

# REFERAT Arbejdsmarkedsudvalget d. 03-05-2018

**Mødedato** Torsdag d. 03. maj 2018 kl. 08:00

**Mødested** Udvalgslokalet

**Mødedeltagere** Poul Erik Jensen, Michael Krogh, Hamlaoui Bahloul, Karina Lorentzen, Eea Haldan Vestergaard, Tobias K. J. Jørgensen, Benny Dall

## Indholdsfortegnelse

Temadrøftelse - integration.....	3
Temadrøftelse - unge & uddannelse.....	6
Revision af serviceloven på hjælpemiddelområdet.....	7
Ansættelse af integrations- og beskæftigelsesambassadør.....	11
Forslag til indsatser i Munkebo og Skovparken.....	15
Redegørelse for opstart og budget 2018 - RE:USE.....	17
Status på handleplan for socialøkonomi.....	20
Virksomhedssamarbejder, maj 2018.....	22
Status på arbejdsmarkedsområdet, maj 2018.....	25
Status på integrationsområdet, maj 2018.....	28
Status på beskæftigelsesplan 2018.....	33
Status på udviklingsmål, maj 2018.....	34
Bevillingskontrol pr. 31. marts 2018.....	36
Orientering fra formanden.....	38
Orientering fra forvaltningen.....	39
Deltagelse i aktiviteter - maj.....	40
Tillæg - Erfaringer fra konferencen om fremtidens kvalificerede arbejdskraft 24. april 2018.....	41
Tillæg - Aftale om Forberedende Grunduddannelse (FGU).....	43

# Punkt 1: Temadrøftelse - integration

17/16405

## Resumé

Som en del af Arbejdsmarkedsudvalgets introduktion til beskæftigelses- og integrationsområdet bliver der afholdt temadrøftelser ved hvert udvalgmøde, hvor der gås i dybden med et udvalgt tema.

Ved temadrøftelsen den 3. maj 2018 bliver der introduceret til integrationsområdet – herunder handleplanen ”Flere flygtninge i arbejde eller uddannelse”, som blev iværksat i 2016.

På mødet holder jobcenterchefen et oplæg.

## Sagen behandles i

Arbejdsmarkedsudvalget.

## Forslag

Beskæftigelses- og Integrationsdirektøren indstiller,

at udvalget drøfter oplægget.

## Beslutning Arbejdsmarkedsudvalget den 03-05-2018

Oplægget blev drøftet.

## Sagsfremstilling

*Formål med en handleplan på flygtningeområdet*

Arbejdsmarkedsudvalget i Kolding kommune godkendte 2. november 2016 iværksættelse af en handleplan med titlen: ”Flere flygtninge i arbejde eller uddannelse”. Målgruppen for handleplanen er flygtninge i integrationsperioden i alderen 18 – 67 år.

Formålet med handleplanen var at bygge integrationsindsatsen på borgernes jobparathed og de kompetencer og kvalifikationer, som de allerede besad. Målgruppen skulle betragtes som en arbejdskraft på lige fod med andre ledige tilknyttet jobcentret. Handleplanen skulle dermed også have et øget fokus på virksomhedernes brug og nytte af målgruppen som en nyttig og ressourcestærk arbejdskraft.

Det overordnede formål med handleplanen er at øge antallet af flygtninge i beskæftigelse eller uddannelse. Målet er, at minimum halvdelen af alle flygtninge er i arbejde eller uddannelse, senest tre år efter de har fået ophold i Kolding Kommune.

Handleplanen ligger i forlængelse af Kolding Kommunes integrationspolitik og dækker årene 2016-2019. Handleplanens tre årige periode giver mulighed for hurtigere at kunne revidere planen alt efter tendenser og udvikling indenfor området.

7. juni 2017 drøftede Arbejdsmarkedsudvalget status på indsatserne i handleplanen.

### *Indsatserne i handleplanen*

Handleplanen indeholder 6 indsatspunkter:

#### *1. Asylfasen skal bruges til kompetenceafdækning og udarbejdelse af CV.*

Allerede i asylfasen skal der være fokus på at synliggøre den lediges kompetencer. Ca. 14 dage før flygtningene ankommer til Kolding Kommune, får de en afdækning af deres kompetencer samt udarbejdelse af CV.

#### *2. Tidlig jobdebut i brancher med mangel på arbejdskraft*

Jobsøgning og virksomhedsindsatsen målrettes mod brancher med gode beskæftigelsesmuligheder via branchepakketilgangen. Ud fra kompetencer og kvalifikationer sættes der fokus på hvordan de ledige hurtigst mulig kommer i job. Som udgangspunkt er første mål i indsatsen ordinært arbejde, IGU eller uddannelse. Sprogundervisning anvendes efter konkret vurdering og behov.

#### *3. Dansk læres bedst i hverdagen*

Dansk skal læres hurtigst muligt og bruges, mens de ledige flygtninge er på arbejde. Der skal være stort fokus på at få borgeren i job eller uddannelse, og danskundervisningen skal derfor tilrettelægges efter dette. De borgere, der kan, skal gennemføre undervisningen sideløbende med job eller uddannelse. For de borgere, der starter på et job uden at kunne dansk, gives der sprogstøtte.

#### *4. Fokus på arbejdspladskultur*

De borgere, der ikke kan dansk, skal have lettere ved at indgå på en dansk arbejdsplads trods sprogbarrierer. Dette kan ske via fokus på arbejdspladskultur. Et forøget fokus på dette kan være midlet til at sikre en tidlig debut på arbejdsmarkedet, og fastholde borgeren i ordinær beskæftigelse.

#### *5. De unge skal i uddannelse*

Der skal være fokus på, at de unge mellem 18 – 30 år skal have en uddannelse samtidig med, at de lærer det danske sprog. De skal ud i virksomhedspraktikker, som gør dem i stand til at vælge den uddannelsesvej, de gerne vil gå. Uddannelse er målet, men indsatsen skal kombineres med praktikker i perioden, indtil den unge starter på en uddannelse. For de unge, der er i en uddannelse, sættes der tidligt ind på, at de får et fritidsjob.

#### *6. Øge deltagelse i civilsamfundet*

Civilsamfundet og frivillige skal aktivt bruges til at understøtte målet om integration. Der er fokus på borgerbudgettering, venskabsfamilier, frivillig-til-flygtning tiltag samt udvikling og afprøvning af nye idéer i kraft af Integrationspuljen.

### *Opmærksomheder i handleplanen*

Erfaringerne og metoderne fra den tidlige indsats i asylfasen er implementeret i den daglige integrationsindsats i Kolding Kommune. Flygtningene får i asylfasen mulighed for at få kortlagt kompetencer og allerede her sætte fokus på match mod brancher og virksomhedernes behov.

Der er meget fokus på etablering af det første job i Danmark. Det kan være grundlag for en videre jobudvikling, enten i flere timer eller ved et jobskifte. Der er etableret efterværn ved ordinær ansættelse, enten via sprogræning eller jobkonsulent, så fastholdelse i jobbet sikres bedst muligt.

Sprogtræningstilbud gives til flygtninge ude på arbejdspladsen, hvor virksomhederne vurderer, at de sproglige kompetencer ikke er gode nok til at få eller fastholde jobbet. Sproglærerne arbejder også med kultur, adfærd og personlig udvikling. Erfaringerne viser, at denne indsats har en effekt i fastholdelse på jobbet, og virksomhederne er glade for ordningen.

At være på en arbejdsplads er i høj grad også et spørgsmål om at kunne forstå og agere i en dansk arbejdspladskultur. Derfor har Arbejdsmarkedsudvalget i 2017 bevilget midler til et kulturforståelsesprojekt med deltagelse af 100 flygtninge, hvor den enkelte deltager får udarbejdet en kulturprofil, der sammenholdes med en dansk arbejdspladskultur profil.

Borgeren får en læringsbog, der bruges aktivt i mødet mellem arbejdsgiver, borger og jobkonsulent. De foreløbige resultater er positive og illustrerer, at kulturforståelse er et afgørende element i vejen til selvforsørgelse.

Integrationsindsatsen for de unge har stadig et meget stærkt uddannelsesfokus, og der udarbejdes tidligt i de unges forløb en realistisk uddannelsesplan. Samtidig er der også stor opmærksomhed på opkvalificering og efteruddannelse. Her kan IGU være en start og forløber for et egentligt uddannelsesforløb for de unge.

## **Punkt 2: Temadrøftelse - unge & uddannelse**

17/16405

### **Resumé**

Som led i Arbejdsmarkedsudvalgets introduktion til beskæftigelses- og integrationsområdet bliver der afholdt temadrøftelser ved hvert udvalgs møde, hvor der går i dybden med et udvalgt område.

Ved temadrøftelsen på udvalgs mødet den 3. maj 2018 vil afsættet være unge og uddannelse. Her gælder det ofte om at finde ud af, hvorvidt de unge er klar til uddannelse og hvad der skal til for, at den unge kan starte i uddannelse eller finde beskæftigelse.

Fokus er i udgangspunktet på uddannelse og kompetencer. På mødet holder arbejdsmarkedschefen et oplæg omkring unge og uddannelse. Herunder også om uddannelseshjælp – åbenlyst uddannelsesparate, uddannelsesparate og aktivitetsparate.

Hvad er det, vi skal lykkes med? Hvor mange er der? Hvad virker? Og hvordan ser udviklingen ud? I denne temadrøftelse vil Arbejdsmarkedsudvalget få mulighed for at drøfte tilgangen, opmærksomheder og indsatser for borgerne.

### **Sagen behandles i**

Arbejdsmarkedsudvalget.

### **Forslag**

Beskæftigelses- og Integrationsdirektøren indstiller,

at udvalget drøfter oplægget.

### **Beslutning Arbejdsmarkedsudvalget den 03-05-2018**

Oplægget blev drøftet.

## Punkt 3: Revision af serviceloven på hjælpemiddelområdet

18/4387

### Resumé

Den 1. januar 2018 trådte en række ændringer af Serviceloven i kraft, blandt andet ændringer der giver mulighed for lettere og hurtigere sagsbehandling i sager om hjælpemidler.

Social- og Sundhedsudvalget samt Arbejdsmarkedsudvalget fik ændringerne af Serviceloven præsenteret på deres møder i august og september 2017. I den forbindelse fremsatte udvalgene et ønske om, at der blev udarbejdet et fælles oplæg til fremsendelse til begge udvalg. Der blev nedsat en arbejdsgruppe på tværs af de to forvaltninger, som skulle finde frem til en fælles løsning på tværs af forvaltningerne.

Loven giver således mulighed for, at kommunalbestyrelserne i enkle og entydige sager om støtte til hjælpemidler samt reparationer af hjælpemidler, kan beslutte at træffe afgørelse alene på baggrund af den modtagne ansøgning, hvis den indeholder de nødvendige oplysninger og en tro- og love-erklæring eller anden relevant dokumentation. Endvidere har kommunalbestyrelserne fået mulighed for at yde støtte til midlertidige hjælpemidler i en tidsbegrænset periode.

I arbejdsgruppen har der været fokus på, at der sikres sammenhæng i borgerens forløb med udgangspunkt i Kolding Kommunes strategi om "Borgerens centrum". Desuden at der arbejdes i tråd med tankerne bag Senior- og Socialforvaltningens arbejde med "Selvværd og Sammenhæng" og Jobcenter Koldings arbejde med "Det Hjertelige Jobcenter".

### Sagen behandles i

Socialøkonomi-, Handicap- og Hjælpemiddeludvalget, Arbejdsmarkedsudvalget

### Forslag

Beskæftigelses- og Integrationsdirektøren samt Senior- og Socialdirektøren foreslår,

- at der ikke indhentes tro- og love-erklæringer i enkle og entydige sager, og ved reparationer af hjælpemidler,
- at udvalgene drøfter og beslutter det fremtidige serviceniveau for bevilling af midlertidige hjælpemidler på området for *Fastholdelse på arbejdsmarkedet eller i uddannelse*,
- at udvalgene drøfter og beslutter det fremtidige serviceniveau for bevilling af midlertidige hjælpemidler på området for *Opretholdelse af sociale relationer* ud fra et af de 3 nedenfor nævnte scenarier.

### Beslutning Arbejdsmarkedsudvalget den 03-05-2018

Udvalget godkendte indstillingen fra Socialøkonomi-, Handicap- og Hjælpemiddeludvalget.

### Beslutning Socialøkonomi-, Handicap- og Hjælpemiddeludvalget den 18-04-2018

Udvalget besluttede,

at der ikke indhentes tro- og love erklæringer i enkle og entydige sager

og ved reparationer af hjælpemidler, idet den hidtidige praksis følges,

at der bevilges midlertidige hjælpemidler på området for fastholdelse på

arbejdsmarkedet eller i uddannelse ud fra det i sagen beskrevne

serviceniveau,

at der efter samme serviceniveau, som for fastholdelse på

arbejdsmarkedet og uddannelse, bevilges midlertidige hjælpemidler

med henblik på opretholdelse af sociale relationer,

at omkostninger ved indførelsen af det nye serviceniveau evalueres og

forelægges udvalget om et år.

## **Sagsfremstilling**

Den 1. januar 2018 trådte en række ændringer af Serviceloven i kraft, således at der bliver åbnet op for,

- At der i enkle og entydige sager er mulighed for at anvende en forenklet sagsbehandling ved ansøgninger om hjælpemidler og forbrugsgoder. Dette betyder, at Kommunalbestyrelsen i enkle og entydige sager om støtte til hjælpemidler og forbrugsgoder kan beslutte at træffe afgørelse alene på baggrund af den modtagne ansøgning, hvis ansøgningen samtidig indeholder de oplysninger, der er nødvendige for afgørelsen, og en erklæring på tro og love om rigtigheden af disse oplysninger eller alternativt anden relevant dokumentation herfor, vedlægges.
- At der er mulighed for, at kommunen kan vælge at gøre brug af tro- og love-erklæringer ved reparation af hjælpemidler.
- At der er mulighed for midlertidigt at bevillige hjælpemidler og forbrugsgoder til borgere der har en midlertidigt nedsat funktionsevne, og som derfor i en tidsbegrænset periode har behov for et hjælpemiddel.

Bestemmelserne er ”kan-bestemmelser”, hvorfor det er op til den enkelte kommunalbestyrelse at beslutte, i hvilken udstrækning disse bestemmelser skal anvendes fremadrettet.

### *Fastlæggelse af serviceniveau – tro- og love-erklæring*

Servicelovens § 113a har åbnet op for en forenklet sagsbehandlingsprocedure – brug af tro- og love-erklæringer - er anvendelige ved førstegangsansøgning. Det fremgår af bemærkningerne til loven, at et alternativ til en tro- og love-erklæring kan være anden relevant dokumentation f.eks. lægelige oplysninger.

Det er forvaltningens vurdering, at en evt. indførelse af tro- og love-erklæringer ved nye førstegangsansøgninger vil forlænge sagsbehandlingstiden.

I dag træffes afgørelser vedr. førstegangsansøgninger om hjælpemidler indenfor få dage efter ansøgningen er modtaget. For så vidt angår ansøgninger om reparation af hjælpemidler er praksis i dag, at disse ansøgninger bliver håndteret meget hurtigt, og ofte samme dag.

Anbefalingen vil være, at der ikke indføres tro- og love-erklæringer.

### *Fastlæggelse af serviceniveau - bevilling af midlertidige hjælpemidler*

Serviceovens § 113 b er ny og giver mulighed for at bevilge hjælpemidler og forbrugsgoder til borgere, som har en midlertidig nedsat funktionsevne, og som i en tidsbegrænset periode har behov for et hjælpemiddel for at kunne fastholdes i arbejde, uddannelse eller deres sociale relationer.

For at borgerne skal få gavn af midlertidige hjælpemidler, er det nødvendigt, at ansøgningerne behandles straks. Det betyder, at ansøgninger om midlertidige hjælpemidler kommer foran ansøgninger om varige hjælpemidler.

Der sondres mellem midlertidige hjælpemidler til (1) *Fastholdelse på arbejdet eller i uddannelse* og (2) *Opretholdelse af sociale relationer*.

Hjælpemiddelafdelingen har afprøvet den nye mulighed for at bevillige midlertidige hjælpemidler og forbrugsgoder. Der er i indeværende år blevet behandlet ca. 20 ansøgninger om midlertidige hjælpemidler efter serviceovens nye §113 b. Det vurderes, at der kan forventes en stigning i antallet af ansøgninger, når muligheden bliver mere kendt. Især er der en forventning om, at der kan komme mange ansøgninger om midlertidige hjælpemidler for at tilgodese muligheden for opretholdelse af sociale relationer.

Forvaltningerne foreslår, at der bevilges midlertidige hjælpemidler med henblik på *Fastholdelse på arbejdsmarkedet eller i uddannelse* med udgangspunkt i den enkelte borgers behov. Det kan eksempelvis dreje sig om følgende midlertidige hjælpemidler;

- Stokke
- Kørestol
- Løs rampe (hvor adgangsforholdene tillader det)
- El-køretøj
- Rollator
- Trappetjener

Forvaltningerne foreslår, at der bevilges midlertidige hjælpemidler med henblik på *Opretholdelse af sociale relationer*, efter et af nedenstående tre scenarier:

Scenarie 1 – Efter samme serviceniveau som for *Fastholdelse på arbejdsmarked og uddannelse*. Det vil sige med udgangspunkt i den enkelte borgers behov.

Scenarie 2 – At der bevilliges specifikke hjælpemidler f.eks.: stokke, kørestol, løsrampe (hvor adgangsforholdene tillader det) rollator

Scenarie 3 - At der ikke bevilliges midlertidige hjælpemidler til *Opretholdelse af sociale relationer*. Hjælpemiddelafdelingen yder alene rådgivning og vejledning til borgerne om alternative muligheder, herunder hvor midlertidige hjælpemidler evt. kan købes og/eller lejes.

#### *Case eksempler fastholdelse arbejdsmarked og uddannelse*

En lærer er opereret i foden, og må ikke støtte i 10 uger. Vedkommende klarer sig i hjemmet uden kørestol, men har brug for en kørestol til at kunne klare sit arbejde som underviser for ikke at overbelaste foden.

Hjælpemiddelafdelingen bevilger en kørestol for at læreren kan varetage sit arbejde. Ved at læreren fik en kørestol stillet til rådighed i en afgrænset periode endte sagen med, at han ikke sygemeldte sig, at der blev skabt livskvalitet for vedkommende, og at der blev opnået en besparelse ift. udbetaling af sygedagpenge.

Hjemmestuderende med 10 mdr. barn, blev ben opereret og udskrives med en albuestokke. Vedkommende kan ikke overskue at klare hverdagen med sit barn i hjemmet. Hjælpemiddelafdelingen udlåner en kørestol. Samme scenarie som ovenfor.

#### *Case eksempler for at opretholde sociale relationer*

En 74 årig gennemgår en fodoperation pga. slidgigt. Udskrives med gips til knæet, og må ikke støtte på benet i 6 uger. På grund af slidgigt i overkroppen er vedkommende afskåret fra at få med stok, og udskrevet derfor med kørestol. Vedkommende kan ikke komme ud af boligen i kørestol grundet trin på 7 cm ved døren, medmindre ægtefællen hjælper. Ægtefællen er dog ikke altid er hjemme. Hjælpemiddelafdelingen udlåner en løs rampe til hoveddøren.

#### *Økonomi*

Kommunen har ikke samtidig med udvidelse af serviceloven fået tilført yderligere midler, hvilket bevirker at såfremt kommunen vælger at anvende en udvidet tilgang, følger der øget udgift til sagsbehandling og hjælpemidler med.

De økonomiske konsekvenser er på nuværende tidspunkt vanskelige at give et overblik over. I forhold til udgifterne til midlertidige hjælpemidler til *Fastholdelse i arbejde eller uddannelse*, kan der muligvis forventes en afledt reduktion på sygedagpengeperioden. Der kan ikke forventes en lignende besparelse på området for *Opretholdelse af sociale relationer*. Dog forventes tiltagene at have en forebyggende effekt i forhold til øget livskvalitet.

Det foreslås, at omkostningerne ved indførelse af ”kan-bestemmelserne” følges tæt over en periode på et halvt år, at sagen igen vil blive fremlagt for udvalgene ved udgangen af 2018. Til den tid vil der kunne måles på graden af fastholdelse på arbejdsmarkedet, overfor udgifterne til hjælpemidler og personale ressourcer.

## Punkt 4: Ansættelse af integrations- og beskæftigelsesambassadør

18/6290

### Resumé

Styrelsen for International Rekruttering og Integration (SIRI) har oprettet en pulje, der giver landets kommuner mulighed for at søge midler til ansættelse af en *integrations- og beskæftigelsesambassadør*. Der kan ansøges om 500.000 kr. årligt i perioden fra den 1. august 2018 til den 31. december 2021.

Formålet med initiativet er at styrke den beskæftigelsesrettede integrationsindsats i de kommuner, som i de seneste år har modtaget mange flygtninge og familiesammenførte til flygtninge gennem ansættelse af kommunale integrations- og beskæftigelsesambassadører.

Projektets primære målgruppe er alle ledige flygtninge og familiesammenførte til flygtninge, som er omfattet af integrationsprogrammet. Unge under 18 år, hvis forældre er omfattet af integrationsprogrammet er også en del af målgruppen for så vidt angår fritidsjob.

Projektets forskellige delelementer er udtænkt med baggrund i Kolding Kommunes handleplan ”*Flere flygtninge i arbejde eller uddannelse*”. Denne handleplanen, der blev udarbejdet i efteråret 2016, ligger i forlængelse af Kolding Kommunes integrationspolitik. Elementerne i projektet vil således kunne bidrage til en yderligere styrkelse af det allerede etablerede politiske og ledelsesmæssige fokus, som følges nu og i de kommende år. Et fokus der blandt andet hviler på, at:

- Asylfasen skal bruges til kompetenceafdækning,
- Tidlig jobdebut i brancher med mangel på arbejdskraft,
- Dansk læres bedst ude på virksomhederne,
- Arbejdspladskultur,
- De unge skal i uddannelse,
- Øge deltagelsen i civilsamfundet.

For at understøtte hele integrationsindsatsen og sikre ejerskab bredt i kommunen er der nedsat en erfagruppe på ledelsesniveau, som arbejder på tværs af afdelinger og forvaltninger.

Projektet forankres i Beskæftigelses- og Integrationsforvaltningen, så det langsigtede perspektiv på beskæftigelse og uddannelse fastholdes.

Beskæftigelses- og Integrationsforvaltningen har udarbejdet og indsendt vedhæftet ansøgning. Ansøgningen er sendt til SIRI den 23. marts 2018. En eventuel politisk godkendelse vil blive eftersendt.

### Sagen behandles i

Arbejdsmarkedsudvalget.

### Forslag

Beskæftigelses- og Integrationsdirektøren indstiller,

at udvalget godkender ansøgningen og igangsætter projektet.

## **Beslutning Arbejdsmarkedsudvalget den 03-05-2018**

Godkendt.

### **Sagsfremstilling**

Styrelsen for International Rekruttering og Integration (SIRI) har oprettet en pulje. Formålet med puljen er at styrke den beskæftigelsesrettede integrationsindsats i de kommuner, som i de seneste år har modtaget mange flygtninge og familiesammenførte til flygtninge gennem ansættelse af kommunale integrations- og beskæftigelsesambassadører.

#### *Projektets målgruppe*

Målgruppe for projektet er alle ledige flygtninge og familiesammenførte til flygtninge, som er omfattet af integrationsprogrammet. Unge under 18 år, hvis forældre er omfattet af integrationsprogrammet er også en del af målgruppen for så vidt angår fritidsjob.

#### *Integrations- og beskæftigelsesambassadører*

Ambassadørerne skal styrke kommunernes indsats med at skabe flest mulige ordinære jobs til flygtninge og familiesammenførte. Dette opnås bl.a. gennem succesfulde IGU-forløb, virksomhedspraktikker og job med løntilskud, hvor der er et godt match mellem flygtning og virksomhed, som tager udgangspunkt i virksomhedernes behov for arbejdskraft.

Derfor skal ambassadørerne også sikre, at kontakten til virksomhederne styrkes, så virksomhederne oplever en hurtig og kvalificeret service i tæt dialog med kommunen.

Ambassadøren skal have fokus på organiseringen af indsatsen og implementering af best practice, så kommunerne bliver bedre til at tilrettelægge forløb, der sikrer gode match mellem flygtning og virksomhed, og som imødekommer virksomhedernes efterspørgsel på arbejdskraft. Ambassadøren skal styrke forløbstankegangen i kommunernes virksomhedsrettede indsats.

Ambassadørerne skal have et særligt fokus på at få ikke-vestlige flygtningekvinder i målrettede og kontinuerlige virksomhedsforløb med henblik på ansættelse i ordinære job.

Ambassadøren skal desuden have særlig opmærksomhed på at formidle viden internt i kommunen og dermed skabe en fælles retning i den beskæftigelsesrettede integrationsindsats. Ambassadøren har derfor en central rolle i forhold til, at de øvrige medarbejdere understøtter, at der er sammenhæng i indsatsen på tværs af virksomheder, sprogcenter og jobcenter i forhold til at sikre bedre match mellem udbud og efterspørgsel på arbejdskraft.

Endelig skal ambassadørerne have fokus på ungegruppen i dialogen med virksomhederne, idet et fritidsjob for nogle kan være en indgang til arbejdsmarkedet.

#### *Integrations- og beskæftigelsesambassadørens opgaver*

For at sikre sammenhæng i indsatsen og et særligt fokus på de mere udsatte grupper, skal ambassadøren varetage konkrete opgaver som fx:

- Styrke implementeringen af best practice i opgavevaretagelsen
- Sikre en systematisk vidensformidling internt i kommunen
- Styrke forløbstankegangen i dialogen mellem kommune og virksomheder, fx ved brug af et progressionsværktøj
- Udvikle en målrettet kvindeindsats i kommunen
- Sikre kommunens fokus på at etablere fritidsjob for ungegruppen, som en trædesten ind på arbejdsmarkedet.

Helt konkret bliver ambassadørens rolle i Kolding Kommune at arbejde mod følgende mål:

- Styrke eksisterende netværk og opdyrke nye samarbejder med civilsamfundet og frivillige organisationer.
- Koordinere det strategiske samarbejde om uddannelse og opkvalificering inden for SOSU-området med Seniorforvaltningen.
- Skabe et nyt fora for samarbejde med Byliv Kolding og Ungekontakten omkring fritidsjob, som skal fortsætte også efter projektets afslutning.
- Udbrede kendskabet til fritidsjob blandt unge og forældre i flygtningefamilier for at understøtte, at de unge får en arbejdsidentitet.
- 50% af deltagerne i projekt *Etnisk iværksætteri*, skal enten starte egen virksomhed, indgår i et partnerskab med andre eller kommer i et varigt ansættelsesforhold i en brancherelevant virksomhed – med det formål senere at starte egen virksomhed.
- Af de 98 kvinder der i dag modtager en forsørgelsesydelse, skal 30% være gået i selvforsørgelse og 20% være i småjob ved projektets afslutning.

### *Politisk forankring*

Arbejdsmarkedsudvalget og øvrige relevante udvalg, som blandt andet Seniorudvalget, vil løbende blive orienteret om resultaterne af projektet, og blive rådført om mulige nye tiltag.

Ambassadøren ansættes i Integrationsafdelingen for på den måde at sikre et tæt samspil mellem ambassadøren og Integrationsafdelingen. Det tætte samarbejde skal sikre et højt faglige niveau, samt at indsatsen er i tråd med de øvrige indsatser på integrationsområdet.

Projektets forskellige delelementer er udtænkt med baggrund i Kolding Kommunes handleplan *”Flere flygtninge i arbejde eller uddannelse”*. Denne handleplanen, der blev udarbejdet i efteråret 2016, ligger i forlængelse af Kolding Kommunes integrationspolitik. Elementerne i projektets vil således kunne bidrage til en yderligere styrkelse af det allerede etablerede politiske og ledelsesmæssige fokus, som følges nu og i de kommende år. Et fokus der blandt andet hviler på, at:

- Asylfasen skal bruges til kompetenceafdækning,
- Tidlig jobdebut i brancher med mangel på arbejdskraft,
- Dansk læres bedst ude på virksomhederne,
- Arbejdspladskultur,
- De unge skal i uddannelse,
- Øge deltagelsen i civilsamfundet.

For at understøtte hele integrationsindsatsen og sikre ejerskab bredt i kommunen er der nedsat en erfagruppe på ledelsesniveau, som arbejder på tværs af afdelinger og forvaltninger. I regi af erfagruppen afholdes der blandt andet et tværfagligt arrangement, hvor ledere og medarbejdere hører om kulturforståelse. Ikke alene i forhold til flygtninge men også forstået i bred forstand – kulturforståelse på tværs af fagområder og afdelinger.

## **Bilag**

Ansøgning

Budget

## **Punkt 5: Forslag til indsatser i Munkebo og Skovparken**

18/1938

### **Resumé**

Kolding Kommune har to boligområder, Munkebo og Skovparken, der bliver karakteriseret som ”ghettoområder”. På den baggrund indkaldte Kolding Kommune til et debatmøde d. 4. april, hvor deltagerne var inviteret til at komme med forskellige løsningsforslag og ideer.

Forslag og ideer fra debatmødet vil indgå i en bred behandling med boligorganisationerne og andre parter.

På den korte bane foreslås en ny målsætning for beskæftigelsen i Munkebo og Skovparken. Derudover foreslås igangsættelse af tre nye initiativer i områderne.

### **Sagen behandles i**

Arbejdsmarkedsudvalget.

### **Forslag**

Beskæftigelses- og Integrationsdirektøren indstiller,

at der besluttet en ny beskæftigelsesmålsætning på maksimalt 40 % af beboerne i Skovparken og Munkebo, der er udenfor arbejdsmarkedet, og

at de tre foreslåede initiativer igangsættes.

### **Beslutning Arbejdsmarkedsudvalget den 03-05-2018**

Godkendt med den tilføjelse at beskæftigelsesmålsætningen ændres til samme forventninger til beskæftigelse som andre steder, og på den korte bane med en målsætning under 40%.

### **Sagsfremstilling**

Kolding Kommune har to boligområder, Munkebo og Skovparken, der bliver karakteriseret som ”ghettoområder” af Transport-, Bygnings- og Boligministeriet. Kolding Kommune har derfor samarbejdet med Koldings boligorganisationer og andre parter for at opnå en positiv udvikling i boligområderne.

I forlængelse af dette samarbejde afholdte Kolding Kommune et debatmøde om boligområderne den 4. april 2018. På debatmødet blev der budt ind med ideer og løsninger, der kan hjælpe Munkebo og Skovparken af ghettolisten.

Kommunens tværgående arbejdsgruppe for de udsatte boligområder har efterfølgende gennemgået de i alt 86 forslag fra debatmødet. Enslydende forslag blev sammenlagt og kategoriseret. Det er endt med et samlet katalog på 53 forslag fra debatmødet. På beskæftigelsesområdet var der 18 forslag til at forbedre indsatsen.

Forslagene fra debatmødet vil indgå i en bred bearbejdning, hvor kommunen sammen med boligorganisationerne og andre parter vil drøfte, hvordan forslagene kan anvendes, så boligområderne kan fortsætte deres positive udvikling.

### *Tid til en ny beskæftigelsesmålsætning*

Beskæftigelse og uddannelse er vigtigt - uanset hvor man bor. Derfor er det også vigtigt at øge beskæftigelsen i de blandede boligområder. Hvis beskæftigelsen øges, kan det medvirke til, at områderne kommer under ghettokriteriegrænsen på 40 % udenfor arbejdsmarkedet.

Det foreslås derfor, at Arbejdsmarkedsudvalget sætter et mål om, at både Munkebo og Skovparken skal under grænsen på 40 % af beboerne, som står udenfor arbejdsmarkedet. Det tilstræbes, at det skal opnås indenfor et til halvandet år efter igangsættelse i august 2018. Det vil være en stor fordel for de berørte beboere, og det vil øge chancerne for, at områderne kommer af ghettolisten.

Beskæftigelses- og Integrationsforvaltningen har allerede en række indsatser i områderne, herunder en fremskudt indsats i Skovparken, lavere sagsnummer for sagsbehandlerne i områderne, og der er to stillinger, som mentorer for unge i helhedsplanen.

For at Munkebo og Skovparken skal under grænsen på 40 % udenfor arbejdsmarkedet, kræver det et øget fokus. Derfor foreslås tre nye initiativer målrettet boligområderne:

- (a) *Ændret tilgang i områderne:* Indsatser, der har vist gode resultater blandt nye integrationsborgere, skal også anvendes til borgere, der har været længere tid i landet. Det handler bl.a. om arbejde med CV'et, kulturforståelse og virksomhedsrettede indsatser.
- (b) *Mere aktiv indsats:* Der skal i højere grad arbejdes med jobdating, småjobs og voksenlærlinge.
- (c) *Jobcentret i Skovparken:* Det er vigtigt, at jobcentret fortsat er tilstede i Skovparken. Men der skal findes andre rammer og en anden fysisk placering, som i højere grad understøtter beskæftigelsesindsatsen i lokalområdet, og som forbedrer arbejdsmiljøet for medarbejderne.

## **Punkt 6: Redegørelse for opstart og budget 2018 - RE:USE**

16/22465

### **Resumé**

By- og Udviklingsforvaltningen udarbejdede i 2016 en redegørelse for mulighederne for sociale ansættelser i Renovation på baggrund af en politisk budgetnote til Budget 2016.

Det blev opstarten på projekt RE:USE, som er et af flere tiltag i forvaltningen i forhold en cirkulær økonomi indsats.

Det første år i projekt RE:USE viste et underskud, som finansieres af driften i Renovation.

I et samarbejde mellem Beskæftigelses- og Integrationsforvaltningen og By- og Udviklingsforvaltningen er der udarbejdet en plan med tilpasning og udvikling af aktiviteter samt et forslag til budget for 2018, der sikrer, at underskud undgås.

### **Sagen behandles i**

Teknik- og Klimaudvalget og Arbejdsmarkedsudvalget.

### **Forslag**

By- og udviklingsdirektøren foreslår,

at orienteringen tages til efterretning.

### **Beslutning Arbejdsmarkedsudvalget den 03-05-2018**

Orienteringen blev taget til efterretning.

### **Beslutning Teknik- og Klimaudvalget den 11-04-2018**

Godkendt.

### **Sagsfremstilling**

#### *Baggrund*

På baggrund af en politisk budgetnote til Budget 2016 blev der udarbejdet en redegørelse for mulighederne for sociale ansættelser i Renovation. Redegørelsen blev behandlet af Arbejdsmarkedsudvalget den 1. juni 2016, Teknikudvalget den 6. juni 2016 og Økonomiudvalget den 20. juni 2016.

Byrådet vedtog den 26. september 2016 under 2. behandling af forslag til Budget 2017 den samlede finansiering af projektet "Sociale ansatte i Renovationen – RE:USE Kolding".

Projektet er et tilbud til jobklare kontanthjælpsmodtagere, unge uddannelsesparate og dagpenge-modtagere igennem en "aktiv medvirken" i nytteindsats. Jævnfør kontanthjælpsreformen af 1. januar 2014, skal den enkelte arbejdsløse borger indgå i et arbejdsfællesskab og udføre en samfundsnyttig opgave for sin ydelse i en periode på op til 13 uger. Jobcentret visiterer og anviser "Nyttejobbere" og ledige borgere.

## *Formål*

RE:USE blev startet i et tæt samarbejde mellem Beskæftigelses- og Integrationsforvaltningen og By- og Udviklingsforvaltningen i januar 2017. Målet med at starte et værksted, der sorterer og opgraderer effekter fra storskrald og loppercontainere, var at forøge værdien eller gøre et affaldsprodukt genanvendeligt for aftagerne. Aftagerne var planlagt til at være f.eks. foreninger, der har et socialt eller humanitært engagement. Dette bidrager til at øge genanvendelsesprocenten og udgør et meget konkret bidrag i forhold til cirkulær økonomi tankegangen.

Der er 10 pladser til nytteindsats og anden aktivering. Projektets succeskriterier i forhold til Jobcenteret måles i borgernes fremmøde, at borgerne hjælpes til at søge relevante job hver uge samt, at borgerne enten kommer i ordinært arbejde eller virksomhedspraktik.

RE:USE er desuden en del af en samlet indsats i forhold til Kolding Kommunes cirkulære økonomi tiltag. Udover RE:USE har forvaltningen iværksat RE:DIRECT og RE:LAB.

RE:DIRECT er et forsøg på at fremme direkte genbrug på genbrugspladsen med udgangspunkt i et ressourcepas til små virksomheder, institutioner, kunstnere m.fl.

Ressourcepas-ejerne får mulighed for at hente materialer til egen produktion, ideudviklingsprojekter eller lignende direkte på genbrugspladsen på Bronzevej.

RE:LAB er en gratis formidlingstjeneste, der med udgangspunkt i affald, genbrug og genanvendelse, leverer viden om bæredygtighed og cirkulær økonomi til alle aldersgrupper. RE:LAB rykker ud på alle kommunens fem genbrugspladser og eksternt på skoler, virksomheder, i foreninger m.fl.

## *Redegørelse*

I forbindelse med status for projekt RE:USE i november 2017 stod det klart, at der ville blive et underskud på projektet på ca. 120.000 kr. i november 2017, og regnskabet viste afsluttende et underskud på ca. 300.000 kr. Dette underskud bliver finansieret af Renovation.

I forbindelse med status for projekt RE:USE blev det aftalt, at Beskæftigelses- og Integrationsforvaltningen og By- og Udviklingsforvaltningen i fællesskab ville udarbejde en plan for 2018 med tilpasning og udvikling af aktiviteter og vende tilbage med et samlet oplæg, herunder budgetoplæg, i foråret 2018.

For at undgå, at der skabes underskud i 2018, er projektet blevet gennemgået af By- og Udviklingsforvaltningen, og der er udarbejdet et nyt budget for RE:USE 2018.

## *Budget for projekt RE:USE 2018*

Det samlede udgiftsbudget for 2018 er sat til 725.000 kr., og selvom projektet stadig er i sin opstart, er det forvaltningens vurdering, at det er et fornuftigt og balanceret budget.

Budgettet fremgår af bilag 1.

### *Fremtidige muligheder*

Der arbejdes på at skabe flere potentielle indtægtskilder i løbet af 2018.

Det forventes, at der kan udfaktureres kørselsomkostninger til andre forvaltninger, når RE:USE udfører transportopgaver i forbindelse med designarrangementer og lignende.

Der arbejdes med at udvikle mulighederne for at kunne holde åbent for salg til alle borgere i kommunen i RE:USE butikken i et nærmere afgrænset tidsrum.

Der arbejdes også på muligheden for, at der kan afholdes årlige markedsdage med udsalg af lagervarer, men det bliver først relevant efter, at RE:USE er flyttet til Bronzevej ultimo 2018.

I forbindelse med etableringen af den nye genbrugsplads på Bronzevej, vil den eksisterende terminalhal blive indrettet til at kunne rumme de forskellige funktioner i RE:USE, RE:LAB og RE:DIRECT.

De nye potentialer om butik og salg vil blive fremsendt til politisk behandling, når sagen er belyst senere på året.

## **Bilag**

Bilag 1

## **Punkt 7: Status på handleplan for socialøkonomi**

17/16962

### **Resumé**

Beskæftigelses- og Integrationsforvaltningen har i samarbejde med Business Kolding udarbejdet en handleplan for Kolding Kommunes socialøkonomiske strategi "Lokal vækst med social bundlinje".

Handleplanen dækker perioden oktober 2017 - 31. marts 2018 og formålet med planen er at synliggøre allerede opnåede resultater og styrke fokus på udviklingen og udbredelsen af den socialøkonomiske tankegang således, at der skabes fokus på job, erhvervmæssig vækst og øget samarbejde på tværs af sektorer og brancher.

Perioden for indsatserne beskrevet i handleplanen udløb med udgangen af marts, hvorfor der introduceres til konkrete initiativer og effekter fordelt på de oplyste indsatsområder.

Handleplanen er vedtaget af Social- og Sundhedsudvalget og Arbejdsmarkedsudvalget ultimo 2017.

### **Sagen behandles i**

Socialøkonomi-, Handicap- og Hjælpemiddeludvalget og Arbejdsmarkedsudvalget (orientering)

### **Forslag**

Beskæftigelses- og Integrationsdirektøren indstiller,

at evalueringen drøftes og godkendes

at elementerne i handleplanen vurderes gennemført

at handleplanen afsluttes og afløses af en strategisk procesplan.

### **Beslutning Arbejdsmarkedsudvalget den 03-05-2018**

Orienteringen blev taget til efterretning.

### **Beslutning Socialøkonomi-, Handicap- og Hjælpemiddeludvalget den 18-04-2018**

Udvalget godkendte evalueringen og at handleplanen er gennemført.

### **Sagsfremstilling**

Beskæftigelses- og Integrationsforvaltningen har i samarbejde med Business Kolding udarbejdet en handleplan for Kolding Kommunes socialøkonomiske strategi "Lokal vækst med social bundlinje".

Strategien blev vedtaget af Byrådet den 30. januar 2017 og omfatter følgende indsatsområder:

1. Tiltrække nationale socialøkonomiske virksomheder
2. Understøtte lokale socialøkonomiske/socialt ansvarlige iværksættere
3. Hjælpe små og mellemstore virksomheder til at skabe en vækst, som blandt andet kan bruges til at ansætte borgere på kanten af arbejdsmarkedet
4. Udvikle samspillet mellem beskæftigelses- og erhvervs politikken
5. Udvikle den virksomhedsrettede indsats i Jobcenter Kolding
6. Sikre, at der er fokus på et erhvervsrettet samarbejde mellem Kolding Kommune og socialøkonomiske/socialt ansvarlige virksomheder.

Handleplanen dækker perioden oktober 2017 - 31. marts 2018 og formålet med planen er at synliggøre allerede opnåede resultater og styrke fokus på udviklingen og udbredelsen af den socialøkonomiske tankegang således, at der skabes fokus på job, erhvervs mæssig vækst og øget samarbejde på tværs af sektorer og brancher.

#### *Tværgående samarbejde*

Som en del af handleplanen har Beskæftigelses- og Integrationsforvaltningen og Business Kolding afprøvet nye tværgående samarbejder for at understøtte såvel den socialøkonomiske som den generelt virksomhedsrettede indsats. Formålet har primært været at udbrede interessen for at arbejde bevidst med de sociale indsatser på tværs af beskæftigelses- og erhvervs politik bl.a. gennem konkrete vækstfremmende initiativer. Erfaringen er at dialogen med virksomhederne om den sociale dimension har påvirket relationen positivt, og at det har vist at være frugtbart, at der på samme tid var viden og vinkler fra de to organisationer. Derudover er oplevelsen at virksomhederne har oplevet en endnu tættere opfølgning på udfordringer og muligheder.

#### *Fremadrettede forløb*

Perioden for indsatserne beskrevet i handleplanen udløb med udgangen af marts, hvorfor der orienteres om konkrete initiativer og effekter fordelt på de oplyste indsatsområder. Evalueringen er vedhæftet som bilag og vil blive gennemgået på mødet.

Handleplanen vil fremadrettet blive erstattet af en procesplan, der har til formål at føre frem til en socialøkonomisk strategi version 4.0.

## **Bilag**

Evaluering - Handleplan socialøkonomi november 2017 - 31. marts 2018.pdf

## **Punkt 8: Virksomhedssamarbejder, maj 2018**

17/16783

### **Resumé**

Ledelsesinformationen for virksomhedsservice giver en generel status for Beskæftigelses- og Integrationsforvaltningens samarbejde med de lokale virksomheder.

Beskæftigelses- og Integrationsforvaltningen udarbejder kvartalsvis ledelsesinformation, der viser status på:

- antal virksomhedskontakter
- jobordrer
- samarbejdsgrad med virksomhederne.

### **Sagen behandles i**

Arbejdsmarkedsudvalget.

### **Forslag**

Beskæftigelses- og Integrationsdirektøren indstiller,

at orientering tages til efterretning.

### **Beslutning Arbejdsmarkedsudvalget den 03-05-2018**

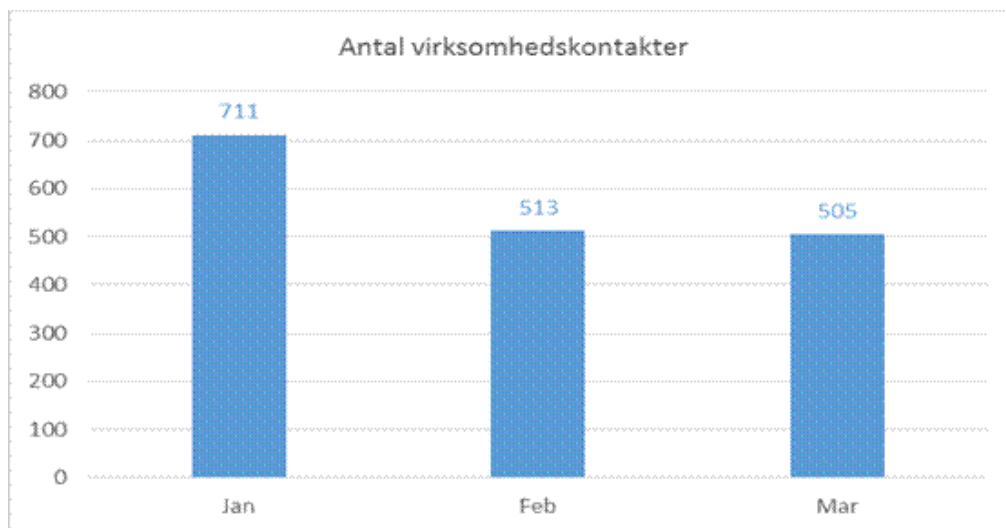
Orienteringen blev taget til efterretning.

### **Sagsfremstilling**

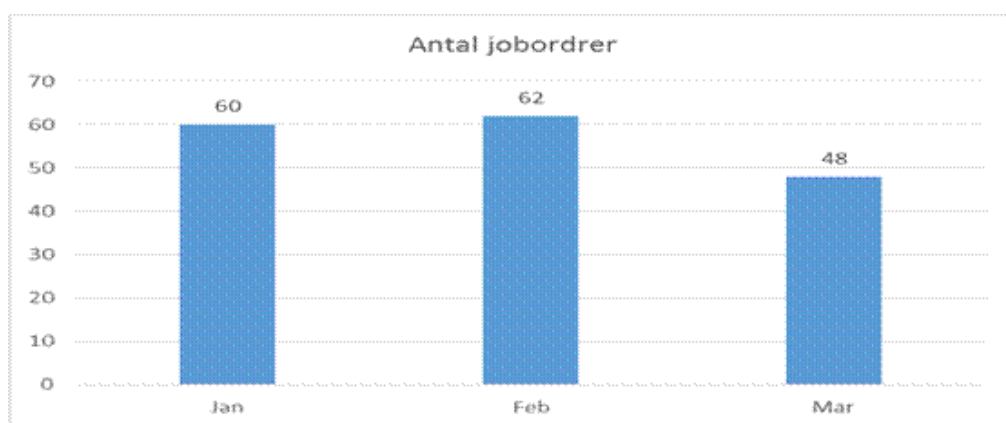
Formålet med den kvartalsvise ledelsesinformation for virksomhedsservice er at give en status på de mest centrale indikatorer for samarbejdet med de lokale virksomheder.

Udover den løbende virksomhedskontakt, så har Beskæftigelses- og Integrationsforvaltningen i 2018 afholdt to jobdatingarrangementer, hvor virksomheder, der efterspørger arbejdskraft, kan møde ledige borgere. De to jobdatingarrangementer har været afholdt på hhv. Alfa Laval i januar og på Bygma i marts. 10-12 virksomheder og ca. 50 borgere deltog på hvert af arrangementerne.

I første kvartal 2018 har der været 1.729 virksomhedskontakter. Heraf har der været kontakt til 984 unikke virksomheder. Langt hovedparten af disse virksomheder er beliggende i Kolding Kommune.



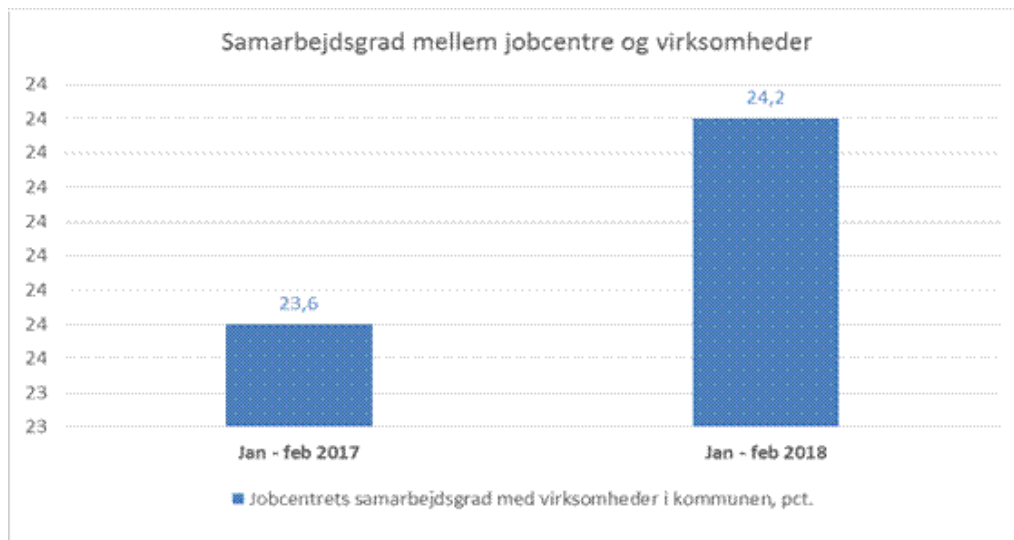
Kontakten til virksomhederne har bl.a. resulteret i 170 jobordrer i 1. kvartal, hvilket er en stigning i forhold til samme periode sidste år, hvor antallet var 154.



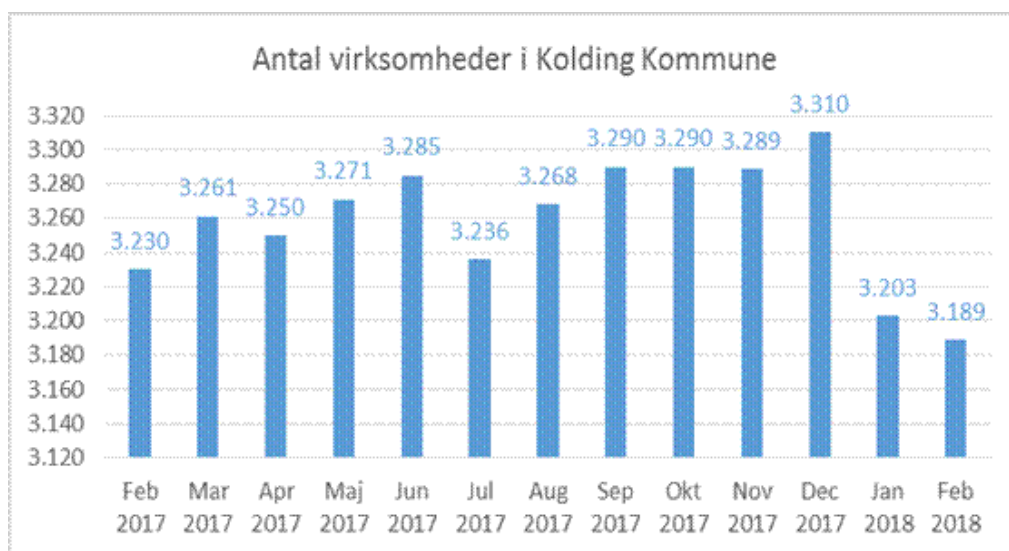
Af 170 modtagne jobordrer er 102 job blevet besat, 25 arbejdes der fortsat med, og 43 job er ikke blevet besat.

Samarbejdsgraden med virksomhederne er et udtryk for, hvor mange virksomheder der er indgået aftaler med om virksomhedspraktik, løntilskud og fleksjob set i forhold til antallet af virksomheder. Samarbejdsgraden er i februar 2018 på 24,2 procent set i forhold til 23,6 procent for samme periode i 2017.

Samarbejdsgraden tager udgangspunkt i en definition af antal virksomheder, som ”virksomheder der har udbetalt løn mindst en gang for hver måned i den valgte periode”.



Udvikling i antal virksomheder i Kolding Kommune.



Kilde: [www.jobindsats.dk](http://www.jobindsats.dk)

Antallet af virksomheder i opgørelsen er lavere end i Danmarks Statistiks opgørelse. Forskellen skyldes primært, at opgørelsen ikke omfatter selvstændige og medarbejdende ægtefæller, som udgør en meget stor gruppe. Endvidere er der en lille forskel på kravene til, hvornår en virksomhed opfattes som aktiv. Danmarks Statistik inkluderer virksomheder, hvor der har fundet lønudbetaling sted i november måned, den viste opgørelse inkluderer virksomheder, og hvor der har været udbetaling af løn i de måneder, der er vist i statistikken.

## **Punkt 9: Status på arbejdsmarkedsområdet, maj 2018**

13/8530

### **Resumé**

Beskæftigelses- og Integrationsforvaltningen udarbejder månedligt ledelsesinformation, der viser:

Del 1 – nøgletal for den generelle udvikling på beskæftigelsesområdet.

Under del 1 vises nøgletal for udviklingen i ledighedsprocenten, øvrige borgere på ydelse samt udviklingen i antal arbejdspladser og virksomheder.

Del 2 - udvikling i antallet af borgere tilknyttet Jobcenter Kolding.

Under del 2 vises udviklingen det seneste år for alle målgrupper.

Del 3 – status på de væsentligste persongrupper i beskæftigelsesindsatsen.

Under del 3 vises for den enkelte målgruppe tilgang og afgang i antallet af borgere, varighed og udvikling i aktivering fordelt på tilbudstyper.

### **Sagen behandles i**

Arbejdsmarkedsudvalget.

### **Forslag**

Beskæftigelses- og Integrationsdirektøren indstiller,

at orienteringen tages til efterretning.

### **Beslutning Arbejdsmarkedsudvalget den 03-05-2018**

Orienteringen blev taget til efterretning.

### **Sagsfremstilling**

Formålet med de månedsvise nøgletal er at give en status på de mest centrale indikatorer for beskæftigelsesindsatsen i Beskæftigelses- og Integrationsforvaltningen.

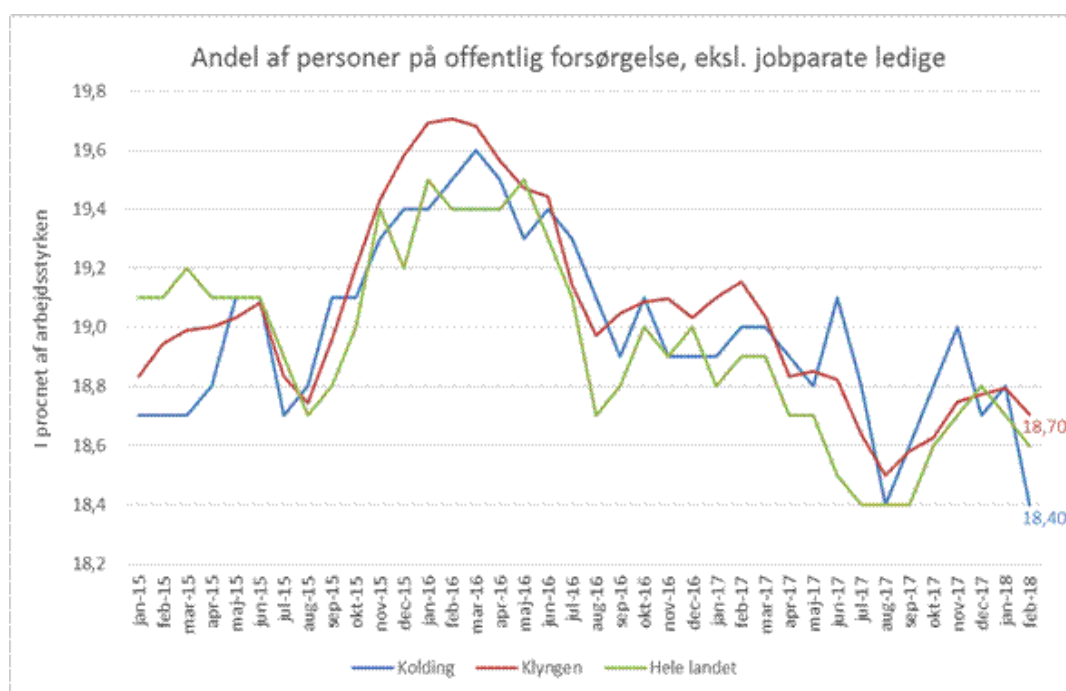
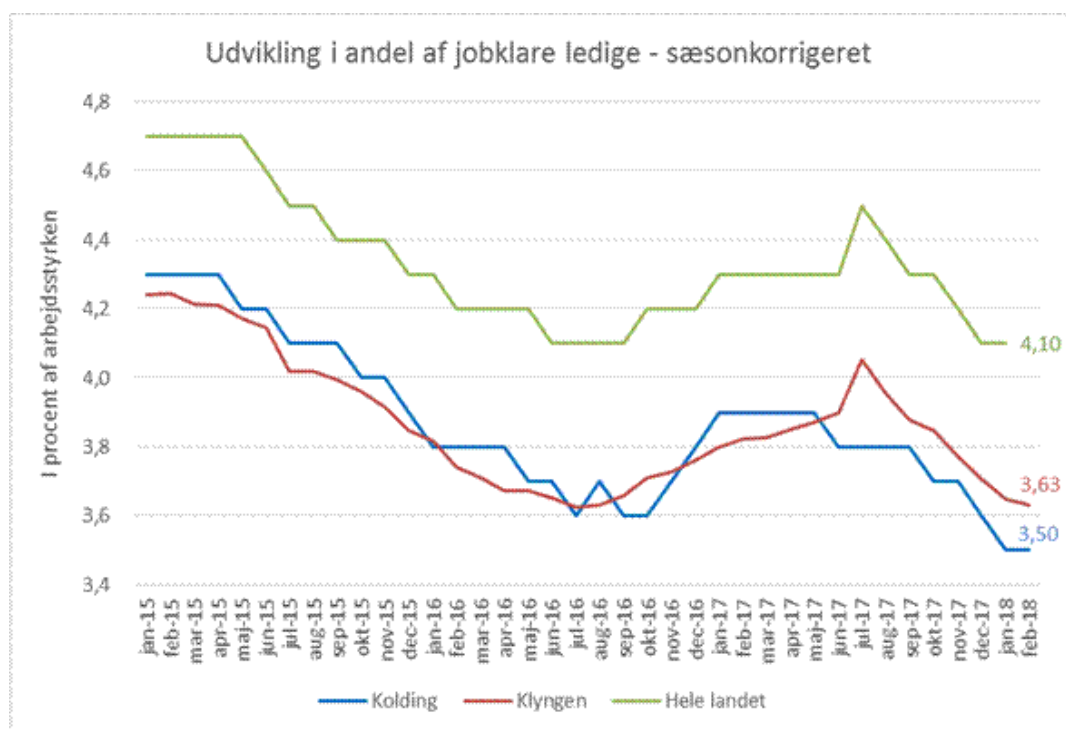
I Kolding Kommune var ledighedsprocenten i februar 2018 lavere end gennemsnittet af kommunerne i jobcenterklyngen og for hele landet. Ledighedsprocenten var 3,5% i Kolding Kommune mod 4,1% i hele landet.

I februar 2017 var ledighedsprocenten i Kolding Kommune på 3,9% og 4,3% for hele landet.

Sygemeldte og ledige med andre problemer ud over ledighed udgjorde i februar 2018 18,4% af arbejdsstyrken i Kolding Kommune. Samme tal var i februar 2017 19,0%, hvilket svarer til et fald på 222 fuldtidspersoner.

Der var i februar 2018 i alt 35.740 fuldtidsbeskæftigede lønmodtagere med bopæl i Kolding Kommune. Det er en stigning på 373 fuldtidsbeskæftigede, i forhold til februar 2017.

Antallet af arbejdspladser i Kolding Kommune var i februar 2018 i alt 40.586 fuldtidsbeskæftigede. Det er en stigning på 702 arbejdspladser i forhold til februar 2017.



## Antal personer fordelt på målgrupper

	2017										2018			Forskel til samme mån. sidste år
	Mar	Apr	Maj	Jun	Jul	Aug	Sep	Okt	Nov	Dec	Jan	Feb	Mar	
Forsikrede ledige	1.544	1.467	1.403	1.516	1.663	1.516	1.451	1.405	1.372	1.505	1.556	1.498	1.465	-79
Sygedagpenge	1.293	1.270	1.295	1.218	1.133	1.186	1.218	1.290	1.347	1.318	1.325	1.275		-
Jobafklaringsforløb	467	469	473	472	461	464	463	474	476	469	482	475	460	-7
Kontanthjælp	1.455	1.437	1.441	1.416	1.392	1.343	1.338	1.317	1.313	1.296	1.304	1.282	1.262	-193
Uddannelseshjælp	650	663	681	696	633	617	609	629	632	590	594	598	592	-58
Integrationsprogram	345	343	342	338	321	305	290	281	273	265	247	246	236	-109
Ressourceforløb	300	303	301	297	292	290	293	295	299	301	305	311	313	13
Reksjob	1.231	1.221	1.229	1.229	1.232	1.234	1.237	1.244	1.229	1.223	1.231	1.239	1.232	1
Ledighedsydelse	230	242	220	246	256	249	248	242	261	281	276	271	283	53
Revalidering	16	16	16	14	14	14	15	13	12	13	15	15	15	-1
Førtidspension	3.241	3.230	3.227	3.227	3.220	3.208	3.201	3.189	3.187	3.168	3.172	3.173	3.181	-60
<b>Total</b>	<b>10.772</b>	<b>10.661</b>	<b>10.628</b>	<b>10.669</b>	<b>10.617</b>	<b>10.426</b>	<b>10.363</b>	<b>10.379</b>	<b>10.401</b>	<b>10.429</b>	<b>10.507</b>	<b>10.383</b>		

Antallet af personer er opgjort på den sidste dag i måneden.

Efterregistreringer af sygedagpengeforløb gør, at sagstallet for den seneste måned, bliver øget ved næste opdatering.

Kilde: eget fagsystem

## Bilag

Del 3 - status på de væsentligste persongrupper i beskæftigelsesindsatsen.pdf

## **Punkt 10: Status på integrationsområdet, maj 2018**

13/8530

### **Resumé**

Ledelsesinformation for integrationsområdet viser en status på antallet af borgere, omfattet af integrationsloven, en status på boligtilbud til flygtninge samt en oversigt over anvendte aktiveringstilbud, i form af danskuddannelse m.v.

Beskæftigelses- og Integrationsforvaltningen udarbejder månedsvise ledelsesinformation for integrationsområdet til Arbejdsmarkedsudvalget, der viser:

#### **Del 1**

Del 1 viser et overblik over antallet af nye borgere i Kolding Kommune samt et overblik over den arbejdskraft, som er kommet med det ekstraordinære antal flygtninge. Derudover viser del 1, hvor mange personer, der deltager i IGU-forløb.

#### **Del 2**

Del 2 viser en opfølgning på tilbud om boligplacering til flygtninge samt en status på antallet af kursister på Sprogskolen Kolding, fordelt på skolens forskellige kursustilbud.

#### **Del 3**

Del 3 viser en status på de væsentligste persongrupper i integrationsindsatsen. Der henvises til det vedlagte bilag, for en gennemgang af tabeller og figurer nævnt i beskrivelsen af del 3.

### **Sagen behandles i**

Arbejdsmarkedsudvalget.

### **Forslag**

Beskæftigelses- og Integrationsdirektøren indstiller,

at orienteringen tages til efterretning.

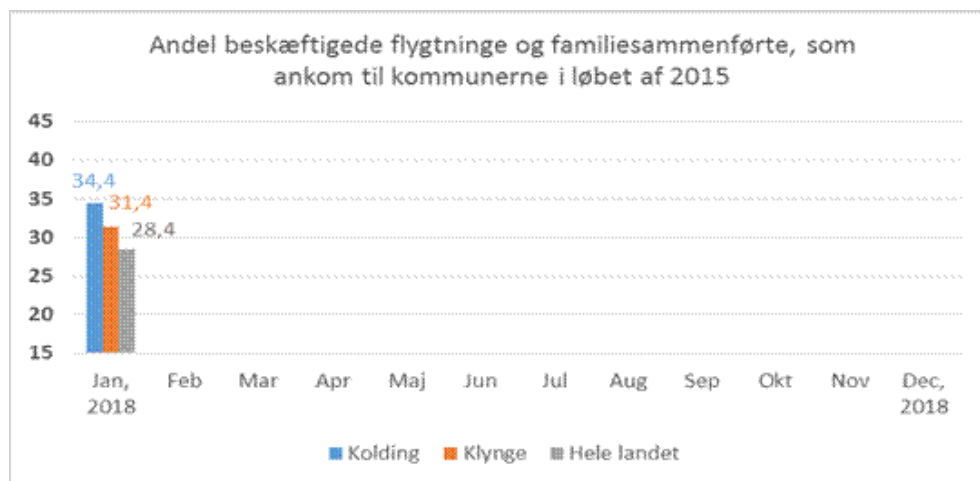
### **Beslutning Arbejdsmarkedsudvalget den 03-05-2018**

Orienteringen blev taget til efterretning.

### **Sagsfremstilling**

#### **Del 1 – nøgletal for arbejdskraft og beskæftigelse**

Figur 1: Andel beskæftigede flygtninge og familiesammenførte, som ankom til kommunerne i løbet af 2015



Tabel 1: Tilgang af personer omfattet af integrationsprogram og aktuelt antal

<b>Antal nytilkomne voksne flygtninge og personer i alt</b>			
Tilgang	Flygtninge	Familiesammenførte	I alt
1. halvår 2016	90	34	124
2. halvår 2016	40	1	41
<b>I alt 2016</b>	<b>130</b>	<b>35</b>	<b>165</b>
1. halvår 2017	25	40	65
2. halvår 2017	5	6	11
<b>I alt 2016</b>	<b>30</b>	<b>46</b>	<b>76</b>
1. kvartal 2018	2	2	4
Personer i alt	Ydelsesmodtagere	Selvforsørgere	
Personer i integrationsprogram	236	176	412

Tabel 2: Uddannelsesniveau for personer omfattet af integrationsprogram

Uddannelsesniveau	Antal	Andel
Arbejdsmarkeduddannelser (AMU-kurser)	2	1%
Erhvervsuddannelser	21	7%
Folkeskole (9./10. klasse)	111	35%
Gymnasium, HF, HTX, HH	66	21%
Kort videregående uddannelse	23	7%
Mellemlang videregående uddannelse	44	14%
Lang videregående uddannelse	14	4%
Ingen uddannelse	37	12%
<b>I alt</b>	<b>318</b>	<b>100%</b>

**Note:** Uddannelsesniveaut er fastlagt efter uddannelsessystemet i oprindelseslandet. En persons højeste uddannelsesniveau fremgår af oversigten.

Tabel 3: Brancheerfaring for personer omfattet af integrationsprogram

Brancher	Antal	Andel
Bygge og Anlæg	93	43%
Lager og Logistik	16	7%
Hotel, restauration, køkken og kantine	61	29%
Service og rengøring	4	2%
Detail	8	4%
Skovbrug, gartneri og minkavl	2	1%
Øvrig pakke	30	14%
<b>I alt</b>	<b>214</b>	<b>100%</b>

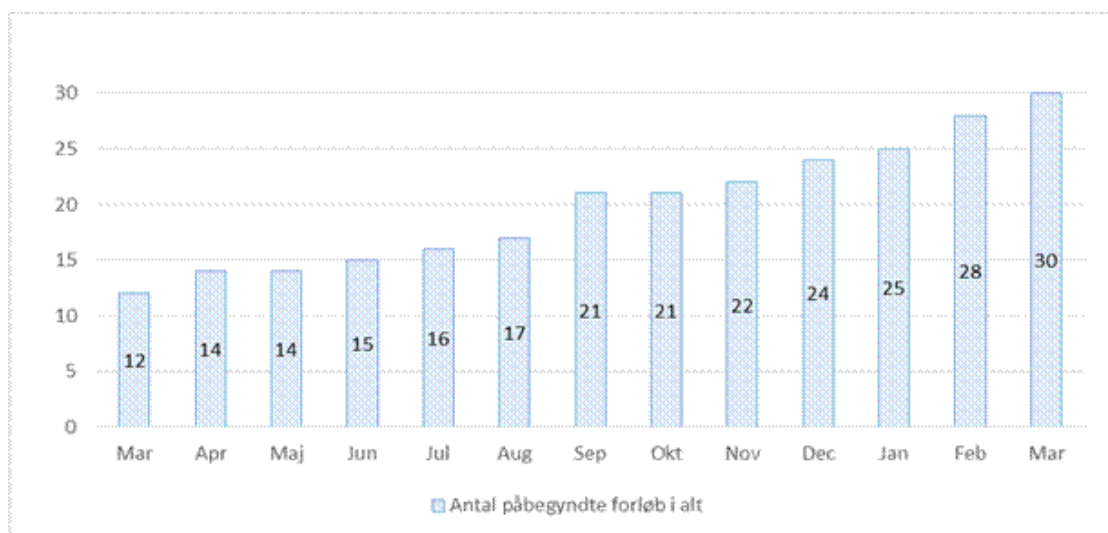
Tabel 4: Antal personer, som er overgået til arbejde eller uddannelse fordelt efter varighed af integrationsindsats, februar 2018

	0 - 1 år	1 - 2 år	2 - 4 år	4 - 5 år	I alt - feb.	Sen. 12
Arbejde	0	1	4	0	5	77
Uddannelse	0	0	0	0	0	41
<b>I alt</b>	<b>0</b>	<b>1</b>	<b>4</b>	<b>0</b>	<b>5</b>	<b>118</b>

Tabel 5: Antal personer, der har haft ordinære løntimer (småjobs)

Personer med ordinære løntimer i en eller flere måneder i januar til december 2017	Antal	Andel
Kolding	74	19,8
Jobcenterklyngen	1042	17,1

Figur 2: Antal personer, som er påbegyndt i IGU-forløb i Kolding Kommune



## Del 2 – boligtilbud, danskopkvalificering og Sprogskole Kolding

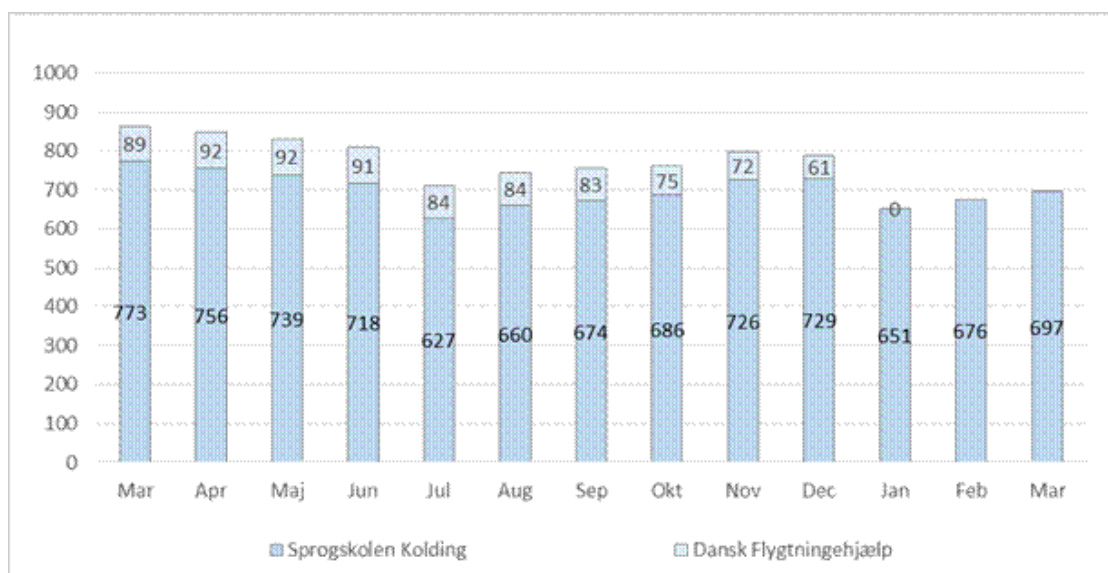
Tabel 6: Oversigt over anvendt boligkapacitet til midlertidig boligplacering til flygtninge samt ejerforhold for boligerne, ultimo marts 2018

Permanente boliger	Tom	Beboet	I alt
Hoppesvej 112	1	3	4
Mejerivej 2	5	1	6
I alt	6	4	10

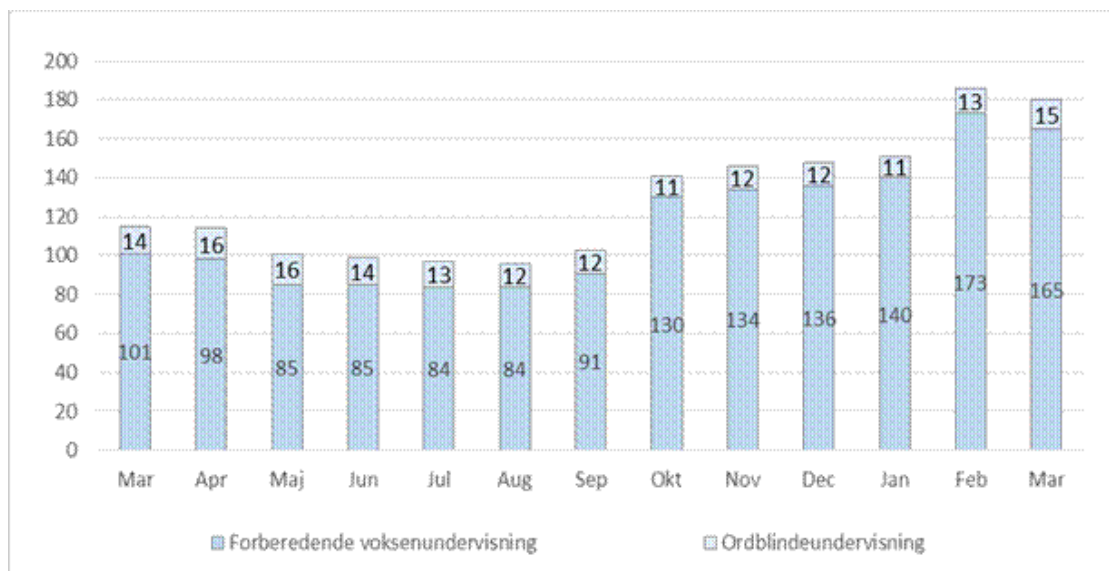
Tabel 7: Oversigt over anvendt boligkapacitet til permanent boligplacering til flygtninge, ultimo marts 2018

Midlertidige boliger	Tom	Beboet	I alt	Boligtype
Havesangervej, Kolding	0	1	1	Boligforening
Sjølundsgade 28, Sjølund	2	2	4	Kommunal
I alt	2	3	5	

Figur 3: Antal personer, som deltager i danskundervisning på Sprogskolen Kolding eller danskuddannelse ved ”Job og Sprog – Dansk Flygtningehjælp”



Figur 4: Antal personer, som deltager i forberedende voksenundervisning eller ordblindeundervisning på Sprogskolen Kolding



## Bilag

Bilag til dagsordenspunkt, status på integrationsområdet, maj.pdf

# Punkt 11: Status på beskæftigelsesplan 2018

16/3092

## Resumé

Forvaltningen har udarbejdet en status på Beskæftigelsesministerens og Kolding Kommunes mål i beskæftigelsesplan 2018.

## Sagen behandles i

Arbejdsmarkedsudvalget.

## Forslag

Beskæftigelses- og Integrationsdirektøren indstiller,

at orienteringen tages til efterretning.

## Beslutning Arbejdsmarkedsudvalget den 03-05-2018

Orienteringen blev taget til efterretning.

## Sagsfremstilling

I beskæftigelsesplanen for 2017 til 2020 er der opstillet 12 mål for beskæftigelsesindsatsen i Kolding Kommune. De 4 mål er udmeldt af Beskæftigelsesministeren, de sidste 8 mål er udmeldt af Jobcenter Kolding.

Beskæftigelsesplanen for 2017 til 2020 er inddelt i en række kapitler, hvorunder der er opstillet et eller flere mål. Gennemgangen af de 12 mål følger den samme kapitelstruktur som beskæftigelsesplanen.

Status er lavet på baggrund af tilgængelige data. For nogle af målene er der endnu ikke opdaterede målinger for 2017. Det er derfor stadig tidligt at konkludere noget endeligt i forhold til opfyldelsen af måltallene for 2017. Dog viser opgørelsen, at Kolding Kommune er godt på vej til at opfylde hovedparten af de opstillede mål.

Gennemgangen af de enkelte mål er lavet i tabeloversigt. Grundet formatet og af hensyn til læsevenlighed, er statussen medtaget som bilag.

## Bilag

Status på mål i beskæftigelsesplan, maj 2018.pdf

## **Punkt 12: Status på udviklingsmål, maj 2018**

17/13423

### **Resumé**

I forbindelse med vedtagelse af beskæftigelsesplan 2017-2020 blev der samtidig vedtaget udviklingsmål for 2017-2020. Kolding Kommune skal klare sig bedre på følgende områder:

1. Arbejdsløshedsdagpenge
2. Kontant- og uddannelseshjælp
3. Sygedagpenge og jobafklaring
4. Kommunikation og service til borgere og virksomheder.

Punktet giver en status på de første tre udviklingsmål.

En status på udviklingsmålene for april 2018 vil blive præsenteret på mødet.

### **Sagen behandles i**

Arbejdsmarkedsudvalget.

### **Forslag**

Beskæftigelses- og Integrationsdirektøren indstiller,

at orienteringen tages til efterretning.

### **Beslutning Arbejdsmarkedsudvalget den 03-05-2018**

Orienteringen blev taget til efterretning.

### **Sagsfremstilling**

I forbindelse med vedtagelse af beskæftigelsesplan 2017-2020 blev der samtidig vedtaget udviklingsmål for 2017-2020. Kolding Kommune skal klare sig bedre på følgende områder:

1. Arbejdsløshedsdagpenge
2. Kontant- og uddannelseshjælp
3. Sygedagpenge og jobafklaring
4. Kommunikation og service til borgere og virksomheder.

For hver målgruppe er der opstillet udviklingsmål, som måles ud fra følgende metode:

- Antal borgere på forsørgelse
- Varighed på forsørgelsesydelsen målt som antal borgere over et år på ydelsen og langtidsledighed for adagpengemodtagere.
- Resultater – effekten af indsatsen målt på job og uddannelse en måned efter endt forløb
- Virksomhedsvendt indsats målt på andelen af borgere i virksomhedsrettede tilbud.

Service og kommunikation vil primært blive målt gennem tilfredshedsundersøgelser.

Det virksomhedsvendte udviklingsmål skal ses som et middel til at opnå udviklingsmålene. Opfyldelse af udviklingsmålene sker ved en beregning af gennemsnittet for:

- Antal borgere på forsørgelse
- Varighed på forsørgelsesydelsen målt som antal borgere over et år på ydelsen og langtidsledighed for a-dagpengemodtagere.
- Resultater – effekten af indsatsen målt på job og uddannelse en måned efter endt forløb.

En status på udviklingsmålene for april 2018 vil blive præsenteret på mødet.

## **Punkt 13: Bevillingskontrol pr. 31. marts 2018**

18/6801

### **Resumé**

Beskæftigelses- og Integrationsdirektøren oplyser, at budget- og bevillingskontrollen pr. 31. marts 2018 for Arbejdsmarkedsudvalgets område viser følgende bevillingsmæssige ændringer:

På baggrund af den seneste prognose for beskæftigelsestilskuddet fra KL skal der ske en nedjustering af forventningen til udgifterne til forsikrede ledige for 2018 på 2,3 mio. kr. Beløbet tilføres udligning og generelle tilskud til imødegåelse af den udmeldte midtvejsregulering af beskæftigelsestilskuddet for 2018.

Derudover foretages en teknisk korrektion, hvorefter budgettet til den kommunale fleksjobpulje flyttes fra socialpolitik serviceudgifter til arbejdsmarkedspolitik serviceudgifter. Der er tale om en udgiftsneutral korrektion.

### **Sagen behandles i**

Arbejdsmarkedsudvalget.

### **Forslag**

Beskæftigelses- og Integrationsdirektøren indstiller,

at budget- og bevillingskontrollen tages til efterretning, idet Arbejdsmarkedsudvalgets driftsbevilling i 2018 reduceres med 2,3 mio. kr., der tilføres udligning og generelle tilskud til imødegåelse af den udmeldte slutregulering af beskæftigelsestilskuddet for 2018.

at budgettet til den kommunale fleksjobpulje flyttes fra socialpolitik serviceudgifter til arbejdsmarkedspolitik serviceudgifter.

### **Beslutning Arbejdsmarkedsudvalget den 03-05-2018**

Godkendt.

### **Sagsfremstilling**

Bevillingskontrollen ultimo marts 2018 viser, at der er et samlet mindreforbrug på 2,3 mio. kr.

På baggrund af den seneste prognose for beskæftigelsestilskuddet fra KL skal der ske en nedjustering af forventningen til udgifterne til forsikrede ledige for 2018 på 2,3 mio. kr. Beløbet tilføres udligning og generelle tilskud til imødegåelse af den udmeldte midtvejsregulering af beskæftigelsestilskuddet for 2018.

Derudover foretages en teknisk korrektion, hvorefter budgettet til den kommunale fleksjobpulje flyttes fra socialpolitik serviceudgifter til arbejdsmarkedspolitik serviceudgifter. Der er tale om en udgiftsneutral korrektion.

	Budget	Forventet regnskab	Netto forventet mer-/mindreforbrug
<b>Arbejdsmarkedspolitik, serviceudgifter</b>	<b>16.306</b>	<b>16.306</b>	<b>0</b>
Boliger til flygtninge	1.651	1.704	-247
Produktionsskoler	3.984	3.984	0
Løn til løntilskud	3.165	3.131	-33
Egne puljer (IGU, integrationspuljen mm)	1.000	1.364	364
Lægeerklæringer	6.207	6.123	-84
<b>Arbejdsmarkedspolitik, overførsler</b>	<b>1.291.966</b>	<b>1.289.621</b>	<b>-2.345</b>
EGU	2.634	2.082	-552
Integration	20.055	20.186	131
Førtidspensioner og personlige tillæg mm	369.947	371.977	2.030
Sygedagpenge	117.352	117.726	374
Kontant- og uddannelseshjælp	286.805	286.123	-682
Forsikrede ledige	132.550	130.086	-2.464
Revalidering	2.833	2.623	-210
Fleksjob	128.916	126.591	-2.325
Ressource- og jobafklaringsforløb	97.438	95.207	-2.231
Ledighedsydelse	34.631	39.416	4.785
Driftsudgifter til den kommunale beskæftigelsesindsats	98.806	97.603	-1.202

Serviceudgifterne for området forventes at holde sig indenfor budgetrammen. Arbejdsmarkedsudvalgets serviceudgifter omfatter boliger til flygtninge, afregning til produktionsskoler og løn til kommunalt ansatte løntilskudspersoner.

### Centralforvaltningens bemærkninger

Der er ikke yderligere bemærkninger.

## **Punkt 14: Orientering fra formanden**

17/22434

### **Resumé**

Orientering fra formanden.

### **Sagen behandles i**

Arbejdsmarkedsudvalget.

### **Forslag**

Beskæftigelses- og Integrationsdirektøren indstiller,

at orienteringen tages til efterretning.

### **Beslutning Arbejdsmarkedsudvalget den 03-05-2018**

Udvalgsformanden orienterede om:

- Job7.dk
- Konferencen om fremtidens kvalificerede arbejdskraft 24. april 2018.

## **Punkt 15: Orientering fra forvaltningen**

17/22438

### **Resumé**

Beskæftigelses- og Integrationsdirektøren vil på mødet give en orientering om udvalgt nyt fra arbejdsmarkeds- og integrationsområdet.

### **Sagen behandles i**

Arbejdsmarkedsudvalget.

### **Forslag**

Beskæftigelses- og Integrationsdirektøren indstiller,

at orienteringen tages til efterretning.

### **Beslutning Arbejdsmarkedsudvalget den 03-05-2018**

Beskæftigelses- og Integrationsdirektøren orienterede om:

- Borgerbudgetter
- Ungehus
- Integrationspuljen
- Den Sociale Kapitalfond
- Lovforslag om nedsættelse af integrationsydelsen og omlægning af dansktillæg.

## **Punkt 16: Deltagelse i aktiviteter - maj**

17/22280

### **Resumé**

Deltagelse i aktiviteter.

### **Sagen behandles i**

Arbejdsmarkedsudvalget.

### **Forslag**

Beskæftigelses- og Integrationsdirektøren indstiller,

at Arbejdsmarkedsudvalget drøfter, om der er behov for at et eller flere medlemmer af udvalget varetager andre hverv.

### **Beslutning Arbejdsmarkedsudvalget den 03-05-2018**

Godkendt.

### **Bilag**

Oversigt over Arbejdsmarkedsudvalget deltagelse i aktiviteter 2018

# **Punkt 17: Tillæg - Erfaringer fra konferencen om fremtidens kvalificerede arbejdskraft 24. april 2018**

18/869

## **Resumé**

Den 31. januar 2018 besluttede Arbejdsmarkedsudvalget at gennemføre en konference for arbejdsmarkedets parter, som skulle stille skarpt på virksomhedernes behov for arbejdskraft og sikre tætte samarbejdsrelationer mellem parterne.

Under overskriften ”Hvordan skaber vi fremtidens kvalificerede arbejdskraft?” blev konferencen afholdt hos Lemvig-Müller den 24. april 2018, hvor virksomheder, uddannelsesinstitutioner, faglige organisationer, interesseorganisationer og forvaltningen mødtes til en fælles drøftelse af udfordringerne og idegenerering af mulige løsninger.

Udvalget skal drøfte konferencen og tage stilling til, hvordan der følges op på dagen samt hvilke handlinger, der skal igangsættes på baggrund af dagens input.

## **Sagen behandles i**

Arbejdsmarkedsudvalget og Koldings Arbejdsmarkedsråd.

## **Forslag**

Beskæftigelses- og Integrationsdirektøren indstiller,

at udvalget drøfter konferencen og beslutter det videre arbejde med input fra dagen.

## **Beslutning Arbejdsmarkedsudvalget den 03-05-2018**

Udvalget drøftede konferencen, og forvaltningen blev pålagt at udarbejde konkrete forslag til det videre arbejde.

## **Sagsfremstilling**

For at have et velfungerende arbejdsmarked, hvor jobvækst med velkvalificeret arbejdskraft, udvikling, innovation og uddannelse tilsammen sikrer en kommune og virksomheder i vækst, er der brug for gode og tætte samarbejdsrelationer.

Derfor besluttede Arbejdsmarkedsudvalget den 31. januar 2018 at gennemføre en konference med deltagelse af arbejdsmarkedets parter, som skal danne grundlag for et fremtidigt samarbejde om projekter og samarbejdsaftaler.

Under overskriften ”Hvordan skaber vi fremtidens kvalificerede arbejdskraft?” blev konferencen afholdt hos Lemvig-Müller den 24. april 2018, hvor 62 deltagere fra hhv. virksomheder, uddannelsesinstitutioner, faglige organisationer, interesseorganisationer og forvaltningen mødtes til en fælles drøftelse af udfordringerne og idegenerering af mulige løsninger.

Det store fremmøde og engagement på dagen kan ses som et udtryk for emnets aktualitet for virksomhederne, og der blev fremlagt mange gode forslag til det videre samarbejde med at sikre den rigtige arbejdskraft.

Konferencens mange forslag vil kræve en videre bearbejdning, men overordnet kan deltagernes forslag kategoriseres i 3 grundlæggende temaer:

### *1. Viden og færdigheder*

I de senere år har arbejdsmarkedet og opgaverne ændret sig, og manglen på medarbejdere med de rette kvalifikationer er en aktuell udfordring for virksomhederne både nu og i fremtiden. Uddannelsesinstitutionerne og forvaltningen må i samspil med virksomhederne understøtte adgangen til den kvalificerede arbejdskraft gennem uddannelse og opkvalificering.

### *2. Unge på morgendagens arbejdsmarked*

Flere unge skal i fremtiden vælge et job inden for erhvervssektorerne, og de skal have øjnene op for de mange muligheder, der ligger i en faglært uddannelse. Et uddannelsesvalg skal ikke være et endegyldigt jobvalg for livet, men en begyndelse på en lang og – måske - kringlet karrierevej drevet af ambitioner og evner med mulighed for løbende efter- og videreuddannelse.

### *3. Virksomhedernes adgang til arbejdskraft*

Virksomhedernes efterspørgsel efter arbejdskraft skal være kernen i det videre arbejde for at skaffe flere hænder. Derfor skal der igangsættes initiativer, der kan lette virksomhedernes adgang til arbejdskraft. Der skal sættes fokus på service og samarbejde.

På mødet vil jobcenterchefen fremlægge nogle af de ideer, der blev fremlagt ved konferencen med henblik på en drøftelse af den videre håndtering.

### *Det videre arbejde*

Der lægges op til, at udvalget på dagens møde drøfter konferencen og de fremlagte temaer. Udvalget beslutter, hvilke temaer og forslag fra konferencen, der arbejdes videre med både på kort og langt sigt.

På baggrund af dagens drøftelser udarbejder forvaltningen et konkret forslag til det videre arbejde, som behandles på mødet i juni 2018.

## **Punkt 18: Tillæg - Aftale om Forberedende Grunduddannelse (FGU)**

17/980

### **Resumé**

Der blev i 2017 indgået en politisk aftale i Folketinget om 'Bedre veje til uddannelse og job'. Aftalen indeholder bl.a. etablering af en ny, statslig institution, kaldet Forberedende Grunduddannelse (FGU).

Kolding Kommune har været i dialog med Vejen Kommune om dannelse af en FGU-institution. Det er aftalt, at institutionen vil blive placeret i Kolding. Det forventes, at institutionen placeres på Campusområdet. Institutionen vil dække over en FGU-skole i Kolding og en FGU-skole i Vejen.

### **Sagen behandles i**

Arbejdsmarkedsudvalget, Børne- og Uddannelsesudvalget og Økonomiudvalget.

### **Forslag**

Beskæftigelses- og Integrationsdirektøren samt Børne- og Uddannelsesdirektøren indstiller,

at det foreslåede samarbejde med Vejen Kommune om FGU-institutionen godkendes.

### **Beslutning Arbejdsmarkedsudvalget den 03-05-2018**

Forslaget indstilles til godkendelse.

### **Sagsfremstilling**

Der blev i 2017 indgået en politisk aftale i Folketinget om 'Bedre veje til uddannelse og job'. Aftalen indeholder bl.a. etablering af en ny, statslig institution, kaldet Forberedende Grunduddannelse (FGU).

Det politiske ønske var at skabe et mere enkelt system for de forberedende tilbud før ungdomsuddannelserne.

FGU erstatter de hidtidige tilbud i produktionsskoler, kombineret ungdomsuddannelse (KUU), erhvervsgrunddannelse (EGU), almen voksenuddannelse (fra VUC), ordblindeundervisning for Voksne (OBU) samt forberedende voksenundervisning (FVU).

FGU vil bestå af tre spor:

- Almen grunduddannelse
- Produktionsgrunduddannelsen
- Erhvervsgrunduddannelsen.

Målgruppen er unge under 25 år, som har brug for faglig eller personlig opkvalificering for at kunne gennemføre en ungdomsuddannelse eller komme i beskæftigelse.

Det forventes, at der oprettes 90 FGU-skoler i Danmark. Skolerne vil blive organiseret i ca. 30 institutioner. FGU-institutionerne vil have én ledelse og én bestyrelse.

### *Den lokale proces*

I Kolding har der været afholdt dialogmøder mellem Kolding Produktionsskole, Kolding HF & VUC og Kolding Kommune vedrørende de nye FGU-institutioner.

Kolding Kommune har været i dialog med Vejen Kommune om dannelse af en FGU-institution. Det er aftalt, at institutionen vil blive placeret i Kolding. Det forventes, at institutionen placeres på Campusområdet. Institutionen vil dække over en FGU-skole i Kolding og en FGU-skole i Vejen.

FGU-skolerne vil anvende de eksisterende bygninger fra Kolding Produktionsskole og Produktionsskolen Vejen.

Skoler i både Vejen og Kolding er nødvendige, hvis de unge skal have rimelige transporttider til den nærmeste skole. Derudover vil skolerne ligge i nærhed af andre uddannelsesinstitutioner, som en del af eleverne skal videre på efter endt FGU-forløb.

Det vurderes, at begge skoler vil have et tilstrækkeligt elevgrundlag til at kunne udbyde alle tre spor og skabe gode holdfællesskaber, der kan understøtte elevernes progression.

Undervisningsministeriet har anslået, at der vil være 123 årselever fra Vejen og 158 årselever fra Kolding. Det giver en institution på ca. 309 årselever, hvilket er lavere end det forventede landsgennemsnit for FGU-institutioner på 470 årselever. Estimatet er dog lavt for Kolding, og reformen kan medføre, at unge, der tidligere fik mere komplicerede indsatser, fremover kan gennemføre et FGU-forløb. Det forventes derfor, at institutionens reelle antal årselever kommer tættere på de 470 årselever.

Kommunerne skal i maj 2018 aflevere bud sammensætning af FGU-institutioner til KKR, som sender svarene videre til Undervisningsministeriet i juni.

Hvis dækningsområderne godkendes, vil FGU-institutionerne blive oprettet i oktober 2018. Herefter vil interimbestyrelser overtage arbejdet med bygningsoverdragelse, ansættelse af institutionsledere mv. De første elever begynder på FGU i august 2019.

## **Bilag**

FGU dækningsområde, Vejen og Kolding.pdf