

REFERAT Teknikudvalget d. 01-12-2014

Mødedato Mandag d. 01. december 2014 kl. 14:00

Mødested 1.2 Vest

Mødedeltagere Knud Erik Langhoff, Poul Erik Jensen, Michael Jensen, Tobias Jørgensen, Yrsa Mastrup, Asger Christensen, Oluf Lykke Nielsen

Indholdsfortegnelse

Grundlag for medfinansiering af klimaprojekter.....	3
Lukket.....	8
Christiansfeld gaderenovering etape 4.....	9
Stenderupvej i Agtrup - trafiksanering med bump.....	13
Finansiering af chaufførtoiletter til de nye bybusruter.....	15
Orientering om regler for brug af udbygningsaftaler.....	16
Budget 2014, Teknikudvalget, bevillingsstatus ultimo oktober 2014.....	19
Bevillingskontrol ultimo 2014 for Teknikudvalgets politikområder.....	23
Overførsler af rådighedsbeløb fra 2014 til 2015 for Teknikudvalgets politikområder.....	25
Orienteringspunkter.....	28
Orientering fra formanden.....	29
Deltagelse i aktiviteter.....	30

Punkt 1: Grundlag for medfinansiering af klimaprojekter

12/6918

Resumé

Kolding Kommune har i klimatilpasningsplanen peget på 172 oversvømmelsestruede områder. Kommunen har i samarbejde med Kolding Spildevand valgt at prioritere 6 af de udpegede områder med henblik på at afklare, hvordan tag- og overfladevand kan håndteres, så risikoen for oversvømmelser reduceres. De valgte områder har et stort potentiale for at sammentænke rekreative værdier med håndtering af trusler fra oversvømmelser.

Kolding Kommune og Kolding Spildevand ønsker at samarbejde om klimatilpasningstiltag (projekter) i forhold til håndtering af tag- og overfladevand.

Projekterne kan finansieres ved hjælp af en medfinansieringsordning. Indtil udgangen af 2014 kan der opnås 100 % medfinansiering, hvis kommune og spildevandsselskab indgår aftale forinden. Det betyder, at den del af projekterne, der vedrører tag- og overfladevand kan finansieres via spildevandstaksterne.

Selvom aftalen mellem Kolding Kommune og Kolding Spildevand indgås i år, betyder det ikke, at projekterne skal igangsættes med det samme. Projekterne kan endvidere udføres over en længere årrække, og de kan forkastes igen, hvis det besluttes, at der ikke skal arbejdes videre med dem.

Aftalen mellem Kolding Kommune og Kolding Spildevand indgås alene mellem kommune og spildevandsselskab. Aftalen sendes først videre, når der søges om medfinansiering af et eller flere projekterne ved forsyningssekretariatet. Hvis Forsyningssekretariatet godkender det ønskede tillæg til prisloftet, kan projektet igangsættes.

De 6 projekter kan igangsættes, når kommune og spildevandsselskab ønsker det – dog tidligst fra 2016. Alle projekter indstilles til godkendelse i Byrådet (anlægsbevilling), inden ansøgning sendes til Forsyningssekretariatet.

Materialet fra den videregående undersøgelse i de 6 områder danner sammen med aftalen mellem Kolding Kommune og Kolding Spildevand grundlag for ansøgningen til forsyningssekretariatet.

Sagen behandles i

Plan- og Boligudvalget, Miljøudvalget, Teknikudvalget, Økonomiudvalget og Byrådet.

Forslag

By- og Udviklingsdirektøren foreslår,

at grundlag for medfinansiering af klimaprojekter vedtages, så der kan opnås 100 % medfinansiering via medfinansieringsordningen.

Sagsfremstilling

Et af fokusområderne i Kolding Kommunes udvalgspolitik for Miljøområdet 2014 – 2018 er spildevand og herunder en konkretisering af projekter som opfølgning på klimatilpasningsplanen.

Kolding Kommune har i første omgang foretaget en videregående undersøgelse i 6 oversvømmelsestruede områder for at få afklaret, hvordan tag- og overfladevand kan håndteres, så risikoen for oversvømmelser reduceres. Det drejer sig om områder i Kolding og Christiansfeld. Områderne er beliggende ved Rylevej, Skovvangen, Byparken/Legeparken, Slotssøen (Behrensvej), Søndergade og ved Genforeningspladsen (Kongensgade og Borgmestervej) i Christiansfeld. Se figur 1.

Kolding Kommune og Kolding Spildevand har mulighed for at samarbejde om disse klimatilpasningstiltag (projekter) i forhold til tag- og overfladevand.

Projekterne kan finansieres ved hjælp af en medfinansieringsordning. Indtil udgangen af 2014 kan der opnås 100 % medfinansiering, hvis kommune og spildevandsselskab indgår aftale forinden. Det betyder, at den del af projekterne, der vedrører tag- og overfladevand, kan finansieres via spildevandstaksterne.

Selvom aftalen mellem Kolding Kommune og Kolding Spildevand indgås på nuværende tidspunkt, betyder det ikke, at projekterne skal igangsættes med det samme. Projekterne kan udføres over en længere årrække, og de kan forkastes igen,

hvis det besluttes, at der ikke skal arbejdes videre med dem.

Klimatilpasningsplan

Byrådet vedtog d. 23. juni 2014 Klimatilpasningsplan for Kolding Kommune 2013 – 2025.

Planen peger på 172 oversvømmelsestruede områder fordelt over hele kommunen. 25 af disse områder er prioriteret højere end de resterende områder. Det er disse områder Kolding Kommune og Kolding Spildevand i første omgang har foretaget en videregående undersøgelse af, med henblik på eventuelle klimatilpasningstiltag. Kolding Kommune og Kolding Spildevand har haft Orbicon til at screene de prioriterede områder, for at vurdere, i hvilket omfang de kan indgå under medfinansieringsordningen via en aftalekontrakt mellem Kolding Kommune og Kolding Spildevand.

Medfinansieringsordningen

Medfinansieringsordningen giver spildevandsselskaberne i Danmark mulighed for at medfinansiere kommunale klimatilpasningsprojekter over spildevandstaksterne. Det er dog udelukkende medfinansiering, der vedrører håndtering af tag- og overfladevand.

Spildevandsselskabernes mulighed for medfinansiering dækker både Anlægs- og driftsomkostninger, uden at spildevandsselskaberne kommer til at eje de nye anlæg. Det er kommunen, der ejer og driver disse anlæg.

For at projekterne skal kunne indgå under medfinansieringsordningen, skal de være billigere end de traditionelle afløbstekniske løsninger, som spildevandsselskaberne normalt etablerer. Projekterne vil derfor som oftest være terrænbaserede løsninger.

Det er spildevandsselskabet, der indleverer ansøgningen til Forsyningssekretariatet om tillæg til prisloftet jf. Vandsektorlovens § 6. Hvis Forsyningssekretariatet godkender det ønskede tillæg til prisloftet, kan projektet igangsættes.

Kolding Kommune hjemtager lånene til de enkelte projekter og opkræver renter og afdrag hos spildevandsselskabet, på den del af projektet som selskabet kan deltage i. Eventuelle driftsomkostninger afholdt af kommunen vil ligeledes blive opkrævet hos spildevandsselskabet. Hvis der er dele af projekterne, der skal finansieres af kommunen, vil det ske indenfor Miljøpolitikens budget.

Ordnningen med 100 % medfinansiering genoptages muligvis fra d. 1. januar 2015 og et år frem, hvor der evt. bliver mulighed for at få flere klimatilpasningsprojekter til håndtering af tag- og overfladevand ind under samme finansieringsmulighed.

Aftalekontrakt

Aftalen (bilaget – Aftaleudkast_medfinansiering) vedrører de 6 projekter, der er beskrevet længere nede i teksten. Aftalen og screeningen af de 6 områder danner grundlag for ansøgningen til forsyningssekretariatet.

Det er Kolding Kommune, der bliver projektejer, og som styrer alle dele af projektanlæggets etablering – herunder indhentelse af fornødne tilladelser, gennemførelse af udbud og indgåelse af kontrakter om etableringen. Kolding Spildevand skal i hele etableringsfasen stå til rådighed for drøftelser med kommunen om projektet. Der er afsat økonomi til både projektering og administration i det økonomiske estimat, der sendes til forsyningssekretariatet.

Det er Kolding Spildevand, der afholder anlægs, drifts- og vedligeholdelsesomkostninger, som er nødvendige af hensyn til håndteringen af tag- og overfladevand i de beskrevne projekter. Ønsker Kolding Kommune at udbygge projekterne med forskellige rekreative tiltag, afholdes denne udgift af kommunen – herunder også afledt drift af Miljøpolitikens budget. Kommunen kan dermed selv bygge ovenpå, hvis der er ønske om det i de forskellige områder.

Det er Kolding Kommune, der driver og vedligeholder og evt. ombygger projektanlægget i hele anlæggets levetid, så det lever op til Spildevandsforsyningselskabets forudsætninger om håndtering af tag- og overfladevand.

Det er Kolding Kommune, der løbende skal oplyse Kolding Spildevand om tidsplan og økonomi under projekternes udførelse. I driftsfasen skal Kolding Kommune aflægge status for driften med tilhørende økonomi til Kolding Spildevand for det forløbne kalenderår. Af regnskabet skal det fremgå, hvilke udgifter, der skal afholdes af Kolding Spildevand.

Aftalen kan opsiges af begge parter med forskellige vilkår. Vilkårene er beskrevet i aftalen.

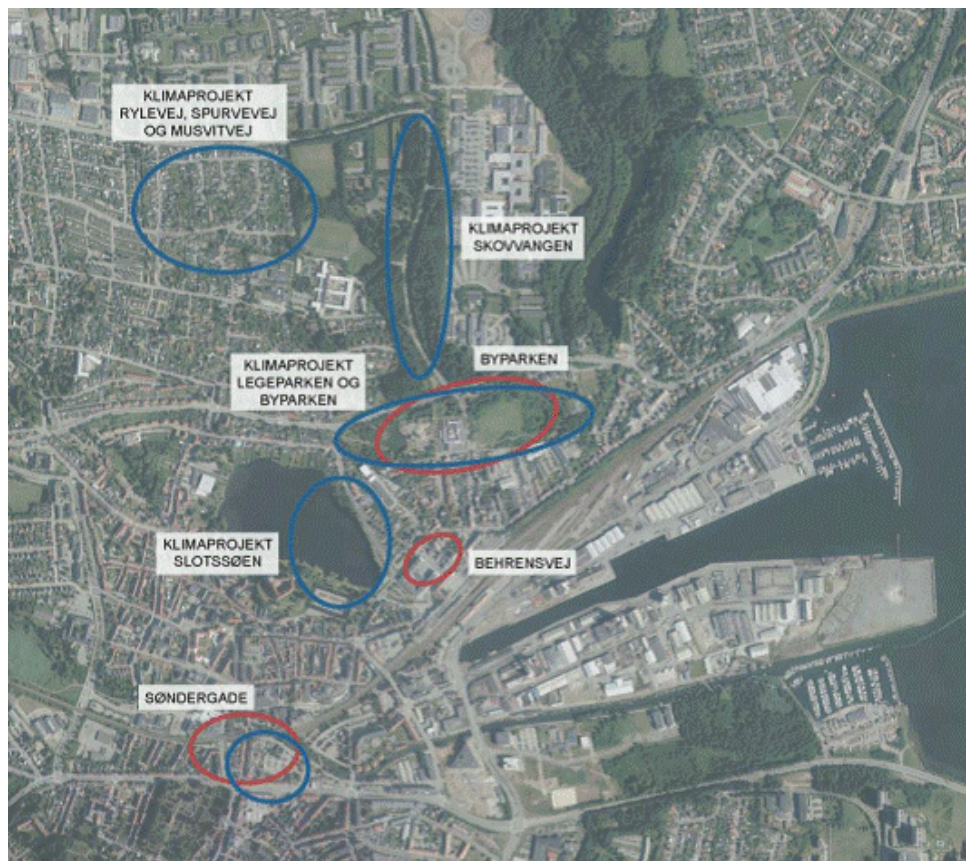
Aftalen mellem Kolding Kommune og Kolding Spildevand indgås alene mellem kommune og spildevandsselskab. Aftalen sendes først til Forsyningssekretariatet, når kommune og spildevandsselskab er enige om at gå i gang med et af aftalens projekter. Før projekterne igangsættes skal Forsyningssekretariatet godkende disse, så der er sikkerhed for at

udgifterne kan indgå i spildevandstaksterne. Dette er vigtigt for at kende udgiftsfordelingen mellem spildevandsselskabet og Kolding Kommune.

Tidspunktet for opstart af projekterne er ikke endeligt fastlagt, men kan tidligst blive fra 2016. Alle projekter indstilles til godkendelse i Byrådet (anlægsbevilling) inden ansøgning sendes til Forsyningssekretariatet. Hvis der er dele af projekterne, som kræver kommunal finansiering, vil det ske indenfor miljøpolitikens budget.

Klimatilpasningsprojekterne

I det følgende gennemgås de 6 klimatilpasningsprojekter. Områderne i Kolding by kan ses på nedenstående figur 1.



Figur 1 Klimaprojekter i Kolding.

Klimaprojekt 1: LAR på Rylevej

Der har gentagne gange været problemer med oversvømmelser af huse og haver langs Rylevej. Oversvømmelsesproblemerne stammer fra overfladeafstrømning fra terrænoplandet. Oversvømmelserne opstår i de situationer, hvor der er meget stor overfladeafstrømning. For at afhjælpe det, er der behov for at styre overfladeafstrømningen på en måde, så vandmængderne ikke gør skade.

For at afhjælpe oversvømmelserne skal der etableres regnvandsbede langs Rylevej, hvor en del af afstrømningen kan nedsive. Når afstrømningen er for stor til at kunne håndteres i regnvandsbedene, skal vandet strømme på vejen mod Skovvangens grønne lavninger (se klimaprojekt 2). Fra Rylevej ledes vandet mod øst til Skovvangen via Spurvevej og Musvitvej. På den vestlige del af Spurvevej, hvor der er en forhøjning i terrænet, etableres der en underføring.

Projektet skal endeligt tilpasses trafikplanlægningen.

Klimaprojekt 2: Grønne lavninger langs Skovvangen

Der har gentagne gange været oversvømmelser i området ved Byparken og Legeparken og de tæt ved liggende huse. En screening har vist, at store mængder regnvand ledes via Skovvangen ned mod området. Vandet stammer dels fra det separatkloakerede opland nord for Lærkevej og dels fra det fælleskloakerede opland vest for Skovvejen og syd for Lærkevej.

Projektet vil konkret bidrage til at afhjælpe oversvømmelsesproblemerne neden for Skovvangen. Derudover indgår projektet sammen med de øvrige klimatilpasningsprojekter i en helhed, som sammen bidrager til at afhjælpe oversvømmelsesproblemerne i det centrale Kolding.

Projektet tager udgangspunkt i de muligheder, terrænet giver for at skabe grønne lavninger (en række tværgående diger) langs Skovvangen, hvor overfladevand kan forsinkes, inden det ledes videre mod Byparken og Legeparken. Som led i projektet ændres afvandingen af vejen, så vejvandet ledes ud i de grønne lavninger. Projektet planlægges, så det kan håndtere en 100 års hændelse.

Klimaprojekt 3: Klimatilpasning i Legeparken og Byparken

Området omkring Legeparken og Byparken ligger i et lavtliggende bælte, som modtager store mængder overfladevand i situationer med store afstrømninger. Det er især fra Skovvangen, men også fra Kolding Sygehus og arealet syd for Byparken. Oversvømmelsen opstår især, fordi afstrømningen ledes til allerede fyldte fællesledninger og grøfter langs Grønningen og Byparkens sydlige kant. I tilfælde med kraftig regn sker der en tilbagestuvning i ledningen, hvilket giver problemer med oversvømmelser.

Projektet i Legeparken og Byparken bidrager til en afhjælpning af problemerne i Legeparken og sammen med de øvrige projekter i en helhed, som sammen bidrager til at afhjælpe oversvømmelsesproblemerne i det centrale Kolding.

Projektet arbejder med at styre afstrømningen sikkert gennem Legeparken og ud til Slotssøen ved at udvide og brinksikre et eksisterende vandløb, der bl.a. åbnes på en rørlagt strækning. Derudover udnyttes Byparken som tørt forsinkelsesbassin, som kan aflaste området, når Slotssøens kapacitet er nået. Som led i projektet etableres endvidere en styring af vandet mellem de to parker vha. en nedsenkning i terrænet. Desuden styres vandet mellem Slotssøen og Byparken ved hjælp af et styret reguleringsbygværk. Målet er således at lede vandet uden om de ledninger, som har kapacitetsproblemer, samt at skabe forsinkelsesvolumener, så vandet tilbageholdes, til der er plads i ledningerne. Projektet udformes til at kunne håndtere en 100 års hændelse.

Klimaprojekt 4: Forsinkelse i Slotssøen

Der har gentagne gange været opstuvning af vand omkring Behrensvej ved Kolding Bibliotek.

Slotssøen modtager i dag store mængder vand, der løber til havnen via Slotssøledningen. Ledningen fungerer samtidig som overløbsledning for et fælleskloakeret område opstrøms Behrensvej. Når kapaciteten i fælleskloakken nås, og ledningen samtidig er fyldt med vand fra Slotssøen, kan der ikke ske overløb fra fællessystemet, og i stedet strømmer der opblandet spildevand på terræn omkring Behrensvej.

Projektet vil konkret afhjælpe stuvningsproblemerne omkring Behrensvej. Samtidig er det en vigtig brik i hele klimatilpasningen af Kolding Midtby, idet projektet bidrager til løsning af en række problemer i opstrøms liggende områder, hvor der bliver mulighed for, at store mængder vand ledes ned gennem systemet og ud i Slotssøen.

For at afhjælpe oversvømmelsesproblemerne er der behov for, at kunne begrænse tilstrømning af vand fra Slotssøen til Slotssøledningen, så Slotssøledningen ikke overbelastes, og der bliver afledningsmulighed for vandet fra området omkring Behrensvej. Samtidig er der behov for at øge forsinkelseskapaciteten i Slotssøen, så vand kan tilbageholdes her, til der er plads i ledningen. Det gøres ved at etablere et automatisk styret overløbsbygværk ved Slotssøens udløb til Slotssøledningen. For enden af slotssøledningen etableres en pumpestation med skybrudspumpe til brug i situationer med høj vandstand i Kolding Havn. Dette vil sikre, at der kan ske afløb til Slotssøen, selv når vandstanden i havnen begrænser udløbet via Slotssøledningen.

Klimaprojekt 5: LAR i Søndergade

I Søndergade har der gentagne gange været problemer med oversvømmelser fra de fælleskloakerede ledninger ved kraftige nedbørshændelser. Specielt omkring viadukten står der store mængder fortyndet spildevand på terræn. Afstrømningen ad Søndergade er medvirkende til at flere butikker har oplevet oversvømmelser. Overfladeafstrømningen foregår i dag via Haderslevvej til bl.a. Søndergade og Bredgade.

For at afhjælpe dette skal en del af overfladeafstrømningen fra oplandet på kontrolleret vis forsinkes og ledes til Kolding Å via Søndergade i åbne render i belægningen. Overfladevand ledes til en stort rist med underliggende faskine i den sydlige ende af Søndergade. Regnvandsbedet vil dels bremse afstrømningen, og dels rense vandet, der bl.a. kommer fra større trafikerede veje. I projektet er det vurderet muligt at håndtere 50 % af afstrømningen fra oplandet gennem Søndergade. De øvrige 50 % skal ledes til Bredgade.

Vandhåndteringen i Søndergade kombineres med en delvis afkobling af vand fra de af gadens tagrender, der vender ind mod Søndergade.

Ved ekstreme nedbørshændelser ledes det til et forsinkelsesbassin på parkeringspladsen ved Riberdyb og efterfølgende til Kolding Å.

Klimaprojekt 6: LAR på Genforeningspladsen i Christiansfeld

Projektet har til hensigt at undgå at overfladevand i ekstremesituationer strømmer til lavningen i området ved Christiansfeld centrum (Lindegade). Formålet med projektet er at undgå, at historiske huse oversvømmes ved nedbørshændelser.

For at reducere risikoen for ødelæggelser afkobles og styres den terrænbaserede strømningsvej, så vandet ledes til Genforeningspladsen i stedet for at løbe til området ved Christiansfeld centrum. Der etableres et skybrudsbassin på Genforeningspladsen med forsinkelsesvolumen og aflastning til en eksisterende overløbsledning, som ledes til direkte udløb i Taps Å.

Terrænoplandets overfladeafstrømning håndteres på vejene Kongensgade og Borgmestervej. De eksisterende grønne arealer på Kongensgade omlægges til regnvandsbede, der håndterer overfladeafstrømningen på den nordligste del af vejen. Regnvandsbedene vil håndtere hverdagshændelser, og ved ekstreme nedbørshændelser ledes afstrømningen direkte mod skybrudsbassinet ved Genforeningspladsen. På Borgmestervej etableres der en skybrudsvej for overfladesafstrømning fra villakvarterene nord og nordøst herfor, således, at overfladevand som i ekstremesituationerne ikke kan aflastes via det almindelige separatsystem styres mod Genforeningspladsen.

Vejvandet på Kongensgade og Borgmestervej bliver afkoblet fra fællessystemet, og vejristene på den nordligste del af Kongensgade og på Borgmestervej afblændes. Vejafvandingen håndteres i stedet på terræn og ledes til Genforeningspladsen. Der frigøres dermed kapacitet nedstrøms i fællessystemet.

Omkostninger

Det vurderes, at den samlede pris for projekterne bliver 117.360.000 kr. med følgende fordeling:

Klimaprojekt 1: LAR på Rylevej: 12.000.000 kr.

Klimaprojekt 2: Grønne lavninger langs Skovvangen: 30.000.000 kr.

Klimaprojekt 3: Klimatilpasning i Legeparken og Byparken: 5.040.000 kr.

Klimaprojekt 4: Forsinkelse i Slotssøen: 10.800.000 kr.

Klimaprojekt 5: LAR i Søndergade: 48.720.000 kr.

Klimaprojekt 6: LAR på Genforeningspladsen, Christiansfeld: 10.800.000 kr.

Kolding Spildevand har oplyst, at spildevandsafgiften øges med 1-2 kr./m³, såfremt alle projekter igangsættes samtidigt.

Centralforvaltningens bemærkninger

Der er ikke yderligere bemærkninger til punktet

Beslutning Plan- og Boligudvalget den 10-11-2014

Forslaget indstilles til godkendelse.

Beslutning Miljøudvalget den 01-12-2014

Forslaget indstilles til godkendelse.

Beslutning Teknikudvalget den 01-12-2014

Forslaget indstilles til godkendelse.

Bilag

Aftaleudkast_medfinansiering1.pdf

Punkt 2: Lukket

14/16299

Punkt 3: Christiansfeld gaderenovering etape 4

13/10402

Resumé

I budget 2015-2016 tages hul på 4. og sidste etape af gaderenovering i Christiansfelds gamle bydel. Der tages stilling til foreslået prioritering af midlerne.

Sagen behandles i

Teknikudvalget.

Forslag

By- og Udviklingsdirektøren foreslår,

at Teknikudvalget godkender prioritering af poster for 4. etape af renovering i Christiansfeld.

Sagsfremstilling

Gaderenoveringen i Christiansfelds gamle bydel afsluttes i 2014 og der tages hul på 4. og sidste etape. Rammen for 2015-2016 er på 9,9 mio. kr. og øremærket til området omkring Genforeningspladsen.

Det foreslås at midlerne fordeles således, at der tages hensyn til færdiggørelser, som vil gavne helheden og styrke Christiansfeld i målet om at blive verdenskulturarv.

I forbindelse med ICOMOS besøg i efteråret er vi blevet gjort bekendt med flere opmærksomhedspunkter, som hvis de behandles rigtigt, vil give Kolding Kommune en bedre samlet præsentation af byen og derved bedre chancer for optagelse som verdenskulturarv.

Post:

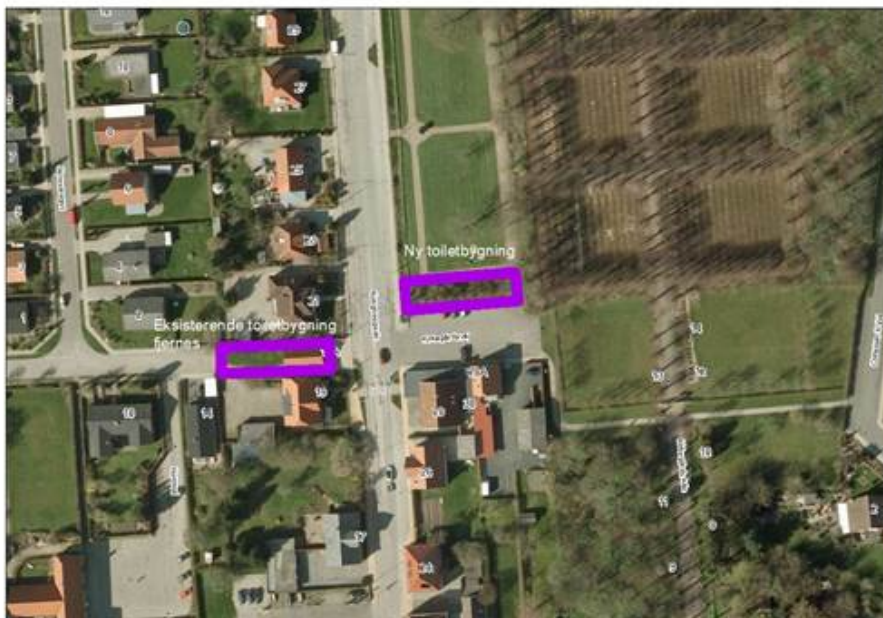
1. Gudsageren	200.000
2. Havevej, ny toiletbygning	2.500.000
3. Genforeningspladsen	1.500.000
4. Træplantning Kongevej	500.000
5. Genplantning på Prætoriestorvet*	200.000
6. Demonstrationshave, Gl. Kongevej	1.500.000
7. Udvidet parkering til biler, busser m.v.	3.500.000

*Prætoriestorvet er privatejet og der skal laves en speciel aftale, og evt. erhverves jord, hvis Kolding Kommune skal reetablere træplantningen.

1. Gudsageren er privat ejet, men en del af den oprindelige byplan og vigtig i forståelsen af byen. Som kommunal institution vurderes det, at vi ikke direkte kan gå ind og give økonomisk støtte til en tiltrængt renovering og anlæg af kirkegård, men til f.eks. rådgivning, projektering eller information.



2. Eksisterende offentlige toilet på Havevej er saneringsmodent og rives ned. Havevej bliver derved åben som indkørsel til Søsterhusets p-plads. Der skal derfor opføres en ny toiletbygning ved Genforeningspladsen eller anden central plads i bymidten. Bygningen kan også indeholde chaufførtoilet, oplagsrum og overdækket cykelparkering. Toiletbygningen foreslås udført i gule tegl med zinktag i overensstemmelse med lokalplanen. Projektet omfatter rådgivning, udbud og udførelse, samt fjernelse af eksisterende bygning og åbning af Havevej.



3. Genforeningspladsen er vigtig for Christiansfelds senere historie, men bliver som bymidtens største offentlige anlæg i dag ikke brugt som rekreativt areal. Samtidig er parken et af byens lavest liggende områder. Der udarbejdes en løsning, som kan øge den rekreative værdi og håndtere store mængder regnvand, men som samtidig sikrer historien. Overslag indeholder omlægning af stier, monomenter og tilføjelse af rekreative elementer, samt håndtering af overfladevand.



4. Allébeplantningen langs Kongensgade fremstår i dag som usammenhængende med skæve træer, som er stynet. Træsart og plejemetode skal ikke ligne lindealléerne i den gamle bydel, men fortælle en anden historie. Træerne placeres som allé eller i grupper langs den 1 km lange strækningen gennem Christiansfeld.
5. Prætoristorvet blev renoveret i 2005 af Christiansfeld Kommune i samarbejde med Realdania. I forbindelse med arbejdet for optagelse som Unescos verdenskulturarv, blev det understreget, at Prætoristorvet aldrig har været en central plads, men en baggård. En træplantning mod Kongensgade skulle illudere bygningen, som oprindeligt lå her. Træerne er imidlertid ikke vokset og man får den rumlige effekt. Der genplantes lindetræer, så formålet kan opnås. Der udarbejdes en medfølgende plejebeskrivelse. Alternativt kan den planlagte offentlige toiletbygning opføres her og erstatte det gamle ridehus, som før lå på stedet.



6. En vigtig del af fortællingen om Herrnhuterbyen er de langstrakte haveanlæg bag bygningerne mod nord og syd. De fleste haver findes ikke længere, da grundene er blevet udstykket. Kolding Kommune har dog mulighed for, at rekonstruere en demonstrationshave på en del af arealet bag Lindegade/Gl Kongevej. Haven kan etableres og drives i samarbejde med Christiansfeld Skole og samtidig benyttes som ”madpakkested” for turister. Haven centrerer om et af de typiske havehuse. Arealet er i dag udlagt til parkering/offentligt grønt område.



7. I forberedelserne til optagelse på Unescos verdenskulturarvsliste gennemgås mulighederne for ekstra parkeringspladser. Kolding Kommune ejer arealet ved Aldi på Lindegade. Her etableres 100 parkeringspladser. Der erhverves jord som kan indrettes til busparkering i den sydlige del af byen. Derudover opgraderes den offentlige plads på Jernbanegade således, at busser let kan sætte selskaber af her.



Beslutning Teknikudvalget den 01-12-2014

Godkendt, med den bemærkning at der sker borgerinddragelse i processen.

Punkt 4: Stenderupvej i Agtrup - trafiksanering med bump

14/18353

Resumé

Bo Peter Krog Hansen, Agtrup Midtskovvej 82, 6091 Bjert ansøger om bump eller lignende på Stenderupvej på begge sider af krydsene ved Løgervej/Engløkke. Forvaltningen har udarbejdet forslag til svarbrev.

Sagen behandles i

Teknikudvalget.

Forslag

By- og Udviklingsdirektøren foreslår,

at vedlagte forslag til svarbrev godkendes.

Sagsfremstilling

Bo Peter Krog Hansen, Agtrup Midtskovvej 82, 6091 Bjert ansøger i mail af 6. november 2014 til Teknikudvalget om bump eller lignende på Stenderupvej på begge sider af krydsene ved Løgervej/Engløkke.

Som begrundelse anføres bl.a. følgende:

Når man skal krydse Stenderupvej, uanset om man kommer fra Løgervej eller Engløkke, er der mange bilister, der kører for hurtigt i forhold til oversigtsforholdene. Både bilister og cyklister (specielt børn) har svært ved at få ordentligt overblik og komme over, når bilerne bare kører lidt for stærkt, hvilket næsten dagligt medfører farlige situationer.

Med en form for trafiksanering opnås en betydelig reduktion i bilisternes hastighed inden for det område, hvor hovedparten af de svage trafikanter krydser vejen til/fra de primære aktiviteter ved hallen, skolen og byen generelt. Specielt hensynet til den forøgede trafik af børn, der skal til Bjert skole fra sommeren 2015 (efter lukningen af 4-6. klasse på Stenderup Skole), gør behovet for bedre sikring af de svage trafikanter endnu mere aktuelt.

Ansøger er bekendt med, at Bjert Beboerforening i 2009 fremsatte forslag til trafiksanering i samme område til en pris af ca. 1.5 mio. kroner. Det var et meget ambitiøst forslag, som ikke blev gennemført.

Ansøger kan videre forstå, at der ikke er afsat penge til et sådan tiltag i budget 2015. Håber dog, sammen med andre forældre i området, at der er mulighed for, at Teknikudvalget alligevel kan finde en løsning, som tilgodeser sikkerheden for børns daglige færden til- og fra Bjert Skole.

By- og Udviklingsforvaltningen har følgende bemærkninger til ansøgningen:

De trafikale forhold på Stenderupvej ved de to nævnte kryds har været genstand for diskussion gennem flere år.

For ca. 20 år siden blev der på østsiden af Engløkke etableret et midterhelleanlæg, som dog næppe er blevet anvendt som krydsningssted i særligt stort omfang, da det ikke ligger i den naturlige ganglinie. Anlægget har dog en fartdæmpende virkning.

Som ansøger ganske rigtigt anfører, er oversigtsforholdene ved udkørsel fra Engløkke relativt dårlige, da der i vestlig retning ligger en bygning helt ud til vejskel.

I 2009 blev der efter ønske fra den lokale beboerforening og med midler fra landsbypuljen fremstillet et skitseprojekt til trafiksanering af Stenderupvej omkring de to kryds. Projektet består af en hævet flade f.eks. i rød asfalt samt en mindre vejjudvidelse, som skaber plads til et nyt midterhelleanlæg mellem de to T-kryds. Overslagsberegnet til ca. 1,5 mio. kr. Skitse bilagt.

I forbindelse med en særlig skolevejspulje i 2009 blev projektet ikke politisk prioriteret til udførelse.

På Stenderupvej kører der ca. 3000 biler i døgnet, mens det tilsvarende tal for Engløkke er ca. 1500. Der foreligger ikke nyere tal for Løgervej.

De sidste 5 år har politiet kun opnået kendskab til ét uheld i de to kryds:

I november 2013 foretog en cyklende skoleelev et venstresving fra Stenderupvej mod Engløkke uden at orientere sig tilstrækkeligt. Derved blev eleven ramt af en vestkørende personbil. Uheldet medførte ingen personskade.

Det foreslås at svare ansøger, at ønsket om bump eller lignende på begge sider af krydsene ved Løgervej/Engløkke vil blive detailvurderet og indgå på en bruttoliste over tilsvarende ønsker. Et evt. nyt forslag til trafiksanering vil blive forelagt Bjert Beboerforening til kommentering.

Forvaltningen har desuden i mail af 18. november 2014 modtaget henvendelse fra Nina Fischer-Nielsen, Sdr. Stenderup, som gør opmærksom på, at cyklende skolebørn fra Sdr. Stenderup skal krydse Stenderupvej to steder i Agtrup, når de skal i skole i Sdr. Bjert. Udover krydsningen ved Engløkke, skal de passere vejen, hvor den dobbelttrekkede sti stopper i sydsiden af vejen i den østlige del af Agtrup. Her er dårlig sigtbarhed og meget ringe trafiksikkerhed.

Forvaltningen bemærker hertil, at krydsningen sker indenfor byzonegrænsen, samt at der af to omgange er etableret bump og midterhelleanlæg. Forvaltningen vil dog naturligvis se på, om forholdene skal forbedres yderligere, hvilket vil blive meddelt Nina Fischer-Nielsen.

Hvis der er behov for yderligere tiltag, vil de på samme måde som ved Engløkke blive detailvurderet og indgå på en bruttoliste.

Beslutning Teknikudvalget den 01-12-2014

Godkendt.

Bilag

Ønsker trafiksanering (Bo Peter Krog Hansen)

Ønsker trafiksanering (Nina Fischer-Nielsen)

Forslag til svarbrev

Skitseforslag 2009

Punkt 5: Finansiering af chaufførtoiletter til de nye bybusruter

12/5629

Resumé

I forbindelse med udrulningen af det nye bybusnet, er det en forudsætning, at der etableres 2 chaufførtoiletter. De 2 toiletter er med til at reducere ventetiden i midtbyen, så bybusserne kan nå ud til de nye boligområder i Kolding By, uden at udgifterne bliver dyrere.

Sagen behandles i

Teknikudvalget.

Forslag

By- og udviklingsdirektøren foreslår,

at for at sikre implementeringen af det nye bybusnet findes effektiviseringer i lokalruterne, som bl.a. kan benyttes til etablering af toiletfaciliteter til det nye bybusnet.

Sagsfremstilling

I forbindelse med budget 2015 udarbejdede forvaltningen et udvidelsesforslag til etablering af 2 chaufførtoiletter. De to chaufførtoiletter skal placeres i hhv. Dalbyområdet og i Drejensområdet. Chaufførtoiletterne er en del af optimeringen af bybuskørslen. Toiletterne skal også etableres for at overholde chaufførens krav til toiletpauser.

Udvidelsesforslaget kunne ikke imødekommes i budget 2015 og i stedet skal udgifterne findes i driftsbudgettet.

Det nye bybusnet kommer ud til de nye boligområder i bl.a. Dalbyområdet og Vonsild. Ligeledes får vi en betjening af virksomhederne i Kokholmområdet. Bybusserne kommer således til at køre flere kilometer i det nye system, men til den samme pris. Prisen kan holdes på samme niveau, fordi vi effektiviserer bybusnettet ved bl.a. at lægge korte tissepauser i enden af ruterne frem for de nuværende lange pauser i Klostergården.

Chaufførtoiletterne forventes at kunne finansieres gennem de effektiviseringer, der forventes gennemført som følge af implementeringen af koldingmodellen samt ved effektiviseringer i bybusdriften.

Beslutning Teknikudvalget den 01-12-2014

Godkendt.

Bilag

Placering af toilet på Ankerhusvej.pdf

Placering af toilet i Drejens.pdf

CaseNo13-21938_Kommissorium konsekvensanalyse_#198692-14_v1.pdf

Punkt 6: Orientering om regler for brug af udbygningsaftaler

14/15279

Resumé

Plan- og Boligudvalget har bedt om en redegørelse for anvendelse af udbygningsaftaler efter planlovens § 21b.

Planlovens § 21b giver kommunen hjemmel til at indgå aftale med grundejere om udbygning og medfinansiering af infrastruktur i forbindelse med vedtagelsen af kommuneplantillæg og lokalplan.

Udbygningsaftaler kan dog ikke bruges i forbindelse med alle infrastrukturanlæg, og der gælder særlige regler for indgåelse af en udbygningsaftale. Navnlig kan aftalen kun indgås på initiativ fra grundejeren og ikke på kommunens initiativ.

Aftalen skal offentliggøres samtidig med kommuneplantillægget eller lokalplanen.

Sagen behandles i

Plan- og Boligudvalget og Teknikudvalget.

Forslag

By- og udviklingsdirektøren foreslår,

at udvalget tager redegørelsen til efterretning.

Sagsfremstilling

Reglerne om udbygningsaftaler blev indført i planloven i 2007. Forud for indførelsen var der ikke klare regler for kommunernes brug af aftaler med private om medfinansiering af infrastrukturanlæg.

Planlovens § 21b fastsætter nu i hvilket omfang og på hvilke vilkår, en kommune kan indgå aftale om medfinansiering. Bestemmelsen er udtømmende. Kommunen kan derfor ikke indgå en aftale om medfinansiering, som ikke har hjemmel i § 21b.

Udbygningsaftalernes finansieringspotentiale er, at en grundejer kan være med til at fastlægge tidspunktet for gennemførelsen af et udviklingsprojekt. Grundejeren er dermed ikke afhængig af, at kommunen selv får økonomisk råderum til at etablere infrastrukturen, med den væsentlige økonomiske risiko det vil medføre, at gennemførelsen kan ligge flere år ud i fremtiden.

En grundejer, der overvejer at indgå en udbygningsaftale, må selv vurdere værdien af en sådan aftale, idet det er afgørende, at grundejeren selv bringer muligheden for en udbygningsaftale i spil over for kommunen. Se nærmere nedenfor ad. 1.

Kommunen har på sin side ansvaret for, at der udarbejdes detaljerede og velargumenterede bestemmelser om rækkefølgen for, hvornår kommunens byudviklingsområder skal realiseres. Det skal således være muligt for borgere, developere og grundejere at aflæse baggrunden for placeringen af de enkelte byudviklingsprojekter i rækkefølgeplanen.

Reglerne om udbygningsaftaler er primært rettet mod infrastrukturarbejde inden for et planlagt lokalplanområde, f.eks.:

- Etablering af interne veje og stier,
- Flytning af eksisterende veje,
- Etablering af parkeringsanlæg, belysning m.v.,
- Etablering af forsyningsnet og forsyningsledninger til el, vand, varme, tele, bredbånd m.v.,
- Etablering og opgradering af rekreative områder og parker.

Udbygningsaftaler kan dog også anvendes til infrastrukturarbejde uden for et planlagt lokalplanområde, f.eks.:

- Etablering og opgradering af adgangsveje til området,
- Etablering eller omlægning af overordnet kommunale veje, broer, stoppesteder til kollektiv trafik m.v., som gennemførelse af det lokalplanlagt område udløser ved bebyggelse,
- Etablering, opgradering eller omlægning af forsyningsnet til el, vand, varme, tele, antenner m.v. til området, og

- Udbygning af eksisterende rensningsanlæg, varmekværk o. lign. som følge af større belastning pga. bebyggelse i det nye lokalplanområde.

Udbygningsaftaler kan *ikke* anvendes til etablering af skoler, daginstitutioner, plejeboliger eller andre sociale infrastrukturarbejder, uanset om disse ligger inden for eller uden for det planlagte lokalplanområde.

Udbygningsaftaler kan anvendes i tre typer byudviklingssituationer:

1. Højere kvalitet i infrastrukturen end det, kommunen vil afsætte midler til,
2. ændring af rækkefølgeplanen i kommuneplanen, så lokalplanlægningen af et område fremrykkes,
3. ændring eller udvidelse af byggemuligheder, der fremgår af kommuneplanens rammebestemmelser eller lokalplanen for det pågældende område.

Det centrale område for udbygningsaftaler er således de tilfælde, hvor byudviklingsområder er placeret sent i kommuneplanens rækkefølgebestemmelser, f.eks. fordi kommunen mangler økonomiske midler for at kunne finansiere infrastrukturen, samt tilfælde hvor en investor ser større muligheder for udbygning, end planlægningen umiddelbart giver mulighed for.

Grundlæggende er der tre hovedbetingelser for at indgå en udbygningsaftale:

1. Initiativet til aftalen skal komme fra grundejeren.
2. Arbejdet skal være relevant for det bagvedliggende projekt.
3. Aftalen må ikke vedrøre arbejde, som kommunen alligevel ville skulle udføre.

Ad. 1. – Initiativ skal komme fra grundejeren

Ifølge lovtæksten skal aftalen indgås 'på opfordring' fra grundejeren. Der er ikke nogen klar definition af, hvor grænsen går mellem opfordring fra kommunen og opfordring på grundejerens eget initiativ. Det må ikke se ud som om, kommunen direkte eller indirekte siger til grundejeren, at udbygningsaftalen er en betingelse for, at grundejeren får lov at gennemføre sit projekt. Omvendt er det urealistisk at forlange, at kommunen slet ikke må have omtalt forholdene, inden grundejeren fremsætter sin opfordring. Kommunen må lovligt kunne oplyse grundejeren om de fysiske og retlige forhold, og hvordan kommunens egen politik og økonomi er i den sammenhæng. Kommunen må derimod ikke sætte oplysningerne i forhold til, hvad grundejeren kan eller skal gøre, for at kunne gennemføre sit projekt. Den følgeslutning må grundejeren selv drage. Herefter kan parterne indgå i forhandlinger om aftalens indhold. Det er ikke et krav for at kunne indgå en udbygningsaftale, at det er grundejerens forslag til aftale, som skal være grundlaget for den endelige aftale. Kommunen har ret til, at forsøge at forhandle sig til et større bidrag fra grundejeren, end denne i første omgang tilbyder.

Ad. 2. – Relevant for det bagvedliggende projekt

Det arbejde der indgås en udbygningsaftale om, skal have konkret relevans for projektet. Det kan f.eks. være ombygning og udvidelse af et nærliggende kryds for at give tilstrækkelige til- og frakørselsmuligheder, så trafikken ikke jævnlige går i stå, fordi det nuværende kryds ikke har kapacitet til at afvikle trafikken. Derimod kan der ikke laves aftaler om anlæg, som højst vil have indirekte betydning, f.eks. nye rundkørsler ved motorvejen med henvisning til, at der forventes kunder fra andre landsdele. Planloven udelukker ikke, at der indgås aftaler om anlæg, som ligger et stykke fra det konkrete projekt, men anlægget skal have direkte, umiddelbar betydning for projektet, f.eks. en ny tværvej i et område, hvor kommunen ikke har aktuelle planer om udbygning.

Ad. 3. – Ikke arbejde, som kommunen alligevel ville skulle udføre

Selv om initiativet kommer fra grundejeren, må kommunen ikke benytte situationen til indirekte at få grundejeren til at betale for noget, som kommunen selv skulle udføre under alle omstændigheder. Hvis kommunen allerede har konkrete planer om en udbygning og eventuelt har afsat penge på budgettet, er det udelukket at lave en aftale. Det gælder også, hvis det er forholdsvis sikkert, at kommunen inden for få år vil skulle lave udbygningen, fordi alle prognoser peger på, at de eksisterende forhold ikke vil have tilstrækkelig kapacitet, og måske allerede er underdimensionerede. Her er det vanskeligt at trække grænsen. Det må bero på en konkret vurdering. Kommunen må dog godt indgå aftale om forbedringer, der sikrer en højere kvalitet og standard end den planlagte kommunale løsning - samt projekter der medfører, at udvikling af et område fremrykkes i kommuneplanens tidsrækkefølge.

Reglerne er udtømmende og gælder kun for fysiske infrastrukturanlæg. Reglerne omfatter som nævnt ikke bygninger og anlæg, som er led i offentlige tjenesteydelser som f.eks. skoler, børnehaver og andre institutioner.

En udbygningsaftale skal offentliggøres samtidig med den vedtagne lokalplan og kan ikke indgås endeligt før den endelige vedtagelse af lokalplanen. Udkast til udbygningsaftalen eller en beskrivelse af aftalen skal dog offentliggøres samtidig med lokalplanforslaget.

Reglerne for udbygningsaftaler giver samtidig hjemmel til, at der indgås aftale om, at grundejeren betaler for kommunens interne arbejde ved udarbejdelsen af det nødvendige plangrundlag. I øvrige plansager gælder stadig, at en grundejer eller bygherre kun må bidrage til planarbejdet og ikke kan finansiere kommunens interne arbejdsressourcer.

Udbygningsaftaler kan kun indgås mellem kommunen og en privat grundejer og altså ikke direkte med f.eks. en developer. Kommunen kan godt indgå en udbygningsaftale med flere grundejere i det samme område, og kommunen er ikke ud fra et lighedsprincip bundet til enten at indgå en aftale med alle grundejere i lokalplanområdet eller ingen grundejere, idet grundejerne selv bestemmer, om de vil være med, herunder også om de vil indgå aftalen, selv om andre grundejere vil nyde godt af den uden selv at deltage i finansieringen.

Forvaltningens håndtering af udbygningsaftaler i praksis

Hvis et byudviklingsprojekt ikke kan gennemføres på grund af kommunens manglende ressourcer til infrastrukturanlæg, vil forvaltningen gøre opmærksom på dette ved de indledende dialogmøder med bygherre. Dermed får bygherre mulighed for, at tilbyde at bidrage til udgifterne til den nødvendige infrastruktur, så byudviklingsprojektet kan fremmes.

I forbindelse med Plan- og Boligudvalgets politiske behandling af synopsis vil der typisk foreligge en afklaring af, om bygherren med en udbygningsaftale ønsker at fremme projektet. Ligeledes vil det være afklaret, om bygherren ønsker at bidrage helt eller delvist til den nødvendige infrastruktur. Dermed kan der tages politisk stilling til, om byudviklingsprojektet kan/skal fremmes. Som nævnt ovenfor vil en eventuel udbygningsaftale foreligge i udkast og fremlægges i offentlig høring sammen med lokalplanforslag og evt. forslag til kommuneplantillæg.

Centralforvaltningens bemærkninger

Godkendt.

Beslutning Plan- og Boligudvalget den 10-11-2014

Godkendt.

Beslutning Teknikudvalget den 01-12-2014

Godkendt.

Punkt 7: Budget 2014, Teknikudvalget, bevillingsstatus ultimo oktober 2014

14/5102

Resumé

For Vej- og Parkpolitik er der ultimo oktober en forbrugsprocent vedrørende serviceudgifter med overførselsadgang på 78, hvilket svarer til det forventede.

Der forventes på nuværende tidspunkt et regnskab for Vej- og Parkpolitik, der er 1 mio. kr. mindre end det korrigerede budget. Beløbet er reserveret til eventuelle uforudsete udgifter, som erfaringsmæssigt opstår i løbet af året 2014 under Vej- og Parkpolitik, da flere af opgaverne er vejrafhængige. Det er først muligt at opgøre det nøjagtige overførselsbeløb ultimo 2014 for Vej- og Parkpolitik.

For Forsyningspolitik er der ultimo oktober en forbrugsprocent på (minus) -243, hvilket skyldes, at der er opkrævet renovationsbidrag for 2. halvår 2014.

Sagen behandles i

Teknikudvalget.

Forslag

By- og udviklingsdirektøren foreslår,

at orienteringen tages til efterretning.

Sagsfremstilling

For Vej- og Parkpolitik kan budgetrealiseringen ultimo oktober vedrørende serviceudgifter med overførselsadgang opstilles således:

Budgetområde	Korrigeret budget	Forbrug ultimo okt.	Forbrugsprocent ultimo okt.	Forventet forbrugsprocent (ultimo okt.)	Note
Grønne områder inkl. skove,	8.276	8.728	105%	90	1
strande og kolonihaver.	-540	-347	64%	85	
Tværgående vejformål	7.897	5.906	75%	85	
	0	-226	0%	0	
Drift (maskiner, lønninger, arbejde for andre,	-1.413	2.828	-200%		2
driftsbygninger)	-201	-307	153%		
Administration (Vej- og Park,	9.664	11.924	123%	85	3
Projekt og Trafik	0	0	0%	0	
Effektivisering	2.329	0	0%	0	4
	0	0	0%	0	
Parkering	2.249	1.153	51%	85	5
	-8.430	-6.250	74%	75	

Vedligeholdelse af belægninger,	12.503	8.583	69%	85	
broer, tunneller og p-arealer	0	-51	0%	0	
Rabatter, afvanding, renhold og	18.522	22.344	121%	85	6
graffitifjernelse	-1.038	-30	3%	85	
Vejbelysning	10.845	8.249	76%	75	7
	0	-293	0%	0	
Færdselsregulerende og sikkerhedsfremmende	6.501	3.571	55%	70	
foranstaltninger	0	-160	0%	0	
Fornyelse af belægninger	39.571	11.610	29%	60	8
	0	-20	0%	0	
Vinterdrift	13.940	6.615	47%	60	9
	1	0	0%	0	
Busdrift	49.723	49.958	100%	100	
	-70	-306	437%	100	
Lufthavn og jernbane	2.424	2.110	87%	85	
	0	0	0%		
I alt	172.751	135.588	78%		

Note 1:

Der er brugt ekstra midler til at indhente efterslæb. Merforbruget vil blive dækket ved tilsvarende mindreforbrug under øvrige budgetområder.

Note 2:

Der er tidsforskydninger i udgifter og indtægter, hvilket gør det svært at angive en forventet forbrugsprocent. Det lille korrigerede budget skyldes, at udgifterne på Driftsområdet udlignes af tilsvarende indtægter. Rent regnskabsteknisk skal dette udligne hinanden, da der primært er tale om internt arbejde. Værdien af internt arbejde må ikke i regnskabet opgøres i udgifter og indtægter, da regnskabet derved øges.

Note 3:

Den høje forbrugsprocent skyldes tidsforskydning i indtægter vedrørende projektering, som bliver opgjort ultimo året, samt aflønning af P-vagter, som skal flyttes til området vedr. parkering (se note 5) Forbruget er derfor som forventet.

Note 4:

Positivt beløb idet der er hensat til blandt andet skimmelsvamp samt lønmidler til vakante stillinger.

Note 5:

Den lave forbrugsprocent på udgiftssiden skyldes aflønning af P-vagter afventer omkontering til området. Indtægten forventes at ramme det budgetterede, indregnet er gennemførslen af gratis parkering i weekender i december og mellem Jul og nytår.

Note 6:

Den høje forbrugsprocent skyldes opretning af efterslæb på rabatter og afvanding. Merforbruget vil blive dækket ved tilsvarende mindreforbrug under øvrige budgetområder.

Note 7:

I forbindelse med energirenoveringsprojektet opnås den forventede energibesparelse gradvist i takt med, at udskiftningen af belysningen foregår. Denne besparelse er indregnet i budgettet.

Note 8:

Sen fakturering fra leverandører samt planlagt forholdsvis lav forbrugsprocent til dækning af efterslæb på de øvrige poster.

Note 9:

Udgifterne til vintertjeneste ligger en anelse lavere end forventet pga. lidt mildere vintersæson i begyndelsen af året. Da det er vejrafhængige udgifter, er der udsving på forbruget.

Der forventes på nuværende tidspunkt et regnskab for Vej- og Parkpolitik, der er 1 mio. kr. mindre end det korrigerede budget. Beløbet er reserveret til eventuelle uforudsete udgifter, som erfaringsmæssigt opstår i løbet af året 2014 under Vej- og Parkpolitik, da flere af opgaverne er vejrafhængige. Det er først muligt at opgøre det nøjagtige overførselsbeløb ultimo 2014 for Vej- og Parkpolitik.

For Forsyningspolitik kan budgetrealiseringen ultimo oktober opstilles således:

Budgetområde	Korrigeret budget	Forbrug ultimo okt.	Forbrugsprocent ultimo okt.	Forventet forbrugsprocent (ultimo okt.)	Note
Fælles formål	9.714	9.071	93%	93	1
	-1.583	-2.027	128%	100	
Dagrenovation/restaffald	39.838	27.324	69%	69	
	-39.033	-39.663	102%	100	
Glas, papir og pap	5.423	1.641	30%	30	
	-4.749	-4.769	100%	100	
Farlig affald	3.278	2.463	75%	75	
	-3.750	-3.762	100%	100	
Genbrugsstationer	28.555	23.152	81%	81	2
	-30.614	-30.025	98%	100	
Øvrige ordninger	4.222	3.248	77%	77	
	-5.391	-5.431	101%	100	
Tjenestemænd	1.313	1.236	94%	85	
	0	-20	0%	0	
I alt	7.221	-17.562	-243%		

Indtægter for hele 2014 er opkrævet og derfor udviser området på nuværende tidspunkt en netto indtægt.

Note 1:

Der har i perioden blandt andet været fratrædelse af medarbejdere, som har betydet større lønudgift end forventet.

Note2:

Kørslen på genbrugspladserne i centerbyerne er hjemtaget i starten af 2014, så al kørsel på genbrugspladserne nu løses af personalet i Renovationsafdelingen. I den forbindelse har det været nødvendigt med en lidt hurtigere udskiftning af en lastbil end forventet.

Derudover er der på genbrugspladserne gjort forskellige tiltag til fortsat at sikre og udvikle arbejdsmiljøet. Der er blandt andet sket en mere hensigtsmæssig indretning af områderne til modtagelse af olie- og kemikalieaffald, elektronikskrot m.v.

Beslutning Teknikudvalget den 01-12-2014

Godkendt.

Punkt 8: Bevillingskontrol ultimo 2014 for Teknikudvalgets politikområder

14/2781

Resumé

Bevillingskontrol pr. 30. september 2014 for Teknikudvalgets politikområder.

Der foreslås en budgetomplacering af midler vedr. oprettet busrute, drift af Esbjergvej 108 samt flytning mellem anlæg og drift vedr. byggemodning.

Sagen behandles i

Teknikudvalget, samlet sag til Økonomiudvalget og Byrådet.

Forslag

By- og udviklingsdirektøren foreslår,

at bevillingskontrollen ultimo 2014 sendes til Byrådets tiltrædelse.

Sagsfremstilling

By- og Udviklingsforvaltningen oplyser, at denne bevillingskontrol danner grundlag for udarbejdelsen af det forventede årsregnskab 2014, bevillingshaveren skal derfor foretage en total gennemgang af samtlige bevillings- og budgetposter.

Bevillingskontrollen skal indeholde budgetmæssige tilpasninger og skal være udgiftsneutral i forhold til forbrug af likvide aktiver.

Byrådet har vedtaget at der for serviceudgifter kan overføres overskud og underskud svarende til 5 % af politikområdets samlede bruttodriftsbevilling.

Overførslen fra 2014 til 2015 foretages i april 2015.

Ansøgningens bevillingsmæssige forudsætninger:

Drift

Beløb i 1.000 kr.	Note	2014	2015-2018
Kørsel Skovparken – Bramdrup Skole	1	99	238
Drift af Esbjergvej 108	2	-125	-125
Drift af byggemodnede arealer	3	130	0

Anlæg

Beløb i 1.000 kr.	Note	2014	2015-2018
Drift af byggemodnede arealer	3	-130	

Note 1:

Ekstraudgift til dublering af linje 5 som følge af lukning af Dr. Dorothea Skolen. Udgiften modsvares af tilsvarende nedjustering af budgettet under uddannelsespolitik.

Note 2:

Driftsudgifter ifm. Esbjergvej 108 som huser Kulturlogen, som spiller en stor rolle i kommunens graffitiindsats mod at formindske og forebygge graffitiens dominerende rolle som hærværk i kommunen.

Der vil i bevillingskontrollen for Kulturpolitik være en tilsvarende udgift.

Note 3:

Afsluttende ekstraarbejde på allerede afsluttet byggemodning vedr. Kampes Mose. Beløbet finansieres via byggemodningsrammen, og overføres i den forbindelse fra anlæg til drift.

Centralforvaltningens bemærkninger

Der er ikke yderligere bemærkninger til sagen.

Beslutning Teknikudvalget den 01-12-2014

Forslaget indstilles til godkendelse.

Punkt 9: Overførsler af rådighedsbeløb fra 2014 til 2015 for Teknikudvalgets politikområder

14/2781

Resumé

By- og Udviklingsforvaltningen sender overførsler fra 2014 til 2015 eksklusive serviceudgifter på Teknikudvalgets politikområder.

Sagen behandles i

Teknikudvalget, samlet sag til Økonomiudvalget og Byrådet.

Forslag

By- og udviklingsdirektøren foreslår,

at overførslerne fra 2014 til 2015 sendes til Byrådets tiltrædelse.

Sagsfremstilling

By- og Udviklingsforvaltningen oplyser, at denne bevillingskontrol danner grundlag for udarbejdelsen af det forventede årsregnskab 2014, hvorfor bevillingshaveren skal foretage en total gennemgang af samtlige bevillings- og budgetposter.

Ansøgningens bevillingsmæssige forudsætninger for overførsler til 2015 ekskl. serviceudgifter. Overførslerne for 2014 og 2015 skal ses under ét og er udgiftsneutrale.

Anlæg: (beløb i 1.000 kr.)

Tekst	U/I	2014	2015	Note
P.nr. 0523 Nordic Synergy Park, byggemodning	U I	-5.245 0	5.245 0	1
P.nr. 0467 Rammebeløb byggemodning	U I	-2.003 0	2.003 0	2
P.nr. 2171 Kolding Å (Åstederne)	U I	-505 0	505 0	3
P.nr. 3048 Legeredskaber i bymidten	U I	-307 0	307 0	4
P.nr. 3049 Skovvangen, nyt kolonihaveområde	U I	-2.087 0	2.087 0	5
P.nr. 3050 Vurdering af sikre skoleveje	U I	-250 0	250 0	6
P.nr. 2147 Christiansfeld Bymidte, renovering og forskønnelse.	U I	-5.642 0	5.642 0	7
P.nr. 4610 Infrastrukturudbygning ved Kolding Sygehus	U I	-5.800 0	5.800 0	8
P.nr. 4611 Kolding Cykelby del 3	U I	-3.800 2.944	3.800 -2.944	9
P.nr. 4613 Energirenovering af den kommunale vejbelysning	U I	-12.426 0	12.426 0	10
P.nr. 4645 Forbedringer Slotssøområdet	U I	-50 0	50 0	11

P.nr. 4646 Busterminal	U	-7.500	7.500	12
	I	0	0	
P.nr. 4678 Etablering af Eltangvej	U	-1.616	1.616	13
	I	1.147	-1.147	
P.nr. 4608 Hejlsminde kystsikring af havnefront	U	-653	653	14
	I	0	0	
P.nr. 2173 Vedligeholdelse af stier, skilte mv.	U	145	-145	15
	I	0	0	

Note 1:

Byggemodningen foregår løbende ifm. salg af grunde. Manglende salg indebærer behov for overførsel til 2015.

Note 2:

Byggemodningen ses samlet under ét, dog undtaget Nordic Synergy Park.

Overførslen fra 2014 til 2015 skyldes almindelige differencer på mange mindre anlægsprojekter der samlet set betyder en overførsel på 2 mio kr.

Note 3:

Myndighedsbehandlingen vedr. brodæk har forsinket projektet og er den primære årsag til overførslen.

Note 4:

Børnestationerne sker i tæt samarbejde med kulturinstitutioner, skoler og andre eksterne interessenter. De enkelte stationer anlægges løbende og sker også henover årsskiftet, hvilket genererer de overførte midler.

Note 5:

Overføres til 2015 hvor opgaven forventes færdiggjort med indkørsel til området. Dette anlæg koordineres med udbygningen af Kolding Sygehus.

Note 7:

I forbindelse med vedtagelsen af budget 2013, blev fordelingen af rådighedsbeløb ikke som foreslået i sag nr. 1 fra den 5. september 2012. Det er derfor nødvendigt at overføre beløb til 2015.

Note 8:

I 2014 har det af hensyn til sygehusets byggeri kun været muligt at udvide krydsene Ndr. Ringvej/ Skovvangen og Ndr. Ringvej/ Skovbrynet. Udvidelsen af begge kryds har ikke kunne holdes indenfor rammen og derfor har der kun været mulighed for at udvide krydset Ndr. Ringvej/Skovbrynet.

Note 9:

Anlægsprojekterne har været betydeligt billigere end forventet og der har af hensyn til ansættelse af projektleder for cykelbyen været en projektforsinkelse. Dette har nødvendiggjort overførsel af rådighedsbeløb til 2015.

Note 10:

Projektet med energirenoveringen løber over perioden 2013-2017, og har derfor estimerede beløb for hvert år, som er blevet vurderet under udbudsarbejdet. Dette første hele år, samt de sidste måneder af 2013, har været en indkørings- og tilpasningsperiode, hvor der ikke har været så høj produktion som forventet, da der først her kunne foretages detaljeret og grundig planlægning i samarbejde med entreprenøren.

Note 11:

Projektet afsluttes med beplantning, som først kan plantes i det tidlige forår. Derfor overføres midler til dette.

Note 12:

Den nye busterminal ligger på et areal ejet af DSB ejendomme. Købsprocessen har været ualmindelig langstrakt, men det forventes at købet kan afsluttes i 2014 og at terminalen bygges i første halvdel af 2015.

Note 13:

Anlægsprojektet løber henover årsskiftet og derfor er der midler i spil til overførsel.

Note 14:

Etablering af kystsikring ved Hejlsminde trækker ud, da kystdirektoratets sagsbehandlingstid ligger på mindst 6 måneder og vi derfor stadig ikke har en tilladelse. Kystsikringen forventes gennemført i foråret 2015, så snart tilladelse foreligger.

Note 15:

Merforbrug vedr. wayfinding i 2014 finansieres via overførsel fra budget 2015 til 2014 for projektet. Således budgettet til projektet i 2015 reduceres fra 250.000 kr. til 105.000 kr.

Centralforvaltningens bemærkninger

Ansøgningen medfører overførsel af et samlet rådighedsbeløb fra 2014 til 2015 på 43,648 mio. kr., hvoraf 16,228 mio. kr. modsvares af låneoptagelse og 27,420 mio. kr. modsvares af kasseforbrug.

Beslutning Teknikudvalget den 01-12-2014

Forslaget indstilles til godkendelse.

Punkt 10: Orienteringspunkter

Resumé

På mødet orienteres om nyt fra By- og Udviklingsforvaltningen inden for udvalgets område.

Sagen behandles i

Teknikudvalget.

Forslag

By- og udviklingsdirektøren foreslår,

at orienteringen tages til efterretning.

Sagsfremstilling

Der kan ikke træffes beslutning under punktet, fordi det kun er et orienteringspunkt.

Beslutning Teknikudvalget den 01-12-2014

Godkendt.

Bilag

Status for projekter langs Kolding Å

Påbud om beskæring af private træer

Holbergsvej, trafikale forhold - lokalplan 0812-14

Indtægter fra betalt parkering

Punkt 11: Orientering fra formanden

Resumé

Orientering fra formanden.

Sagen behandles i

Teknikudvalget.

Beslutning Teknikudvalget den 01-12-2014

Godkendt.

Punkt 12: Deltagelse i aktiviteter

Resumé

Deltagelse i kommunale aktiviteter.

Sagen behandles i

Teknikudvalget.

Forslag

By- og udviklingsdirektøren foreslår,

at Teknikudvalget drøfter om der er behov for at et eller flere medlemmer af udvalget varetager andre kommunale hverv.

Sagsfremstilling

Det fremgår af Kolding Kommunes Regulativ om Vederlag og godtgørelse til Byrådets medlemmer, punkt 2, at der kan tillægges erstatning for tabt arbejdsfortjeneste for varetagelse af andre kommunale hverv, når deltagelsen sker efter anmodning fra Byrådet eller et af Byrådets udvalg, på grund af en protokolleret beslutning.

Beslutning Teknikudvalget den 01-12-2014

Godkendt.

Bilag

Invitation til Politisk Forum for Teknik og Miljø 2015