

# REFERAT Plan og Teknik d. 12-12-2023

**Mødedato**           Tirsdag d. 12. december 2023 kl. 07:30

**Mødested**           Mødelokale 1.2 Vest

**Mødedeltagere**   Jakob Ville, Gitte Grønbæk, Birgitte Munk Grunnet, Filip Bekic  
Bladt, Hamlaoui Bahloul, Jan Scherning, Jørn Chemnitz, Molle Lykke  
Nielsen, Tobias Jørgensen

## Indholdsfortegnelse

Planstrategi 2023 - indkomne bemærkninger i høringsperioden.....	3
Kommuneplan 2025 - oplæg til idéhøring.....	5
Lokalplan 1114-41 Ved Reinholdts Bakke med tilhørende Kommuneplantillæg 23.....	14
Status for omfartsvej om Nr. Bjert - opstart af lokalplanlægning.....	18
Status på puljen energiforbedringstilskud til forsamlingshuse.....	22
Endelig beslutning om ny ordning for afhentning af 10 fraktioner ved husstanden fra 2025.....	25
Motas I/S - Godkendelse af gebyrer 2024.....	31
Opstillingsguide til byens pladser.....	33
Summerbeat 2024 på Akseltorv.....	35
Klimahandleplan - Status 2023.....	37
Budgetopfølgning pr. 31. oktober 2023 for Plan og Teknik.....	40
Input til Kolding Kommunes kommende sundhedspolitik.....	44
Deltagelse i ekstraordinære aktiviteter.....	46
Orienteringspunkter.....	47
Orientering fra formanden.....	48
Underskriftsark.....	49

# Punkt 1: Planstrategi 2023 - indkomne bemærkninger i høringsperioden

21/10392

## Resumé

Byrådet vedtog den 5. september 2023 at sende Planstrategi 2023 for Kolding Kommune i offentlig høring.

Planstrategien har været offentliggjort i perioden fra den 7. september til den 2. november 2023. I høringsperioden er der indkommet bemærkninger fra i alt 8 afsendere.

Med baggrund i den offentlige høring skal byrådet tage stilling til de indkomne bemærkninger, og beslutte, om der skal ændres i den offentliggjorte strategi.

Ingen af bemærkningerne vurderes at give anledning til ændring af planstrategien.

## Sagen behandles i

Plan og Teknik  
Økonomi og Strategi  
Byrådet.

## Forslag

Den konstituerede by- og udviklingsdirektør foreslår,

at indkomne bemærkninger til den offentliggjorte Planstrategi 2023 tages til efterretning,

at Planstrategi 2023 for Kolding Kommune godkendes som den blev sendt i høring, og at dette bekendtgøres offentligt.

## Beslutning Plan og Teknik den 12-12-2023

Forslaget indstilles til godkendelse.

## Sagsfremstilling

Jævnfør planloven skal Byrådet inden udgangen af første halvdel af byrådsperioden godkende en strategi for kommuneplanlægningen – en såkaldt planstrategi.

Byrådet behandlede og godkendte den 5. september 2023 at sende Planstrategi 2023 i offentlig høring. I forbindelse med denne behandling godkendte Byrådet også, at forslag til fælles revisionsbeslutning fra plansamarbejdet blandt Trekantområdets syv kommuner blev indarbejdet i strategien.

Planstrategien har været sendt i offentlig høring i perioden fra den 7. september til den 2. november 2023. Høringsperioden har været koordineret tidsmæssigt med de øvrige seks kommuner i Trekantområdet.

### *Indkomne bemærkninger - generelt*

I høringsperioden er indkommet bemærkninger fra i alt 8 afsendere. Af bilag fremgår en oversigt over de indkomne bemærkninger og forvaltningens vurdering af, hvorvidt de bør føre til ændringer i planstrategien. Høringssvarene kan ses i deres fulde længde i vedlagte bilag.

### *Bemærkninger til strategien*

Haderslev Stift og Museum Sønderjylland har fremsendt høringssvar med nogle generelle forhold og opmærksomheder ift. hvad der skal varetages i forbindelse med konkret planlægning. Bemærkningerne giver ikke anledning til ændringer i planstrategien.

Region Syddanmark har fremsendt høringssvar, hvor den gør opmærksom på, at der er et godt sammenfald mellem temaer i kommunens strategi og de fire visioner i den regionale udviklingsstrategi. Dertil kommer at regionen også hilser den fortsatte dialog om den fremtidige udvikling i kommunen og hele regionen, velkommen. Bemærkningerne giver ikke anledning til ændringer i planstrategien.

Vejdirektoratet har fremsendt høringssvar, hvor der generelt beskrives og henvises til hvilke nationale interesser, som direktoratet varetager i forbindelse med den forestående kommuneplanlægning. Vejdirektoratet gør desuden særligt opmærksom på, at den kommunale målsætning om en kapacitetsudbygning af motorvejen rundt om Kolding fra afkørslen

ved Kolding Vest til afkørslen ved Vonsild ikke indgår i statens vejplan. Direktoratets bemærkninger giver generelt ikke anledning til ændringer i planstrategien.

En borger, der repræsenterer ”Grøn i Vamdrup”, giver i sit høringssvar udtryk for ønske om, fortsat at kunne imødesee faglig og økonomisk støtte til at udføre konkrete indsatser, som understøtter kommunens Bæredygtighedsstrategi og Biodiversitetsstrategi. Denne opfordrer desuden til, at lokale grønne foreninger og grupper involveres i såvel kommende revision af kommuneplanens naturudpegninger, samt i den videre udvikling af centerbyen Vamdrup. Bemærkningerne giver ikke anledning til ændringer i planstrategien.

En husstand har fremsendt høringssvar, hvor borgerne påskønner planstrategiens fine intentioner ift. natur og landskab mv. På den baggrund opfordrer husstanden, der er nabo til Stensager Camping, at Byrådet ikke arbejder videre med planlægning for en udvidelse af campingpladsen. Den foreliggende planstrategi omfatter ikke indhold, der konkret adresserer en sådan udvidelse, hvorfor bemærkningerne ikke giver anledning til ændringer i planstrategien.

En lodsejer har fremsendt høringssvar, hvor han opfordrer til at der muliggøres erhvervsudvikling syd for Tankedalsvej, samt at kommunen arbejder for at der bliver etableret et fjerde ben fra det kommende toplanskryds, der skal vejbetjene erhvervsområde nord for Tankedalsvej. Forvaltningen vil se nærmere på mulighederne herfor i forbindelse med kommende konkret planlægning i området, alternativt i forbindelse med den kommuneplanrevision, der gennemføres i forlængelse af planstrategiens revisionsbeslutning.

Bemærkningerne giver ikke umiddelbart anledning til ændringer i planstrategien.

En borger har fremsendt høringssvar, hvori der generelt udtrykkes en skepsis til, hvorvidt kommunens kommende initiativer og beslutninger kan leve op til de fine intentioner. Borgeren giver i sit høringssvar et antal eksempler på, hvor han mener at handlinger og mål ikke er præciseret tilstrækkeligt. Bemærkningerne giver ikke umiddelbart anledning til ændringer i planstrategien.

#### *Resultat af høringen samt det videre forløb*

Samlet set vurderer forvaltningen, at ingen af bemærkningerne giver anledning til ændring af den offentliggjorte planstrategi. Forvaltningen anbefaler på den baggrund at strategien bekendtgøres offentligt uden ændringer.

De indkomne bemærkninger, som vedrører emner af betydning for fremtidig stillingtagen til ændret arealanvendelse, vil indgå i den videre kommuneplanlægning eller blive vurderet i anden relevant sammenhæng.

På baggrund af ovenstående fortsætter forvaltningen arbejdet med revision af kommuneplanen frem mod 2025, i henhold til planstrategiens revisionsbeslutning, og i henhold til de politiske pejlinger, som Økonomi og Strategi gav den 23. oktober 2023 i forbindelse med behandling af dagsordenspunkt ”Byvækst og kommuneplanlægning – forarbejde til Kommuneplan 2025”.

## **Bilag**

Oversigt over bemærkninger til Planstrategi 2023 i høring

Indkomne bemærkninger til Planstrategi 2023 - oprindelig form

## Punkt 2: Kommuneplan 2025 - oplæg til idéhøring

23/9149

### Resumé

Forvaltningen har arbejdet videre med et oplæg på baggrund af politisk behandling af byvækst og kommuneplanlægning, forarbejder til Kommuneplan 2025, i oktober 2023.

I punktet beskrives det indhold, der påtænkes at indgå i den forestående indkaldelse af idéer og forslag til ny kommuneplan. Idéhøringen vil blive gennemført over 4 uger i februar-marts 2024, formentligt med start i uge 8.

### Sagen behandles i

Plan og Teknik  
Økonomi og Strategi.

### Forslag

Den konstituerede by- og udviklingsdirektør foreslår,

at By- og Udviklingsforvaltningens oplæg til indhold i indkaldelse af idéer og forslag til den nye kommuneplan godkendes,

at forvaltningen bemyndiges til at udarbejde høringsmateriale til idéhøring i februar-marts 2024.

### Beslutning Plan og Teknik den 12-12-2023

Forslaget indstilles til godkendelse med den bemærkning, at udvalget ønsker, at område 1B i Lunderskov udtages, og at Frørup og Vranderup fastholdes som afgrænsede landsbyer.

### Sagsfremstilling

Forvaltningen har arbejdet videre i forlængelse af oktobers politiske drøftelser og godkendelse af de overordnede rammer for den påbegyndte revision af kommuneplanen.

I det forestående indkald af idéer og forslag til ny kommuneplan (idéhøring) vil forvaltningen skabe offentlig opmærksomhed omkring følgende tre revisionstemaer:

- Kommuneplanens udlæg af byvækstarealer – med særligt fokus på byer og områder, hvor der er intention om nye udlæg i den forestående kommuneplanlægning,
- Kommuneplanens rammer for landzonelandsbyer – med primært fokus på at justere de eksisterende rammeafgrænsninger af landzonelandsbyer,
- Kommuneplanens udpegninger af skovrejsningsområder samt områder, hvor skovrejsning er uønsket.

I det følgende beskrives det mere konkrete indhold af de temaer, der vil indgå i den igangværende revision af kommuneplanen. Herunder med hvilken karakter, det enkelte revisionstema vil komme til at fremgå af det materiale, som forvaltningen påtænker at offentliggøre i forbindelse med idéhøringen.

#### *Byvækst – potentielle nye områder*

Afledt af den politiske behandling i Plan og Teknik den 3. oktober og Økonomi og Strategi den 23. oktober 2023, har forvaltningen arbejdet videre med et oplæg til arealer, der vil indgå i det videre revisionsarbejde.

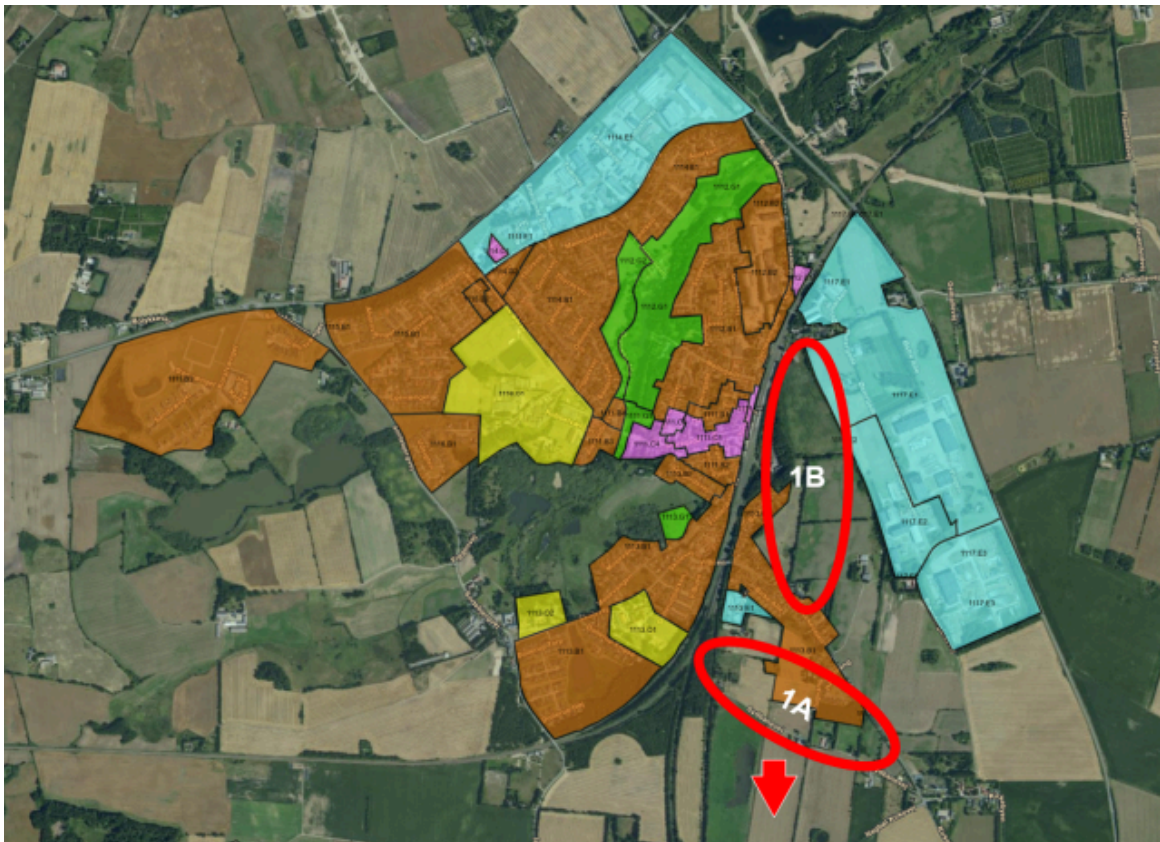
I det høringsmateriale, som forvaltningen påtænker at offentliggøre i februar 2024, vil nedenstående blive vist som markering af omtrentlige steder og arealer. Der vil ikke fremgå konkrete arealafgrænsninger, men derimod nogle mere afrundede polygoner til markering af områder. Forvaltningen anbefaler denne grafiske formidling for at afspejle arbejdet med udviklingsretninger, samt at de præcise arealafgrænsninger ikke er endeligt undersøgt og fastlagt.

Opsummeret består forvaltningens oplæg i, at der af høringsmaterialet vil fremgå intentioner om udlæg af nye byvækstarealer til boligformål følgende steder:

1. Lunderskov – områder øst for banestrækning, nord og syd for Kirkevejen
2. Christiansfeld – områder sydøst for eksisterende by
3. Almind-Viuf – områder vest for Almind og syd for Viuf

4. Kolding Nordøst – områder omkring Birkemosevej
5. Vamdrup – omfordeling af arealer

### Lunderskov – områder og retning for byudvikling



Forvaltningen har foretaget en overordnet og foreløbig helhedsvurdering af byvækstpotentialer i Lunderskov. Det er forvaltningens klare anbefaling, at der ikke planlægges for yderligere byvækst i den vestlige del af byen. Sortebjergvej, på strækningen syd for byens nyere boligområder nord for Dollerup Sø, anbefales sammen med Nagbølvej at udgøre den naturlige grænse mellem by og åbent land. I området vest herfor er der udpeget bevaringsværdige landskaber, og omkring Drabæks Mølleå er udpeget lavbundsarealer, som kan genoprettes. Området er desuden præget af højtstående grundvand. I forbindelse med de seneste års arbejde med kloakseparering i byen, og håndtering af overflade- og spildevand i tilknytning til nye byudviklingsprojekter, har der generelt vist sig udfordringer med hensigtsmæssig placering af regnvandsbassiner. Tilsvarende har arbejdet med udledningstilladelser for at håndtere regnvand været ekstra kompliceret ift. at indgå aftaler med lodsejere nedstrøms i dræn og vandveje, som bliver berørt af de ekstra mængder vand, der ledes til deres arealer.

Lunderskov har en bystruktur, der er opstået på baggrund af områdets landskabstræk omkring ådalen, togstationen og jernbanens forgrening mod vest og syd, samt de to aktive erhvervsområder langs de overordnede veje, Koldingvej og Gl. Lunderskovvej. Hovedparten af byen og byens boliger ligger på den vestlige side af jernbanen, hvor alle de centrale byfunktioner, som fx skole, fritidsfaciliteter og dagligvarebutikker også forefindes. På samme side findes der på de arealer, hvor den gamle LM glasfiber-fabrik lå, et potentiale for byomdannelse og -fortætning. Et potentiale der i øvrigt indgår i gældende planlægning, da der foreligger en lokalplan, som muliggør et blandet boligområde af tæt-lav og åben-lav boliger. Lokalplanen er fra 2011 og endnu ikke udnyttet.

På den østlige side af jernbanen er der senest lokalplanlagt for et nyt boligområde med adgang fra Kirkevejen (vest for Rugvangen).

Forvaltningen anbefaler at gå videre med at afdække udviklingsmuligheder øst for jernbanen, henholdsvis nord og syd for Kirkevejen.

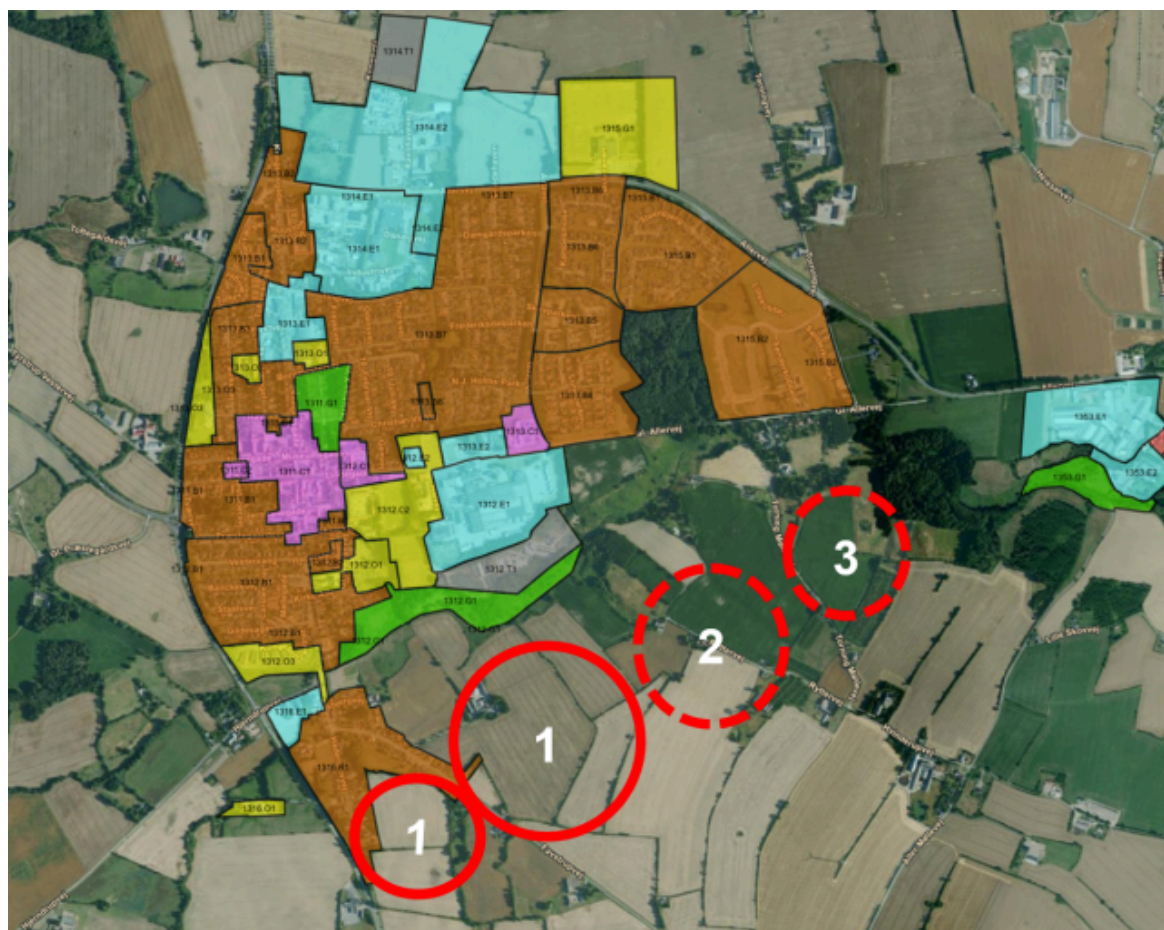
På baggrund af den foreløbige helhedsvurdering er det forvaltningens opfattelse, at det er realistisk at finde egnede byvækstarealer i et område syd for det senest planlagte boligområde vest for Rugvangen (på kortet vist som 1A). Her vil der kunne skabes byvækst indefra-og-ud. Den seneste lokalplan åbner dog ikke op for, at der kan skabes vejadgang mod syd fra lokalplanområdet. Vejadgang til et sydligt byvækstareal vil således skulle ske ved adgang fra Kirkevejen-

Sydbanevej. Dette vil forudsætte investeringer i en udvidet vejkapacitet og en ny eller ombygget tilslutning til Kirkevejen. Der kan eventuelt være muligheder for en ny stiforbindelse mellem de nye arealer, og det nyligt planlagte boligområde. Det kunne dermed give en kortere gang- og cykelstiforbindelse til Lunderskov med den fornødne vej- og stiinfrastruktur. I den videre afgrænsning af egnede byvækstarealer og en hensigtsmæssig etapeopdelt byvækst vil der blandt andet være fokus på trafikinfrastruktur og håndtering af overfladevand. Umiddelbart nord for Sydbanevej kan en vandskellinje medvirke til at definere de arealer, der bør sammentænkes i forhold til håndtering af regnvand. Der vil være behov for at forsinke regnvand på overflade væsentligt. Sandsynligvis vil det indebære større arealer til regnvandsbassiner. Udvikling syd for den nævnte vandskellinje vil være mest oplagt som en senere etape (på kortet vist med pil).

I området øst for banen, nord for Kirkevejen og vest for erhvervsområdet, er der et potentiale for byudvikling, som vil bidrage til at koncentrere byen i højere grad (på kortet vist som 1B). Hvis der kan etableres en cykel- og gangforbindelse på tværs af banen tæt ved stationen, vil der kunne skabes en attraktiv sammenhæng mellem byens vestlige og østlige del. Det er dog vigtigt, at der i en eventuel planlægning for byudvikling for miljøfølsom anvendelse som boliger, tages højde for erhvervsområdet og virksomhederne længere mod øst. Med erhvervsområdets nuværende miljøklasser op til miljøklasse 4 og 5 er de vejledende afstandskrav på henholdsvis 100 og minimum 150 meter. Det kan ikke udelukkes at den faktiske miljøpåvirkning (støj og emission) fra de eksisterende virksomheder gør det muligt at disponere området, så byudvikling vil kunne ske tættere på erhvervsområdet. Det kan evt. ske ved krav om afværgende foranstaltninger inden for området. Ved ny planlægning for miljøfølsom anvendelse i området, må dette ikke pålægge eksisterende virksomheder begrænsninger ift. nuværende muligheder og miljøgodkendelser. Afdækning af, hvad der er den faktiske miljøpåvirkning, forudsætter at der foretages mere konkrete beregninger – en opgave der normalt først sker i forbindelse med lokalplanlægning. Forvaltningen vil have fokus på dette forhold i den videre udarbejdelse af et egentligt oplæg til senere forelæggelse.

På baggrund af ovenstående anbefaler forvaltningen at høringsmaterialet afspejler de områder og udviklingsretninger, der fremgår af kortet ovenfor.

#### *Christiansfeld – områder og retning for byudvikling*



Med afsæt i borgerplanen for Christiansfeld har forvaltningen foretaget en overordnet og foreløbig helhedsvurdering af egnede byvækstarealer.

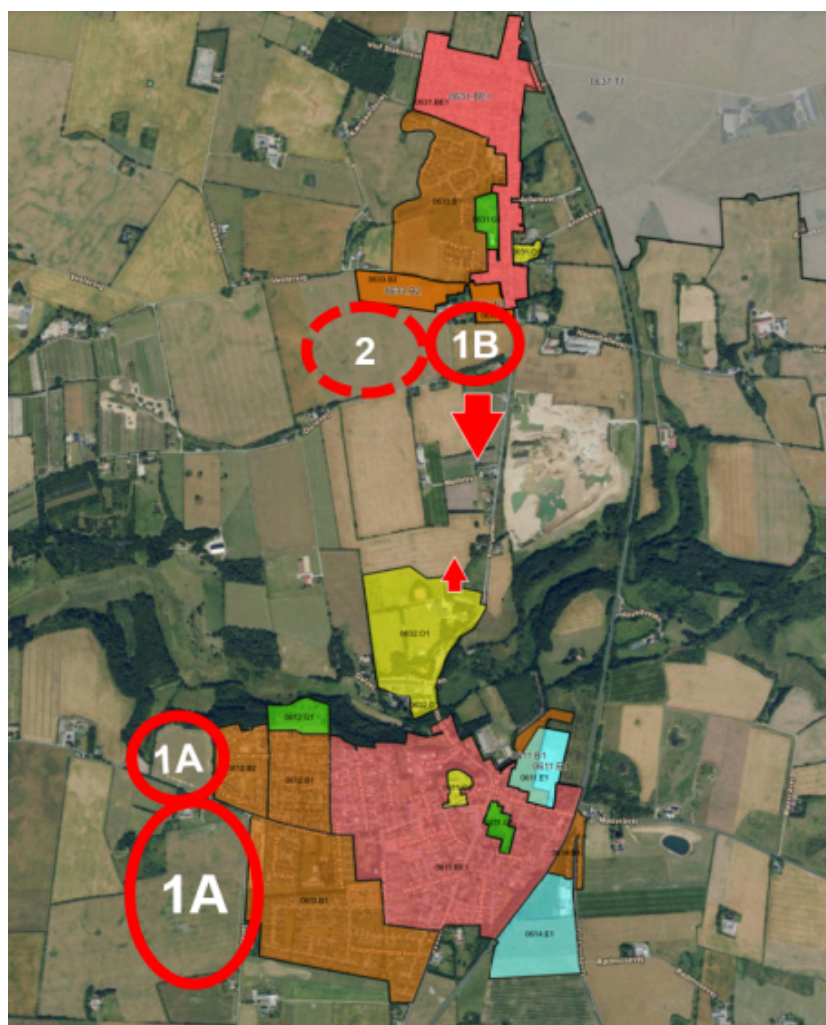
Det vurderes generelt set realistisk at identificere egnede arealer til byvækst. En fremtidig byvækst vil dog forudsætte at husdyrproduktion i området er ophørt. I det videre arbejde med at identificere arealer og en hensigtsmæssig etapeopdeling vil desuden indgå overvejelser om en fremtidig trafik infrastruktur. Herunder at en ny omfartsvej, som det foreslås i borgerplanen, ikke er afgørende for påbegyndt realisering af nye udlagte byvækstarealer (på kortet vist som en rækkefølge og etapeopdeling i 3 etaper).

Ved afgrænsning af arealer til byudvikling vil der være fokus på at sikre en grøn kile omkring Taps Å, samt omkring de nord-syd gående tilløb til åen. Den grønne kile vil både have værdi i forhold til håndtering af overfladevand, samt naturværdier og rekreative muligheder. Der er mulighed for at skabe gode stiforbindelser for bløde trafikanter på tværs af den grønne kile mellem de nye arealudlæg og funktioner som skole og indkøb.

Det vil desuden blive undersøgt hvorvidt byvækst på arealer sydvest for Favstrupvej kan udvikles uafhængigt af arealer nord for Favstrupvej (på kortet er de to delområder vist med nummer 1).

På baggrund af ovenstående anbefaler forvaltningen at høringsmaterialet afspejler de områder og udviklingsretninger, der fremgår af kortet ovenfor.

### *Almind-Viuf – områder og retning for byudvikling*



Forvaltningen har foretaget en overordnet og foreløbig helhedsvurdering af byvækstpotentialer i Almind-Viuf. På den baggrund anbefaler forvaltningen, at der i det kommende arbejde med at identificere egnede konkrete byvækstarealer, er fokus på arealer vest for Almind, henholdsvis syd og nord for Vestergade (på kortet vist som 1A).

I forbindelse med den konkrete afgrænsning af mulige byvækstarealer i fremtidig kommuneplanlægning vil der være fokus på at tage højde for naturinteresser i området, herunder disponere området, så der holdes den nødvendige afstand til beskyttet natureng og mose mod vest i området. Syd herfor er desuden udpeget område med risiko for oversvømmelse. Det vil blive belyst nærmere, hvorvidt det ved en disponering af fremtidig byvækst er muligt at forbinde de nævnte områder via en økologisk forbindelse fra den grønne slugt nord for Vestergade og mod nord til Almind ådal. I det videre arbejde vil desuden indgå, at der tages højde for, at en fremtidig adgangsvej disponeres, så den kan håndtere udnyttelse af

det fulde omfang af egnede arealer syd for Vestergade. Det vurderes umiddelbart at et byvækstareal kan omfatte arealer ned til en vandskellinje mod syd. På den måde vil den nuværende sydlige afgrænsning af Almind mod syd, kunne videreføres i vestlig udvidelse.

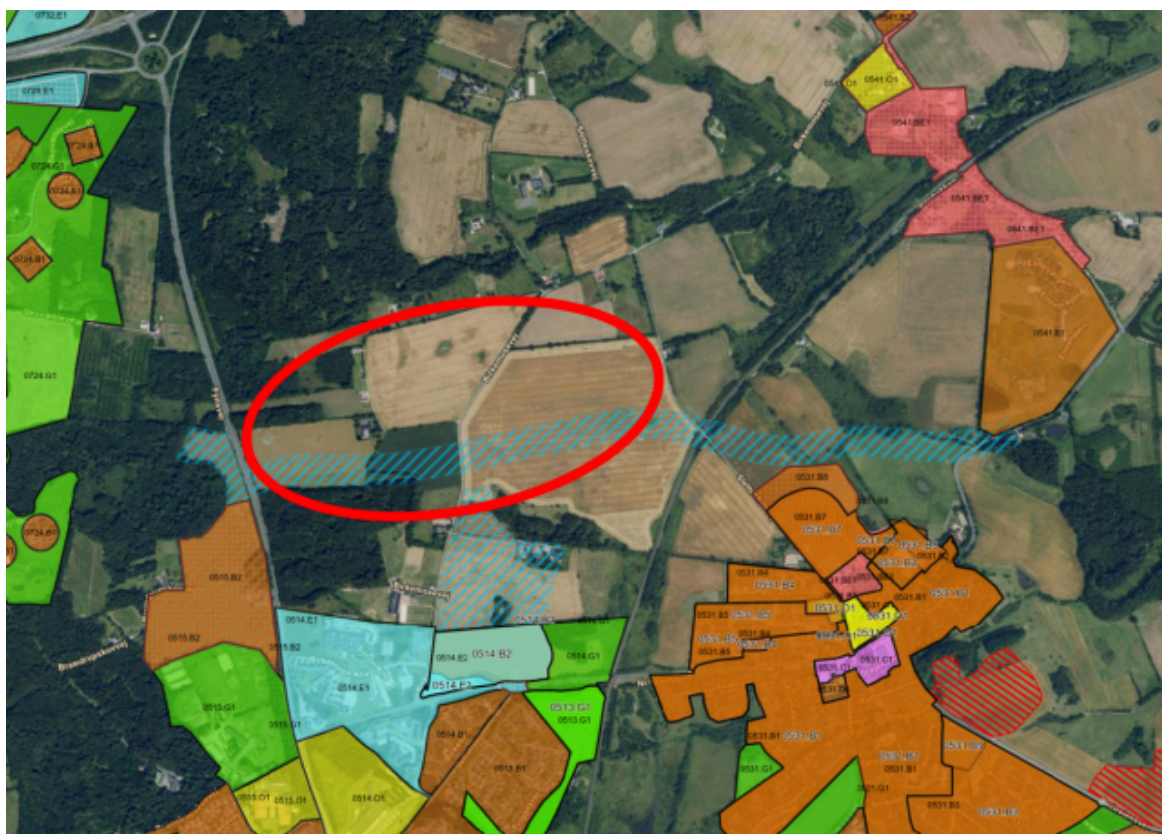
I den forudgående politiske behandling i oktober 2023 blev det i forbindelse med forvaltningens vurdering af konkret arealønske fremhævet, at byvækst på de konkrete ønskede arealer forudsætter placering af et stort regnvandsbassin. Det blev desuden forelagt, at der er langt til nærmeste vandløb ift. at håndtere overfladevand og udledning heraf. En udledning er umiddelbart vurderet til at skulle foregå mod nord, og derfor kan det give mening at vurdere byvækstarealer henholdsvis nord og syd for Vestergade under ét ift. regnvandshåndtering.

Forvaltningen har desuden foretaget en foreløbig helhedsvurdering af byvækstpotentialer syd for Viuf. Her er det forvaltningens anbefaling at prioritere arealer beliggende syd for Vestersig, ned til Donsvej og ud til Storgaden (på kortet vist som 1B). På længere sigt kan det være, at arealer vest herfor også udlægges (på kortet vist med nummer 2). Dette skal ses i sammenhæng med de allerede lokalplanlagte arealer syd for Vestersig, hvor en realisering af arealerne efter lokalplanens to delområder forventes at ske først i den østlige del. Vejbetjening af det vestlige delområde forudsætter adgang fra Storgaden, alternativt fra Donsvej mod syd. En gangbar trafikal løsning vil bedst kunne ske ved at vurdere på et større delområde ud mod Storgaden, i fuld udstrækning mellem Vestersig og Donsvej. Hvad angår håndtering af regnvand er den umiddelbare vurdering, at et udvidet delområde som beskrevet vil kunne ske med udledning mod øst. Hvad angår området vest for det beskrevne udvidede delområde, er det forvaltningens vurdering, at der kan være udfordringer ift. afvanding i området, som vil nødvendiggøre et langt drænsystem mod sydvest. Byvækst i dette område er dermed mere komplekst og investeringstungt. Tilmed er det tættere beliggende på fremtidigt graveområde i henhold til gældende råstofplan, som i graveperioden vil afkaste en miljøpåvirkning, som ikke er forenelig med miljøfølsom anvendelse som boligformål på naboarealer. De nævnte forhold er baggrund for forvaltningens anbefaling af en rækkefølge i de byvækstarealer der kan søges medtaget i kommuneplanlægningen.

På baggrund af ovenstående anbefaler forvaltningen, at høringsmaterialet afspejler de områder og udviklingsretninger, der fremgår af kortet ovenfor.

I henhold til de tidligere tilkendegivelser fra lokalsamfundet Almind-Viuf med ønske om at sammenbinde de to byer med fysisk udvikling i endnu højere grad, kan dette signaleres som en retning for byvækst på endnu længere sigt (på kortet vist som pile). Dog vil afgrænsning af fremtidig byvækst skulle tage højde for retableringsplan for grusgravningsområde. Dvs. arealer der ikke kan disponeres til boliger, men i nogen udstrækning til rekreative formål til glæde for lokalsamfundet.

#### *Kolding Nordøst – områder og retning for byudvikling*



Forvaltningen anbefaler, at der i høringsmaterialet medtages områder i tilknytning til de byvækstarealer, hvor der pågår konkret planlægning for nyt boligområde ved Birkemosevej (ved Bøgehøjgård).

Der pågår dialog med de statslige styrelser om den omfartsvej mellem Fynsvej og Nr. Bjert, som kommunen har igangsat planlægning for. Det er endnu uvist hvorvidt en egentlig omfartsvej kan realiseres. Forvaltningen vurderer dog, at det vil være muligt at planlægge for byvækstarealer, som vejbetjenes med en ny adgang fra Fynsvej og indtil Birkemosevej, som også vil være første etape af en omfartsvej. I tilknytning hertil skal der ses på hensigtsmæssig trafikafvikling i et større perspektiv, der bl.a. forholder sig til trafikken i krydset Fynsvej – Nr. Bjertvej samt tilslutningen af Birkemosevej. I det videre arbejde vil således indgå senere oplæg til hvilke konkrete afgrænsninger og anvendelser, der anbefales planlagt for i området.

Kommuneplanens udpegning af perspektivområder nord for Drejensvej vil blive fastholdt ifm. den kommende revision. Dvs. at kommunen fortsat signalerer ønske om at her sker byudvikling på sigt, uden at det på nuværende tidspunkt er et egentlig arealudlæg inden for kommuneplanens 12 års tidshorisont. Det statslige plantilsyn krævede i forbindelse med dialog om forslag til kommuneplan 2021 at blive præsenteret for en bebyggelsesplan og visualisering heraf, for at kunne vurdere, hvorvidt det er muligt at varetage de nationale interesser inden for kystnærhedszonen. En lokalisering af boligområde her, forudsætter dermed at der foreligger et konkret projekt, hvorfor udlægget med fordel kan afvente til en konkret planlægning for et boligområde med tilhørende kommuneplantillæg.

#### *Udtag og omfordeling af arealer*

For så vidt angår de arealer, der i gældende kommuneplan er udlagt i henholdsvis Harte ved rammeområde 0231.B1 og Vamdrup ved rammeområde 1213.B7 (nord for Bønstrup Sø), godkendte politikerne på møde i oktober forvaltningens anbefaling om at disse arealudlæg udtages.

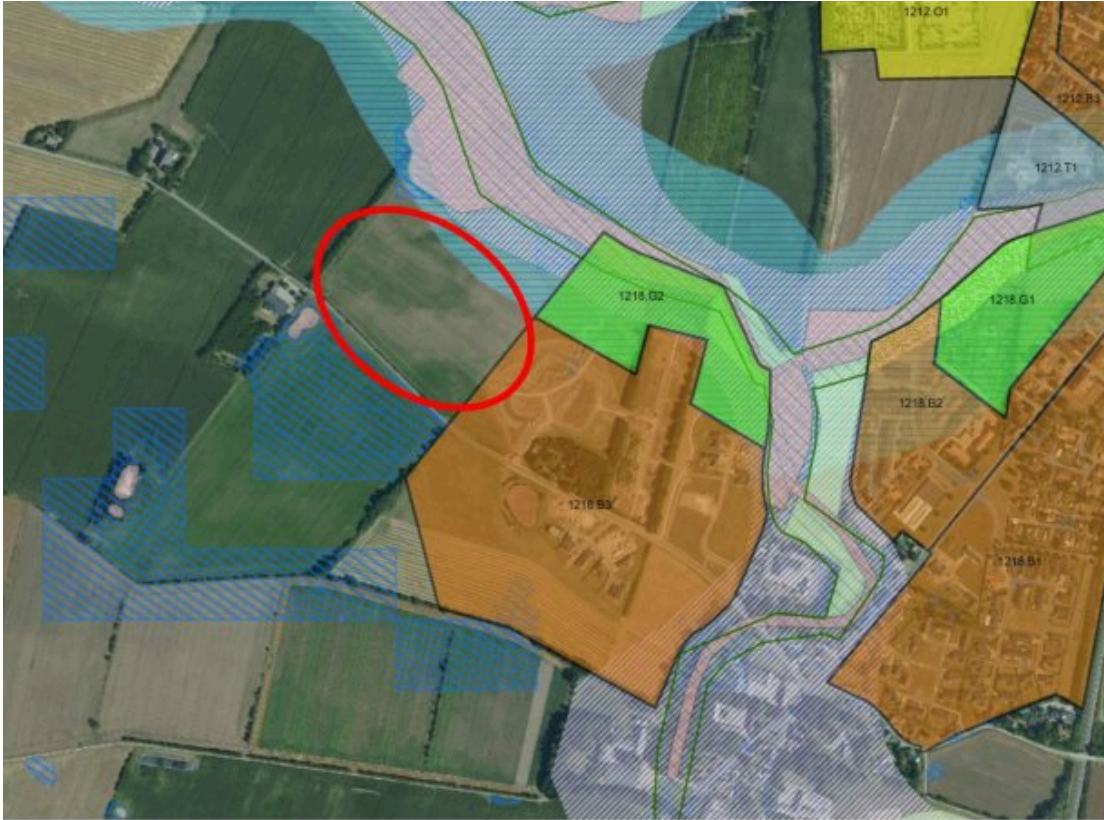
Dermed vil det heller ikke være muligt at udvide Harte by med nye byvækstarealer, hvilket skyldes støjpåvirkninger i området fra de to motorveje henholdsvis øst og nord for byen, samt de modhensyn til byvækst, som landskabs-, natur- og kulturmiljøudpegninger, der omgiver byen.

I Vamdrup blev det sidst godkendt, at rammeområde nord for Bønstrup Sø kan udtages. Arealet er udfordrende at udvikle pga. støj og vibrationer fra jernbanen, der ligger umiddelbart mod øst. Det kan desuden blive en udfordring at skabe god bymæssig sammenhæng til den øvrige by, og herunder at skabe god vejadgang til arealerne.

I Vamdrup er der i gældende kommuneplan udlagt endnu et uudnyttet areal mellem Røddingvej og Nagbølvej, ved rammeområde 1217.B2. Tilsvarende er der stadig ledige byggegrunde ved Bastrup Engvej og Bastrupsmindhave, ligesom lokalplanen for byvækstarealer syd for Hvidkærgårdsvej stadig rummer uudnyttede delområder (tæt-lav bebyggelse).

Forvaltningen anbefaler, at der i det videre arbejde indgår afdækning af muligheder for byvækst i forlængelse af boligområder ved Hvidkærgårdsvej. Umiddelbart vurderet synes arealer nord for vejen at være bedst egnede, særligt set i forhold til kommuneplanens udpegninger af områder med risiko for oversvømmelse (se forslag på kortet herunder med arealudpegninger, der viser relevante bindinger og hensyn).

Sammenlignet med eksisterende udlæg nord for Bønstrup Sø er de arealer, der rimeligvis er egnede i forlængelse af boligområder ved Hvidkærgårdsvej, omtrentligt lige store. Det vil således være muligt at foretage en omfordeling af byvækstarealer i tilknytning til Vamdrup eksisterende byområder.



Der vil i det videre arbejde være fokus på, at en spredning af de bymæssige sammenhænge også kan have konsekvenser for blandt andet bæredygtig mobilitet og at understøtte beboeres valg af aktivt transportmiddel. Dertil kommer en opmærksomhed på de kommende års statsstøttede forsøgsprojekt Vamdrup Fri bymidte, hvor det med de foreløbige idéer og intentioner har til hensigt at forskønne byen samt understøtte mulighed for byomdannelse og -fortætning i bymidten. I den forbindelse er det vigtigt at der er balance mellem byens udviklingspotentiale og kapacitet ift. investeringsinteresse.

#### *Byvækst - erhvervsformål*

Revision af kommuneplanen vil også omfatte en vurdering af kommuneplanens udlæg af byvækstarealer til erhvervsformål. Som det fremgik af sagsfremstilling i forbindelse med den politiske behandling i oktober 2023 pågår der dialog om eventuelt behov for yderligere udlæg - alternativt omfordeling af arealer - i tilknytning til erhvervsområdet omkring Hedevej i Kolding Nord, til Bønstrup Erhvervspark i Vamdrup og til erhvervsområdet ved Tankedalsvej i Kolding. Dette vil blive vurderet nærmere i processen, men ikke målrettet indgå i høringsmaterialet ifm. indkaldelse af idéer og forslag til ny kommuneplan.

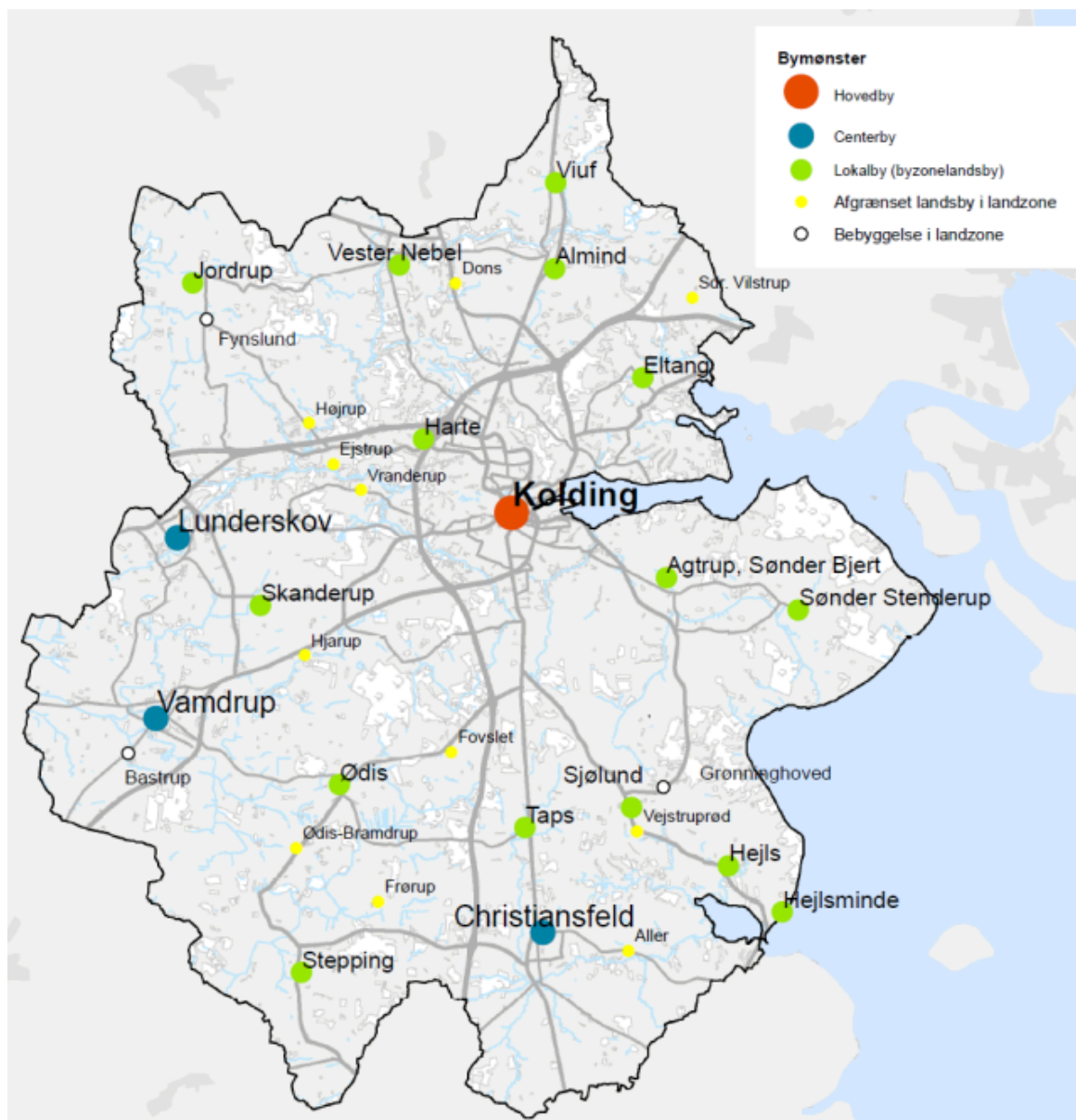
#### *Fokus på balanceret udvikling byvækst og byomdannelse*

Med afsæt i planstrategiens målsætninger, og understøttet af den politiske anmodning på Økonomi og Strategi i oktober, vil der i forvaltningens videre arbejde også indgå en screening af eksisterende erhvervs-, bolig- og handelsområder for at identificere områder, som over tid kan omdannes eller genanvendes til andet formål, samt arealer / områder, hvor den eksisterende planlægning ikke er udnyttet, dvs. at der endnu ikke er realiseret det projekt / byggeri, som den fysiske planlægning var møntet på. Screening vil kunne indgå som et vidgrundlag for fremtidige initiativer, herunder ift. at belyse hvor der efter nærmere dialog med ejere, udviklingsaktører og nærområde er reelle byomdannelsepotentialer, som desuden kan bidrage til bykvalitet.

Den nævnte screeningsopgave vil også kunne bidrage i indeværende planperiode eller på sigt, til at kommunen i sin opgørelse af gældende kommuneplans rummelighed til bolig- og erhvervsformål sammenholdt med fremtidigt behov, også forholder sig endnu mere kvalificeret til mulighederne for byomdannelse og fortætning af allerede udnyttede arealer.

#### *Kommuneplanrammer for landzonelandsbyer*

Med afsæt i Økonomi og Strategi's godkendelse den 13. juni 2022 af temaer og igangsætning af planstrategiens udarbejdelse, fremgår det af Planstrategi 2023 at der fra kommunens administration af landzonebestemmelser over en længere årrække er konstateret et behov for at justere kommuneplanens rammer for landzonelandsbyer.



Ud over kommuneplanens bymønstre med hovedby, centerbyer og lokalbyer (byzonebyer) findes der i kommunen 11 landsbyer i landzone, som er afgrænset med en såkaldt "landsbyafgrænsning" (se kortet ovenfor). Disse landsbyer er også afgrænset af kommuneplanrammer. De to typer afgrænsning er de fleste steder næsten sammenfaldende, men der findes mindre forskelle. Da alle landsbyerne er omfattet af kommuneplanrammer vurderes det, at det tekniske lag "landsbyafgrænsninger" kan fjernes uden konsekvenser. Dette vil gøre rammerne omkring landsbyer enklere at aflæse og forstå for såvel sagsbehandlere som borgere.

Der vurderes at være behov for mindre justeringer af kommuneplanrammerne på forskellige niveauer. I hovedparten af landsbyerne er der behov for tekniske tilretninger af små forskelle på de to typer afgrænsning, for at videreføre de eksisterende rammer for udvikling.

Derudover er der i nogle landsbyer behov for mindre ændringer i rammerne, for at opnå en hensigtsmæssig afgrænsning og understøtte landsbyernes udvikling med udgangspunkt i de lokale forhold.

De 11 afgrænsede landzonelandsbyer er Dons, Sønder Vilstrup, Højrup, Ejstrup, Vranderup, Hjarup, Fovslet, Ødis-Bramdrup, Frørup, Vejstruprød og Aller. Dertil kommer Grønninghoved, som er delvist i landzone og delvist i byzone. Endelig har forvaltningen valgt at processen også skal omfatte de to bebyggelser i landzone, Bastrup og Fynslund, med henblik på at vurdere om de kan afgrænses med nye kommuneplanrammer.

Af høringsmaterialet til idéhøringen vil komme til at fremgå, at der i forbindelse med kommuneplanrevisionen vil indgå justeringer af kommuneplanens rammer for landzonelandsbyer. Herunder vil der blive sat navn på de i alt 14 landsbyer, som det vil være aktuelt for. Der vil desuden indgå en kort beskrivelse af, hvilke hensigter der er med revisionen, og helt kort og meget generelt, hvilke hensyn og administrationsgrundlag der søges kvalificeret og opdateret.

Det er forvaltningens intention, at der i forbindelse med idéhøringen vil blive udsendt særlige høringsbreve til de berørte lodsejere i de landsbyer, der påtænkes omfattet af en evt. justeret afgrænsning af kommuneplanramme.

#### *Kommuneplanens udpegning af skovrejsningsområder*

Det fremgår af Planstrategi 2023 at kommuneplanens udpegninger skal ajourføres, blandt andet med baggrund i, at der er konstateret en række uhensigtsmæssigheder i de nuværende udpegninger. Udpegninger har generelt set en længere historik og sammenhæng med tidligere udpegninger i daværende regionplaner og tidligere kommuneplaner. Derudover er det meget relevant for kommunens arbejde med at understøtte mere skovrejsning, herunder for at beskytte drikkevandsforsyningen, at udpegningerne er opdaterede på baggrund af vores nyeste viden.

Af høringsmaterialet til idéhøringen vil alene komme til at fremgå, at temaet vil blive revideret, og en kort beskrivelse af hvad hensigten er med justeringerne af kommuneplanens arealudpegninger i tilknytning til retningslinje for skovrejsningsområder og retningslinje for områder, hvor skovrejsning er uønsket.

#### *Høringsmateriale til idéhøring*

Ovenstående vil blive afspejlet og beskrevet i tekst og kort i et materiale, som offentliggøres ved start af idéhøringens høringsperiode.

For så vidt angår byvækst vil der i høringsmaterialet også komme til at indgå en beskrivelse af byer, som allerede rummer uudnyttede muligheder, samt de overvejelser, der ligger bag ikke at prioritere yderligere udlæg her. I den forbindelse vil desuden blive beskrevet udtag af nuværende udlæg i hhv. Harte og nord for Bønstrup Sø i Vamdrup. Gennemgangen af byer på de politiske møder i oktober vil danne baggrund for høringsmaterialets beskrivelser, ajourført med beslutninger fra den aktuelle sag.

Tilsvarende vil det af materialet komme til at fremgå, at der ifm. den senere politiske prioritering af byvækstarealer i forslag til Kommuneplan 2025, vil indgå en systematik for klima- og bæredygtighedsvurderinger af de arealer, der i øvrigt vurderes at være egnede til byvækst. Dvs. at der vil indgå en kort beskrivelse i tråd med den model, der ved oktobers politiske behandling blev godkendt at indgå i revisionsarbejdet.

## **Punkt 3: Lokalplan 1114-41 Ved Reinholdts Bakke med tilhørende Kommuneplantillæg 23**

23/26480

### **Resumé**

Planlægningen giver mulighed for en dagligvarebutik.

Forslag til lokalplan samt kommuneplantillæg har været offentligt fremlagt i perioden 10. maj – 5. juli 2023. Der er efterfølgende blevet udsendt en supplerende høring i perioden 13. september – 8. november 2023, idet By- og Udviklingsforvaltningen opdagede, at planforslagene ikke var fyldestgørende. Ved høringsfristens udløb ved de to offentlige høringer havde By- og Udviklingsforvaltningen modtaget 6 høringssvar, hvoraf 2 høringssvar var fra samme sted.

Fra Miljøministeriet indsendes høringssvar om bilag IV-arter. Høringssvaret giver anledning til uddybning af planforslagenes afsnit om international naturbeskyttelse.

Fra borger indsendes høringssvar om forhold uden for lokalplanområdet, hvilket ikke giver anledning til ændringer i planforslagene.

Haderslev Stift og Museum Sønderjylland har ingen bemærkninger.

### **Sagen behandles i**

Plan og Teknik  
Økonomi og Strategi  
Byrådet.

### **Forslag**

Den konstituerede by- og udviklingsdirektør foreslår,

at Kommuneplantillæg 23 vedtages,

at Lokalplan 1114-41 Ved Reinholdts Bakke – et lokalcenter vedtages.

### **Beslutning Plan og Teknik den 12-12-2023**

Forslaget indstilles til godkendelse.

### **Sagsfremstilling**

#### *Baggrund og formål*

Planområdet for kommuneplantillægget har et areal på ca. 1.1 ha. Planområdet for lokalplan 1114-41 har et samlet areal på ca. 0,6 ha. Planområderne er beliggende i Lunderskov, i den nordøstlige del af Lunderskov by på hjørnet af Reinholdts Bakke og Kongsbjerg.

Planforslagene er udarbejdet på baggrund af et ønske fra Rema 1000, om at etablere en ny dagligvarebutik, og en ubemandet tankstation.

Kommuneplantillægget er udarbejdet for at muliggøre en udvidelse af lokalcentret ved Kongsbjerg, så der kan planlægges for en dagligvarebutik og tankstation i området. Lokalplanen tillader en dagligvarebutik og ubemandet tankstation i området.





Forslag til lokalplanen vil, udover redaktionelle rettelser, ændres med følgende:

- Lokalplanens afsnit vedrørende bilag IV arter, uddybes.

Lokalplanens formål er ligeledes uændret i forhold til den tidligere offentlige høring, dvs. at udlægge området til et centerformål med dagligvarebutik og tankanlæg, at sikre en hensigtsmæssig disponering med butik, tankanlæg, vej- sti- og parkeringsareal, samt at sikre at området vejbetjenes fra Reinholdts Bakke.

Ved den supplerende høringsfrists udløb havde By- og Udviklingsforvaltningen modtaget 3 høringssvar.

2 af de indkomne høringssvar er fra henholdsvis Haderslev Stift og Museum Sønderjylland. De har begge meddelt, at de ikke har bemærkninger.

Høringssvar fra borger af omkringliggende ejendom til den supplerende høring omhandler nedenstående temaer:

- Trafikforøgelse og støj fra Koldingvej
- Træer/bevoksning og støj
- Trafiksikkerhed
- Indsigers forslag til reduktion af støj

#### *Forvaltningen vurdering af høringssvar*

Høringssvarene giver ikke anledning til ændringsforslag.

#### *Miljøvurdering*

Der er udarbejdet miljørapport for miljøparameter:

- Menneskers sundhed. Vedrørende trafikstøjens påvirkning på nærliggende boliger.  
Konklusionen i miljørapporten er, at der er risiko for, at 3 boliger sydvest for Reinholdts Bakke belastes af støj.

Den sammenfattende redegørelse giver ikke anledning til, at der er behov for at iværksætte yderligere overvågning.

#### *Politiske fokusområder, programmer, overordnede strategier m.m.*

Lokalplanen understøtter det politiske program for Plan og Teknik i forhold til at tilbyde erhvervslokalteter, der bredt dækker virksomhedernes ønsker. Plan og Teknik vil i samarbejde med virksomhederne skabe de bedste placeringer, både for virksomheder og for sammenhæng med miljø, byer, trafik, borgere og andre virksomheder.

#### *Plankategori*

Lokalplanen og kommuneplantillægget er kategoriseret som en A-lokalplan jævnfør A, B, C kategoriseringen, hvilket betyder, at det er Byrådet, der har kompetence til at træffe beslutning om endelig vedtagelse af kommuneplantillægget og lokalplanen.

## **Bilag**

Kommuneplantillæg 23 \_ Supplerende høring.pdf

Lokalplan 1114-41 \_ Supplerende høring.pdf

Miljørapport med bilag.pdf

Oversigt over høringssvar \_ Perioden 10. maj - 5. juli 2023.pdf

Høringssvar samlet \_ perioden 10.maj-5.juli 2023.pdf

Oversigt over høringssvar \_ Supplerende offentlige høring.pdf

Høringssvar samlet \_ perioden 13.sept.-8.nov. 2023.pdf

# Punkt 4: Status for omfartsvej om Nr. Bjert - opstart af lokalplanlægning

23/27870

## Resumé

Siden budget 2018 har der været arbejdet konkret med etablering af en omfartsvej om Nr. Bjert. I september 2022 vedtog byrådet forslag til kommuneplantillæg 4, der fastlagde vejens beliggenhed og principielle udformning.

I den offentlige høring af plandokumentet modtog Kolding Kommune en indsigelse fra staten, der via Miljøstyrelsen ikke kunne tilslutte sig behovet for vejen. Forvaltningen har siden været i dialog med Miljøstyrelsen om indsigelsen men må konstatere, at sagen trækker ud og umiddelbart ikke lader sig afklare hurtigt.

Byrådet afsatte på budget 2023 midler til anlæggelse af første etape af vejen.

For at fastholde ambitionen om vejen, sagens momentum og det potentiale for ny byudvikling, som vejen muliggør, foreslår forvaltningen, at der igangsættes en særskilt planproces for vejens første vestlige etape inkl. planlægning for dens anlæg og dens tilgrænsende arealer.

## Sagen behandles i

Plan og Teknik.

## Forslag

Den konstituerede by- og udviklingsdirektør foreslår,

at orienteringen om den igangværende proces og status om kommuneplantillæg 4 tages til efterretning,

at der udarbejdes forslag til Lokalplan 0518-31 Nord for Nr. Bjert Skov – et erhvervsområde med tilhørende Kommuneplantillæg 52.

## Beslutning Plan og Teknik den 12-12-2023

Godkendt.

## Sagsfremstilling

### Baggrund og formål

Siden budget 2018 har der været arbejdet konkret med etablering af en omfartsvej om Nr. Bjert nordøst for Kolding. Vejen vil lede gennemkørende trafik uden om Nr. Bjert og ad den vej både aflaste byens gamle hovedgade og trafikknudepunktet ved Nr. Bjertvejs afslutning ved Fynsvej. For at sikre omfartsvejens attraktivitet for både lokal og regional trafik lægges den i god afstand nord om Nr. Bjert by og vil få tilslutning til Fynsvej i et nyt kryds, der også vil give adgang til den kommende byudvikling ved Korshøjgård vest for Fynsvej.



### *Omfartsvejens forløb fra Fynsvej i vest til Nr. Bjertvejs skarpe sving mellem Nr. Bjert og Eltang mod øst.*

Da omfartsvejen er en vej i det åbne land uden direkte sammenhæng med byudvikling skal dens funktion, placering og forløb alene fremgå af kommuneplanen. Til det formål vedtog byrådet i september 2022 forslaget til kommuneplantillæg 4. For at optimere processen blev der i den forbindelse udarbejdet både en miljørapport på vejens principielle placering og en miljøkonsekvensrapport, der nærmere beskrev vejanlæggets betydning og konsekvenser for landskab og natur i området.

Vejen vil gå over næsten fladt terræn fra Fynsvej og frem til Birkemosevej. Herefter lægges vejen i en afgravning for at kompensere for det stejlt skrånende terræn i Elbodalen frem til dalbunden med jernbanen. Vejen vil krydse jernbanen der, hvor Sletteskovvej i dag er broført over jernbanen. Herefter vil vejen blive lagt over næste plateau øst for Sletteskovvej og placeret på en hylde på skråningen ned og frem til næste dal, Birkedalen, øst mellem Nr. Bjert og Eltang.

På grund af de særlige dallandskaber er området udpeget i kommuneplanen som bevaringsværdigt landskab, større sammenhængende landskab samt særligt geologiske interesseområde. Fælles for disse tre udpegninger er, at de i udgangspunkt skal friholdes for større byggerier samt anlæg, og hvis disse er nødvendige, skal anlæggene indpasse på bedst mulige måde for ikke at skade de udpegede værdier.

Forslaget til kommuneplantillæg 4 og den tilhørende miljørapport har været fremlagt i offentlig høring i efteråret 2022. I den forbindelse modtog Kolding Kommune en indsigelse mod planforslaget fra Miljøstyrelsen, der på statens vegne påser, at de udpegede landskabsværdier ikke lider unødigt overlast, og der tages de nødvendige hensyn.

Siden indsigelsens fremsendelse har forvaltningen flere gange været i dialog med Miljøstyrelsen for at afklare forholdet og præcisere, hvordan omfartsvejens og den anlæg indpasses på bedste måde i landskabet. Men Miljøstyrelsen fastholder fortsat sin for projektet negative vurdering, der primært har baggrund i, at Miljøstyrelsen ikke kan tilslutte sig, at der er et behov for omfartsvejen.



*Omfartsvejen vil med undtagelse af strækningen mellem Fynsvej og Birkemosevej gå gennem landskaber udpeget som 'større sammenhængende landskaber', 'bevaringsværdige landskaber' og som 'særligt geologiske interesseområde'.*

#### *Vejens videre*

Byrådet afsatte på budget 2023 midler til anlæggelse af omfartsvejens første etape. Forvaltningen foreslår, at den fastlægges som omfartsvejens strækning fra Fynsvej til Birkemosevej inkl. et tilhørende regnvandsbassin til overfladevand fra vejen og de omkringliggende arealer.

Der er igangværende lokalplanlægning for udvikling af et nyt større boligområde – Korshøjgård - vest for Fynsvej, som skal vejbetjenes via en ny tilslutning til Fynsvej i et nyt lyskryds. Herved opstår mulighed for at krydsets østlige ben kan etableres i samme omgang og som planlagt blive omfartsvejens vestlige startpunkt. Herfra kan vejen anlægges mod øst frem til dens første planlagte krydsning; den med Birkemosevej.

Omfartsvejens strækning mellem Fynsvej og Birkemosevej er ikke beliggende i et område med udpegede landskabsværdier, så det forventes ikke, at staten vil have indsigelse mod denne del af vejen.

### Byudvikling

I forbindelse med omfartsvejens planlægning har forvaltningen været i dialog med områdets lodsejere. Herfra er der fremkommet ønsker om snarest at igangsætte planlægning for byudvikling på de arealer, der bliver beliggende nord for omfartsvejens første etape mellem Fynsvej og Birkemosevej. Arealerne vil på grund af mulig vejstøj ikke være egnede til boligformål, men vil have en synlighed og tilgængelighed, der gør dem attraktive for erhverv.

For at fastholde omfartsvejens status som en overordnet vej, vil der ikke kunne etableres overkørsler til byudviklingsarealer direkte fra omfartsvejen. Men forvaltningen vurderer, at omfartsvejen dog vil få så direkte en adgangsgivende funktion for byudviklingsområdet, at dens første etape bliver lokalplanpligtig i henhold til planloven.

Forvaltningen vil fortsætte dialogen med Miljøstyrelsen om indsigelsen til kommuneplantillæg 4. Men tidsperspektivet for, hvornår den frafalder, er ukendt og kan blive længere.

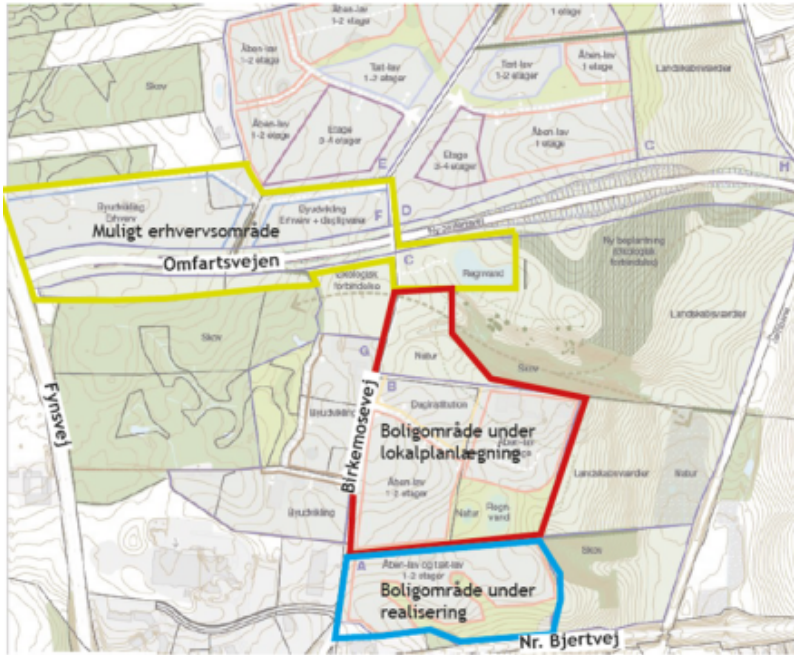
Derfor anbefaler forvaltningen, at der udarbejdes et plangrundlag for arealet nord for Nr. Bjert Skov mellem Fynsvej og Birkemosevej med omfartsvejens første etape inkl. vejens tilhørende anlæg og det tilgrænsende område, så det kan udvikles til erhvervsformål.



*Skitse af planområdet med omfartsvejens etape 1 og det kommende erhvervsområde.*

Fra arbejdet med kommuneplantillæg 4 og den tilhørende miljørapport er der oparbejdet en stor viden om området, herunder tilstedeværelsen af flagermus og andre bilag IV-arter. Denne viden forventes at kunne overføres direkte til det kommende lokalplanarbejde for området.

Når omfartsvejens første etape er etableret, kan den også bidrage til at betjene de kommende og igangværende boligområder ved Birkemosevej.



Udsnit af strukturplanen for mulig byudvikling ved Birkemosevej med markering af de boligområder (rød og blå farve), der er undervejs, samt det foreslåede planområde (gul farve).

#### Tidsplan

Det forventes, at et forslag til lokalplan med tilhørende kommuneplantillæg kan forelægges Plan og Teknik og Byrådet inden sensommeren 2024. Byrådet forventes at kunne få forelagt lokalplan og kommuneplantillæg til endelig vedtagelse ved udgangen af 2024.

Forvaltningen anbefaler, at planforslagene fremlægges i offentlig høring i 8 uger fra sensommeren 2024.

## **Punkt 5: Status på puljen energiforbedringstilskud til forsamlingshuse**

23/52

### **Resumé**

Plan og Teknik afsatte en pulje og bemyndigede den 14. august 2023 By- og Udviklingsforvaltningen til at meddele tilsagn herfra for at støtte energiforbedringstiltag til en række af kommunens forsamlingshuse. De støttede tiltag var identificeret i energigennemgang af forsamlingshusene udført i foråret 2023. Der blev afsat en pulje med en samlet sum på 450.000. kr.

Forvaltningen har været i tæt dialog med forsamlingshusene og har meddelt 6 tilsagn til tiltag for i alt 396.908,50 kr. Byggearbejderne er udført eller udføres snarest, så forsamlingshusene bedst og billigst muligt kan komme gennem den forestående vinter.

Forvaltningen foreslår, at puljens restbeløb på 53.091,50 kr. overføres til puljerne Byfornyelse 2024 og Landsbybygningsfornyelsesstøtte 2024, som forventes opslået til april/maj 2024.

### **Sagen behandles i**

Plan og Teknik.

### **Forslag**

Den konstituerede by- og udviklingsdirektør foreslår,

at orienteringen om tilsagnsmeddelelser tages til efterretning,

at restbeløbet fra puljen energiforbedringstilskud til forsamlingshuse på 53.091,50 kr. overføres til puljerne Byfornyelse 2024 og Landsbybygningsfornyelsesstøtte 2024.

### **Beslutning Plan og Teknik den 12-12-2023**

Godkendt.

### **Sagsfremstilling**

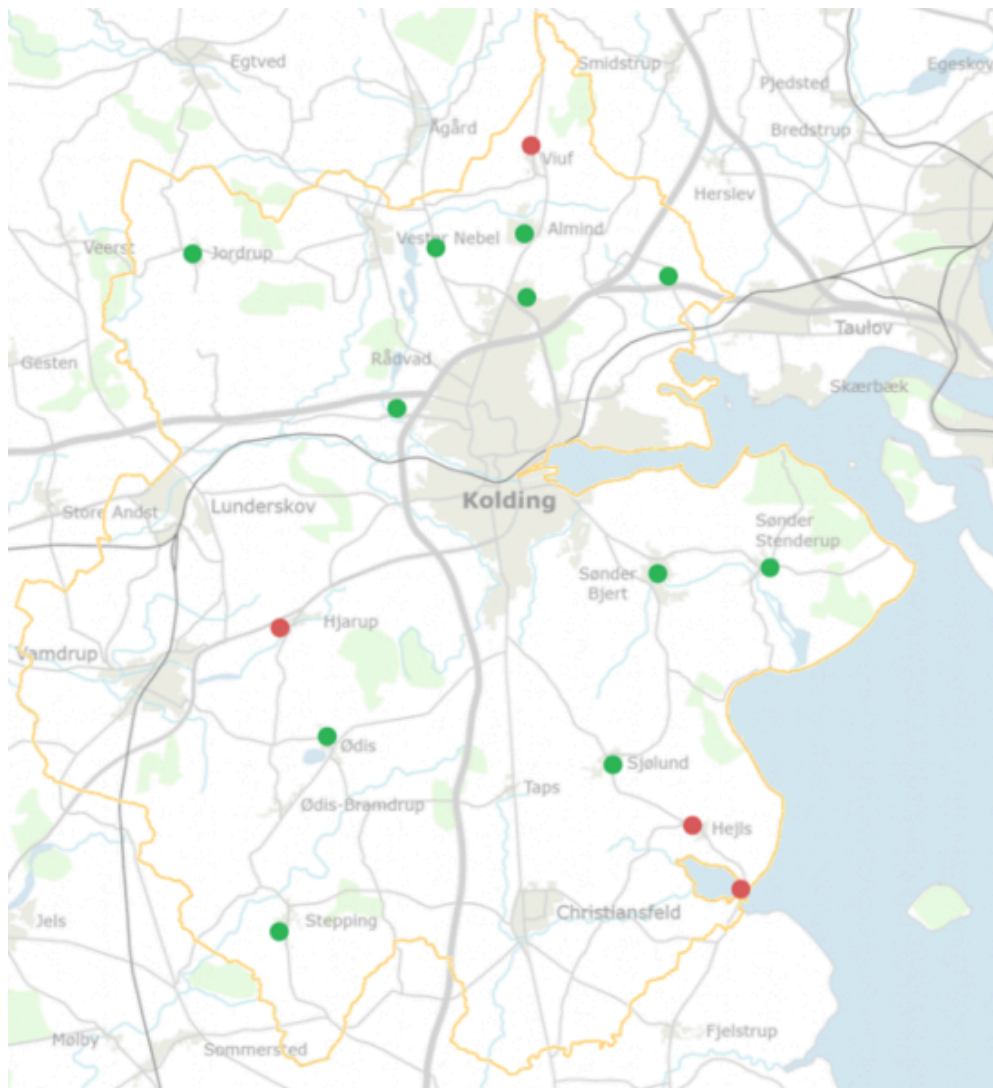
Forsamlingshusenes omkostninger til energi er steget voldsomt. Særligt bygninger med naturgasopvarmning har oplevet væsentlige prisstigninger. Foreningerne bag forsamlingshusene har haft økonomisk svære tider under Corona, og mange forsamlingshuse har en yderst presset økonomi. Ikke alle huse har haft overskud til at investere i energibesparende og CO2-reducerende tiltag.

Med baggrund i de stigende energipriser godkendte Natur, Miljø og Klima i marts 2023, at en del af årets landsbypulje skulle anvendes på at lave et energitjek på de enkelte forsamlingshuse. Målet var at få et overblik over situationen samlet set, men også at levere viden til de enkelte forsamlingshusbestyrelser, så de kunne igangsætte de vigtige tiltag, der både kan reducere deres bygnings klimabelastning og de voksende energiomkostninger.

Rapporterne anviste bl.a. en række anbefalinger vedr. isolering af lofter, hulture og varmerør. Ligeledes var anvisninger på optimering af varmeanlæg samt belysning. For nogle af bygningerne var der anbefaling til installation af solcellepaneler, og for nogle var beskrevet forslag til installation af vandbesparende sanitet og armaturer.

På baggrund af forvaltningens indstilling afsatte Plan og Teknik den 14. august 2023 en pulje på 450.000 kr. til de i rapporterne nævnte tiltag, der vedrører de eksisterende bygningsdele, dvs. isoleringsopgaver, vinduesudskiftninger m.v. I alt var der bygningsmæssige tiltag på 11 forsamlingshuse.

Gennem byfornyelsesloven og det deraf tildelte statslige tilsagn, kan Kolding Kommune meddele tilsagn til bygningsarbejder på forsamlingshuse, og Statens refusion vil kunne udgøre 60 % af det støttede beløb.



Oversigt over de forsamlingshuse, hvor der er udført en energitjekgennemgang. De bygninger, som forvaltningen indstillede til ansøgning om støtte til bygningsmæssige tiltag, er markeret med grøn farve. De øvrige, hvor der umiddelbart ikke var behov for tiltag, er markeret med rød farve.

#### *Pulje til energibesparende tiltag vedrørende forsamlingshuse*

Forvaltningen orienterede de identificerede forsamlingshuse om beløbsreservationerne og måden hvorpå, at de kunne ansøge til de konkrete tiltag. Kravene til ansøgninger og vilkår for tilsagn var som ved den almindelige landsbybygnings- og byfornyelsesstøttepulje. Dvs. at der skulle indsendes beskrivelse af det påtænke arbejde inkl. en kort redegørelse for dets sammenhæng med bygningens bevaringsværdier samt to sammenlignelige tilbud på de arbejder, som ansøgte om støtte til.

Forvaltningen skrev til alle de 11 forsamlingshuse. 2 takkede nej, da de allerede havde udført de anviste arbejder (loftsisolering og hulmursisolering) og 3 besvarede ikke forvaltningens henvendelse. 6 forsamlingshuse ansøgte om tilskud og fik tilsagn:

Til Alminde Forsamlingshus er meddelt tilsagn om støtte til øget loftsisolering, hulmursisolering og udskiftning af to ældre ovenlysvinduer. Samlet støttebeløb 64.773 kr.

Til Odde Forsamlingshus er meddelt tilsagn om støtte til hulmursisolering inkl. tilhørende murværksarbejder. Samlet støttebeløb 27.575 kr.

Til Jordrup Forsamlingshus er meddelt tilsagn om støtte til hulmursisolering og loftsisolering inkl. tilhørende tømrerarbejder. Samlet støttebeløb 139.487,50 kr.

Til Lilballe Forsamlingshus er meddelt tilsagn om støtte til udskiftning af 9 vinduer og 2 døre inkl. tilhørende murværksarbejder. Samlet støttebeløb 136.087 kr.

Til Vejstrup Forsamlingshus er meddelt tilsagn om støtte til hulmursisolering. Støttebeløb 10.000 kr.

Til 'Mejeriet', Sdr. Bjert er meddelt tilsagn om støtte til loftsisolering. Støttebeløb 18.986 kr.

På baggrund af de udarbejdede energirapporter beregnede forvaltningen forlods, at arbejderne ville koste 399.325 kr. For at kunne rumme evt. projektudvidelser afsatte Plan og Teknik i august på forvaltningens indstilling 450.000 kr. til puljen.

I henhold til energirapporternes anbefalinger og beløbene afsat til de forsamlingshuse, der afslog eller ikke responderede på tilbuddet, har forvaltningen ført nærmere dialog med tilbageværende ansøgere og har søgt at disponere de afsatte midler bedst muligt. Således er der samlet meddelt støttetilsagn på 396.908,50 kr.

Der er således et restbeløb på 53.091,50 kr. hvoraf de 31.854,90 kr. er statslig ramme.

Det samlede restbeløbet fra den afsatte pulje foreslås overført til 2024, hvor det kan indgå i puljerne til Byfornyelse og Landsbybygningsfornyelsesstøtte, som planlægges åbnet for ansøgninger til april/maj 2024. Disse puljer kan ansøges om støtte til udvendige bygningsarbejder på såvel ældre bevaringsværdige bygninger og forsamlingshuse.

# Punkt 6: Endelig beslutning om ny ordning for afhentning af 10 fraktioner ved husstanden fra 2025

22/27755

## Resumé

På baggrund af tidligere beslutninger fremlægges detaljerne for ny indsamlingsordning for afhentning af ti fraktioner ved husstanden.

Af detaljerne fremgår, hvordan ordningen håndteres ved haveboliger (villa, stuehus, rækkehus), fællesløsninger og etageejendomme, herunder hvordan tekstilaffald og farligt affald håndteres.

Det kommende udbud for indsamling af mad- og restaffald og genanvendeligt affald tager udgangspunkt i tidligere kontrakt på mad- og restaffald. Ved væsentlige ændringer eller nye krav, som kan påvirke pris, service, miljø og kvalitet, er disse beskrevet.

## Sagen behandles i

Plan og Teknik  
Økonomi og Strategi  
Byrådet.

## Forslag

Den konstituerede by- og udviklingsdirektør foreslår,

at evalueringen af forsøgsordningen i Vester Nebel tages til efterretning,

at standardløsningen for indsamling af 10 fraktioner ved husstanden godkendes endeligt, herunder mulighed for fællesløsninger,

at implementeringen af ny ordning starter i efteråret 2025 med de beskrevne ændringer i indsamlingsopgaverne.

## Beslutning Plan og Teknik den 12-12-2023

Forslaget indstilles til godkendelse med den bemærkning, at der ønskes en evaluering af genbrugsbilen med henblik på en senere stillingtagen til ordningens fremtid.

## Sagsfremstilling

På baggrund af beslutningerne i Plan og Teknik den 31. januar 2023, Byrådet den 28. februar 2023 samt beslutning i Plan og Teknik den 13. juni 2023, har By- og Udviklingsforvaltningen arbejdet videre med yderligere detaljer for indsamlingsordningen.

By- og Udviklingsforvaltningen foreslår til ordningen, herunder ændringer i forhold til eksisterende ordning, beskrives i det følgende med udgangspunkt i en standardløsning.

For at kunne underbygge valget af den nye indsamlingsordning, blev der i Vester Nebel i april 2023 igangsat en forsøgsordning, hvor borgerne fik udleveret to ekstra affaldsbeholdere til genanvendeligt affald. Denne ordning er efterfølgende blevet evalueret i august 2023 via en digital spørgeskemaundersøgelse.

242 borgere fra de 825 omfattede husstande har besvaret undersøgelsen. Af undersøgelsen fremgår blandt andet, at 90 % mener, at indsamlingsordningen enten ”fungerer godt” (66 %) eller ”fungerer” (24 %), mens 4 % ikke mener, at den fungerer.

I forhold til selve sorteringen af affald finder 78 % af de adspurgte, at sortering er nemt, mens kun 4 % finder det svært. Samtidigt angiver 34 %, at sortering er vigtigt, mens kun 2 %, mener, at sortering er ligeegyldigt.

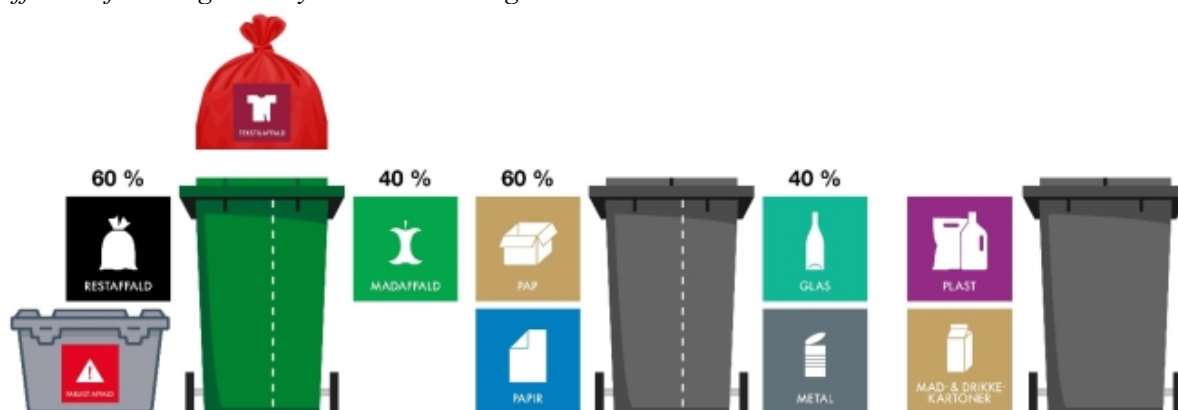
Oplevelsen hos borgerne, såvel som hos forvaltningen og renovatøren, har været, at der i opstarten har været et mindre behov for praktiske tilpasninger, og at ordningen herefter fungerer på samme vis som de øvrige ordninger.

Effekten af den nye sortering på husstanden kan blandt andet måles på mængden af restaffald. I månederne april og maj var reduktionen af restaffaldet 20 % i forhold til samme periode i 2022, hvilket svarer til et fald på 5,6 kg pr. måned pr. husstand.

De beskrevne ændringer til den nye indsamlingsordning omhandler blandt andet:

- Virksomheders brug af en kommunal affaldsordning
- Sækkeløsningen udfases
- Helligdagssækken udgår
- Helligdagstømning accepteres på helligdage
- Årlig udlevering af poser ændres
- Nye krav til renovatørens køretøjer
- Undersøgelse af mulig udlicitering af service-, vedligeholdelses- og lagerfunktioner
- Kontraktperiode
- Force majeure
- Tildelingskriterie i udbud på indsamling – pris og kvalitet

#### Affaldets fordeling i den nye standardløsning



I den nye ordning indsamles det genanvendelige affald i blandingerne ”papir og pap”, ”glas og metal”, ”plast og mad- og drikkekartoner”.

I forsøget i Vester Nebel afprøves to modeller i forhold til håndteringen af de nye affaldsblandinger. Den ene model har en udelt beholder til plast/mad- og drikkekartoner, mens den anden model har en udelt beholder til pap/papir.

På baggrund af evalueringen af forsøget i Vester Nebel, erfaringer fra andre kommuner, og egne observationer, anbefales det at vælge modellen med en hel beholder til plast/mad- og drikkekartoner.

#### Beholdere og tømmefrekvenser for haveboliger (villa, stuehus, rækkehus)

Standardløsningen for haveboliger bliver 3 stk. 240 liters beholdere:

- En 2-delt beholder til mad- og restaffald med 14 dages tømning
- En 2-delt beholder til glas/metal og pap og papir, som tømmes hver 4. uge
- En beholder til plast og mad- og drikkekartoner, som tømmes hver 4. uge
- Mod ekstra betaling kan der vælges større 370 liters 2-delte beholdere

#### Fælles løsninger for haveboliger:

- Ved etablering af en fællesløsning skal alt affald stå samlet, jævnfør anbefalingen i sag behandlet af Plan og Teknik på møde den 13. juni 2023.
- To eller flere husstande kan dele beholdere i en fællesløsning. Dette sker på borgerens initiativ og efter ansøgning.
- Ansøgningen skal blandt andet indeholde oplysninger om, hvilke husstande, der deltager i ordningen, den ansvarlige kontaktperson samt forslag til den fysiske placering af beholdere. Der er desuden krav om overholdelse af arbejdsmiljøkrav.
- 2 eller flere husstande, der deler beholdere, kan få udelte beholdere til henholdsvis mad- og restaffald, glas og metal, pap/papir og plast og mad- og drikkekartoner. Der kan anvendes 140-, 240-, 400- og 660-liters beholdere.
- Er det kun to husstande, som deler beholdere, vil det også være muligt at være fælles om 2-delte beholdere.
- En fællesløsning skal være hustandsnær. Det er forvaltningens vurdering, at den maksimale afstand er ca. 100 meter fra indgangsdør til beholderne. Der kan dog være lokale individuelle forhold, som gør det hensigtsmæssigt at afvige

fra afstandskravet.

- Mod ekstra betaling kan der vælges ugetømning på mad- og restaffald samt 14 dages tømning på genanvendeligt affald.

Implementeringen af indsamlingsordningen vil foregå i to faser, hvor haveboliger forventes implementeret i efteråret 2025. Efter opstart vil det først være muligt at ændre på beholderstørrelser og tømmefrekvenser efter ½ år.

#### *Beholdere og tømmefrekvenser for etageejendomme*

- Etageejendomme og boligforeninger med fælles affaldsopsamling, får leveret udelte beholdere til henholdsvis mad- og restaffald, glas/metal, pap/papir og plast og mad- og drikkekartoner. Der anvendes 140-, 240-, 400- og 660-liters beholdere, som tilpasses efter behovet ved den eller de ejendomme, som affaldsløsningen skal dække.
- Mad- og restaffald samt genanvendeligt affald skal stå samlet.
- Mod ekstra betaling kan der vælges ugetømning på mad- og restaffald samt 14 dages tømning på genanvendeligt affald.

Implementeringen af indsamlingsordningen ved etageejendomme forventes at foregå i 2026. Efter opstarten vil det som udgangspunkt først være muligt at ændre på beholderstørrelser og tømmefrekvenser efter ½ år.

#### *Tømmefrekvenser for sommerhuse*

- Sommerhuse kan vælge mellem 3 tømmefrekvenser på mad- og restaffald, 14 dages tømning hele året eller henholdsvis ugetømning og 14-dagstømning i sommerperioden og reduceret i vinterperioden.

#### *Miljøkassen – den grå kasse til farligt affald*

- Ved tømning af beholdere hos haveboliger kan miljøkassen ombyttes uden bestilling. Ombytningen foregår ved, at borgeren sætter miljøkassen på en af de tre beholdere, hvorefter renovatøren ombytter miljøkassen i forbindelse med tømningen af affaldsbeholderen.
- Ombytning af miljøkasser ved fællesløsninger og etageejendomme skal bestilles. Større boligforeninger og lignende kan også tilmeldes fast tømning.

#### *Tekstilaffald*

- Ved tømning af beholderne ved haveboliger medtages rød plastpose til tekstilaffald, hvis den er placeret på låget af en af de tre beholdere.
- Indsamling af tekstilaffald ved sommerhuse, fællesløsninger og etageejendomme skal bestilles. Større boligforeninger kan tilmeldes fast tømning.
- Der arbejdes på at finde et egnet opsamlingsmateriel, som kan anvendes ved disse boligtyper.

#### *Mindre virksomheders brug af kommunal affaldsordning*

I den nuværende indsamlingsordning har mindre erhverv mulighed for at tilmelde sig en indsamling af restaffald i form af en 130 liters sæk til restaffald (ca. 150 virksomheder gør brug af denne). Med ny lovgivning må kommunerne tilbyde mindre virksomheder, med affald i art og mængde som en husholdning, at anvende de kommunale indsamlingsordninger.

Tilbud til virksomheder, som har affald i art og mængde som en husholdning:



- 3 stk. 240 liters beholdere til mad- og restaffald samt genanvendeligt svarende til standardløsningen under samme vilkår som en husholdning.
- For en tillægspris kan en 240 liters beholder opjusteres til en beholder på 370 liter.
- Der kan ikke afviges fra beholder typer og blandinger. Hvis en virksomhed f.eks. producerer for meget pap, kan den todelte beholder til pap/papir og glas/metal ikke benyttes, men de to øvrige beholdere vil fortsat kunne benyttes.
- Det er muligt for en virksomhed med affald i art og mængde som en husholdning at indgå i en fællesløsning. Fællesløsningen kan både være fælles med borgere og fælles med andre virksomheder
- Virksomheder, som tilmelder sig ordningen, vil skulle betale et tilpasset indsamlingsgebyr. Tilpasningen består af et ekstra gebyr, hvor Forsyningstilsynet vejleder til, at dette gebyr udgør mellem 5 og 15 % af borgernes indsamlingsgebyr.

#### *Ændringer fra eksisterende aftale til ny aftale på indsamling af affald*

Sækkeløsningen udfases

Sækkeløsningen, hvor borgerne tilbydes en sæk til henholdsvis mad- og restaffald, udfases. Fremover vil denne løsning kun kunne anvendes ved specielle forhold, da det ikke er hensigtsmæssigt med en sækkeløsning ved håndtering af 5 forskellige enheder.

Årlig udlevering af grønne poser ændres

Den årlige udlevering af grønne poser til madaffald ændres til, at borgerne i stedet binder en pose på affaldsbeholderens håndtag, når der er behov for flere poser. Det vil så være renovatøren, som ved tømningen leverer en ny pakke poser. Det samme vil gælde for den røde pose til tekstilaffald.

Ved fællesløsninger og etageejendomme vil levering af ekstra poser foregå ved bestilling.

Helligdagssækken udgår

Helligdagssækken til restaffald, som leveres til jul og påske, udgår. Mange borgere anvender den ikke i dag (samles til lager). Hvis der produceres ekstra restaffald, kan der enten bestilles en ekstra tømning, eller der kan købes et sækkemærke til egen sæk med restaffald. Ekstra sæk med sækkemærke stilles ud og medtages ved næste tømning.

Helligdagstømning accepteres på helligdage

Tømning af affald vil kunne foregå på helligdage på nær 24. og 25. december samt 1. januar. Dette gør det nemmere for både borgere og renovatør at håndtere tømningen af tre beholdere i perioder omkring helligdage.

*Nye krav til renovatørens køretøjer*

Renovatøren skal i nyt udbud overholde, at minimum 60 % af de månedlige tømninger i Kolding kommune i aftaleperioden skal være udført af renovationsbiler med nul-emissionsudledning/el som drivmiddel. Et højere antal tømninger med nul-emissionsudledning vægtes positivt ved tilbudsevalueringen.

Kravet om, at renovationsbilen til mad- og restaffald skal være markeret med grøn i madsiden og sort i restaffaldssiden, udgår. Dette giver en større fleksibilitet til renovatørens anvendelse af biler, idet der i den nye ordning skal indsamles yderligere 3 fraktioner.

*Undersøgelse af mulig udlicitering af service-, vedligehold- og lagerfunktioner*

Ved implementering af indsamlingsordningen vil beholderparken blive øget væsentligt. Omfanget af reparationer og vedligehold af beholdere vil således kræve flere ressourcer end nu. Behovet for ekstra ressourcer, sammenholdt med øvrige aktiviteter i Bronzehallen, gør, at det kunne være fordelagtigt at udlicitere opgaven sammen med indsamlingsopgaven.

- Service, vedligehold og servicefunktioner udbydes som en option i udbud på indsamling af affald.
- Der vil for renovatøren være flere elementer i indsamlingsopgaven, som kan driftsoptimeres, hvis de ligeledes står for reparation og vedligehold. Her tænkes mer-anvendelse af kørsel/biler i forbindelse med bl.a. håndtering af poser, sække m.v.

*Udvidet producentansvar på emballage kan udfordre både praktik og økonomi*

Affaldet, som indsamles i de to beholdere til genanvendeligt affald, vil være omfattet af Det udvidede producentansvar på emballage, som forventes implementeret fra 1. juli 2025.

Kommunerne skal fortsat indsamle affaldet. Producenterne vil derimod få ansvaret for afsætningen af affaldet, herunder beslutte, hvortil affaldet skal afleveres. Kommunerne kender derfor ikke de anlæg og/eller omlastepladser, hvortil affaldet

skal afleveres, og har ikke mulighed for at styre, hvor langt affaldet skal transporteres.

Udbuddet vil omfatte en beskrivelse af, hvordan eventuel ekstra transport håndteres.

Ved at benytte renovationsbiler på el (0-emissionsbiler), som kræves i nyt udbud, vil afstanden således være en begrænsende faktor, som tilbudsgiver skal inddrage i forbindelse med tilbudsgivningen.

#### *Nye kontrakt- og udbudsvilkår*

Kontraktperiode

Kontraktperiode på 8 år og med mulighed for opsigelse med ½ års varsel tidligst efter 6 år.

Force majeure

Kolding Kommune har tidligere haft specielle formuleringer omkring force majeure i et forsøg på at kunne opnå en hurtigere håndtering af overenskomststridige arbejdsnedlæggelser. Disse formuleringer har vist sig ikke at have den rette effekt, da Den danske Model, uanset disse formuleringer, har styret processen ved de opståede arbejdsnedlæggelser.

Tildelingskriterie i udbud på indsamling – Pris og kvalitet

Kontrakten vil blive indgået med den tilbudsgiver, som giver det økonomisk mest fordelagtige tilbud på baggrund af tildelingskriteriet ”Bedste forhold mellem pris og kvalitet”.

Prisen vil vægte 50 %, og kvalitet vil vægte 50 %.

Kvalitet evalueres på baggrund af tilbudsgivers beskrivelse af:

- Miljø- og driftshensyn ved brug af renovationsbiler
- Forebyggelse og håndtering af driftsforstyrrelser
- Uddannelse af personale tilknyttet nærværende aftale

#### *Økonomi*

By- og Udviklingsforvaltningen skønner på nuværende tidspunkt, at de tidligere beskrevne forventede rammer for økonomien i projektet kan fastholdes.

Rammerne er dels en anlægsinvestering på omkring 45-55 mio. kr. inkl. moms ud fra de priser, som kendes i dag. Anlægsinvesteringen omfatter indkøb og udkørsel af beholdere, kommunikation, tilpasning af IT-løsninger, administrationsudgifter m.v.

Dels en afledt øget årlig driftsudgift på 22-32 mio. kr. inkl. moms med baggrund i de priser, som ses i markedet i dag. Her vil der også kunne blive påvirkning af de årlige udgifter på grund af udefrakommende faktorer som f.eks. inflation, energikrise, stor efterspørgsel på affaldsbeholdere og skraldebiler.

En stigning i de årlige driftsudgifter på 22-32 mio. kr. vil, som tidligere beskrevet, betyde en stigning i taksten på 250-420 kr. inkl. moms for boligtypen villa/stuehus. For øvrige boligtyper vil der være en graduering af taksten for den nye genbrugsordning på samme vis som øvrige takster.

#### *Selskabsgørelse*

I tilfælde af selskabsgørelse af Redux - Affald og Genbrug vil affaldsordninger og kontrakter skulle fortsætte i den nye kommende selskabskonstruktion.

#### *Kommunikation i processen*

I hele processen, og frem til ny indsamlingsordning er fuldt implementeret, vil der være stor fokus på kommunikationen, da dialog og information er vigtig for at komme godt i mål.

Kommunikationen vil overordnet foregå i to spor og vil tage afsæt i erfaringerne fra implementeringen af mad- og restaffald samt erfaringerne fra forsøget i Vester Nebel.

- Direkte dialog med de forskellige boligtyper omkring valg af løsning, herunder events med beholderfremvisninger og anden relevant information, der forklarer formål med den nye ordning.
- Derudover kommunikeres i forskellige medier i hele processen, hvor omfang og indhold løbende vil blive tilpasset det reelle behov. Forvaltningen anvender bl.a. følgende kanaler:

Pressemeddelelser, Kolding.dk, Affald Kolding app, Beskedservice, Sociale medier som Facebook, LinkedIn, Instagram, Nyhedsbreve og Infoskærme.

## **Punkt 7: Motas I/S - Godkendelse af gebyrer 2024**

10/30754

### **Resumé**

Motas I/S har fremsendt takster/gebyrer for 2024 til godkendelse.

Udviklingen i selskabets takster beror primært på de generelle prisstigninger i samfundet, herunder transport samt sikring af en robust organisation.

Stigningen på 3 % er indregnet i Kolding Kommunes gebyrer for farligt affald.

### **Sagen behandles i**

Plan og Teknik  
Økonomi og Strategi  
Byrådet.

### **Forslag**

Den konstituerede by- og udviklingsdirektør foreslår,

at de fremsendte takster/gebyrer for 2024 for Motas I/S godkendes.

### **Beslutning Plan og Teknik den 12-12-2023**

Forslaget indstilles til godkendelse.

### **Sagsfremstilling**

Motas I/S har fremsendt takster/gebyrer for 2024 til godkendelse.

Udviklingen i selskabets takster beror primært på de generelle prisstigninger i samfundet, herunder transport samt sikring af en robust organisation.

Stigningerne fremgår af bilag med sammenligning af taksterne. Generelt er der indregnet en stigning på 3 % i forhold til taksterne i 2023.

Stigningen er indregnet i taksterne for budget 2024 for Redux. Øvrige kunder afregner direkte med Motas I/S.

Grunden til, at de øgede udgifter i 2024 dækkes ved gebyrstigninger, frem for at udnytte den likvide beholdning, skyldes, at der er reserveret ca. 7 mio. kr. til et planlagt byggeri. Byggeriet forventes igangsat i løbet af 2024 afhængig af lovgivning og kommende beslutninger vedrørende den forestående selskabsdannelse på affaldsområdet.

Til understøttelse af bestyrelsens og repræsentantskabets beslutning har Motas I/S udarbejdet et likviditetsbudget for 2022-2027, der sikrer en fornuftig likviditet i perioden.

Ved udarbejdelse af budgettet for 2025, vil fordelingen blive genovervejet, så der ikke opkræves unødigt høje gebyrer.

Gebyret for håndtering af røde kasser til farligt affald er relativt nyt og dækker udgiften til ordningen for de kommuner, der deltager heri. Kolding Kommune deltager ikke i denne ordning på grund af kontrakt med Meldgaard Miljø A/S, der udløber i september 2025.

Af vedtægterne for selskabet fremgår det af punkt 11.8, at:  
§ 11.8 De af repræsentantskabet indstillede gebyrer jf. § 8.2 fremsendes til kommunernes godkendelse vedlagt bestyrelsens beretning og årsregnskab for det forløbne regnskabsår samt budget for det kommende regnskabsår.

Selskabets udgifter til drift, administration og anlægsaktiviteter dækkes, som øvrige §60-selskaber af selskabets gebyrer efter hvile-i-sig-selv-princippet.

Gebyrerne er beregnet, så de udgifter, som kan henføres til de enkelte ordninger, er medtaget i taksten for den enkelte ordning, hvilket også gælder for de administrationsudgifter, som kan henføres til den pågældende ordning.

Tilbage er en mindre del af omkostningerne, der medgår til de generelle ordninger. Det drejer sig primært om en andel af udgifterne, der går til løn, kontorfaciliteter og kontorhold.

#### Gebyropkrævning

Motas I/S budgetterer med et samlet beløb, der faktureres til interessentkommunerne med udgangspunkt i det antal virksomheder, der er registreret i CVR pr. 1. januar i gebyråret. Antallet af de virksomheder, der tidligere blev fritaget for administrationsgebyret, trækkes fra totalantallet. Udgiften afholdes på det skattefinansierede område.

Repræsentantskabet har den 2. juni 2023 godkendt beretning og regnskabet for 2022, budget for 2024 samt forslag til takster/gebyrer for 2024. Regnskab og beretning forefindes på sagen.

### **Bilag**

Budget 24 Takstsammenligning gebyr 2020-2024.pdf

Fordeling adm. gebyrer budget 2024.pdf

## Punkt 8: Opstillingsguide til byens pladser

23/351

### Resumé

Natur, Miljø og Klima, Kultur samt Plan og Teknik understøtter alle den fælles ambition ”Sammen om byliv”, som blandt andet angiver, at Kolding Kommune skal være det bedste og letteste sted at være arrangør af events.

For at forenkle ansøgningsprocessen for ansøgere er der udarbejdet en række pladsoversigter og opstillingsguider for Koldings mest benyttede offentlige pladser og byrum.

### Sagen behandles i

Plan og Teknik

Kultur (til orientering)

Natur, Miljø og Klima (til orientering).

### Forslag

Den konstituerede by- og udviklingsdirektør foreslår,

at Plan og Teknik godkender pladsvejledningerne,

at antallet af store arrangementer i Borchs Gård fastsættes til 5 arrangementer om året.

### Beslutning Plan og Teknik den 12-12-2023

Godkendt.

### Sagsfremstilling

Når der skal opstilles boder, scener og andet materiel ved afholdelse af arrangementer, er der strenge krav til sikkerhed og tilgængelighed, og disse regler kan være svære at finde vej i for den enkelte arrangør.

De sikkerhedsmæssige bestemmelser findes i en omfattende vejledning til bygningsreglementet: *Bygningsreglementets vejledning til kapitel 5 - Brand Bilag 11: Præaccepterede løsninger for forsamlingsstelte, midlertidige campingområder og midlertidige udendørs salgsområder.*

Når et arrangement forventes at blive besøgt af mere end 150 personer på samme tid, og opstillingen ikke opfylder kravene i ovennævnte vejledning, kræver arrangementet en byggetilladelse. I andre tilfælde er der ikke krav om en byggetilladelse, men arrangementet skal anmeldes kommunen, og arrangøren har ansvaret for at sikre, at alle regler omkring opstilling og sikkerhed følges.

For at hjælpe arrangører med at afholde sikre arrangementer, og da vejledningen til bygningsreglementet om sikkerhed ved arrangementer kan være svær at oversætte til lokale forhold, har By- og Udviklingsforvaltningen udarbejdet opstillingsguider til brug af pladser og byrum i Kolding.

Opstillingsguiderne tænkes lagt på Kolding Kommunes hjemmeside som en del af indsatsen ”Sammen om byliv”.

Opstillingsguiderne har to ben:

- En liste over hvilken kategori de forskellige opstillingselementer (parasoller, scene, borde/bænke m.v.) hører under
- Et kort, som med farver viser, hvor de forskellige kategorier kan opstilles på byens eventpladser

Når listen med elementer kombineres med ”farvekort” over byens eventpladser, kan ansøger se, hvordan en given plads kan indrettes uden at komme i karambolage med sikkerheden.

- Rød farve viser brandveje og andre steder, hvor ansøger aldrig må lave opstillinger
- Gule zoner er forbeholdt ikke brandfarlige opstillinger og installationer
- Grøn zone er de områder, der ligger i så god afstand fra bygninger, at der tillades vide rammer for, hvad der må opstilles.

Farvesystemet går igen i både listen og på kortet, så det, der er nævnt med gult i listen, må opstilles i de gule zoner, og det som er nævnt med grønt, må være i grønne zoner.

#### *Hvorfor dette tiltag?*

Med opstillingsguiden i hånden kan en arrangør se, hvor forskellige stande, scener og telte m.m. kan stå.

TrekantBrand og Kolding Kommune har vurderet, at når opstillingen i en pladsvejledning overholdes, så anses opstillingen for at opfylde kravene i vejledningen til bygningsreglementet. Der vil ikke være krav om en byggetilladelse, og arrangementet skal alene anmeldes til kommunen.

Såfremt en arrangør ønsker en anden opstilling end anvist i en pladsvejledning, skal opstillingen godkendes på samme måde, som det foregår i dag.

Såfremt der opstår ønske om at justere, hvad der er tilladt på de enkelte pladser i byen, kan dette tilføjes opstillingsguiderne. Det kunne være, hvis der ønskes et maksimalt antal arrangementer årligt på en plads, grænser for støj, begrænsninger på type af arrangementer på bestemte pladser eller lignende.

I de vedhæftede forslag til pladsvejledninger er der ikke fastsat noget maksimum for antallet af arrangementer.

For Borchs Gård skal dog fortsat gælde det antal arrangementer, som blev godkendt af Plan og Teknik den 15. marts 2022, hvor antallet af arrangementer blev godkendt med 5 årligt.

Den tidligere udarbejdede lydforordning gør sig gældende for alle pladserne.

Brugen af opstillingsguiderne vil intent blive fulgt og evalueret, ligesom forvaltningen på det årlige møde med eksterne eventarrangører vil sikre en evaluering af opstillingsguiderne.

Forvaltningen foreslår, at udvalget godkender brugen af opstillingsguider som fremlagt, men at forvaltningen løbende kan justere, når regler og fortolkninger på området ændrer sig, pladser ombygges, eller hvis der viser sig mere overskuelige måder at lave den grafiske- og skriftlige guide.

## **Bilag**

Legeparken - Pladsvejledning.pdf

Låsbybanke - Pladsvejledning.pdf

Nicolai Kirke - Pladsvejledning.pdf

Nicolaipladsen - Pladsvejledning.pdf

Pladsvejledning - Inventaroversigt.pptx

Akseltorv - Pladsvejledning.pdf

Banegårdspladsen - Pladsvejledning.pdf

Borchs Gård - Pladsvejledning.pdf

Knudepunktet - Pladsvejledning.pdf

## Punkt 9: Summerbeat 2024 på Akseltorv

23/22560

### Resumé

Stay Cafe, Akseltorv 1, Kolding, har afholdt et musikarrangement tre år i træk på Akseltorv under navnet ”Summerbeat”. De ønsker at afholde Summerbeat igen lørdag, den 15. juni 2024, med musik fra kl. 16-24.

Sagen præsenteres i Plan og Teknik med henblik på en drøftelse af, hvorvidt der kan gives tilladelse til dette arrangement, hvor dele af Akseltorv afspærres, som et årligt tilbagevendende arrangement. Arrangementet Summerbeat har tidligere været drøftet i udvalget, hvor der blev givet tilladelse til at prøve det af, hvorefter sagen skulle genoptages.

### Sagen behandles i

Plan og Teknik.

### Forslag

Den konstituerede by- og udviklingsdirektør foreslår,

at der gives tilladelse til ”Summerbeat” på Akseltorv som et årligt tilbagevendende arrangement, så længe arrangementet afholdes inden for de foreslåede krav og restriktioner.

### Beslutning Plan og Teknik den 12-12-2023

Et flertal i Plan og Teknik (Birgitte Munk Grunnet (A), Filip Bekic (A), Hamlaoui Bahloul (A) og Jørn Chemnitz (F)) stemte imod forslaget.

Et mindretal (Jakob Ville (V), Jan Schjerning (V) og Tobias Jørgensen (V)) godkendte forslaget.

Et andet mindretal (Gitte Grønbæk (C) og Mølle Lykke Nielsen (O)) undlod at stemme.

Herefter begærede Venstre og Dansk Folkeparti sagen i Byrådet.

### Sagsfremstilling

Stay Cafe har 3 år i træk afholdt arrangementet Summerbeat på Akseltorv. Det, der adskiller dette fra andre arrangementer i midtbyen, er, at hele eventområdet vil blive afspærret med hegn. Det er opdelt i et borde/bænke-område foran Rådhuset og et VIP-område foran Stay Cafe, og alle gæster betaler entré for at komme ind i eventområdet.

Der spilles musik fra kl. 16 til kl. 24. Det er hovedsageligt lokale DJ’er, som står for musikken.

Sikkerhedsmæssigt er arrangementet velplanlagt med de nødvendige flugtveje, brandslukkere m.m., og der opsættes ekstra toiletter.

Det afspærrede område vil være ”hullet” foran Rådhuset og Stay Café’s udeserveringsområde, som udvides ud til brandvejen. Det betyder, at folk stadig kan krydse Akseltorv, ligesom eventuelle udrykningskøretøjer kan køre normalt på brandvejen både foran Tordenskjold (fra Torvegade) og foran Skagen Fiskerestaurant (fra Markdanersgade og ind over Akseltorv) og derfra ud i det øvrige gågadesystem.

Summerbeat tilbyder en anderledes musikoplevelse for kommunens borgere med sin centrale beliggenhed og tætte stemning. Der er normalt udsolgt med omkring 700 gæster.

Tilladelse til Summerbeat har tidligere været behandlet i Plan og Teknik, fordi en forudsætning for arrangementet er afspærring af Akseltorv.

Der blev dengang givet tilladelse til at prøve det af forud for en beslutning af, om der skal gives tilladelse til, at arrangementet fortsat kan afholdes.

Arrangøren Stay Cafe har henvendt sig med ønske om at fortsætte med Summerbeat på Akseltorv som en årlig tradition, hvorfor forvaltningen præsenterer sagen igen for udvalget.

Forvaltningen har været i dialog med arrangøren og øvrige aktører og igangsat en støjmåling under arrangementet i 2023. På den baggrund kan det konkluderes, at:

- Arrangementet har oplevet stor tilslutning med nærværd udsolgt og mange tilfredse gæster.
- Diskoteker og øvrigt natteliv kan have glæde af de mange festglade mennesker, der er samlet i centrum, da en del af dem vil bevæge sig videre ud i nattelivet til efterfest og derved generere en øget omsætning bredere ud i byen.

Samtidig kan forvaltningen også oplyse, at:

- Summerbeat er en udfordring for Akseltorvs andre spisesteder, mens der spilles musik, da musikken mest opleves som forstyrrende, hvis man ikke er der for at være med til festen, men for bare at spise på en tilstødende restaurant eller cafe. Stay Cafe er enarrangør på arrangementet, og der er ikke planer om at inddrage andre restauratører som medarrangører.
- Der har været udfordringer med for høj musik. Lydkvaliteten var god, og musikken stoppede til tiden som aftalt, men der blev spillet for højt i forhold til vejledende støjgrænser og i forhold til, hvad der er egnet i et byrum som Akseltorv. Der blev blandt andet målt op til 102 dB(A) i Adelgade (dvs. i direkte linje fra scenen), og op mod 95 dB(A) ved Markdanersgade kl. 23.20. Der er modtaget to klager vedrørende arrangementet, som begge handler om støj.

Forvaltningen har tidligere været i dialog med arrangøren med henblik på at afsøge mulige andre placeringer. For arrangøren er det dog en forudsætning, at det netop er på Akseltorv arrangementet afholdes, da der her er den særlige ramme, som ønskes, og arrangørens egen cafe ligger inden for det område, der afspærres.

Forvaltningen anbefaler, at der gives tilladelse til Summerbeat-arrangement på Akseltorv som et årligt tilbagevendende arrangement med baggrund i det fælles politiske ønske om at understøtte udviklingen af en levende aktiv bymidte med gode oplevelser for borgerne. Tilladelsen vil kun være gældende så længe vilkårene for afholdelse er tilstede. Ved f.eks. ejerskifte af Stay Cafe, større ændringer i konceptet for Summerbeat eller lignende, vil der skulle ansøges på ny.

Såfremt udvalget beslutter, at Stay Cafe kan fortsætte med Summerbeat som et årligt tilbagevendende arrangement, foreslår forvaltningen, at følgende krav og restriktioner skal gøres gældende for arrangementet og meddeles arrangøren:

- Der lægges en lydbegrænsning på 90 db(A) målt fra mixerpult, for at balancere arrangørs behov for at kunne levere en god fest samt hensyntagen til omgivelserne.
- Arrangøren skal sikre, at standarden for naboorientering bliver på et højt niveau, således at omkringliggende beboere og erhvervsdrivende har mulighed for at tænke det ind i egen planlægning.
- Det indskærpes, at arrangøren har ansvar for renhold af hele eventområdet efter arrangementet.
- At ved ejerskifte af Stay Cafe, større ændringer i konceptet for Summerbeat eller lignende, vil der skulle ansøges på ny.

Forvaltningen sikrer en løbende evaluering med arrangøren med afsæt i ovenstående.

## **Punkt 10: Klimahandleplan - Status 2023**

20/25064

### **Resumé**

Med vedtagelsen af Klimahandleplanen i efteråret 2022 er det besluttet, at forvaltningen skal give en årlig status ift. kommunens arbejde med klimatiltag og CO2-udledningen.

Det seneste CO2-regnskab (2021) angiver en samlet udledning på 796.492 tons CO2, og burde ligge på 762.537 tons CO2, hvis der laves en lineær fordeling af de nødvendige reduktioner for, at nå kommunens 2030 målsætning. Dette er på trods af de ekstra ordinære reduktioner fra transportsektoren i corona-årene.

Det er første år, hvor kommunen skal arbejde med at implementere Klimahandleplanen. Planen indeholder i alt 89 klimatiltag fordelt på 6 indsatsområder. Der har været god fremdrift med arbejdet i indsatsområdet Klimavenlig Energi, hvor særligt udrulning af fjernvarme, og planlægningen af nye VE-anlæg har haft god fremdrift.

Samlet set er meget af arbejdet det første år præget af, at skabe de overordnede rammer og organisering både internt i kommunen og nationalt. Kommune og private aktører er kommet godt i gang med flere af klimahandleplanens centrale indsatser.

CO2-reduktionerne fra fjernvarmeudrulning - og hvis en række VE-anlæg bliver opført - vil være så betydelig, at udledningen vil komme ned i nærheden af reduktionsstien i 2026. Men yderligere indsatser skal sættes i værk for at nå ned på 2030-målsætningen.

### **Sagen behandles i**

Natur, Miljø og Klima  
Plan og Teknik (orientering)  
Økonomi og Strategi  
Byrådet.

### **Forslag**

Den konstituerede by-og udviklingsdirektør foreslår,

at status for Klimahandleplan tages til efterretning,

at den opdaterede version af bilag 1 (bilag 1A-1F med undtagelse af bilag 1E) (klimatiltag, version 1.1) godkendes.

at byrådet i forbindelse med revisionen af klimahandlingsplanen i 2025 forholder sig til, om der skal iværksættes yderligere tiltag for at nå 2030-målsætningen.

### **Beslutning Natur, Miljø og Klima den 06-12-2023**

Indstilles til godkendelse.

Udvalget opfordrer Økonomi og Strategi til at have et ekstra fokus på klimahandleplanen og eventuelt lade det være et emne til et temamøde for hele Byrådet i 2024.

#### **Fraværende:**

Jonathan Dyring Løvbom

### **Beslutning Plan og Teknik den 12-12-2023**

Orienteringen blev taget til efterretning.

### **Sagsfremstilling**

Kolding Kommunes Klimahandleplan blev godkendt af Byrådet den 27. september 2022. Med vedtagelsen af Klimahandleplanen er det besluttet, at administrationen skal give en årlig status for bilag 1 (klimatiltagene), bilag 2 (CO2-regnskabet) samt bilag 3 (CO2-reduktionsstien). Der er ikke foretaget ændringer af bilag 3 på nuværende tidspunkt. Så denne status omhandler det seneste års aktiviteter i relation til bilag 1 og bilag 2.

Dette dagsordenspunkt omhandler kun en status for CO2-reduktionstiltagene (bilag 1a, 1b, 1c, 1d og 1f), da klimatilpasning (bilag 1f) bliver behandlet under et andet dagsordenspunkt.

På mødet i Natur, Miljø og Klima bliver denne sagsfremstilling suppleret med et lidt mere detaljeret statusoplæg.

#### *Status – nationale rammer for arbejdet med Klimahandleplanen*

Arbejdet i 2023 er overgået fra udarbejdelse til implementering af klimahandleplanerne. I den forbindelse har KL, de fem danske regioner og Realdania (med CONCITO som videnspartner) indgået et foreløbigt 5-årigt partnerskab kaldet Klimaalliancen, som skal støtte kommunerne i implementering af klimahandleplanerne. Kolding Kommune deltager i et klimaudviklingsspor under Klimaalliancen, som omhandler monitoring af klimaindsatser, samt i en følgegruppe vedr. udvikling af et forbrugsrelateret CO<sub>2</sub>-regnskab, som skal estimere CO<sub>2</sub>-udledningen af det borgerrelaterede forbrug.

I forbindelse med udarbejdelse af de kommunale klimahandleplaner anvendte kommunerne forskellige udbydere og metoder til CO<sub>2</sub>-regnskaber. Nu er der dannet en national styregruppe med Danske regioner, region Syd, KL, fem kommuner, Realdania og Energistyrelsen som formand. Formålet er at levere et CO<sub>2</sub>-regnskab, som opgøres ens for hver kommune. Der arbejdes løbende med at udvikle og forbedre CO<sub>2</sub>-regnskabet, f.eks. er der fokus at forbedre opgørelserne for landbrugs- og transportsektoren. Kommunerne kan justere CO<sub>2</sub>-regnskabet en smule med særlige kommune specifikke oplysninger, som endnu ikke er tilgængeligt nationalt. Kolding Kommune deltager i arbejdsgruppen for CO<sub>2</sub>-regnskabet.

Regeringen har besluttet, at fremrykke målet om CO<sub>2</sub>-neutralitet til 2045 i stedet for 2050. I forbindelse med revisionen af Klimahandleplanen i 2025 kan det overvejes om Kolding Kommune ligeledes vil justere sin målsætning.

#### *Status – CO<sub>2</sub>-udledningen jf. CO<sub>2</sub>-regnskabet (bilag 2)*

Det seneste CO<sub>2</sub>-regnskab angiver CO<sub>2</sub>-udledningen fra 2021. Den samlede udledning i 2021 er på 796.492 tons CO<sub>2</sub>, og burde ligge på 762.537 tons CO<sub>2</sub>, hvis man laver en lineær fordeling af de nødvendige reduktioner for at nå kommunens 2030 målsætning. Vi kan selvsagt ikke ændre fortiden inden klimahandleplanen trådte i kraft, men tallene indikerer, at selv i corona-årene, hvor CO<sub>2</sub>-udledningen fra transportsektoren var væsentligt lavere end normalt, så er der ikke opnået en tilstrækkelig reduktion i CO<sub>2</sub>-udledningen i 2021 ift. kommunens 2030 målsætning.

#### *Status – Klimatiltagene (bilag 1)*

Der har generelt været god fremdrift med arbejdet i indsatsområdet Klimavenlig Energi. Særligt er der sket fremskridt ift. konvertering af naturgasområder til fjernvarme, samt planlægningen af nye VE-anlæg.

Det væsentligste tiltag i transportindsatsområdet er udarbejdelsen af mobilitetsplanen, hvor der er formuleret en række mål, som skal bidrage med at reducere udledningen fra transportsektoren. Der lavet stort udbud på ladestander på de kommunale p-pladser, og der er igen kommet fokus på cykelfremme-projekter.

Kolding Kommune har samarbejdet med Vejen Kommune om et nyt biogasanlæg i Vejen kommune, nær kommunegrænsen. Det medfører, at flere landmænd i Kolding kommune kan levere deres gylle til et biogasanlæg, som bidrager til en reduktion af udledningen fra markdriften.

Gyllen fra landmændene i Kolding er en vigtig forudsætning for etablering af biogasanlægget.

På indsatsområdet Cirkulært vareforbrug har der det seneste år bl.a. været fokus på etablering af et fødevareråd og flere fødevarerelaterede arrangementer. Disse aktiviteter har bl.a. haft fokus på fødevarerproduktion, madspild og plantebaseret kost.

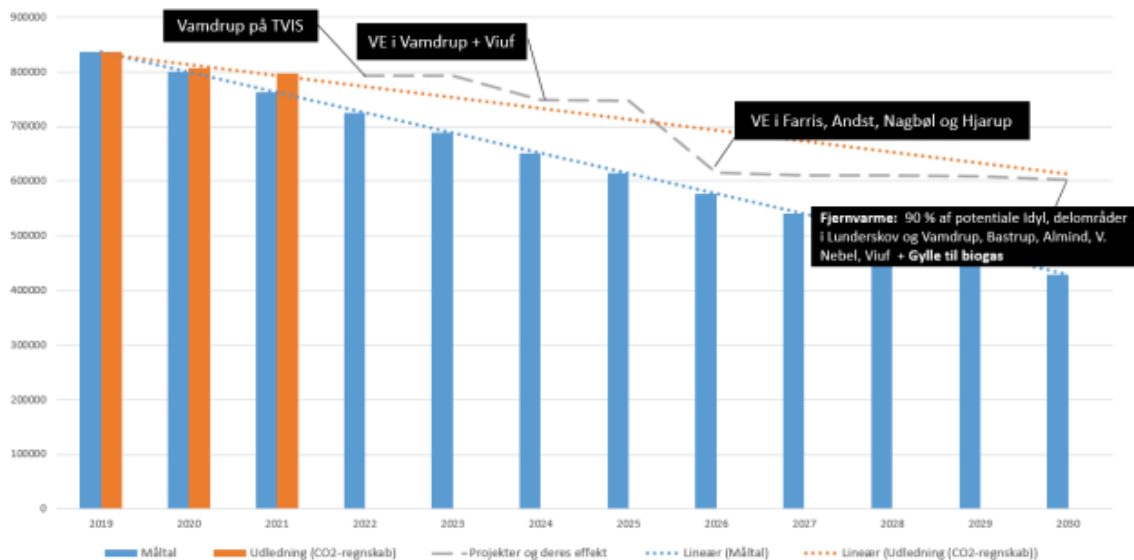
Kolding Kommune har udarbejdet en ny ressource- og indkøbsstrategi med fokus på mere bæredygtige indkøb. Herunder er der etableret et møbellager og lånelager, som skal bidrage til at reducere Kolding Kommunes indkøb af nye varer samt forbedre udnyttelse af de eksisterende ressourcer.

Samlet set er meget af arbejdet det første år præget af, at skabe de overordnede rammer og organisering både internt i kommunen og nationalt. Kommune og private aktører er kommet godt i gang med flere af klimahandleplanens centrale indsatser. Men de konkrete CO<sub>2</sub>-reduktioner vil først indtræde efterhånden som de forskellige lokalplaner bliver politisk godkendt, anlæggene bygget og tilsluttet.

Nedenstående figur viser den konkrete udledning (orange) i forhold til måltal og reduktionssti (blå søjler og linje). Med stiplede linje er angivet den CO<sub>2</sub>-effekt, der vil være, efterhånden som de godkendte fjernvarmeudbygninger sker, når Viuf-solcelleanlægget tilsluttes og den forventede CO<sub>2</sub>-effekt såfremt lokalplanerne for vedvarende energianlæg i Nagbøl, Farris, Andst, Fløjbjerg og Højsmose bliver vedtaget, bliver bygget og tilsluttet.

CO2-reduktionerne - hvis disse anlæg bliver opført - vil være så betydelig, at udledningen vil komme ned i nærheden af reduktionsstien i 2026. Men yderligere indsatser skal sættes i værk for at nå ned på 2030-målsætningen.

## Er vi på rette vej ift. 2030 målet (70%)?



## Bilag

Bilag: Forskel mellem v 1 og v 1.1

Bilag 1a\_Klimavenlig energi

Bilag 1b\_Bæredygtigt transport

Bilag 1c\_Landbrug og arealanvendelse

Bilag 1d\_Cirkulært vareforbrug

Bilag 1f\_Kolding Kommune

# Punkt 11: Budgetopfølgning pr. 31. oktober 2023 for Plan og Teknik

23/5618

## Resumé

Budgetopfølgning pr. 31. oktober 2023 for Plan og Teknik vedrørende Vej- og Parkpolitik, Forsyningspolitik samt Ejendoms- og Boligpolitik.

Forventningen til regnskab 2023 er:

Regnskabet for Vej- og Parkpolitik forventes at overføre 7,0 mio. kr. til 2024.

Regnskabet for Forsyningspolitik forventes at overføre ca. 41,5 mio. kr. til 2024.

Regnskabet for Ejendoms- og Boligpolitik forventes at balancere.

## Sagen behandles i

Plan og Teknik.

## Forslag

Den konstituerede by- og udviklingsdirektør foreslår,

at budgetopfølgningen pr. 31. oktober 2023 tages til efterretning.

## Beslutning Plan og Teknik den 12-12-2023

Godkendt.

## Sagsfremstilling

Budgettet fastsætter rammerne for området forvaltning af kommunens midler. Der udarbejdes kvartalsvis opfølgning på udviklingen i serviceudgifterne, som forelægges udvalget Plan og Teknik.

Opfølgningen fokuserer på områdets forbrug holdt op imod budgettet samt det skønnede års forbrug.

Sideløbende udarbejdes bevillingskorrektioner til Økonomi og Strategi samt Byrådet for perioden. Heri forelægges eventuelle ændringer i bevillinger til godkendelse.

I nedenstående tabeller er budgettet og det forventede forbrug specificeret.

Opfølgningen viser, at der forventes et overskud på 7,0 mio. kr. vedrørende Vej- og Parkpolitik, Ejendoms- og Boligpolitik forventes at balancere, og Forsyningspolitik forventes at overføres ca. 41,5 mio. kr.

### Vej- og Parkpolitik

Budgetområde	Korrigeret budget i 1.000 kr.	Forbrug i 1.000 kr.	Forbrugs-%	Forventet årsforbrug	Forventet mer-/mindre-forbrug	Note
Grønne områder inkl. skove og strande	14.447	10.456	72	13.947	500	1
Tværgående vejformål	7.212	3.908	54	6.712	500	2
Entreprenørafdelingen (maskiner, lønninger, arbejde for andre, driftsbygninger)	4.446	5.869	132	5.946	-1.500	3
Administration (Anlæg og Drift området)	16.964	14.391	85	16.964	0	
Parkering	-3.421	-2.282	67	-3.421	0	4

Vedligeholdelse af belægninger, broer, tunneller og p-arealer + leje af p-arealer	17.692	11.937	67	17.192	500	5
Rabatter, afvanding, renhold og graffiti fjernelse	28.248	21.073	75	28.248	0	
Vejbelysning + julebelysning	10.246	5.646	55	8.746	1.500	6
Færdselsregulerende og sikkerhedsfremmende foranstaltninger	4.269	3.068	72	4.269	0	
Fornyelse af belægninger	31.754	9.906	31	33.254	-1.500	7
Vinterdrift	8.596	5.164	60	7.596	1.000	8
Busdrift	70.789	63.783	90	64.789	6.000	9
Lufthavn og jernbane	2.608	0	0	2.608	0	10
Rengøring	-4	1.482		-4	0	
I alt	213.846	154.401	72	206.846	7.000	

Note 1 Grønne områder  
Der forventes et lille mindreforbrug.

Note 2 Tværgående vejformål  
Tidsforskydninger i udførelsen af opgaver er skyld i den lave forbrugsprocent, der forventes et lille mindreforbrug.

Note 3 Entreprenøraftdelingen  
Der forventes en merudgift på området, hvilket modsvares af en mindreudgift på nogle af de øvrige områder.

Note 4 Parkering  
Der er tidsmæssige forskydninger i registreringen af indtægter.

Note 5 Vedligeholdelse af belægning m.v.  
Der forventes en lille mindreudgift, som indgår i dækning af merudgift vedrørende Entreprenøraftdelingen.

Note 6 Vejbelysning + julebelysning  
Der forventes en mindreudgift, hvilket primært skyldes, at der blev prioriteret mere budget til området primo 2023, da der var store usikkerheder vedrørende elpriserne. Forventningen er, at der ikke bliver behov for de ekstra midler, og de går derfor til forventede merudgifter vedrørende vejbelægninger.

Note 7 Fornyelse af belægninger  
Der er kalkuleret med et merforbrug i forhold til budgettet. Dette skyldes ekstra igangsatte arbejder, som er planlagt finansieret af mindreforbrug på belysning.

Note 8 Vinterdrift  
Der estimeres foreløbig med et overskud på 1,0 mio. kr.

Note 9 Busdrift  
Der blev ved budgetforhandlingerne tildelt 6 mio. kr. vedrørende Sydtrafik, som skal dække ekstraudgifter, der er blevet finansieret via nedjustering af budgettet på de øvrige områder under Vej- og Parkpolitik. De 6 mio. kr. kan ikke nå at blive brugt i 2023, de forventes overført til 2024 til sikring af vejkapitalen.

Note 10 Lufthavn og jernbane

Langt størstedelen af budgettet vedrører tilskud til Kolding Lufthavn. Tilskuddet udbetales i slutningen af året.

*Forsyningspolitik – udgifter*

Budgetområde	Korrigeret budget i 1.000 kr.	Forbrug i 1.000 kr.	Forbrugs-%	Forventet årsforbrug	Forventet mer-/mindreforbrug	Note
Fælles formål	28.751	18.619	65	19.451	9.300	1
Dagrenovation/restaffald	50.445	33.007	65	46.245	4.200	1
Storskrald	6.395	1.141	18	1.969	4.426	1
Glas, papir og pap	12.323	12.974	105	13.823	-1.500	1
Farligt affald	10.198	4.284	42	5.348	4.850	1
Genbrugsstationer	46.957	28.217	60	39.357	7.600	1
Øvrige ordninger	17.052	8.136	48	9.252	7.800	1
Tjenestemænd	1.815	947	52	1.815	0	
I alt	173.936	107.325	62	159.086	36.676	

Note 1

I driftsbudgettet 2023 indgår henlagte klimaplansmidler på ca. 13,3 mio. kr. Rest af overførte driftsmidler fra tidligere år, herunder også afsatte midler til reinvesteringer på ca. 20 mio. kr. samt budget afsat til selskabsdannelse på ca. 3,4 mio. kr.

*Forsyningspolitik - indtægter*

Budgetområde	Korrigeret budget i 1.000 kr.	Forbrug i 1.000 kr.	Forbrugs-%	Forventet årsforbrug	Forventet mer-/mindreforbrug	Note
Fælles formål	-16.622	-16.939	102	-17.006	384	
Dagrenovation/restaffald	-50.719	-50.973	101	-51.000	281	
Storskrald	-7.623	-7.824	103	-7.824	201	
Glas, papir og pap	-10.429	-11.113	107	-11.200	771	
Farligt affald	-10.887	-11.127	102	-11.127	240	
Genbrugsstationer	-46.285	-47.249	102	-48.895	2.610	
Øvrige ordninger	-12.659	-13.022	103	-13.022	363	
I alt	-155.224	-158.247	102	-160.074	4.850	1

Note 1

De forventede merindtægter på 4,85 mio. kr. består primært af øgede indtægter vedrørende affaldsgebyrer som følge af, at der er kommet flere husstande og derudover også tilpasninger f.eks. ekstra tømninger, ændrede beholdertyper m.v. Der ud over forventes også ekstrairindtægter ved salg af genbrugsmaterialer.

*Ejendoms- og Boligpolitik - Serviceudgifter*

Budgetområde	Korrigeret budget i 1.000 kr.	Forbrug i 1.000 kr.	Forbrugs-%	Forventet årsforbrug	Forventet mer-/mindreforbrug	Note
Driftssikring af boligbyggeri	2.194	1.212	55	2.194	0	1
StudentKolding	212	102	48	212	0	
Intern Byg	-137	-140	102	-137	0	2
I alt	2.269	1.174	52	2.269	0	

Note 1

Udgifterne forventes primært at komme i juli og december.

Note 2

Dækker fællesomkostninger og indtægter for Servicesektionen under Intern Byg, hvorfor der vil være forskydninger mellem udgifter og indtægter.

*Ejendoms- og Boligpolitik - overførsler*

Budgetområde	Korrigeret budget i 1.000 kr.	Forbrug i 1.000 kr.	Forbrugs-%	Forventet årsforbrug	Forventet mer-/mindreforbrug	Note
Ydelsesstøtte	4.376	2.530	58	4.376	0	1
I alt	4.376	2.530	58	4.376	0	

Note 1

Størstedelen af udgifterne udbetales i form af ydelsesstøtte i juni og december.

**Centralforvaltningens bemærkninger**

Der er ikke yderligere bemærkninger til punktet.

# Punkt 12: Input til Kolding Kommunes kommende sundhedspolitik

23/1900

## Resumé

På udvalgs møde den 12. januar 2023 godkendte Sundhed og Fritid udvalgets politiske program, hvori det fremgår, at der i 2023 skal udarbejdes en sundhedspolitik for hele Kolding Kommune. Arbejdet med sundhedspolitikken er tilrettelagt som en tværgående proces, der består af flere faser. Faseplanen omfatter blandt andet en aktiv involvering af alle stående udvalg samt relevante råd. På dette møde drøfter udvalget koblinger og input til sundhedspolitikken. Første udkast til sundhedspolitikken sendes efterfølgende til høring i alle stående udvalg samt relevante råd.

## Sagen behandles i

Plan og Teknik.

## Forslag

Senior-, sundheds- og fritidsdirektøren foreslår,

at udvalget drøfter input til sundhedspolitikken.

## Beslutning Plan og Teknik den 12-12-2023

Drøftet.

## Sagsfremstilling

### Baggrund

Sundhed og Fritid godkendte på udvalgs mødet den 12. januar 2023 udvalgets politiske program for 2022-2025. Heri fremgår det, at der i løbet af 2023 skal udarbejdes en sundhedspolitik for hele Kolding Kommune.

De overordnede formål med en tværgående sundhedspolitik for Kolding Kommune er:

- At fastsætte Kolding Kommunes politiske målsætninger, prioriteringer og fokusområder i forhold til sundhed.
- At sætte en fælles ramme og retning for, hvordan hele kommunen vil arbejde med sundhedsområdet i de kommende år – herunder samarbejdet med relevante aktører.

### 5 temaer

Sundhedspolitikken er baseret på byrådets arbejdsgrundlag og Sundhed og Fritids politiske program. Sundhedspolitikken tager højde for de sundhedsmæssige udfordringer i Kolding Kommune jf. Sundhedsprofilen 2021. anbefalinger fra Sundhedsstyrelsen samt de politiske målsætninger i den tværsektorielle sundhedsaftale gældende for 2024-2027 bidrager ligeledes ind i sundhedspolitikken. Baseret på dette grundlag og en række oplæg fra eksperter og fagpersoner i løbet af foråret 2023 har Sundhed og Fritid udvalgt 5 tematikker til den involverende proces.

Temaer for sundhedspolitikken:

1. Vi vil styrke børn og unges mentale trivsel
2. Vi vil gøre det nemt at leve et sundt liv så lang tid som muligt
3. Vi vil prioritere en rettidig rehabiliterende indsats på tværs af relevante aktører
4. Vi vil understøtte dem med størst behov
5. Kommunen er ikke hele svaret

I forbindelse med tema 1 "Vi vil styrke børn og unges mentale trivsel" skal det nævnes, at dette også er drøftet på et byrådsseminar for byrådets medlemmer ultimo oktober med et særskilt fokus herpå.

### Fra politik til handling i et langsigtet perspektiv

Sundhedspolitikken anlægger et langsigtet perspektiv, og gælder for perioden 2024-2032.

Ambitionen med den tværgående sundhedspolitik er at formulere en fælles retning for hele kommunen, som på sigt skal manifestere sig i beslutninger og tiltag, der fremmer sundhed og trivsel enten direkte eller indirekte.

Sundhedspolitikken har til opgave at tage livtag med nogle af de emner, som Kolding Kommune skal arbejde målrettet med i fremtiden som fx:

- Rehabilitering
- Prioritering af sundhedsfremme og forebyggelse
- Bæredygtig brug af naturen som virkemiddel
- Øget differentiering for at udligne ulighed
- Mere helhedsorienteret tilgang/brobygning

Det er hensigten, at sundhedspolitikken følges op med et dynamisk idekatalog/handleplan, der udstikker målsætninger på kort, mellemlang og lang sigt.

#### *Rammen for den tværgående sundhedspolitik*

Sundhedspolitikken skal sætte den fælles politiske retning for Kolding Kommunes indsatser og prioriteringer i forhold til sundhed. Sundhedspolitikken udtrykker Sundhed og Fritids politiske målsætninger for sundhedsområdet i Kolding Kommune i fremtiden, men samtidig vil den blive udarbejdet i et samarbejde på tværs af forvaltningerne og øvrige politikområder, ligesom borgere og relevante eksterne samarbejdspartnere vil blive inviteret til dialog og samarbejde.

Sundhed og Fritid ønsker at invitere fagudvalg, udvalgte råd og relevante aktører til at bidrage til sundhedspolitikken i form af input til målsætninger og ønsker for fremtiden.

Når udvalget afgiver input til sundhedspolitikken er det samtidig et skridt i en længere proces, som vil blive fulgt op med handlinger knyttet til politikkenes målsætninger.

På det administrative niveau er der nedsat en tværgående styregruppe og arbejdsgruppe. Formålet med denne organisering er at sikre, at sundhedspolitikken bliver en løftestang for det, som de øvrige fagudvalg og aktører er optagede af. Målet er på tværs af kommunen at få øje på, hvordan overlappende interesser, uudnyttede synergier/potentialer m.m. kan styrke sundheden i Kolding Kommune.

#### *Involverende proces for input til Sundhedspolitikken*

Udvalget vil på selve mødet blive præsenteret for de temaer, som er udvalgt, hvorefter udvalget vil drøfte koblingen mellem sundhedspolitikken og de politiske visioner i eget udvalg. På baggrund af denne drøftelse giver udvalget input til selve sundhedspolitikken.

#### *Videre proces*

Foruden den involverende proces i alle stående udvalg og udvalgte råd afvikles der et byrådsseminar og to dialogcafeer i forbindelse med tilblivelsen af sundhedspolitikken. Alle input samles i første udkast af sundhedspolitikken, som forventes at blive forelagt Sundhed og Fritid på udvalgmødet primo 2024. Herefter bliver første udkast af sundhedspolitikken sendt i høring i de stående udvalg og relevante råd. Den endelige sundhedspolitik forventes godkendt i byrådet til foråret 2024.

Indsigtskort for hvert af de fem temaer i sundhedspolitikken er vedhæftet denne sagsfremstilling.

## **Bilag**

Indsigtskort - input til sundhedspolitikken.pdf

## **Punkt 13: Deltagelse i ekstraordinære aktiviteter**

### **Resumé**

Deltagelse i ekstraordinære aktiviteter.

### **Sagen behandles i**

Plan og Teknik.

### **Forslag**

By- og udviklingsdirektøren foreslår,

at Plan og Teknik drøfter, om der er behov for, at et eller flere medlemmer af udvalget varetager andre kommunale hverv.

### **Beslutning Plan og Teknik den 12-12-2023**

Der forelå intet til drøftelse.

### **Sagsfremstilling**

Det fremgår af Kolding Kommunes Regulativ om Vederlag og godtgørelse til Byrådets medlemmer, punkt 2, at der kan tillægges erstatning for tabt arbejdsfortjeneste for varetagelse af andre kommunale hverv, når deltagelsen sker efter anmodning fra Byrådet eller et af Byrådets udvalg, på grund af en protokolleret beslutning.

*Aktivitet:*

Ingen.

## **Punkt 14: Orienteringspunkter**

### **Resumé**

På mødet orienteres om nyt fra By- og Udviklingsforvaltningen inden for udvalgets område.

### **Sagen behandles i**

Plan og Teknik.

### **Forslag**

By- og udviklingsdirektøren foreslår,

at orienteringen tages til efterretning.

### **Beslutning Plan og Teknik den 12-12-2023**

Godkendt.

### **Sagsfremstilling**

Der kan ikke træffes beslutning under punktet, fordi det kun er et orienteringspunkt.

### **Bilag**

Opstart af Lokalplan 0831-33-01

## **Punkt 15: Orientering fra formanden**

### **Resumé**

Orientering fra formanden.

### **Sagen behandles i**

Plan og Teknik.

### **Beslutning Plan og Teknik den 12-12-2023**

Godkendt.

## **Punkt 16: Underskriftsark**

### **Resumé**

Udvalget skal godkende referatet.

Dette gøres ved, at hvert medlem, der har deltaget i mødet, underskriver ved at trykke på ”Godkendt” i sagen Underskriftsark.

### **Sagen behandles i**

Plan og Teknik.