

# REFERAT Miljøudvalget d. 01-12-2014

**Mødedato** Mandag d. 01. december 2014 kl. 11:30

**Mødested** Nytorv 11, mødelokale 1.2 Vest

**Mødedeltagere** Birgitte Kragh Thomsen, Poul Erik Jensen, Christian Haugk, Tanya Buchreitz Jensen, Eea Haldan Vestergaard, Benny Dall, Oluf Lykke Nielsen, Oluf Lykke Nielsen

## Indholdsfortegnelse

Energipark i Kolding Kommune.....	3
Grundlag for medfinansiering af klimaprojekter.....	7
Miljøpolitik, bevillingskontrol ultimo 2014.....	12
Budget 2014 - Bevillingsstatus pr. 31. oktober 2014.....	13
Miljøpolitik, overførsler af rådighedsbeløb fra 2014 til 2015.....	16
Ansøgning om udgiftsneutrale anlægbevillinger til forundersøgelser for miljøprojekter.....	18
Orienteringspunkt.....	22
Orientering fra formanden.....	23
Deltagelse i aktiviteter.....	24

# Punkt 1: Energipark i Kolding Kommune

14/41

## Resumé

I Miljøudvalgets politik spiller klima og energi en vigtig rolle, ligesom energi er valgt som fokusområde for 2014 og 2015.

Forvaltningen har efter politisk ønske arbejdet med muligheder for at etablere en energipark i kommunen, der indeholder flere former for vedvarende energi og som placeres sammen.

Det er tanken, at der udpeges et eller flere større områder, hvor disse energiformer kan placeres og tænkes sammen. De energiformer, som forvaltningen har vurderet ville kunne indgå i en samlet løsning, er vindmøller, biogasproduktion, solceller/fangere samt overskudsvarme fra virksomheder.

Forvaltningen har derfor taget udgangspunkt i de allerede foretagne screeninger af vindmølleområderne, biogasudpegningen og i forhold til solceller, forudsat at disse ville kunne indpasses i det samlede projekt ud fra en konkret vurdering.

## Sagen behandles i

Miljøudvalget.

## Forslag

By- og udviklingsdirektøren foreslår,

at Miljøudvalget tager redegørelsen til efterretning.

## Sagsfremstilling

*Vindmøller:*

Kolding Kommunes vindmølleplan blev vedtaget i november 2011 som del af kommuneplanen. I planen blev der udpeget i alt 9 områder med mulighed for at opstille op til 24-39 vindmøller.

Områderne var:

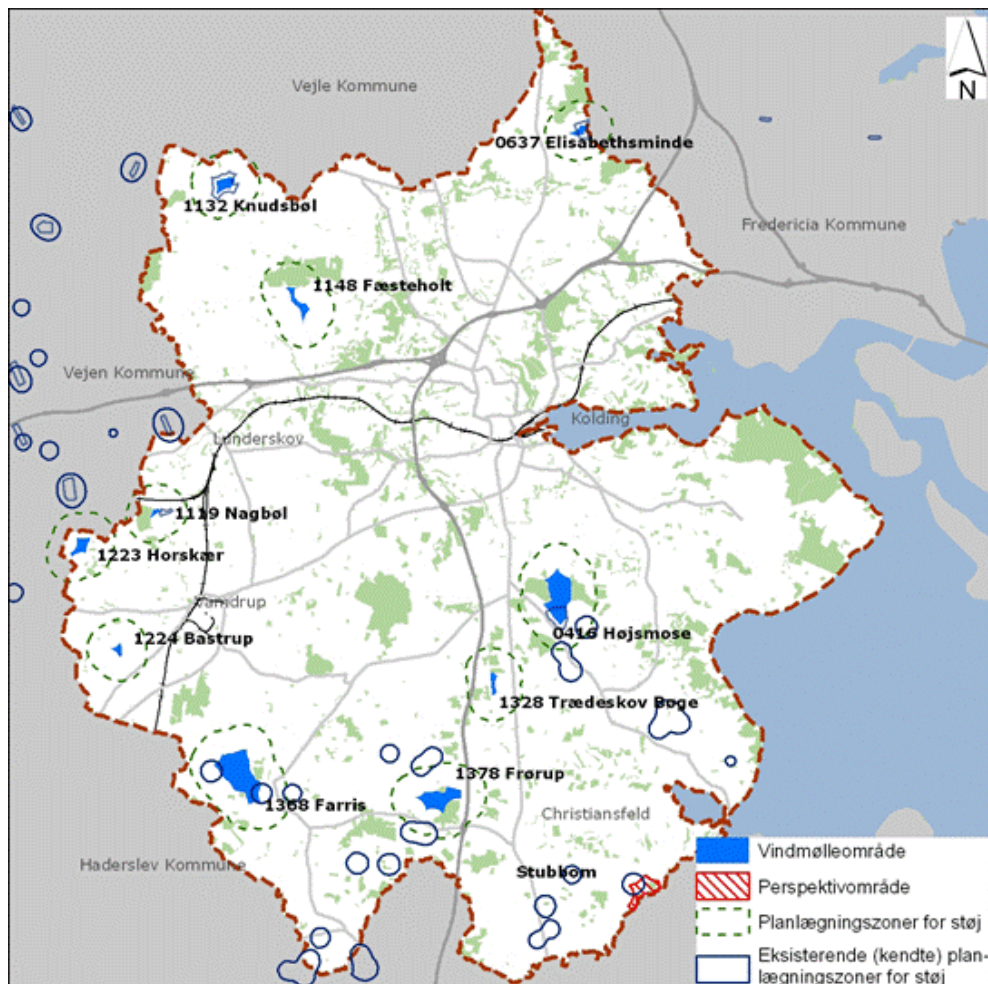
- Elisabethsminde: 2 vindmøller
- Knudsbøl: 3 vindmøller
- Nagbøl: 2 vindmøller
- Horskær: 3-6 vindmøller
- Farris: 3-7 vindmøller
- Frørup: 3-5 vindmøller
- Trædeskov Bøge: 3 vindmøller (efterfølgende udtaget af planen)
- Højsmose: 3-7 vindmøller
- Fæsteholt: 2-4 vindmøller

I forbindelse med udarbejdelsen af vindmølleplanen blev der foretaget screeninger af hele kommunen for, hvor der lovligt og hensigtsmæssigt kunne planlægges nærmere for store vindmøller. De parametre, der blev lagt til grund, var primært lovpligtige afstandskrav til naboer i forhold til støj og visuelle gener, samt påkrævede afstandskrav til veje, baner, luftfart mv.

Ud over screeningsmetoden (udpegning af ”hullerne i osten”) er de konkrete udpegninger blevet valgt og vurderet i forhold til overordnede landskabs- og naturhensyn samt en samlet optimering af antallet af møller med mindst mulig samlet påvirkning.

Udmøntningen af vindmølleplanen er aktuelt sat i bero og afventer en igangværende statslig undersøgelse af de sundhedsmæssige forhold. Rapporten forventes at foreligge ultimo 2016.

Kortet viser de udpegede vindmølleområder.



I forhold til at placere en større energipark i kommunen, ud fra en overordnet strategisk tilgang (landskabelige hensyn og lav bolig-tæthed), vurderes det, at der vil være sammenfald med mindst et af de udpegede vindmølleområder.

I forhold til at udnytte et eller flere af vindmølleområderne som energipark, har forvaltningen vurderet hvilke områder, der har potentiale for at blive udvidet ved at øge antallet af møller. Tætheden af bebyggelse i det åbne land i Kolding Kommune er imidlertid så høj, at det vil være nødvendigt at opkøbe et uforholdsmæssigt stort antal boliger for at øge antallet af vindmøller. Desuden har boligerne i det åbne land i Kolding kommune en relativt høj ejendomsværdi. Det betyder, at det ikke vurderes realistisk at udvide vindmølleområderne.

Muligheden for at udvide områderne, ud fra en økonomisk betragtning, er ligeledes undersøgt nærmere af de ansøgere, kommunen har haft kontakt med.

#### *Biogas:*

I forbindelse med udarbejdelse af kommuneplanen blev der foretaget en screening af kommunen for potentielle områder, hvor der ville kunne placeres biogasanlæg. I denne screening indgik som hovedhensyn beliggenhed i forhold til gylle/husdyrgrundlag, natur- og landskabshensyn, kulturmiljøer og fredede fortidsminder, vej- og tilkørselsforhold samt nabohensyn.

Der blev på et overordnet niveau udarbejdet et kort over kommunen, der viste, hvor der potentielt ville kunne ligge biogasanlæg og hvor det på forhånd vurderedes problematisk.

Screeningen er foretaget på et overordnet niveau, uden at det er bearbejdet mere detaljeret. Screeningen viser, at der flere steder i kommunen, ud fra en konkret vurdering, ville kunne placeres biogasanlæg. Der er særligt gunstige muligheder omkring Vamdrup. Forvaltningen har fået en konkret henvendelse om placering af et biogasanlæg ved Christiansfeld. Der er dog endnu ikke fundet en tilfredsstillende lokalitet til biogasanlægget.

Kortet viser zoner for placering af biogasanlæg.

## GIS1

Arealbindinger

Gunstig zone

Vurderingszone


kommunen

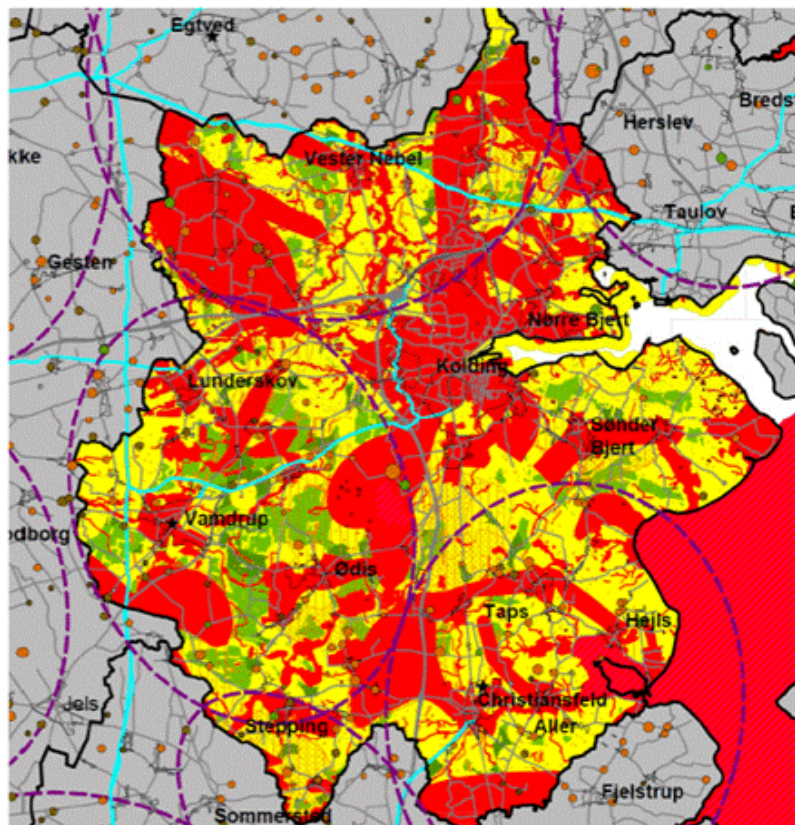
Vurderingszone

anden myndighed

Restriktiv zone

- Kirkebyggeleje
- Strandbeskyttelsesleje
- Graveområder
- Natura 2000-områder
- 53-naturområder
- Indvindingsoplande til vandværker
- 300m beskyttelseszone drikkevandsboringer
- Kommuneplanlagte støj/lufttilsømsområder
- Fredede områder
- Fredakov

 Biogassekretariatet



*Sol:*

Der er ikke foretaget en konkret screening for udlægning af større solcelleområder eller solfangerområder i kommunen. Der er gode erfaringer med solfangere i forbindelse med Christiansfeld Fjernvarme, hvor der er udlagt et større område med solfangere, som fortrænger en stor del af naturgasanvendelsen i Christiansfelds varmeforsyning. Der er udarbejdet en lokalplan for det udlagte areal. Det er vurderingen, at sol ville kunne integreres i eller i tilknytning til en energipark, afhængig af afsætningsmulighederne.

Samlet set vurderer forvaltningen, at vindmølleområdet Farris ville være det mest oplagte område at inddrage i tilknytning til en energipark, da det er det vindmølleområde, der ligger tættest på Vamdrup (5 km fra Vamdrup), som ser ud til at have de bedste forudsætninger for placering af et biogasanlæg. Vindmølleområdet Farris er et af de største vindmølleområder og forvaltningen vurderer, at der kan suppleres med sol i området efter en konkret vurdering. Vindmølleområdet Farris ville også kunne indgå som supplement til biogas og sol i Christiansfeld.

I dag supplerer Rockwool med overskudsvarme til fjernvarmenettet i Vamdrup og forvaltningen vurderer på baggrund af dialog med andre virksomheder, at der vil være potentiale for mere overskudsvarme.

I Christiansfeld viser den konkrete henvendelse, at der er potentiale for at afsætte biogas til procesenergi i lokale virksomheder.

Forvaltningen anbefaler derfor, at der arbejdes videre med den konkrete henvendelse i Christiansfeld, og at der samtidig arbejdes videre med et konkret oplæg til etablering af Energipark Vamdrup. Dette indebærer en afdækning af mulighederne for etablering af det planlægningsmæssige grundlag for placering af biogas, etablering af vindmølleområdet Farris og placering af sol i området. Endvidere skal der indgås samarbejde med de lokale aktører.

## Beslutning Miljøudvalget den 01-12-2014

Et flertal i Miljøudvalget (udvalget med undtagelse af Oluf Lykke Nielsen) besluttede,

at forvaltningen pålægges at der arbejdes videre med et konkret oplæg til etablering af Energipark Vamdrup. Dette indebærer en afdækning af mulighederne for etablering af det planlægningsmæssige grundlag for placering af biogas, etablering af vindmølleområdet Farris og placering af sol i området. Endvidere skal der indgås samarbejde med de lokale aktører,

at forvaltningen pålægges at undersøge mulighederne for etablering af flere energiparker med udgangspunkt i Kolding Kommunes vindmølleplan,

at forvaltningen pålægges at indhente erfaringer ved udlægning af nye biogasanlæg i henhold til lugt og trafikgener.

Et mindretal i udvalget (Oluf Lykke Nielsen) er enig i flertallets indstilling, med den bemærkning, at vindmøller udgår.

## Punkt 2: Grundlag for medfinansiering af klimaprojekter

12/6918

### Resumé

Kolding Kommune har i klimatilpasningsplanen peget på 172 oversvømmelsestruede områder. Kommunen har i samarbejde med Kolding Spildevand valgt at prioritere 6 af de udpegede områder med henblik på at afklare, hvordan tag- og overfladevand kan håndteres, så risikoen for oversvømmelser reduceres. De valgte områder har et stort potentiale for at sammentænke rekreative værdier med håndtering af trusler fra oversvømmelser.

Kolding Kommune og Kolding Spildevand ønsker at samarbejde om klimatilpasningstiltag (projekter) i forhold til håndtering af tag- og overfladevand.

Projekterne kan finansieres ved hjælp af en medfinansieringsordning. Indtil udgangen af 2014 kan der opnås 100 % medfinansiering, hvis kommune og spildevandsselskab indgår aftale forinden. Det betyder, at den del af projekterne, der vedrører tag- og overfladevand, kan finansieres via spildevandstaksterne.

Selvom aftalen mellem Kolding Kommune og Kolding Spildevand indgås i år, betyder det ikke, at projekterne skal igangsættes med det samme. Projekterne kan endvidere udføres over en længere årrække, og de kan forkastes igen, hvis det besluttes, at der ikke skal arbejdes videre med dem.

Aftalen mellem Kolding Kommune og Kolding Spildevand indgås alene mellem kommune og spildevandsselskab. Aftalen sendes først videre, når der søges om medfinansiering af et eller flere af projekterne ved Forsyningssekretariatet. Hvis Forsyningssekretariatet godkender det ønskede tillæg til prisloftet, kan projektet igangsættes.

De 6 projekter kan igangsættes, når kommune og spildevandsselskab ønsker det – dog tidligst fra 2016. Alle projekter indstilles til godkendelse i Byrådet (anlægsbevilling), inden ansøgning sendes til Forsyningssekretariatet.

Materialet fra den videregående undersøgelse i de 6 områder danner sammen med aftalen mellem Kolding Kommune og Kolding Spildevand grundlag for ansøgningen til Forsyningssekretariatet.

### Sagen behandles i

Plan- og Boligudvalget, Miljøudvalget, Teknikudvalget, Økonomiudvalget og Byrådet.

### Forslag

By- og Udviklingsdirektøren foreslår,

at grundlag for medfinansiering af klimaprojekter vedtages, så der kan opnås 100 % medfinansiering via medfinansieringsordningen.

### Sagsfremstilling

Et af fokusområderne i Kolding Kommunes udvalgspolitik for Miljøområdet 2014 – 2018 er spildevand og herunder en konkretisering af projekter som opfølgning på klimatilpasningsplanen.

Kolding Kommune har i første omgang foretaget en videregående undersøgelse i 6 oversvømmelsestruede områder for at få afklaret, hvordan tag- og overfladevand kan håndteres, så risikoen for oversvømmelser reduceres. Det drejer sig om områder i Kolding og Christiansfeld. Områderne er beliggende ved Rylevej, Skovvangen, Byparken/Legeparken, Slotssøen (Behrensvej), Søndergade og ved Genforeningspladsen (Kongensgade og Borgmestervej) i Christiansfeld. Se figur 1.

Kolding Kommune og Kolding Spildevand har mulighed for at samarbejde om disse klimatilpasningstiltag (projekter) i forhold til tag- og overfladevand.

Projekterne kan finansieres ved hjælp af en medfinansieringsordning. Indtil udgangen af 2014 kan der opnås 100 % medfinansiering, hvis kommune og spildevandsselskab indgår aftale forinden. Det betyder, at den del af projekterne, der vedrører tag- og overfladevand, kan finansieres via spildevandstaksterne.

Selvom aftalen mellem Kolding Kommune og Kolding Spildevand indgås på nuværende tidspunkt, betyder det ikke, at projekterne skal igangsættes med det samme. Projekterne kan udføres over en længere årrække, og de kan forkastes igen,

hvis det besluttes, at der ikke skal arbejdes videre med dem.

### *Klimatilpasningsplan*

Byrådet vedtog d. 23. juni 2014 Klimatilpasningsplan for Kolding Kommune 2013 – 2025.

Planen peger på 172 oversvømmelsestruede områder fordelt over hele kommunen. 25 af disse områder er prioriteret højere end de resterende områder. Det er disse områder Kolding Kommune og Kolding Spildevand i første omgang har foretaget en videregående undersøgelse af, med henblik på eventuelle klimatilpasningstiltag. Kolding Kommune og Kolding Spildevand har haft Orbicon til at screene de prioriterede områder, for at vurdere, i hvilket omfang de kan indgå under medfinansieringsordningen via en aftalekontrakt mellem Kolding Kommune og Kolding Spildevand.

### *Medfinansieringsordningen*

Medfinansieringsordningen giver spildevandsselskaberne i Danmark mulighed for at medfinansiere kommunale klimatilpasningsprojekter over spildevandstaksterne. Det er dog udelukkende medfinansiering, der vedrører håndtering af tag- og overfladevand.

Spildevandsselskabernes mulighed for medfinansiering dækker både anlægs- og driftsomkostninger, uden at spildevandsselskaberne kommer til at eje de nye anlæg. Det er kommunen, der ejer og driver disse anlæg.

For at projekterne skal kunne indgå under medfinansieringsordningen, skal de være billigere end de traditionelle afløbstekniske løsninger, som spildevandsselskaberne normalt etablerer. Projekterne vil derfor som oftest være terrænbaserede løsninger.

Det er spildevandsselskabet, der indleverer ansøgningen til Forsyningssekretariatet om tillæg til prisloftet jf. Vandsektorlovens § 6. Hvis Forsyningssekretariatet godkender det ønskede tillæg til prisloftet, kan projektet igangsættes.

Kolding Kommune hjemtager lånene til de enkelte projekter og opkræver renter og afdrag hos spildevandsselskabet, på den del af projektet som selskabet kan deltage i. Eventuelle driftsomkostninger afholdt af kommunen vil ligeledes blive opkrævet hos spildevandsselskabet. Hvis der er dele af projekterne, der skal finansieres af kommunen, vil det ske indenfor Miljøpolitikens budget.

Ordnningen med 100 % medfinansiering genoptages muligvis fra d. 1. januar 2015 og et år frem, hvor der evt. bliver mulighed for at få flere klimatilpasningsprojekter til håndtering af tag- og overfladevand ind under samme finansieringsmulighed.

### *Aftalekontrakt*

Aftalen (bilaget – Aftaleudkast\_medfinansiering) vedrører de 6 projekter, der er beskrevet længere nede i teksten. Aftalen og screeningen af de 6 områder danner grundlag for ansøgningen til forsyningssekretariatet.

Det er Kolding Kommune, der bliver projektejer, og som styrer alle dele af projektanlæggets etablering – herunder indhentelse af fornødne tilladelser, gennemførelse af udbud og indgåelse af kontrakter om etableringen. Kolding Spildevand skal i hele etableringsfasen stå til rådighed for drøftelser med kommunen om projektet. Der er afsat økonomi til både projektering og administration i det økonomiske estimat, der sendes til Forsyningssekretariatet.

Det er Kolding Spildevand, der afholder anlægs-, drifts- og vedligeholdelsesomkostninger, som er nødvendige af hensyn til håndteringen af tag- og overfladevand i de beskrevne projekter. Ønsker Kolding Kommune at udbygge projekterne med forskellige rekreative tiltag, afholdes denne udgift af kommunen – herunder også afledt drift af Miljøpolitikens budget. Kommunen kan dermed selv bygge ovenpå, hvis der er ønske om det i de forskellige områder.

Det er Kolding Kommune, der driver og vedligeholder og evt. ombygger projektanlægget i hele anlæggets levetid, så det lever op til Spildevandsforsyningselskabets forudsætninger om håndtering af tag- og overfladevand.

Det er Kolding Kommune, der løbende skal oplyse Kolding Spildevand om tidsplan og økonomi under projekternes udførelse. I driftsfasen skal Kolding Kommune aflægge status for driften med tilhørende økonomi til Kolding Spildevand for det forløbne kalenderår. Af regnskabet skal det fremgå, hvilke udgifter, der skal afholdes af Kolding Spildevand.

Aftalen kan opsiges af begge parter med forskellige vilkår. Vilkårene er beskrevet i aftalen.

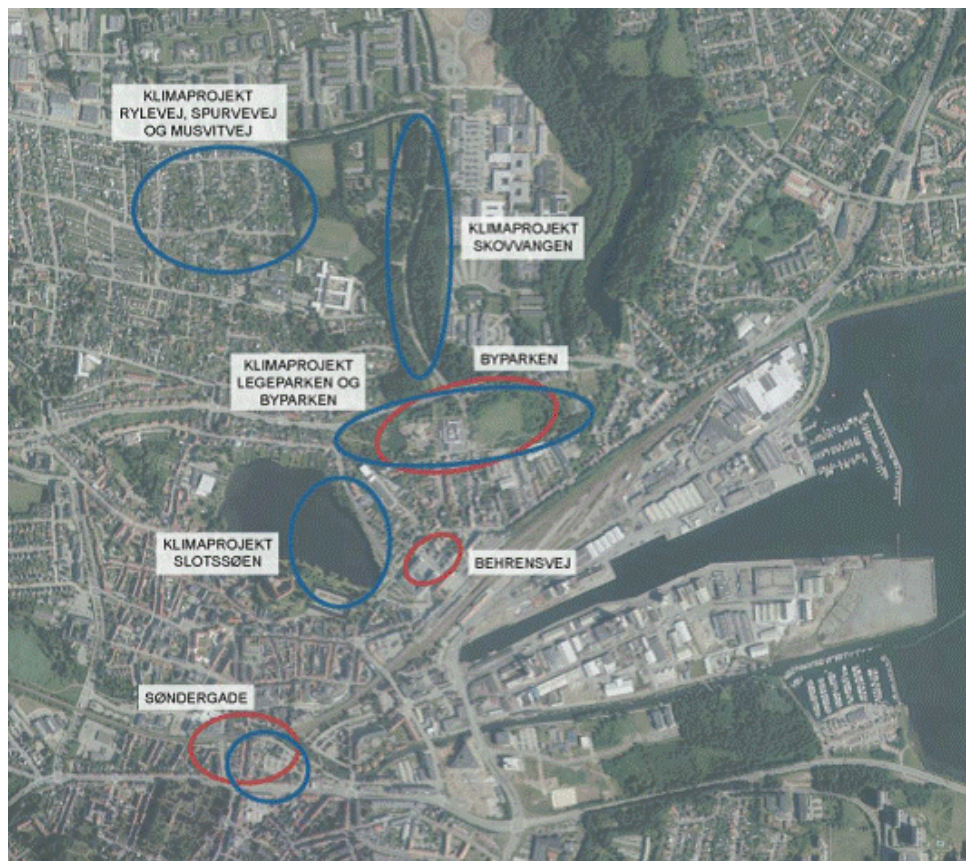
Aftalen mellem Kolding Kommune og Kolding Spildevand indgås alene mellem kommune og spildevandsselskab. Aftalen sendes først til Forsyningssekretariatet, når kommune og spildevandsselskab er enige om at gå i gang med et af aftalens projekter. Før projekterne igangsættes skal Forsyningssekretariatet godkende disse, så der er sikkerhed for at

udgifterne kan indgå i spildevandstaksterne. Dette er vigtigt for at kende udgiftsfordelingen mellem spildevandsselskabet og Kolding Kommune.

Tidspunktet for opstart af projekterne er ikke endeligt fastlagt, men kan tidligst blive fra 2016. Alle projekter indstilles til godkendelse i Byrådet (anlægsbevilling) inden ansøgning sendes til Forsyningssekretariatet. Hvis der er dele af projekterne, som kræver kommunal finansiering, vil det ske indenfor miljøpolitikens budget.

### *Klimatilpasningsprojekterne*

I det følgende gennemgås de 6 klimatilpasningsprojekter. Områderne i Kolding by kan ses på nedenstående figur 1.



Figur 1 Klimaprojekter i Kolding.

#### *Klimaprojekt 1: LAR på Rylevej*

Der har gentagne gange været problemer med oversvømmelser af huse og haver langs Rylevej. Oversvømmelsesproblemerne stammer fra overfladeafstrømning fra terrænoplandet. Oversvømmelserne opstår i de situationer, hvor der er meget stor overfladeafstrømning. For at afhjælpe det, er der behov for at styre overfladeafstrømningen på en måde, så vandmængderne ikke gør skade.

For at afhjælpe oversvømmelserne skal der etableres regnvandsbede langs Rylevej, hvor en del af afstrømningen kan nedsive. Når afstrømningen er for stor til at kunne håndteres i regnvandsbedene, skal vandet strømme på vejen mod Skovvangens grønne lavninger (se klimaprojekt 2). Fra Rylevej ledes vandet mod øst til Skovvangen via Spurvevej og Musvitvej. På den vestlige del af Spurvevej, hvor der er en forhøjning i terrænet, etableres der en underføring.

Projektet skal endeligt tilpasses trafikplanlægningen.

#### *Klimaprojekt 2: Grønne lavninger langs Skovvangen*

Der har gentagne gange været oversvømmelser i området ved Byparken og Legeparken og de tæt ved liggende huse. En screening har vist, at store mængder regnvand ledes via Skovvangen ned mod området. Vandet stammer dels fra det separatkloakerede opland nord for Lærkevej og dels fra det fælleskloakerede opland vest for Skovvejen og syd for Lærkevej.

Projektet vil konkret bidrage til at afhjælpe oversvømmelsesproblemerne neden for Skovvangen. Derudover indgår projektet sammen med de øvrige klimatilpasningsprojekter i en helhed, som sammen bidrager til at afhjælpe oversvømmelsesproblemerne i det centrale Kolding.

Projektet tager udgangspunkt i de muligheder, terrænet giver for at skabe grønne lavninger (en række tværgående diger) langs Skovvangen, hvor overfladevand kan forsinkes, inden det ledes videre mod Byparken og Legeparken. Som led i projektet ændres afvandingen af vejen, så vejvandet ledes ud i de grønne lavninger. Projektet planlægges, så det kan håndtere en 100 års hændelse.

### *Klimaprojekt 3: Klimatilpasning i Legeparken og Byparken*

Området omkring Legeparken og Byparken ligger i et lavtliggende bælte, som modtager store mængder overfladevand i situationer med store afstrømninger. Det er især fra Skovvangen, men også fra Kolding Sygehus og arealet syd for Byparken. Oversvømmelsen opstår især, fordi afstrømningen ledes til allerede fyldte fællesledninger og grøfter langs Grønningen og Byparkens sydlige kant. I tilfælde med kraftig regn sker der en tilbagestuvning i ledningen, hvilket giver problemer med oversvømmelser.

Projektet i Legeparken og Byparken bidrager til en afhjælpning af problemerne i Legeparken og sammen med de øvrige projekter i en helhed, som sammen bidrager til at afhjælpe oversvømmelsesproblemerne i det centrale Kolding.

Projektet arbejder med at styre afstrømningen sikkert gennem Legeparken og ud til Slotssøen ved at udvide og brinksikre et eksisterende vandløb, der bl.a. åbnes på en rørlagt strækning. Derudover udnyttes Byparken som tørt forsinkelsesbassin, som kan aflaste området, når Slotssøens kapacitet er nået. Som led i projektet etableres endvidere en styring af vandet mellem de to parker vha. en nedsenkning i terrænet. Desuden styres vandet mellem Slotssøen og Byparken ved hjælp af et styret reguleringsbygværk. Målet er således at lede vandet uden om de ledninger, som har kapacitetsproblemer, samt at skabe forsinkelsesvolumener, så vandet tilbageholdes, til der er plads i ledningerne. Projektet udformes til at kunne håndtere en 100 års hændelse.

### *Klimaprojekt 4: Forsinkelse i Slotssøen*

Der har gentagne gange været opstuvning af vand omkring Behrensvej ved Kolding Bibliotek.

Slotssøen modtager i dag store mængder vand, der løber til havnen via Slotssøledningen. Ledningen fungerer samtidig som overløbsledning for et fælleskloakeret område opstrøms Behrensvej. Når kapaciteten i fælleskloakken nås, og ledningen samtidig er fyldt med vand fra Slotssøen, kan der ikke ske overløb fra fællessystemet, og i stedet strømmer der opblandet spildevand på terræn omkring Behrensvej.

Projektet vil konkret afhjælpe stuvningsproblemerne omkring Behrensvej. Samtidig er det en vigtig brik i hele klimatilpasningen af Kolding Midtby, idet projektet bidrager til løsning af en række problemer i opstrøms liggende områder, hvor der bliver mulighed for, at store mængder vand ledes ned gennem systemet og ud i Slotssøen.

For at afhjælpe oversvømmelsesproblemerne er der behov for, at kunne begrænse tilstrømning af vand fra Slotssøen til Slotssøledningen, så Slotssøledningen ikke overbelastes, og der bliver afledningsmulighed for vandet fra området omkring Behrensvej. Samtidig er der behov for at øge forsinkelseskapaciteten i Slotssøen, så vand kan tilbageholdes her, til der er plads i ledningen. Det gøres ved at etablere et automatisk styret overløbsbygværk ved Slotssøens udløb til Slotssøledningen. For enden af Slotssøledningen etableres en pumpestation med skybrudpumpe til brug i situationer med høj vandstand i Kolding Havn. Dette vil sikre, at der kan ske afløb til Slotssøen, selv når vandstanden i havnen begrænser udløbet via Slotssøledningen.

### *Klimaprojekt 5: LAR i Søndergade*

I Søndergade har der gentagne gange været problemer med oversvømmelser fra de fælleskloakerede ledninger ved kraftige nedbørshændelser. Specielt omkring viadukten står der store mængder fortyndet spildevand på terræn. Afstrømningen ad Søndergade er medvirkende til at flere butikker har oplevet oversvømmelser. Overfladeafstrømningen foregår i dag via Haderslevvej til bl.a. Søndergade og Bredgade.

For at afhjælpe dette skal en del af overfladeafstrømningen fra oplandet på kontrolleret vis forsinkes og ledes til Kolding Å via Søndergade i åbne render i belægningen. Overfladevand ledes til en stor rist med underliggende faskine i den sydlige ende af Søndergade. Regnvandsbedet vil dels bremse afstrømningen, og dels rense vandet, der bl.a. kommer fra større trafikerede veje. I projektet er det vurderet muligt at håndtere 50 % af afstrømningen fra oplandet gennem Søndergade. De øvrige 50 % skal ledes til Bredgade.

Vandhåndteringen i Søndergade kombineres med en delvis afkobling af vand fra de af gadens tagrender, der vender ind mod Søndergade.

Ved ekstreme nedbørshændelser ledes det til et forsinkelsesbassin på parkeringspladsen ved Riberdyb og efterfølgende til Kolding Å.

### *Klimaprojekt 6: LAR på Genforeningspladsen i Christiansfeld*

Projektet har til hensigt at undgå at overfladevand i ekstremesituationer strømmer til lavningen i området ved Christiansfeld centrum (Lindegade). Formålet med projektet er at undgå, at historiske huse oversvømmes ved nedbørshændelser.

For at reducere risikoen for ødelæggelser afkobles og styres den terrænbaserede strømningsvej, så vandet ledes til Genforeningspladsen i stedet for at løbe til området ved Christiansfeld centrum. Der etableres et skybrudsbassin på Genforeningspladsen med forsinkelsesvolumen og aflastning til en eksisterende overløbsledning, som ledes til direkte udløb i Taps Å.

Terrænoplandets overfladeafstrømning håndteres på vejene Kongensgade og Borgmestervej. De eksisterende grønne arealer på Kongensgade omlægges til regnvandsbede, der håndterer overfladeafstrømningen på den nordligste del af vejen. Regnvandsbedene vil håndtere hverdagshændelser, og ved ekstreme nedbørshændelser ledes afstrømningen direkte mod skybrudsbassinet ved Genforeningspladsen. På Borgmestervej etableres der en skybrudsvej for overfladesafstrømning fra villakvarterene nord og nordøst herfor, således, at overfladevand som. i ekstremesituationerne ikke kan aflastes via det almindelige separatsystem. styres mod Genforeningspladsen.

Vejvandet på Kongensgade og Borgmestervej bliver afkoblet fra fællessystemet, og vejristene på den nordligste del af Kongensgade og på Borgmestervej afblændes. Vejafvandingen håndteres i stedet på terræn og ledes til Genforeningspladsen. Der frigøres dermed kapacitet nedstrøms i fællessystemet.

### *Omkostninger*

Det vurderes, at den samlede pris for projekterne bliver 117.360.000 kr. med følgende fordeling:

Klimaprojekt 1: LAR på Rylevej: 12.000.000 kr.

Klimaprojekt 2: Grønne lavninger langs Skovvangen: 30.000.000 kr.

Klimaprojekt 3: Klimatilpasning i Legeparken og Byparken: 5.040.000 kr.

Klimaprojekt 4: Forsinkelse i Slotssøen: 10.800.000 kr.

Klimaprojekt 5: LAR i Søndergade: 48.720.000 kr.

Klimaprojekt 6: LAR på Genforeningspladsen, Christiansfeld: 10.800.000 kr.

Kolding Spildevand har oplyst, at spildevandsafgiften øges med 1-2 kr./m<sup>3</sup>, såfremt alle projekter igangsættes samtidigt.

## **Centralforvaltningens bemærkninger**

Der er ikke yderligere bemærkninger til punktet.

## **Beslutning Plan- og Boligudvalget den 10-11-2014**

Forslaget indstilles til godkendelse.

## **Beslutning Miljøudvalget den 01-12-2014**

Forslaget indstilles til godkendelse.

## **Beslutning Teknikudvalget den 01-12-2014**

Forslaget indstilles til godkendelse.

## **Bilag**

Aftaleudkast\_medfinansiering1.pdf

## **Punkt 3: Miljøpolitik, bevillingskontrol ultimo 2014**

14/6452

### **Resumé**

Bevillingskontrol pr. 30. september 2014 for Miljøpolitik.

Bevillingskontrollen giver ikke anledning til bevillingsmæssige ændringer for Miljøpolitikens område.

### **Sagen behandles i**

Miljøudvalget.

### **Forslag**

By- og udviklingsdirektøren foreslår,

at bevillingskontrollen pr. 30. september 2014 tages til efterretning.

### **Sagsfremstilling**

Denne bevillingskontrol danner grundlag for udarbejdelsen af det forventede årsregnskab 2014, hvorfor bevillingshaveren skal foretage en total gennemgang af samtlige bevillings- og budgetposter.

Bevillingskontrollen skal indeholde budgetmæssige tilpasninger og skal være udgiftsneutral i forhold til forbrug af likvide aktiver.

Byrådet har vedtaget, at der for serviceudgifter kan overføres overskud og underskud svarende til 5 % af politikområdets samlede bruttodriftsbevilling.

Bevillingskontrollen giver ikke anledning til bevillingsmæssige ændringer for Miljøpolitikens område.

Overførslen fra 2014 til 2015 foretages i april 2015.

### **Centralforvaltningens bemærkninger**

Der er ikke yderligere bemærkninger til sagen.

### **Beslutning Miljøudvalget den 01-12-2014**

Godkendt.

## Punkt 4: Budget 2014 - Bevillingsstatus pr. 31. oktober 2014

14/4976

### Resumé

For Miljøpolitik er der pr. 31. oktober 2014 en forbrugsprocent vedrørende serviceudgifter med overførselsadgang på 66 % svarende til det forventede.

Der er ikke kendskab til forhold, der ikke kan afholdes inden for budgettet. På nuværende tidspunkt forventes budgettet overholdt og en mulig overførsel fra 2014 til 2015 vil være i størrelsesorden 200.000 kr. mindre end det korrigerede budget. Beløbet er reserveret til eventuelle uforudsete udgifter, som erfaringsmæssigt opstår i løbet af året under Miljøpolitik. Det er først muligt at opgøre det nøjagtige overførselsbeløb ultimo 2014 for Miljøpolitik.

### Sagen behandles i

Miljøudvalget.

### Forslag

By – og udviklingsdirektøren foreslår,

at orienteringen tages til efterretning.

### Sagsfremstilling

For Miljøudvalget kan budgetrealiseringen pr. 31. oktober 2014 vedrørende serviceudgifter med overførselsadgang opstilles som nedenstående. Oprindeligt budget er ikke medtaget, idet området har gennemgået en tilpasning af konti og det vil give et forkert billede af budgettet:

(Beløb i 1.000 kr.)

	Korrigeret budget	Forbrug	Forbrugsprocent	Forventet forbrugsprocent pr. 31/10-14	Note
Naturgenopretning og formidlingsprojekt	1.810	1.315	73%	73%	1
Vandløbsopgaver	2.200	1.931	88%	88%	2
	0	0	0%	0%	
Vandforsyning	455	443	97%	80%	3
	0	0	0%	0%	
Batterier	251	0	0%	0%	4
	0	0	0%	0%	
Miljøbeskyttelse, tilsyn og godkendelser	2.360	1.515	64%	64%	5
	-1.050	-29	3%	3%	
Klima og bæredygtighed	1.256	1.157	92%	92%	6
	-122	-179	147%	147%	
Natur og vand projekter	1.137	1.197	105%	94%	7
	0	-49	0%	0%	

Kystvande	399	248	62%	62%	8
	0	0	0%	0%	
Naturvejledning	580	593	102%	102%	9
	-419	-321	77%	77%	
Skadedyr	3.000	941	31%	35%	10
	-3.001	-2.965	99%	99%	
Miljøudvalget	40	41	102%	102%	11
	0	0	0%	0%	
I alt	<b>8.896</b>	<b>5.837</b>	<b>66%</b>	<b>66%</b>	

Note:

#### 1. Naturgenopretning og formidlingsprojekter

Udgifterne vedrører naturpleje på tør natur, naturpuljen, fortidsminder, mindre vandløbsprojekter, bjørneklobekæmpelse samt stier og kortborde.

#### 2. Vandløbsopgaver

Udgifterne vedrører vandløbsvedligeholdelse, mindre vandløbsprojekter og omklassificering af vandløb. Den høje forbrugsprocent skyldes, at vandløbsvedligeholdelsen nu er foretaget og betalingen herfor næsten afsluttet.

#### 3. Vandforsyning

Udgifterne vedrører tilsyn og godkendelser med vandværker og udarbejdelse af indvindingstilladelser, samt undersøgelse af bly i forsyningsledninger. Den høje forbrugsprocent skyldes, at løn til medarbejder for hele året er overført til konto 6.

#### 4. Batterier

Renovationsudgifter til håndtering af batterier. I forbindelse med årsregnskabet for 2014 vil forbruget blive opgjort. Den samlede årlige udgift forventes at kunne holdes indenfor det budgetterede beløb.

#### 5. Miljøbeskyttelse, tilsyn og godkendelser

Udgifterne vedrører drift af området, herunder tilsyn og godkendelser i forbindelse med landbrugsejendomme, industrivirksomheder, svømmebade, jordforurening samt miljøportal, egenfinansiering mv., herunder konsulentbistand, miljøvagtssamarbejde. Indtægten vedrører brugerbetaling i forbindelse med tilsyn og godkendelser, der dog overvejende opkræves samlet pr. 1. november.

#### 6. Klima – og bæredygtighed

Udgiften vedrører miljøscreeninger og vurderinger, varmesagsbehandling, spildevandsopgaver, grøn Erhvervs vækst, Green Cities, drift af Grøn Butik-ordningen, Grønne institutioner, samt klima- og energiprojekter. Den høje forbrugsprocent skyldes, at løn til medarbejder for hele året er overført til konto 6.

#### 7. Natur – og vandprojekter

Udgiften vedrører udgifter til forskellige projekter, herunder Skamlingsbanken, Harteværket, Naturpark Lillebælt, Kongeåstien mv. Den høje forbrugsprocent skyldes øgede udgifter til projekt Skamlingsbanken, som følge af en ny ansøgningsrunde til andre fonde og en ekstra indsats i forbindelse med projekt Harteværket. Overforbruget dækkes ind af et tilsvarende mindre forbrug fra andre konti.

#### 8. Kystvande

Udgiften vedrører badevandskontrol, varslingsystem, blå flag, samt sagsbehandling af bade – og bådbroer, adgangsforhold mv.

#### *9. Naturvejledning*

Indtægten er tilskud fra Friluftsrådet - 110.000 kr. og Harteværket - 80.000 kr. til udvikling af naturvejledningen og naturvejledning på Brødsgård og Harteværket. Den høje forbrugsprocent skyldes, at løn til medarbejder for hele året er overført til konto 6. Der forventes yderligere indtægter fra Friluftsrådet og Harteværket, som vil udligne overforbruget.

#### *10. Skadedyr*

Udgiften vedrører skadedyrsbekæmpelse, herunder etablering af rottespærrer ved institutioner. Indtægten opkræves samlet på én gang, og forbruget følger det normale forbrug ud fra erfaringerne fra tidligere år. Der følger øgede udgifter i forbindelse med opsætning af fælder sidst på året.

#### *11. Miljøudvalget*

Omfatter midler til rådighed for udvalget til møder, konferencer mv.

### **Beslutning Miljøudvalget den 01-12-2014**

Godkendt.

## Punkt 5: Miljøpolitik, overførsler af rådighedsbeløb fra 2014 til 2015

14/6452

### Resumé

By- og Udviklingsforvaltningen sender overførsler af projektudgifter og projektindtægter fra 2014 til 2015 ekskl. serviceudgifter på Miljøpolitikens område.

### Sagen behandles i

Miljøudvalget, samlet sag til Økonomiudvalget og Byrådet.

### Forslag

By- og udviklingsdirektøren foreslår,

at overførslerne fra 2014 til 2015 sendes til Byrådets tiltrædelse.

### Sagsfremstilling

By- og Udviklingsforvaltningen oplyser, at denne bevillingskontrol danner grundlag for udarbejdelsen af det forventede årsregnskab 2014, hvorfor bevillingshaveren skal foretage en total gennemgang af samtlige bevillings- og budgetposter.

Ansøgningens bevillingsmæssige forudsætninger for overførsler til 2015 ekskl. serviceudgifter. Overførslerne for 2014 og 2015 skal ses under ét og er udgiftsneutral.

Anlæg: (beløb i 1.000 kr.)

Tekst	U/I	2014	2015	Note
P.nr. 4586 Sti rundt Hejls Nor	U	-117	117	1
	I	125	-125	
P.nr. 4683 Odderbæk	U	0	0	1
	I	170	-170	
P.nr. 4688 Gudsø Mølle Å	U	0	0	1
	I	1.970	-1.970	
P.nr. 4701 Aller Mølle	U	0	0	1
	I	1.750	-1.750	
P.nr. 4703 Apotekergrøften/engen	U	-220	220	1
	I	0	0	
P.nr. 4590 Almind Ådal naturprojekt	U	-587	587	1
	I	-200	200	
P.nr. 4704 Birkemosen	U	-260	260	1
	I	0	0	
P.nr. 4711 Realisering af Natura 2000-planen	U	-125	125	1
	I	0	0	

Note

1. Overførslerne skyldes tidsmæssige forskydninger i projekterne, således at udgifter, der var forventet afholdt i 2014, først afholdes i 2015 og indtægter, der var forventet i 2014, først indkommer i 2015.

### Centralforvaltningens bemærkninger

Der er ikke yderligere bemærkninger til sagen.

### Beslutning Miljøudvalget den 01-12-2014

Forslaget indstilles til godkendelse.

## **Punkt 6: Ansøgning om udgiftsneutrale anlægbevillinger til forundersøgelser for miljøprojekter**

14/15748

### **Resumé**

Der søges om udgiftsneutrale anlægsbevillinger set over årene 2014 og 2015.

Projekterne omfatter vandløbsrestaureringsprojekter jf. bekendtgørelse nr. 1019 af 29. oktober 2012 om tilskud til kommunale projekter vedrørende vandløbsrestaurering.

Naturstyrelsen har givet tilsagn om at dække samtlige projektomkostninger.

### **Sagen behandles i**

Miljøudvalget, Økonomiudvalget og Byrådet.

### **Forslag**

By- og Udviklingsdirektøren foreslår,

at bevillingsansøgningerne imødekommes.

### **Sagsfremstilling**

By- og Udviklingsforvaltningen sender ansøgning om anlægsbevilling til forundersøgelser/realiseringer for nedenstående miljøprojekter.

P.nr. 4683 Oddebæk – forundersøgelse med henblik på fjernelse af spærring

Ansøgningens bevillingsmæssige forudsætninger:

Udgift	23.000	Kr.
Indtægt	23.000	Kr.
	Udgift	Indtægt
Rådighedsbeløb fordeles således		
2014	23.000 kr.	23.000 kr.

P.nr. 4684 Drabæks Mølle Å - forundersøgelse med henblik på fjernelse af spærring og etablering af faunapassage

Ansøgningens bevillingsmæssige forudsætninger:

Udgift	62.000	Kr.
Indtægt	62.000	Kr.
	Udgift	Indtægt

Rådighedsbeløb fordeles  
således

2014	62.000 kr.	62.000 kr.
------	------------	------------

P.nr. 4686 Binderup Mølle Å - forundersøgelse med henblik  
på fjernelse af spærring og vandløbsrestaureringsprojekt

Ansøgningens bevillingsmæssige forudsætninger:

Udgift	39.000	Kr.
--------	--------	-----

Indtægt	39.000	Kr.
---------	--------	-----

Udgift	Indtægt
--------	---------

Rådighedsbeløb fordeles  
således

2014	39.000 kr.	39.000 kr.
------	------------	------------

P.nr. 4682 Skoisholt Bæk – forundersøgelse med henblik på  
fjernelse af spærring

Ansøgningens bevillingsmæssige forudsætninger:

Udgift	153.000	Kr.
--------	---------	-----

Indtægt	153.000	Kr.
---------	---------	-----

Udgift	Indtægt
--------	---------

Rådighedsbeløb fordeles  
således

2014	153.000 kr.	16.000 kr.
------	-------------	------------

2015		137.000 kr.
------	--	-------------

P.nr. 4687 Barberkær Grøft – realiseringsprojekt åbning af  
rørlagt strækning

Ansøgningens bevillingsmæssige forudsætninger:

Udgift	39.000	Kr.
--------	--------	-----

Indtægt	39.000	Kr.
---------	--------	-----

Udgift	Indtægt
--------	---------

Rådighedsbeløb fordeles  
således

2014	39.000 kr.	39.000 kr.
------	------------	------------

P.nr. 4689 Vadehavet – realiseringsprojekt fjernelse af flere  
spærringer og rørlagte strækninger

Ansøgningens bevillingsmæssige forudsætninger:

Udgift	803.000	Kr.
--------	---------	-----

Indtægt	803.000	Kr.
---------	---------	-----

Udgift	Indtægt
--------	---------

Rådighedsbeløb fordeles  
således

2014	803.000 kr.	72.000 kr.
------	-------------	------------

2015		731.000 kr.
------	--	-------------

P.nr. 4681 Åkær Å - forundersøgelse med henblik på fjernelse  
af spærring

Ansøgningens bevillingsmæssige forudsætninger:

Udgift	57.000	Kr.
--------	--------	-----

Indtægt	57.000	Kr.
---------	--------	-----

Udgift	Indtægt
--------	---------

Rådighedsbeløb fordeles  
således

2014	57.000 kr.	57.000 kr.
------	------------	------------

P.nr. 4685 Donsrod Å – realiseringsprojekt fjernelse af  
spærring

Ansøgningens bevillingsmæssige forudsætninger:

Udgift	90.000	Kr.
--------	--------	-----

Indtægt	90.000	Kr.
---------	--------	-----

Udgift	Indtægt
--------	---------

Rådighedsbeløb fordeles  
således

2014	90.000 kr.	11.000 kr.
2015		79.000 kr.

P.nr. 4691 Eltang Bæk - forundersøgelse med henblik på  
fjernelse af 2 spærringer

Ansøgningens bevillingsmæssige forudsætninger:

Udgift	32.000	Kr.
Indtægt	32.000	Kr.
	Udgift	Indtægt

Rådighedsbeløb fordeles  
således

2014	32.000 kr.	
2015		32.000 kr.

De ansøgte anlægsbevillinger er udgiftsneutrale set i årrækken 2014-2015, dog har enkelte likviditetsmæssig betydning i årene.

Første generation af statens vandplaner angiver, at kommunerne skal gennemføre en række vandløbsrestaureringsprojekter for at sikre god økologi i en række udvalgte vandløb. Da statens vandplaner imidlertid først blev vedtaget for nylig, blev der i stedet vedtaget en bekendtgørelse – bekendtgørelse nr. 1019 af 29. oktober 2012 om tilskud til kommunale projekter vedrørende vandløbsrestaurering – der skulle sikre, at kommunerne kan gennemføre de vandløbsrestaureringsprojekter, der skal være færdige inden udgangen af 2015 jf. vandplanerne.

Kolding Kommune har på den baggrund fået tilsagn om tilskud til at gennemføre forundersøgelser ved 14 vandløbsspærringer for at tage stilling til, hvilke tiltag, der skal iværksættes. Derudover har staten givet tilsagn om tilskud til gennemførelsen af 4 realiseringsprojekter. I de 4 vandløb findes der i dag spærringer, som hindrer fisk og smådyr adgang til vandløbsstrækninger, der ligger opstrøms for spærringerne. Ved realisering af projekterne bliver disse spærringer fjernet.

De 14 forundersøgelser og 4 realiseringsprojekter gennemføres henholdsvis i 2014 og 2015. Projekterne er udgiftsneutrale, idet forvaltningen har fået tilsagn om, at Naturstyrelsen dækker samtlige projektomkostninger.

### **Centralforvaltningens bemærkninger**

Ansøgningen medfører en merudgift i 2014 på 979.000 kr. og en tilsvarende indtægt i 2015. Modpost vil være på likvide aktiver.

### **Beslutning Miljøudvalget den 01-12-2014**

Forslaget indstilles til godkendelse.

## **Punkt 7: Orienteringspunkt**

### **Resumé**

På mødet orienteres om nyt fra By- og Udviklingsforvaltningen inden for udvalgets område.

### **Sagen behandles i**

Miljøudvalget.

### **Forslag**

By- og udviklingsdirektøren foreslår,

at orienteringen tages til efterretning.

### **Sagsfremstilling**

Der kan ikke træffes beslutning under dette punkt, fordi det kun er et orienteringspunkt.

### **Beslutning Miljøudvalget den 01-12-2014**

Godkendt.

### **Bilag**

CaseNo14-13392\_Notat om status på forurening og forebyggende arbejde\_#187888-14\_v1.pdf

Notat om dom fra Retten i Kolding om sløjfede vandhuller\_pdf-fil

Dom afsagt i sagen om sløjfet vandhul på Højgårdsvej 9 i Christiansfeld Orientering til Miljøudvalget

## **Punkt 8: Orientering fra formanden**

### **Resumé**

Orientering fra formanden.

### **Sagen behandles i**

Miljøudvalget.

### **Beslutning Miljøudvalget den 01-12-2014**

Godkendt.

## **Punkt 9: Deltagelse i aktiviteter**

### **Resumé**

Deltagelse i kommunale aktiviteter.

### **Sagen behandles i**

Miljøudvalget.

### **Forslag**

By- og udviklingsdirektøren foreslår,

at Miljøudvalget drøfter om der er behov for, at et eller flere medlemmer af udvalget varetager andre kommunale hverv.

### **Sagsfremstilling**

Det fremgår af Kolding Kommunes Regulativ om Vederlag og godtgørelse til Byrådets medlemmer, punkt 2, at der kan tillægges erstatning for tabt arbejdsfortjeneste for varetagelse af andre kommunale hverv, når deltagelsen sker efter anmodning fra Byrådet eller et af Byrådets udvalg, på grundlag af en protokolleret beslutning.

### **Beslutning Miljøudvalget den 01-12-2014**

Birgitte Kragh deltog i statuskonferencen.

### **Bilag**

Invitation til Politisk Forum 2015

Status konference d. 27. nov - Program.pdf