

# REFERAT Plan og Teknik d. 10-12-2024

**Mødedato**        Tirsdag d. 10. december 2024 kl. 12:00

**Mødested**        Mødelokale 1.2 Vest

**Mødedeltagere**    Jakob Ville, Gitte Grønbæk (Fravær), Birgitte Munk Grunnet, Filip Bekic Bladt, Hamlaoui Bahloul, Jan Schjerning, Jørn Chemnitz, Mølle Lykke Nielsen, Tobias Jørgensen

# Indholdsfortegnelse

Forslag til Kommuneplan 2025-2036 - Godkendelse før høring.....	3
VE-område Farris: Orientering om indkomne idéer og forslag.....	9
Landzonesag - Gelballevej 84, øst for Gelballe.....	13
Landzonesag - Steppingvej 24, nord for Ødis-Bramdrup.....	16
Opstart af Lokalplan 0511-14 Ved Bornholmsvej - et boligområde.....	21
Fremlæggelse af forslag til Lokalplan 0421-81 Ved Essen – En sendemast.....	25
Endelig vedtagelse af Lokalplan 0025-71 Ved Marcus Alle – et område til offentlige formål.....	28
Eksempelsamling for renoveringsarbejde i etagebyggeri.....	31
Plejehjem Skovparken: afklaring af ejerforhold.....	32
Godkendelse af skema A til 20 familieboliger i Hejls, AAB.....	35
Vonsildvej - behov for krydsudbygninger på strækningen fra Ambolten til Catolhavegyden.....	38
Retningslinjer for vejarbejder på det overordnede vejnet - spærretider.....	40
Kollektiv trafik - køreplansændringer.....	43
Forbedret busforbindelse mellem Kolding og Vejle.....	46
Status på proces for udbud af renholdelse, snerydning og glatførebekæmpelse i Kolding midtby.....	49
Endelig vedtagelse af Regulativ for erhvervsaffald.....	51
Genbrugspasset erstattes af Skatkammeret.....	53
Ansøgning om anlægsbevilling vedr. p.nr. 5205 Midtbypulje.....	54
Ansøgning om anlægsbevilling vedr. p.nr. 5313 Udmøntning af en grønnere bymidte.....	57
Budgetopfølgning pr. 31. oktober 2024 for Plan og Teknik.....	59
Klimahandleplan - Status 2024.....	63
Deltagelse i ekstraordinære aktiviteter.....	66
Orienteringspunkter.....	67
Orientering fra formanden.....	68
Underskriftsside.....	69

# Punkt 1: Forslag til Kommuneplan 2025-2036 - Godkendelse før høring

23/9149

## Resumé

Med Planstrategi 2023 besluttede Byrådet, at kommuneplanen skal revideres delvist. Fokus i revision af den fælles del af kommuneplanen for Trekantområdets 7 kommuner har været på følgende tre temaer; vedvarende energi og energinfrastruktur, balanceret arealanvendelse samt sammenhængende grøn mobilitet. Desuden har revisionen for Kolding Kommune omfattet byudviklingsarealer, rammer for landzonelandsbyer, ajourføring af Naturpark Lillebælts udpegnings i overensstemmelse med lodsejeres ønsker, revision af skovrejsningstemaet, ajourføring af naturudpegninger samt indarbejdelse af strategisk planlægning for bymidte som et nyt lovpligtigt emne.

I juni 2024 godkendte Økonomi og Strategi tilpasning af rammer for landzonelandsbyer til indarbejdelse i planforslag. Økonomi og Strategi har på udvalgsmøder i september 2024 desuden godkendt prioritering af byudviklingsområder, oplæg til strategisk planlægning for Vamdrup Bymidte samt ændringer i kommuneplanens arealudpegninger i tilknytning til temaerne Natur og Skovrejsning. Ændringerne er efterfølgende indarbejdet i kommuneplanforslaget, som nu skal godkendes med henblik på offentlig høring i 8 uger. Offentliggørelsen sker samtidig med de andre kommuner i Trekantområdet.

Udkast til forslag til Kommuneplan 2025 fremgår af hjemmesiden [kommuneplan2025.kolding.dk](http://kommuneplan2025.kolding.dk)

## Sagen behandles i

Plan og Teknik  
Økonomi og Strategi  
Byrådet.

## Forslag

Kommunaldirektøren foreslår,

at forslag til Kommuneplan 2025-2036 for Kolding Kommune godkendes og sendes i offentlig høring i perioden 4. februar - 1. april 2025,

at Miljørapporten med miljøvurdering af det fælles forslag til Kommuneplan 2025 for Trekantområdet godkendes og offentliggøres i samme høringsperiode,

at miljøscreening af Kolding Kommunes lokale del godkendes og screeningsafgørelsen dermed offentliggøres i forbindelse med ovennævnte høringsperiode,

at forvaltningen bemyndiges til at foretage redaktionelle ændringer af kommuneplanen frem til offentliggørelsen,

at forvaltningens udkast til høringsbrev omfattende blandt andet et afsnit om klimavenlig byudvikling i kommuneplanen og byrådets prioritering i den forbindelse, tages til orientering.

at forvaltningens oplæg til borgermøder i høringsperioden tages til orientering.

## Beslutning Plan og Teknik den 10-12-2024

Forslaget indstilles til godkendelse.

### Fraværende:

Gitte Grønbæk

## Sagsfremstilling

Den samlede kommuneplan for Kolding Kommune består af en fælles kommuneplan for Trekantområdets syv kommuner og en lokal del for Kolding Kommune alene. I denne sag behandles både den fælles del og den lokale del af forslaget til ny kommuneplan.

### *Kommuneplanen generelt*

Kommuneplanen omfatter de emner, som planlovens § 11a har oplyst som lovpligtige, og som kommuneplanen skal fastsætte retningslinjer og arealudpegninger for. Der er generelt tale om retningslinjer for udlæg af arealer til byzone og

sommerhusområder samt beliggenheden af arealer til landbrugsformål, fritidsformål, natur, skovrejsning, infrastrukturanlæg, tekniske anlæg samt arealer med risiko for oversvømmelse eller belastet af støj.

Retningslinjerne skal udgøre et grundlag for kommunens administration af planlovens landzonebestemmelser, og for kommunens administration inden for anden lovgivning – herunder naturbeskyttelses-, miljø-, bygge- og vejlovgivningen.

Planloven stiller desuden krav om at der med rammer for lokalplanlægning fastsættes bestemmelser for anvendelsen mv. af de enkelte dele af kommunen. Dermed er rammerne for lokalplanlægning et bindeled mellem overordnet planlægning og detailplanlægningen. Gennem lokalplanlægningen får kommuneplanen bindende virkning for kommunens borgere og grundejere.

Kommuneplanen er således Byrådets overordnede, samlede plan for den fysiske udvikling og arealanvendelse, og den er dermed udtryk for den samlede interesseafvejning, som Byrådet har foretaget. Byrådet har ifølge planloven pligt til at virke for kommuneplanens gennemførelse. Der kan f.eks. ikke vedtages lokalplaner i strid med kommuneplanen. Til gengæld kan byrådet beslutte at ændre kommuneplanen med kommuneplantillæg.

#### *Kommuneplanens indhold formidlet digitalt*

Forslag til Kommuneplan 2025 fremgår af hjemmesiden [kommuneplan2025.kolding.dk](http://kommuneplan2025.kolding.dk).

Med forslag til Kommuneplan 2025 søsættes samtidig kommunens første digitale kommuneplan. Hidtil har Kolding Kommunes kommuneplan bestået af fire dokumenter ved en fælles hovedstruktur og retningslinjer for Trekantområdets kommuner, en hovedstruktur med yderligere lokale retningslinjer for Kolding kommune, rammer for lokalplanlægning samt en forudsætningsredegørelse for Kolding Kommunes kommuneplan.

Med Kommuneplan 2025 er alle dele integreret i én digital kommuneplan. Dermed er kommuneplanens indhold i højere grad blevet flettet sammen, så den fremstår som én samlet kommuneplan.

Dog er det muligt strukturelt at skelne de fælles dele for Trekantområdet og lokale dele alene gældende for Kolding Kommune fra hinanden. Overordnet set stammer kommuneplanens indhold fra følgende forskellige kilder:

Vision og Mål – består af:

- undersider, hvis indhold kommer fra den fælles hovedstruktur for Trekantområdet
- undersider, der kommer fra lokale hovedstruktur for Kolding Kommune

Retningslinjer – består af:

- undersider, hvis indhold kommer fra hovedstruktur for Trekantområdet med fælles retningslinjer for alle syv kommuner
- undersider, hvis indhold kommer fra hovedstruktur for Kolding Kommune med de lokale retningslinjer alene gældende for Kolding kommune
- Til alle retningslinjer er tilknyttet en redegørelse. Denne kan bestå alene af indhold fra den fælles hovedstruktur, eller fra den lokale hovedstruktur. Sidst kan den fælles redegørelse være suppleret med redegørelse for de arealudpegninger i Kolding kommune, der knytter sig til retningslinjen.

Bilaget til dagsordenspunktet med skematisk overblik over ændringer i kommuneplanen, der er lagt op til med planforslaget, udgør samtidig en oversigt over, hvorfra kommuneplanens indhold stammer.

#### *Planforslagets ændringer*

Jf. planloven skal Byrådet foretage en revision af den samlede kommuneplan hvert fjerde år. Byrådet skal senest halvvejs i en byrådsperiode beslutte om kommuneplanen revideres helt eller delvist. Dette sker i kommuneplanstrategien, og med Byrådets godkendelse af Planstrategi 2023 blev det besluttet, at der foretages en delvis revision.

Forslag til Kommuneplan 2025, som nu formelt skal godkendes, er udarbejdet på baggrund af de beslutninger, der er taget med Planstrategi 2023, forud for indkaldelse af idéer og forslag i februar-marts 2024 og på Økonomi og Strategis udvalgs møder i juni og september 2024.

Derudover har der været et generelt behov for at kommuneplanen ajourføres efter 4 år, blandt andet for at opdatere den i forhold til den stedfundne udvikling, og for at sikre, at kommuneplanen er i overensstemmelse med de nationale interesser i kommuneplanlægningen.

Der er politisk godkendt følgende optag af ændringer i kommuneplanforslaget:

Nye byudviklingsområder og udtag af eksisterende udlæg af boligområder, hvilket nærmere fremgår af redegørelse til 2.1.1 Retningslinje for arealer til byudvikling:

- nyt boligområde ved Hjarupvej i Vonsild
- nyt boligområde i Kolding Nordøst, omkring Birkemosevej
- nyt boligområde syd for Viuf, nord for Donsvej
- nyt boligområde vest for Almind, nord og syd for Vestergade
- nyt boligområde nord for Sydbanevej i Lunderskov
- nyt boligområde syd for Favstrupvej i Christiansfeld
- udtag af udlagt boligområde ved Harte
- udtag af udlagt boligområde nord for Bønstrup Sø i Vamdrup

I tilknytning til det førstnævnte nye boligområde kan forvaltningen oplyse, at lodsejer er anmodet om yderligere oplysninger for at godtgøre, at udlægget kan lokalplanlægges og realiseres i forhold til de bekymringspunkter omkring støj fra motorvejen og trafikafvikling i området, der fremkom i forbindelse med den politiske behandling. I forlængelse heraf har forvaltningen dialog med en udvikler, som også har fremsendt ét af de to arealønsker på samme matrikler, og som arbejder på baggrund af fuldmagt fra lodsejeren.

Hvis forvaltningen på baggrund af de supplerende oplysninger vurderer, at udlægget ikke kan realiseres - eller at Kolding Byråd stadig har bekymringer ift. det nævnte - kan det resultere i, at udlægget ikke medtages i forbindelse med den endelige vedtagelse af kommuneplanen, som forventes at ske i juni 2025.

Der er desuden politisk godkendt justerede rammeområder for landsbyer i landzone, hvilket nærmere fremgår af redegørelse til 1.1.1 Retningslinje for bymønstre:

- justering af rammerne for Aller landsby
- nyt rammeområde for Bastrup landsby
- justering af rammerne for Ejstrup landsby
- justering af rammerne for Fovslet landsby
- nyt rammeområde for Fynslund landsby
- justering af rammerne for Hjarup landsby
- justering af rammerne for Højrup landsby
- justering af rammerne for Sdr. Vilstrup landsby
- justering af rammerne for Vejstruprød landsby
- justering af rammerne for Ødis-Bramdrup landsby

Forvaltningens oplæg til at imødekomme planlovens nye krav til kommuneplanens indhold angående strategisk planlægning for bymidter, er politisk godkendt og fremgår af planforslagets 1.3.1 Retningslinje for strategisk planlægning for Vamdrup bymidte.

Tilsvarende fremgår de politisk godkendte ændringer i henholdsvis skovrejsnings- og naturudpegninger, under planforslagets 3.2.1 Retningslinje for skovrejsningsområder, 3.2.2 Retningslinje for områder, hvor skovrejsning er uønsket, samt 3.4.1 Retningslinje for Grønt Danmarkskort, 3.4.2 Retningslinje for naturområder, herunder de særligt værdifulde naturområder og 3.4.3 Retningslinje for økologiske forbindelser, potentielle økologiske forbindelser og potentielle naturområder.

Foruden de nævnte politisk godkendte prioriteter og ændringer i kommuneplanen, som også fremgår af bilag til dagsordenspunktet med dato og udvalgs møde for beslutningerne, skal forvaltningen oplyse, at planforslaget har optaget følgende ændringer, afledt af politiske prioriteter og beslutninger uden for selve revisionsprocessen:

*Nyt udlæg til erhvervsformål nord for Nr. Bjert*

På møde i Plan og Teknik den 12. december 2023 fik udvalget en status for ny omfartsvej om Nr. Bjert, hvor de samtidig igangsatte konkret planlægning for et nyt erhvervsområde nord for Nr. Bjert Skov. Udlægget skulle finde sted ved hjælp

af et kommuneplantillæg og den forventede tidsplan lød dengang på at planforslag kunne sendes i offentlig høring i sensommeren 2024.

Tidsplanen for den konkrete planlægning har ikke kunnet overholdes, blandt andet som følge af forhandlinger med udvikler om nogle konkrete muligheder i forhold til detailhandel.

Forvaltningen anbefaler derfor, at selve udlæg af nyt byudviklingsområde sker i forbindelse med denne store revision. Dermed vil den senere konkrete planlægning for områdets udnyttelse alene skulle ændre på bestemmelser, og måske anvendelse, hvis der viser sig behov for det.

I planforslaget er derfor medtaget udlæg af nyt område til erhvervsformål. Det sker med miljøklasse 1-3 og maksimal bebyggeshøjde på 10 meter. Derudover er realisering af bebyggelse i området forudsat etablering af en ny vej i rammeområde 0514-G2 med tilslutning til Fynsvej.

Dermed udlægges der med forslag til Kommuneplan 2025 en samlet ny bydel med 4 rammeområder, omfattende to rammer til boligformål, ét til erhvervsformål og et grønt rammeområde mellem det lokalplanlagte boligområde ved Bøgehøjgård i øst til syd for erhvervsudlægget, så der på sigt fremstår en ny samlet bydel nord for Nr. Bjertvej, vest for jernbanen og omkring Fynsvej.

#### *Udtag af teknisk rammeområde til vindmøller ved Højsmose, syd for Vonsild*

I Kommuneplan 2021 er der mellem Vonsild og Sjølund udlagt rammeområde 0416-T1 til vindmølleanlæg. Muligheden for at etablere vindmøller inden for rammeområdet er ikke udnyttet. Lidt længere mod sydvest findes dog 3 ældre vindmøller.

Omkring rammeområdet er der i Kommuneplan 2021 udlagt en støjkonsekvenszone. Af kommuneplanens retningslinjer fremgår, at der i støjkonsekvenszoner ikke kan udlægges områder til støjfølsom anvendelse (som f.eks. boliger), før det er dokumenteret, at det samlede støjniveau er acceptabelt.

Støjkonsekvenszonen overlapper i den nordvestlige ende med arealer udlagt i kommuneplanen til boligformål nord for den kommende omfartsvej syd om Kolding, umiddelbart øst for Dalby Møllebæk.

Boliger er støjfølsom anvendelse og der kan således ikke lokalplanlægges for disse, før der er dokumenteret, at støjniveauet er acceptabelt.

Den 9. april 2024 godkendte Plan og Teknik, at Kolding Kommune vil realitetsbehandle en ansøgning om solcelleanlæg på det meste af det pågældende areal, som i kommuneplanen er udlagt til vindmølleanlæg. I det ansøgte projekt om solcelleanlæg er der ikke intentioner om etablering af vindmøller.

Fordi nye vindmøller ikke længere anses for aktuelle i det pågældende område, og som konsekvens af ønsket om snarlig boligudvikling ved Dalby Møllebæk, udgår rammeområdet 0416-T1 i kommuneplanrevisionen. Støjkonsekvenszonen reduceres tilsvarende, så den alene omfatter støjkonsekvenszone for de eksisterende vindmøller.

#### *Udtag af rammeområde til fritidsformål, campingplads, ved Skamling*

Det eksisterende rammeområde til campingformål (0929-G4), hvor Skamling Camping lå, aflyses og udtages af kommuneplanen. Anvendelsen til campingplads er ophørt, og de matrikulære forhold er ændret afledt af udvikling af Skamlingsbanken. Det er derfor vurderet, at der ikke længere kan meddeles tilladelse til at drive campingplads på arealet fremover, hvorfor kommuneplanen ajourføres i overensstemmelse hermed.

#### *Reduktion af rammeområde til boligformål ved Moshusevej i Sdr. Stenderup*

Rammeområde 0941-B4 ved Moshusevej reduceres til det omfang, som i dialog med Dansk Naturfredningsforening mv. har vist sig hensigtsmæssig at realisere. Dialogen fandt sted i forlængelse af, at rammeområdet blev udlagt i Kommuneplan 2017, hvor der var usikkerhed om, hvorvidt anvendelsen skulle være til hospice eller et mindre antal boliger. Det er forvaltningens vurdering, at der efter landzonebestemmelserne kan tillades enkelte boliger inden for det reducerede rammeområde.

#### *Ajourføring og kvalitetssikring af rammer for lokalplanlægning*

Der er sket en række ændringer i kommuneplanens rammer for lokalplanlægning.

De geografiske ændringer i rammerne hænger hovedsageligt sammen med kommuneplanens optag af nye byudviklingsområder og udtag i forhold til eksisterende arealudlæg i kommuneplanen.

De generelle rammebestemmelser er desuden blevet kvalificeret og ajourført, så de tydeligere understøtter og formidler den praksis, som forvaltningen allerede praktiserer.

Desuden tilføjes i de generelle rammer nye bestemmelser, som åbner op for mindre grundstørrelser for åben-lav boligbebyggelse (for at fremme bæredygtighed, imødekomme bygherrers interesse og samfundets udvikling). Der tilføjes også mulighed for - efter en nærmere konkret vurdering i byggesagsbehandling i områder uden lokalplaner – et tillade bygningshøjder og antal etager, der overskrider de specifikke rammebestemmelser, såfremt helhedshensynet i kvarteret taler for det.

Rammebestemmelser i de specifikke rammeområder er desuden blevet gennemgået, opdateret og kvalificeret som følge af, at kommuneplanrammerne er blevet integreret på den digitale platform for kommuneplan. Den lovpligtige offentliggørelse på den nationale planportal, plandata.dk, vil ske direkte fra platformen, hvilket også har været anledning til gennemgang af kommuneplanens mange hundrede specifikke rammeområder.

Af bilaget med oversigt over ændringer i planforslaget fremgår de konkrete ændringer og med beskrivelse af baggrunden herfor.

#### *Støjkonsekvenszoner i kommuneplanen*

I tilknytning til kommuneplanens 6.1.1 retningslinje for støjkonsekvenszoner fremgår arealudpegninger, der viser de støjbelastede områder som følge af støj fra statslige veje, jernbane, lufthavn, vindmøller, motorbane, skydebane og grusgrave. Udpegningerne baserer sig på forskellige forhold i henhold til nationalt fastsatte regler. Til eksempel afspejler støj fra motorveje og motortrafikveje statens seneste kortlægning heraf, mens støjkonsekvenszone omkring vindmølleområder og grusgrave (såvel igangværende som planlagte) er udpeget som en afstand rundt om den pågældende matrikel eller udpegnings, svarende til en faktor gange de planlagte vindmøllers totalhøjde, og en fast afstand fra eksisterende og kommende graveområder.

Støjkonsekvenszone omkring Kolding Lufthavn afspejler den miljøtilladelse, som er udstedt til lufthavnen. Der pågår arbejde med at udstede ny miljøtilladelse til Kolding Lufthavn. Såfremt tilladelsen træder i kraft inden planforslaget skal offentliggøres, vil støjkonsekvenszoner omkring lufthavn blive opdateret. Tilsvarende, hvis den først træder i kraft op til endelig vedtagelse af kommuneplanen, vil den blive indarbejdet i forbindelse med bekendtgørelse af den vedtagne kommuneplan.

Grundlæggende fungerer kommuneplanens støjkonsekvenszoner til en afsøgning af, hvorvidt nye anvendelser i nærområde af trafikal infrastruktur og tekniske anlæg, kan være udfordret i forhold til at overholde de gældende regler. Med denne konfliktsøgning kan man danne sig et umiddelbart indtryk af, hvorvidt det er muligt inden for et givent område, at etablere støjfølsom anvendelse som f.eks. boligformål, rekreative formål og lignende. Konfliktsøgningen kan alene give en pejling, som dog skal følges op af en konkret vurdering.

Ved eventuel konkret planlægning for støjfølsom anvendelse skal der konkret redegøres for, at det er muligt at overholde de af Miljøstyrelsen fastsatte grænseværdier inden for den planlagte, fremtidige anvendelse.

Som det fremgår af såvel bilag med oversigt over ændringer i planforslaget, som af redegørelse til retningslinje 6.1.1 (jf. ”Justerede udpegninger”), er der foretaget nogle justeringer af kommuneplanens vejledende visning af støjbelastede arealer. Det handler indtil videre om støj omkring statslige veje (ny kortlægning), vindmøller (optag af ny planlægning samt enkelte vindmøller, der er taget ned) og grusgrav (graveområde udvidet i regionens Råstofplan 2020).

#### *Kommuneplanens virkning*

Forslag til kommuneplan behandles med henblik på offentlig høring af forslaget i 8 uger. I høringsperioden vil de statslige myndigheder samtidig føre det statslige tilsyn i sammenhæng med at varetage de nationale interesser i kommuneplanlægningen. Erfaringsmæssigt kan det aflede nogle forhandlinger med Plan- og Landdistriktsstyrelsen som koordinerende statslig myndighed og eventuelt bilateralt med de enkelte ressortstyrelser. De eventuelt forhandlede forudsætninger, for kommuneplanens endelige vedtagelse, vil i sidste ende blive forelagt Byrådet i forbindelse med endelig godkendelse af kommuneplanen. Først herefter vil kommuneplanen træde i kraft og udgøre et gyldigt planlægningsgrundlag.

#### *Miljøvurdering*

Jf. lov om miljøvurdering af planer og programmer skal kommuneplanrevisionens ændringer vurderes nærmere i forhold til ændringernes påvirkninger på blandt andet natur, miljø og befolkningens levevilkår. COWI A/S har for Trekantområdets kommuner udarbejdet en vurdering og miljørapport for den fælles kommuneplan for Trekantområdet. I rapporten er medtaget vurdering af ændringer i og nye byudviklingsarealer samt de øvrige ændringer i arealudpegninger i tilknytning til fælles retningslinjer. Sidstnævnte er overvejende sket for udpegninger i det åbne land (natur, skovrejsning mv.).

Miljørapporten skal følge kommuneplanforslaget, når det fremlægges i offentlig høring i minimum 8 uger, hvorfor Byrådet også skal godkende rapporten til offentlig høring. I forbindelse med den senere endelige vedtagelse af

kommuneplanen, vil Byrådet samtidig behandle en sammenfattende redegørelse for miljøvurderingen, inklusiv hvordan den forholder sig til de indkomne bemærkninger til Miljørapporten.

For ændringer i planforslagets lokale dele, som ikke er indeholdt i miljøvurderingen af forslag til den fælles Kommuneplan 2025 for Trekantområdet, har COWI udarbejdet en miljøscreening. Med screeningen er der grundlag for at træffe afgørelse om, at der for de forhold og ændringer, som ikke er belyst i den førnævnte miljørapport, ikke sker væsentlige indvirkninger på miljøet. Denne screeningsafgørelse kan påklages inden for en klagefrist på 4 uger fra afgørelsens offentliggørelse. Afgørelsen vil derfor også blive offentliggjort den 4. februar 2025.

#### *Høringsperiode og aktiviteter*

Høring af planforslaget vil blive annonceret som det plejer ved revisionen hvert fjerde år. Det vil sige offentliggørelse på plandata.dk og med annoncering på kommunens høringsportal og i Kolding Ugeavis.

Forvaltningen foreslår, at der i høringsperioden 4. februar - 1. april 2025 holdes et eller flere borgermøder. Antal møder, mødelokaliteter og setup på borgermøderne bør svare til mødernes formål og afstemmes efter prioritering af arbejde med praktik og tilrettelæggelse.

Borgermøderne skal give borgere og andre interessenter mulighed for at få større indblik i kommuneplanen, dens rolle og betydning, samt belyse de nye ting og ændringer, som planforslaget indeholder.

På den måde skal borgermøderne understøtte høringsperiodens mulighed for at sende bemærkninger til det fremlagte planforslag, inden det vedtages endeligt. Et formål med møderne og hvordan de tilrettelægges og kommunikeres, er, at møderne skal kunne bidrage til at oplyse borgere og andre interessenter, for at de kan sende relevante, indsigtfulde og kvalificerende høringssvar.

I forbindelse med udarbejdelsen af planstrategi 2023, blev der afholdt to debatmøder i henholdsvis Kolding og Christiansfeld. Her var formålet at formidle og skabe debat omkring visioner og mål for Kolding kommunes udvikling. Begge møder blev afviklet med en kombination af oplæg i plenum og tematiske stande, hvor deltagerne kunne høre nærmere om bestemte projekter og indsatser. Indholdet var tilpasset efter lokaliteten med mere, så mødet på Koldinghus var forskelligt fra mødet i Cuben.

I forbindelse med indkald af idéer og forslag til ny kommuneplan i februar-marts 2024, holdt forvaltningen møder med repræsentanter fra de tre centerbyer og fra Almind-Viuf, for at præsentere og få input til kommunens foreløbige overvejelser om udlæg af nye byudviklingsområder i kommuneplanen.

På baggrund af ovenstående foreslår forvaltningen, at der i planperioden holdes to borgermøder. De annonceres offentligt og holdes i henholdsvis Kolding og én af centerbyerne af hensyn til egnede mødefaciliteter og mulighed for at målrette sig både by og land, samt for at komme omkring forskellige af kommuneplanens temaer.

Borgermøderne kan holdes som en kombination af præsentation og oplæg, og med stande, hvor de deltagende kan spørge nærmere ind til kommunens planlægning og relaterede indsatser. Rammesætningen skal fokusere på kommuneplanlægning og planforslaget, hvilket også bør afspejles i annoncering og oplæg på borgermøderne. Emner på standene kan være byudvikling (nye områder) og landzonelandsbyer / landzoneadministration (ændringer i kommuneplanrammer). Ændringer i kommuneplanens skovrejsningsområder og naturudpegninger kan være afsat for et fokus på de forestående kommunale opgaver i forlængelse af aftalen vedrørende Grøn Trepert, hvilket vil være mest oplagt på mødet målrettet temaer i det åbne land. Særligt på mødet i Kolding by kan det være aktuelt og en mulighed også at formidle et overblik og de seneste tiltag ift. kommunens mobilitetsplan.

Det nærmere indhold mv. afhænger af den forestående praktiske tilrettelæggelse.

## **Bilag**

Kommuneplanforslag 2025 - oversigt over ændringer

Miljøvurdering af forslag til Kommuneplan for Trekantområdet

Miljøscreening af forslag til kommuneplan - lokal del

Følgrebrev som udkast - høring af Forslag til Kommuneplan 2025-2036

**Fraværende** Gitte Grønbæk

## Punkt 2: VE-område Farris: Orientering om indkomne idéer og forslag

24/13062

### Resumé

I perioden fra den 19. september til den 10. oktober 2024 er blevet gennemført indkaldelse af idéer og forslag som en del af planprocessen for VE-området med vindmøller og solcelleanlæg ved Højrup og Farris. Området er også indmeldt som statslig energipark.

Kolding Kommune modtog i perioden 29 besvarelser fra borgere og foreninger.

### Sagen behandles i

Plan og Teknik

Natur, Miljø og Klima (til orientering).

### Forslag

Kommunaldirektøren foreslår,

at sagen drøftes og orienteringen om de indkomne høringssvar tages til efterretning.

### Beslutning Plan og Teknik den 10-12-2024

Drøftet. Orienteringen blev taget til efterretning.

### Fraværende:

Gitte Grønbæk

### Sagsfremstilling

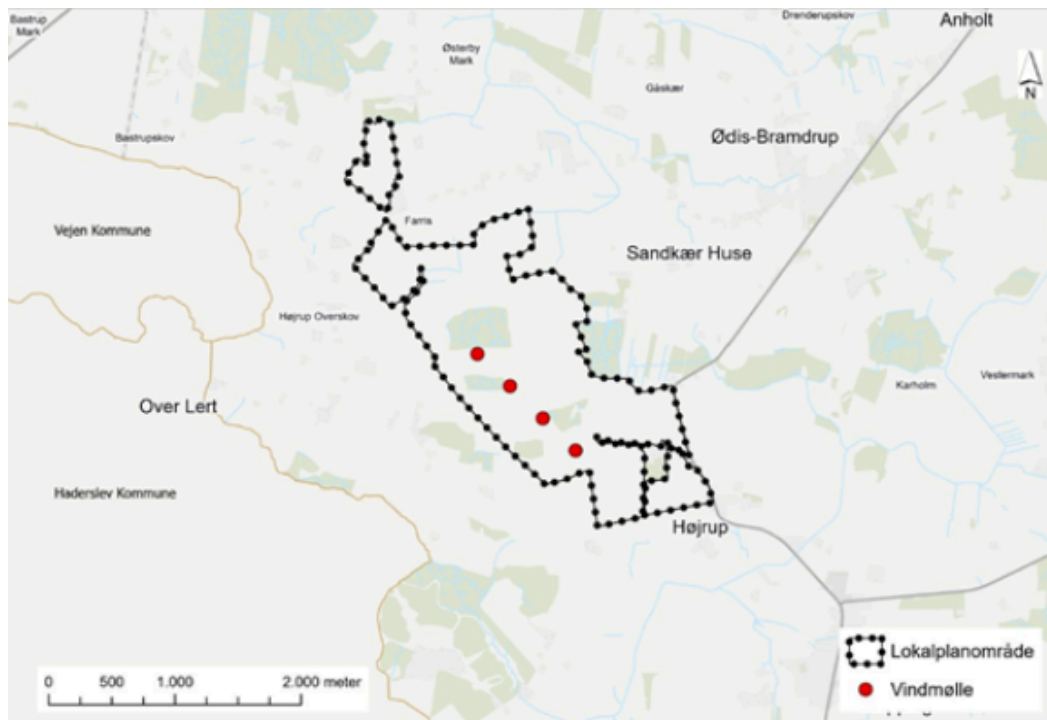
#### Historik

Et flertal i Plan og Teknik besluttede den 3. oktober 2023 at igangsætte planlægningen for et område med vedvarende energianlæg i form af vindmøller og solcelleanlæg ved Farris. Planområdet vil omfatte 314 ha disponeret med 4 vindmøller med en totalhøjde (terræn til vingespids) på 185 meter og ca. 250 ha til solenergianlæg.

Et flertal i Plan og Teknik besluttede den 30. januar 2024 at fastholde området som en energipark jf. Regeringens udspil "Klimahandling – sammen om mere grøn energi fra sol og vind på land" fremlagt den 9. oktober 2023. Udvalgets beslutning var betinget af, at energiparkområdeafgrænsningen justeres i overensstemmelse med dialogen med Kolding Kommune.



Oversigtskort med plan- og projektområdets beliggenhed.



*Oversigtskort med den foreløbige afgrænsning af plan- og projektområdet.*

#### *Idéer og forslag i oktober-november 2024*

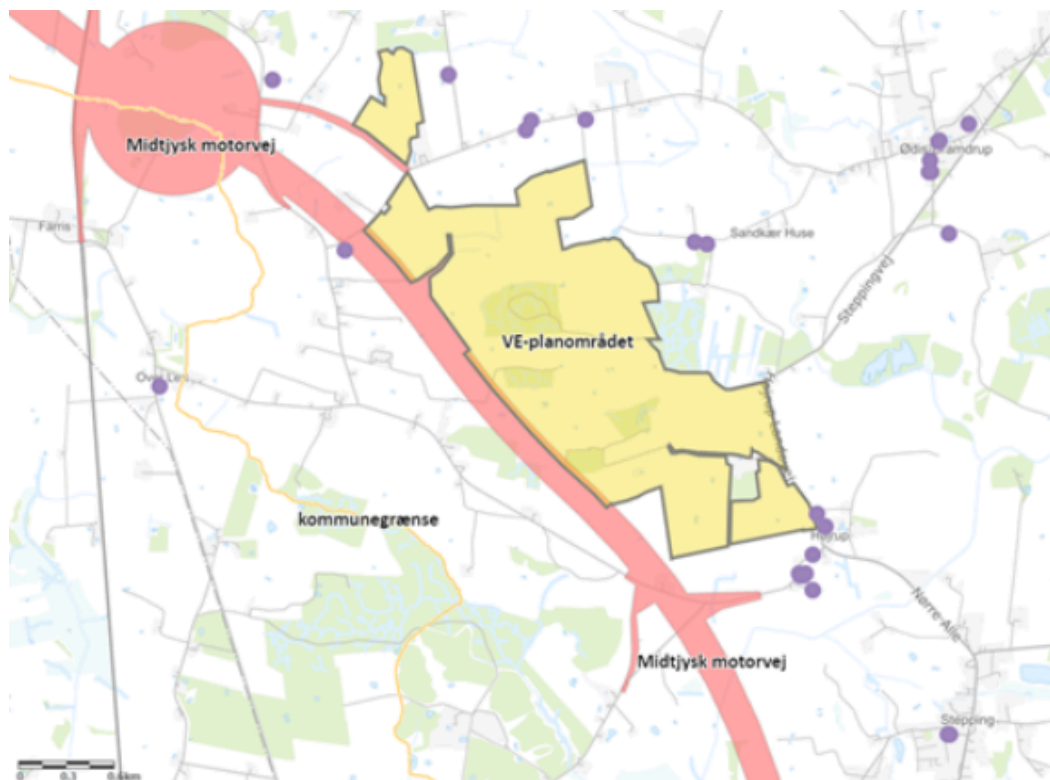
Områdets udviklere – Eurowind Energy A/S og European Energy A/S - har fremsendt projektmateriale, der sammen med kommunens udkast til afgrænsning for miljøvurderingsrapport har indgået i 'Indkaldelse af idéer og forslag' til planlægningen og høring af afgrænsning af miljøvurdering af plangrundlaget og det konkrete projekt. Materialet var offentligt fremlagt i perioden fra den 19. september til den 10. oktober 2024. Der indgik 17 høringssvar fra berørte myndigheder og 29 høringssvar fra borgere og foreninger.

Svarene fra de berørte myndigheder vil indgå i det videre planarbejde og blive nærmere fremlagt, når planforslagene og forslaget til miljøvurderingsrapport inkl. udkast til §25-tilladelse fremlægges til politisk stillingtagen.

#### *Indkomne idéer og forslag fra borgere og foreninger*

Der er fremsendt idéer, forslag og bemærkninger til projektet og planlægningen fra 2 foreninger og 27 privatejede ejendomme.

Det indkomne er vedlagt i bilag.



Der er indkommet svar fra beboere på – og/eller ejere af - ejendomme (lilla farve) omkring planområdet (gul farve).

Hovedparten af de fremsendte bemærkninger er kritiske over for projektet. Der er både modstand mod solenergianlægget og projektets 4 vindmøller. Emnerne i de fremsendte bemærkninger omhandler påvirkningen af:

- lokalområdets attraktivitet
- sundhedsforhold
- ejendomsværdier
- landskabskvaliteter
- støj- og skyggeforhold
- natur og biodiversitet
- grundvand
- lokale vindforhold.

Hertil henviser flere indsendere til principperne i Kolding-modellen for lokal inddragelse og opbakning til VE-anlæg - en opbakning, som de ikke mener, er tilstede i lokalområdet.

I forhold til nye tiltag i og ved området er fremsendt ønsker om nye og flere stiforbindelser og sikring af afskærmning med beplantning. Ligeledes er flere indsendere optaget af de lovgivningsgivne muligheder for opkøb og kompensation.

Fra foreningerne – NEJ TAK til energipark Højrup/Farris/Stepping og Ødis Bramdrup samt Vandværket i Ødis Bramdrup er bekymringen og modstanden primært mod vindmøllerne (støj, skyggekast og faldende ejendomsværdier) samt risikoen for forurening af drikkevandet (både fra vindmøller og solceller).

#### *Afgrænsning af miljøkonsekvensrapporten*

I forhold til miljøvurderingsrapportens indhold giver det fremsendte anledning til at rapporten vil uddybe flere punkter og herudover medtage emnerne: områdets tiltrækningsevne (risiko for affolkning), risiko for forurening (bl.a. PFAS fra vindmøller) og mulig vindturbulens.

De øvrige fremsendte emner og bemærkninger fra borgere og foreninger er alle emner, som miljøvurderingsrapporten i forvejen var fastlagt til at behandle.

#### *Plandokumenterne*

Til kommuneplantillæg og lokalplan giver det fremsendte ikke direkte anledning til nye emner i plandokumenternes bestemmelser. Men det lægger op til at styrke bestemmelserne om udformningen af afskærmende beplantning, adgangsvejene til området og muligheden for stiforbindelser gennem planområdet.

## **Bilag**

Farris\_Udsendt brev\_Indkaldelse af ideer og forslag

Farris\_Indkommet fra borgere og foreninger\_Planafd\_P&T dec.24

Oversigt over indkomne besvarelser\_P&T\_10-12-2024

**Fraværende** Gitte Grønbæk

## Punkt 3: Landzonesag - Gelballevej 84, øst for Gelballe

24/7527

### Resumé

Der søges om landzonetilladelse til at opføre to udhuse på hver 100 m<sup>2</sup> til henholdsvis garage og multirum. Ejendommen er en mindre ejendom i det åbne land uden landbrugspligt.

### Sagen behandles i

Plan og Teknik.

### Forslag

Kommunaldirektøren foreslår,

at der gives landzonetilladelse til ét udhus og afslag til det andet.

### Beslutning Plan og Teknik den 10-12-2024

Et flertal i Plan og Teknik (Jakob Ville (V), Tobias Jørgensen (V), Jan Schjerning (V), Molle Lykke Nielsen (O), Birgitte Munk Grunnet (A), Hamlaoui Bahloul (A) og Filip Bekic Bladt (A)) besluttede, at der skal arbejdes for at give landzonetilladelse til to fritliggende udhuse på hver 100 m<sup>2</sup> til privat brug, henholdsvis garage og multirum.

Et mindretal (Jørn Chemnitz (F)) følger forvaltningens forslag.

### Fraværende:

Gitte Grønbæk

### Sagsfremstilling

#### *Redegørelse*

Ejendommen er ca. 0,8 ha og beliggende i det åbne land øst for Gelballe.

Der er ikke landbrugspligt på ejendommen.



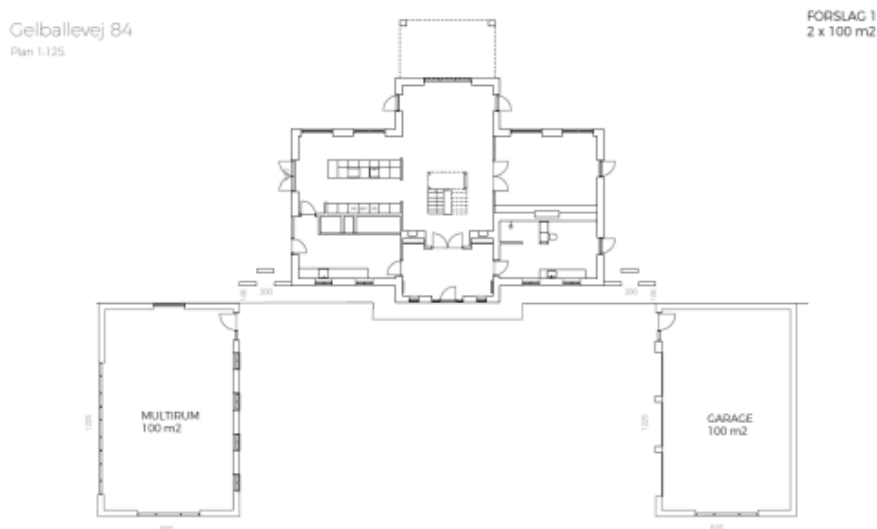
*Luftfoto fra syd af Gelballevej 84, fra skraafoto.dk 2023*

Arealet er i Kommuneplan 2021-33 omfattet af retningslinjer for særligt værdifuldt landbrugsområde samt oversvømmelse eller erosion.

I landskabsanalysen ligger arealet i område 19 - Skanderup Landbrugslandskab. Landskabsområdet omfatter det jævnt bakkede og overvejende enkle landbrugslandskab, der findes lige syd for Kolding Ådal.

### Ansøgningen

Der søges om at opføre to fritliggende udhuse på hver 100 m<sup>2</sup> til privat brug, henholdsvis garage og multirum. Udhusene placeres i tilknytning til enfamiliehuset, jf. situationsplan og illustration.



Situationsplan, jf. ansøgningen



Illustration, jf. ansøgning

### Tidligere landzonetilladelser

Lunderskov Kommune gav i 2006 landzonetilladelse til nedrivning af eksisterende ejendom og opførelse af nye bygninger godt 60 meter sydvest for den oprindelige placering af bygningerne. Der blev givet landzonetilladelse til at opføre en helårsbolig samt to udhuse på hver 75 m<sup>2</sup>.

I 2008 blev der givet landzonetilladelse til en større helårsbolig end først tilladt.

Det er kun helårsboligen, der er opført, og der er ikke nogen udhuse på ejendommen ud over 1-2 små drivhuse.

På daværende tidspunkt bortfaldt en landzonetilladelse, hvis den ikke var udnyttet inden 3 år.

### Forvaltningens bemærkninger

By- og Fællesforvaltningen modtager jævnligt forespørgsler og ansøgninger om at opføre udhuse til privat brug på mindre ejendomme i landzone. Der vejledes da om mulighederne inden for landzonebestemmelserne og tilhørende klagenævnspraksis. Det vil som klart udgangspunkt sige, at:

- der kan opføres mindre private udhuse (garage, værksted, skur, drivhus m.v.) under 50 m<sup>2</sup> i tilknytning til en helårsbolig *uden landzonetilladelse* efter planlovens § 36, stk. 1, nr. 8.
- der kan opføres ét større udhus mellem 50-100 m<sup>2</sup> efter konkret vurdering af placering, anvendelse, øvrige bygninger på ejendommen m.v. Det *kræver landzonetilladelse*.

Der er i landzonebestemmelserne også mulighed for at integrere garage/carport, multirum og lignende i sin bolig, det kræver ikke landzonetilladelse efter planloven § 36, stk. 1, nr. 10. Det samlede areal af helårsboligen inklusive integrerede funktioner skal være under 500 m<sup>2</sup>, og helårsboligen skal fremstå som en samlet helhed i det åbne land.

Hvis en ejendom er noteret som en landbrugsejendom, kan der opføres *nødvendige* bygninger for den jordbrugsmæssige drift af ejendommen uden krav om landzonetilladelse.

Der skal altid laves en konkret vurdering af en landzoneansøgning.

*Vedrørende den uudnyttede landzonetilladelse til to udhuse på hver 75 m<sup>2</sup>*

Generelt kan historikken på en ejendom, både fysisk og i forhold til tidligere myndighedsbehandling, efter omstændigheder og i et vist omfang indgå i en samlet vurdering af en landzonesag.

I det her tilfælde vurderer forvaltningen dog ikke, at den uudnyttede landzonetilladelse fra 2006/2008 kan begrunde en afvigelse fra ovenstående om opførelse af private udhuse.

Tilladelsen har været bortfaldet i en længere årrække. Derudover er der sket en organisatorisk ændring (kommunesammenlægning) siden den oprindelige tilladelse, og klagenævnspraksis har også udviklet sig siden 2006/2008. Dertil kommer, at der nu søges om to udhuse af 100 m<sup>2</sup> og ikke 75 m<sup>2</sup> som i tilladelsen fra 2006.

Det bemærkes også, at nyopførelse af bygninger til andre erhverv end landbrug som udgangspunkt ikke kan lade sig gøre i landzone.

*Præcedens*

I landzonesagsbehandlingen skal der lægges vægt på lovens almene formål, uanset at den enkelte sags betydning kan synes begrænset. Derfor skal overvejelser om, hvilken betydning afgørelsen kan få for fremtidige lignende sager, indgå i vurderingen. I forhold til opførelse af private udhuse indgår præcedens med væsentlig vægt, da antallet og sammenligneligheden af sager ikke er uvæsentlig.

*Forvaltningens samlede vurdering*

Forvaltningen vurderer samlet, at der kan gives landzonetilladelse til ét privat udhus på 100 m<sup>2</sup>, og at der skal gives afslag til det andet.

Der lægges særligt vægt på landzonebestemmelsernes primære hensyn om at undgå spredt og uplanlagt bebyggelse i det åbne land samt præcedens.

Derudover er der blandt andet mulighed for at opføre mindre garager, værksted, m.v. under 50 m<sup>2</sup> i tilknytning til helårsboligen uden landzonetilladelse, eller udvide helårsboligen med integrerede funktioner op til i alt 500 m<sup>2</sup>.

**Fraværende**    Gitte Grønbæk

## Punkt 4: Landzonesag - Steppingvej 24, nord for Ødis-Bramdrup

24/15000

### Resumé

Sagen handler om etablering af entreprenørvirksomhed og nedknusningsvirksomhed i landzone.

### Sagen behandles i

Plan og Teknik.

### Forslag

Kommunaldirektøren foreslår,

at der gives afslag på ansøgning om landzonetilladelse til entreprenørvirksomhed og nedknusning.

### Beslutning Plan og Teknik den 10-12-2024

Et mindretal i Plan og Teknik (Jørn Chemnitz (F), Birgitte Munk Grunnet (A), Hamlaoui Bahloul (A) og Filip Bekic Bladt (A)) følger forvaltningens forslag.

Et andet mindretal (Jakob Ville (V), Tobias Jørgensen (V), Jan Schjerning (V) og Molle Lykke Nielsen (O)) ønsker at give landzonetilladelse til entreprenørvirksomhed og nedknusning som søgt.

Der er dermed stemmelighed. Venstre begærede herefter sagen i Byrådet.

### Fraværende:

Gitte Grønbæk

### Sagsfremstilling

Sagen handler om etablering af entreprenørvirksomhed og nedknusningsvirksomhed i landzone. Der er tale om en landbrugsejendom på ca. 68,9 ha. Ejendommen har været drevet som svinebrug.

Sagsfremstillingen indeholder først to generelle afsnit om erhverv i landzone, dernæst to afsnit om den konkrete ejendom og til sidst forvaltningens bemærkninger.

#### *1. Anden erhverv end landbrug i landzone (generelt)*

Det kan af forskellige årsager være attraktivt at etablere en virksomhed i landzone. Det kan også nyttiggøre ellers overflødiggjorte bygninger og bidrage til livet i et lokalområde.

Erhverv, som ikke har forbindelse til jordbrugerhvervene, skal dog efter planloven som hovedregel etableres i byzone. Hovedformålet med landzonebestemmelserne er at undgå spredt og uplanlagt bebyggelse.

Landzonereglerne giver mulighed for at etablere nogle typer mindre virksomheder i overflødiggjorte bygninger uden krav om landzonetilladelse. Baggrunden for den mulighed er blandt andet at give mulighed for at udnytte bestående værdier, som de overflødiggjorte bygninger i landzone udgør.

Der er visse betingelser, blandt andet skal bygningen være egnet til formålet og må ikke være beliggende i en støjkonsekvenszone udpeget i kommuneplanen.

Det er ikke alle typer erhverv, der kan etableres i overflødiggjorte bygninger. Nogle erhverv harmonerer ikke med de hensyn, der ligger bag landzonebestemmelserne.

Der er i lovgivningen og klagenævnspraksis taget tydelig stilling til hvilke typer erhverv, der kan indrettes i overflødiggjorte bygninger.

Større virksomheder og erhverv, der f.eks. er forbundet med tung trafik eller støj, bør henvises til planlagte erhvervsområder, hvor der er taget højde for infrastruktur og trafik, miljø, natur m.v. samt den planlægningsmæssige interesse i placering af og arealudlæg til erhvervsjord. Planlægningen herfor sker ved kommune- og lokalplanlægning, hvor offentligheden også har mulighed for at blive hørt.

Typer erhverv, der kan etableres uden landzonetilladelse (planloven § 37)1:

Tømrer- og murervirksomhed  
VVS-virksomhed  
Autoværksted, autoophugningsvirksomhed, klargøring af biler, reparation af landbrugsmaskiner  
Konsulentfirma, tegnestue, revisorfirma, advokatfirma  
Ejendomsmæglerfirma  
Frisørsalon og klinikker, herunder dyreklinikker  
Naturskole, naturvejledningscentre, yogastudie  
Klubber og foreninger (f.eks. lokalhistoriske foreninger, spejdere, klublokaler til hundesportsforeninger, motorcykelklubber o.lign.)  
m.v.

Typer erhverv, der *ikke* kan etableres uden landzonetilladelse:

*Alle andre erhverv kræver som udgangspunkt landzonetilladelse, blandt andet:*  
Vognmandsvirksomhed  
Entreprenørvirksomhed  
Nedknusningsanlæg  
Hotel- og restaurationsvirksomhed  
Hestepension  
Hundekennel

*Tabellen er lavet på baggrund af planlovens landzonebestemmelser (§§ 35-38), Vejledning om landzoneadministration (Erhvervsstyrelsen 2019) s. 47, afgørelser fra Planklagenævnet.*

1 I bestemmelsen fremgår direkte *håndværks- og industrivirksomhed, mindre butikker, liberale erhverv, forenings- og fritidsformål samt lager- og kontorformål m.v.* Der er betingelser og vilkår tilknyttet bestemmelsen.

## *2. Entreprenørvirksomhed og nedknusning i landzone (generelt)*

Forvaltningen kan konstatere, at der drives entreprenørvirksomhed på ejendommen. Derudover er der ansøgt om nedknusningsvirksomhed med tilhørende oplagsplads.

Entreprenørvirksomhed og nedknusning er ikke typer af virksomheder, der kan etableres uden landzonetilladelse efter planloven § 37 og kræver derfor landzonetilladelse.

Det gælder både i eksisterende bygninger, eventuelt nybyggeri og anvendelsesændring af ubebyggede arealer til f.eks. oplag af materialer.

Når forvaltningen modtager henvendelser om etablering af entreprenørvirksomhed og lignende, vejledes borgere om Planklagenævnets praksis, som er restriktiv for landzonetilladelser til entreprenørvirksomhed.

Det betyder, at der oftest *ikke* kan gives landzonetilladelse.

Den restriktive praksis er begrundet med planlægningsmæssige hensyn og hovedformålet med landzonereglerne om at undgå spredt og uplanlagt bebyggelse samt præcedenshensyn.

Planlægningsmæssige hensyn betyder blandt andet, at de erhverv, der ikke er knyttet til jordbrugerhvervene, bør henvises til byzone. I byzone er der gennem kommuneplanlægning og lokalplanlægning taget samlet stilling til, hvor forskellige typer erhverv kan placeres. I planlagte erhvervsområder er infrastrukturen f.eks. typisk egnet til den tungere trafik, miljøpåvirkninger og nabohensyn er belyst og offentligheden har haft mulighed for at blive hørt.

Der henvises til afgørelser fra Planklagenævnet, f.eks. sag 19/06494, NoMo nr. 13 (1. juli 2011), 21/10225, NMK 31-01421.

I særlige tilfælde kan der, efter konkret vurdering, gives landzonetilladelse. Det kunne f.eks. være midlertidigt i tidligere grusgrave (nedknusning) eller eventuelt, hvis der er tale om en mindre udvidelse af en lovlig, eksisterende virksomhed, som har ligget på stedet en længere årrække (entreprenør).

## *3. Den konkrete ejendom, entreprenørvirksomhed*

På arealet omkring ejendommens bygninger er der i Kommuneplan 2021-2033 retningslinjer for særlig værdifulde landbrugsområder og område med særlige drikkevandsinteresser (OSD) samt nitratfølsomme indvindingsområder.

Ifølge CVR-registret er der registreret to aktive virksomheder på adressen:

- ”Lille Slambert ApS” med startdato i 2017 registreret med hovedbranche ”Opsamling og behandling af spildevand”
- ”Jens Leth-Pedersen” med startdato i 1999 registreret med hovedbranche ”Avl af smågrise”.

I BBR er bygningerne på ejendommen, bortset fra stuehus, en garage og en mindre bygning til kontor, registreret som landbrugsbygninger.

Af kommunens sagsarkiv fremgår der ikke en landzonetilladelse til etablering af entreprenørvirksomhed. Det ser heller ikke ud til, at der er givet byggetilladelse til anvendelsesændring af bygningerne til entreprenørvirksomhed eller, at der er sager vedrørende entreprenørvirksomhed i kommunens miljøafdeling.

Der er indgivet ansøgning om entreprenørvirksomhed i 2019, hvor forvaltningen har oplyst at det kræver landzonetilladelse, samt at der ikke er praksis for at give landzonetilladelse til nye entreprenørvirksomheder i det åbne land. Der fremgår ikke yderligere af sagen herefter.

Der vil skulle være en processuel afklaring, også med andre myndighedsområder, fx bygge- og miljølovgivning i forbindelse med lovliggørelsessag om entreprenørvirksomheden.

#### *4. Den konkrete ansøgning om nedknusningsvirksomhed og oplagsplads*

Forvaltningen har modtaget en ansøgning om etablering af nedknusningsvirksomhed på ejendommen. Der søges om at nedknupe sten, beton og tegl, ca. 6.000 ton om året. Knust og ikke knust materiale vil blive oplagret i stakke bag ejendommens bygninger, jf. situationsplan. Max tre gange årligt vil materialerne blive knust på et mobilt nedknusningsanlæg.

Der vil være en løbende tilgang af ikke knust materiale til ejendommen, ligesom der vil være en løbende afgang af knust materiale fra ejendommen. Det oplyses, at der årligt i alt vil være ca. 300 transporter med lastbil.

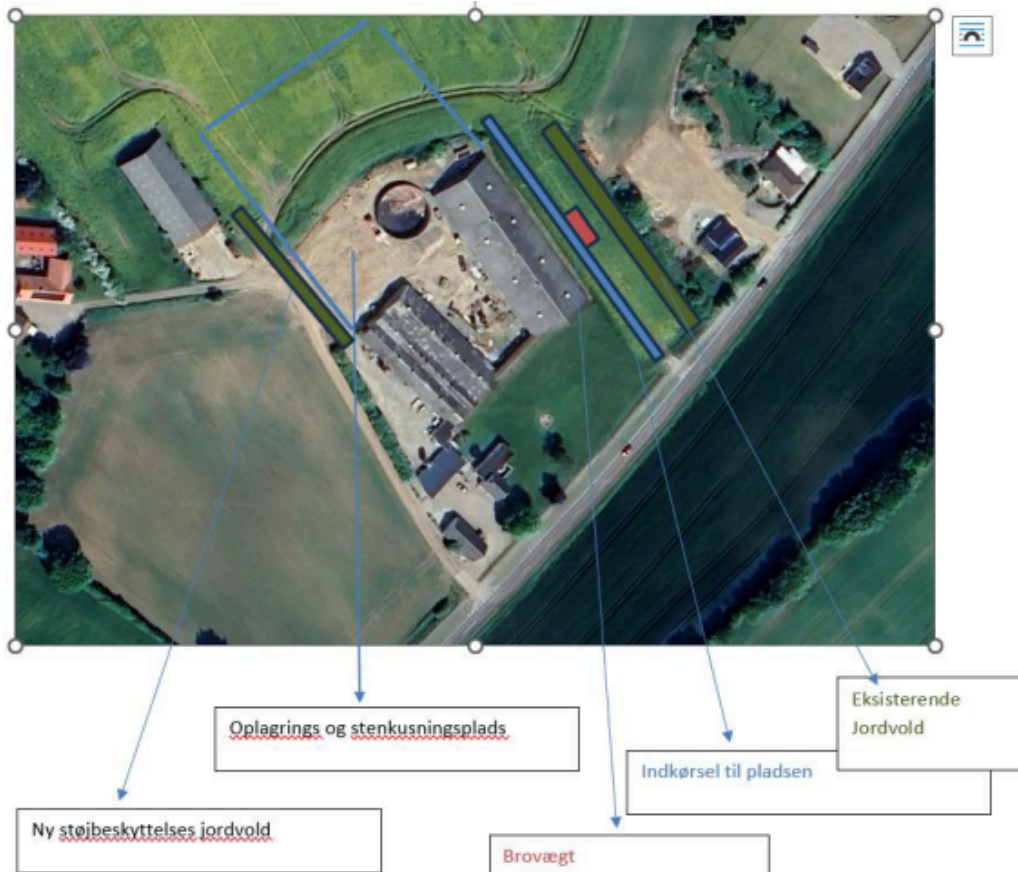
I ansøgningen oplyses om støj og støv:

*”Da der er en støjmur på den ene side af indkørslen til pladsen, og en bygning på den anden side af indkørslen, forventes det ikke, at der vil være nogen væsentlige støjgener mod naboer i den sammenhæng.*

*De miljømæssige konsekvenser af transporten, som vil foregå på Ødisvej, vil være begrænsede set i forhold til den trafik der er der i forvejen.*

*Som støjbeskyttelse fra pladsen mod vest, vil der blive opført en støjvold, så støj fra knusning, samt losning og læsning af materialer, kun i begrænset omfang vil gener naboer mod vest. Højden og bredden af støjvolden vil være afhængige af de støjberegninger, der skal udføres i forbindelse med en miljøgodkendelse.*

*Støvproblemer i forbindelse med knusning af sten, tegl og beton bliver minimeret til et minimum, da der bliver befugtet, mens der knuses.”*



Situationsplan, jf. ansøgning

I ansøgningen oplyses også:

”Generelt mener vi at en placering af en opbevaringsplads til nedbrydningsmaterialer (Sten, Beton og tegl) på en gård i det åbne land er yders hensigtsmæssigt. Der er relativt langt til naboer, og støj og støv generelt vil være begrænsede med de tiltag der er beskrevet. Trafikken fra de materielle transportere der vil komme, vil være uvæsentlige set i forhold til den trafik, der i forvejen er på Steppingvej.

Da der på nuværende tidspunkt allerede drives en entreprenør virksomhed, vil det, hvis der kan gives tilladelse, være en virksomhed i vækst. Nedbrydning og knusning vil på sigt også kunne udbygges med, at der genbruges mere af det nedbrydningsmateriale der i dag knuses, til gavn for den grønne omstilling og miljøet generelt.

Vi vil derfor anmode om at der ses positivt på muligheden for at udbygge en eksisterende virksomhed i Kolding Kommune, så de nye arbejdspladser dette vil medføre bevares i Kolding kommune.”

Jordvolde, støjskærm og lignende kræver også landzonetilladelse.

## 5. Forvaltningens bemærkninger

### Vurdering efter landzonebestemmelserne

Forvaltningen vurderer samlet, at der ikke kan gives landzonetilladelse til entreprenørvirksomhed og nedknusningsvirksomhed på ejendommen. Der vurderes ikke at være særlige forhold, der kan begrunde en fravigelse fra hovedreglen om, at der ikke bør etableres nye entreprenør- og nedknusningsvirksomheder i det åbne land, og at den type virksomhed bør henvises til planlagt erhvervsområde. I vurderingen indgår planlægningsmæssige hensyn og præcedens for andre lignende henvendelser.

Dertil er der 4 boliger inden for 200 meters afstand og 7 boliger inden for 300 meters afstand af gårdspladsen bag ejendommens bygninger. De trafikale forhold vurderes umiddelbart ikke i sig selv at være en hindring for det ansøgte, da Steppingvej er en fordelingsvej, dog ville der skulle ansøges om en ny overkørselstilladelse til adgangen ind til pladsen.

Sagsbehandling af lovliggørelse af selve entreprenørvirksomheden bør håndteres via forvaltningens almindelige proces for lovliggørelsessager, herunder partshøring, varsling m.v.

### Miljølovgivning

Miljøafdelingen har ikke modtaget en ansøgning om miljøgodkendelse eller miljøscreening af nedknusningsanlæg endnu.

Ansøger oplyser, at der først ønskes en afklaring af de planmæssige forhold.

Miljøafdelingen oplyser:

Et nedknusningsanlæg vil både

- skulle miljøscreenes i henhold til miljøvurderingsloven bilag 2, pkt. 11b) Anlæg til bortskaffelse af affald (nedknusning med henblik på nyttiggørelse er også omfattet af dette punkt)
- samt skulle have en miljøgodkendelse i henhold til godkendelsesbekendtgørelsens bilag 2 pkt. K 206: Anlæg der nyttiggør ikke-farligt affald (der er standardvilkår for anlæg, der nedleder bygge- og anlægsaffald).

Det vil i en ansøgning skulle godtgøres, at støjgrænser ved boliger kan overholdes.

#### *Sagens videre forløb*

Formålet med denne forelæggelse er at afklare, om udvalget er positivt sindet over for, efter sagsbehandling og afklaring af øvrige myndighedsområder, at give landzonetilladelse til entreprenørvirksomhed og nedknusningsvirksomhed som beskrevet på ejendommen. Det vil sige en planmæssig afklaring.

Ansøger har ønsket at få en afklaring vedrørende de planmæssige muligheder, inden der indgives ansøgning om miljøtilladelser. Udover den nævnte screening og miljøgodkendelse vil forhold omkring spildevandstilladelse, trafik m.v. også skulle belyses af ansøger og afklares nærmere i forvaltningen. Det gælder både entreprenørvirksomheden og nedknusningsvirksomheden.

Der tages forbehold for afklaring vedrørende øvrige myndighedsområder.

**Fraværende** Gitte Grønbæk

# Punkt 5: Opstart af Lokalplan 0511-14 Ved Bornholmsvej - et boligområde

22/18194

## Resumé

Plan og Teknik besluttede på deres møde den 5. november 2024, at forvaltningen skulle gå i dialog med Alfabo om boligtyper og indretning.

På den baggrund har forvaltningen været i dialog med Alfabo.

## Sagen behandles i

Plan og Teknik.

## Forslag

Kommunaldirektøren foreslår,

at der udarbejdes forslag til Lokalplan 0511-14 Ved Bornholmsvej - et boligområde og Tillæg 2 til Kommuneplan 2025-2036.

## Beslutning Plan og Teknik den 10-12-2024

Idet Tobias Jørgensen (V) er inhabil, deltog han ikke i behandlingen af sagen.

Et flertal i Plan og Teknik (Birgitte Munk Grunnet (A), Hamlaoui Bahloul (A), Filip Bekic Bladt (A), Jakob Ville (V), Jan Schjerning (V) og Jørn Chemnitz (F)) følger forvaltningens forslag.

Et mindretal (Molle Lykke Nielsen (O)) stemmer imod, idet han ønsker elevator ved etageejendommene.

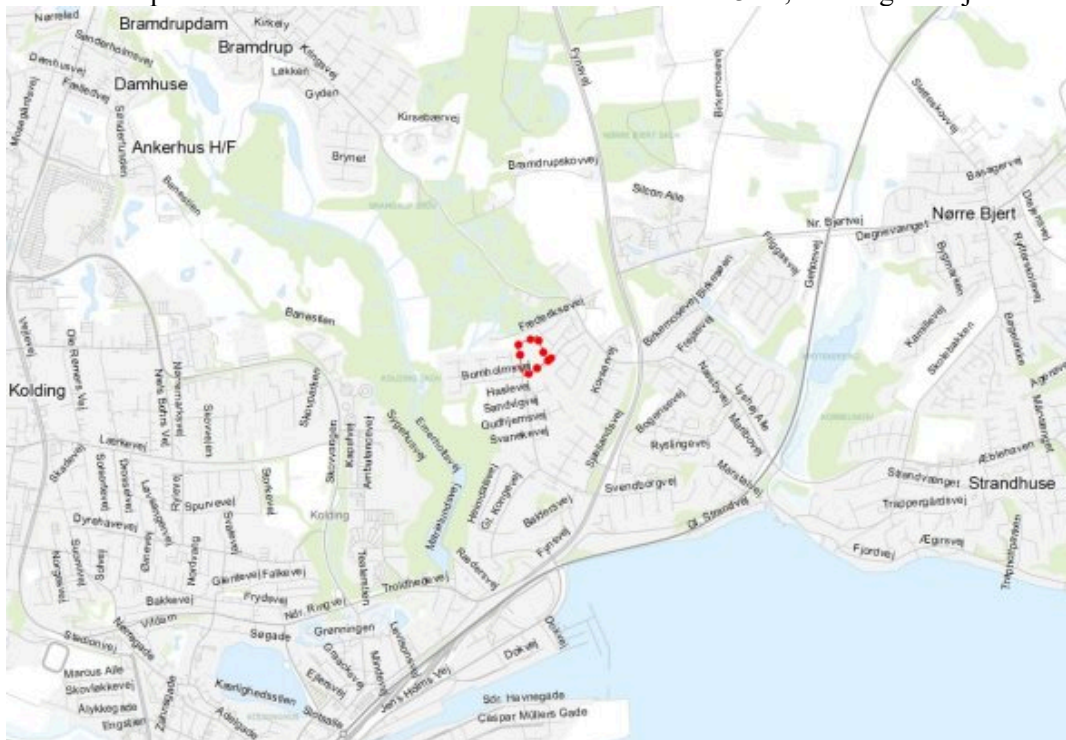
## Fraværende:

Gitte Grønbæk

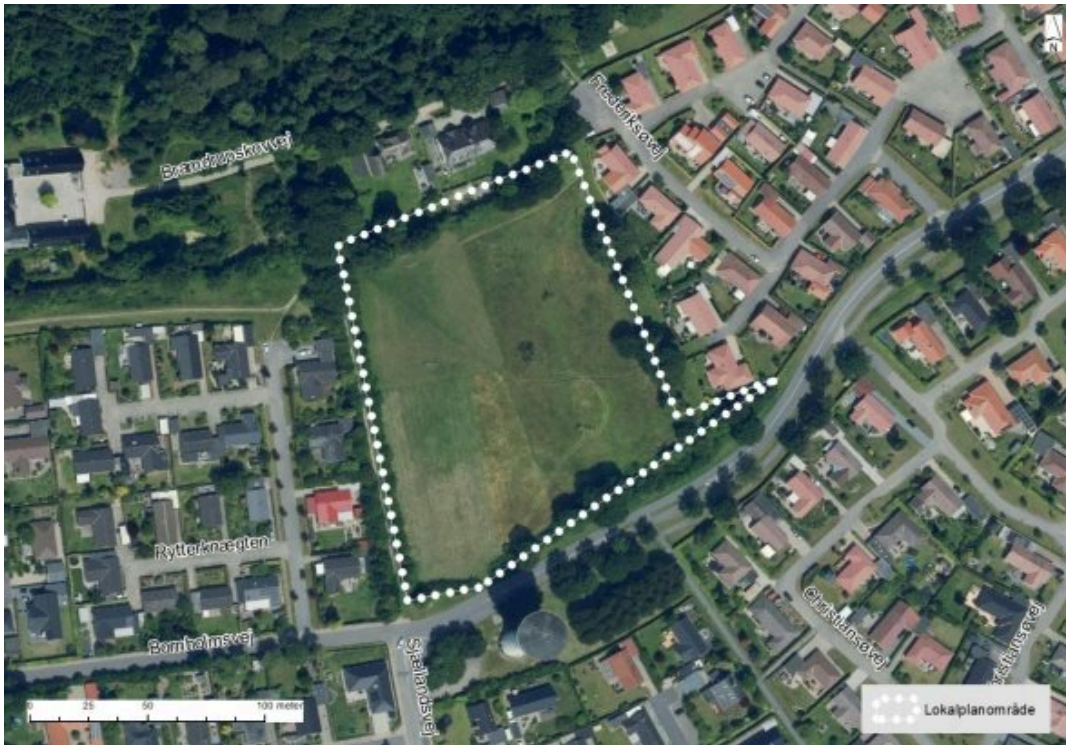
## Sagsfremstilling

### Baggrund og formål

Planområdet har et areal på ca. 1,8 ha og er beliggende i Koldings nordlige bydel i et eksisterende boligområde lige syd for Bramdrup Skov. Området er omfattet af en del af matr.nr. 431cl, Kolding Markjorder 4.afd, og er beliggende i byzone.



Kort, der viser planområdet i forhold til konteksten.



*Luftfoto, der viser planområdets afgrænsning.*

I forbindelse med opsamling på indkaldelse af ideer og forslag til Kommuneplan 2021 besluttede Økonomiudvalget den 25. august 2020, at det eksisterende område til fritidsformål ved Bornholmsvej ændres til boligformål.

Plan og Teknik drøftede sagen og de forskellige hensyn på udvalgsrådet den 31. januar 2023.

Det blev på mødet besluttet at gå videre med at fremme en planlægning for udnyttelse af ca. halvdelen af området til boligformål i form af seniorboliger, hvor der samtidig skal reserveres areal til Friskolens anvendelse samt bynatur.

#### *Lokalplanens indhold*

Formålet med lokalplanen er at muliggøre etablering af et nyt boligområde med tæt-lav boligbebyggelse i 1 plan og etageboligbebyggelse i 2 plan.



*Visualisering af det foreløbige skitseprojekt.*

Det er hensigten, at det nye boligområde skal fremstå sammenhængende i materiale- og farvevalg, og lokalplanen skal fastsætte principper for disponering af områdets vej- og stistruktur, omfang, placering, udformning og ydre fremtræden af ny bebyggelse, friarealer, opholdsarealer og regnvandshåndtering.

Det forventes, at planområdet bliver delt op i delområder, og lokalplanen skal regulere, hvor der kan opføres 1 plan og 2 plans bygninger (1 plan mod eksisterende boliger i øst og 2 plan i midten af området).

Det forventes, at boligområdet udstykkes som én samlet storparcel, eventuelt med mulighed for sokkeludstyknings, som kan indrettes med ca. 8 tæt-lave boliger med en størrelse á ca. 85 m<sup>2</sup> og samlet 24 etageboliger (med udvendig trappe) á en størrelse af henholdsvis 85 m<sup>2</sup> og 100 m<sup>2</sup> (8 af hver), samt 73 m<sup>2</sup> og 91 m<sup>2</sup> (4 af hver). Boligerne i 1 etage er udformet som rækkehuse med privat have og boligerne i 2 etager er udformet som lejligheder, med vandrette lejlighedsskel, med tilhørende privat have eller altan. Rækkehusene og etageboligerne er for størstedelen centreret om en centralt placeret vendeplads. Derudover er der afsat plads til et fælleshus i form af aktivitetshus på ca. 75 m<sup>2</sup> samt fælles orangeri på ca. 42 m<sup>2</sup>.

Vejadgangen til boligområdet skal ske fra Bornholmsvej i syd omkring midten af planområdet. Oversigtsforholdene skal afklares nærmere med afdelingen Trafik, Vej og Park. Boligvejen går centralt igennem boligområdet og ender i en vendeplads. Ved vendepladsen i nord forventes den fælles affaldsløsning at blive placeret. Den endelige placering af affaldsområdet afklares nærmere i det videre forløb. Der er i skitseprojektet udlagt ca. 47 fælles parkeringspladser + 3 handicap-parkeringspladser langs boligvejen (ca. 1,5 parkeringspladser pr. bolig).

### *Stiforbindelser*

Planområdet fungerer i dag som en forbindelse mellem Bramdrup Skov, Marielundskoven og de omkringliggende boligområder. Lokalplanen skal sikre, at der fortsat er gode stiforbindelser, som kan anvendes af alle.

Derudover skal lokalplanen sikre gode og sikre stiforbindelser ind til og igennem boligområdet.

### *Regnvandshåndtering*

Boligområdets adgangsvej og parkeringspladser forventes at blive anlagt delvist med permeable og faste belægninger, vejkasser under vejen og eventuelt med rør under det fælles parkeringsareal, der kan optage en del af overfladevandet. Den resterende del vil blive ledt i et regnvandsbassin, som placeres på det lavest beliggende areal i det sydøstlige hjørne af planområdet. Det endelige omfang af bassinet afhænger af de øvrige løsninger til opsamling, forsinkelse og rensning af regnvand, og skal afklares nærmere i det videre forløb.

### *Grønt område*

Lokalplanen skal udlægge et grønt areal i den vestlige del af planområdet, som fortsat kan anvendes til boldbane af Kolding Friskoles elever og beboere i det omkringliggende område. Inden for det grønne areal vil der også være mulighed for, i en mindre skala, at arbejde med bynatur og fremme af biodiversitet.



*Dispositionsplan af det foreløbige skitseprojekt*

### *Dialog med Alfabo*

Forvaltningen har efter Plan og Tekniks møde den 5. november 2024 haft en dialog med Alfabo om projektet pga. udvalgets input.

Alfabo har i dialogen overfor forvaltningen påpeget, at med de forudsætninger, som Kolding Kommune har lagt på grunden med natur, boldbane, regnvandsbassin og boliger, at så ser de ikke en anden løsning end den præsenterede. Det skal bl.a. ses i lyset af, at ca. 30 boliger for lidt for at skaffe økonomien.

Der kan godt være 30 boliger i 1 plan på grunden, men så er det forvaltningens vurdering, at så skal et større areal anvendes til boliger end udvalget har besluttet.

Alfabo har efter dialogen fremsendt nedenstående begrundelse for at fastholde projektet som præsenteret den 5. november:

Alfabo har i projektet lagt vægt på at der skal etableres et fælleshus/samlingssted, hvor beboerne kan mødes til forskellige aktiviteter, det er vores opfattelse at et samlingspunkt er helt afgørende for at få et velfungerende liv mellem husene – vi ved jo alle, at et godt socialt samvær med andre hæver livskvaliteten.

For at kunne fremskaffe økonomi til at bygge et fælleshus kræver det ca. 30 boliger i en bebyggelse. Vores oplæg indeholder 32 boliger. Projektet indeholder 20 boliger i stueplan og 12 boliger på 1. sal. Vi oplever at der faktisk er flere seniorer, som gerne vil bo på 1.sal med en rummelig altan. Modsat dem der bor i stueplan, har de ikke en lille have der skal passes. Mange seniorer har en stor rejseaktivitet, hvilket betyder at en seniorbolig uden have er et godt valg for dem. Mange søger også trygheden ved at bo på 1. sal, hvor der ikke er indgik i boligen fra forbipasserende. Trappen til boligen har faktisk en rigtig god sundhedsmæssig effekt den nedsætter risikoen for hjertekarsygdomme, styrker muskulaturen og knoglerne.

Når trappen bliver en udfordring, vil det være muligt at flytte til en bolig i stueplan i bebyggelsen via den interne venteliste.

Seniorboliger er for personer som er fyldt 55 år og derover uden hjemmeboende børn.

Hvis Kolding Kommune fastholder at alle boliger skal ligge i stueplan vil der være behov for at kunne disponere over et større grundareal.

**Fraværende** Gitte Grønbæk

# Punkt 6: Fremlæggelse af forslag til Lokalplan 0421-81 Ved Essen – En sendemast

24/5226

## Resumé

Lokalplanen udarbejdes på baggrund af et ønske om at sikre fremtidig mobiltelefondekning i den sydlige del af Kolding ved at placere en 42 meter høj mobilsendemast i erhvervsområdet, Industri Syd.

Lokalplanen skal åbne mulighed for placeringen af en mobilsendemast som ved placering, udformning og farvevalg fremtræder diskret i landskabet.

## Sagen behandles i

Plan og Teknik.

## Forslag

Kommunaldirektøren foreslår,

at forslag til Lokalplan 0421-81, Ved Essen – en sendemast sendes i offentlig høring i 5 uger,

at afgørelsen om ikke at udarbejde en miljøvurdering af planforslaget offentliggøres samtidigt.

## Beslutning Plan og Teknik den 10-12-2024

Godkendt.

### Fraværende:

Gitte Grønbæk

## Sagsfremstilling

### Baggrund og formål

Planområdet har et areal på 10 meter gange 10 meter og er beliggende på erhvervsjendommen Essen 43, Vonsild, i Industri Syd.

Lokalplanen og tillægget skal give mulighed for at etablere en mobilsendemast på 42 meter for at give bedre mobiltelefondekning i den sydlige del af Kolding. Adgang til området sker fra eksisterende vejadgang fra Essen via ejendommen Essen 43.

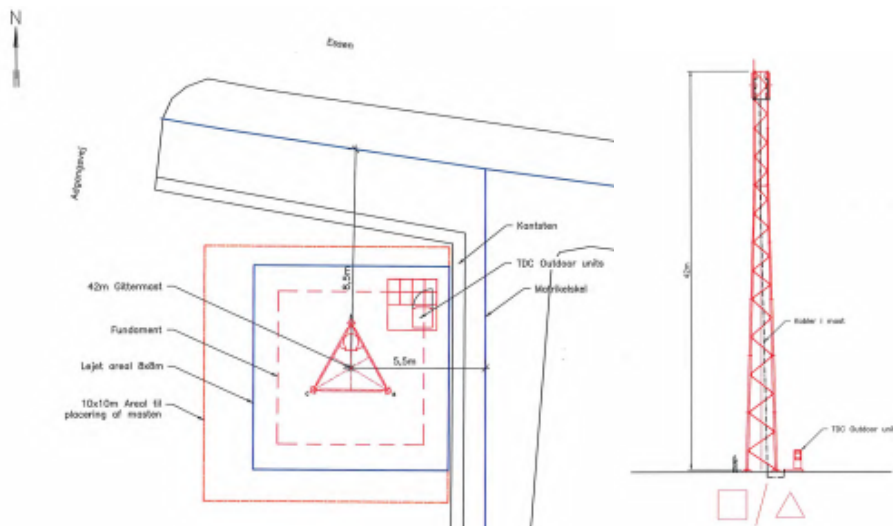


Lokalplanen omfatter samme område som vist på figurene

### Lokalplanens indhold:

Området er i dag omfattet af Lokalplan 0421-13, Industri Syd, et erhvervsområde, som ikke tillader synlige sendemaster. Ved vedtagelsen af den nye lokalplan, vil denne lokalplan blive ophævet for det område, den nye lokalplan omfatter.

Lokalplanen sikrer minimumsafstand fra mastens midte til matrikelskel mod nord og øst, maksimal bygningshøjde på 42 meter, mulighed for betjeningspaneler på maksimalt 2 meters højde og etablering af et underjordisk fundament på 8 meter gange 8 meter indenfor lokalplanområdet.



### Illustration

Der er udarbejdet visualisering af masten set fra Blåbærvej. Masten skal udføres som tremmekonstruktion, som sikrer gennemsigtighed, og holdes i mat grå diskret farve. Desuden indgår masten i et landskab, hvor et eksisterende el-ledningsnet betyder, at den nye sendemast ikke får en dominerende rolle.



Visualisering af masten set fra Blåbærvej

### Nærhed til risikovirksomhed

Lokalplanområdet ligger nærmere end 500 meter fra en risikovirksom på Essen 66. Det betyder, at relevante myndigheder er hørt. Der er ikke kommet bemærkninger til lokalplanlægningen for den nye sendemast.

### Miljøscreening

Der er foretaget en miljøscreening, der viser, at der ikke skal udarbejdes en egentlig miljøvurdering.

### Plankategori

Lokalplanen er kategoriseret som en B-lokalplan jævnfør A, B, C kategoriseringen, hvilket betyder, at det er Plan og Teknik, der har kompetence til at træffe beslutning om, at planforslaget sendes i offentlig høring.

### Tidsplan

Lokalplanforslaget skal i offentlig høring.

Forvaltningen anbefaler, at planforslaget sendes i offentlig høring i 5 uger (med udgangspunkt i en uges tillæg pga. juleferie). Denne høringsperiode anses for tilstrækkelig, fordi:

- planforslaget vurderes ikke at være særligt omfangsrigt.

Endelig vedtagelse af lokalplan sker administrativt umiddelbart efter høringsperiodens slut, medmindre der i høringsperioden indkommer indsigelser. Hvis der indkommer indsigelser, vil Plan og Teknik få forelagt lokalplan og kommuneplantillæg til endelig vedtagelse.

## **Bilag**

miljøscreening til udvalg

0421-81 lokalplan til udvalg

**Fraværende** Gitte Grønbæk

# Punkt 7: Endelig vedtagelse af Lokalplan 0025-71 Ved Marcus Alle – et område til offentlige formål

24/26360

## Resumé

Forslag til Lokalplan 0025-71 Ved Marcus Alle – et område til offentlige formål vil muliggøre, at den eksisterende daginstitution 'Under Egen' kan udvides.

Planforslaget inklusive medfølgende miljørapport har været fremlagt i offentlig høring. Ved høringsfristens udløb havde forvaltningen modtaget 2 høringssvar.

Høringssvarene har ikke givet anledning til ændringsforslag.

## Sagen behandles i

Plan og Teknik.

## Forslag

Kommunaldirektøren foreslår,

at Lokalplan 0025-71 Ved Marcus Alle – et område til offentlige formål vedtages endeligt.

## Beslutning Plan og Teknik den 10-12-2024

Godkendt.

### Fraværende:

Gitte Grønbæk

## Sagsfremstilling

Planområdet har et areal på ca. 0,65 ha og er beliggende i den vestlige del af det centrale Kolding nær Kolding Stadion.

I planområdet ligger den eksisterende daginstitution 'Under Egen' opført i 1997. I forbindelse med et behov for mere kapacitet i daginstitutionerne i det centrale Kolding, bl.a. efter nedlæggelse af institutionen 'Kloden', har Byrådet den 18. marts 2023 besluttet, at 'Under Egen' i det østlige Kolding skal udvides. Udvidelsen vil betyde, at institutionen får omtrent den dobbelte størrelse af dens nuværende.



Skråfoto af planområdet set fra vest – lokalplanområdet markeret med røde prikker

### *Historik*

Plan og Teknik vedtog den 3. oktober 2024 at offentliggøre forslaget.

### *Høringssvar*

Forslag til lokalplan har været offentligt fremlagt i perioden fra den 10. oktober 2024 til den 7. november 2024.

Ved høringsfristens udløb havde forvaltningen modtaget 2 høringssvar.

Museums Sønderjylland meddeler, at deres arkæologiske udtalelse er medtaget korrekt i lokalplanforslaget.

Haderslev Stift har fremsendt, at de ikke vurderer, at planforslaget berører Sct. Nicolai Kirkes landskabelige eller kirkelige interesser, og derfor har Stiftsøvrigheden ingen bemærkninger til planforslaget.

Høringssvarene giver ikke anledning til ændringsforslag.

### *Miljøvurdering*

Som et grundlag for beslutningen om at fremlægge planen er der udarbejdet en miljørapport. Miljørapporten indeholder beskrivelser og vurderinger af de mulige væsentlige miljøpåvirkninger, som vil kunne forekomme som følge af planernes realisering.

I rapporten behandles følgende miljøparameter:

- Trafik.

Miljørapporten fremgår af bilag.

Miljørapporten konkluderer, at øget trafikmængde fra den udbyggede institution ikke vil påvirke trafikafvikling og trafikikkerhed på vejene mellem institutionen og Vestre Ringgade/Vejlevej samt i krydset Vestre Ringgade/Ålykkegade i væsentlig grad.

Om parkering konkluderer miljørapporten, at de eksisterende parkeringsarealer er tilstrækkelige til at håndtere den øgede trafik som følge af den udbyggede institution.

Samlet vurderes i miljørapporten, at der på trafikafviklingen, ved udvidelse af den eksisterende daginstitution i lokalplanområdet, vil være en mindre negativ påvirkning. Der er ikke behov for afværgende eller kompenserende foranstaltninger. Virkningen i form af øget trafik vil sandsynligvis kunne erkendes, men trafikafvikling, trafikikkerhed og fremkommelighed vil ikke blive påvirket i en nævneværdig grad.

Ved den endelige vedtagelse af lokalplanen skal myndigheden inddrage miljørapporten samt resultaterne af høring af andre myndigheder og offentligheden. Der er derfor udarbejdet en sammenfattende redegørelse, der fremgår af bilag.

Den sammenfattende redegørelse konkluderer, at de to indkomne høringssvar ikke giver anledning til ændringer i lokalplanen og har derfor ingen betydning for planens miljøvurdering. Miljørapportens vurderinger er således forsat gældende og dækkende.



*Visualisering af den påtænkte udbygning af institutionen. Bygningen er set fra nordvest.*

#### *Plankategori*

Lokalplanen er kategoriseret som en B-lokalplan jævnfør A, B, C kategoriseringen, hvilket betyder, at det er Plan og Teknik, der har kompetence til at træffe beslutning om endelig vedtagelse af lokalplanen.

#### **Ophæng til politikker, strategier m.m.**

Lokalplanen understøtter det politiske program for Plan og Teknik i forhold til bæredygtig byudvikling, hvor der i Kolding By, i takt med at indbyggertallet i byen vokser, muliggøres de dagtilbud, som bl.a. sikrer, at byen er attraktiv og velfungerende.

#### **Bilag**

Forslag til lokalplan 0025-71 Ved Marcus Alle - et offentligt område

Miljørapport Lokalplan 0025-71 Ved Marcus Alle - et offentligt område

Sammenfattende redegørelse miljørapport for Lokalplan 0025-71 Ved Marcus Alle - et område til offentlige formål

Oversigt over høringsvar vedr. forslag til Lokalplan 0025-71

Indkomne høringsvar LP0025-71 Ved Marcus Alle

**Fraværende** Gitte Grønbæk

## **Punkt 8: Eksempelsamling for renoveringsarbejde i etagebyggeri**

24/16835

### **Resumé**

By- og Fællesforvaltningen har udarbejdet en eksempelsamling for renoveringsarbejde af etagebyggeri til anvendelse blandt andet i Koldings midtby.

Formålet med eksempelsamlingen er at vise bygningsejere og eventuelle investorer, hvordan en etageejendom kan renoveres uden at ændre på de brand- og konstruktionsmæssige forhold.

### **Sagen behandles i**

Plan og Teknik.

### **Forslag**

Kommunaldirektøren foreslår,

at orienteringen tages til efterretning.

### **Beslutning Plan og Teknik den 10-12-2024**

Godkendt.

### **Fraværende:**

Gitte Grønbæk

### **Sagsfremstilling**

Forvaltningen har udarbejdet en eksempelsamling for renoveringsarbejde af etagebyggeri til anvendelse blandt andet i Koldings midtby.

Det følger af det nye bygningsreglement, BR 18, at byggesagsbehandlingen af renoveringsprojekter, der ændrer på en bygnings konstruktions- og brandmæssige forhold, skal forestås af certificerede rådgivere for så vidt angår disse dele af byggesagen.

For en bygningsejer kan kravet om, at der til sagsbehandlingen skal medvirke certificerede rådgivere, både gøre projektet dyrere, ligesom sagsbehandlingstiden ofte forlænges.

Formålet med eksempelsamlingen er at vise bygningsejere og eventuelle investorer, hvordan en etageejendom kan renoveres uden at ændre på de brand- og konstruktionsmæssige forhold.

Det er forvaltningens opfattelse, at eksempelsamlingen falder ind under den almindelige vejledningspligt, der i medfør af forvaltningslovens § 7 også gælder for kommunens byggemyndighed. Samtidig er det forventningen, at eksempelsamlingen vil blive et nyttigt redskab i forbindelse med forhåndsdialoger. Endelig er det meningen, at eksempelsamlingen skal tilgås via kommunens hjemmeside, hvor den kan være til inspiration for bygningsejere og investorer i Kolding Kommune.

### **Bilag**

Eksempelsamling

**Fraværende** Gitte Grønbæk

## **Punkt 9: Plejehjem Skovparken: afklaring af ejerforhold**

23/14025

### **Resumé**

I forbindelse med budget 2024-2027 besluttede Byrådet den 26. september 2023 at afsætte økonomi til at etablere et plejehjem med 70 skærmede plejehjemspladser beliggende i Skovparken med forventet ibrugtagning den 1. januar 2030.

Byrådets beslutning beror på en indstilling fra Senior den 16. august 2023. I denne indstilling er økonomien for plejehjemsbyggeriet og placeringen i Skovparken beskrevet.

Denne sag omhandler alene ejerforholdet af plejehjemmet i Skovparken. Et plejehjemsbyggeri ejes typisk af en boligforening, af Kolding Kommune eller en kombination af boligforening og Kolding Kommune.

Nedenfor skitseres 3 modeller for ejerforholdet af plejehjemsbygningen i Skovparken.

### **Sagen behandles i**

Senior  
Plan og Teknik  
Økonomi og Strategi  
Byrådet.

### **Forslag**

Kommunaldirektøren og Senior-, Sundheds- og Fritidsdirektøren foreslår,

at det indstilles til Byrådets godkendelse, at boligorganisationen AAB/BOVIA opfører og ejer plejeboligerne og servicearealet (model 1).

### **Beslutning Senior den 03-12-2024**

Indstilles til godkendelse.

#### **Fraværende:**

Iben Lehmann Rasmussen

### **Beslutning Plan og Teknik den 10-12-2024**

Forslaget indstilles til godkendelse.

#### **Fraværende:**

Gitte Grønbæk

### **Sagsfremstilling**

I forbindelse med budget 2024-2027 besluttede Byrådet den 26. september 2023, at afsætte økonomi til at etablere et plejehjem med 70 skærmede plejehjemspladser beliggende i Skovparken med forventet ibrugtagning den 1. januar 2030.

Byrådets beslutning beror på en indstilling fra Senior den 16. august 2023, med et ændringsforslag til budgetprocessen 2024-2027, for opførelse af et plejehjem med beliggenhed i det sydvestlige hjørne af Skovparkens matrikel. Beslutningen medfører, at der skal nedrives 3 boligblokke.

AAB/BOVIA skal gennemføre en omfattende fysisk forandring af det samlede boligområde, hvorfor By- og Fællesforvaltningen og Senior-, Sundheds- og Fritidsforvaltningen samarbejder tæt om anbefalingerne.

Visionen for området er et blandet bolig- og byområde med forskellige boligformer, arbejdspladser, besøgende og fornyet flow ind og ud af området. Sammen med Skovvejen er Skovparken underlagt et lovkrav om en fysisk omdannelse, der indebærer, at områdets samlede almene familieboliger højst må udgøre 40 % i 2030 (d.d. udgør de 87 %). Omdannelsen indebærer, at samtlige lejemaal skal gennemgå en større eller mindre renovering og-/eller nedlæggelse af lejemalet, og samtlige beboere skal genhuses i kort eller lang tid.

Dertil skal hele områdets infrastruktur omdannes og opgraderes. Blandt andet skal der etableres en ny vej for langsomt kørende trafikanter, så det bliver muligt at komme igennem boligområdet, hvilket ikke er muligt i dag. Den nye vej skal etableres ind i, eller rundt om grundstykket, hvorpå plejehjemmet skal placeres.

Da plejehjemsbyggeriet skal placeres i et hjørne af den eksisterende afdeling, ligger der en større koordinering i forhold til de øvrige arbejder og den nye infrastruktur.

For at komme videre i planlægningen af byggeriet er der nu behov for at ejerforholdet for plejehjemmet besluttet.

Nedenfor skitseres 3 modeller med forskellige ejerforhold. Modellerne omhandler plejeboligdelen (borgernes boliger) og servicearealet (kontorer, mødelokaler og andre personalefaciliteter). Selve plejen varetages i alle 3 modeller af Kolding Kommune:

*Model 1: AAB/BOVIA ejer både plejeboligerne og servicearealet.*

Der etableres et plejehjem med ca. 70 plejeboliger og tilhørende serviceareal. Plejeboligerne og servicearealet ejes af AAB/BOVIA, og Kolding Kommune lejer servicearealet af AAB/BOVIA.

*Fordele:* Kolding Kommune har, under nærmere forudsætninger, tilkendegivet at være indstillet på at yde erstatningsbyggeri til de boligorganisationer, der, som følge af udviklingsplanerne, skal nedrive og-/eller frasælge boliger. Såfremt AAB/BOVIA bliver ejer af plejeboligerne i Skovparken, indgår disse som en del af det erstatningsbyggeri, som AAB/BOVIA er stillet i udsigt. Kolding Kommune vil hermed ikke have en ekstraudgift til grundkapital til erstatningsbyggeri for det antal boliger, der nedrives i de 3 boligblokke, der skal give plads til det kommende plejehjem.

At AAB/BOVIA bliver ejer af både plejeboligerne og servicearealet medfører samtidig, at grundstykket ejes af AAB/BOVIA.

Forvaltningerne vurderer det som en fordel, at AAB/BOVIA er bygherre og ejer af det kommende plejehjemsbyggeri, for at sikre den bedst mulige koordinering med hele omdannelsen af Skovvejen/ Skovparken. Ligeledes kan der skabes bedre sammenhæng med den projekterede vej, der skal etableres gennem Skovparken. Vejen finansieres af Landsbyggefondens infrastrukturmidler, som er givet i forbindelse med implementeringen af den omfattende udviklingsplan for Skovparken. Disse midler gives kun, når boligselskabet er ejer af grundstykket, hvorpå vejen skal etableres. Hvis vejen skal etableres på en kommunalt ejet grund, er det kommunen, der skal betale for den del af vejstykket, der ligger på den kommunalt ejede grund.

Forvaltningerne har desuden erfaring med, at bygningsdriften fungerer mest hensigtsmæssigt, hvis ejerforholdet på plejeboligdelen og servicearealet er ens. Derfor er det en fordel, hvis AAB/BOVIA kommer til at eje både plejeboligdelen og servicearealet.

*Ulemper:* Det kan være en ulempe, at bygningsejer (AAB/BOVIA) og driften af plejehjemmet (Kolding Kommune) er to forskellige parter. Hvis der f.eks. ønskes forbedringer, ændringer eller renoveringer i bygningsstrukturen, for at sikre den bedst mulige pleje, kræver det en god og tæt dialog mellem Kolding Kommune og AAB/BOVIA.

Flere af Kolding Kommunes eksisterende plejehjem har opdelt ejerforhold og drift – for eksempel Olivenhaven Plejehjem. Fælles forståelse og konkrete samarbejdsaftaler medvirker til at skabe de nødvendige løsninger.

*Model 2: AAB/BOVIA ejer plejeboligerne og Kolding Kommune ejer servicearealet.*

Der etableres et plejehjem med ca. 70 plejeboliger og tilhørende serviceareal. Plejeboligerne ejes af AAB/BOVIA, og Kolding Kommune ejer servicearealet.

*Fordele:* At Kolding Kommune selv ejer servicearealet medfører, at tilpasninger og renovering af servicearealet (f.eks. for at optimere forholdene for beboerne og driften af plejehjemmet) ikke skal drøftes med boligorganisationen, men alene skal drøftes internt i Kolding Kommune mellem Senior-, Sundheds- og Fritidsforvaltningen og By- og Fællesforvaltningen.

Såfremt AAB/BOVIA bliver ejer af plejeboligerne, vil disse indgå som en del af det erstatningsbyggeri, som BOVIA er stillet i udsigt for det antal boliger, der nedrives i de 3 boligblokke, der skal give plads til det kommende plejehjem.

*Ulemper:* Ved renoveringer, der går på tværs af plejeboligdelen og servicearealet, er det en ulempe, at plejeboligdelen er ejet af én part og servicearealet af en anden part.

Ovenstående ejer- og driftsforhold, hvor et boligselskab ejer plejeboligerne, og Kolding Kommune ejer servicearealet og driver plejehjemmet, eksisterer f.eks. på plejehjemmet Kongsbjergvej.

*Model 3: Kolding Kommune ejer plejeboligerne og servicearealet.*

Der etableres et plejehjem med ca. 70 plejeboliger og tilhørende serviceareal. Plejeboligerne og servicearealet ejes af Kolding Kommune.

*Fordele:* At Kolding Kommune selv ejer plejeboligerne og servicearealet medfører, at tilpasninger, renoveringer og ændringer i servicearealet, såvel som overgangene til plejeboligarealet, ikke skal drøftes med boligorganisationen, men alene skal drøftes mellem Senior-, Sundheds- og Fritidsforvaltningen og By- og Fællesforvaltningen.

*Ulemper:* Såfremt Kolding Kommune bliver ejer af plejeboligerne i Skovparken vil disse ikke indgå som en del af det erstatningsbyggeri, som AAB/BOVIA er stillet i udsigt, hvorved kommunens grundkapitaludgifter til erstatningsbyggeri stiger.

Ligeledes er der risiko for at sammenhængen med den øvrige store omdannelse i Skovvejen/Skovparken, samt den nye infrastruktur går tabt, idet det giver en ekstra kompleksitet med flere parter og interesser i alle processerne omkring udviklingsplanen for Skovvejen/Skovparken.

Ovenstående ejer- og driftsforhold, hvor Kolding Kommune ejer både plejeboligerne, servicearealet, og driver plejehjemmet, eksisterer for eksempel for plejehjemmet Bertram Knudsens Have.

Samlet set anbefaler forvaltningerne, at model 1 vælges, idet modellen tager bedst hensyn til den øvrige store omdannelse, der skal ske i området, og AAB/BOVIA har mulighed for at koordinere og sikre den bedst mulige sammenhæng mellem plejehjemmet og de øvrige tiltag i udviklingsplanen for Skovvejen/Skovparken. Samtidig sikrer model 1, at der ikke skal etableres erstatningsboliger for boligerne i de nedrevne boligblokke andetsteds i Kolding Kommune.

## **Bemærkninger fra Koncernøkonomi**

Det bemærkes at anlægsoversigten 2025 – 2036 indeholder en deponeringsudgift vedrørende servicearealerne i 2029 hvilket er i overensstemmelse med model 1. I forbindelse med udarbejdelse af foreløbige bevillingsrammer for budgetperioden 2026 – 2029 indarbejdes anlægs- og driftsmæssige konsekvenser afhængigt af valg af model. I den forbindelse nævnes, at de forudsætninger, der ligger til grund for anlægsbemærkningerne 2025 er udarbejdet svarende til model 1.

Herudover er der ikke yderligere bemærkninger til punktet.

**Fraværende** Gitte Grønbæk

# Punkt 10: Godkendelse af skema A til 20 familieboliger i Hejls, AAB

22/10843

## Resumé

Bovia har den 27. november 2024 på vegne af AAB Kolding, afdeling 2, Hejls, fremsendt ansøgning om tilsagn, skema A, til 20 almene familieboliger, som ønskes opført ved Kirkemarken i Hejls.

Kolding Kommune er grundsælger af ejendommen, hvorpå byggeriet ønskes opført.

## Sagen behandles i

Plan og Teknik  
Økonomi og Strategi  
Byrådet.

## Forslag

Kommunaldirektøren foreslår,

at skema A godkendes med en anskaffelsessum på 44.003.000 kr., hvoraf den kommunale grundkapitaludgift udgør 3.520.000 kr.,

at kommunen påtager sig at yde kommunal garanti for den del af lånet, som ligger ud over 60 % af ejendommens værdi,

at det delegeres til By- og Fællesforvaltningen at godkende den endelige boligfordeling i projektet ved behandlingen af skema B,

at AAB's anvendelse af ABT18 betingelser med fravigelser, som beskrevet i sagsfremstillingen, tages til efterretning,

at AAB's anvendelse af henholdsvis sociale klausuler og arbejdsklausuler tages til efterretning.

## Beslutning Plan og Teknik den 10-12-2024

Forslaget indstilles til godkendelse.

### Fraværende:

Gitte Grønbæk

## Sagsfremstilling

### Skema A-anmodning

Bovia har den 27. november 2024 på vegne af AAB Kolding, afdeling 2, Hejls, fremsendt ansøgning om skema A til 20 almene familieboliger, som ønskes opført ved Kirkemarken i Hejls på en del af matr.nr. 36x, Hejls By, Hejls. Grundarealet udgør 9.563 m<sup>2</sup>.

Kolding Kommune er grundsælger af ejendommen, hvorpå byggeriet ønskes opført.

Handlen er betinget af kommunens godkendelse af skema A og B, og handelsprisen udgør 2.500.000 kr. inkl. moms for kommunens ejendom. De samlede grundudgifter ved skema A er oplyst til 5.993.000 kr., svarende til 3.333 kr./m<sup>2</sup> inklusive tilslutningsafgifter og fundering. De samlede grundudgifter udgør ca. 14 % af anskaffelsessummen og er således under den anbefalede grænse på 20 %.

Der påtænkes opført 20 familieboliger med et samlet bruttoetageareal på 1.798 m<sup>2</sup>, som tænkes fordelt på følgende måde:

Antal værelser pr. bolig	Antal boliger
2	4
2 eller 3	8
3 eller 4	8

Idet udbuddet indeholder en arkitektkonkurrence, har man ikke fra Bovia/AAB's side lagt sig fast på den konkrete boligfordeling i projektet, herunder boligstørrelse og antal rum. Dette vil først blive endeligt fastlagt ved skema B. Dog ligger det fast, at der skal opføres 20 familieboliger med et samlet bruttoetageareal på 1.798 m<sup>2</sup>, hvilket medfører, at den gennemsnitlige boligstørrelse kommer til at være lige under 90 m<sup>2</sup>.

Projektet udføres som et tæt-lavt byggeri.

Byggeriet tænkes udbudt som omvendt totalentreprise med indbygget arkitektkonkurrence inden for de rammer, som den godkendte lokalplan giver mulighed for. Der vil blive nedsat et bedømmelsesudvalg, som skal udpege det økonomisk mest fordelagtige projekt for AAB.

Aftalegrundlaget bliver på baggrund af ABT18 betingelser med mindre fravigelser. Bovia begrundet fravigelserne og tilføjelserne med, at disse har til formål at begrænse den almene bygherres risiko mest muligt. Fravigelserne er i overensstemmelse med aftale indgået mellem BL-Danmarks Almene Boliger og Dansk Byggeri.

Der er planlagt udbud og ansøgning om byggetilladelse inden 1. juli 2025, opstart på projektet i 3. kvartal 2025 og forventet aflevering i 3. kvartal 2026.

### *Økonomi*

Der søges om godkendelse af en samlet anskaffelsessum på 44.003.000 kr. Den samlede anskaffelsessum svarer til det beregnede bindende maksimumbeløb for 2024.

Bovia oplyser allerede nu, at da skema B først godkendes i 2025, vil anskaffelsessummen på det tidspunkt blive reguleret til den i 2025 gældende sats for rammebeløbet. Endvidere oplyses det, at da byggeriet forsynes med varmepumper, skal der foretages såkaldte totaløkonomiske beregninger i forhold til at opnå totaløkonomisk rentable merinvesteringer i projektet, men disse kendes først efter licitationen og vil derfor først blive medtaget ved skema B. Der gøres desuden opmærksom på, at eventuel indeksregulering af entreprisesummen efter fastprisperiodens udløb forudsættes at kunne medtages i anskaffelsessummen udover maksimumsbeløbet, såfremt det bliver nødvendigt ved skema C.

Den årlige husleje ved skema A anslås til 1.087 kr. pr. m<sup>2</sup> ekskl. forbrugsudgifter og IT, fællesantenne og øvrige udgifter.

Forbrugsudgifterne inkl. IT, fællesantenne m.v. anslås til at udgøre ca. 195 kr. pr. m<sup>2</sup>.

Til sammenligning er huslejeniveauet ved skema A for familieboligerne i Boligselskabet Koldings projekt ved Dollerup Sø anslået til 1.037 kr. pr. m<sup>2</sup> ekskl. forbrugsudgifter, ligesom huslejeniveauet for Tyrstrup Andelsboligforenings seniorboligprojekt i Skovparken, Christiansfeld, er anslået til 986 kr. pr. m<sup>2</sup> ekskl. forbrugsudgifter. Vamdrup Boligselskabs familieboligprojekt på Nørregade i Vamdrup er anslået til 1.019 kr. pr. m<sup>2</sup> ekskl. forbrugsudgifter.

Udgiftsfordeling for projektet:	i kr.
Grundudgifter	5.993.000
Entrepriseudgifter	32.443.000
Omkostninger	4.831.000
Gebyrer til offentlige myndigheder	736.000
I alt	44.003.000

Da den gennemsnitlige lejlighedsstørrelse i det konkrete projekt udgør lige under 90 m<sup>2</sup> finansieres den samlede anskaffelsessum med 90 % realkreditlån, 8 % kommunal grundkapital og 2 % beboerindskud. Den kommunale grundkapitaludgift kan således opgøres til 3.520.000 kr.

Når det støttede byggeri finansieres med lån, hvor der tinglyses pant i afdelingens faste ejendom, er det en betingelse for optagelse af kreditforeningslånet, at kommunen påtager sig en garantiforpligtigelse.

Den kommunale garantistillelse omfatter den del af lånet, der har pantsikkerhed ud over 60 % af ejendommens værdi. Ejendommens værdi (markedsværdien) fastsættes af det långivende realkreditinstitut.

Den endelige garanti vil først blive beregnet i forbindelse med godkendelsen af skema C. Den kommunale garanti er en eventualforpligtigelse, som ikke umiddelbart belaster kommunens økonomi.

#### *Sociale klausuler og arbejdsklausuler*

Byrådet besluttede den 29. februar 2016, at boligorganisationerne i forbindelse med nybyggeri opfordres til at gøre brug af sociale klausuler om uddannelses- og praktikaftaler i relevante udbud af bygge- og anlægsarbejder eller alternativt skal forklare baggrunden for ikke at benytte sådanne klausuler, ligesom boligorganisationerne forpligtes til at anvende arbejdsklausuler.

I forhold til brugen af sociale klausuler i nærværende projekt har Bovia oplyst, at man gerne ser, at der etableres et partnerskab med den vindende entreprenør.

Entreprenøren er derfor senest 4 uger efter kontraktindgåelsen forpligtet til at deltage i et indledende møde med bygherren om mulighederne for at etablere praktikpladser og midlertidige jobfunktioner i forbindelse med entreprisen. Ved indgåelse af aftale med bygherren om etablering af praktikpladser og midlertidige jobfunktioner fastsættes et fælles mål for indsatsen, herunder organisering, opfølgning og evaluering.

Muligheden for at etablere praktikpladser og midlertidige jobfunktioner indgår ikke som et led i udvælgelses- og tildelingskriterierne under udbuddet, og vil derfor ikke indgå i bygherrens/ordregivers vurdering af entreprenørens tilbud.

I forhold til brugen af arbejdsklausuler stilles der i entreprisekontrakterne krav om, at løn og arbejdsvilkår for de personer, som udfører arbejdet, ikke må være mindre gunstige end dem, der i henhold til kollektive overenskomster m.v. gælder for arbejde af samme art der, hvor arbejdet udføres.

#### *Finansiering*

Den kommunale grundkapitaludgift til projektet er opgjort til 3.520.000 kr. Det forventes, at grundkapitaludgiften forfalder i 2025, hvor udgiften i forvejen er reserveret og derfor kan holdes inden for budgettet.

### **Bemærkninger fra Koncernøkonomi**

Der er ikke yderligere bemærkninger til punktet.

**Fraværende**    Gitte Grønbæk

# Punkt 11: Vonsildvej - behov for krydsudbygninger på strækningen fra Ambolten til Catolhavegyden

24/22613

## Resumé

Der er i dag i myldretiderne forholdsvis lange ventetider på at komme fra sidevejene og ud på Vonsildvej, hvilket har medført mange henvendelser fra trafikanter, virksomheder og beboere i området.

På baggrund af de indkomne henvendelser/ønsker, er der igangsat arbejder med analyser og projektering af signalanlæg i krydsene ved Ambolten, Blåbærvej, Hjarupvej og Catolhavegyden.

## Sagen behandles i

Plan og Teknik.

## Forslag

Kommunaldirektøren forslår,

at orienteringen tages til efterretning.

## Beslutning Plan og Teknik den 05-11-2024

Udsat til næste møde i Plan og Teknik.

### Fraværende:

Filip Bekic Bladt

Hamlaoui Bahloul

## Beslutning Plan og Teknik den 10-12-2024

Godkendt.

### Fraværende:

Gitte Grønbæk

## Sagsfremstilling

Der er i dag i myldretiderne forholdsvis lange ventetider på at komme fra sidevejene og ud på Vonsildvej, hvilket har medført mange henvendelser fra trafikanter, virksomheder og beboere i området.

Problemerne skyldes i stor udstrækning, at der i dag er ”stangtrafik” på Vonsildvej i myldretiderne, og denne trafik forventes at ville stige i de kommende år i samme takt som på de øvrige overordnede kommuneveje. Dette forstærkes naturligvis af den fortsatte byudvikling i bl.a. Vonsild syd.

Modelberegninger viser, at der kan forventes disse fremtidige trafikmængder:

Scenarie	år 2023	år 2033	år 2033 udbygget*
Vonsildvej mellem			
Gejlhavegård og Tankedalsvej	15.600	17.000	19.600
Ambolten og Gejlhavegård	14.000	15.700	17.800
Essen og Ambolten	14.000	15.800	17.900
Blåbærvej og Essen	13.600	15.400	17.500
Hjarupvej og Blåbærvej	12.200	13.900	13.400
Catolhavegyden og Hjarupvej	9.600	11.100	10.600

Lykkeshave og Catolhavegyden	9.100	10.600	10.000
Sjølundvej og Lykkeshave	7.900	9.200	8.600
Ødisvej og Sjølundvej	6.800	8.200	8.600

\*) Det udbyggede scenarie i 2033 indeholder data fra de p.t. kendte og kommende lokalplaner.

Udover de forøgede ventetider for sidevejstrafikken, kan der være bekymring for, at flere trafikanter i fremtiden vil tage flere og større chancer, når de fra sidevejene skal ud på Vonsildvej, hvilket resulterer i større risiko for flere uheld på strækningen.

På baggrund af de indkomne henvendelser/ønsker er der igangsat arbejder med analyser og projektering af signalanlæg i krydsene ved Ambolten, Blåbærvej, Hjarupvej og Catolhavegyden. Valget af signalanlæg skyldes, at det såvel i forhold til at forbedre trafikafviklingen, som sikre trafiksikkerheden/-trygheden, vil være den bedste løsning.

Eventuel forsinkelse af den langsgående trafik på Vonsildvej som følge af nye signalanlæg vil være minimal, men den samlede ventetid i krydsene vil blive forbedret, specielt i forhold til dagens situation.

De huller, der normalt opstår i trafikken på grund af etablering af signalanlæg, vil komme andre trafikanter til gavn, specielt fra de sideveje/tilkørsler, som ligger tættest på signalkrydsene, hvor det vil blive lettere at komme ud på Vonsildvej.

Til de enkelte kryds kan supplerende oplyses:

#### *Vonsildvej/Ambolten*

Gennem flere år har bl.a. virksomhederne i området påpeget problemer med afvikling af sidevejstrafikken.

Eventuel byudvikling på vestsiden af Vonsildvej kan endvidere betyde, at krydset må udbygges til et firbenet signalreguleret kryds.

#### *Vonsildvej/Blåbærvej*

Der er afsat midler til etablering af et signalreguleret kryds. Projektering pågår.

#### *Vonsildvej/Hjarupvej*

Specielt i myldretiden er der store problemer med at komme fra Hjarupvej. Problemerne gør også, at det er meget svært at komme til og fra SuperBrugsen på Hjarupvej. Den dårlige trafikafvikling har været påpeget igennem flere år.

Til forbedring af forholdene foreslås anlagt et signalreguleret T-kryds.

En ombygning af krydset betyder, at der ikke er plads til tunnelen under Vonsildvej (som af mange, specielt skolebørn, opfattes som utryk at færdes gennem), hvorfor der skal etableres krydsningsmuligheder i niveau gennem krydset for de lette trafikanter.

SuperBrugsen har tilbudt økonomisk tilskud til etablering af krydset. Det er endnu ikke afklaret, hvor stor en andel SuperBrugsen vil bidrage med.

#### *Vonsildvej/Catolhavegyden*

Med etablering af flere nye boligområder øst for Vonsildvej i den sydlige del af Vonsild, er der opstået et behov for sikring af den krydsning af Vonsildvej, som skolebørn nødvendigvis må foretage for at komme til/fra Vonsild Skole, som ligger vest for vejen.

Det helt oplagte krydsningspunkt vil være i det nuværende uregulerede T-kryds ved Catolhavegyden, hvor hovedstien fra de nye områder udmunder fra øst.

En signalregulering vurderes at være den mest oplagte sikring af skolevejskrydsningen. Det eksisterende kryds foreslås derfor signalreguleret og forsynet med fodgængerovergang på tværs af både Vonsildvej og Catolhavegyden.

**Fraværende** Gitte Grønbæk

# Punkt 12: Retningslinjer for vejarbejder på det overordnede vejnet - spærretider

24/25330

## Resumé

Der er foretaget en revision af de retningslinjer, som bl.a. definerer, hvornår der må være aktivitet omkring en opgravning, de såkaldte spærretider.

Baggrunden er bl.a. en fortsat trafikstigning på det overordnede vejnet i kombination med stadig flere ansøgninger om tilladelse til at grave i vejareal.

## Sagen behandles i

Plan og Teknik.

## Forslag

Kommunaldirektøren foreslår,

at orienteringen tages til efterretning.

## Beslutning Plan og Teknik den 10-12-2024

Godkendt.

### Fraværende:

Gitte Grønbæk

## Sagsfremstilling

De mange opgravninger på det kommunale vejnet er med til at skabe problemer med at afvikle trafikken, specielt når arbejderne foregår hen over myldretiderne morgen og eftermiddag, hvor trafikken er mest intens.

Af den grund har By- og Fællesforvaltningen, i forbindelse med behandling af gravetilladelser, opereret med begrebet ”spærretider”, som er perioder, hvor entreprenørerne i videst muligt omfang skal undlade at arbejde på foruddefinerede dele af vejnettet (typisk de mest befærdede veje).

Spærretiderne har hidtil omfattet perioderne kl. 6-9 og kl. 15-18 på alle dage.

Set i lyset af et voksende antal ansøgninger om tilladelse til at grave i vejareal sammenholdt med en fortsat stigning i trafikmængden, har forvaltningen fundet anledning til at revidere retningslinjerne for spærretider.

Medvirkende til dette har også været det faktum, at skærpede arbejdsmiljø-regler har bevirket, at der kræves større sikkerhedszoner omkring den enkelte opgravning, som derved ”fylder mere”, hvilket påvirker trafikafviklingen.

Opdateringen af retningslinjerne er sket i forhold til følgende parametre:

- Spærretidernes tidsmæssige udstrækning
- Omfanget af restriktioner indenfor spærretiden
- Det vejnet, som er omfattet af spærretider

Det er vurderet, at spærretiderne tidsmæssigt kan indskrænkes, så de alene gælder på hverdage. Perioderne kl. 6-9 og kl. 15-18 fastholdes, da en fortsat trafikstigning bl.a. bevirker, at myldretiderne ekspanderer.

Spærretiderne skal omfatte alle arbejder på de befæstede arealer (kørebane, sti, fortov).

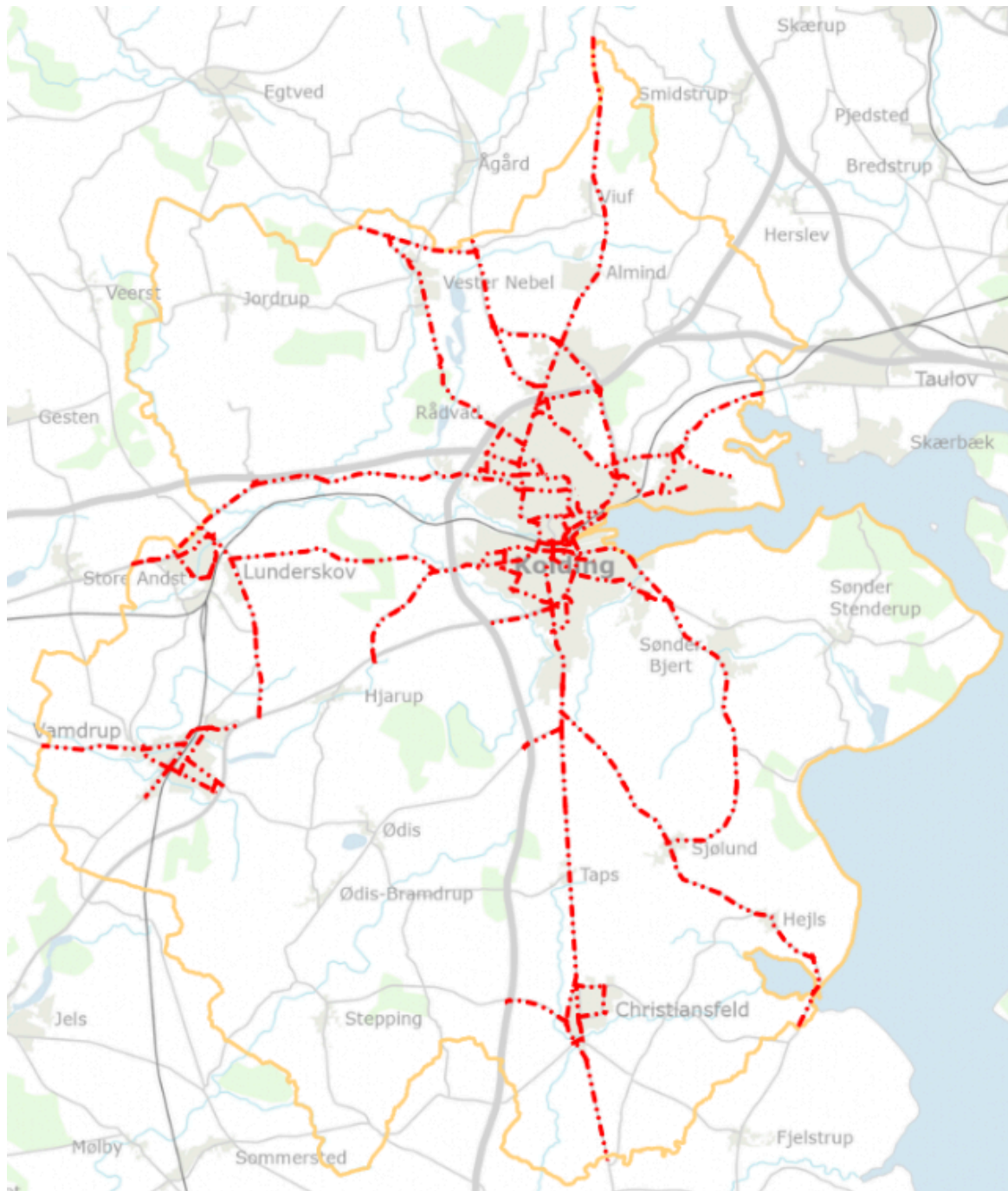
Desuden vil det blive præciseret, at arbejder indenfor faste afspærringer må foretages indenfor spærretiderne dog således, at f.eks. kørsel ind/ud af afspærring ikke må forekomme.

Endeligt har forvaltningen revideret kortet med veje, som er omfattet af spærretidsordningen.

Som grundlag for dette har bl.a. indgået opgørelser over trafikmængder samt kendt viden om lokationer, hvor vejarbejder kan have en særlig negativ betydning for trafikafviklingen.

I forhold til det tidligere vejkart er der fjernet en række strækninger i åbent land, hvor det er vurderet, at evt. vejarbejder kun vil have begrænset trafikal betydning. Modsat er der i bymæssig bebyggelse tilføjet veje, hvor forventningen er, at et vejarbejde i myldretiden vil have uheldige konsekvenser for trafikafvikling og -sikkerhed.

Det reviderede vejnet fremgår af kortene nedenfor.



*Vejnet omfattet af spærretider – Kolding kommune*



*Vejnet omfattet af spærretider - Kolding by*

**Fraværende** Gitte Grønbæk

# Punkt 13: Kollektiv trafik - køreplansændringer

23/17068

## Resumé

Med udgangspunkt i Mobilitetsplan 2023-2035 er der vedtaget en udviklingsplan for den kollektive trafik i Kolding kommune. På baggrund af udviklingsplanen, og dennes planlægningsprincipper, er der udarbejdet ny køreplan med rutenet.

Køreplan med rutenet har været i offentlig høring i 4 uger, og der er indkommet ca. 370 høringssvar.

## Sagen behandles i

Plan og Teknik.

## Forslag

Kommunaldirektøren forslår,

at udvalget drøfter de indkomne høringssvar og tager stilling til den videre proces for omlægningen af bybusnettet.

## Beslutning Plan og Teknik den 10-12-2024

Et enig udvalg kvitterede for de mange høringssvar og besluttede følgende:

Principperne om flest passagerer for pengene og opretholdelse af højfrekvens-A-ruter fastholdes – men samtidig anmodes By- og Fællesforvaltningen om at undersøge mulighederne for at forbedre betjeningen af især Seestområdet, Harte, Kolding Syd, Bramdrupdam og Sygehus Lillebælt.

Et mindretal i Plan og Teknik (Jakob Ville (V), Tobias Jørgensen (V), Jan Schjerning (V) og Molle Lykke Nielsen (O)) ønsker, at den endelige beslutning om omlægning af bybusnettet udsættes til starten af 2026 (ny byrådsperiode).

Et andet mindretal (Jørn Chemnitz (F), Birgitte Munk Grunnet (A), Hamlaoui Bahloul (A) og Filip Bekic Bladt (A)) ønsker, at den endelige beslutning om omlægning af bybusnettet træffes i foråret 2025.

Der er dermed stemmelighed. Venstre begærede herefter sagen i Byrådet.

## Fraværende:

Gitte Grønbæk

## Sagsfremstilling

Udviklingsplanen for den kollektive trafik blev godkendt af Plan og Teknik den 3. september 2024. Her blev det desuden besluttet at sende køreplan med nyt rutenet i offentlige høring i 4 uger. Det blev ligeledes besluttet, at mindre tilpasninger efter høringsperioden foretages administrativt, men behov for større tilpasninger forelægges til politisk behandling.

Køreplansændringerne er udarbejdet med afsæt i de vedtagne planlægningsprincipper:

- Skab direkte forbindelser
- Fokuser busdriften og skab sammenhæng
- Opnå højere frekvens
- Skab gode forbindelser til baner og knudepunkter
- Etabler attraktive stiforbindelser og styrk last-mile løsninger
- Prioriter opkobling af byudviklingsområder
- Styrk trykke knudepunkter
- Faciliter nemme skift

Køreplaner med det nye rutenet har været i høring i perioden 4. oktober til og med 28. oktober 2024.

Der er i høringsperioden indkommet ca. 370 høringssvar, hvor en stor del af svarene vedrører Seestområdet, Harte, Kolding Syd, Bramdrupdam samt betjening af Domhusgade og Sygehus Lillebælt afdeling Kolding Sygehus. Høringssvarene er ekstraherede i bilag ”ekstrakt af høringssvar”. Samtlige høringssvar findes i bilag ”høringssvar”.

For Seestområdet vedrører en del af bemærkningerne betjeningen på tværs af Tøndervej, hvor der med køreplansændringen fremover ikke er planlagt med at køre med bus mellem områderne nord og syd for Tøndervej.

I Harte handler høringssvarene især om et ønske om en højere frekvens i forhold til den nuværende skolebusbetjening.

I Kolding Syd handler høringssvarene især om, at busruterne er lagt uden om industrikvarteret mellem Ambolten og Dieselvej.

For Bramdrupdam vedrører høringssvarene især betjening af Bramdrupskovvej på strækningen fra Fynsvej til Kirsebærhaven, hvor der med forslaget til køreplansændringerne, fremover ikke er planlagt at køre bus på denne strækning.

For Sygehus Lillebælt vedrører bemærkningerne betjeningen af Kolding Sygehus, hvor der med køreplansændringerne fremover ikke kører busser ind på sygehusets område, idet sygehuset fremover betjenes fra Skovvangen.

Forvaltningen vil med udgangspunkt i de vedtagne planlægningsprincipper gennemgå de indkommende høringssvar, med henblik på at foreslå tilpasninger af rutenet og køreplan.

## **Bilag**

Høringssvar Vamdrup

Høringssvar Bybusrute 3

Høringssvar - Bramdrupdam

Høringssvar om nye køreplaner - Bybusrute 3

Høringssvar om nye køreplaner - Bybusrute 4

Høringssvar om nye køreplaner - Drejens-Strandhuse-Nr. Bjert

Høringssvar om nye køreplaner - Sdr. Bjert-Sdr. Stenderup

Høringssvar om nye køreplaner - Seest

Høringssvar om nye køreplaner - Sygehuset

Høringssvar om nye køreplaner - Tved-Dalby (dokument 12+16)

Høringssvar om nye køreplaner - Vamdrup

Høringssvar om nye køreplaner - Vonsild

Høringssvar om nye køreplaner - Øvrige

201085-24 Høringssvar Bramdrupdam

201086-24 Høringssvar Bybusrute 4

201195-24 Høringssvar Seest I

201205-24 Høringssvar Seest II

201211-24 Høringssvar Seest III

201215-24 Høringssvar Vonsild

201218-24 Høringssvar Sygehuset

201222-24 Høringssvar Øvrige I

201231-24 Høringssvar Øvrige II

201235-24 Høringssvar Øvrige III

201237-24 Høringssvar Øvrige IV

201243-24 Høringssvar Drejens-Nr.Bjert

201254-24 Høringssvar Sdr. Bjert-Sønder Stenderup

201259-24 Høringssvar Tved-Dalby

**Fraværende** Gitte Grønbæk

# Punkt 14: Forbedret busforbindelse mellem Kolding og Vejle

24/21849

## Resumé

Ultimo januar 2024 fik Kolding og Vejle kommuner sammen med Sydtrafik tilsagn om tilskud fra Trafikstyrelsen om tilskud til at gennemføre en foranalyse af en højklasset buskorridor mellem Kolding og Vejle fra puljen til styrket busfremkommelighed i hele landet.

Foranalysen har to overordnede leverancer:

- Mulighedsstudie, som beskriver hvilke initiativer, der forbedrer fremkommeligheden og samlet styrker incitamentet til at benytte den kollektive trafik mellem Kolding og Vejle
- Anlægskatalog som beskriver og estimerer investeringsbehovet for de initiativer som en forudsætning for at opnå styrket regularitet, rettidighed og flere passagerer

Forvaltningen ønsker en drøftelse af indholdet af vedlagte mulighedsstudie for BRT-inspirerede tiltag på rute 103 mellem Vejle og Kolding samt bud på løsningskatalog med bud på investeringsbehov i Kolding.

## Sagen behandles i

Plan og Teknik.

## Forslag

Kommunaldirektøren foreslår,

at sagen drøftes.

## Beslutning Plan og Teknik den 10-12-2024

Drøftet.

### Fraværende:

Gitte Grønbæk

## Sagsfremstilling

Vejle og Kolding er tæt forbundet. Med ca. 56-58.000 arbejdspladser i begge de to kommuner, ca. 215.000 indbyggere samlet og en række større uddannelsesinstitutioner i begge byer, har mange mennesker et dagligt behov for at bevæge sig både internt og mellem de to byer.

En god og effektiv mobilitet spiller derfor en væsentlig rolle i attraktiviteten for borgere og virksomheder i forhold til at bosætte sig i de to byer. Den kollektive trafik har stor betydning for forbindelsen mellem de to byer. Jernbaneforbindelsen går via Fredericia med få direkte togaftage, hvilket gør busforbindelserne (rute 103 og 900X) attraktive i forhold til pendling- og fritidsture mellem byerne, samt mellem de mellemliggende bysamfund som Almind, Viuf og Ny Højen.

Busforbindelserne giver også opkobling til en række større rejsemål, som ikke ligger i umiddelbar nærhed til stationerne især i Kolding, herunder bl.a. Kolding Sygehus, Kolding Storcenter og erhvervsområderne i Kolding Nord.

Mulighedsstudiet beskriver visionen for styrket fremkommelighed på rute 103 og 900X.

Visionen er Vejle og Kolding kommuners samt Sydtrafiks fælles bud på, hvorfor det er vigtigt at styrke busforbindelsen.

Visionens fokuspunkter er:

- Sammenhængskraft og ny bosætning
- Et attraktivt alternativ til bilen
- Tiltrækker og fastholder pendlere
- Knudepunkter med lokal identitet

I den kontekst er der lavet et mulighedsstudie og beskrevet et løsningskatalog, som vil give kvalitetsforbedringer og styrke fremkommeligheden på rute 103 og 900X mellem Vejle og Kolding.

Løsningskataloget beskriver forbedringer internt i Vejle og Kolding samt på strækningen, og i de mindre bysamfund Almind, Viuf og Ny Højen.

Projekterne i løsningskataloget har en samlet anlægsomkostning på 21,7 mio. kr. og fordeler sig med henholdsvis ca. 18,1 mio. kr. i Kolding Kommune og ca. 3,6 mio. kr. i Vejle Kommune. Projekterne er målrettet en række forskellige indsatser på signaltekniske løsninger, stoppestedsoptimering, etablering af busbaner m.m. I Kolding er der sammenfald mellem en del af projekterne og projekter, der foreslås i forbindelse med infrastrukturpuljen, der blev vedtaget på budget 2025-28.

I Kolding Kommune drejer det sig om følgende løsninger:

#### *Forbedring af stoppestedforhold*

Ved Kolding Sygehus, Kolding Gymnasium, HANSENBERG, Kolding Storcenter, Venusvej, Nordager, Viuf og etablering af knudepunkt i Almind.

#### *Signalprioriteringer i krydsene*

Ndr. Ringvej/Dyrehavegårdsvej, i kryds på Skovvangen, omkring Kolding Storcenter, signalprioritering i krydsene på Vejlevej gennem Bramdrupdam og ved E20.

#### *Busbaner*

Ved Kolding Storcenter

#### *Øvrige geometriske projekter*

Ændring af vigepligtsforhold ved Dyrehavegårdsvej/Fredericiagade og flytning af parkeringspladser på Dyrehavegårdsvej samt tilpasning af stoppesteder i Viuf og Almind.

I dag er der store udfordringer med fremkommeligheden på Vejlevej, hvor data viser enorme udsving i køretiden på strækningen forbi Kolding Storcenter.

For at reducere rejsetiden og samtidig mindske udsvinget i køretiden på strækningen, foreslås det at implementere en række større tiltag, der skal ses i sammenhæng med det forslag, der blev drøftet på Plan og Teknik den 9. april 2024 om forbedret trafikafvikling gennem Bramdrupdam.

Tiltag:

- I begge retninger foreslås det, at ét spor i hver retning omdannes og udbygges til busbaner.
- Stoppestederne i begge retninger opgraderes med bedre ventemuligheder og digital trafikinformation og placeres ved en ny signalreguleret overgang ved den naturlige stiftforbindelse ind til Kolding Storcenter.
- Der etableres et gatingsignal for enden af den nordgående busbane for at sikre, at rute 103 kommer forrest til signalanlægget ved Egtved Alle, og dermed kan komme først ind i den mere snævre del af Vejlevej.
- Tilsvarende etableres busprioritering i krydset ved Bauhaus. Etableringen af busbanerne samt gatingsignalet forventes at reducere rejsetiden med ca. 30-60 sek. og vil forbedre regulariteten betragteligt for alle busser. Samtidig vil opgraderingen og flytningen af stoppestedet i sydgående retning forbedre passagerkomforten i høj grad.
- Etablering af knudepunkt i Almind sker i forbindelse med et forsøgsprojekt, hvor Region Syddanmark yder et tilskud. Knudepunktet udvikles i samarbejde med Brugsen og lokalsamfundet i øvrigt.

Gennemføres alle forbedringer både i Vejle og Kolding vil der være en rejsetidseffekt på 5 min. begge veje, svarende til en forbedring på 11 %. Forbedringerne vil samtidig også kunne give en markant bedre regularitet, specielt i myldretiden, så passagerne i højere grad kan stole på køreplaner og rejsetid. I Kolding vil forbedringerne få samme positive effekt på det øvrige busnet.

Forbedringerne vil desuden have en positiv effekt på antallet af passagerer, som forventes at stige med 8 % eller svarende til 23.000 flere påstigere pr. år. Den positive udvikling er alene et resultat af reduktion af rejsetid og forbedret rettidighed.

På baggrund af drøftelserne udarbejder forvaltningen et oplæg til et anlægskatalog, som skal afleveres sammen med mulighedsstudiet, når foranalysen afleveres til Trafikstyrelsen i marts 2025.

En styrket busforbindelse mellem Vejle og Kolding er en del af Mobilitetsplanens målsætning om at hæve antallet af passagerer i den kollektive trafik. En styrket busforbindelse vil betyde, at bussen bliver et reelt alternativ til bilen og

dermed mindskes trængslen på vejene. Busdriften på regionalruterne forventes at overgå til elbusser fra sommeren 2026, hvilket vil betyde reduktion i CO2 og færre partikler.

## **Bilag**

Mulighedsstudie for linje 103 - 27.06.2024.pdf

**Fraværende** Gitte Grønbæk

# Punkt 15: Status på proces for udbud af renholdelse, snerydning og glatførebekæmpelse i Kolding midtby

23/26785

## Resumé

Renholdelse (affaldsopsamling og ukrudtsbekæmpelse), snerydning og glatførebekæmpelse i Kolding midtby er i mange år udført af By- og Fællesforvaltningen som en koordineret indsats, for at midtbyen fremstår ren og ordentlig.

For fortsat at sikre en koordineret indsats besluttede Plan og Teknik den 9. januar 2024 at By- og Fællesforvaltningen skulle arbejde videre med en afklaring af mulighederne for kommunal overtagelse af grundejerforpligtelsen vedrørende renhold, snerydning og glatførebekæmpelse i Kolding midtby.

## Sagen behandles i

Plan og Teknik.

## Forslag

Kommunaldirektøren foreslår,

at procesplan for udbud af renholdelse, snerydning og glatførebekæmpelse i Kolding midtby godkendes,

at dialog med interessenter og lodsejere samt partshøring af lodsejerne igangsættes.

## Beslutning Plan og Teknik den 10-12-2024

Godkendt.

### Fraværende:

Gitte Grønbæk

## Sagsfremstilling

Den oprindelige tidsplan, som blev præsenteret for Plan og Teknik på mødet i januar 2024, er blevet rykket, idet de forberedende opgaver har vist sig mere omfattende end først antaget.

I forlængelse af udvalgets beslutning har forvaltningen arbejdet med:

- At opmåle gågadesystemet
- Dataindsamling i forhold til beskrivelse af opgaven
- Diverse rådgivere har gennemarbejdet processen både i forhold til juridiske aspekter og udbudstekniske spørgsmål
- Udarbejdelse af arbejdsbeskrivelser til udbudsmaterialet (plejeplaner)
- Afklaring af snitfladen til den gebyrfinansierede affaldsindsamling (ikke endeligt afklaret)
- Granskning af opgaven for yderligere synergier til opgaver udover de nævnte i dagsordenspunktet fra januar mødet

Forslag til procesplanen for aktiviteter til kontraktens ikrafttræden den 1. oktober 2025:

*Aktivitet*                      *Dato/tidspunkt*

Okt/nov/dec  
2024                      Dataindsamling færdig

November  
2024                      LE34 afklarer evt. jura

Oktober 2024                      Opstart af udbudsmaterialet, herunder afklaring af konkurrenceparameter, bæredygtighed, pris (forventet kontraktsum skal offentliggøres i udbudsbekendtgørelsen), udstyr m.m.  
Valg af udbudsplatform  
Afretningsprincipper med m2 til tilbudslisten.  
Faktura fordelingsnøgle og principper (måned/kvartal/½ årlig/årlig).

<i>Aktivitet</i>	<i>Dato/tidspunkt</i>
10. december 2024	Udvalgsmøde med beslutning om proces
Medio december 2024	Udsendelse af invitation til informationsmøde til grundejere/lodsejere med tilmelding NIRAS og LE34 udarbejder indbydelse
Medio januar 2025	Afholdelse af informationsmøde for grundejere/lodsejere og interessenter, Redux, LE34, frivillighedsprojekter, NIRAS. Partshøring udsendes efter mødet med 4 ugers frist for svar. Opsamling af partshøring med indarbejdelse af eventuelle rettelser.
6. maj PT møde 2025	Endelige politisk godkendelse af igangsætningen af udbuddet på baggrund af partshøringen.

Plan for udbud 2025:

<i>Dato</i>	<i>Aktivitet</i>
12. maj 2025	Offentliggørelse af udbudsbekendtgørelse
2. juni 2025	Spørgefrist
9. juni 2025	Svarfrist
16. juni 2025, kl. 12.00	Tilbudsfrist
16. juni til 30. juni 2025	Evaluering af de indkomne tilbud
1. juli 2025	Forventet udsendelse af meddelelse om tildelingsbeslutning
10. juli 2025	Standstillperioden udløber
11. juli til 30. september 2025	Leverandørens mobiliseringsperiode
1. oktober 2025	Kontraktens ikrafttræden

**Fraværende** Gitte Grønbæk

# Punkt 16: Endelig vedtagelse af Regulativ for erhvervsaffald

24/17876

## Resumé

By- og Fællesforvaltningen fremlægger forslag til Regulativ for erhvervsaffald til endelig godkendelse.

Kolding Kommune har senest revideret affaldsregulativer i foråret 2023 med henblik på harmonisering af de 10 fraktioner og fastlæggelse af henteordningen for asbest.

Regulativ for erhvervsaffald revideres for at erstatte anvisning af forbrændingsegnet affald med frit valg af forbrændingsanlæg, jf. gældende lov.

Desuden erstattes den beskrevne genbrugspladsordning med den nuværende ordning, hvor Kolding Kommune anvender nummerpladescanning til opkrævning af genbrugspladsgebyr frem for vægtafregning.

## Sagen behandles i

Plan og Teknik  
Økonomi og Strategi  
Byrådet.

## Forslag

Kommunaldirektøren foreslår,

at forslag til Regulativ for erhvervsaffald vedtages endeligt.

## Beslutning Plan og Teknik den 10-12-2024

Forslaget indstilles til godkendelse.

### Fraværende:

Gitte Grønbæk

## Sagsfremstilling

På Byrådsmødet den 29. oktober 2024 blev det godkendt, at vedhæftede forslag til Regulativ for erhvervsaffald sendes i høring.

Høringsperioden fra 30. oktober 2024 til 27. november 2024 er nu afsluttet, og der er ikke kommet nogen høringssvar.

Der er vedhæftet forslag til endeligt regulativ for erhvervsaffald og dokumentation for høring.

### Lovgrundlag

Forslag til Regulativ for erhvervsaffald er udarbejdet på baggrund af gældende affaldsbekendtgørelse nr. 539 af 23. maj 2024 samt gældende affaldsaktørbekendtgørelse nr. 539 af 28. maj 2024.

Forslag til Regulativ for erhvervsaffald er desuden udarbejdet efter Affaldsaktørbekendtgørelsens bilag 2, Standardregulativ for erhvervsaffald (paradigmer).

Læsevejledning til vedhæftede bilag:

I høringsudkastene til regulativet er Kolding Kommunes tekst skrevet med kursiv og ændringer fremhævet med fed – overskrifter er dog generelt med fed. Den øvrige tekst vil være tekst fra Energistyrelsens paradigmatext og kan ikke umiddelbart ændres.

Der kan forekomme mindre redaktionelle ændringer i det endelige regulativ, når det foreligger som gældende i databasen.

## Bilag

Regulativ for erhvervsaffald - bilag til endelig godkendelse.pdf

Regulativ for Erhvervsaffald i høring (1).pdf

**Fraværende** Gitte Grønbæk

# Punkt 17: Genbrugspasset erstattes af Skatkammeret

17/8707

## Resumé

Genbrugspasset blev etableret i 2017 for at hjælpe små virksomheder og socialøkonomiske virksomheder med at hente genbrug på genbrugspladserne, men ordningen blev ikke brugt som forventet. Skatkammeret har nu overtaget rollen med at give erhverv adgang til genbrug, og forvaltningen anbefaler at lukke ordningen.

## Sagen behandles i

Plan og Teknik.

## Forslag

Kommunaldirektøren foreslår,

at ordningen Genbrugspasset lukkes.

## Beslutning Plan og Teknik den 10-12-2024

Godkendt.

### Fraværende:

Gitte Grønbæk

## Sagsfremstilling

Genbrugspasset blev etableret i 2017 for at give små virksomheder og socialøkonomiske virksomheder mulighed for at hente genbrug på genbrugspladserne. Det var en del af forsøgsordningerne på Kolding Nord Genbrugsplads for at øge genbrug i samfundet.

Sammen med fri adgang til Direkte Genbrug for borgere, Genbrugskongens genbrugsbutik og andre forsøg, har ordningen været et skridt mod det nuværende Skatkammer, der systematisk indsamler genbrug og omfordeler det gratis til virksomheder, foreninger og institutioner, så produkternes levetid forlænges.

Brugerne af Genbrugspasset indgik en samarbejdsaftale med Kolding Kommune for at sikre et godt arbejdsmiljø og registrering af de mængder, de hentede.

Den frie adgang gjorde det dog svært at styre, hvordan ordningen blev benyttet, og om mængderne blev registreret.

I 2021 var der 65 aftaler, men en stikprøve viste, at flere virksomheder var flyttet eller ophørt. Efter oprydning var der 36 kontrakter tilbage.

Siden 2017 er der indmeldt under 4 tons afhentet genbrug fra 17 af de 65 virksomheder. Der er ikke registreret nogen aktivitet på ordningen efter juni 2023, hvor nedlukningen af Direkte Genbrug på Kolding Nord Genbrugsplads inspirerede nogle borgere til at oprette virksomheder, så de kunne benytte genbrugspas i stedet. Dette var dog ikke nødvendigt, da de fik adgang til genbrug i Skatkammeret kort efter.

Ordningen er altså ikke blevet anvendt som den var tiltænkt, og det var ikke muligt at måle på effekten. Det var derfor naturligt at lade den træde i baggrunden, da Skatkammeret åbnede i sommeren 2023. Genbrugspassets rolle er nu overtaget helt af Skatkammeret. Derfor indstiller forvaltningen, at ordningen formelt lukkes.

**Fraværende** Gitte Grønbæk

# Punkt 18: Ansøgning om anlægsbevilling vedr. p.nr. 5205 Midtbypulje

23/23115

## Resumé

Ansøgning om anlægsbevilling vedr. p.nr. 5205 Midtbypulje. Der søges anlægsbevilling til igangsatte projekter af en del af det afsatte budget i Midtbypuljen, samt kommende renovering og fornyelse af Akseltorv.

I 2025 vil der blive udarbejdet dagsordenspunkt med forslag til disponering af den resterende del af budgettet til midtbypuljen samt blive søgt om tillæg til anlægsbevilling.

## Sagen behandles i

Plan og Teknik  
Økonomi og Strategi  
Byrådet.

## Forslag

Kommunaldirektøren foreslår,

at bevillingsansøgningen imødekommes.

## Beslutning Plan og Teknik den 10-12-2024

Forslaget indstilles til godkendelse.

### Fraværende:

Gitte Grønbæk

## Sagsfremstilling

Ansøgning om anlægsbevilling vedr. p.nr. 5205 Midtbypulje.

Der er ved budgetvedtagelserne for 2023, 2024 og 2025 blevet tildelt i alt 53,5 mio. kr. fordelt på årene 2023-2028. Der ud over er der blevet tildelt 1,5 mio. kr. fra mindre vejprojekter til medfinansiering af adgangs begrænsning til gågaderne.

Skematisk oversigt i 1.000 kr. (eksklusive prisfremskrivninger):

Beskrivelse	2023	2024	2025	2026	2027	2028
Budgetvedtagelsen 2023	5.000	4.500	4.000	0	0	0
Plan og Teknik 27.02.23 fra mindre vejprojekter	1.500	0	0	0	0	0
Budgetvedtagelsen 2024	5.000	0	5.000	0	0	0
Budgetvedtagelsen 2025	0	7.500	0	7.500	7.500	7.500
Prisfremskrivning	0					
Sum	11.500	12.000	9.000	7.500	7.500	7.500

Ovenstående beløb er efterfølgende blevet flyttet mellem årene og også prisfremskrevet, så de samlede rådighedsbeløb udgør 55,972 mio.kr., der er fordelt således:

Skematisk oversigt i 1.000 kr.

Beskrivelse	2023	2024	2025	2026	2027	2028
Korrigeret rådighedsbeløb	1.058	22.786	9.628	7.500	7.500	7.500

Der søges anlægsbevilling til igangsatte midtbyprojekter samt kommende renovering og fornyelse af Akseltorv af en del af de 55,972 mio. kr. I 2025 vil der blive udarbejdet forslag til disponering af den resterende del af budgettet til

midtbypuljen.

Der søges i dette dagsordenspunkt om anlægsbevilling til følgende delprojekter:

- Renovering af belægnings efter større gravearbejder i forbindelse med ledningsarbejder. Renoveringen foretages efter Bydesign-guiden.
- Adgangsbegrænsning til gågaderne. Der etableres adgangsregulerende foranstaltninger i form af automatiske pullerter ved alle 10 indgange til gågaden i Kolding bymidte. Arbejdet er igangsat og afsluttes i 2025.
- Elevator ved Brostræde, etableret i 2023 og genetableret i 2024, efter den blev ødelagt af stormfloden. Anlægsbevillingen dækker den oprindelige etablering. Genetableringen efter stormfloden indgår i anlægsprojekt vedr. stormflodspuljen.
- Renovering af Klostergade og Lille Brostræde. Foreløbig søges anlægsbevilling til rådgiverydelser til skitsering, overordnet disponering, intern projektering samt udvikling af koncept for udbredelse af historien af Klostergade og Lille Brostræde.

Projektet med byforskønnelse af Klostergade og Lille Brostræde tager udgangspunkt i gadernes potentialer og med det nye design vil det understøtte et varieret byliv.

Der er fokus på at skabe rammer til at specialbutikker, frisører og cafeer kan benytte arealerne foran butikkerne til udeservering, ophold, gadevarer eller andet. Det samlede projekt vil ikke kun forbedre funktionaliteten, men også tilføre denne del af Kolding bymidte et visuelt løft, der harmonerer med byens historie og fremtidige visioner. Selve anlægsarbejdet udbydes i første halvår af 2025 og vil indgå i den samlede disponering af restbudgettet i Midtbypuljen.

- Friluftspavillon, Låsbygade, delvist finansieret af Danmarks Idrætsforbund (DIF), som støtter projektet med 914.000 kr., heraf skal der afregnes 17,5% i moms, dvs. netto 754.000 kr. Formålet med friluftspavillonen i Vifdam Park er, at den skal fungere som et ankomstpunkt i parken og inspirere til, at parken bliver brugt af flere.
- Renovering og fornyelse af Akseltorv. Der er et stort ønske om mere liv på stedet. Et ønske om gode offentlige opholdsmuligheder, gode rammer til restauranter og cafeer på pladsen, for torvehandel, og de mange forskellige arrangementer, der kan foregå hen over året.

Pladsen skal være hyggelig at træde ind på, men samtidig være formel og spille op til byens rådhus. Den kan gøres mere enkel og udformes med en arkitektur, som afspejler historien, rummet og funktionerne. Der vil være mulighed for at rydde op i forskellige tiders elementer, så som pladsens afgrænsning, belysning og træer.

Der vil helt naturligt i løsningen blive arbejdet med genbrug af de gode materialer, som findes på pladsen. Lokal afledning af regnvand kan bruges til vanding af nye bede og træer. I budgettet er der gjort plads til et helt specielt element, som kan være et kunstværk, vanddyser i belægningen eller noget helt andet, som kan give pladsen en helt særlig identitet.

Den samlede udgift til Akseltorv forventes at blive 7,5 mio. kr. Erhvervenes Hus Fond støtter projektet med 4,5 mio. kr., hvoraf der skal afregnes 17,5 % moms, dvs. netto 3,713 mio. kr. Støtten udbetales under forudsætning af politisk opbakning til projektet samt, at projektet skal være igangsat inden udgangen af 2025, og der skal arbejdes på at projektet er afsluttet til sommeren 2026. En eventuel udsættelse pga. arkæologi og forsyning skal forelægges Erhvervenes Hus Fond til godkendelse. Derudover skal detailprojekt godkendes af Erhvervenes Hus Fond inden det sendes til politisk godkendelse.

Skematisk oversigt over delprojekterne, i 1.000 kr.:

Beskrivelse	Udgifter	Indtægter
Renovering af belægning efter større gravearbejder	680	0
Adgangsbegrænsning til gågaderne	5.200	0
Elevator ved Brostræde	386	0
Renovering af Klostergade og Lille Brostræde	750	0
Friluftspavillon, Låsbygade	1.810	914
Renovering og fornyelse af Akseltorv	8.287	4.500
I alt	17.113	5.414

Der søges anlægsbevilling til ovenstående projekter på i alt 17,113 mio. kr. i udgifter og 5,414 mio. kr. i indtægter. Der er ved budgetvedtagelsen for 2025-2028 tilført budget til afledte driftsudgifter ved anlægsinvesteringer op til 30 mio. kr. Den afledte drift af de kommende anlægsinvesteringer ud over 30 mio. kr. vil skulle findes inden for det eksisterende driftsbudget.

Der vil i 2025 blive udarbejdet dagsordenspunkt med forslag til disponering af de resterende midler i puljen samt blive søgt om tillæg til anlægsbevilling for denne del.

Ansøgningens bevillingsmæssige forudsætninger:

Anlægsbevilling, beløb i 1.000 kr.

Beskrivelse	Udgifter	Indtægter
Anlægsbevilling	17.113	5.414

Fordeling af rådighedsbeløb, beløb i 1.000 kr.

	Udgift	Indtægt
Allerede afholdt i 2023	1.058	0
2024	3.528	4.500
2025	7.027	914
2026	5.500	0
I alt	17.113	5.414

#### *Ansøgningens finansiering*

I 2023 blev forbruget på 1,058 mio. kr. finansieret af de afsatte midler i anlægsoversigten til p.nr. 5205 Midtbypulje. For 2024 til 2026 finansieres nettoudgifterne på i alt 10,641 mio. kr. af de afsatte midler i anlægsoversigten vedr. p.nr. 5205 Midtbypulje.

#### **Bemærkninger fra Koncernøkonomi**

Det forventede forbrug i 2025 og 2026 er for begge år mindre end det under projektet afsatte rådighedsbeløb, hvorfor ansøgningen ikke medfører balancemæssige forskydninger årene imellem. Herudover er der ikke yderligere bemærkninger til punktet.

**Fraværende** Gitte Grønæk

# Punkt 19: Ansøgning om anlægsbevilling vedr. p.nr. 5313 Udmøntning af en grønnere bymidte

24/26430

## Resumé

Ansøgning om anlægsbevilling vedr. p.nr. 5313 Udmøntning af en grønnere bymidte.

Der søges anlægsbevilling til udgifter, der afholdes i 2024 vedrørende opsætning af fleksible og flytbare plantekummer i bymidten.

## Sagen behandles i

Plan og Teknik  
Økonomi og Strategi  
Byrådet.

## Forslag

Kommunaldirektøren foreslår,

at bevillingsansøgningen imødekommes.

## Beslutning Plan og Teknik den 10-12-2024

Forslaget indstilles til godkendelse.

### Fraværende:

Gitte Grønbæk

## Sagsfremstilling

Ansøgning om anlægsbevilling vedr. p.nr. 5313 Udmøntning af en grønnere bymidte.

Der blev ved budgetvedtagelsen for 2025-2028 afsat i alt 6,8 mio. kr. til udmøntning af en grønnere bymidte. De blev fordelt med 1,7 mio. kr. årligt i årene 2024 og 2026-2028. Udgifter til den afledte drift blev tilført driftsbudgettet ved budgetvedtagelsen for 2025-2028.

Der investeres foreløbig 0,3 mio. kr. for at sikre mere grønt i bymidten. Der er planlagt og delvist udført opsætning af fleksible og flytbare plantekummer i bymidten.

Plantekummerne kan placeres der, hvor vi ønsker at afprøve effekten af grønt i byrummet både æstetisk, men også praktisk, eksempelvis som liv langs tomme butiksfacader, løsninger på parkeringsforbud, indkørselsforbud og lignende.

Dette er en del af en større ambition om at udvikle Kolding bymidte til en mere bæredygtig og levende by.

Der vil i 2025 blive udarbejdet dagsordenspunkt med forslag til disponering af de resterende midler i puljen samt blive søgt om tillæg til anlægsbevilling for denne del.

Ansøgningens bevillingsmæssige forudsætninger:

Anlægsbevilling, beløb i 1.000 kr.:

Beskrivelse	Udgifter	Indtægter
-------------	----------	-----------

Anlægsbevilling	300	0
-----------------	-----	---

Fordeling af rådighedsbeløb, beløb i 1.000 kr.

	Udgift	Indtægt
2024	300	0
I alt	300	0

#### Ansøgningens finansiering

Det ansøgte rådighedsbeløb finansieres af en del af det afsatte rådighedsbeløb til P.nr. 5313 Udmøntning af en grønnere bymidte i anlægsoversigten 2024. De resterende 1,4 mio. kr. i anlægsoversigten 2024 vil blive søgt overført til 2025 i forbindelse med bevillingskorrektionerne ultimo 2024.

#### **Bemærkninger fra Koncernøkonomi**

Der er ikke yderligere bemærkninger til punktet.

**Fraværende** Gitte Grønbæk

# Punkt 20: Budgetopfølgning pr. 31. oktober 2024 for Plan og Teknik

24/5979

## Resumé

Der fremsendes budgetopfølgning pr. 31. oktober 2024 for Plan og Teknik vedrørende Vej- og Parkpolitik, Forsyningspolitik og Ejendoms- og Boligpolitik.

For Vej- og Parkpolitik forventes der at kunne overføres 7,5 mio. kr. For Forsyningspolitik forventes der at kunne overføres 10,8 mio. kr., og for Ejendoms- og Boligpolitik forventes regnskabsresultatet at udvise et underskud på 3 mio. kr. Baggrunden for underskuddet er, at der stadig mangler afklaring af forsikringsdækningen efter stormfloden i efteråret 2023.

## Sagen behandles i

Plan og Teknik.

## Forslag

Kommunaldirektøren foreslår,

at budgetopfølgningen pr. 31. oktober 2024 tages til efterretning.

## Beslutning Plan og Teknik den 10-12-2024

Godkendt.

### Fraværende:

Gitte Grønbæk

## Sagsfremstilling

Budgettet fastsætter rammerne for områdets forvaltning af Kommunens midler. Der udarbejdes kvartalsvis opfølgning på udviklingen i serviceudgifterne, som forelægges Plan og Teknik.

Opfølgningen fokuserer på områdets forbrug holdt op imod budgettet samt det skønnede års forbrug.

Sideløbende udarbejdes bevillingskorrektioner til Økonomi og Strategi samt Byrådet for perioden. Heri forelægges der eventuelle ændringer i bevillinger til godkendelse.

I nedenstående tabeller er budgettet og det forventede forbrug specificeret. Opfølgningen viser, at der pr. 31. oktober 2024 forventes en overførsel til 2025 på 7,5 mio. kr. vedrørende Vej- og Parkpolitik. Heraf er medtaget 6,5 mio. kr. i bevillingskorrektionssagen pr. 30. september 2024, sag 22 på Plan og Teknik den 5. november 2024.

For Forsyningspolitik forventes regnskabet at udvise et overskud på 10,8 mio. kr. Beløbet er medtaget i ovennævnte bevillingskorrektionssag.

For Ejendoms- og Boligpolitik forventes regnskabsresultatet at udvise et underskud på 3 mio. kr., hvilket skyldes udgifterne til genopretning efter stormfloden, hvor forvaltningen afventer afklaring af forsikringsdækningen. Der er i ovennævnte bevillingskorrektionssag medtaget en omplacering af 3,483 mio. kr. fra stormflodspuljen til Vej- og Parkpolitik, til dækning af ikke forsikringsdækkede udgifter i forbindelse med stormfloden.

### Vej- og Parkpolitik

Budgetområde	Korrigeret budget i 1.000 kr.	Forbrug i 1.000 kr.	Forbrugs-%	Forventet årsforbrug	Forventet mer-/mindre-forbrug	Note
Grønne områder inkl. skove og strande	15.395	11.115	72	15.395	0	
Tværgående vejformål	8.201	5.806	71	7.201	1.000	1

Entreprenørafdelingen (maskiner, lønninger, arbejde for andre, driftsbygninger)	2.585	12.970	502	2.585	0	2
Administration (Anlæg og Drift området)	21.188	16.144	76	21.188	0	
Parkering	-3.366	-2.397	71	-3.366	0	3
Vedligeholdelse af belægninger, broer, tunneller og p-arealer + leje af p-arealer	17.000	11.629	68	16.000	1.000	4
Rabatter, afvanding, renhold og graffitifjernelse	32.330	24.072	74	32.330	0	
Vejbelysning + julebelysning	9.640	8.000	83	9.640	0	
Færdselsregulerende og sikkerhedsfremmende foranstaltninger	5.439	4.004	74	5.439	0	
Fornyelse af belægninger	34.111	28.601	84	34.111	0	
Vinterdrift	11.302	9.274	82	11.302	0	5
Busdrift	60.364	53.889	89	54.864	5.500	6
Lufthavn og jernbane	2.807	0	0	2.807	0	7
Rengøring	-1.407	108	-8	-1.407	0	
I alt	215.589	183.215	85	207.089	7.500	

Note 1: Tværgående vejformål

Der forventes et overskud på ca. 1 mio. kr., hvilket primært skyldes, at der i driftsbudgettet årligt afsættes en pulje til investeringer, der vedrører kommende anlægsprojekter. Puljen er afsat for at sikre, at det er muligt at igangsætte indledende undersøgelser m.v. i forhold til kommende anlægsprojekter, hvortil der endnu ikke er givet anlægsbevilling.

Note 2: Entreprenørafdelingen

Der er tidsforskydninger mellem udgifter og indtægter. I forbindelse med opdatering af ressourcestyringssystem afventer der at blive faktureret en del arbejder.

Note 3: Parkering

Der er tidsforskydning mellem udgifter og indtægter.

Note 4: Vedligeholdelse af belægninger, broer, tunneller og p-arealer + leje af p-arealer

Det forventede overskud på 1 mio. kr. er ikke afgrænset til at omfatte de nævnte elementer. De 1 mio. kr. er udtryk for mindre afvigelser i budgettet til såvel grønne områder, skove, belægninger, rabatter m.v. Beløbet er blot placeret ét sted, da de mindre afvigelser på områderne endnu ikke kan opgøres.

Note 5: Vinterdrift

For nuværende forventes budgettet anvendt, der er dog en naturlig usikkerhed i det, idet forbruget afhænger af vejret.

Note 6: Busdrift

Der forventes et budgetoverskud på ca. 5,5 mio. kr. i 2024 vedrørende kollektiv trafik, primært pga. regulering vedrørende regnskab 2023. Beløbet overføres til 2025 og afventer konsekvenserne af den kollektive trafikplan, hvorefter et eventuelt restbeløb vil kunne anvendes til afhjælpning af en del af efterslæbet på vejområdet, som oprindeligt forudsat i budgetnoterne for budget 2022 vedrørende udbuddet af den kollektive trafik. Beløbet er medtaget i bevillingskorrektionssagen som nævnt i sagsfremstillingen.

Note 7: Lufthavn og jernbane

Tilskuddet til Kolding Lufthavn udbetales ultimo året.

#### Forsyningspolitik udgifter

	Korrigeret budget i 1.000 kr.	Forbrug i 1.000 kr.	Forbrugs-%	Forventet årsforbrug	Forventet mer-/mindre-forbrug	Note
Fælles formål	22.434	20.542	92	22.434	0	
Dagrenovation/restaffald	49.027	33.706	69	46.117	2.910	
Storskrald	2.131	1.634	77	2.131	0	
Glas, papir og pap	11.662	8.904	76	10.427	1.235	
Farligt affald	6.018	4.493	75	6.018	0	
Genbrugsstationer	46.311	33.944	73	39.656	6.655	
Øvrige ordninger	6.727	6.117	91	6.727	0	
Indsamling af erhvervsaffald	92	-		92	0	
Tjenestemænd	1.815	952	52	1.815	0	
I alt	146.217	110.294	75	135.417	10.800	1

Note 1: Udgifter i alt

Afsat budget til reinvesteringer fra 2024 forventes anvendt i 2025 og 2026 i henhold til reinvesteringsplan. Overførslen er medtaget i bevillingskorrektionssagen pr. 30. september 2024.

#### Forsyningspolitik indtægter

Budgetområde	Korrigeret budget i 1.000 kr.	Forbrug i 1.000 kr.	Forbrugs-%	Forventet årsforbrug	Forventet mer-/mindre-forbrug	Note
Fælles formål	-32.515	-32.261	99	-32.515	0	
Dagrenovation/restaffald	-50.340	-49.105	98	-50.340	0	
Storskrald	-2.536	-2.534	100	-2.536	0	
Glas, papir og pap	-11.866	-12.032	101	-11.866	0	
Farligt affald	-6.667	-6.625	99	-6.667	0	
Genbrugsstationer	-48.235	-49.032	102	-48.235	0	
Øvrige ordninger	-7.701	-7.734	100	-7.701	0	
Indsamling af erhvervsaffald	-92	-		-92	0	
I alt	-159.952	-159.324	100	-159.952	0	1

Note 1: Indtægter, i alt

Størstedelen af indtægterne i form af renovationsbidrag opkræves 2 gange årligt. Begge rater er opkrævet, hvilket er baggrunden for den høje forbrugsprocent.

#### *Ejendoms- og Boligpolitik*

Budgetområde	Korrigeret budget i 1.000 kr.	Forbrug i 1.000 kr.	Forbrugs-%	Forventet årsforbrug	Forventet mer-/mindre-forbrug	Note
Driftssikring af boligbyggeri	2.951	1.202	41	2.668	283	1
StudentKolding	135	137	102	135	0	
Intern Byg	336	700	208	336	0	2
Stormflod bygninger	6.957	6.723	97	6.757	200	3
I alt	10.379	8.762	84	10.379	483	

Note 1: Driftssikring af boligbyggeri

Udgifterne forventes primært at komme i juli/august og december.

Note 2: Intern Byg

Dækker fællesomkostninger og indtægter for Servicesektionen under Intern Byg, hvorfor der vil være forskydninger mellem udgifter og indtægter.

Note 3: Stormflod bygninger

Under politikområdet er der afsat budget til en stormflodspulje (besluttet af Byrådet den 19. december 2023). Der blev oprindeligt afsat 9,7 mio. kr. Arbejdet med at genetablere bygninger, veje, signalanlæg, belysning m.v. blev igangsat i 2023 og fortsætter i 2024.

Der er i førnævnte bevillingskorrektions sag medtaget overførsel af 3,483 mio. kr. fra Ejendoms- og Boligpolitik til Vej- og Parkpolitik. Dagsordenspunktet er endnu ikke godkendt af Byrådet, og derfor ikke nedjusteret i budgettet endnu. Når det sker, vil puljen til "Stormflod bygninger" udvise et underskud.

Det samlede billede af den økonomiske situation afventer følgende:

- Afklaring af forsikringsdækning fra Naturskaderådet.
- Opgørelse af den delvise dækning til visse godkendte projekter under stormflodspuljen, som administreres af Miljøstyrelsen. Det er projekter, der er udført i 2024 eller igangværende projekter i 2024.

De manglende afklaringer af erstatningerne gør, at der må påregnes et budgetunderskud i 2024 på 3 mio. kr. Underskuddet overføres til 2025 og afventer erstatningerne.

### **Bemærkninger fra Koncernøkonomi**

Der er ikke yderligere bemærkninger til punktet.

**Fraværende** Gitte Grønbæk

# Punkt 21: Klimahandleplan - Status 2024

20/25064

## Resumé

Med vedtagelsen af Klimahandleplanen i efteråret 2022 er det besluttet, at forvaltningen skal give en årlig status ift. kommunens arbejde med klimatiltag og CO<sub>2</sub>-udledningen.

Ifølge det seneste CO<sub>2</sub>-regnskab (2022) blev der udledt ca. 600.000 tons CO<sub>2</sub>e i 2022 i Kolding kommune som geografisk område (scope 1 og 2). I perioden 2018-2022 er der opnået en samlet reduktion på ca. 240.000 tons. Såfremt reduktionshastigheden fortsætter ville 2030 målet nås (udledning på 428.000 tons). Kigges der helt overordnet på arbejdet med de 65 CO<sub>2</sub>-reduktionstiltag i Klimahandleplanen, og deres fremdrift, så er arbejdet med langt de fleste tiltag påbegyndt, men omfanget og hastigheden skal øges væsentligt, hvis vi vil være sikre på at nå vores målsætninger.

## Sagen behandles i

Natur, Miljø og Klima  
Plan og Teknik (orientering)  
Økonomi og Strategi  
Byrådet.

## Forslag

Kommunaldirektøren foreslår,

at status for Klimahandleplan tages til efterretning,

at den opdaterede version af bilag 1 (bilag 1A-1F med undtagelse af bilag 1E) (klimatiltag, version 1.2) godkendes,

at Byrådet i forbindelse med revisionen af klimahandlingsplanen i 2025 forholder sig til, om der skal iværksættes yderligere tiltag for at nå 2030-målsætningen.

## Beslutning Natur, Miljø og Klima den 04-12-2024

Indstilles til godkendelse.

## Beslutning Plan og Teknik den 10-12-2024

Forslaget indstilles til godkendelse.

### Fraværende:

Gitte Grønbæk

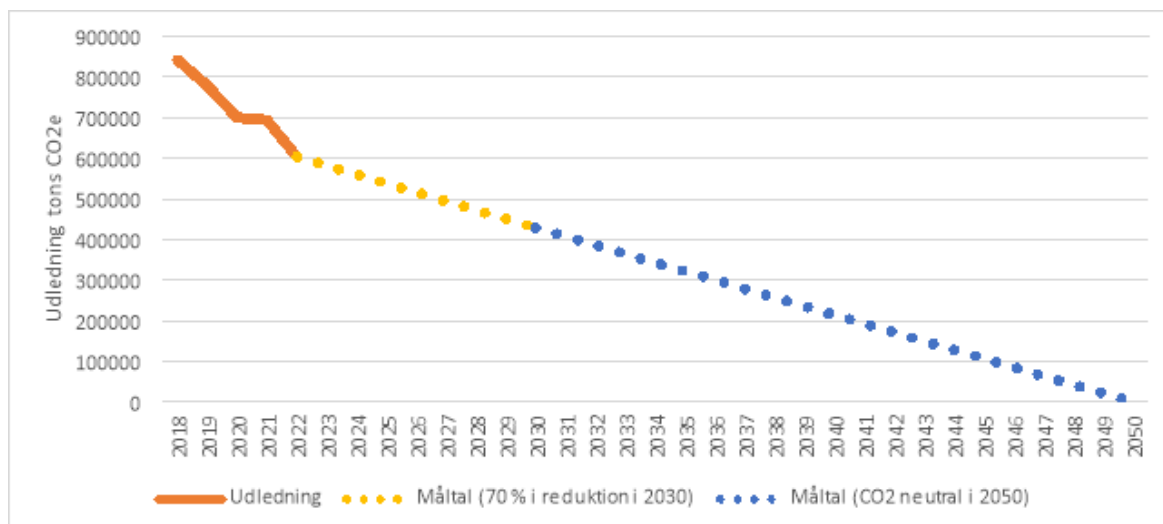
## Sagsfremstilling

Med vedtagelsen af Klimahandleplanen (september 2022) er det besluttet, at administrationen skal give en årlig status for bilag 1 (klimatiltagene), bilag 2 (CO<sub>2</sub>-regnskabet). Dette dagsordenspunkt omhandler kun en status for CO<sub>2</sub>-reduktionstiltagene (bilag 1a, 1b, 1c, 1d og 1f). Status for Klimatilpasning (bilag 1e) bliver behandlet forskudt og på et selvstændigt dagsordenspunkt. Fremadrettet vil det behandles samlet.

Årsstatus for tiltagene omfatter perioden 2023 (september) – 2024 (september), mens status ift. CO<sub>2</sub>—regnskabet angiver CO<sub>2</sub>e-udledninger for perioden 2018-2022.

### Status – CO<sub>2</sub>-udledningen jf. CO<sub>2</sub>-regnskabet (bilag 2)

Det seneste CO<sub>2</sub>-regnskab er fra 2022 og omfatter den geografiske udledning i Kolding kommune (scope 1 og 2). Den samlede udledning i 2022 er på 603.726 tons CO<sub>2</sub>e. I perioden 2018-2022 er udledningen faldet med ca. 240.000 tons (28 %). Det vurderes umiddelbart sandsynligt, at kommunens 2030 mål vil kunne nås, hvis tendensen fortsætter - se nedenstående graf. Kigges der helt overordnet på arbejdet med de 65 CO<sub>2</sub>-reduktionstiltag i Klimahandleplanen, og deres fremdrift, så er arbejdet med langt de fleste tiltag påbegyndt. Kompleksiteten af de indsatser der skal realisere målene fremadrettet er for mange indsatser større og flere indsatser kræver et vedvarende fokus, så det er væsentligt at de prioriteres og hastigheden øges.



### Status – Generelt om tiltagene

Bilag 1 version 1.1 er opdateret til version 1.2 (udkast til godkendelse). Opdatering indeholder dels en ny statusrapportering for den forgangne periode og dels opdatering og præcisering af tiltagsbeskrivelserne, herunder procesmål og langsigtede tiltagsmål. (Se de vedhæftede bilag)

### Status – Energi (bilag 1a)

Generelt har der været fremdrift med tiltagene. Særligt er der sket fremskridt ift. konvertering af naturgasområder (boligområder) til fjernvarme, og med etablering af solcelleanlæg samt planlægningen af nye områder til VE-anlæg.

### Status – Transport (bilag 1b)

Overordnet set er der sket små fremskridt på transportområdet. Flere og flere anskaffer sig en elbil. Kolding Kommune understøtter denne udvikling med at opsætte ladestander på de kommunale p-pladser. Antallet af cyklister og brugere af den kollektive trafik er lavere end sammenlignede kommuner.

### Status – Landbrug og arealanvendelse (bilag 1c)

Der er sket små fremskridt på landbrugsområdet, når det relaterer sig til Kommunens målsætninger. Det forgangne år har man arbejdet med mini-vådområder, udtagning af kulstofholdige lavbundsarealer.

### Status – Cirkulært vareforbrug (bilag 1d)

Det går langsomt med at få nedbragt de ekstraordinært høje affaldsmængder og omstille til en cirkulær økonomi. Ift. Tiltagene, som omhandler at udbrede viden og kompetencer indenfor cirkulær økonomi og en mere klimavenlig madkultur, har der været god fremdrift.

### Status – Kolding Kommune (bilag 1f)

Overordnet set har der været en lille fremdrift på tiltagene, som omhandler Kolding Kommune som virksomhed. Der er igangsat omlægning af kommunes personbiler, ligesom der er påbegyndt implementering af Indkøbs- og ressourcestrategien.

Nedenstående illustration angiver administrationens vurdering af fremdriften på indsatsområderne og underindsatsområderne set ift. de opstillede procesmål.

Samfund	<b>Klimavenlig energi</b>	4 Mindre energiforbrug	2 Grøn elforsyning	8 Grøn varmforsyning	4 PtX, CO2-fangst og CO2-lagring
	<b>Bæredygtig transport</b>	2 Reduceret motoriseret transportbehov	6 Attraktive alternativer til bilen	5 Bæredygtig kørsel	
	<b>Landbrug og Arealanvendelse</b>	3 Mindske udledningen fra landbrugsarealer	1 Mindske udledningen fra stalde og lagre	2 Øget CO2-binding	4 Tværgående tiltag
	<b>Cirkulært vareforbrug</b>	2 Omstilling til cirkulær økonomi	2 Rammer for bæredygtigt udvikling	2 Viden for bæredygtigt omstilling	
	<b>Kolding Kommune</b>	5 Bygninger og bilflåde	4 Indkøb	3 Arbejdsplads	

Aktivitetsniveau i 2023-2024 ift. vores års- / procesmål for tiltag



Rød = Inaktiv/ meget lidt  
Gul = 1 gang (ikke nok)  
Grøn = God fremdrift

## Ophæng til politikker, strategier m.m.

Klimahandleplanen.

### Bilag

Statusoplæg på NMK og PT Klimahandleplanen\_2024

Bilag 1a\_Klimavenlig energi

Bilag 1b\_Bæredygtigt transport

Bilag 1c\_Landbrug og arealanvendelse

Bilag 1d\_Cirkulært vareforbrug

Bilag 1f\_Kolding Kommune

**Fraværende** Gitte Grønbæk

## **Punkt 22: Deltagelse i ekstraordinære aktiviteter**

### **Resumé**

Deltagelse i ekstraordinære aktiviteter.

### **Sagen behandles i**

Plan og Teknik.

### **Forslag**

Kommunaldirektøren foreslår,

at Plan og Teknik drøfter, om der er behov for, at et eller flere medlemmer af udvalget varetager andre kommunale hverv.

### **Beslutning Plan og Teknik den 10-12-2024**

Der forelå intet til drøftelse.

#### **Fraværende:**

Gitte Grønbæk

### **Sagsfremstilling**

Det fremgår af Kolding Kommunes Regulativ om Vederlag og godtgørelse til Byrådets medlemmer, punkt 2, at der kan tillægges erstatning for tabt arbejdsfortjeneste for varetagelse af andre kommunale hverv, når deltagelsen sker efter anmodning fra Byrådet eller et af Byrådets udvalg, på grund af en protokolleret beslutning.

*Aktivitet:*

Ingen.

**Fraværende**    Gitte Grønbæk

## **Punkt 23: Orienteringspunkter**

### **Resumé**

På mødet orienteres om nyt fra By- og Fællesforvaltningen inden for udvalgets område.

### **Sagen behandles i**

Plan og Teknik.

### **Forslag**

Kommunaldirektøren foreslår,

at orienteringen tages til efterretning.

### **Beslutning Plan og Teknik den 10-12-2024**

Godkendt.

### **Fraværende:**

Gitte Grønbæk

### **Sagsfremstilling**

Der kan ikke træffes beslutning under punktet, fordi det kun er et orienteringspunkt.

### **Bilag**

Udskiftning af 150/400 kV luftledning

Vranderupvej 46-Afgørelse i planklagenævnet.PDF

Riis Toft 17 - Afgørelse fra Byggeklageenheden vedr. terrænregulering.pdf

Skolernes Trafiktest 2024

Trafikforsøg i Bredgade forlænges

Vinterkommunikation.docx

**Fraværende** Gitte Grønbæk

## **Punkt 24: Orientering fra formanden**

### **Resumé**

Orientering fra formanden.

### **Sagen behandles i**

Plan og Teknik.

### **Beslutning Plan og Teknik den 10-12-2024**

Godkendt.

### **Fraværende:**

Gitte Grønbæk

**Fraværende**    Gitte Grønbæk

## **Punkt 25: Underskriftsside**

### **Resumé**

Udvalget skal godkende referatet.

Dette gøres ved, at hvert medlem, der har deltaget i mødet, underskriver ved at trykke på ”Godkendt” i sagen Underskriftsside.

### **Sagen behandles i**

Plan og Teknik.

**Fraværende** Gitte Grønbæk