

REFERAT Teknikudvalget d. 03-04-2017

Mødedato Mandag d. 03. april 2017 kl. 14:10

Mødested Nytorv 11, mødelokale 1.2 Vest

Mødedeltagere Knud Erik Langhoff, Oluf Lykke Nielsen, Poul Erik Jensen, Michael Jensen, Tobias Jørgensen, Yrsa Mastrup, Asger Christensen

Indholdsfortegnelse

Legepladsstrategi, Del 3 - Etapeplan for de offentlige legepladser.....	3
Langførte - tildeling af vejret til privat fællesvej tilhørende Kolding Kommune.....	7
Anderup Søndervej - tildeling af vejret til privat fællesvej tilhørende Kolding Kommune.....	12
Ødis Sø - nedlæggelse af offentlige vejarealer.....	17
Bellahøj 30 - nedlæggelse af udlagt privat fællesvej.....	20
Vejlevej 92-106 - nedlæggelse af del af privat fællesvej.....	22
Graacksvej - nedlæggelse af del af privat fællesvej.....	24
Din, min og vores bil.....	26
Fremkommelighedsproblemer i krydset Tøndervej/Vestre Ringgade.....	27
24-7 åben genbrugsplads i Lunderskov.....	31
Status over igangsatte aktiviteter for aflevering af batterier og småt elektronik.....	32
Modtagelse af henkastet affald på genbrugspladserne.....	34
Etablering af Huset Venture i Kolding.....	35
Bevillingsstatus pr. 28. februar 2017 for Teknikudvalgets politikområder.....	38
Anlægsregnskaber for 2016 for Teknikudvalget. Igangværende over 2 mio. kr. og afsluttede over 2.	41
Deltagelse i aktiviteter.....	45
Orienteringspunkter.....	46
Orientering fra formanden.....	47

Punkt 1: Legepladsstrategi, Del 3 - Etapeplan for de offentlige legepladser

14/16911

Resumé

Som led i arbejdet med Legepladsstrategien, har By- og Udviklingsforvaltningen udarbejdet Legepladsstrategi Del 3 – Etapeplan.

Etapeplanen giver et overblik over fremtidige tiltag og økonomi til realisering af etapeplanen. I bilaget er vedlagt beskrivelser for hver enkelt offentlig legeplads i Kolding kommune.

Såfremt etapeplanen og dertilhørende økonomi godkendes, vil Kolding Kommune i 2024 kunne give borgere og gæster en bedre mulighed for ophold og legeværdi i de offentlige grønne områder.

Etapeplanen understøtter de politiske fokuspunkter; Udvikling af pladser og grønne områder samt Fokus på samarbejde og frivillighed.

Derudover harmonere Legepladsstrategien, og den dertilhørende Etapeplan, med bl.a. Bylivsstrategien og Outdoor strategien, som ligeledes har fokus på udvikling af byrum og at skabe værdi for borgerne.

Sagen behandles i

Teknikudvalget.

Forslag

Den konstituerede by- og udviklingsdirektør foreslår,

at legepladsstrategi del 3 godkendes,

at opgaverne for 2017 igangsættes indenfor eget budget, som vist i etapeplanen,

at forvaltningen udarbejder ændringsforslag til budget 2018 med henblik på at hæve midlerne til drift og vedligehold med 350.000 kr. pr. år.

Sagsfremstilling

Legepladsstrategiens del 3 er en etapeplan for omlægning og renovering af de 20 offentlige legepladser i Kolding kommune.

Legepladsstrategiens del 3 er udarbejdet med baggrund i strategiens

Del 1 – Visionen, godkendt i Teknikudvalget den 2. maj 2016 og

Del 2 – Kategorisering af de offentlige legepladser, godkendt i Teknikudvalget den 3. oktober 2016.

Konklusionen på den systematiske gennemgang i strategiens del 2 er, at alle de nuværende legepladser er berettigede i forhold til:

- Placering i forhold til andre legepladser
- Antal børn i nærområdet
- Antal meter til legeplads (500/1.500 m radius)

Kolding Kommune arbejder med 3 legepladskategorier:

1 - Udflugtslegepladser

Udflugtslegepladser er legepladser, der har noget særligt at byde på, og som lægger op til et længerevarende besøg og fungerer som udflugtsmål. Disse legepladser vil være karakteriseret ved en god beliggenhed og have fokus på tilgængelighed for handicappede. Udover selve legeredskaberne er der på udflugtslegepladserne behov for faciliteter som siddepladser, spisepladser, p-pladser samt toiletfaciliteter og måske en kiosk.

2 – Lokallegepladser

Lokallegepladser kan variere i størrelse, men fælles for dem er, at de ligger i umiddelbar tilknytning til en lokal brugerflade, såsom dagplejer, børnehave, boligkvarterer eller et lille lokalsamfund. En legeplads på en skole kan også fungere som en lokallegeplads.

I lokalsamfund, der ønsker at oprette legepladser via midler søgt gennem landsbypuljen, udarbejdes individuelle samarbejdsaftaler mellem lokalsamfundet og Vej og Park.

3 – Lommeparker

Lommeparker er den lille legeplads, der typisk ligger i et boligområde. Området skal lægge op til ophold, aktiviteter og fordybelse og skal indeholde 3-5 aktiviteter og varieret terræn med spændende beplantning. Det er her de mindre børn selv kan gå hen og møde legekammerater og de større børn vil primært bruge arealet til at samles på og nyde ophold her.

Del 3 - Etapeplan

Legepladsstrategi Del 3 – Etapeplanen giver et overblik over tilstanden på de offentlige legepladser og beskriver mulige fremtidige indsatser.

Indretningen af de nuværende 20 offentlige legepladser i Kolding kommune er i mange tilfælde ikke tidssvarende og indbyder ikke til aktivitet og ophold. Over årene er en stor del af legeredskaberne slidt op og derfor fjernet af hensyn til sikkerheden. Derudover mangler alle de offentlige legepladser tilbud til aldersgruppen 6-12 årige.

Erfaringen viser, at en nyetableret legeplads har en levetid på ca. 8-10 år, uden anden indsats end almindelig vedligehold. Herefter skal der typisk ske en gennemgribende renovering eller udskiftning. Der er i dag ikke økonomi i det nuværende driftsbudget til at foretage en sådan indsats. Tværtimod vil en fastholdelse af budgettet betyde, at flere og flere redskaber skal fjernes i takt med, at de nedslides, og ikke længere er sikkerhedsmæssige forsvarlige.

Den daglige drift og vedligeholdelse af 20 offentlige legepladser vurderes at kunne foretages inden for det nuværende driftsbudget på 500.000 kr. årligt. De 500.000 kr. dækker småreparationer, hævværk og almindelig vedligehold. Indkøb af redskaber dækkes ikke af de 500.000 kr., hvorfor der ikke er mulighed for at udskifte legeredskaber eller etablere nye tilbud på legepladserne inden for det eksisterende driftsbudget.

Det vurderes, at det i gennemsnit koster ca. 200.000 kr. at genoprette en Lokallegeplads og ca. 100.000 kr. for en Lommepark. Beløbene dækker indkøb og montering af redskaber, men ikke den efterfølgende drift og vedligehold.

Nedenstående skema viser et forslag til en etapeplan for omlægning, renovering og etablering af de 20 offentlige legepladser i Kolding kommune samt den estimerede udgift hertil.

Rækkefølgen på indsatserne er bl.a. vurderet ud fra områdernes børnetal. Det vil sige, at områder med høje børnetal prioriteres frem for områder med lave børnetal. Da etapeplanen strækker sig over flere år, vil netop børnetallet blive fulgt løbende, og der vil kunne ske ændringer i den oprindelige etapeplan, såfremt børnetallet ændrer sig markant mellem de enkelte pladser.

Beskrivelser og tiltag for hver enkelt legeplads fremgår af bilaget.

Sted	Kategori	Estimeret udgift til genopretning	Årstal for genopretning
Lunderskov gl. rådhus	Lokal	75.000 kr.*	2017
Kringsvænget, Bramdrupdam	Lomme	50.000 kr.**	2017
Vamdrup Bymidte	Lokal	400.000 kr.	2018
Damhusanlægget	Lokal	200.000 kr.	2018
Røddingvej	Lomme	100.000 kr.	2018
Stejlbjerg	Lokal	200.000 kr.	2019
Toftevej	Lomme	100.000 kr.	2019
Grøndalsvej	Lokal	400.000 kr.	2020

Bellevuegade	Lokal	100.000 kr.	2020
Almind aktivitetspark	Lokal	100.000 kr.	2020
Konsul Effs Vej	Lomme	100.000 kr.	2020
Skovlundvej	Lokal	200.000 kr.	2021
Klintevej	Lokal	100.000 kr.	2021
Birkevej	Lomme	100.000 kr.	2022
Møllebakken	Lomme	100.000 kr.	2022
Hechtsvej	Lomme	100.000 kr.	2022
Margrethelund	Lokal	200.000 kr.	2023
Nøddevej	Lomme	100.000 kr.	2023
Staalvej	Lokal	200.000 kr.	2024
Løverodde	Lokal	100.000 kr.	2024

* Udgiften dækker kun etablering af faldsand. Selve redskabet blev købt i 2016.

** Udgiften dækker indkøb og montering af redskab.

De i 2017 planlagte omlægninger i henholdsvis Lunderskov og på Kringsvænget finansieres af driftsbudgettet på 500.000 kr. Det betyder, at driftsbudgettet er reduceret til 375.000 kr. for 2017. Denne prioritering er truffet for at komme i gang med etapeplanen og kan ikke foretages flere år i træk uden, at det vil få konsekvenser for andre elementer inden for Vej og Parks driftsbudget.

Årsagen til, at der i 2017 indkøbes redskab af driftsbudgettet, er nødvendigheden for at få igangsat etapeplanen. Legepladserne i Kolding kommune er så nedslidte, at der flere steder kun er meget få redskaber tilbage og en del af de redskaber, der er, pilles ned frem for at blive repareret, da det ikke vil være økonomisk rentabelt eller sikkerhedsmæssigt forsvarligt at foretage reparationer.

Forvaltningen vil i 2017 gøre en ekstra indsats for at få skabt sidde- og opholdspladser på alle de offentlige legepladser i kommunen. Mange steder er bordbænkesæt og skraldespande i så dårlig stand, at de skal udskiftes og/eller omplaceres for at skabe bedre sammenhæng på arealerne. Denne udskiftning sker i samarbejde med øvrige områder inden for Vej og Park.

Detailplanlægningen af de enkelte etaper vil gøre brug af borger- og brugerinddragende processer som beskrevet i Legepladsstrategiens del 1. Der tages udgangspunkt i stedet og de potentielle brugere. I idéfasen bør naboer og brugere inddrages for at sikre efterfølgende ejerskab for stedet. Relevante forvaltninger og institutioner kontaktes for at sikre en helhedsorienteret løsning.

Konkret i forhold til de 2 tiltag, som igangsættes i 2017, tages kontakt til brugerne på områderne. På Kringsvænget er der allerede fremkommet ønsker fra dagplejere, som bruger området, samt grundejerforeningen på Kringsvænget. Ved Lunderskov gl. Rådhus tages kontakt til dagplejere, biblioteket, Lokalrådet og de 6-12 årige brugere.

De offentlige legepladser og grønne områder planlægges og udvikles med fundament i de politiske fokusområder, hvor arealerne udvikles og optimeres til øget værdi for borgere og gæster samt fremmer aktivitet og det sundhedsfremmende element.

For at kunne realisere etapeplanen vil det kræve en budgetudvidelse på det årlige drifts- og vedligeholdelsesbudget.

Forvaltningen foreslår, at driftsbudgettet på 500.000 kr. udvides med 350.000 kr. årligt. Det samlede beløb på 850.000 kr. pr. år til legepladser vil kunne dække den løbende drift og vedligehold samt realiseringen af etapeplanen. Med ekstrabevillingen på selve drifts- og vedligeholdelsesdelen, vil Kolding kommunes 20 legepladser i 2024 være renoveret og kan tilbyde borgere og gæster væsentligt forbedrede muligheder for ophold og legeværdi.

Derudover vil der løbende være dialog med Børne- og Uddannelsesforvaltningen omkring udvikling af de legepladser, der ligger på skolerne. Der vil være dialog med landsbyerne og centerbyerne i takt med, at disse søger ind på puljemidlerne på området, for at sikre den røde tråd med udgangspunkt i legepladsstrategien og de til enhver tid værende politiske fokuspunkter.

Beslutning Teknikudvalget den 03-04-2017

Godkendt med den tilføjelse, at Løverodde opprioriteres til 2018.

Bilag

Bilag 1 legepladsstrategi del 3 - etapeplan.pdf

For det første er Kolding Kommune vejmyndighed i henhold til lov om offentlige veje og lov om private fællesveje, og for det andet er Kolding Kommune grundejer (vejejer), idet Kolding Kommune har adkomsten til den private fællesvej af Langforte, matr.nr. 412, Stepping Ejerlav, Stepping.

Som vejmyndighed varetager Kolding Kommune offentligretlige interesser i forhold til vejen.

Som vejejer varetager Kolding Kommune de privatretlige interesser i forhold til vejen.

Kolding Kommune som vejmyndighed

Langforte er en privat fællesvej på landet. Det vil sige, at vejen skal administreres efter reglerne i afsnit II i lov om private fællesveje.

Afsnit II giver kun Kolding Kommune, som vejmyndighed, mulighed for at behandle spørgsmål om nedlæggelse/omlægning af private fællesveje samt om vedligeholdelse, renholdelse og vintervedligeholdelse. Med udgangspunkt i lov om private fællesveje hverken kan eller skal By- og Udviklingsforvaltningen, som vejmyndighed, derfor tage stilling til DK Råstof ApS ansøgning om vejadgang til Langforte.

Kolding Kommune har som vejmyndighed ikke hjemmel i vejlovene til at tage stilling til privatretlige forhold vedrørende vejen.

Kolding Kommune som ejer af en privat fællesvej

Den private fællesvej Langforte er en selvstændig matrikel, matr.nr. 412 Stepping Ejerlav, Stepping. Kolding Kommune ejer denne matrikel. Det er vejejer, der giver vejret over sin ejendom eller til en bestående vej på sin ejendom og Kolding Kommune skal derfor, som vejejer, forholde sig til DK Råstof ApS ansøgning om vejadgang.

Vejrettigheden til ejendommen Langforte 12 er formentlig stiftet med udgangspunkt i en vejadgang til ejendommen med landbrugsmæssig drift. Forudsætningen for vejretten ændres, idet færdselsens art ændres i mere belastende retning.

Forvaltningen vurderer, at der er tale om meget store udvidelser af færdselsmængden, som ikke umiddelbart kan tolereres indenfor den eksisterende vejret. Kolding Kommune skal, som vejejer, derfor tage stilling til, hvorvidt vejretten kan udvides til også at omfatte kørsel til og fra grusindvindingen på ejendommen Langforte 12.

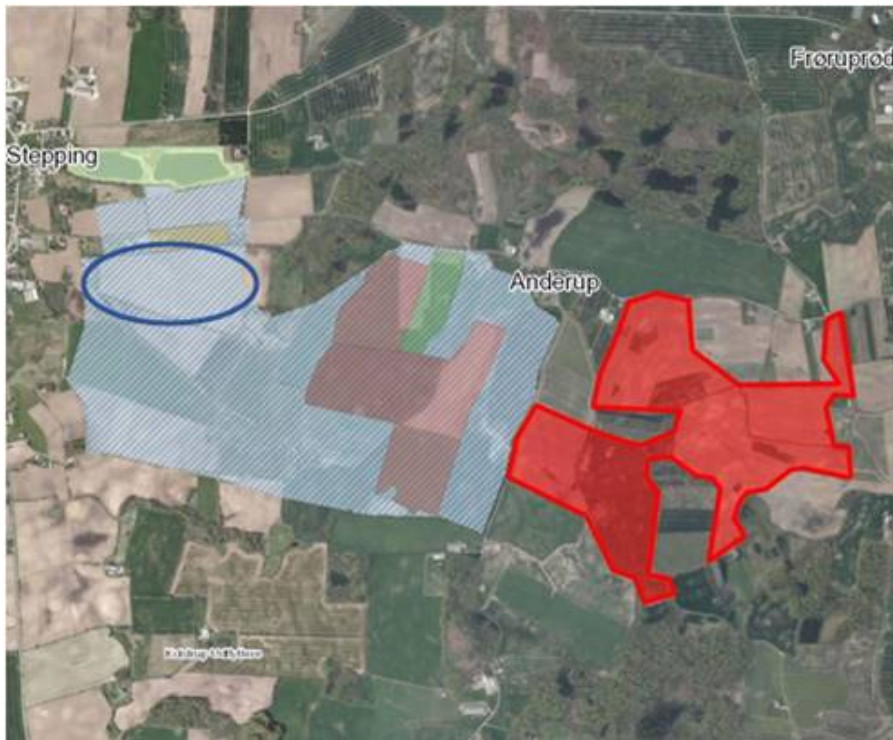
Det er Kolding Kommune, der som vejejer "bestemmer over" vejen, og dermed kan give tilladelse til at udvide vejretten. Som vejejer er kommunen dog, som i enhver anden sammenhæng, underlagt de almindelige forvaltningsretlige principper om saglighed, ligebehandling osv. Hvis kommunen bruger sin ejendomsret til at varetage usaglige formål, vil kommunen efter omstændighederne kunne pådrage sig et erstatningsansvar.

Ejerne af tilstødende ejendomme, som ikke er vejejere, har ingen indflydelse på selve vejrettighedsstiftelsen, og deres accept skal således ikke indhentes ved eksempelvis etablering af nye vejrettigheder til vejen.

Hvis ejerne af tilstødende ejendomme mener, at en udvidelse af vejretten medfører gener, der væsentligt overstiger, hvad der lokalt må forventes, må dette forhold afklares ved et civilretligt søgsmål.

Historik

Da Kolding Kommune ikke kan hindre, at de udlagte råstofindvindingsområder blive udgravet, har forvaltningen i de sidste år haft tæt dialog med både de entreprenører, der ønsker at grave, lodsejere, borgergruppe og menighedsrådet, for at finde en samlet trafikal løsning fra alle grusindvindingsområderne, så de giver færrest gener og samtidig er realiserbare inden for de økonomiske og lovgivningsmæssige rammer.



Grusindvindingsområder, hvor DK Råstof ApS område er vist med blå områdeafgrænsning. Den røde skravering viser det areal, der er foreslået udlagt i Råstofplan 2016.

Forvaltningens opfattelse er, at trafikken til og fra grusindvindingsområderne skal ske ud til det overordnede vejnet ad én vej og ad kortest mulig vej – det vil sige ad Langforte og Møllevej mod øst ad Frørup Landevej mod motorvejen.

Forvaltningen har deltaget i møder og opfordret graveaktørerne til at gå i dialog med hinanden i området med henblik på at nå til enighed om én fælles vejadgang, idet forvaltningen ser en sådan løsning som den mest skånsomme og den mest realistiske løsning for alle parter i området.

Det er på nuværende tidspunkt ikke lykkedes parterne i området at nå til enighed om én fælles vejadgang til og fra grusindvindingsområderne.

Forvaltningen har efter lov om offentlige veje ikke mulighed for at ekspropriere til eller anlægge en ny vej. En ny vejadgang til grusindvindingsområderne hviler alene på, hvilke aftaler, der kan indgås privatretligt i området.

Kolding Kommune kan som vejmyndighed ikke nægte vejadgang til de offentlige veje med den begrundelse at de offentlige veje ikke er dimensioneret til den tunge trafik, idet Kolding Kommune har pligt til at holde de offentlige veje i den stand, som færdselens art og omfang kræver. Kolding Kommune vil som vejmyndighed ikke kunne begrunde et afslag til en vejadgang med, at vejene er for smalle i forhold til kørsel med lastbiler.

Muligheder i forhold til vejret til Langforte

Forvaltningen vurderer, at der er tre mulige løsninger i forhold til den konkrete ansøgning fra DK Råstof ApS om tilladelse til at etablere en vejadgang til den private fællesvej Langforte.

Mulig løsning 1

Kolding Kommune kan som vejejer vælge at udvide vejretten til den eksisterende private fællesvej Langforte, så vejretten til ejendommen Langforte 12 også omfatter kørsel til og fra grusindvindingsområdet.

Med denne løsning imødekommer forvaltningen DK Råstof ApS ansøgning om vejadgang, hvorved DK Råstof ApS kan udgrave grusindvindingsområdet på ejendommen Langforte 12.

Forvaltningen vurderer dog, at det er muligt, men på ingen måde hensigtsmæssigt, at benytte den private fællesvej Langforte i sin nuværende udstrækning til kørsel til og fra grusindvindingsområdet. To lastbiler vil ikke kunne passere hinanden på den private fællesvej fra grusindvindingsområdet til den offentlige vej Langforte. Det betyder, at der kan opstå situationer, hvor et køretøj må bakke enten ud på den offentlige vej Langforte eller længere mod syd ad den private fællesvej, for at køretøjerne kan passere hinanden.

Forvaltningen vurderer desuden, at det vil være meget vanskeligt for en lastbil at svinge ind fra og ud på den offentlige vej Langforte og at det formentlig vil betyde, at rabatarealerne på både den offentlige vej Langforte og den private fællesvej Langforte vil blive benyttet i forbindelse med svingmanøvre.

Forvaltningen kan ikke anbefale denne løsning ud fra en betragtning om, at denne løsning ikke er hensigtsmæssig hverken for de øvrige beboere langs den private fællesvej Langforte, for de øvrige vejberettigede, som benytter vejen, eller for DK Råstof ApS.



Den private fællesvejs tilslutning til den offentlig vej Langforte - set fra vest.



Den private fællesvej set fra den offentlige vej Langforte.

Mulig løsning 2

Kolding Kommune kan som vejejer vælge at udvide vejretten til ejendommen Langforte 12, så vejretten til ejendommen Langforte 12 også omfatter kørsel til og fra grusindvindingsområdet på betingelse af, at den private fællesvej udvides til 6 meter på strækningen fra indkørslen til grusindvindingsområdet til den offentlige vej Langforte.

Dermed bliver den private fællesvej bedre egnet til at afvikle trafikken til og fra grusindvindingsområdet, idet to lastbiler kan passere hinanden på strækningen og ind- og udkørsel til den offentlige vej Langforte bliver forbedret.

Forvaltningen vurderer, at en udvidelse af vejretten til ejendommen Langforte 12 på betingelse af, at den private fællesvej udvides til 6 meter på strækningen fra grusindvindingsområdet til den offentlige vej Langforte, i et vist omfang vil tilgodese både beboere, øvrige vejberettigede og ansøger. Men samlet set vil vejbetjeningen til graveområdet betyde væsentlige gener for de lokale beboere og langt fra være optimal.

Hvis vejretten udvides med vilkår om at udvide den private fællesvej til 6 meter, betyder det, at DK Råstof ApS skal indgå aftale med de tilgrænsende lodsejere om at måtte udvide vejen på deres ejendomme. DK Råstof ApS anfører i deres ansøgning, at de tilgrænsende lodsejere ikke ønsker vejen udvidet.

En udvidelse af vejretten med vilkår om at udvide den private fællesvej kan derfor betyde, at DK Råstof ApS ikke kan benytte den private fællesvej og dermed kan de råstofforekomster, som ligger på ejendommen Langforte 12, ikke udnyttes med mindre, der findes en anden udkørselsmulighed.

Mulig løsning 3

Kolding Kommune kan som vejejer vælge, at vejretten til ejendommen Langforte 12 ikke skal udvides til også at omfatte kørsel til og fra grusindvindingsområdet.

Dermed kan DK Råstof ApS ikke benytte den private fællesvej Langforte i forbindelse med grusindvinding og de råstofforekomster, der ligger på ejendommen Langforte 12, kan ikke udnyttes med mindre, der findes en anden udkørselsmulighed.

Med denne løsning tilgodeses beboerne og de øvrige vejberettigede, idet der ikke vil ske en øgning af færdselsmængden på den private fællesvej Langforte.

Økonomi i forhold til vejret

Vejret stiftes på et privatretligt grundlag, hvor vejejer kan vælge at gøre vejretten betinget af et vederlag fra den, der ønsker vejretten.

Vederlagets størrelse fastsættes normalt efter de faktiske forhold vedrørende vejen, herunder vejens længde og bredde, ejendommens beliggenhed og beskaffenhed og færdsels art og mængde.

Da ejendommen Langforte 12 allerede har en vejret til den private fællesvej, finder forvaltningen ikke grundlag for at opkræve et vederlag i forbindelse med udvidelse af vejretten. Selve udvidelsen af vejretten påføre ikke Kolding Kommune økonomiske udgifter og forvaltningen vurderer, at en udvidelse af vejretten ikke i sig selv repræsenterer en markedsmæssig værdi. Forvaltningen forslår derfor, at vederlaget i givet fald fastsættes til 0 kr.

Vedligeholdelse af den private fællesvej

Det er de vejberettigede, der kollektivt er ansvarlige for at holde vejen i en stand, der modsvarer den færdsel, der sker på vejen. Udgifterne til vedligeholdelsesarbejderne skal afholdes af de vejberettigede i forhold til deres brug af vejen.

Såfremt vejretten til ejendommen Langforte 12 udvides til også at omfatte kørsel til og fra grusindvindingsområdet, vil denne ejendom få den betragtelige største andel af udgifterne til vedligeholdelse af vejen med udgangspunkt i den forventede trafikmængde til grusindvindingsområdet.

Beslutning Teknikudvalget den 03-04-2017

Et enig Teknikudvalg besluttede, i rollen som vejejer, at sige nej til at udvide vejretten til Langforte 12 til gruskørsel jævnfør løsning 3 i sagsfremstillingen med baggrund i, at der påføres ejendommen Langforte 16 uacceptable forhold med de mange ekstra ind- og udkørsler.

Såfremt ansøger kan sikre acceptable forhold for ejendommen Langforte 16, er Teknikudvalget indstillet på at forholde sig til ansøgningen på ny.

Punkt 3: Anderup Søndervej - tildeling af vejret til privat fællesvej tilhørende Kolding Kommune

17/4428

Resumé

Torben Clausen A/S har søgt Regionen om tilladelse til råstofindvinding på ejendommene matr.nr. 83 og 85 Anderup, Stepping. I den forbindelse ønsker Torben Clausen A/S at krydse den private fællesvej Anderup Søndervej i forbindelse med kørsel til og fra grusindvindingsområdet.

Kolding Kommune skal som ejer af den vej, der skal krydses, matr.nr. 76 Anderup, Stepping, forholde sig til Torben Clausen A/S ansøgning om vejadgangen.

Sagen behandles i

Teknikudvalget.

Forslag

Den konstituerede by- og udviklingsdirektør foreslår,

at der træffes beslutning om, hvorvidt vejretten til den private fællesvej Anderup Søndervej skal udvides, således at vejen kan krydses i forbindelse med kørsel til og fra grusindvindingsområdet på matr.nr. 83 og 85 Anderup, Stepping,

at såfremt vejretten til matr.nr. 83 og 85 Anderup, Stepping udvides, fastsættes vederlaget for vejretten til 0 kr.

Sagsfremstilling

Torben Clausen A/S har søgt Regionen om tilladelse til råstofindvinding på matr.nr. 83 og 85 Anderup, Stepping, og ønsker at etablere en vejadgang fra området til den offentlige vej Anderup Skovvej.

Matr.nr. 83 og 85 Anderup, Stepping, er adskilt af den private fællesvej Anderup Søndervej, som i givet fald skal krydses i forbindelse med kørsel til og fra dele af grusindvindingsområdet.

Torben Clausen A/S oplyser, at der dagligt forventes kørsel med 25-35 lastbiler af varierende størrelse til grusindvindingsområdet og tilsvarende antal lastbiler med læs derfra.

Den private fællesvej Anderup Søndervej er en grusvej anlagt i 3-4 meters bredde.



Grusindvindingsområdet er markeret med rødt. Krydsningen af den private fællesvej Anderup søndervej er markeret med grøn og den ønskede vejadgang til offentlig vej er markeret med gul.

Kolding Kommune har to roller i denne sag.

For det første er Kolding Kommune vejmyndighed i henhold til lov om offentlige veje og lov om private fællesveje og for det andet er Kolding Kommune grundejer (vejejer), idet Kolding Kommune har adkomsten til den private fællesvej Anderup Søndervej, matr.nr. 76 Anderup, Stepping.

Som vejmyndighed varetager Kolding Kommune offentligretlige interesser i forhold til vejen.

Som vejejer varetager Kolding Kommune de privatretlige interesser i forhold til vejen.

Kolding Kommune som vejmyndighed

Anderup Søndervej er en privat fællesvej på landet. Det vil sige, at vejen skal administreres efter reglerne i afsnit II i lov om private fællesveje.

Afsnit II giver kun Kolding Kommune, som vejmyndighed, mulighed for at behandle spørgsmål om nedlæggelse/omlægning af private fællesveje samt om vedligeholdelse, renholdelse og vintervedligeholdelse. Med udgangspunkt i lov om private fællesveje hverken kan eller skal By- og Udviklingsforvaltningen, som vejmyndighed, derfor tage stilling til Torben Clausen A/S ønske om at krydse Anderup Søndervej.

Kolding Kommune har som vejmyndighed ikke hjemmel i vejlovene til at tage stilling til privatretlige forhold vedrørende vejen.

Kolding Kommune skal som vejmyndighed tage stilling til Torben Clausen A/S ønske om at etablere en vejadgang fra grusindvindingsområdet til den offentlig vej Anderup Skovvej.

Forvaltningen er bemyndiget til administrativt at træffe afgørelse om tilladelse til vejadgang til offentlige veje. Forvaltningen skal varetage trafiksikkerhedsmæssige hensyn på de offentlige veje, når en ansøgning om ny vejadgang behandles. Det vil blandt andet sige en vurdering af placeringen af vejadgangen i forhold sving, bakker og beplantning, der kan påvirke oversigtsforholdene.

Forvaltningen vurderer i den konkrete sag, at der vil kunne gives tilladelse til den konkrete ansøgning om vejadgang til Anderup Skovvej.

Kolding Kommune som ejer af en privat fællesvej

Den private fællesvej Anderup Søndervej er en selvstændig matrikel, matr.nr. 76 Anderup, Stepping. Kolding Kommune ejer denne matrikel. Det er vejejer, der giver vejret over sin ejendom eller til en bestående vej på sin ejendom og Kolding Kommune skal derfor, som vejejer, forholde sig til Torben Clausen A/S ansøgning om at krydse Anderup Søndervej.

Vejrettigheden til matr.nr. 83 og 85 Anderup, Stepping, er formentlig stiftet med udgangspunkt i en vejadgang til ejendommen med landbrugsmæssig drift. Forudsætningen for vejretten ændres, idet færdsdens art ændres i mere belastende retning.

Forvaltningen vurderer, at der er tale om meget store udvidelser af færdselsmængden, som ikke umiddelbart kan tolereres inden for den eksisterende vejret. Kolding Kommune skal, som vejejer, derfor tage stilling til, hvorvidt vejretten kan udvides til også at omfatte krydsede kørsel til og fra grusindvindingsområdet.

Det er Kolding Kommune, der som vejejer ”bestemmer over” vejen, og dermed kan give tilladelse til at udvide vejretten. Som vejejer er kommunen dog, som i enhver anden sammenhæng, underlagt de almindelige forvaltningsretlige principper om saglighed, ligebehandling osv. Hvis kommunen bruger sin ejendomsret til at varetage usaglige formål, vil kommunen efter omstændighederne kunne pådrage sig et erstatningsansvar.

Ejerne af tilstødende ejendomme, som ikke er vejejere, har ingen indflydelse på selve vejrettighedsstiftelsen, og deres accept skal således ikke indhentes ved eksempelvis etablering af nye vejrettigheder til vejen.

Hvis ejerne af tilstødende ejendomme mener, at en udvidelse af vejretten medfører gener, der væsentligt overstiger, hvad der lokalt må forventes, må dette forhold afklares ved et civilretligt søgsmål.

Historik

Da Kolding Kommune ikke kan hindre, at de udlagte råstofindvindingsområder blive udgravet, har forvaltningen i de sidste år haft tæt dialog med både de entreprenører, der ønsker at grave, lodsejere, borgergruppe og menighedsrådet, for at finde en samlet trafikal løsning fra alle grusindvindingsområderne, så de giver færrest gener og samtidig er realiserbare inden for de økonomiske og lovgivningsmæssige rammer.

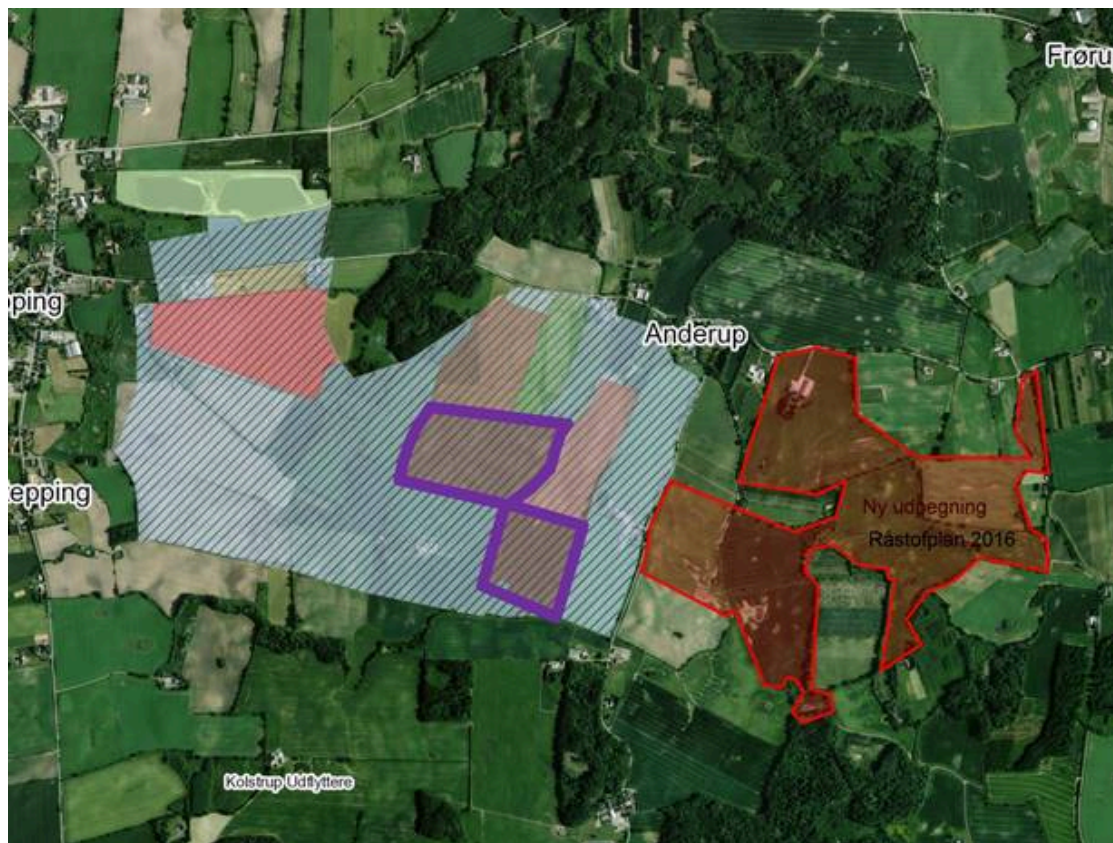
Forvaltningens opfattelse er, at trafikken til og fra grusindvindingsområderne skal ske ud til det overordnede vejnet ad én vej og ad kortest mulig vej – det vil sige ad Langforte og Møllevej mod øst ad Frørup Landevej mod motorvejen, da det er denne vejgang, der vil give færrest gener i området.

Forvaltningen har deltaget i møder og opfordret graveaktørerne til at gå i dialog med hinanden i området med henblik på at nå til enighed om én fælles vejadgang, idet forvaltningen ser en sådan løsning som den mest skånsomme og den mest realistiske løsning for alle parter i området.

Det er på nuværende tidspunkt ikke lykkedes parterne i området at nå til enighed om én fælles vejadgang til og fra grusindvindingsområderne.

Forvaltningen har efter lov om offentlige veje ikke mulighed for at ekspropriere til eller anlægge en ny vej. En ny vejadgang til grusindvindingsområderne hviler alene på, hvilke aftaler, der kan indgås privatretligt i området.

Kolding Kommune kan som vejmyndighed ikke nægte vejadgang til de offentlige veje med den begrundelse, at vejene ikke er dimensioneret til den tunge trafik, idet Kolding Kommune har pligt til at holde de offentlige veje i den stand, som færdsdens art og omfang kræver. Kolding Kommune vil som vejmyndighed derfor ikke kunne begrunde et afslag til en vejadgang med, at vejene er for smalle i forhold til kørsel med lastbiler.



Grusindvindingsområder i Stepping. Torben Clausen A/S område er vist med lilla områdeafgrænsning. Den røde skravering viser det areal, der er foreslået udlagt i Råstofplan 2016.

Muligheder i forhold til vejret til Anderup Søndervej

Forvaltningen vurderer, at der er to mulige løsninger i forhold til den konkrete ansøgning fra Torben Clausen A/S om tilladelse til at krydse den private fællesvej Anderup Søndervej.

Mulig løsning 1

Kolding Kommune kan som vejejer vælge at udvide vejretten til den eksisterende private fællesvej Anderup Søndervej, så vejretten også omfatter krydsende kørsel til og fra grusindvindingsområdet.

Med denne løsning imødekommer forvaltningen Torben Clausen A/S ansøgning om vejadgang, hvorved Torben Clausen A/S kan udgrave grusindvindingsområdet på ejendommene matr.nr. 83 og 85 Anderup, Stepping.

Torben Clausen A/S ønsker at krydse Anderup Søndervej i den sydligste ende af vejen umiddelbart op ad skellet til den sidste ejendom, der vejbetjenes fra Anderup Søndervej. Det betyder, at denne lodsejer vil blive berørt af trafikken til og fra grusindvindingsområdet. Da trafikken til og fra grusindvindingsområdet ikke skal køre på Anderup Søndervej til offentlig vej, men blot krydse Anderup Søndervej, vil der ikke blive tale om, at den øvrige trafik på vejen bliver generet eller sinket som følge af en betragtelig mængde lastbiler. Forvaltningen vurderer derfor, at de trafikale gener for den øvrige trafik ad Anderup Søndervej til være tålelige.

Forvaltningen anbefaler på baggrund af ovenstående, at vejretten til Anderup Søndervej udvides, således at Torben Clausen A/S kan udgrave grusindvindingsområdet i sin fulde udstrækning.

Mulig løsning 2

Kolding Kommune kan som vejejer vælge, at vejretten til ejendommene matr.nr. 83 og 85 Anderup, Stepping, ikke skal udvides til også at omfatte krydsende kørsel til og fra grusindvindingsområdet.

Dermed kan Torben Clausen A/S ikke benytte den private fællesvej Anderup Søndervej i forbindelse med grusindvinding og de råstofforekomster, der ligger på ejendommen matr.nr. 85 Anderup, Stepping, kan ikke udnyttes med mindre, der findes en anden udkørselsmulighed.

Med denne løsning tilgodeses ejeren af den ejendom, der ligger umiddelbart syd for matr.nr. 85 Anderup, Stepping, som den eneste øvrige ejendom, der har vejadgang ad denne del af Anderup Søndervej.

Forvaltningen kan ikke anbefale denne løsning, da de trafikale gener for den øvrige trafik på Anderup Søndervej vurderes at være tålelige og derfor ikke kan begrunde, at råstofforekomsten på matr.nr. 85 Anderup, Stepping, ikke udnyttes.

Økonomi i forhold til vejret

Vejret stiftes på et privatretligt grundlag, hvor vejejer kan vælge at gøre vejretten betinget af et vederlag fra den, der ønsker vejretten.

Vederlagets størrelse fastsættes normalt efter de faktiske forhold vedrørende vejen, herunder vejens længde og bredde, ejendommens beliggenhed og beskaffenhed og færdsels art og mængde.

Da ejendommene matr.nr. 83 og 85 Anderup Stepping allerede har en vejret til den private fællesvej Anderup Søndervej, finder forvaltningen ikke grundlag for at opkræve et vederlag i forbindelse med udvidelse af vejretten. Selve udvidelsen af vejretten påføre ikke Kolding Kommune økonomiske udgifter og forvaltningen vurderer, at en udvidelse af vejretten ikke i sig selv repræsenterer en markedsmæssig værdi. Forvaltningen forslår derfor, at vederlaget i givet fald fastsættes til 0 kr.

Vedligeholdelse af den private fællesvej

Det er de vejberettigede, der kollektivt er ansvarlige for at holde vejen i en stand, der modsvarer den færdsel, der sker på vejen. Udgifterne til vedligeholdelsesarbejderne skal afholdes af de vejberettigede i forhold til deres brug af vejen.

Såfremt vejretten til ejendommene matr.nr. 83 og 85 Anderup, Stepping udvides til også at omfatte krydsende kørsel til og fra grusindvindingsområdet, vil denne ejendom få en betragtelige større andel af udgifterne til vedligeholdelse af vejen med udgangspunkt i den forventede trafikmængde til grusindvindingsområdet.

Beslutning Teknikudvalget den 03-04-2017

Et enigt Teknikudvalg besluttede, i rollen som vejejer, at give tilladelse til udvidet vejret i form af krydsende kørsel til og fra grusindvindingsområdet henover den private fællesvej Anderup Søndervej jævnfør løsning 1 i sagsfremstillingen på betingelse af, at der indgås en frivillig aftale mellem råstofentreprenørerne Torben Clausen og Karsten Paulsen, som medfører, at de råstoffer, som skal afsættes mod nord, vil blive transporteret ud af området mod nord via overkørsel til Langforte, når vejadgang mod nord er etableret, i stedet for via udkørslen mod øst til Anderup Skovvej.

Forvaltningen bemyndiges til at påse den frivillige aftale og efterfølgende give tilladelse.

Herudover beder Teknikudvalget forvaltningen om en redegørelse for økonomien for de påkrævede forstærkninger af vejene i området.

Punkt 4: Ødis Sø - nedlæggelse af offentlige vejarealer

17/4789

Resumé

Ødis Sogneforening, nu Lokalrådet for Ødis Bramdrup, Ødis og Fovslet, har i samarbejde med Kolding Kommune fået udarbejdet et skitseforslag til indretning og anvendelse af et offentlig grønt område ved Ødis sø.

Det grønne område ved Ødis sø er udlagt som offentligt vejareal i sammenhæng med en sti, der munder ud til Vamdrupvej.

Det ikke hensigtsmæssigt, at arealet er underlagt reglerne i lov om offentlige veje, når arealet reelt benyttes som rekreativt areal. Arealet bør derfor nedlægges som offentligt vejareal.

Sagen behandles i

Teknikudvalget.

Forslag

Den konstituerede by- og udviklingsdirektøren foreslår,

at forvaltningen igangsætter processen med at nedlægge vejarealet, herunder sender sagen i høring hos berørte lodsejere,

at forvaltningen bemyndiges til at træffe endelig afgørelse om nedlæggelse af vejarealet, såfremt der ikke indkommer væsentlige indsigelser i høringsperioden.

Sagsfremstilling

Lokalrådet for Ødis Bramdrup, Ødis og Fovslet har i samarbejde med Kolding Kommune fået udarbejdet et skitseforslag til indretning og anvendelse af et offentlig grønt område ved Ødis sø.

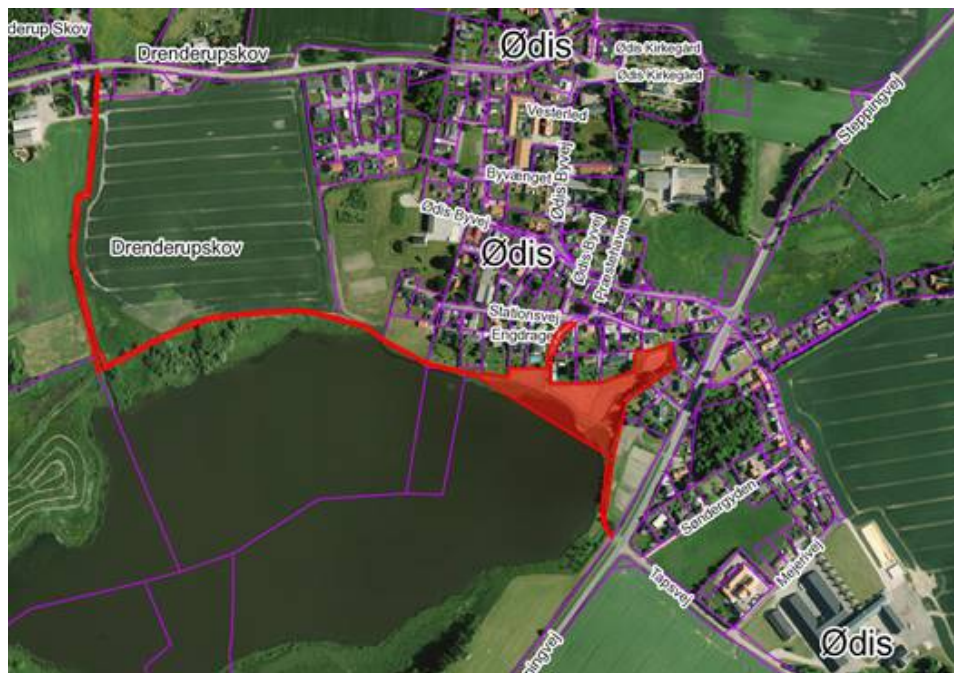
Idéen med at forbedre det grønne område, herunder opførelse af en bro, er at give byens borgere adgang til at færdes og opholde sig i søens nærhed og at forbedre mulighederne for friluftslivet generelt.

Skitseforslaget indeholder forbedret sti med belysning, aktivitetsområde i naturpræg med motionsredskaber, legeudstyr, grill m.m. Der ønskes desuden afskærmet med lav beplantning mod huse og haver og opstilling af borde-bænkesæt og kampesten til siddebrug. Endelig ønskes der mulighed for opstilling af kunst.

Broen er etableret, mens den resterende del af projektet ikke er konkretiseret og finansieret.

Det grønne område ved Ødis sø er udlagt som offentligt vejareal i sammenhæng med en sti, der munder ud til Vamdrupvej, se kortet nedenfor, hvor vejarealet er markeret med rød skravering.

Baggrunden for, at det grønne areal er udlagt som offentligt vejareal, er uvist, men det kan skyldes, at hele arealet er kommunalt ejet, hvorfor der ikke har været opmærksomhed på, hvordan arealet rent matrikulært er registreret.

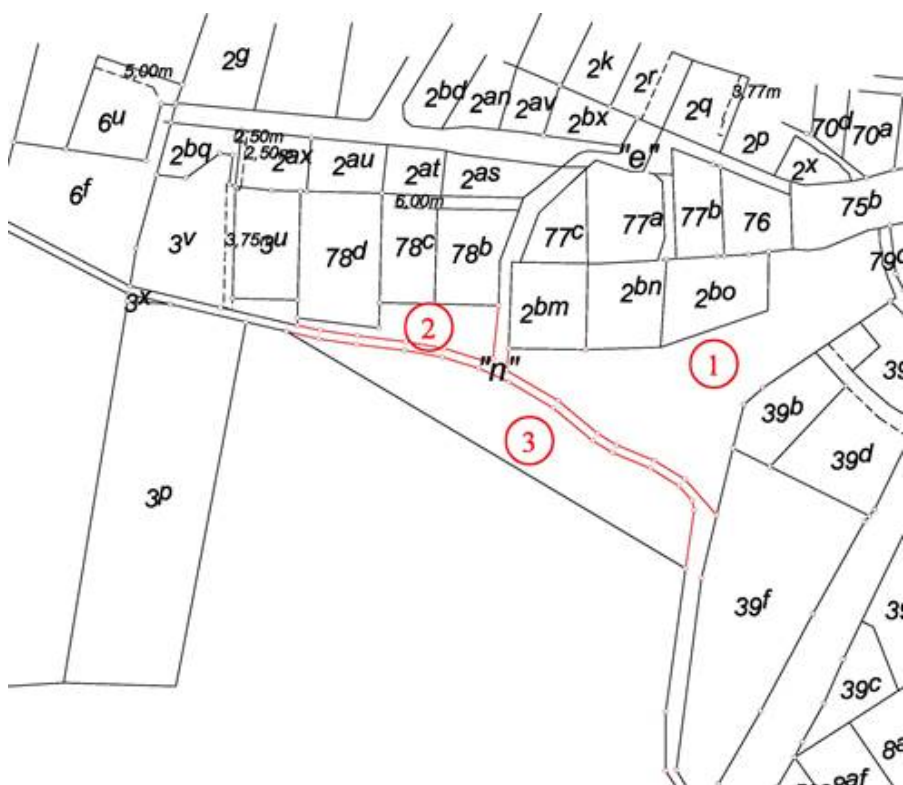


Udlagt vejareal er vist med rød skravering.

Idet arealet i dag henligger som et grønt areal, hvor Lokalrådet for Ødis Bramdrup, Ødis og Fovslet i samarbejde med Kolding Kommune har planer til indretning og anvendelse af området, er det ikke hensigtsmæssigt, at arealet er underlagt reglerne i lov om offentlige veje, når arealet reelt benyttes som rekreativt areal.

By- og Udviklingsforvaltningen foreslår derfor, at arealet nedlægges som offentligt vejareal og får status som grønt areal, vist som del nr. 1, 2 og 3 på kortet nedenfor.

Stiforbindelsen fra Steppingvej til Vamdrupvej samt til Stationsvej bør dog opretholdes som en offentlig sti, så der fortsat sikres gode stiforbindelser i området, vist med rød markering på kortet nedenfor.



Fremtidig forhold, hvor del nr. 1, 2 og 3 får status som grønt område.

Forvaltningen foreslår, at nedlæggelsesproceduren sættes i gang i henhold til lov om offentlige veje.

Sagen sendes i høring hos berørte lodsejere i minimum 8 uger, så lodsejerne får mulighed for at komme med bemærkninger til den påtænkte nedlæggelse, inden der træffes en afgørelse.

Beslutning Teknikudvalget den 03-04-2017

Godkendt.

Punkt 5: Bellahøj 30 - nedlæggelse af udlagt privat fællesvej

16/22187

Resumé

Ejeren af Bellahøj 30, Hejls, Claus Toft Gleerup, ønsker den private fællesvej, der er udlagt på ejendommen, nedlagt, idet vejen tilsyneladende aldrig har været anlagt.

Sagen behandles i

Teknikudvalget.

Forslag

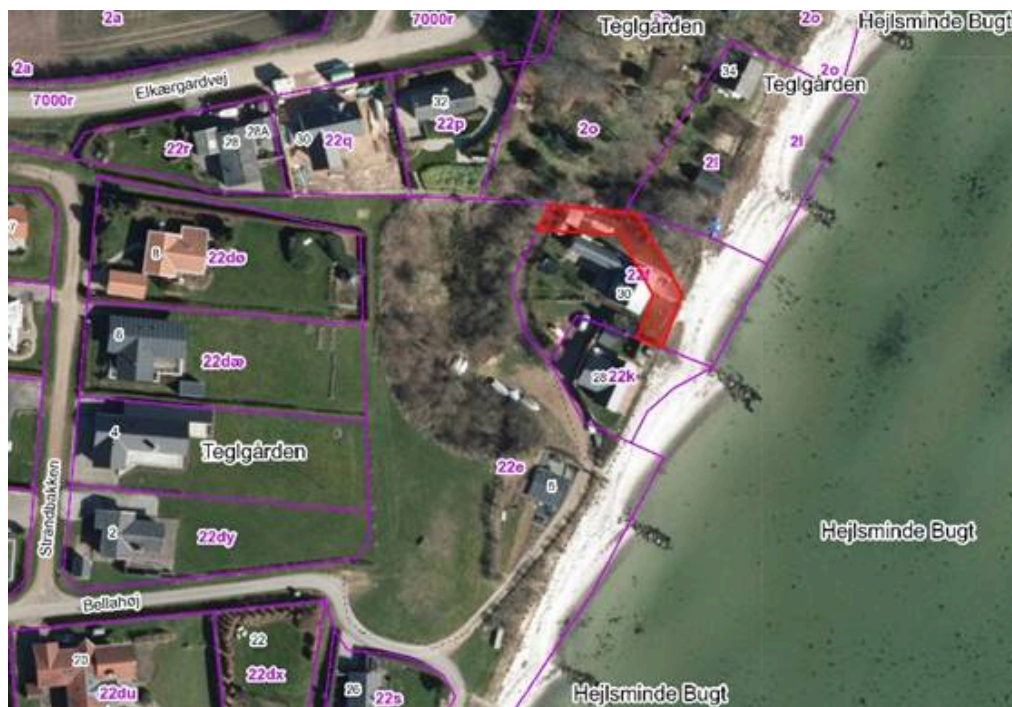
Den konstituerede by- og udviklingsdirektøren foreslår,

at den udlagte private fællesvej på ejendommen Bellahøj 30, 6094 Hejls, nedlægges.

Sagsfremstilling

Ejeren af Bellahøj 30, Hejls, Claus Toft Gleerup, ønsker at nedlægge den private fællesvej, der er udlagt på ejendommen. Vejarealet er vist med rødt på kortet nedenfor.

Af ældre ortofotos fremgår det, at vejen tilsyneladende ikke har været anlagt på ejendommen, idet vejen ikke kan ses på ortofotos tilbage til 1970'erne.



Udlagt vejareal, der ønske nedlagt, er markeret med rødt.

I henhold til lov om private fællesveje § 72, stk. 2 skal vejen helt eller delvist opretholdes som privat fællesvej, hvis den efter matrikelkortet er eneste adgangsvej til en ejendom eller nogen af dens lodder, og der ikke samtidig etableres anden vejadgang, eller hvis vejen i øvrigt er af vigtighed for en ejendom med vejret til vejen.

Forvaltningen vurderer, at det pågældende vejareal ikke er eneste adgangsvej til en ejendom eller nogen af dens lodder efter matrikelkortet. Forvaltningen vurderer desuden, at vejarealet i øvrigt ikke er af vigtighed for en ejendom med vejret til vejen.

Forvaltningen anbefaler derfor, at arealet nedlægges som vejareal.

Nedlæggelsen af vejarealet sker efter reglerne i Lov om private fællesveje, hvori der er en høringsfrist på minimum 8 uger. Sagen har været sendt i høring i perioden 4. januar 2017 til 7. marts 2017.

To høringsparter har tilkendegivet, at de ikke har bemærkninger til nedlæggelsen. Der er ikke kommet andre indsigelser i høringsperioden.



Oversigtskort, hvor ejendommen Bellahøj 30 er markeret med rød cirkel.

Beslutning Teknikudvalget den 03-04-2017

Godkendt.



Vejareal, der ønskes nedlagt, er markeret med rødt.

I henhold til lov om private fællesveje § 72, stk. 2, skal vejen helt eller delvist opretholdes som privat fællesvej, hvis den efter matrikelkortet er eneste adgangsvej til en ejendom eller nogen af dens lodder, og der ikke samtidig etableres anden vejadgang, eller hvis vejen i øvrigt er af vigtighed for en ejendom med vejret til vejen.

By- og Udviklingsforvaltningen vurderer, at det pågældende vejareal, der ønskes nedlagt, ikke er eneste adgangsvej til en ejendom eller nogen af dens lodder efter matrikelkortet. Forvaltningen vurderer desuden, at vejarealet i øvrigt ikke er af vigtighed for en ejendom med vejret til vejen.

Forvaltningen anbefaler derfor, at arealet nedlægges som vejareal.

Den nordlige del af vejen nedlægges ikke, idet ejendommene Gøhlmannsvej 51 og 55 har adgang til den private fællesvej. Denne vejadgang opretholdes.

Nedlæggelsen af vejarealet sker efter reglerne i Lov om private fællesveje, hvori der er en høringsfrist på minimum 8 uger. Sagen har været sendt i høring i perioden 19. december 2016 til 20. februar 2017. Der er ikke kommet indsigelser i høringsperioden.

Beslutning Teknikudvalget den 03-04-2017

Godkendt.

Punkt 7: Graacksvej - nedlæggelse af del af privat fællesvej

16/20810

Resumé

I forbindelse med opførelse af boligbebyggelse på ejendommen H. C. Petersens Vej 2 ønsker ejeren af ejendommen at nedlægge en del af den private fællesvej Graacksvej og inddrage arealet i projektet i overensstemmelse med lokalplan 0022-12.

Sagen behandles i

Teknikudvalget.

Forslag

Den konstituerede by- og udviklingsdirektør foreslår,

at en del af den private fællesvej Graacksvej nedlægges og inddrages i forbindelse med boligbebyggelse på ejendommen H. C. Petersens Vej 2.

Sagsfremstilling

I forbindelse med opførelse af boligbebyggelse på ejendommen H. C. Petersens Vej 2 ønsker ejeren af ejendommen at nedlægge en del af den private fællesvej Graacksvej og inddrage arealet i projektet i overensstemmelse med lokalplan 0022-12.

Af ansøgningsmaterialet fremgår det, at det omhandlede vejareal nedlægges og inddrages i det kommende byggeprojekt som vist nedenfor.



Vejareal, der ønskes inddraget i byggeprojekt, er markeret med rødt.

Inddragelsen af vejarealet medfører, at der skabes mere luft omkring den nye bebyggelse. Samtidig får Graacksvej en naturlig afslutning ved boligbebyggelsen, hvor en ny sti forbinder Graacksvej med H. C. Petersens Vej gennem den nye bebyggelse.

Den fremtidige vejadgang til den nye bebyggelsen sker fra H. C. Petersens Vej, hvormed den nedlagte del af Graacksvej alene vil blive benyttet som stiforbindelse.



Vejarealet, der ønskes nedlagt, er markeret med rød skravering.

I henhold til lov om private fællesveje § 72, stk. 2, skal vejen helt eller delvist opretholdes som privat fællesvej, hvis den efter matrikelkortet er eneste adgangsvej til en ejendom eller nogen af dens lodder, og der ikke samtidig etableres anden vejadgang, eller hvis vejen i øvrigt er af vigtighed for en ejendom med vejret til vejen.

Forvaltningen vurderer, at det pågældende vejareal ikke er eneste adgangsvej til en ejendom eller nogen af dens lodder efter matrikelkortet. Forvaltningen vurderer desuden, at vejarealet i øvrigt ikke er af vigtighed for en ejendom med vejret til vejen.

Forvaltningen anbefaler, at det omhandlede areal nedlægges som privat fællesvej.

Nedlæggelsen af vejarealet sker efter reglerne i Lov om private fællesveje, hvori der er en høringsfrist på minimum 8 uger. Sagen har været sendt i høring i perioden 19. december 2016 til 20. februar 2017. Der er ikke kommet indsigelser i høringsperioden.

Beslutning Teknikudvalget den 03-04-2017

Godkendt.

Punkt 8: Din, min og vores bil

17/5732

Resumé

Tobias K.J. Jørgensen (V) og Merete Due Paarup (V) har på vegne af Venstre i Kolding anmodet om at få et punkt optaget på Teknikudvalgets dagsorden.

Punktet omhandler et ønske om, at der i Kolding kommune, og gerne med inddragelse af de omkringliggende kommuner, igangsættes et tiltag, der ligner det pilotprojekt, der er igangsat i Nordjylland, hvor man kan få et 'GoMore-lift' i stedet for bussen via NT's digitale platforme.

Sagen behandles i

Teknikudvalget.

Forslag

Den konstituerede by- og udviklingsdirektør foreslår,

at det af Tobias K.J. Jørgensen (V) og Merete Due Paarup (V) fremsatte forslag drøftes.

Sagsfremstilling

Tobias K.J. Jørgensen (V) og Merete Due Paarup (V) anmoder på vegne af Venstre i Kolding om, at følgende punkt optages på Teknikudvalgets dagsorden:

"Din, min og vores bil

Offentlig trafik koster kassen og det er svært både at sikre de rigtige ruter, på de rigtige tidspunkter og i alle afkroge af kommunen. Samtidig vokser privatbilismen og når bussen ikke kører (eller kører så den passer), så er det jo også det eneste alternativ. Det betyder, at mange familier på landet skal have 2 biler og de unge køber bil tidligere.

Men nye måder at samarbejde mellem offentlige og private kan være vejen frem. I Nordjylland har NT indledt et samarbejde med GoMore, Danmarks førende portal for samkørsel – og det er vejen frem at inddrage alle trafikaktører i at skabe bedre løsninger i fremtiden.

I Nordjylland har man helt konkret igangsat et pilotprojekt og oprettet en lang række nye "stoppesteder", hvor passagerer kan hoppe på et GoMore-lift i stedet for bussen. Man kan finde et GoMore-lift via NT's digitale platforme, så hvis bussen ikke passer i dagen program, så kan man se om der er et GoMore-lift i stedet. Prisen er dog ikke nødvendigvis helt den samme, da GoMore-chaufføren selv bestemmer prisen for et lift. Det er en god ide – og dét kalder vi at køre længere på literen.

Venstre i Kolding ønsker, at der igangsættes et lignende tiltag i Kolding kommune, og gerne med inddragelse af de omkringliggende kommuner også.

Se linket:

http://www.tv2nord.dk/artikel/nt-og-gomore-gaar-sammen-om-transportere-nordjyderne?v=1_0gjymfo6

Beslutning Teknikudvalget den 03-04-2017

Teknikudvalget besluttede at anmode forvaltningen om at gå i dialog med Sydtrafik om projektideen og samtidig søge erfaringer hos Nordjyllands Trafikselskab.

Punkt 9: Fremkommelighedsproblemer i krydset Tøndervej/Vestre Ringgade

17/5370

Resumé

Der forekommer i dag store fremkommelighedsproblemer i krydset Tøndervej/Vestre Ringgade/Munkensdam og det nærliggende kryds Tøndervej/Seest Bakke, hvilket resulterer i kødannelser på specielt Tøndervej og Vestre Ringgade.

I budget 2017 blev der vedtaget en budgetnote vedrørende udvidelsen af krydset Tøndervej/Vestre Ringgade. Budgetnoten beskriver, at der skal laves en uvildig undersøgelse af forskellige løsninger for at forbedre trafikafviklingen i krydset.

Trafikanalysen er gennemført og By- og Udviklingsforvaltningen har i den sammenhæng fået udarbejdet et notat med tilhørende skitseforslag for to løsninger til forbedring af trafikafviklingen: en to-sporet rundkørsel samt en forlægning af Seest Bakke. Der er udarbejdet trafiksimuleringer og beregnet økonomi for de to løsninger.

En tosporet rundkørsel vil give store anlægstekniske udfordringer samt nødvendiggøre erhvervelse af 5 ejendomme.

Forlægning af Seest Bakke vurderes at give den største forbedring af fremkommeligheden og vurderes desuden at være den bedste løsning, både med henblik på økonomien, forbedring af de trafikale forhold og fremtidige udvidelsesmuligheder.

I forbindelse med en eventuel realisering af en forlægning af Seest Bakke vil det være hensigtsmæssigt at supplere med lukning af Munkensdam samt etablering af stitunneller under henholdsvis Tøndervej, Vestre Ringgade og Seest Bakke, idet fremkommeligheden herved fremtidssikres i højere grad.

Anlægsomkostningerne for løsningerne vurderes således:

- Rundkørsel: 33.500.000 kr.
- Forlægning af Seest Bakke: 6.000.000 kr.
- Forlægning af Seest Bakke inkl. lukning af Munkensdam og stitunneller: 13.800.000 kr.

Sagen behandles i

Teknikudvalget.

Forslag

Den konstituerede by- og udviklingsdirektør foreslår,

at der arbejdes videre med en forlægning af Seest Bakke med indarbejdning af stitunneller og lukning af Munkensdam,

at der samtidig ses nærmere på konsekvenserne af trafikomlægningen fra Munkensdam.

Sagsfremstilling

I forbindelse med arbejdet med at sikre bedre fremkommelighed i Kolding by, har byrådet afsat 90 mio. kr. til en infrastrukturpulje.

I budget 2017 blev der vedtaget en budgetnote vedrørende udvidelsen af krydset Tøndervej/Vestre Ringgade: ”Der pålægges By- og Udviklingsdirektøren at igangsætte en uvildig og faglig/teknisk analyse, der beskriver muligheder for den bedste og mest trafiksikre løsning for alle transportformer til afvikling af trafikken i krydset Vester Ringgade/Tøndervej. Mulighederne skal omfatte forlægning af Seest Bakke eller etablering af rundkørsel.”.

Forvaltningen har bedt Niras om at gennemføre analysen og resultaterne beskrives i dette dagsordenspunkt.

Beskrivelse:

Krydset omkring Tøndervej/Vester Ringgade er et af nøglekrydsene i ringvejssystemet i Kolding by. Der har tidligere været set på muligheden for en rundkørsel i krydset. Der er nu lavet en uddybende analyse, trafiksimulering og anlægsoverslag på dette, for at give bedst muligt beslutningsgrundlag til udvidelse af krydset.

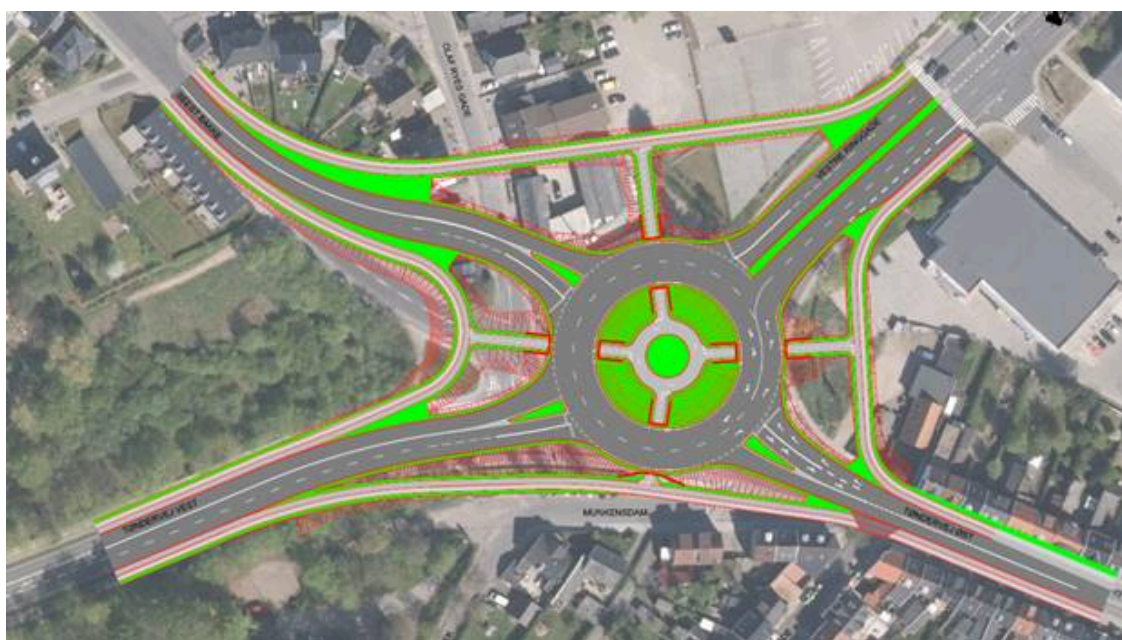
De signalregulerede kryds Tøndervej/Vestre Ringgade/Munkensdam og Tøndervej/Seest Bakke ligger i dag med en indbyrdes afstand på 25 m samt nærliggende signalregulerede kryds mod både nord og øst.

Hovedstrømmen af trafikanter forekommer imellem Tøndervej og Vestre Ringgade, hvilket betyder, at hovedstrømmen består af svingende trafikanter fremfor gennemkørende. Derudover er der mange cyklister og fodgængere igennem krydsene, da Munkensdam Gymnasium ligger lige øst for krydsene. Begge disse ting resulterer i lange omløbstider for signalanlæggene og dermed dårlig trafikafvikling.

Der er analyseret på to forslag til forbedring af trafikafviklingen, henholdsvis en tosporet rundkørsel med tilhørende stitunneller og en forlægning af Seest Bakke, se bilag 1 og 2.

Løsningsforslag 1, Tosporet rundkørsel:

Skitseprojektet omfatter en tosporet rundkørsel med fire stitunneller, der tilsluttes eksisterende enkeltrettede stisystemer, se bilag 3.



Figur 1: Løsningsforslag 1, Tosporet Rundkørsel.

Der er i dag en del tung trafik i krydsene og det vurderes, at rundkørslen derfor er nødsaget til at dimensioneres, således at den kan afvikle tung trafik med 15 km/t, eftersom disse ellers vil begrænse fremkommeligheden for den generelle trafik i rundkørslen.

Det vil være nødvendigt at lukke Munkensdam og Olaf Ryes Gade for at begrænse rundkørselns geometri. Hvis disse ekstra vejgrene skal tilsluttes rundkørslen, skal rundkørselns omfang udvides således, at der kan etableres tilfredsstillende afstand imellem vejgrenene.

Rundkørslen er projekteret ud fra vejreglerne og overholder så vidt muligt minimumskravene heri. Grundet de niveaumæssige udfordringer i området, har det ikke været muligt at overholde anbefalinger for fald i cirkulationsareal, længdefald af stisystemer eller anbefalinger til overholdelse af tilgængelighed.

Omfanget af rundkørslen resulterer desuden i en erhvervelse af 5 ejendomme på Olaf Ryes Gade samt en del arealerhvervelse fra de omkringliggende grunde. Herunder kan projektet påvirke området ved Saxovej, hvor der forventes opført boliger i nær fremtid.

Den udarbejdede trafiksimulering viser, at der vil forekomme en acceptabel afvikling af trafikken på Vestre Ringgade og Tøndervej vest, da disse begge vil få forholdsvis fri adgang til rundkørslen. Dette er imidlertid baseret på en forudsætning om, at trafikanterne vil anvende det inderste cirkulationsspor fra specielt Tøndervej vest, når de skal videre ad Vestre Ringgade.

Forholdene for Seest Bakke og Tøndervej øst vil derimod blive forværret. For Tøndervej øst vil det blive forværret i et sådant omfang, at køen vil strække sig minimum til de tre nærmeste kryds og formodentlig hele vejen gennem byen.

Anlægsoverslag for løsningsforslag 1: 33.500.000 kr.

Samfundsøkonomi, som resultat af forsinkelser i systemet, er et tab på: 2.650.000 kr. pr. år.

Løsningsforslag 2, Forlægning af Seest Bakke:

Skitseprojektet omfatter en forlægning af Seest Bakke, således at afstanden mellem de to kryds forlænges til 75 meter, se bilag 4.

Ud over forlægningen udvides området imellem de to kryds med et ekstra gennemfartsspor fra øst til vest. Dette spor forlænges 175 meter langs Tøndervej vest, hvor det igen indsnævres til et spor. Eksisterende signalanlæg bibeholdes.

Det er her ligeledes nødvendigt at lukke Olaf Ryes Gade.



Figur 2: Løsningsforslag 2, Forlægning af Seest Bakke.

Grundet det store niveauforskel er det nødvendigt at gå på kompromis med hvilestrækningen for Seest Bakkes længdeprofil. Denne mindre afvigelse fra vejreglernes anbefaling anses imidlertid ikke for at være af større karakter og vurderes ikke at have trafikikkerhedsmæssige konsekvenser. Resterende anbefalinger fra vejreglerne er fulgt.

Den udarbejdede trafiksimulering viser, at både Tøndervej vest, Tøndervej øst og Seest Bakke vil kunne afvikle trafikken uden større problemer. På Vestre Ringgade vil der imidlertid forekomme kø, der formodes at være af samme karakter som nu, da forholdene her ikke ændres væsentligt.

Denne løsning kan optimeres ved at lukke Munkensdam og etablere stitunneller til cyklister og fodgængere således, at der forsvinder en fase fra signalprogrammet og svingende bilister ikke skal holde tilbage for bløde trafikanter.

Anlægsoverslag for løsningsforslag 2:

- Forlægning af Seest Bakke (ekskl. stitunneller): 6.000.000 kr.
- Forlægning af Seest Bakke (inkl. lukning af Munkensdam og stitunneller): 13.800.000 kr.

Samfundsøkonomi, som resultat af forsinkelser i systemet, er et tab på: 2.050.000 kr. pr. år.

Sammenfatning:

Holdes dataene for de to løsningsforslag op imod hinanden, ses det, at løsningsforslag 2 vil være at foretrække. Dels afvikler løsningsforslag 2 trafikken væsentligt bedre end løsningsforslag 1, som det kan ses af samfundsøkonomien, hvor der spares 600.000 kr. om året. Dels er anlægsomkostningerne for løsningsforslag 2 væsentligt mindre. Selv med tilføjelsen af stitunneller forventes anlægsomkostningerne at være væsentligt lavere end for løsningsforslag 1. Og endelig er de fremtidige geometriske udvidelsesmuligheder meget bedre for to signalregulerede kryds end en rundkørsel.

Der er i forbindelse med Infrastrukturpuljen sat penge af til ITS-tiltag, hvor der bl.a. vil blive indført Adaptiv Styring af udvalgte signaler. Krydsene Tøndervej/Vestre Ringgade/Munkensdam og Tøndervej/Seest Bakke er omfattet af etape 2 i ITS-tiltagene.

Beslutning Teknikudvalget den 03-04-2017

Godkendt.

Bilag

Bilag 1 - Fremkommelighedsanalyse

Bilag 2 - Forudsætninger til trafikdata.pdf

Bilag 3 - Tegningsmateriale, Tosporet rundkørsel.pdf

Bilag 4 - Tegningsmateriale, Forlægning Seest Bakke.pdf

Punkt 10: 24-7 åben genbrugsplads i Lunderskov

17/5696

Resumé

Formand i Teknikudvalget, Knud Erik Langhoff (C), har anmodet om at få et punkt optaget på Teknikudvalgets dagsorden.

Punktet omhandler et ønske om at screene Lunderskov-området for en mulig placering af en genbrugsplads med åbningstid 24-7 som de øvrige genbrugspladser i Kolding kommune.

Sagen behandles i

Teknikudvalget.

Forslag

Den konstituerede by- og udviklingsdirektør foreslår,

at det af Knud Erik Langhoff (C) fremsatte forslag drøftes.

Sagsfremstilling

Formanden i Teknikudvalget, Knud Erik Langhoff (C), anmoder om, at følgende punkt optages på Teknikudvalgets dagsorden:

”Formanden for teknikudvalget Knud Erik Langhoff K ønsker, at der i fremtiden bliver samme høje kvalitetsstandard, med 24-7 åben, på genbrugspladsen i Lunderskov, som det er på de øvrige genbrugspladser i Kolding kommune.

Derfor anmodes der herved venligst om en sag til behandling i teknikudvalget med henblik på at screene Lunderskov området for den mest optimale placering af genbrugsplads, der kan leve op til samme høje kvalitetsstandard, som kommunens øvrige genbrugspladser, med åbningstid 24-7, på pladsen i Lunderskov.”

Beslutning Teknikudvalget den 03-04-2017

Godkendt med den tilføjelse, at Teknikudvalget pålægger forvaltningen at foretage en screening for mulige placeringer.

Punkt 11: Status over igangsatte aktiviteter for aflevering af batterier og småt elektronik

17/2937

Resumé

Næstformand i Teknikudvalget, Oluf Lykke Nielsen (O) fik et punkt optaget på Teknikudvalgets dagsorden den 6. marts 2017.

Punktet omhandlede henvendelser fra borgere, der ikke længere får afhentet den ”røde kasse” til problemaffald og ikke selv kan aflevere deres problemaffald.

Oluf Lykke Nielsen (O) ønskede at få undersøgt mulighederne for at etablere et eller flere centralt placerede afleveringssteder for mindre farligt problemaffald, f.eks. batterier.

Forslaget blev diskuteret og det blev besluttet, at der skal udarbejdes en status over de igangsatte aktiviteter på området.

Sagen behandles i

Teknikudvalget.

Forslag

Den konstituerede by- og udviklingsdirektør foreslår.

at status over igangsatte aktiviteter til aflevering af batterier og småt elektronik tages til efterretning og

at nye indsamlingsordninger for batterier og småt elektronik undersøges og inddrages i den nye affaldsplan.

Sagsfremstilling

Næstformand i Teknikudvalget, Oluf Lykke Nielsen (O) fik et punkt optaget på Teknikudvalgets dagsorden den 6. marts 2017.

Punktet omhandlede henvendelser fra borgere, der ikke længere får afhentet den ”røde kasse” til problemaffald og ikke selv kan aflevere deres problemaffald.

Oluf Lykke Nielsen (O) ønskede at få undersøgt mulighederne for at etablere et eller flere centralt placerede afleveringssteder for mindre farligt problemaffald, f.eks. batterier.

Forslaget blev diskuteret og det blev besluttet, at der skal udarbejdes en status over de igangsatte aktiviteter på området.

Status

Da afhentningen af de røde problemkasser blev udfaset i oktober 2016, blev der samtidig indført en mulighed for, at borgerne kunne aflevere batterier og småt elektronik i fryseposer sammen med dagrenovations-beholderen. En ordning, som fungerer fint, og den samlede mængde af modtagne batterier er øget. Der fortsættes med løbende informationskampagne om de muligheder, der er for at aflevere batterier og småt elektronik på låget af beholderen til dagrenovation.

Den totale mængde af indsamlede batterier i Kolding Kommune er steget fra 20.062 kg i 2015 til 22.214 kg i 2016. Heraf er 1.250 kg batterier indsamlet i de første tre måneder via dagrenovationsindsamlingsordningen.

Storskraldsordningen blev også startet op i oktober 2016. Her kan borgerne op til 6 gange årligt få afhentet en lang række af de fraktioner, der tidligere har været indsamlet via de røde problemaffaldskasser. Det drejer sig bl.a. om metaldåser, hård plast, papir og bundtet pap. Borgerne kan bestille afhentning af storskrald via kommunens hjemmeside eller via mobilapp'en ”Dit affald”. I løbet af de første 55 arbejdsdage med storskraldsordningen blev der afhentet 80 vognlæs hos private og 10 store containere hos boligselskaberne.

I efteråret 2017 udvides Kolding Kommunes 1.400 miljøstationer med to genbrugsbeholdere, så borgere, der er tilmeldt, også kan aflevere metal og mindre stykker hård plast. Samtidig etableres 500 nye miljøstationer med fire fraktioner.

Det har været en udfordring at samle batterier og småt elektronikskrot i fællesløsninger, hvor mange benytter de samme affaldsbeholdere. De fleste steder er der lavet aftaler med viceværter om håndteringen.

Forvaltningen er ved at undersøge muligheden for at indføre små batteribeholdere, der kan hæftes på kanten af en anden beholder og som også kan anvendes på miljøstationerne.

Der findes også større og dyrere miljøautomater til opstilling på centrale steder og forvaltningen afventer bl.a. resultaterne af et forsøg i Frederikssund Kommune, hvor der er opstillet 6 automater, inden der bliver arbejdet videre med ideen i Kolding Kommune.



Foto af miljøautomat til batterier, elpærer og småt elektronik

<http://rubæk.dk/kildesortering/farligt-affald-risikoaffald/samlaren/>

Der arbejdes endvidere med at udvikle en løsning på indsamling af farligt affald, der kan tilbydes til boligselskaber i samarbejde med Modtagestation Syddanmark (Motas I/S).

På baggrund af, at der allerede er indført flere løsninger til at imødekomme borgernes muligheder for at aflevere batterier og småt elektronik, foreslår forvaltningen, at nye batteriordninger vil blive undersøgt og inddraget i den nye affaldsplan, som påbegyndes i løbet af 2017.

Beslutning Teknikudvalget den 03-04-2017

Godkendt.

Punkt 12: Modtagelse af henkastet affald på genbrugspladserne

17/2570

Resumé

Asger Christensen (V) sender forslag om, at Teknikudvalget drøfter, ”*Hvordan kan vi imødekomme frivilliges affaldsindsamling, så de kan aflevere det henkastede affald på genbrugspladserne*”.

Sagen behandles i

Teknikudvalget.

Forslag

Den konstituerede by- og udviklingsdirektør foreslår,

at det af Asger Christensen (V) fremsendte forslag drøftes.

Sagsfremstilling

Asger Christensen (V) ønsker, at Teknikudvalget drøfter, ”*Hvordan kan vi imødekomme frivilliges affaldsindsamling, så de kan aflevere det henkastede affald på genbrugspladserne*”.

Forvaltningens bemærkninger:

Med baggrund i Teknikudvalgets temapolitik for 2014–2018 om affald og genbrug og fokusområdet for Vej og Park omkring samarbejde og frivillighed, ønsker forvaltningen at understøtte frivilliges indsamling af henkastet affald ved at gøre det nemt for den frivillige borger at komme af med det indsamlede affald.

Borgere, der indsamler henkastet affald i det offentlige rum, henvises i dag til at lave en aftale med Vej og Park om afhentning af det oftest usorterede affald. Vej og Park udleverer også sække og udlåner tænger for at understøtte det gode initiativ.

Fremadrettet vil de frivillige borgere, som ønsker at aflevere indsamlet henkastet affald på genbrugspladserne, kunne henvende sig til personalet i den bemandede åbningstid. Personalet vil tilbyde at håndtere affaldet via pladsens aflåste containere til restaffald/dagrenovationslignende affald.

Som udgangspunkt tømmes disse containere hver 14. dag, men er der behov for ekstra tømning på grund af indsamlet henkastet affald, afholdes ekstraudgiften af Vej og Park.

Afleveringen på genbrugspladserne vil være en forsøgsordning, hvor der efter det første år bliver evalueret på, hvor store mængder, der er afleveret samt de økonomiske udgifter ved eventuelle ekstra tømninger af affaldscontainere på genbrugspladserne.

Det vil stadig være et krav, at der benyttes klare sække til emballering af det affald, som afleveres på genbrugspladserne, da dette er reguleret af gældende affaldsbekendtgørelse.

Beslutning Teknikudvalget den 03-04-2017

Godkendt med den tilføjelse, at Teknikudvalget pålægger forvaltningen at igangsætte prøveordningen.

Punkt 13: Etablering af Huset Venture i Kolding

17/212

Resumé

Den Socialøkonomiske virksomhed Huset Venture (www.husetventure.dk) ønsker at etablere en afdeling i Kolding Kommune.

Huset Venture har allerede afdelinger i Aarhus, Ringkøbing, Nørre Sundby og Ballerup Kommuner, og der er således tale om et gennemprøvet koncept, hvor der på landsplan p.t. er omkring 200 ansatte, hvoraf 90% er fleksjobbere.

Grundlaget for etableringen hviler delvist på satspuljemidler fra 2008, som nu er permanentgjort på finansloven.

Konceptet

Huset Venture-konceptet består af 2 interagerende søjler og skal i Kolding Kommune se således ud:

1. Erhvervsenhed
2. Kursus- og afklaringsenhed

Målgrupperne genbrugsbyggemarkedet

- 4 fleksjobbere, som skal indsamle materialer, håndtere og transportere genbrugsmaterialerne, servicere kunder og leverandører m.v.
- Et antal borgere i løbende praktikforløb

Målgrupperne kursus og afklaringsenheden

- 1 socialfaglig konsulent i fleksjob
- 20 løbende pladser til borgere, der har været aktivitetsparate mere end 4 år

Tidsplan

Den endelige tidsplan for etablering af Huset Venture i Kolding er ikke fastlagt, men det forventes at det kan ske omkring 1. maj 2017.

Sagen behandles i

Arbejdsmarkedsudvalget, Teknikudvalget, Social- og Sundhedsudvalget.

Forslag

Beskæftigelses- og Integrationsdirektøren indstiller,

at der indenfor Beskæftigelses- og Integrationsforvaltningens budgetramme afsættes midler til køb af afklaringsforløb hos Huset Venture,

at jobcentrets samspil og indsatser ifm. etablering af Huset Venture drøftes,

at sagen sendes til behandling i Teknikudvalget i.f.t. Huset Ventures samspil med renovationsafdelingen og Projekt REUSE, og

at sagen sendes til behandling i Socialudvalget i forhold til indgåelse af en samarbejdsaftale med Huset Venture omkring etablering af en afdeling i Kolding Kommune.

Sagsfremstilling

Den Socialøkonomiske virksomhed Huset Venture (www.husetventure.dk) ønsker at etablere en afdeling i Kolding Kommune.

Huset Venture har afdelinger i Aarhus, Ringkøbing, Nørre Sundby og Ballerup Kommuner, og der er således tale om et gennemprøvet koncept, hvor der på landsplan p.t. er omkring 200 ansatte, hvoraf 90% er fleksjobbere.

Grundlaget for etableringen hviler delvist på satspuljemidler fra 2008, som nu er permanentgjort på finansloven.

Konceptet

Huset Venture-konceptet består af 2 søjler og skal i Kolding Kommune se således ud:

1. Erhvervsenhed

Udvikling og drift af et socialøkonomisk genbrugsbyggemarked. Sortimentet skal fra starten koncentrere sig om vinduer samt tøj og sko fraktionen.

a) Samarbejdet med Kolding Kommune skal i den forbindelse bestå i aktivt samarbejde om at øge mængden til genbrug. Materialer, der indsamles f.eks. fra kommunens genbrugspladser og som kan genbruges direkte eller genanvendes i nye processer stilles til rådighed efter de gældende regler på området. Indsatsen skal koordineres og ske i samspil med renovationsafdelingen, projekt REUSE og øvrige samarbejdspartnere, f.eks. frivillige organisationer.

b) Herudover skal der etableres samarbejde med lokale håndværkere, lokale og landsdækkende entreprenører, større boligselskaber og bygherrer m.v. Erhvervsdelen skal fungere som en særlig mulighed for etablering af praktikpladser for mennesker, der har behov for en form for afklaring inden de kan komme videre i et forløb i en anden virksomhed og kommer dermed til at fungere som et springbræt.

2. Kursus- og afklaringsenhed

Den primære målgruppe i kursus- og afklaringsdelen er borgere, der har været aktivitetsparate i mere end 4 år, men som stadig ikke har opnået at komme i job. Dvs. at der er tale om borgere, som ofte har komplekse problemstillinger, som kræver en helhedsorienteret tilgang.

Der vil blive ansat socialfaglige konsulenter, som skal arbejde med en helhedsorienteret beskæftigelsesindsats over for borgerne. Indsatsen kommer blandt andet til at bestå af etablering af praktikpladser, tilknytning af en mentor og ugentlige samtaler med den socialfaglige konsulent ved Huset Venture. Praktikkerne vil som udgangspunkt have en varighed på 12 uger.

Både erhvervsdelen og kursus- og afklaringsenheden vil blive tilknyttet Huset Ventures Videnscenter og kan derfor trække på de udviklings-, analyse- og dokumentationsopgaver, som allerede findes i de etablerede afdelinger i Aarhus, Ringkøbing, Nørre Sundby og Ballerup Kommuner.

Målgrupperne

Genbrugsbyggemarkedet:

- 4 fleksjobbere, som skal indsamle materialer, håndtere og transportere genbrugsmaterialerne, servicering af kunder og leverandører m.v.
- Et antal borgere i løbende praktikforløb

Kursus og afklaringsenheden

- Ansættelse af 1 socialfaglig konsulent i fleksjob for hver fem visiterede borgere.
- 20 løbende pladser til borgere, der har været aktivitetsparate mere end 4 år

Samspil med renovationsafdelingen og projekt REUSE

På sit møde den 6. juni 2016 besluttede Teknikudvalget, at sko og tøj fraktionen forsøges afsat til socialøkonomiske virksomheder ved udbud. Tøj og sko kan så håndsorteres og vaskes med mulighed for en efterfølgende differentieret afsætning.

Herudover besluttede Teknikudvalget den 7. november 2016 og Arbejdsmarkedsudvalget den 7. december 2016 at igangsætte projekt REUSE, som er et kommunalt projekt, hvor nyttejobansatte i Renovationsafdelingen sorterer indbo, istandsætter og videregiver det til loppeforeningerne til salg, til brug for sociale formål i kommunens institutioner eller salg af overskydende indbo.

Huset Venture vil koncentrere sin indsats omkring genanvendeligt byggeaffald, primært vinduer, samt tøj og sko fraktionen, hvilket er et område som understøtter Kolding Kommunes ønske om at få gang i mere direkte genbrug og da der ikke er nogen væsentlige aktører på genbrugsbyggematerialeområdet vest for Storebælt, kan der potentielt også være et marked for Huset Venture.

Samspil med Kolding Kommunes socialøkonomiske strategi version 3.0 "Lokal vækst med social bundlinje"

Arbejdsmarkedsudvalget vedtog på sit møde den 1. februar 2017 ovenstående strategi, som bygger ovenpå alle indsatserne i både version 1.0 og 2.0. Blandt andet en indsats som handler om at tiltrække nationale socialøkonomiske virksomheder.

Tidsplan

Den endelige tidsplan for etablering af Huset Venture i Kolding er ikke fastlagt, men afhænger af, hvornår og hvor der kan findes egnede lokaler samt af hvor hurtigt ansættelse af en daglig leder af byggemarkedet kan falde på plads. Men det er forventningen, at dørene til Huset Ventures hovedsæde i Region Syddanmark kan slås op omkring 1. maj 2017.

Økonomi

Den samlede økonomi ved etablering af Huset Venture Kolding anslås i år 1 at andrage 2.270.000 kr., hvoraf Huset Venture gennem bevillingen fra satsmidlerne bidrager med 1.270.000 kr.

Satspuljemidlerne er en del af finansloven for 2017 og jævnfør almindelig praksis fremskrives midlerne i 5 år. Målet er, at afdelingen i Kolding på sigt bliver selvfinansierende, hvorefter midlerne skal bruges til at etablere nye afdelinger i Region Syddanmark.

Jobcenter Koldings køb af afklaringsforløb beløber sig til 1.000.000 kr., svarende til 20 løbende forløb i 45 uger a 1.100 kr., hvilket med en gennemsnitlig varighed pr. forløb på 3 måneder svarer til at ca. 80 borgere gennemgår et afklaringsløb i Huset Venture i Kolding.

Beslutning Arbejdsmarkedsudvalget den 01-03-2017

Godkendt.

Beslutning Teknikudvalget den 03-04-2017

Godkendt.

Bilag

Etablering af Huset Venture Syd

Punkt 14: Bevillingsstatus pr. 28. februar 2017 for Teknikudvalgets politikområder

17/3068

Resumé

For Vej- og Parkpolitik er der ultimo februar 2017 en forbrugsprocent vedrørende serviceudgifter med overførselsadgang på 8, hvilket svarer til det forventede.

Der forventes på nuværende tidspunkt et regnskab for Vej- og Parkpolitik, der er 1,5 mio. kr. mindre end det korrigerede budget. Beløbet er reserveret til eventuelle uforudsete udgifter, som erfaringsmæssigt opstår i løbet af året under Vej- og Parkpolitik, da flere af opgaverne er vejafhængige. Det er først muligt at opgøre det nøjagtige overførselsbeløb ultimo 2017 for Vej- og Parkpolitik.

For Forsyningspolitik er der ultimo februar 2017 en forbrugsprocent på 1.367 hvilket skyldes, at der er opkrævet renovationsbidrag for hele 1. halvår 2017. Udgifterne afholdes løbende over året og vil således mindske forbrugsprocenten løbende.

Sagen behandles i

Teknikudvalget.

Forslag

Den konstituerede by- og udviklingsdirektør foreslår,

at orienteringen tages til efterretning.

Sagsfremstilling

Vej- og Parkpolitik:

Forbrugsprocenten for Vej- og Parkpolitik ligger som forventet og på niveau med tidligere.

Der vil fortsat ske tilretninger af budgettet inden for de næste par måneder. Der vil i den forbindelse kunne ske budgetomplaceringer i 2017 mellem områderne inden for Vej- og Parkpolitik.

Nedenstående rapporteringsskema vil også blive evalueret og tilrettet løbende, idet Kolding Kommune har taget et nyt økonomisystem i brug, hvor rapporteringsværktøjerne hele tiden udvikles.

For Vej- og Parkpolitik kan budgetrealiseringen ultimo februar 2017 vedrørende serviceudgifter med overførselsadgang opstilles således:

Budgetområde	Korrigeret budget	Forbrug	Forbrug	Note
Grønne områder inkl. skove, strande, kolonihaver og projekter	13.682.000	16.734	0%	
Tværgående vejformål	11.962.000	153.814	1%	
Drift (maskiner, lønninger, arbejde for andre, driftsbygninger)	-1.000	2.981.897	-298.190%	1
Administration (Anlæg og Drift området)	13.934.000	2.563.839	18%	
Parkering	-3.653.000	-521.726	14%	
Vedligeholdelse af belægnings, broer, tunneller og p-arealer	21.788.000	526.643	2%	
Rabatter, afvanding, renhold og graffitifjernelse	31.587.000	33.225	0%	

Vejbelysning	6.102.000	920.270	15%	
Færdselsregulerende og sikkerhedsfremmende foranstaltninger	5.822.000	125.211	2%	
Fornyelse af belægninger	38.925.000	-994.120	-3%	2
Vinterdrift	14.327.000	613.454	4%	
Busdrift	52.246.000	8.704.163	17%	
Pulje til nytænkning af den offentlige trafik	976.000	0	0%	
Lufthavn og jernbane	2.567.000	895.600	35%	
I alt	210.264.000	16.019.005	8%	

Note 1:

Den høje forbrugsprocent skyldes tidsforskydninger i faktureringen af det udførte arbejde fra Drift. Budgetmæssigt ventes området at balancere ultimo året.

Tidsforskydningen nævnt i note 1 har betydning for forbrugsprocenten på de områder, der afventer faktureringen.

Note 2:

Den negative forbrugsprocent skyldes, at der er sendt fakturaer ud i forbindelse med fræsninger. Indtægten mere end dækker forbruget pr. 28. februar 2017.

Forsyningspolitik:

For Forsyningspolitik er budgetrealiseringen ultimo februar 2017 præget af, at der er opkrævet renovationsgebyrer for 1. halvår 2017. Ydermere er nettobudgettet meget lavt, idet udgifter og indtægter stort set udligner hinanden over året.

Nedenstående rapporteringsskema vil i lighed med ovenstående også blive evalueret og tilrettet løbende, som rapporteringsværktøjerne udvikles.

Budgetområde	Korrigeret budget	Forbrug	Forbrug	Note
Fælles formål	-4.998.000	-45.541.501	911%	
Dagrenovation/restaffald	1.702.000	3.156.025	185%	
Storskrald	-300.000	257.773	-86%	
Glas, papir og pap	-549.000	126.390	-23%	
Farlig affald	205.000	232.527	113%	
Genbrugsstationer	-3.891.000	2.416.027	-62%	
Øvrige ordninger	3.502.000	416.456	12%	
Tjenestemænd	1.497.000	223.424	15%	
I alt	-2.832.000	-38.712.878	1.367%	1

Note 1:

Den høje forbrugsprocent skyldes, at der er opkrævet renovationsbidrag for hele 1. halvår 2017. Udgifterne afholdes løbende over året og vil således mindske forbrugsprocenten løbende. Ydermere vil indtægten i løbet af året blive delt ud på de enkelte ordninger.

Administrationspolitik:

For Teknikudvalgets egne konti under administrationspolitik er der pr. 28. februar 2017 forbrugt 1% af budgettet.

Budgetområde	Korrigeret budget	Forbrug	Forbrug	Note
Teknikudvalget	40.000	348	1%	

Beslutning Teknikudvalget den 03-04-2017

Godkendt.

Punkt 15: Anlægsregnskaber for 2016 for Teknikudvalget. Igangværende over 2 mio. kr. og afsluttede over 2. mio. kr.

17/3531

Resumé

Anlægsregnskaber 2016 for igangværende projekter over 2 mio. kr. og afsluttede over 2 mio. kr. sendes til orientering.

Sagen behandles i

Teknikudvalget.

Forslag

Den konstituerede by- og udviklingsdirektør foreslår,

at orienteringen om anlægsregnskaberne for igangværende projekter over 2 mio. kr. og afsluttede projekter over 2 mio. kr. tages til efterretning.

Sagsfremstilling

Ifølge Budget og Regnskabssystemet for kommuner skal der for anlægsprojekter, hvor bruttoudgiften er over 2.000.000 kr. aflægges et anlægsregnskab, som Byrådet skal godkende. Byrådet skal ikke godkende anlægsprojekter, hvor bruttoudgiften er under 2.000.000 kr.

Anlægsregnskaber 2016 for igangværende og afsluttede projekter, hvor bruttoudgifter overstiger 2 mio. kr., fremsendes til orientering.

Anlægsregnskaberne udviser følgende:

Igangværende projekter over 2 mio. kr. (i 1.000 kr.)

Projektbetegnelse	Rådighedsbeløb 2016	Forbrug 2016	Total bevilling*	Totalt forbrug	Notat
Pr.nr. 3033 Viuf Vesterby, 2. etape	3.547	3.588	18.240	14.296	1
	0	-347	-27.600	-2.956	
P.nr. 3019 Gunnars Ager, Odins Ager m.fl. Dalby	6.114	6.383	70.000	37.700	2
	-578	-6.601	-160.000	-53.386	
P.nr. 3024 Havrevang, Lunderskov	13	13	3.700	4.083	3
	0	-238	-6.000	-3.909	
P.nr. 3028 Forsytiavænget, Vonsild	0	0	6.000	7.304	4
	0	0	-14.000	-14.473	
P.nr. 3032 Steenbjerg, Christiansfeld	116	130	21.950	19.678	5
	396	396	-26.400	-23.172	
P.nr. 2176 Byggemodning Hvidkærgårdsparken, Vamdrup	537	541	5.000	6.737	6
	0	0	0	-1.460	
P.nr. 3053 Elkjærholmparken	483	489	9.390	10.193	7
	-2.495	-2.495	0	-17.320	

	29	129	44.800	33.237	8
P.nr. 3046 industri Nord 4, byggemodning Nordager	0	-2.563	-20.100	-38.133	
	6	9	30.000	34.073	9
P.nr. 3001 Erhvervspark Bramdrup, byggemodning	0	-7.334	-2.200	-43.455	
	1	77	50.600	76.019	10
P.nr. 3006 Industripark Bramdrup, lokalplan 0615-11	0	-116	0	-78.574	
	49	49	29.650	22.722	11
P.nr. 8014 Byggemodning af Åparken etape 1A	-6.000	-6.000	-1.200	-88.356	
	1.348	1.350	162.300	71.063	12
P.nr. 0523 Nordic Synergi Park	0	0	0	-5.050	
	531	533	26.790	10.588	13
P.nr. 4626 Bramdrup Industripark, etape 2, lokalplan 0715-31	-390	-390	0	-390	
	2.320	2.422	3.496	2.422	14
P.nr. 4727 Koldingegnens Lufthavn	0	0	0	0	
	5.500	7.225	5.500	7.225	15
Renovering/nyanlæg banespor i Vamdrup	0	0	0	0	
	1.289	800	11.500	10.511	16
P.nr. 2171 Kolding Å, udvikling (å-stederne)	0	0	0	0	
	0	0	6.285	4.172	17
P.nr. 3049 Skovvangen, nyt kolonihaveområde	0	0	0	0	
	4.973	2.900	48.706	40.870	18
P.nr. 2147 Christiansfeld bymidte, renovering og forskønnelse af belægnings	0	0	0	-420	
	5.694	4.908	48.000	11.136	19
P.nr. 4610 infrastrukturudbygning ved Kolding sygehus	0	0	0	0	
	3.774	2.071	7.500	6.598	20
P.nr. 4611 Kolding cykelby del 3	-1.497	0	-3.000	-1.408	
	23.323	24.185	85.450	69.114	21
P.nr. 4613 Energirenovering af den kommunale vejbelysning	0	0	0	0	
	1.662	542	15.275	14.684	22
P.nr. 4646 Busterminal	-3.482	-1.971	-5.775	-4.294	
	11.091	10.960	38.600	10.969	23
P.nr. 4726 Motorvejsafkørsel	0	0	0	0	

P.nr. 4738 Kryds ved Sydbanegade/Riberdyb	31	467	2.750	2.811	24
	0	-36	-2.750	-3.163	
P.nr. 3003 Drejens Boligby - byggemodning	30	30	51.650	46.293	25
	0	0	0	-10.305	
P.nr. 3031 Kæmpes Ager, Vamdrup	0	0	2.550	2.493	26
	0	0	-7.300	-7.942	
P.nr. 3035 Overordnet byggemodning vejforbindelse Dalby-Vonsild	0	150	25.500	6.769	27
	0	0	-2.500	315	
P.nr. 3037 Nord for Dollerup Sø	85	89	22.250	3.856	28
	-316	-316	-31.200	-3.825	
P.nr. 4676 Nyt boligområde i Eltang	6.904	7.628	15.428	10.402	29
	0	0	-3.000	0	
P.nr. 4677 Kløvkær	2.118	2.177	12.460	6.582	30
	0	-3	-19.500	-3	
P.nr. 4742 Ved Skolebakken og Rytterskolevej	1.687	212	2.900	3.833	31
	0	-1.592	0	-6.524	
P.nr. 4802 Drejens/Agerøvej	11.454	11.282	37.400	11.719	32
	0	-22.152	-43.500	-22.152	
P.nr. 3005 Erhvervsområde ved Eltang	0	0	20.250	13.573	33
	0	0	0	-13.598	
P.nr. 4753, 4754, 4821, 4755, 4756, 4679 og 4749 Implementering af ny affaldsplan	7.100	6.302	74.300	8.053	34
	0	0	0	0	
P.nr. 3021 Ejersmindevej, Skanderup	0	0	3.960	3.871	35
	0	0	-8.000	-7.094	

Afsluttende projekter over 2 mio. kr. (i 1.000 kr.)

Projektbetegnelse	Rådighedsbeløb 2016	Forbrug 2016	Total bevilling*	Totalt forbrug	Notat
P.nr. 3011 Byggemodning af parceller ved Kastaniely, Nr. Bjert	3	3	3.135	3.053	36
	0	0	-5.600	0	

Noter:

1. etape anlagt i 2016 afventer færdiggørelser i 2017/2018 og salg af grunde samt 2. etape. Der er fortsat 1 grund (i tidligere udstykning) til salg og fælles arealer skal overdrages til Grundejerforeningen. Der er byggemodnet 12 nye

grunde i 2016.*

2. 1. etape anlagt i 2016 afventer færdiggørelser i 2018/2019 og salg af grunde samt 2. etape. Der er fortsat 4 grunde til salg på Odins Ager. Der er byggemodnet 23 nye grunde på Thors Ager i 2016.*
3. Udstykningen er udsolgt. Der er igangsat overdragelse af fællesarealer til Grundejerforeningen.*
4. Mindre udbedringer af stianlæg i 2017. Alt er solgt. Overdragelse af fællesarealer til Grundejerforeningen er igangsat.*
5. Der er stadig 9 grunde til salg i udstykningen.*
6. Færdiggøres i 2017. Der er 6 grunde til salg i udstykningen.*
7. Hele udstykningen inklusive 2 storparceller er solgt. Overdragelse af fællesarealer til Grundejerforeningen er igangsat.*
8. Der er stadig ca. 6,4 ha jord til salg.*
9. Mangler plantebælte. Mangler færdiggørelse af sidevej til Merkurvej. Forventes færdiggjort i 2017. Der er stadig ca. 4,2 ha jord til salg.*
10. Der er stadig ca. 12,8 ha jord til salg.*
11. Mangler færdiggørelse. Udskudt på grund af byggeaktiviteter. Udstykningen er udsolgt. Der mangler berigtigelser vedrørende handlen.*
12. Der er stadig 17.000 m² til salg i område 2B og 29.000 m² i område 2C.*
13. Mangler etablering af cykelsti. Forventes i 2017. Der er stadig ca. 19,3 ha til salg.*
14. Igangværende.
15. Reparering af spor efter ulykke samt opretning efter renovering efter påbud fra Tilsynet. Der kører en sag med advokat og DB-Schenker i forbindelse med oprydning efter afsporing.
16. Igangværende, omfatter etablering af henvisningsskilte på stier.
17. Igangværende.
18. Mangler færdiggørelser.
19. Igangværende, forventes afsluttet 2017.
20. Igangværende.
21. Igangværende, forventes afsluttet 2017/2018.
22. Afventer dynamiske tavler m.v., forventes afsluttet 2017.
23. Igangværende, forventes afsluttet i 2017/2018.
24. Igangværende, mangler færdiggørelse af sti.
25. Alt er solgt. Afventer overdragelse af fællesarealer til den store og de små grundejerforeninger. Afventer eventuelle supplerende salgsindtægter for ændret anvendelse af dele af fællesarealerne omkring skovparceller.*
26. Alle grunde er solgte. Afventer overdragelse af fællesarealer til Grundejerforeningen.*
27. Igangværende, afventer omfartsvej.
28. Der er stadig 3 grunde til salg.*
29. Der er solgt 2 parceller. 16 byggegrunde og 1 storparcel udbydes til salg i 2017.*
30. Der pågår p.t. undersøgelser af funderingsforholdene og udnyttelse af grunden.*
31. Alt er solgt. Afventer færdiggørelser og overdragelse af fællesarealer.*
32. Der er solgt 2 storparceller. Der udbydes 28 byggegrunde i 2017.*
33. Industri nord 5. Der er fortsat 15 ha til salg.*
34. Storskraldsordningen er implementeret og arbejdet med affaldsplanen pågår.
35. Alle grunde er solgte. Afventer overdragelse af fællesarealer til Grundejerforeningen.*
36. Afsluttes.

* I nogle af sagerne med byggemodning er der en overskredet bevilling. Dette skyldes, at der endnu ikke er foretaget budgetmæssige korrektioner fra salgsrammen og byggemodningsrammen til byggemodningsprojekterne.

De enkelte anlægsregnskaber forefindes hos By- og Udviklingsforvaltningen.

Beslutning Teknikudvalget den 03-04-2017

Godkendt.

Punkt 16: Deltagelse i aktiviteter

Resumé

Deltagelse i kommunale aktiviteter.

Sagen behandles i

Teknikudvalget.

Forslag

By- og udviklingsdirektøren foreslår,

at Teknikudvalget drøfter om der er behov for at et eller flere medlemmer af udvalget varetager andre kommunale hverv.

Sagsfremstilling

Det fremgår af Kolding Kommunes Regulativ om Vederlag og godtgørelse til Byrådets medlemmer, punkt 2, at der kan tillægges erstatning for tabt arbejdsfortjeneste for varetagelse af andre kommunale hverv, når deltagelsen sker efter anmodning fra Byrådet eller et af Byrådets udvalg, på grund af en protokolleret beslutning.

Godkendte aktiviteter for 2017:

<i>Dato</i>	<i>Aktivitet</i>	<i>Deltagere</i>	<i>Godkendt af Teknikudvalget</i>
20. marts 2017, kl. 14.30-16.30	Workshop vedrørende ”Nytænkning af genbrugspladsen på Bronzevej”	Knud Erik Langhoff Yrsa Mastrup Michael Jensen Asger Christensen	6. marts 2017
25.-26. april 2017	Teknik & Miljø '17, Horsens	Knud Erik Langhoff Oluf Lykke Nielsen Michael Jensen Tobias Jørgensen Yrsa Mastrup Asger Christensen	6. februar 2017

Beslutning Teknikudvalget den 03-04-2017

Godkendt.

Punkt 17: Orienteringspunkter

Resumé

På mødet orienteres om nyt fra By- og Udviklingsforvaltningen inden for udvalgets område.

Sagen behandles i

Teknikudvalget.

Forslag

By- og Udviklingsforvaltningen foreslår, at orienteringen tages til efterretning.

Sagsfremstilling

Der kan ikke træffes beslutning under punktet, fordi det kun er et orienteringspunkt.

Beslutning Teknikudvalget den 03-04-2017

Godkendt.

Bilag

Vej- og Parkpolitik - Bygningsvedligeholdelse 2018-2021

Vej- og Parkpolitik - Energiredegørelse 2016

Forsyningspolitik - Bygningsvedligeholdelse 2018-2021

Forsyningspolitik - Energiredegørelse 2016

Supercykelsti Kolding-Christiansfeld

Køreplanændringer ved køreplansskiftet ultimo juni 2017

Genforeningspladsen i Christiansfeld

Kommunikationsaktiviteter i Renovation

Punkt 18: Orientering fra formanden

Resumé

Orientering fra formanden.

Sagen behandles i

Teknikudvalget.

Beslutning Teknikudvalget den 03-04-2017

Godkendt.