

# REFERAT Plan og Teknik d. 09-04-2024

**Mødedato**           Tirsdag d. 09. april 2024 kl. 08:40

**Mødested**           Mødelokale 1.2 Vest

**Mødedeltagere**   Jakob Ville, Gitte Grønbæk, Birgitte Munk Grunnet, Filip Bekic  
Bladt, Hamlaoui Bahloul, Jan Schjerning, Jørn Chemnitz, Mølle Lykke  
Nielsen, Tobias Jørgensen

# Indholdsfortegnelse

Temamøde i forbindelse med ny kollektiv trafikplan.....	3
Vejlevej igennem Bramdrupdam - reduktion af gennemkørende trafik.....	5
Samkørsel i Kolding Kommune.....	8
Udvikling af vejkapitalen - Belægningsrapport 2024.....	11
Stier Hejls/Hejlsminde.....	14
Lukket: Ekspropriationsbeslutning: Ved Tankedalsvej - et erhvervsområde.....	15
Trækronedækkeanalyse for Kolding.....	16
Orientering om skader efter stormflod oktober 2023.....	17
Oversigt over kommunale og private strandarealer.....	18
Affaldsplan 2025-2037, proces og tidsplan.....	19
Lovliggørelsessager fra BBR.....	21
Opstart af Lokalplan 1216-31 Ved Bønstrupvej - del af Bønstrup erhvervsark i Vamdrup.....	22
Forslag til Lokalplan 0911-15 Ved Solvænget og Østerløkke i Sønder Bjert med tilhørende Kommu	27
Lokalplan 0715-36 ved Hedevej.....	33
ALFABO Munkebo afd. 103 - Godkendelse af skema A til 1. fase af helhedsplan samt infrastruktur	36
Lukket: AAB Kolding afd. 21 Skovparken - Godkendelse af frasalg af arealer.....	39
Tilslutning til Reduction Roadmap.....	40
Opstilling af kunstværk.....	41
Solceller ved Højsmose.....	45
Grundvandspark Kolding Syd.....	50
Prioritering af vedvarende energi projekter.....	55
Ansøgning om anlægsbevilling vedr. p.nr. 5276 Nedrivning 2024, landsbyfornyelsesramme 2022 af	57
Ansøgning om tillæg til anlægsbevilling vedr. p.nr. 4904 - Almind Hule, cykelsti.....	59
Orientering om Anlægsregnskaber for 2023 for Plan og Teknik. Igangværende og afsluttede anlægs	61
Budgetopfølgning pr. 29. februar 2024 for Plan og Teknik.....	63
Bevillingskorrektioner pr. 31. marts 2024 for Plan og Teknik.....	67
Orientering om tidsplanen for budgetlægningen 2025 for Plan og Teknicks budgetområder.....	69
Energirederegørelse 2023 - Vej og Parkpolitik.....	71
Deltagelse i ekstraordinære aktiviteter.....	75
Orienteringspunkter.....	76
Orientering fra formanden.....	77
Underskriftsside.....	78

# Punkt 1: Temamøde i forbindelse med ny kollektiv trafikplan

23/17068

## Resumé

Som en del af det grønne tillæg til mobilitetsplanen skal der udarbejdes en ny kollektiv trafikplan. Der er derfor igangsat en proces omkring en gentænkning af den kollektive trafik i Kolding Kommune i samarbejde med Sydtrafik og Urban Creators. Den nye kollektive trafikplans resultater forventes implementeret til køreplansskiftet i juni 2025.

Urban Creators præsenterer på mødet et oplæg, hvori der vil indgå en drøftelse af udfordringerne i den kollektive trafik, herunder en drøftelse af et nyt busnet og roadmap for den videre udvikling af den kollektive trafik for at kunne opfylde målsætningen om en fordobling i passagertallet.

## Sagen behandles i

Plan og Teknik.

## Forslag

Kommunaldirektøren foreslår,

at der foretages en drøftelse på baggrund af Urban Creators oplæg,

at processen med udarbejdelse af en ny kollektiv trafikplan fortsætter.

## Beslutning Plan og Teknik den 09-04-2024

Drøftet og godkendt.

## Sagsfremstilling

I Kolding Kommunes Mobilitetsplan 2023-2035 fremgår det, at der skal skabes og udvikles grønne mobilitetsløsninger i samarbejde med borgere og erhvervsliv.

En af handlingerne er, at der i fase 1 skal udarbejdes en ny kollektiv trafikplan. Planen skal både fokusere på strukturen i busnettet, bedre fremkommelighed, attraktive knudepunkter og sammenhængen til byudvikling, men også samkørsel og mere fleksibel mobilitet.

Den nye kollektive trafikplan tager udgangspunkt i en række planlægningsprincipper, som blev vedtaget på udvalgsrådet den 28. november 2023.

De nye planlægningsprincipper er:

- Skab direkte forbindelser
- Fokuser busdriften og skab sammenhæng
- Skab enkelthed i nettet
- Opnå højere frekvens
- Skab god forbindelse til baner og knudepunkter
- Etabler attraktive stiforbindelser og styrk last-mile løsninger
- Prioriter opkobling af byudviklingsområder
- Styrk trykke knudepunkter
- Faciliter nemme skift

Målet er at sikre, at den kollektive transport bliver attraktiv for flere, og Kommunen får mere busdrift for pengene samtidig med, at CO2 aftrykket reduceres i forhold til Koldings klimamål for 2030.

Udviklingsplanen vil også pege på fremkommelighedsproblemer samt hvilke tiltag, der kan tænkes at løse op for disse og dermed prioritere den kollektive trafik.

By- og Fællesforvaltningen har nu været i gang med en inddragende proces siden efteråret 2023, hvor vi har sat os godt ind i nettet, data og byens udvikling gennem en kortlægning. Der er samtidig arbejdet med planlægningsprincipper, som blev politisk godkendt ultimo 2023. Dette arbejde har samlet dannet baggrund for at designe et nyt busnet i Kolding, der er mere enkelt, har en stærk ryggrad og styrker det kollektive net med øget frekvens der, hvor der er flest rejsende.

Forud for inddragelsesprocessen med interessenter og borgere vil forvaltningen gerne drøfte forslaget til et nyt busnet og roadmap for den videre udvikling af den kollektive trafik for at kunne opfylde målsætningen om en fordobling i passagertallet.

Første interessentmøde afholdes den 16. april 2024. Andet interessentmøde afholdes i slutningen af maj 2024 med deltagelse af udvalget.

Når udviklingsplanen er færdig, sendes den i offentlig høring i 8 uger, hvor borgernes input indarbejdes inden planen forhåbentligt godkendes politisk i efteråret 2024. En ny køreplan kan implementeres til køreplansskiftet i juni 2025.

## **Bilag**

Præsentation på Plan og Teknik 09.04.2024

## **Punkt 2: Vejlevej igennem Bramdrupdam - reduktion af gennemkørende trafik**

23/14227

### **Resumé**

Byrådet afsatte i budget 2023 0,50 mio. kr. til en analyse af Vejlevej gennem Bramdrupdam. Analysen tager afsæt i Mobilitetsplan 2023-2035 for Kolding By.

Trafikanalysen belyser konsekvenser og muligheder, herunder ændringer i det øvrige vejnet.

Vejlevej i Bramdrupdam, Kolding, lider af kapacitetsproblemer og store forsinkelser. En trafiksanering kan mindske gennemkørende trafik og gener for lokaltrafikken. Analyse af trafikforhold er vigtig for at målrette eventuelle tiltag.

Strækningen bærer præg af forskellige karakteristika, heraf et område med storcenter og boksbutikker, et område præget af boliger og butikker ud til Vejlevej samt et område med Bramdrupdam Skole på den ene side og erhverv og en tankstation på den anden side.

I analysen beskrives en mulig overflytning af trafik som følge af en rejsetidsforøgelse på Vejlevej igennem Bramdrupdam. Analysen har derfor peget på forskellige tiltag, som kan anvendes efter hensyntagen til de respektive formål.

Analysen skal danne grundlaget for de løsninger, der arbejdes videre med på Vejlevej igennem Bramdrupdam. By- og Fællesforvaltningen lægger op til, at der bliver afsat midler til en forøgelse af kapaciteten i krydset Ny Esbjergvej/Vejlevej samt, at strækningen mellem Egtvedvej og Bramdrupvej bliver inddraget som en forsøgsstrækning, hvor der kan afprøves forskellige tiltag fra analysen.

### **Sagen behandles i**

Plan og Teknik.

### **Forslag**

Kommunaldirektøren foreslår,

at trafikanalysen danner grundlag for det videre arbejde med reducere trafikken på Vejlevej igennem Bramdrupdam,

at der udarbejdes ændringsforslag til budget 2025 for ombygningen af krydset Ny Esbjergvej/Vejlevej/Skovvangen,

at såfremt forslaget indarbejdes i budgettet, udarbejdes der ændringsforslag for delstrækningen mellem Egtvedvej og Bramdrupvej, hvor der afprøves forskellige tiltag for at afdække potentialet for permanente løsninger.

### **Beslutning Plan og Teknik den 09-04-2024**

Godkendt med den bemærkning, at der udarbejdes ændringsforslag til budget 2025 for både ombygningen af krydset Ny Esbjergvej/Vejlevej/Skovvangen og en pulje til delstrækningen mellem Egtvedvej og Bramdrupvej, så der kan afprøves forskellige tiltag for at afdække potentialet for permanente løsninger.

### **Sagsfremstilling**

Vejlevej gennem Bramdrupdam i Kolding lider under kapacitetsproblemer og betydelige forsinkelser i myldretiden. På grund af boligbebyggelser langs vejen er udvidelse ikke mulig.

En trafiksanering af Vejlevej kan reducere antallet af gennemkørende køretøjer, hvilket dog vil føre til øget trafik på andre veje som Ny Esbjergvej, Platinvej og Stålvej samt i mindre grad på Fynsvej. Lokalt forventes trafikken på Bramdrupvej og Bramdrupskovvej at blive markant reduceret.

Særligt i myldretiden opleves en stor mængde gennemkørende trafik på Vejlevej mellem motorvejen og Kolding midtby, hvilket skaber utryghed og gener. En trafiksanering kan minimere antallet af gennemkørende køretøjer.

For at minimere påvirkningen af lokaltrafikken er der gennemført en analyse, der kortlægger de trafikale forhold og flows i Bramdrupdam. Analysen giver et indblik i lokaltrafikkens behov og muligheder.

Saneringen af Vejlevej kan omfatte trafikdæmpende foranstaltninger, ændringer af vejprofilen, krydsombygninger og ændret skiltning.

I forbindelse med budget 2022 afsatte Byrådet 0,50 mio. kr. til en trafikanalyse af strækningen mellem motorvejsafkørsel 63 ved Bramdrupdam og Ny Esbjergvej. Se nedenstående figur.



*Vejlevej igennem Bramdrupdam mellem motorvejsafkørsel 63 (TSA 63) og Ny Esbjergvej.*

Hovedresultaterne fra analysen:

- Det er muligt at flytte ca. 56 % af trafikken i morgenmyldretiden og ca. 37 % af trafikken i eftermiddagsmyldretiden fra Vejlevej til motorvejen.
- For at denne overflytning kan ske effektivt, skal rejsetiden på Vejlevej forøges med mindst 60 sekunder.
- Der skal tilføjes kapacitet i krydset Ny Esbjergvej/Vejlevej i forhold til trafikstrømmene mellem centrum og E45/E20.
- Det eksisterende vejareal på delstrækningen skal gentænkes.

Der er udarbejdet 3 løsningsforslag for hele strækningen (se bilag), som alle resulterer i en samlet rejsetidsforøgelse på over 60 sekunder.

Løsningsforslagene er ment som byggeklodser, der kan byttes rundt og kombineres i flere forskellige varianter afhængig af, hvilke tiltag, der vægtes højest. Dette betyder også, at de ikke behøver at blive etableret på samme tid, men kan implementeres i etaper, ligesom lokale interessenter kan inddrages i forbindelse med implementering af tiltagene.

Rådgiver har udarbejdet et bud på, hvilke tiltag, der kan implementeres midlertidigt.

På delstrækningen mellem Egtvedvej og Bramdrupvej er der bl.a. mulighed for, at:

- Arbejde med hastighedsreduktion til 40 km/t
- Reducering af kørebanebredde
- Kørebaneforsætninger
- Fremskudte busstoppesteder (at bussen holder på kørbane og fungerer som stopklods for bagvedliggende trafik)
- Midlertidige bump
- Prioritering af sideveje i de signalregulerede kryds

For at tiltagene har en reel effekt på flytningen af den gennemkørende trafik skal der være et alternativ for dem at benytte. Svingkapaciteterne i krydset Vejlevej/Ny Esbjergvej er allerede i dag opbrugt i myldretiderne, hvorfor en opjustering af kapaciteten mellem E45 og centrum vurderes som det vigtigste element for at overflytningen kan ske.

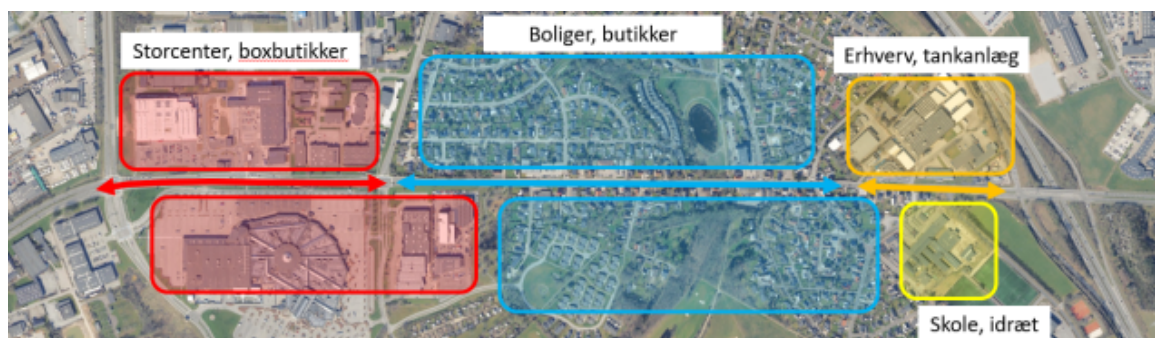
Fælles for alle tiltagene og løsningsforslagene er derfor, at det signalregulerede kryds Ny Esbjergvej/Vejlevej skal udbygges, så kapaciteten på trafikstrømmene mellem centrum og E45/E20 forøges. Dette vil give en rejsetidsbesparelse til og fra motorvejen.

Rådgiver har inddelt strækningen efter de forskellige karakteristika, der gør sig gældende på strækningen, se nedenstående figur. Denne figur indikerer tydeligt, at der er forskellige formål langs strækningen.

På den sydlige del af strækningen (rød markering) er der storcenter og andre boksbutikker, som skal betjenes effektivt med bil.

I midten (blå markering) er der et område, som overvejende er præget af boligområder på begge sider af vejen samt en række butikker ud til vejen.

Slutteligt er der på den del af strækningen tættest ved motorvejen (gul markering) placeret skole samt erhvervsbygninger og en tankstation. Der foreligger derfor mange forskellige formål, der skal tilgodeses langs strækningen.



*Delstrækningens omgivelser (nord mod højre)*

De forskellige tiltag er alle vurderet til at have en indvirkning på, at den gennemkørende trafik på Vejlevej, på delstrækningen igennem Bramdrupdam, overflyttes til E45/E20, men den reelle effekt er svært at forudsige præcist, da den blandt andet også afhænger af generel adfærd og omkringliggende forhold.

Flere af tiltagene er derfor relevante at afprøve ved trafikforsøg, som skal belyse effekten samt potentialet for overflytning. For at effekten på forsøgene bliver tydelige er det vigtigt, at de ikke får et for simpelt og ”billigt” udtryk.

Strækningen, som er udpræget boliger og butikker ud til Vejlevej (blåt område) vurderes at være oplagt at starte ud med. På denne strækning har Kolding Kommune i en længere årrække modtaget klager over den gennemkørende trafik. Ved at starte med denne delstrækning er det nemmere at udvide tiltagene til henholdsvis det røde og det gule område, da noget af overflytningen fra Vejlevej, formegentlig vil ske allerede efter tiltag i det blå område.

Til trods for, at flere af tiltagene giver mening at afprøve over en kortere eller længere periode, er der delelementer, som er svære at afprøve tidsbegrænset, men som vurderes til at have god effekt på området som helhed. Heraf blandt andet etablering af lokale ”byporte” ved indgangene til det blå område. Dette vil medvirke til, at hastigheden nedsættes, samt tydeliggøre, at man befinder sig i et område præget af boliger.

Inden der kan sættes tiltag i gang, skal der afsættes økonomi samt indgås dialog med Sydøstjyllands Politi.

Analysen er vedlagt som bilag.

## **Bilag**

Løsningsforslag 1

Løsningsforslag 2

Løsningsforslag 3

Analyse af Vejlevej igennem Bramdrupdam

## **Punkt 3: Samkørsel i Kolding Kommune**

19/1908

### **Resumé**

Kolding Kommune har lanceret samkørselsappen Ta'Med i efteråret 2023. Appen bruges til at organisere samkørsel, herunder at finde en samkørselspartner og planlægge turen.

Aktuelt har Kolding Kommune 986 oprettede brugere og 388 samkørsler er blevet foretaget. Der efterspørges ture i en bred geografi, hvorfor der er et stort potentiale for flere samkørselsture.

Der er afholdt lanceringer lokalt ved 3 uddannelsesinstitutioner og 2 arbejdspladser herunder Kolding Kommune som arbejdsplads. Kolding Kommune som arbejdsplads har 72 oprettede brugere og 78 samkørsler gennemført.

Det videre arbejde i 2024 vil bestå af yderligere kommunikations- og informationsindsatser i Kolding kommune, hvor der også særligt vil være fokus på opfølgninger hos de 3 uddannelsesinstitutioner og de 2 arbejdspladser. Derudover vil arbejdet fortsat bestå i at skabe motivation bl.a. ved at lave konkurrencer med præmier eller events eller gennem ekstra præmier i gavemaskinen.

### **Sagen behandles i**

Plan og Teknik.

### **Forslag**

Kommunaldirektøren foreslår,

at status for samkørselsindsatsen tages til efterretning.

### **Beslutning Plan og Teknik den 09-04-2024**

Godkendt.

### **Sagsfremstilling**

Plan og Teknik besluttede den 6. september 2022, at der skulle arbejdes videre med fremme af samkørsel i Kolding kommune. Som følge heraf blev der indgået en aftale med FDM Ta'Med med formålet om at fremme samkørsel på uddannelsesinstitutioner, virksomheder og Kolding Kommune som arbejdsplads.

Arbejdet med samkørsel er igangsat for at mindske trængslen på Kolding kommunes overordnede vejnet samt for at fremme bæredygtige transportformer. Ét af målene i den nye mobilitetsplan er, at 25 % af bilturene over 25 km primært foretages med kollektiv transport eller samkørsel frem mod 2030. Hertil ligger et særligt stort potentiale i at fremme samkørsel blandt pendlere – især pendling over 20 km.

Samarbejdet med FDM Ta'Med trådte i kraft den 14. august 2023, og de skal hjælpe med at udbrede samkørsel samt give borgerne en god platform til at organisere samkørsel og møde samkørselspartnere.

Appen Ta'Med fungerer ved, at borgeren oplyser sine rejsemønstre og appen foreslår automatisk nogle potentielle match, hvor det er op til borgeren selv, om de vil bekræfte turen. Hvis samkørselsturen gennemføres, får borgeren en mulighed for at spille på en gavemaskine, hvor der er mulighed for at vinde præmier.

Kolding Kommune har oprettet en lokal incitamentspulje for Kolding Kommunes borgere. Dette skyldtes, at samkørsel ofte kræver lidt planlægning, små omkørsler eller lignende, og gevinster kan være med til at påvirke adfærden til både at prøve samkørsel samt til fastholde trafikanterne i en ny trafikal vane. Der arbejdes med at synliggøre fordelene ved samkørsel og skabe synlige incitamenter for pendleren således, at den enkelte trafikant kan genoverveje turen alene i bil.

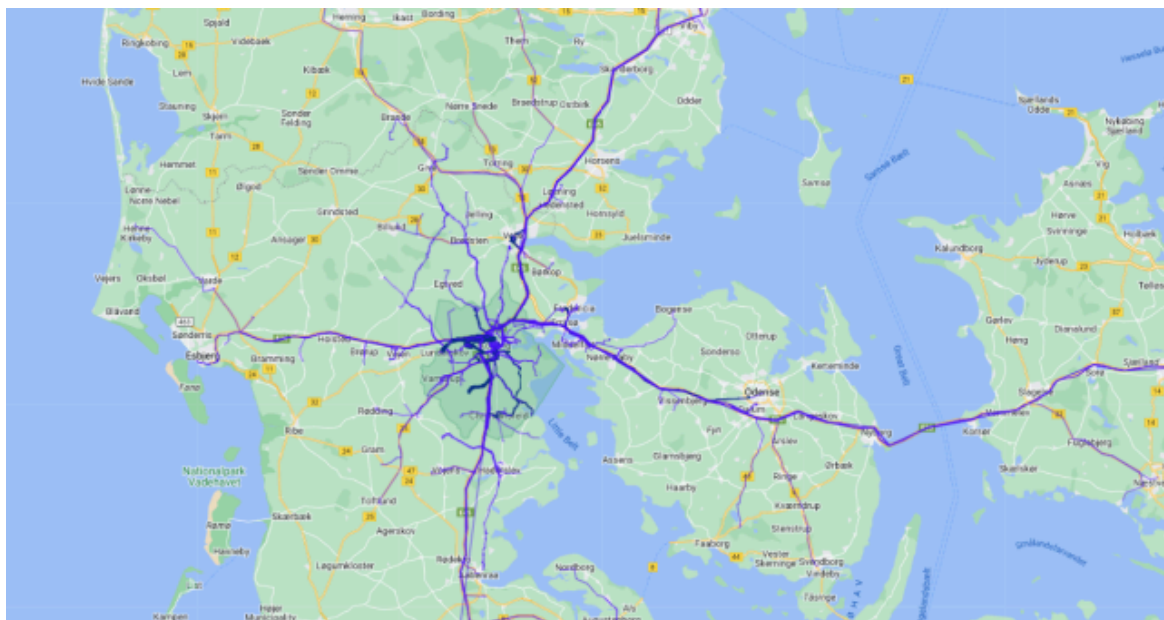
Samarbejdet med FDM har stået på i lidt over et halvt år. Der har været lanceringsevent på 3 uddannelsesinstitutioner, 1 større virksomhed og Kolding Kommune som arbejdsplads. De samme steder får genbesøg i marts og april 2024, da erfaringen fra FDM er, at det kræver flere opfølgninger at få skabt en succes med, at trafikanter prøver en ny mobilitetsform.

Erfaringerne med samkørsel viser også, at der er bedst succes, hvis det forankres lokalt med lokale ambassadører, som bidrager til at få sine kollegaer med ombord og prøver samkørsel.

Indtil videre er der registreret 986 brugere i appen i Kolding Kommune, og der er samlet blevet foretaget 388 ture. Hvis man ser lokalt på Kolding Kommune som arbejdsplads, er der 72 medarbejdere registreret og 78 ture, som er blevet foretaget.

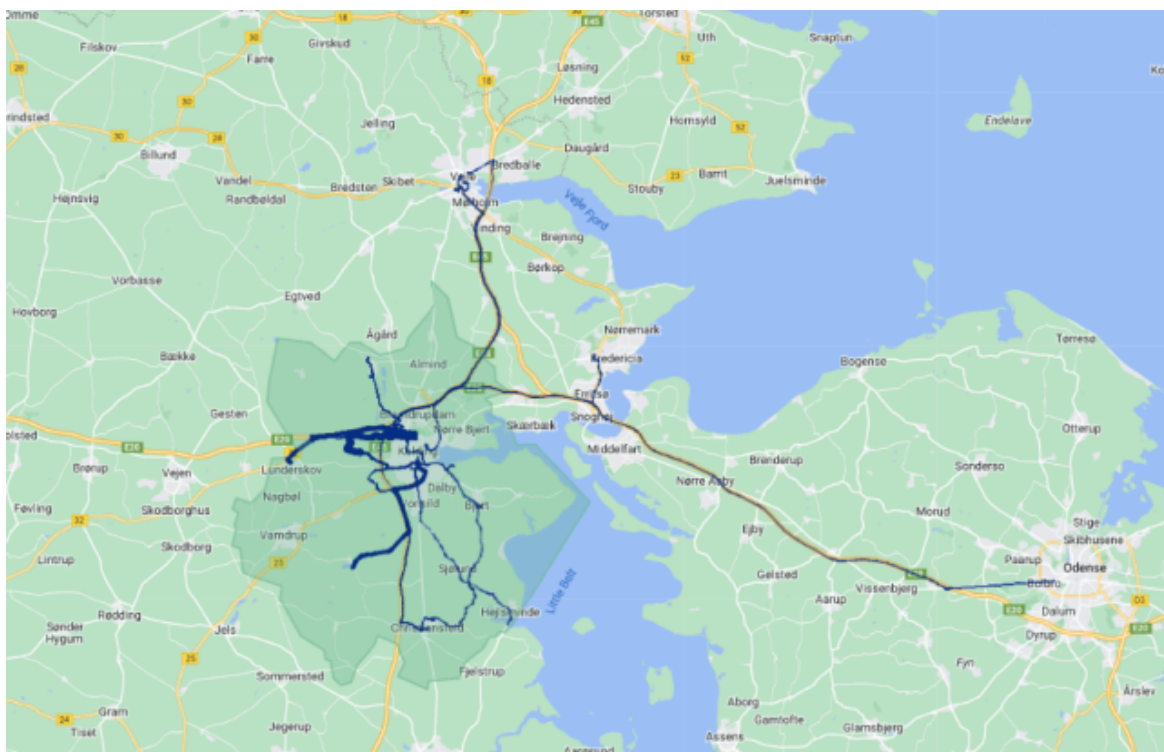
Hovedfokus i arbejdet ligger på nuværende stadie i at få så mange brugere oprettet i appen som muligt, og derved også få flere trafikanter, der kører på samme strækninger synliggjort.

Med udgangspunkt i de små 1.000 brugere, der er på nuværende tidspunkt, ser vi en stor efterspørgsel af ture til og fra Kolding. Der er et stort potentiale for at finde en samkørselspartner inden for en bred geografi.



*Kortet viser efterspurgte ture - både som passager og som chauffør. Jo bredere strektykkelse, jo flere ture er der efterspurgt på given rute.*

Nedenstående kort viser gennemførte samkørsler. Her er der flest samkørsler på ruter til og fra Kolding mod vest og mod sydvest.



*Kort viser gennemførte samkørsler. Jo tykkere streg, desto flere gange er ruten brugt.*

Arbejdet med samkørsel fortsætter og finansieres som en del af driften.

Arbejdet fremover fokuserer på kommunikation og information om samkørsel i Kolding kommune og lokalt på ovennævnte arbejdspladser og uddannelsesinstitutioner. Derudover vil forvaltningen motivere gennem forskellige incitamenter, herunder præmier til gavemaskinen, lokale konkurrencer eller anden kollegial event, hvor man kan sætte ansigter på hinanden og opnå tryghed til at køre sammen.

## Punkt 4: Udvikling af vejkapitalen - Belægningsrapport 2024

24/7096

### Resumé

Efterretningspunktet indeholder en kort introduktion og gennemgang af en nyudarbejdet Belægningsrapport 2024 – ”Tilstand af veje, stier og fortove 2024”, som beskriver belægningernes tilstand i Kolding kommune.

### Sagen behandles i

Plan og Teknik.

### Forslag

Kommunaldirektøren foreslår,

at Belægningsrapport 2024 – ”Tilstand af veje, stier og fortove 2024” drøftes og tages til efterretning.

### Beslutning Plan og Teknik den 09-04-2024

Godkendt.

### Sagsfremstilling

Belægningsrapporten ”Tilstand af veje, stier og fortove 2024” er udarbejdet i et samarbejde mellem Kolding Kommune og Vejdirektoratet. Den indeholder en opgørelse over tilstanden af vejenes nuværende tilstand samt beregninger for tre forskellige budgetscenarier for vejene.

Belægningsrapporten ser på en 5-årig periode, hvor tidligere udarbejdet rapport ”Udvikling af kapitalværdier for vejområdet 2021-2040” ser på investeringer over en periode på 20 år.

Der er i den nye rapport valgt at se på en kortere periode, som supplement til den tidligere udarbejdede rapport, for at fange de udsving, der opstår på kortere sigt, bl.a. ledningsopgravninger, ændrede trafikmængder, vinterskader, øget byggeaktiviteter m.v.

Belægningsrapporten ser kun på belægninger på kørebaner, cykelstier og fortove. Rapporten giver et forbedret overblik over stier og fortove, i forhold til rapporten fra 2021, da der er udført hovedeftersyn af stort set alle stier og fortove i 2023. Den nye rapport går derfor ikke ind i kapitalværdi for f.eks. broer, autoværn og vejtræer, dette vil blive udarbejdet og gennemgået senere.

Det skal understreges, at der i belægningsrapporten ikke er taget højde for bl.a. slaghuller og øvrige frostskafer, som er opstået i løbet af vinteren 2023/2024, efter der er blevet lavet hovedeftersyn af veje, stier og fortove.

Desuden er tilstanden af stier og fortove beskrevet, og der er foretaget en vurdering af udviklingen af tilstanden på stinettet og fortove ved det nuværende budget.

#### *Begrundelser for ny rapport og opgørelsesmetoder*

Krav til skadespointene er i den nye belægningsrapport ændret til forskellige krav i forhold til de forskellige vejklasser, og de forskellige beregninger er lavet ud fra dette. I rapporten fra 2021 er der kun beregnet ud fra et gennemsnitligt skadepoint samlet for alle veje.

Faglig set giver det et bedre billede at prioritere efter vejklasser og dermed trafikmængdens slid på vejene. Der bliver således prioriteret efter de mest trafikerede veje først.

Der er sket indeksregulering på plus ca. 10-15 % de seneste par år på asfaltprisen.

#### Kørebaner:

Rapporten omfatter kørebanelægninger i asfalt. Kørebaner belagt med grus, SF-sten, brosten eller fliser, er dermed ikke medtaget. Kolding Kommune har desuden ca. 150 km klasse 1-veje i funktionsudbud, disse vejstrækninger indgår heller ikke i beregningerne.

Vurderet ud fra det gennemsnitlige skadespoint af alle de medtagne veje, er tilstanden af vejene i Kolding kommune generelt set i rigtig god stand.

Det gennemsnitlige skadespoint er et tal, der udtrykker vejenes tilstand, og for Kolding kommunes veje, ligger det på 1,79 for det samlede vejnet.

Kolding Kommune vurderer, at det gennemsnitlige skadespoint for det samlede vejnet ikke bør overstige 2,00 vurderet ud fra en anbefaling fra Vejdirektoratet samt en sammenligning med andre kommuner.

Fastholdes det nuværende budget til asfaltslidlag på 19 mio. kr. om året, vil skadespointet for det samlede vejnet stige til 1,92 efter en 5-årig periode. Der er i beregningen ikke taget højde for, at der fra den 1. januar 2027 tilbageføres ca. 150 km vejklasse 1-veje, som, for en dels vedkommende, står til at skulle have nyt slidlag snarest derefter. Veje, der i dag vedligeholdes på en funktionskontrakt.

Det samlede budget til asfaltbelægninger indeholder herudover ca. 5,5 mio. kr. afsat til fremrykkede projekter i samarbejde med ledningsejere, opgradering af vejklasse 1-veje i funktionsudbuddet samt årlig udførelse af hovedeftersyn.

#### Kolding Kommunes mål for skadespoint

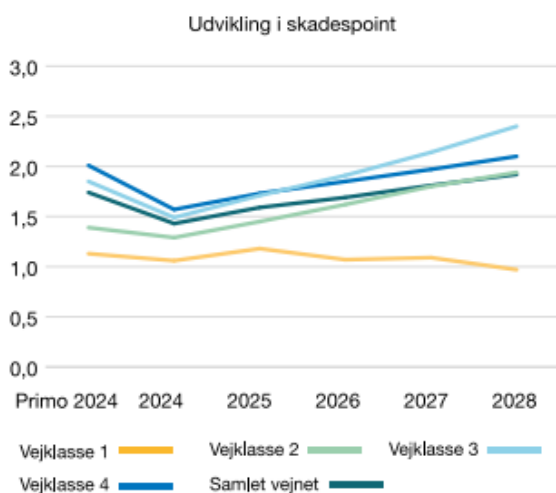
Vejklasse	Maks. middel skadespoint	Enkeltparcel maks skadespoint
1	1,0	2,0
2	2,0	4,0
3	2,5	6,0
4	3,5	8,0

#### Krav til skadespoint fra Funktionskontrakten

Serviceklasse	Middel skadespoint må maksimalt antage	Skadespoint for strækning må maksimalt antage
Veje (1)	1,5	2,5

Udviklingen af skadespoint og kapitalværdi for de bundne lag (asfaltlag), ved fastholdelse af budget på 19 mio. kr. årligt, er vist nedenfor.

#### Udvikling i skadespoint



#### Udvikling i kapitalværdi



For at fastholde skadespointet på 1,79 over de næste 5 år, skal budgettet øges til 29,5 mio. kr. årligt. Herved sker der en forøgelse af kapitalværdien, med ca. 5 %.

For at fastholde den nuværende kapitalværdi på ca. 464 mio. kr., for de bundne lag (asfaltlag), over de næste 5 år, skal budgettet øges til 24,5 mio. kr. årligt. Herved øges skadespointet fra 1,79 til 1,86.

#### Stier:

Tilstanden af stierne i Kolding kommune er opgjort ved en 5-trinsskala. Samme metode, som benyttes i SAMKOM analysen fra 2017, og der er beregnet en samlet gennemsnitlig restlevetid i procent for alle stier. Hvis denne er 50 %, svarer det til, at man har en løbende udskiftning af stierne, og at tilstanden holdes på et acceptabelt niveau.

Restlevetid fordelt på kategorierne i 5-trinsskala:

Kategori	Tilstand	Beregningsmæssig restlevetid	
		Angivet i procent	Angivet i år
1	Meget god	80 - 100 %	20 - 25 år
2	God	50 - 80 %	12,5 - 20 år
3	Middel	30 - 50 %	7,5 - 12,5 år
4	Under middel	10 - 30 %	2,5 - 7,5 år
5	Ringe	0 - 10 %	0 - 2,5 år

Samlet set er den gennemsnitlige restlevetid på kommunens stier med asfaltbelægning opgjort til 35 %, hvilket svarer til ca. 9 år.

Det er vigtigt at fremhæve, at tilstanden af en sti ikke nødvendigvis hænger sammen med den opfattelse, som brugerne af stien har. Der skal ikke meget til, før cyklister oplever ubehag ved at køre på en sti, der f.eks. har reparationer. Reparationerne giver rystelser i cyklen, og komforten bliver ringe, men hvis reparationerne er udført korrekt, vil en sådan sti, ud fra et skadeshensyn, godt kunne blive vurderet som god.

Der forhandles i øjeblikket med Vejdirektoratet omkring muligheden for at få udført komfortmålinger på stier, i forbindelse med hovedeftersyn. Det forventes, at disse målinger giver et bedre billede af komforten på stier og deraf et overblik over omkostningerne til forbedring af komforten. Det er aktuelt i sammenhæng med stier, der er udlagt til supercykelruter i mobilitetsplanen.

En mindre del af stierne er belagt med fliser/SF-sten. Disse er i en væsentlig bedre stand end stier med asfalt.

Forventningen er, at der fremadrettet skal anvendes 2 mio. kr. pr. år til nye belægninger på stinettet.

For at følge en udskiftningstakt, der svarer til en gennemsnitlig restlevetid på 50 %, skal 1/25 af stierne have ny belægning om året. Dette svarer til, at der skal udlægges ca. 18.650 m<sup>2</sup> nyt asfaltslidlag pr. år og udskiftes ca. 285 m<sup>2</sup> flise/SF-stens belægning pr. år, på stierne.

Total set vil der være behov for 2,01 mio. kr. for at fastholde den gennemsnitlige restlevetid på 50 %.

Da det nuværende budget er på 2 mio. kr., er dette budget næsten identisk med det nødvendige budget således, at det antages som værende tilstrækkeligt. Der vil dog ikke være luft i det nuværende budget til at indhente det efterslæb, der er på stierne primo 2024. Det vil tage en årrække at få løftet den gennemsnitlige restlevetid fra de 35 % til 50 %, altså fra ca. 9 år til 12,5 års levetid. I perioden vil der opleves strækninger, der er kritiske i forhold til renovering, men hvor der ikke er tilstrækkeligt med budget til en renovering.

Fortove:

Tilstanden af fortovene i Kolding kommune er ligeledes opgjort ved en 5-trinsskala, og der er beregnet en samlet gennemsnitlig restlevetid, i procent, for alle fortovene. Hvis denne er 50 % eller derover, svarer det til, at der har været en løbende renovering af fortovene, der sikrer, at tilstanden holdes på et acceptabelt niveau.

Overordnet kan belægningen på fortove i Kolding Kommune fordeles på fire kategorier: fortov med asfaltbelægning, fortov med fliser + chaussésten, fortov med grus/græs og endeligt fortov med SF-sten/belægningssten. Analysen viser, at særligt asfalt- og grus-/græsfortove er nedslidte. Dette stemmer overens med, at denne type af fortov ikke længere anlægges.

Samlet set er den gennemsnitlige restlevetid på kommunens fortove med fliser og SF-sten/belægningssten opgjort til ca. 55 %, hvilket svarer til ca. 28 år. For fortove med asfalt og grus/græs er restlevetiden opgjort til mellem 28 og 37 %, hvilket svarer til mellem 7 og 9 år.

Der er i 2024, og de efterfølgende år, afsat 9 mio. kr. om året til fortovsrenovering. For at sikre en tilstrækkelig udskiftningstakt, og dermed en gennemsnitlig restlevetid på 50 %, vil det være nødvendigt med 11,5 mio. kr. om året, så der kan renoveres de nødvendige ca. 13.760 m<sup>2</sup> fortov pr. år. Den nuværende tilstand af fortovene, vil dermed blive forværret over tid, med det nuværende budget.

## Bilag

## **Punkt 5: Stier Hejls/Hejlsminde**

24/8138

### **Resumé**

Medlem af Plan og Teknik Molle Lykke Nielsen (O) har anmodet om at få et punkt optaget på Plan og Teknics dagsorden.

Punktet omhandler et ønske om status på klassificering og vedligehold af stiforløb i Hejls/Hejlsminde.

### **Sagen behandles i**

Plan og Teknik.

### **Forslag**

Kommunaldirektøren foreslår,

at det af Molle Lykke Nielsen (O) fremsatte forslag drøftes.

### **Beslutning Plan og Teknik den 09-04-2024**

Drøftet.

### **Sagsfremstilling**

Baggrund:

Medlem af Plan og Teknik Molle Lykke Nielsen (O) har anmodet om, at følgende punkt optages på Plan og Teknics dagsorden:

”Efter henvendelser fra borgere i lokalområdet ønskes en status om klassificering og vedligehold af flg. stiforløb.

Banedæmningen Hejls Hejlsminde, Kirkestien Hejls kirke - Rovtsvej / Trappendal.”

*Forvaltningens bemærkninger:*

Forvaltningen giver en mundtlig orientering på mødet.

## **Punkt 6: Lukket: Ekspropriationsbeslutning: Ved Tankedalsvej - et erhvervsområde**

21/20071

## **Punkt 7: Trækronedækkeanalyse for Kolding**

19/6823

### **Resumé**

By- og Fællesforvaltningen vil på mødet give en orientering om status på kronedække i Kolding by.

### **Sagen behandles i**

Plan og Teknik  
Natur, Miljø og Klima.

### **Forslag**

Kommunaldirektøren foreslår,

at orienteringen tages til efterretning.

### **Beslutning Plan og Teknik den 09-04-2024**

Godkendt.

### **Beslutning Natur, Miljø og Klima den 10-04-2024**

Godkendt.

### **Sagsfremstilling**

Sidst i 2023 blev der udarbejdet en analyse for, hvor stor andel af Kolding bys overflade, der er dækket af trækroner. Analysen er tænkt at indgå i forhold til fremtidige handlinger og indsatser i træstrategien og bynaturplanen. Der fremlægges ligeledes en historisk analyse, der viser udviklingen af kronedække, permeable og impermeable overflader i Kolding by fra 1995-2023.

Resultatet af analyserne viser, hvor der med fordel kan iværksættes indsatser lokal set i forhold til visionsplanen Kolding 2050, såfremt der skal arbejdes strategisk efter 3-30-300 reglen. Analysen vil dermed være med til at sikre, forstærke og øge trækapitalen i Kolding kommune.

Træerne i de urbane områder vil blive indtænkt i Bynaturplanen som et fokusområde for sig, da de er særligt vigtige i forhold til den grønne struktur i byerne til at sikre øget biodiversitet samt bidrage til tilpasning til fremtidige klimapåvirkninger.

### **Ophæng til politikker, strategier mm.**

Træstrategi.

### **Bilag**

Kronedækkeanalyse præsentation for udvalg april 2024

## **Punkt 8: Orientering om skader efter stormflod oktober 2023**

24/7248

### **Resumé**

Skaderne på veje, stier, broer og anden infrastruktur efter stormfloden i oktober 2023 er nu ved at være opgjort.

De samlede omkostninger til reetablering af veje, stier, broer og anden infrastruktur vurderes at blive omkring 4,4 mio. kr.

### **Sagen behandles i**

Plan og Teknik.

### **Forslag**

Kommunaldirektøren foreslår,

at orienteringen tages til efterretning.

### **Beslutning Plan og Teknik den 09-04-2024**

Godkendt.

### **Sagsfremstilling**

Skaderne på veje, stier, broer og anden infrastruktur efter stormfloden i oktober 2023 er nu ved at være opgjort.

Samlet var det vurderet, at der var skader for ca. 5,4 mio. kr. fordelt på knap 100 forskellige skader, men det har vist sig, at et par af de største skader er minder end antaget i oktober 2023.

De samlede omkostninger til reetablering af veje, stier, broer og anden infrastruktur vurderes at blive omkring 4,4 mio. kr.

Skadeslisten kan ses i bilag.

En række skader er udbedret umiddelbart efter stormfloden. Det drejer sig særligt om skader på gadelys og signalanlæg. De fleste øvrige skader vil blive udbedret i løbet af foråret 2024, herunder reparation eller udskiftning af badebroer.

Reetablering af stien ved Solkær Enge er kompliceret og afhænger af flere eksterne faktorer.

Bådebroen ved Løverodde er et større projekt, der forventes færdig primo juni 2024, ligesom badebroen ved Lyshøj Alle, der er midlertidig sikret, sandsynligvis skal udskiftes helt.

I bilagene er der angivet skader, der er udbedret i 2023, skader der udbedres i 2024, og skader der udbedres i 2024, men som ikke er berettiget til tilskud fra statens stormflodspulje.

Umiddelbart vurderes det, at der kan søges om tilskud til skader for 2,1 mio. kr. Tilskuddet er 25 % af de faktiske omkostninger.

### **Bilag**

Estimat over skader TVP.pdf

Estimat over skader Entreprenør.pdf

## **Punkt 9: Oversigt over kommunale og private strandarealer**

24/8149

### **Resumé**

Medlem af Plan og Teknik Molle Lykke Nielsen (O) har anmodet om at få et punkt optaget på Plan og Tekniks dagsorden.

Punktet omhandler et ønske om en oversigt over, hvilke strandarealer, der er kommunale og private.

### **Sagen behandles i**

Plan og Teknik.

### **Forslag**

Kommunaldirektøren foreslår,

at det af Molle Lykke Nielsen (O) fremsatte forslag drøftes.

### **Beslutning Plan og Teknik den 09-04-2024**

Drøftet.

### **Sagsfremstilling**

Baggrund:

Medlem af Plan og Teknik Molle Lykke Nielsen (O) har anmodet om, at følgende punkt optages på Plan og Tekniks dagsorden:

*”Ønsker en oversigt over strandarealer der er kommunale og private, da stormfloden har efterladt stakkevis affald og der lader tilsat være tvivl blandt borgere om oprydningsopgaverne.”*

*Forvaltningens bemærkninger:*

Forvaltningen giver en mundtlig orientering på mødet.

# Punkt 10: Affaldsplan 2025-2037, proces og tidsplan

23/23623

## Resumé

Affaldsplanen 2023-2024 skal fornyes, hvorfor arbejdet med den nye affaldsplan for 2025-2037 går i gang.

Den nye affaldsplan vil sikre relevans og effektivitet i aktiviteterne gennem en dynamisk tilgang med fastsatte rammer. Den vil understøtte nationale målsætninger og lægge stor vægt på inddragelse af borgere og virksomheder.

Med fokus på bæredygtighed, herunder CO<sub>2</sub>-reduktion og genanvendelse, vil planen udvikles gennem samarbejde samt integrere Redux' bæredygtighedsredegørelse for at sikre høj målbarhed. Processen vil involvere politisk godkendelse og årlig opdatering på en hjemmeside for at sikre gennemsigtighed.

## Sagen behandles i

Plan og Teknik.

## Forslag

Kommunaldirektøren foreslår,

at arbejdet med og processen for den nye affaldsplan godkendes.

## Beslutning Plan og Teknik den 09-04-2024

Godkendt.

## Sagsfremstilling

Den eksisterende affaldsplan, Affaldsplanen 2023-2024, udløber december 2024, og derfor påbegyndes arbejdet med den nye affaldsplan. Den vil være gældende for den næste 12-årige periode.

For at sikre, at de aktiviteter By- og Fællesforvaltningen igangsætter, er relevante og meningsgivende for både borgere og klima, vil den nye affaldsplan danne rammen for områdets aktiviteter gennem klare målsætninger og processer for inddragelse af borgere og virksomheder.

Denne tilgang har baggrund i, at området udvikler sig hurtigt, både juridisk og politisk, og at tiltag, der er planlagt flere år frem, risikerer at blive overflødige, før de gennemføres. Det betyder, at den nye affaldsplan ikke vil have nye prædefinerede projekter fra starten, men i stedet være dynamisk og sætte rammen for, hvordan disse løbende udvikles gennem samarbejde med relevante aktører og gennem inddragelse af borgere og erhvervsdrivende.

Allerede godkendte aktiviteter, som sortering af 10 fraktioner ved husstanden, Midtbyprojektet og formidling om forebyggelse og bedre håndtering af affald, vil overgå til den nye plan.

Samtidig er det hensigten, at nøgleinformationer fra den nye plan bliver præsenteret på en hjemmeside for at sikre høj gennemsigtighed omkring både mål, affaldsmængder, klimaeffekter og aktiviteter. På den måde bliver det let for både politikere, borgere, erhverv og medarbejdere at få indblik i de aktiviteter, der er i gang i, og hvordan det går med at nå de definerede mål.

Det er en vigtig del af arbejdet at sikre, at den nye affaldsplan tager udgangspunkt i de strategier og planer, der allerede er gældende i kommunen.

Derfor er det med udgangspunkt i Bæredygtighedsstrategien (2019), at Kolding Kommunes Affaldsplan 2025-2037 sætter rammen for, hvordan Kolding Kommune på affaldsområdet vil bidrage til et mere bæredygtigt samfund.

Affaldsplanens aktiviteter tager desuden afsæt i de overordnede nationale strategier og målsætninger, som "Klimaplan for en grøn affaldssektor og cirkulær økonomi" (2020) og "National plan for forebyggelse og håndtering af affald 2020-2032" (2021), og sammenhængen med Kolding Kommunes Klimaplan er også tænkt ind i arbejdet.

Målene, som affaldsplanen søger at understøtte gennem planens indsatsområder, lyder som følgende:

- Bæredygtigt forbrug og reduktion af CO<sub>2</sub> pr. borger
- Reduktion af affaldsmængder og 65 % genanvendelse

- CO2-neutral affaldssektor og kommune

#### *Procesplan for Affaldsplan 2025-2037*

- Affaldsplanens endelige høringsudkast sendes til politisk godkendelse ved Plan og Teknik i august 2024.
- Udkastet til Affaldsplan 2025-2037 skal efter godkendelse i 8 ugers offentlig høring.
- Efter høringsperioden tilrettes Affaldsplanen med henblik på indstilling til endelig godkendelse af Byrådet i november 2024. Herefter sendes planen til Miljøstyrelsen.
- Den færdige og godkendte Affaldsplan 2025-2037 planlægges som en online platform fra januar 2025.
- Efter affaldsplanens offentliggørelse igangsættes den borger- og erhvervsinddragende proces for definition af nye aktiviteter, som efterhånden vil blive indstillet til politisk godkendelse.

#### *Redux' bæredygtighedsredegørelse*

Redux' bæredygtighedsredegørelse for affaldsområdet har hidtil været et selvstændigt dokument, som på flere punkter har overlappet med Affaldsplanen. Derfor vil den fremover blive inkorporeret i Affaldsplanen som en årlig status for at styrke kvaliteten af initiativer og aktiviteter på affaldsområdet. Den årlige status vil både blive fremlagt til politisk orientering og fremgå på hjemmesiden, der opdateres løbende.

#### *Økonomi*

Der er reserveret ca. 25 mio. kr. inden for den økonomiske ramme til gennemførelse af aktiviteterne i Affaldsplanen.

Gennemførelse af aktiviteterne i Affaldsplanen vil ikke medføre takststigninger.

Endelig bevillingsansøgning vil blive fremsendt sammen med den endelige godkendelse af Affaldsplanen.

# Punkt 11: Lovliggørelsessager fra BBR

24/2153

## Resumé

I forbindelse med Vurderingsstyrelsens fastsættelse af de nye ejendomsvurderinger har styrelsen i flere omgange gjort ejere af fast ejendom opmærksom på, at de skal tjekke de oplysninger, der er registreret i Bygnings- og Boligregisteret. Det har fået mange bygnings- og boligejere til at indberette nye oplysninger til BBR.

Kolding Kommunes BBR-team har, i forbindelse med registreringen af de indberettede ændringer, noteret i BBR, hvis ændringen ikke umiddelbart kunne anses som lovlig. Disse notater er ejerne bekendt med. Kolding Kommunes bygningsmyndighed vil derfor gå i gang med at vurdere lovligheden af de registrerede ændringer.

Da en del ejere selv har sørget for at lovliggøre de noterede forhold, er det forventningen, at vurderingen vil resultere i ca. 300 forhold, der skal lovliggøres.

## Sagen behandles i

Plan og Teknik.

## Forslag

Kommunaldirektøren foreslår,

at orienteringen tages til efterretning.

## Beslutning Plan og Teknik den 09-04-2024

Godkendt.

## Sagsfremstilling

I forbindelse med Vurderingsstyrelsens fastsættelse af de nye ejendomsvurderinger har styrelsen i flere omgange gjort ejere af fast ejendom opmærksom på, at de skal tjekke de oplysninger, der registreret i Bygnings- og Boligregisteret. Det har fået mange bygnings- og boligejere til at indberette nye oplysninger til BBR, så de registrerede forhold svarer til de faktiske forhold.

Formålet med Bygnings- og Boligregisteret er at sikre ensartet registrering og korrekte oplysninger om alle bygninger i Danmark. Det er ejernes – ikke kommunernes – ansvar, at ejendommens registrering i BBR er korrekt, mens det er kommunerne, der har ansvaret for at ajourføre BBR. Kommunerne har dog ikke ansvaret for, at ejerne har afgivet korrekte oplysninger til BBR.

BBR er ikke en del af kommunernes bygningsmyndighed, og en registrering i BBR er ikke i sig selv udtryk for, at en kommune har tilladt eller accepteret det pågældende forhold.

Kolding Kommunes BBR-team har, i forbindelse med registreringen af de indberettede ændringer, noteret i BBR, hvis ændringen ikke umiddelbart kunne anses som lovlig. Disse notater er ejerne bekendt med. Kolding Kommunes bygningsmyndighed vil derfor gå igen med at vurdere lovligheden af de registrerede ændringer.

Der er tale om ca. 600 notater. Da en del ejere selv har sørget for at lovliggøre de noterede forhold, er det forventningen, at der vil være ca. 300 lovliggørelsessager til behandling.

Regeringen og KL har ikke aftalt servicemål for behandlingen af lovliggørelsessager, men bygningsmyndigheden er forpligtet til at fremme sagerne inden for rimelig tid, når sagsbehandlingen er påbegyndt.

# Punkt 12: Opstart af Lokalplan 1216-31 Ved Bønstrupvej - del af Bønstrup erhvervspark i Vamdrup

23/24502

## Resumé

Lokalplanen ønskes udarbejdet på baggrund af en anmodning fra Dansk Autologik A/S om at anvende arealet, beliggende Bønstrupvej 3 i Vamdrup, til et fremtidigt udleveringssted for biler. Området ønskes indrettet med stort parkeringsområde samt bygninger til administration og lettere kosmetisk klargøring.

Lokalplanen forventes at være i overensstemmelse med eksisterende kommuneplanrammer.

Lokalplanen beskriver muligheden for adgangsvej til planområdet fra henholdsvis Bønstrupvej via Koldingvej, og adgangsvej til planområdet fra virksomhedens andre områder via Pantonevej.

Det samlede lokalplanområde udgør cirka 5,3 ha.

## Sagen behandles i

Plan og Teknik.

## Forslag

Kommunaldirektøren foreslår,

at der udarbejdes forslag til Lokalplan 1216-31 Ved Bønstrupvej – del af Bønstrup erhvervspark i Vamdrup.

## Beslutning Plan og Teknik den 09-04-2024

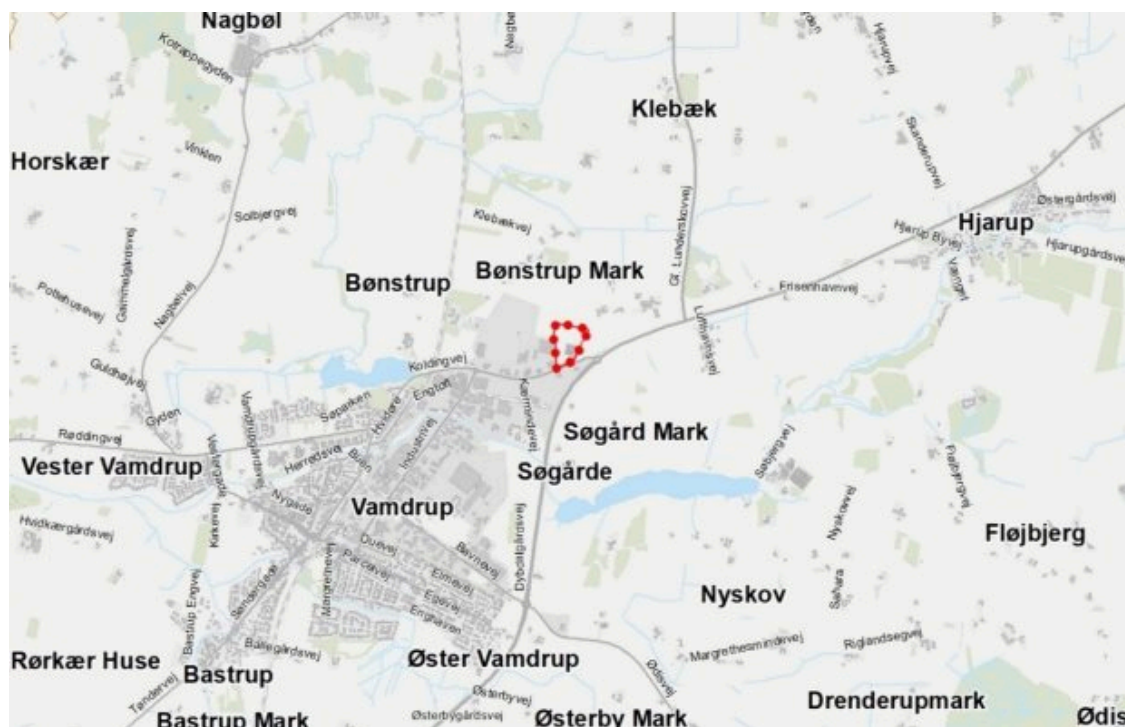
Godkendt.

## Sagsfremstilling

### Baggrund og formål

Lokalplanområdet er ca. 5,3 ha og beliggende på Bønstrupvej 3 i den nordøstlige del af Vamdrup.

Dansk Auto Logik A/S har henvendt sig til Kolding Kommune med ønsket om at udvikle et projektområde til et udleveringssted af biler med tilhørende administration og lettere kosmetisk klargøringsværksted (ikke autoværksted) med bl.a. bilvask, dækskifte og montering af nummerplader, bilparkeringsområde til bilopbevaring inden bilerne leveres til slutbrugeren, samt eventuelt biludstilling. Biludstilling er ikke nærmere defineret på nuværende tidspunkt.



Oversigt – Planområdet beliggende i den nordøstlige del af Vamdrup



Luftfoto med nærområdet – Planområdets afgrænsning på hjørnet af Koldingvej og Bønstrupvej.

Planområdet er i Kommuneplan 2021-2033 omfattet af Kommuneplanramme 1216.E4, et erhvervsområde, samt et område til butikker med særlig pladskrævende varegrupper langs med og nord for Koldingvej. Lokalplanen forventes at være i overensstemmelse med kommuneplanens rammer.

Dansk Auto Logik A/S er en stor aktør i området og har deres nuværende aktiviteter på arealer beliggende både vest og syd for planområdet.

Dansk Auto Logik A/S ønsker, at der kan åbnes mulighed for vejforbindelse fra lokalplanområdet til de øvrige arealer vest for området, så de mange biltransporter mellem Dansk Auto Logiks parkeringsområder ved Pantonevej kan ske internt, så transport med personbiler på offentlig vej kan reduceres, og eventuelt undgås. Dansk Auto Logik A/S ønsker at få vejadgang fra både Bønstrupvej og Pantonevej via matr.nr. 5b, Bønstrup By, Vamdrup.

Området ligger i kommuneplanens retningslinjer for:

- Drikkevandsinteresser (OD)
- Oversvømmelse eller erosion (i den sydvestlige del af området)
- Beskyttet natur (på nabomatrikel mod vest)
- Beskyttelseszone Kolding Lufthavn

Der gælder ingen lokalplan for området.

#### *Lokalplanens indhold*

Hele lokalplanområdet ligger i landzone og ændres ved lokalplanens endelige vedtagelse til byzone.

Lokalplan 1216-31 skal udlægge området til erhvervsformål og fastsætte principper for byggeriets omfang, placering, udformning, ydre fremtræden, parkeringsarealer, grønne områder og regnvands-/spildevandshåndtering. Derudover skal lokalplanen give mulighed for en vejadgang til lokalplanområdet fra Bønstrupvej via Koldingvej, og vejadgang fra Pantonevej via matr.nr. 5b, Bønstrup By, Vamdrup, til lokalplanområdet.

Det ønskede planforslag omfatter muligheden for et udleveringssted for biler med et tilhørende parkeringsområde for ca. 2.000 biler, et parkeringsområde til en administrationsbygning med tilhørende kunde- og medarbejderparkering samt kosmetisk klargøringsværksted og eventuelt biludstilling.

I disponering af planområdet ønskes bebyggelse og parkeringsarealer placeret i planområdets sydlige del langs med Koldingvej. I områdets nordlige del ønskes parkeringsområde.

Omfanget af behovet for en eventuel udvidelse af regnvandsbassinet i naboområdet mod vest, så det kan håndtere vand fra planområdet, vil blive behandlet som en del af planprocessen.

I planprocessen vil By- og Fællesforvaltningen have fokus på nabohensyn, landskabelig indvirkning og trafik- og adgangsforhold.

Der kan forventes bygninger med en udformning svarende til det byggeri, som allerede er opført på Dansk Auto Logik A/S's andre arealer syd for Koldingvej, og vest for lokalplanområdet.

Området forventes indrettet omtrent som de parkeringsområder, som Dansk Auto Logik A/S råder over i dag på naboområderne syd for Koldingvej og vest for Pantonevej.

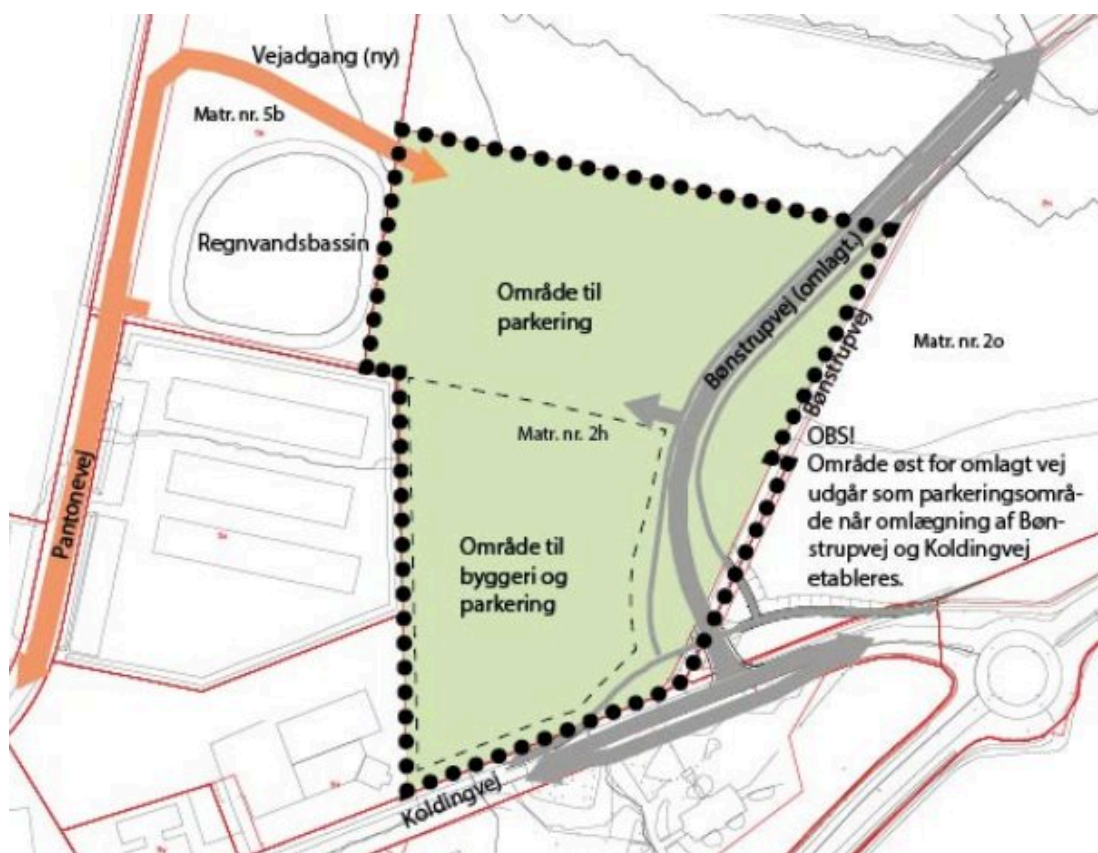
Parkeringsområdet ønskes belagt med asfalt og/eller fliser, eventuelt som græsarmeringsfliser, samt indhegnet med trådhegn. Derudover kan der forventes belysning i form af ca. 10 meter høje lysmaster på parkeringsområderne, svarende til de eksisterende på parkeringsområderne i virksomhedens øvrige arealer syd og vest for lokalplanområdet.

#### *Trafik og vejadgang*

Vejadgang til lokalplanområdet vil ske enten fra Bønstrupvej eller fra Pantonevej via matr.nr. 5b, Bønstrup By, Vamdrup. Der skal i lokalplanen reserveres nødvendige arealer til fremtidig vejomlægning af Bønstrupvej og T-krydsombygning af Koldingvej og Bønstrupvej for at sikre vejadgang til planområdet samt underføring af den dobbeltrettede cykelsti.

Omlægning af Bønstrupvej vil sikre vejadgang både til lokalplanområdet og til kommuneplanens yderligere udlagte erhvervsområder i kommuneplanramme 1216.E3 og 1216.E4.

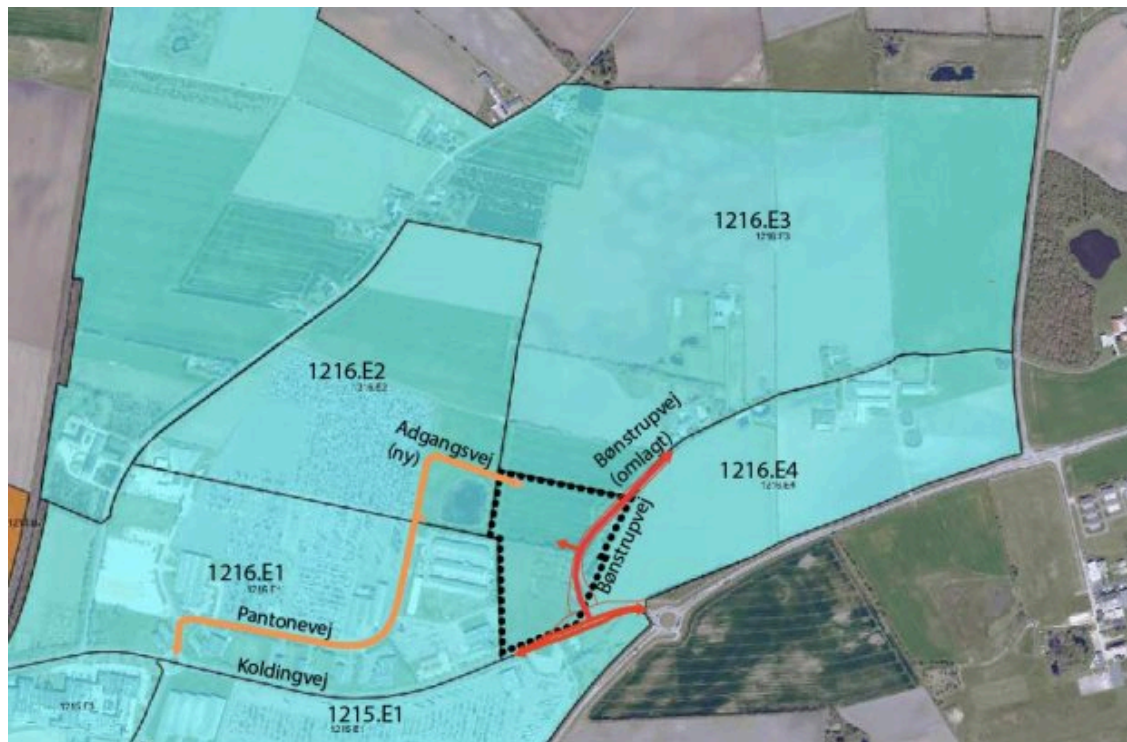
Der er på nuværende tidspunkt ikke budgetteret med ovennævnte omlægning af Bønstrupvej, og T-krydsombygning Koldingvej/Bønstrupvej.



*Foreløbig disponering af området med en fremtidig T-krydsombygning af Koldingvej og Bønstrupvej, omlægning af Bønstrupvej (se grå vej/sti), samt vejadgang fra Pantonevej, via privat vej hen over matr.nr. 5b, Bønstrup By, Vamdrup (se orange Vejadgang (ny)).*

Dansk Auto Logik A/S ønsker at skabe vejadgang via Pantonevej, hen over matr.nr. 5b, Bønstrup By, Vamdrup, til lokalplanområdet på matr.nr. 2h, Bønstrup By, Vamdrup. Dansk Auto Logik A/S har derfor indgået forhandling med Kolding Kommune om erhvervelse af matr.nr. 5b, Bønstrup By, Vamdrup, som forventes at køre sideløbende med

udarbejdelsen af lokalplanarbejdet. Dermed vil der blive sikret en ny privat vejadgang til lokalplanområdet via Pantonevej, indtil omlægning af Bønstrupvej kan realiseres.



Kortet viser del af kommuneplanens rammeområde 1216.E3 og 1216.E4 m.v. og forslag til trafikstruktur og Bønstrupvejs omlægning (se rød vejstruktur), samt adgangsvej fra området til Pantonevej, og ny adgangsvej til lokalplanområdet (se orange vejstruktur).

#### Skiltning

Der ønskes skiltning i form af henvisningsskilte og skilt på ca. 2 x 1 meter, som i sin udformning svarer til den skiltning, som Dansk Auto logik A/S bruger ved Koldingvej 10, Vamdrup. Derudover ønskes mulighed for flagstænger med virksomhedens logo.

#### Miljøforhold - støj

Det skal i den videre proces belyses, om der skal sikres mod støj mod nærområdets beboelser.

#### Miljøscreening

Der er udarbejdet et udkast til miljøscreening, og det vurderes, at en miljørapport ikke er nødvendig.

#### Økonomiske konsekvenser

Nærværende planlægning giver mulighed for vejadgang til lokalplanområdet, enten fra Pantonevej over matr.nr. 5b, Bønstrup By, Vamdrup, eller fra Bønstrupvej. For at muliggøre vejadgang for Dansk Auto Logik via Bønstrupvej, vil det kræve en omlægning af Bønstrupvej samt en T-krydsombygning af Koldingvej/Bønstrupvej. Bønstrupvej og den del af Koldingvej, som foreslås ombygget, er kommuneveje.

T-krydsombygningen af Koldingvej/Bønstrupvej er foreslået placeret vest for rundkørslen. Rundkørslen er statsvej. Det vil i planprocessen blive afklaret, om Vejdirektoratet accepterer afstanden fra rundkørslen til T-krydsombygningen.

Adgangsvejen fra Pantonevej over matr.nr. 5b, Bønstrup By, Vamdrup, vil være privat finansieret, idet der vil være tale om en privat vej.

Vejadgangen fra Bønstrupvej til lokalplanområdet forudsætter udbygning af Bønstrupvej og T-krydsombygning indeholdende potentiel arealerhvervelse af en del af matrikel 2h, samt en del af matr.nr. 2o, begge Bønstrup By, Vamdrup, for ca. 300.000 kr. Derudover kommer anlægsprojekt, som ikke er prissat endnu, idet der ikke forelægger et vejprojekt. Økonomien beregnes på et senere tidspunkt.

#### Politiske fokusområder, programmer, overordnede strategier m.m.

Lokalplanen understøtter det politiske program for Plan- og Teknik i forhold til erhvervs politik.

Arkitekturstrategien vil blive anvendt som dialogværktøj i forhold til bestemmelser for muligt byggeri langs Koldingvej.

### *Bæredygtighed*

Dansk Auto Logiks tanker om bæredygtighed i forbindelse med det påtænkte projekt forventes uddybet i planprocessen.

### *Plankategori*

Lokalplanen er kategoriseret som en B-lokalplan jævnfør A, B, C kategoriseringen, hvilket betyder, at det er Plan og Teknik, der har kompetence til at træffe beslutning om, at planforslaget sendes i offentlig høring.

### *Tidsplan*

Det forventes, at et forslag til lokalplan kan forelægges Plan og Teknik i juni 2024. Den endelige vedtagelse af lokalplanen sker administrativt umiddelbart efter høringsperiodens afslutning, med mindre der i høringsperioden indkommer indsigelser. Hvis der indkommer indsigelser, forventes Plan og Teknik at kunne få forelagt lokalplan til endelig vedtagelse i september 2024.

# **Punkt 13: Forslag til Lokalplan 0911-15 Ved Solvænget og Østerløkke i Sønder Bjert med tilhørende Kommuneplantillæg 56**

23/25782

## **Resumé**

Lokalplanen og kommuneplantillægget udarbejdes på baggrund af et ønske fra Birch Ejendomme og påtænkes at give mulighed for realisering af op til 88 boliger med tilhørende infrastruktur og grønne arealer, øst for Agtrup.

Der er i planlægningen fokus på variation i boligtyper, boligområdets tilpasning til landskabet og sammenhæng med landsbyen.

Sagen handler om en balance mellem at tilgodese bygherrens interesse for realisering af projektet, at tage hensyn til områdets landsbypræg og at sikre et fornuftigt, fremtidigt udbud af boliger uden for Kolding by.

## **Sagen behandles i**

Plan og Teknik.

## **Forslag**

Kommunaldirektøren foreslår,

at forslag til Kommuneplantillæg 56 sendes i offentlig høring i 4 uger,

at forslag til Lokalplan 0911-15 Ved Solvænget og Østerløkke – et boligområde sendes i offentlig høring i 4 uger,

at afgørelsen om ikke at udarbejde en miljøvurdering af planforslagene offentliggøres samtidig.

## **Beslutning Plan og Teknik den 09-04-2024**

Plan og Teknik besluttede, at Lokalplan 0911-15 med tilhørende kommuneplantillæg ikke skal sendes i offentlig høring. By- og Fællesforvaltningen anmodes om i stedet at arbejde for at fremme planlægning for op til 30 boliger.

## **Sagsfremstilling**

### *Baggrund og formål*

Planområdet har et areal på ca. 4,5 ha og ligger i den østlige del af Agtrup, umiddelbart syd for Solvænget og øst for Østerløkke, Abildvænget og Agerland.

Lokalplanen og Kommuneplantillægget udarbejdes på baggrund af et ønske fra Birch Ejendomme, som har fremsendt et konkret projekt til Kolding Kommune. Næsten hele planområdet har været udlagt til boliger i Kommuneplanen gennem en årrække med henblik på udvidelse af Agtrup og Sdr. Bjert mod øst.



Oversigtskort, der viser planområdets afgrænsning og beliggenhed



Luftfoto med lokalplanområdets afgrænsning

### Historik

Plan og Teknik vedtog den 13. juni 2023, at der skal udarbejdes Lokalplan 0911-15 Ved Solvænget og Østerløkke – et boligområde. Det foreliggende forslag til lokalplan er udarbejdet ud fra de principper, som et flertal i Plan og Teknik efterfølgende godkendte den 3. oktober 2023.

Det er siden blevet aktuelt at udarbejde et tillæg til kommuneplanen for at tilpasse områdets afgrænsning, så den adgangsgivende vej og et mindre yderligere areal optages i kommuneplanens rammeområde til boligformål. Tillægget betyder, at planområdet udvides mod nord og øst med i alt ca. 11.000 m<sup>2</sup>. Desuden medtages et areal til udvidelse af regnvandsbassin syd for boligområdet.

### Dialog med offentligheden

Forvaltningen afholdt i marts 2023 et uformelt møde med omboende for planområdet. De fremmødte gav udtryk for konkret bekymring i forhold til øgede trafikmængder på Solvænget samt en mere generel bekymring for, om landsbyen

tilføres for mange boliger på kort tid.

De omboendes input og bekymringer er grundigt beskrevet i forbindelse med opstart af planlægningen den 13. juni 2023 og har blandt andet givet anledning til en reduktion af antallet af boliger, som kan etableres i planområdet, samt et krav om, at der planlægges for både tæt-lav og åben-lav bebyggelse.

### *Kommuneplantillæggets indhold*

Tillæg 56 til Kommuneplan 2021 udvider området mod øst for at rumme det skitserede projekt og sikre plads til grønt areal mellem nye og eksisterende boligområder. Desuden udvides områdets nordlige del for at medtage tilstrækkeligt areal til den fremtidige adgangsvej i planlægningen. Kommuneplantillægget ændrer ikke på de rammebestemmelser, der gælder for det kommende boligområde.

Syd for boligområdet udlægges et separat areal til udvidelse af Blue Koldings eksisterende regnvandsbassin, som derfor også omfattes af kommuneplantillægget. Der oprettes et nyt rammeområde til regnvandsbassinet som teknisk anlæg, 0929.T1, som vil omfatte det eksisterende bassin samt areal til udvidelsen.



*Kort, der viser areal for kommuneplantillæg*

### *Lokalplanens indhold*

#### *Anvendelse og disponering*

Lokalplanområdet udlægges til haveboligområde, der omfatter både åben/lav og tæt/lav boligbebyggelse. Lokalplanen inddeler området i forskellige delområder, hvor der for hvert delområde fastlægges rammer for byggeri, anlæg og beplantning. Desuden udlægges lokalplanen areal til regnvandsbassin i et separat delområde syd for boligområdet.

Lokalplanforslaget indeholder bestemmelser, som sikrer, at den nye bebyggelse etableres som grupper af boliger i form af fem ”gårde”, som ligger i landskabet og danner små klynger. De fire af klyngerne består af tæt-lav boliger, mens den femte klynge udgøres af fritliggende enfamiliehuse. Der gives mulighed for at etablere op til 80 tæt-lav boliger og op til 8 åben-lav boliger.

Mellem boligklyngerne udlægges det grønne fællesareal, som skal beplantes med forskellige planter og træer og give mulighed for ophold og aktiviteter for områdets beboere. De fem boliggrupper forbindes af en boligvej med allébeplantning, der forsyner området trafikalt og desuden er trafikregulerende i kraft af sit bugtende forløb.



*Illustrationsplan, der viser mulig bebyggelse og udformning af boligområdet*

#### Trafik og parkering

Lokalplanområdet skal i planforslaget vejforsynes fra Stenderupevej via Solvænget nord for området. Bygherre forventer at indgå en aftale med Grundejerforeningen Solvænget om vejret på den eksisterende vej, som er en privat fællesvej og ejes af Grundejerforeningen Solvænget.

Aftalen betyder, at Grundejerforeningen Solvænget accepterer, at Birch Ejendomme, eller andre fremtidige ejere af lokalplanområdet, opnår vejret via Solvænget, mens fremtidig drift og vedligehold, samt eventuel omlægning af den fælles vej i forbindelse med udførelse af det påtænkte projekt, vil påhvile Birch Ejendomme eller andre fremtidige ejere. Der er desuden beskrevet krav til anvendelse og drift af vejen i byggeperioden.

I forlængelse af den eksisterende vej, Solvænget, udlægges i planforslaget areal til en stamvej, som skal følge den eksisterende cykelsti mellem Solvænget og Østerløkke. Herefter bliver vejen til boligvej, hvorfra de fem boligklynger trafikforsynes. Der gives mulighed for at etablere længdeparkering langs boligvejen, og der skal desuden etableres fortove. Lokalplanen stiller krav om stier, der forbindes til den øvrige bebyggelse i Agrup og Sdr. Bjert, og sikrer god mulighed for at benytte sig af cykel som transportmiddel.

Parkering ved tæt-lav boligerne udlægges som samlet parkeringsareal nær boligvejen, således at der ikke etableres parkering i gårdrummene eller ved den enkelte bolig. Affaldshåndtering vil ligeledes blive placeret nær boligvejen og den fælles parkering, således at der er god adgang hertil både for beboere og ved afhentning af affald med lastbiler.

For åben-lav boligerne vil både parkering og affaldshåndtering skulle placeres på egen grund.

#### Klimatilpasning

Lokalplanen giver mulighed for en bebyggelse, der placeres tæt samlet, således at større, grønne arealer friholdes. Alligevel vil øget bebyggelse og fast belægning i lokalplanområdet resultere i mindre nedsivning af nedbør. Samtidig medfører klimaforandringer, at nedbørsmængder generelt stiger.

På grund af terrænforholdene (lokalplanområdet skråner ret meget i den laveste, sydlige, ende) er det ikke hensigtsmæssigt at placere et regnvandsbassin inden for boligområdet. En eksisterende regnvandsledning er i stedet

forberedt til at føre vandet ned mod et eksisterende bassin længere syd for området, ved Binderup Mølleå. Bygherre forventes at erhverve areal til udvidelse af bassinet efter aftale med BlueKolding, og arealet er omfattet af lokalplanforslaget.

Lokalplanforslaget indeholder også mulighed for etablering af regnbede og lignende tiltag til forsinkelse af regnvand inden for boligområdet. Lokalplanforslaget fastsætter en maksimal befæstelsesgrad for at sikre, at der ikke befæstes mere, end hvad infrastrukturen forventes at kunne håndtere. Der stilles også krav om, at ubebyggede arealer tilsås eller beplantes med hjemmehørende arter af træer og buske, som får en klimaregulerende effekt som skygge giver, ved at holde på luftfugtigheden og ved at opsuge regnvand gennem rodnettet. Lokalplanen hindrer ikke, at veje i lokalplanområdet anvendes til opsamling og kontrolleret bortledning af regnvand ved ekstreme regnhændelser.

Forvaltningen er bekendt med, at grundejere syd for planområdet oplever udfordringer med overfladevand, som i regnfulde perioder strømmer ned til dem fra planområdet. Det ser ud til, at der er tale om en naturlig afstrømning ned af den skrånende mark. Oplysninger om udfordringerne er videregivet til bygherren, så der i den kommende projektering vil være opmærksomhed på ikke at forringe situationen.

#### Bebyggelse

Lokalplanen fastlægger bestemmelser om, at bebyggelse må opføres i én etage med udnyttelig tagetage. De tæt-lave boliger skal sammenbygges som række- eller kædehuse og placeres inden for fastlagte byggefeltet for at sikre princippet med boliger, der omkranser et fælles gårdrum.

For at sikre både sammenhæng og variation i boligområdet, har lokalplanen bestemmelser for hvilke farver og materialer, der kan anvendes til bebyggelse i lokalplanområdet.

#### Zonestatus

Lokalplanens område er beliggende i landzone. Lokalplanen delområder 1, 2 og 3 overføres ved denne lokalplans endelige vedtagelse og offentliggørelse til byzone, mens delområde 4, som udlægges til regnvandsbassin, forbliver i landzone.

#### Miljøscreening

Der er foretaget en miljøscreening, der viser, at der ikke skal udarbejdes en egentlig miljøvurdering.

#### Politiske fokusområder, programmer, overordnede strategier m.m.

Lokalplanforslaget understøtter det politiske program for Plan og Teknik i forhold til at planlægge for etablering af boligområder med blandede boligtyper, som er attraktive og trygge, som via grønne områder forbindes til by og natur, og som understøtter en forbedring af biodiversiteten.

Lokalplanforslaget understøtter arkitekturstrategien ved at have fokus på den særlige identitet i landsbystrukturen, herunder områdets mange bofællesskaber, og sikrer variation i bebyggelsen for at undgå "identitetsløshed" i det nye boligområde.

#### Plankategori

Lokalplanen med tilhørende kommuneplantillæg er kategoriseret som en B-lokalplan jævnfør A, B, C kategoriseringen, hvilket betyder, at det er Plan og Teknik, der har kompetence til at træffe beslutning om, at planforslaget med tilhørende kommuneplantillæg sendes i offentlig høring.

#### Tidsplan

Lokalplanforslaget med tilhørende kommuneplantillæg skal i offentlig høring. Forvaltningen anbefaler en høringsperiode på 4 uger. Dette vurderes at være tilstrækkeligt, da planforslagene ikke er meget omfattende, og høringsperioden ligger udenfor længere ferieperioder. I høringsperioden forventer forvaltningen at orientere offentligheden om planforslagets indhold på et møde i lokalområdet.

Endelig vedtagelse af lokalplanen sker administrativt umiddelbart efter høringsperiodens slut, med mindre der i høringsperioden indkommer indsigelser. Hvis der indkommer indsigelser, forventes Plan og Teknik at kunne få forelagt lokalplan og kommuneplantillæg til endelig vedtagelse i juni 2024.

## Bilag

Forslag til lokalplan 0911-15 Ved Solvænget og Østerløkke - Opdateret bilag

Forslag til Tillæg 56 til kommuneplan 2021 - opdateret bilag

Miljøscreening - Lokalplan 0911-15 og Tillæg 56 - opdateret bilag

# Punkt 14: Lokalplan 0715-36 ved Hedevej

22/1390

## Resumé

Forvaltningen har udarbejdet en opdateret skitse for indretning af erhvervsområdet samt principper for placering af hÅ, jlagre.

Å

Forvaltningen anbefaler, at det er afsÅ, t for den videre planlÅ, gningsproces.

Å

Derudover anbefales det, at der sker en afklaring af interessen og muligheden for skovrejsning mellem erhvervsområdet og Almind.

## Sagen behandles i

Plan og Teknik.

## Forslag

KommunaldirektÅ, ren foreslÅ, r,

Å

at principskitzen for indretning af erhvervsområdet ved Hedevej godkendes, som afsÅ, t for den videre planlÅ, gning,

Å

at princippet for placering af hÅ, jlagre godkendes med mulighed for op til i alt 4 hÅ, jlagre centreret ind mod hinanden i det rÅ, dstiplede område, som afsÅ, t for den videre planlÅ, gning,

Å

at afklaringen af interessen og muligheden for skovrejsning i området mellem erhvervsområdet og Almind/Viuf sker parallelt med planlÅ, gningsprocessen.

## Beslutning Plan og Teknik den 09-04-2024

Et flertal (Plan og Teknik med undtagelse af Molle Lykke Nielsen (O) og JÅ, rn Chemnitz (F)) godkender forslaget med den prÅ, cisering, at det skal undersøges, om der alene skal etableres vejadgang via HÅ, jvangen samt, om cykelsti fra Almind kan fÅ, res under rundkÅ, rslen.

Å

Et mindretal (Molle Lykke Nielsen (O)) kan ikke godkende 1. og 2. at 3. at godkendes med hensyn til afklaring af interesse og mulighed for skovrejsning i området mellem HÅ, jvangen og Almind.

Å

Et andet mindretal (JÅ, rn Chemnitz (F)) undlader at stemme.

## Sagsfremstilling

Kolding Kommune modtager lÅ, bende forespÅ, rgsler fra virksomheder med Å, nske om opfÅ, relse af hÅ, jlagre i vores erhvervsområde.

Å

Et flertal i Byrådet godkendte den 30. august 2022, at der skal planlÅ, gges for hÅ, jlagre ved henholdsvis det nye erhvervsområde ved Hedevej og i området ved Tankedalsvej.

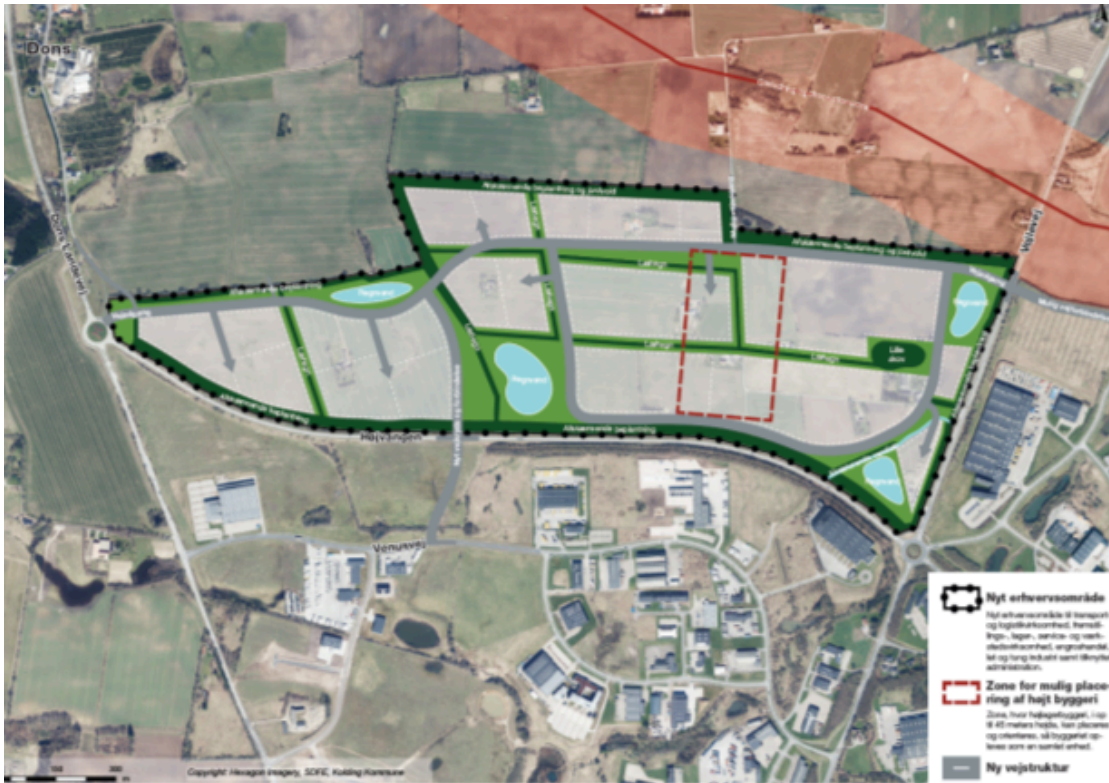
Å

Forvaltningen har efterfÅ, lgende arbejdet videre med erhvervsområdet ved Hedevej, og har på den baggrund udarbejdet en principskitse for indretning af erhvervsområdet, herunder princip for placering af hÅ, jlagre, og hvor det vurderes de kan placeres mest optimalt i forhold til landskab og omgivelser.

Å

I forhold til indretning af området, har forvaltningen udarbejdet nedenstående principskitse, som er en bearbejdning af indretning af området, som blev godkendt af Plan og Teknik den 1. februar 2022.

Å



### Principskitse for indretning af erhvervsområdet

Formålet med planlægning af området er fortsat at udnytte områdets anvendelse til erhverv som transport- og logistikvirksomhed, fremstillings-, lager-, service- og værkstedsvirksomhed, engroshandel, let og tung industri samt tilknyttet administration.

Det er målsætningen at skabe et erhvervsområde, der kan imødekomme og dække virksomhedernes ønsker og behov i forhold til arealkravet på erhvervsgrunde, både nu og i fremtiden. Derfor sikrer lokalplanen en fleksibel udstykningsform, hvor store grunde kan udstykkes i mindre parceller

Erhvervsområdet er udvidet mod vest, da forvaltningen har vurderet, at det vil være hensigtsmæssigt at få planlagt det potentielle erhvervsområde, som en samlet helhed. Udvidelsen kræver indkaldelse af ideer og forslag.

Derudover er der arbejdet op for, at der kan etableres en vejadgang fra Hå, jvangen. Forvaltningen vil ud fra en helhedsvurdering af trafikken i området anbefale, at der etableres et nyt signalanlæg på Hå, jvangen, der vejbetjener det nye lokalplanområde fra nord, samt tilslutter Venusvej fra syd – under forudsætning af, at det bliver eneste vejtilslutning, der etableres på Hå, jvangen.

Der afviges fra princippet om, at Hå, jvangen er en højklasset facadesvej, der i videst mulig udstrækning bør bibeholdes som sådan for at sikre vejens funktion som gennemfartsvej. Forvaltningen vurderer dog, at strømligt tilslutningen fra Venusvej til Hå, jvangen, vil aflaste flere af de alvorlige trafikalt belastede kryds/rundkørsler i området, og det samlet set for området vil være en forbedring.

Forvaltningen anbefaler samtidigt, at det nye lokalplanområde ligeledes skal vejtilsluttes til Vejlevej, hvormed trafikken til og fra området kan fordeles i flere retninger.

### Hå, jlagre

Det forvaltningens anbefaling at samle Hå, jlagerne ind mod midten af området og ned mod Hå, jvangen. Formålet er at samle Hå, jlagerne forholdsvist tæt på hinanden, da det er en fordel visuelt, og Hå, jlagrene vil ikke blive spredt i erhvervsområdet.

Derudover anbefales det, at der udarbejdes en meget detaljeret planlægning for placeringen af Hå, jlagrene, så det er kendt for omgivelserne, hvor de potentielt kan placeres.

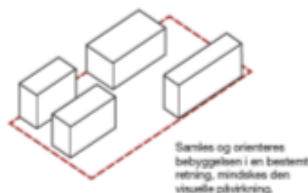
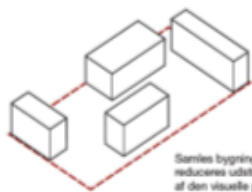
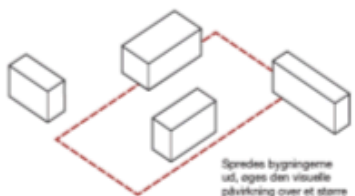
Hå, jlager vil blive synlige for omgivelserne, men det er forvaltningens vurdering, at i forhold til Almind vil påvirkningen kunne afbødes gennem skovrejsning.

Å

Økonomi og Strategi besluttede den 20. februar 2024, at forvaltningen skal gå i dialog med borgerne i Almind-Viuf i forhold til interessen for at udlægge skov/rekreative områder som afbødende tiltag i forhold til erhvervsområde og eventuelle fremtidige højlagre i området og med afsæt i landsbyfællesskabsplanen for området.

Princippet for placeringen og anbefaling til selve placeringen fremgår af nedenstående skitse.

### Princip for placering af højlagerbyggeri



Princip for placering af højlagre

# Punkt 15: ALFABO Munkebo afd. 103 - Godkendelse af skema A til 1. fase af helhedsplan samt infrastruktur

24/5173

## Resumé

ALFABO fremsender skema A for fase 1 af omdannelsen og renoveringen af de almene boliger i Munkebo. Arbejderne omfatter nedrivning af tre bygninger med boliger, etablering af nye udearealer og etablering af ny vej gennem området - og er led i realiseringen af den lovpligtige udviklingsplan, der er indgået for området.

## Sagen behandles i

Plan og Teknik  
Økonomi og Strategi  
Byrådet.

## Forslag

Kommunaldirektøren foreslår,

at skema A for infrastruktur og nedrivning, genhusning og fællesarealer godkendes,

at Kommunen yder garanti for støttet realkreditlån på 55,066 mio. kr. som beskrevet i sagen,

at Kommunen yder op til 100 % garanti for ustøttet lån på 14,671 mio. kr. som beskrevet i sagen,

at kommunal medvirken i femtedelsordning med 0,3 mio. kr. godkendes,

at By- og Fællesforvaltningen bemyndiges til at godkende skema B og C, hvis der ikke er væsentlige ændringer eller overskridelser i projektet.

## Beslutning Plan og Teknik den 09-04-2024

Idet Tobias Jørgensen (V) er inhabil, deltog han ikke i behandlingen af sagen.

Forslaget indstilles til godkendelse.

### Fraværende:

Tobias Jørgensen

## Sagsfremstilling

ALFABO skal gennemføre en udviklingsplan i Munkebo. Udviklingsplanen er godkendt i 2019 af ALFABOs beboerdemokrati, Kolding Kommune og af Boligministeriet.

Udviklingsplanen omfatter 610 lejemål på adresserne Palmealle 1-11, 4-38, Pinjevej 1-11, Cedervej 1-19, 2-34, Cypresvej 1-23, 2-40, 6000 Kolding.

Hovedpunkterne i udviklingsplanen er:

- Ændring af infrastruktur (denne sag).
- Fysisk helhedsplan fase 1 – nedrivning, omkostninger til genhusning, fællesarealer (denne sag).
- Fysisk helhedsplan fase 2- tilgængelighedsboliger, støttede arbejder og andre endnu ikke kendte arbejder.
- Nybyggeri (skema A for 70 plejehjemspladser i Dorotheas Have er godkendt).
- Ommærkning af 34 familieboliger til ungdomsboliger (er godkendt).
- Andre tiltag, som understøtter Munkebos udvikling (sker løbende hos ALFABO).

I denne sag skal der tages stilling til udgifter til infrastruktur, nedrivning af 3 bygninger med boliger, omkostninger til genhusning/fremtidigt lejetab og omkostninger til fællesarealer, som er fase 1 af udviklingsplanen.

*Infrastruktur*

Som led i udviklingen af området forandres infrastrukturen ved at etablere ny vej gennem området. Vejen sikrer blandt andet et bedre flow i trafikken omkring Munkevængets skole, som sammen med en forbedring af stisystemet, i og uden for Munkebo, vil medføre mere sikker skolevej.



*Kort over området nu (til venstre) og den med fremtidige vej (til højre). Bygningen med gul markering på kortet til højre er de bygninger med boliger, der nedrives.*

Som en del af arbejdet med infrastrukturen skal der også arbejdes på at opløse overgangen mellem indgangssiden af de 4-etagersbygninger og parkeringspladserne.

Der er udarbejdet lokalplan for infrastrukturen, som blev godkendt af Byrådet den 26. juni 2023. Vejen etableres efter planen fra midt 2025 til primo 2027 – i samme tidsperiode som plejehjemmet Dorotheas Have bygges.

Udgiften til vejen er 31,449 mio. kr., som finansieres af særlig pulje i Landsbyggefonden.

#### *Nedrivning*

Der skal nedrives tre bygninger med boliger for at gøre plads til det nye plejehjem, Dorotheas Have, som ALFABO bygger. Bygningerne, der nedrives, ligger på Cypresvej 14-22, 28-36 og 17-21, og er markeret med gult på kortet ovenfor.

ALFABO stiller krav om bæredygtighed ved nedrivningen og kræver at mest muligt af bygningerne skal kunne genbruges. Eksempelvis skal køkkenlåger og armaturer genbruges, hvis ikke i nybyggeriet af plejehjemmet, så i ALFABOs andre boliger. Eventuelle overskud sælges på loppemarked og nedriveren forpligtes til at holde restmængden af genbrugsmaterialer ”i live” i stedet for at skrotte det.

Nedrivningen begyndes i september 2024 og varer indtil juni 2025. Der skal i alt nedrives 92 familieboliger og udgiften til dette er 23,575 mio. kr.

#### *Genhusning*

Genhusning dækker over udgifter til at genhuse beboerne i de tre bygninger med boliger, der skal nedrives. ALFABO har været i gang længe med genhusningen og mangler at genhuse beboere i 3 ud af de 92 boliger. Derudover over dækkes 1 års huslejeindtægt, som forsvinder ved nedrivning. Udgiften til dette er medtaget i skema A med samlet 11,224 mio. kr.

#### *Fælles udearealer*

Kvaliteten af udearealerne i hele Munkebo bliver med renoveringen løftet med fokus på belysning, mere grønt i gårdrum, arealer til leg, nyttehaver og en ændring af carporte blandt andet.

Udgiften til dette er 20,267 mio. kr. til arbejder, som støttes, og 14,671 mio. kr. til arbejder, som ikke støttes, samlet 34,938 mio. kr.

Samlet anlægssum i skema A for fase 1:

Anlægsarbejder i mio. kr. i mio. kr.

Infrastruktur	31,449	
Nedrivning	23,575	
Genhusning	11,224	
Fællesarealer	34,938	
I alt	31,449	69,737

#### *Finansiering*

Infrastrukturarbejderne støttes af særlig pulje hos Landsbyggefonden, og der skal ikke optages lån til finansiering.

For de øvrige arbejder er 55,066 mio. kr. støttede arbejder, hvor der skal optages støttede lån, og 14,671 mio. kr. arbejder, der finansieres med ustøttede lån. Det samlede låneoptag forventes sammen med arbejder i fase 2, når de er godkendt.

#### *Kommunal medvirken*

Kolding Kommune skal medvirke i en femtedelsordning, hvor Landsbyggefonden, ALFABO og Kolding Kommune bidrager samlet. Kommunens andel er 0,3 mio. kr. og finansieres af renoveringspuljen til almene boliger. Kommunens andel er et rente- og afdragsfrit lån, der tilbagebetales, når Landsbyggefonden vurderer afdelingen kan tilbagebetale.

Det er en forudsætning, at Kommunen garanterer for de støttede lån, der ligger ud over 60 % af ejendommens værdi. Landsbyggefonden garanterer halvdelen af Kommunens tab, hvis Kommunens garanti bliver aktuel.

For det ustøttede lån må forventes 100 % kommunal garanti. Garantierne fastlægges endeligt, når projektet er afsluttet og påvirker ikke Kommunens låneramme.

#### *Huslejepåvirkning*

Arbejderne i fase 1 af skema A medfører ikke i sig selv en stigning i huslejen. Det er forventningen, at der kommer en huslestigning, når arbejderne i fase 2 er nærmere fastlagt, da disse arbejder ikke vil være støttede og derfor medfører større månedlige afdrag på de lån, der optages.

Afdelingens beboere har godkendt arbejderne i fase 1 den 8. februar 2024 og ALFABOs organisationsbestyrelse har godkendt arbejderne den 4. marts 2024.

### **Bemærkninger fra Koncernøkonomi**

Der er ikke yderligere bemærkninger til punktet.

**Fraværende** Tobias Jørgensen

**Punkt 16: Lukket: AAB Kolding afd. 21 Skovparken - Godkendelse af frasalg af arealer**

24/7037

# Punkt 17: Tilslutning til Reduction Roadmap

24/4019

## Resumé

Medlem af Plan og Teknik Jørn Chemnitz (F) har på vegne af Det Radikale Venstre (B), Socialdemokratiet (A) og Socialistisk Folkeparti (F) anmodet om at få et punkt optaget på Plan og Tekniks dagsorden.

Punktet omhandler et ønske om, at Kolding Kommune tilslutter sig projektet Reduction Roadmap.

## Sagen behandles i

Plan og Teknik.

## Forslag

Kommunaldirektøren foreslår,

at det af Jørn Chemnitz (F) fremsatte forslag drøftes.

## Beslutning Plan og Teknik den 09-04-2024

Drøftet.

### Fraværende:

Jan Schjerning

## Sagsfremstilling

### Baggrund:

Medlem af Plan og Teknik Jørn Chemnitz (F) har på vegne af Det Radikale Venstre (B), Socialdemokratiet (A) og Socialistisk Folkeparti (F) anmodet om, at følgende punkt optages på Plan og Tekniks dagsorden:

*”R, S og SF vil gerne have følgende punkt på dagsordenen.*

*Byggeri og energiforbrug stå for 30 % af vores CO2 udslip, og med henvisning til vores forståelsespapir Fremtidens Bæredygtige Kommune og Kolding Kommunes Klimahandlingsplan, opfordrer vi til, at Kolding Kommune tilslutter sig Reduction Roadmap. Herved understøtter vi udvikling af bæredygtige byggematerialer og hjælper byggebranchen i konkurrencen om at være klar til fremtidens ESG krav. Samtidig sikrer vi, at vores medarbejdere er på forkant med udviklingen og ikke mindst giver vi klimaet en tiltrængt hånd, mens vi lever op til de fine ord i både forståelsespapiret, Klimahandlingsplanen og ikke mindst Bæredygtighedsstrategien.”*

### Forvaltningens bemærkninger:

By- og Fællesforvaltningen arbejder målrettet med at sikre, at Kolding Kommune bygger, drifter og vedligeholder sine bygninger bæredygtigt.

Forvaltningen vil derfor på mødet gennemgå, hvordan man i Kolding Kommune arbejder med bæredygtighed i relation til byggeri.

Forvaltningen vil derudover sætte ord på Reduction Roadmap.

**Fraværende** Jan Schjerning

## Punkt 18: Opstilling af kunstværk

24/390

### Resumé

Dennis Marzec, indehaver af West Station Gallery, ønsker Kolding Kommunes tilladelse til at opstille en skulptur på kommunens areal foran Lunderskov Station i forbindelse med stationens 150-års jubilæum. Han ønsker desuden et tilskud på 85.000 kr. fra Kolding Kommune til gennemførelse af projektet og vil, såfremt projektet realiseres, overdrage det til Kolding Kommune.

### Tilføjelse til resumé

Ansøgningen er blevet suppleret med yderligere oplysninger fra Dennis Marzec fra West Station Gallery, der uddyber hvordan opstilling af skulpturen passer ind i kriterierne for den Strategi for Kunst i det offentlige rum, der er under udarbejdelse i Kolding Kommune.

Desuden er der tilføjet en kunstfaglig udtale om projektet fra kurator ved Trapholt Katrine Stenum Poulsen.

### Sagen behandles i

Kultur  
Plan og Teknik.

### Forslag

Kommunaldirektøren foreslår,

at Kultur drøfter, om der kan ydes tilskud til kunstværket under forudsætning af, at Plan og Teknik giver tilladelse til opstilling af værket,

at Plan og Teknik beslutter, om skulpturen kan placeres på Kolding Kommunes areal foran Lunderskov Station,

at der udarbejdes en aftale om overdragelse samt drift, såfremt kunstværket realiseres.

### Beslutning Kultur den 04-03-2024

Udvalget besluttede, at ansøgeren skal genfremsende ansøgningen med en beskrivelse af, hvordan skulpturen lever op til kriterierne i oplægget til Strategi for Kunst i det offentlige rum.

Samtidig pålægges forvaltningen at indhente en udtalelse om projektet fra en kunstfaglig kurator fra Trapholt. Ansøgningen behandles derefter på Kulturudvalgs mødet i april.

#### Fraværende:

Tobias Jørgensen

### Beslutning Plan og Teknik den 09-04-2024

Plan og Teknik besluttede at give tilladelse til opstilling af værket på Kolding Kommunes areal foran Lunderskov Station.

#### Fraværende:

Jan Schjerning

### Beslutning Kultur den 08-04-2024

1. "at" - der bevilliges et tilskud på 50.000 kr. til realisering af værket. Midlerne findes i Kulturpuljen.

2. "at" delegeres til Plan og Teknik.

3. "at" godkendes.

### Sagsfremstilling

Lunderskov Station er ejet af Dennis Marzec, som har åbnet stationen for publikum med skiftende kunststillinger. Der blev i 2023 etableret flere værker i form af gavlmalier forskellige steder i Lunderskov og Kolding.

Den sidste kunstudstilling var med den professionelle spanske billedkunstner Patricia Cancelo, som arbejder med jernskulpturer i forskellig målestok. Dennis Marzec har fra en sponsor fået tilbudt at få produceret og opført et værk af Patricia Cancelo, som kan opføres i Lunderskov. Anledningen er stationens 150-års jubilæum i 2024.

Dennis Marzec foreslår, at værket opstilles på den nyrenoverede plads foran Lunderskov Station, som ejes af Kolding Kommune. Skulpturen måler omkring 3 x 3 x 3 m og udføres i jern. Placeringen vil være på vejmatrikel 7000r, Skanderup, Lunderskov By, Kolding Kommune. Såfremt Plan og Teknik godkender en placering på den beskrevne plads, vil der blive søgt byggetilladelse og råden over offentlig vej.

Forslaget om placering af skulptur i Lunderskov kommer forud for den kunststrategi for Kolding Kommune, der netop nu er under udarbejdelse. I og med at det er i 2024, at Lunderskov Station fejrer jubilæum, er det dog ikke ønskværdigt for West Station Gallery at udskyde realisering af værket, da værket i så fald ikke vil kunne være en del af jubilæumsfejringen.

Forvaltningens vurdering er, at skulpturen vil give et fint løft til det nyrenoverede område den etableres på.

Nedenfor fremgår en visualisering af, hvordan skulpturen vil fremstå. En vigtig effekt er de skygger, som skulpturen vil kaste, og på den baggrund er der også indregnet en effektiv belysning af skulpturen i det samlede budget. Der arbejdes pt. på hvordan det i praksis bedst realiseres.



*Visualisering af skulptur foran Lunderskov Station*

Såfremt skulpturen realiseres, er forslaget fra Dennis Marzec, at skulpturen overdrages til Kolding Kommune. Det fordrer, at der i regi af Kulturområdet laves aftale om de nærmere forhold vedrørende overdragelse samt vedligehold m.v. Forvaltningen kan oplyse, at det løbende vedligehold kan afholdes inden for eksisterende driftsbudget til kunst, skulpturer og mindesmærker under Kulturpolitikken, såfremt værket realiseres og overdrages til Kolding Kommune.

Det samlede budget for produktion og opstilling af skulptur (kr.):

Post	Finansiering				
	Budget	Henning Have	Drabæks Mølle	BSB Industry	Ikke finansieret
Stålkonstruktion, beregninger, transport og forankring	200.000			150.000	50.000
Støbning, punktfundamter,	75.000	75.000			

belægning og lys

Aflønning af kunster	85.000	50.000	35.000
Samlet budget	360.000		85.000

Dennis Marzec mangler endnu 85.000 kr. for at have fuld finansiering til projektet, og beder Kolding Kommune om at bidrage med det ikke finansierede beløb samt løbende drift af værket.

Forvaltningen kan oplyse, at der ikke er afsat budget til skulpturen under hverken Vej og Parks eller Kulturs budget.

Forvaltningen foreslår, at udvalgene drøfter, om projektet kan støttes økonomisk under forudsætning af, at der kan gives tilladelse til opsætning på den kommunalt ejede plads.

Dennis Marzec har været i dialog med både Lunderskov Lokalråd samt handelsstandsforening, og begge stiller sig positive hvad angår opstilling af skulpturen.



*Model af skulptur til pladsen foran Lunderskov Station*

## **Tilføjelse til sagsfremstilling**

Dennis Marzec fra West Station Gallery har sendt følgende uddybende bemærkninger til ansøgningen, som uddyber hvordan projektet lever op til kriterierne i oplægget til den kommende Strategi for Kunst i det offentlige rum:

### *Lunderskov Univers*

*Lunderskov by har flere vigtige og ikoniske bygninger. Den mest markante er Lunderskov Stationsbygning der fylder 150 år i 2024. Den har være omdrejningspunktet for udviklingen over tid. I tidernes morgen var der 60 ansatte på stationen og 6 bagere og tilsvarende antal slagtere i byen. Nu er bygningen og det ny renoverede torv stadigvæk omdrejningspunktet for borgere der skal med toget til og fra byen. DSB, jernbanen og stationen er centrale dele i byen.*

*Patricia Cancelo (der er en anerkendt og kendt skulptur kunstner fra Spanien) har under hendes studie ophold på WestStationGallery i august skabt en ny serie af Universer med geometriske former. Patricia arbejder primært i jern. Hun sad i sin gyngestol (helt bogstaveligt) og betragtede togene fra stations pakhuis hvor hun arbejdede og så de forbi passerende, observerede togene og fuglene - mens hun udviklede skulpturen "Lunderskov Univers". Denne skulptur - beskriver den bevægelse og det liv der foregår omkring stationen.*

*Et helt univers for sig.*

*Hendes skulptur tager afsæt i bevægelser - bevægelse af mennesker i omkring stationen. Bevægelse af den natur byen ligger i. Bevægelser af Fugle, vind, mennesker og togtrafikken. Al sammen bevægelse der lever sammen i dette lokale univers. Patricias skulptur er konstrueret i jern - ligesom jernbanen er det. De enkelte elementer er bygget op som jernbaneskinne, og disse enkelte elementer spiller naturligt sammen. Jernbanen i Lunderskov består af bevægelser fra mange togretninger der alle mødes i Lunderskov, hvilket Patricia har ladet sig inspirere af.*

*Derfor er det naturligt at skulpturen står på stationspladsen, hvor den er med til at fortælle historien om jernbanen, livet omkring stationsbygningen, og alle de bevægelser der er mellem mennesker og natur.*

*Med respekt for historien og at den mest markante bygning i byen - stationen, fylder 150 år i 2024- ønsker hun, at hylde stationen og samtidig give denne gave til byen.*

*Patricia ønsker at fortælle denne fortælling og hun ønsker at forbipasserende bliver inspireret af de rene minimalistiske linjer, de skygger skulpturen kaster på torvet og bygningen. Hun ønsker at folk kan gå igennem kunstværket, fornemme og mærke dette, og blive et med det. Hun ønsker at skabe inspiration og refleksion med dette kunstværk.*

*Opbakningen til dette kunstværk har været overvældende. Mange lokale borgere har set "Lunderskov Univers" i WestStationGallery's kunststillinger i efteråret 2023. Her har Patricia mødt lokale kunstinteresserede og interessen har været overvældende.*

*Så overvældende at den lokale jernvirksomhed BSB (en af byens største arbejdspladser) har tilbudt at udvikle kunstværket i stor skala, og finansierer hovedparten af kunstværket og i cortén stål. Dermed bliver jernet bindeleddet mellem den lokale jernproduktion, jernbanen, og skulpturen. Dragsbækmølle er også imponeret over projektet og lægger også penge i. De lokale aktører LHHI og Lunderskov lokalråd er alle meget positive.*

Kurator ved Kunstmuseet Trapholt Katrine Stenum Poulsen, har følgende kunstfaglige vurdering af det skitserede projekt:

*Det er Trapholts vurdering, at værket vil være en positiv tilføjelse til området og indgå i spændende dialog med stationsbygningen. Værkets form og ærinde opleves som gennemarbejdet og vellykket, hvorfor jeg vil medgive forvaltningen, at værket vil egne sig til pladsen.*

**Fraværende** Jan Schjerning

## Punkt 19: Solceller ved Højsmose

23/22678

### Resumé

Projektudvikler, Wind Estate A/S, ønsker at etablere et solcelleanlæg ved Højsmose. Et område, der ligger imellem Vonsild og Sjølund.

Projektet indbefatter ca. 200 ha solceller, mens det resterende areal udgøres af ny natur samt et areal til minivandområde, stier og rekreative områder.

Der har været afholdt 4 fællesgrupper, der, 4 dialoggrupper, der med lokale beboere, repræsentanter fra henholdsvis Vonsild og Sjølund Lokalråd, embedsmænd fra kommunes område Miljø, og Grøn omstilling samt Planafdeling, og repræsentanter fra Wind Estate A/S og afholdt 2 borgermøder, der om anlægget, senest den 31. januar 2024, hvor den skitse, som er udarbejdet ved fællesgrupperne, blev præsenteret.

Spørgsmålet er nu, om projektet lever op til VE-principperne, så der er grundlag for at igangsætte en realitetsbehandling af en ansøgning.

### Sagen behandles i

Plan og Teknik.

### Forslag

Kommunaldirektøren foreslår,

at udvalget drøfter den fremlagte skitse,

at udvalget tilkendegiver, at kommunen vil realitetsbehandle en ansøgning om solcelleanlæg på det pågældende areal.

### Beslutning Plan og Teknik den 09-04-2024

Drøftet. Plan og Teknik godkendte, at Kolding Kommune vil realitetsbehandle en ansøgning om solceller med den præcisering, at arealerne syd for Ædisvej og et mindre areal lige vest for Vonsildvej udgøres af projektet af hensyn til ankomsten til Kolding.

### Fraværende:

Jan Schjerning

### Sagsfremstilling

Wind Estate A/S ønsker at etablere et solcelleanlæg ved Højsmose. Et område, der ligger imellem Vonsild og Sjølund.

Den daværende By- og Udviklingsforvaltning (nu By- og Fællesforvaltning) tog initiativ til at etablere en forhøndsdialog med det formål at undersøge de spørgsmål, et sådant projekt kan rejse, vurdere på, hvordan der kan ske en landskabsmæssig tilpasning på arealet samt drøfte, hvilke konkrete fordele projektet vil kunne give tilbage til lokalområdet.

Over 4 dialoggrupper, der har lokale beboere, repræsentanter fra henholdsvis Vonsild og Sjølund Lokalråd, embedsmænd fra kommunes område Miljø, og Grøn omstilling samt Planafdeling, og repræsentanter fra Wind Estate A/S deltaget og arbejdet med disse spørgsmål.

Den 31. januar 2024 blev den skitse, som dialoggruppen har arbejdet med, præsenteret på et lokalt informationsmøde i Sjølund Multiarena. Til mødet blev 1.437 direkte invitationer sendt ud til beboere/ejere samt virksomheder i henholdsvis nabolområdet samt nærmest berørte områder af Vonsild og Sjølund. Mødet var åbent for alle, også for dem, der ikke modtog en invitation direkte.

Wind Estate A/S fremlagde projektskitser og deres planer for, hvad projektet vil kunne give tilbage til lokalområdet. Den endelige udformning vil i givet fald ske i lokalplanprocessen, hvis udvalget beslutter, at der kan indsendes en ansøgning.

Å

### Området

Anlægget ønskes placeret ved Sjællandvej og Koldingvej, som ligger syd for Vonsild, nord for Sjælland samt øst for motorvejen E45. På nedenstående kort ses projektområdet (sort markering). Heraf ønskes ca. 200 ha udlagt til egentlige byggefelter.

Å

Området ligger i landzone og anvendes pt. til landbrugsformål. Nærmeste byområde er Vonsild med en afstand på ca. 800 meter.

Å



### Oversigtskort

Å

### Projektet

I området er det ønsket at placere et sydvendt VE-anlæg baseret på solenergi, som kan producere ca. 200 MW.

Å

Solenergianlægget placeres inden for ca. 11 byggefelter, som er disponeret under hensyntagen til naturen i området. Det gælder både de beskyttede engområder, søer og biologiske korridorer, hvor dyrelivet kan bevæge sig frit.

Å



Byggefelterne

De enkelte byggefelter afgrænses visuelt af et tæt beplantningsbånd med en bredde på 5-10 meter. Dette beplantningsbånd vil, efter nogle vækstsæsoner, skjule anlægget, så det ikke er synligt for naboer og forbigående.

På indersiden af beplantningsbånderne vil der ikke blive etableret et trædhegn rundt om byggefelterne. Af sikkerhedsmæssige hensyn vil der rundt om transformatorstationerne blive opsat et trædhegn.

Højsmose Energi park  
Randbeplantning ved solceller



Princip for randbeplantning med sølle rækker træer – vinter. Randbeplantningen der tegnet som en del af solcelleanlægget vil bestå af en blanding af både løvklædte og nåletræer, for dermed at sikre en afbalanceret effekt i vinterperioden. Randbeplantninger er vist som ubokkede træer, efter ca. 5-8 vækstsæsoner.



Princip for randbeplantning med sølle rækker træer – sommer. Randbeplantningen der tegnet som en del af solcelleanlægget vil bestå af en blanding af både løvklædte og nåletræer, hvilket sikrer maksimal afbalanceret effekt i sommerperioden. Randbeplantninger er vist som ubokkede træer, efter ca. 5-8 vækstsæsoner.

Randbeplantning  
Å  
Rekreative tiltag



### *Cykelsti*

Wind Estate kan som virksomhed ikke etablere en cykelsti, men vil afsætte areal til en cykelsti langs Sjølundvej på Wind Estates arealer.

Å

### *Hvad kommer tilbage til lokalområdet*

Ud over de rekreative tiltag i området, som etableres sammen med projektet, vil der være nogle økonomiske kompensationer for lokalområdet, som betales af projektudvikleren.

Å

Wind Estate A/S opretter en fond, hvori der afsættes 1,5 mio. kr. som engangsbeløb til både Vonsild Lokalråd og Sjølund Lokalråd. Midlerne heri skal være til almenyttige formål og lokalrådene skal bestemme styringen af midlerne.

Å

I solcelleparkens levetid vil der blive afsat yderligere 50.000 kr. årligt til hvert lokalråd.

Å

### *Grøn pulje*

Opstillere af vedvarende energianlæg skal indbetale til en lovpligtig grøn pulje, som kommunerne administrerer. Der skal indbetales 125.000 kr. pr. MW for solcelleanlæg i forbindelse med, at energianlægget bliver taget i brug. Det bliver til ca. 25 mio. kr. til den grønne pulje.

Å

Den grønne pulje har ikke været driftet i arbejdsgruppen, da præmissen har været, at Wind Estate A/S gennem projektet skal støtte lokalt. Midlerne fra Grøn Pulje kommer også med til projektet, men alle ovenstående tiltag finansieres uden for grøn pulje.

Å

### *Jord og grundvand*

Af hensyn til lodsejernes fremtidige anvendelse af arealerne efter anlæggets levetid samt grundvandet, har Kommunen ved flere lejligheder beskrevet over for udvikler, at en eventuel positiv stillingtagen til projektets realisering vil være baseret på, at udvikler, forinden opstilling, dokumenterer, at de konkrete paneltyper, der anvendes i anlægget, ikke afgiver PFAS-stoffer, der kan udvaskes til jord og grundvand.

Å

Dette bygger på, at anlægget i givet fald vil have paneler med en overflade på mange hektar, og at de sundhedsmæssige kriterier for PFAS-stoffer er meget, meget lave. Ligeledes må det forventes, at der vil blive stillet krav om opsamlingskar og eventuelt olieudskiller i forbindelse med anlæggets transformeranlæg.

## **Bilag**

Højsmose Energipark Projektpræsentation 31.01.24

**Fraværende** Jan Schjerning

## Punkt 20: Grundvandspark Kolding Syd

24/7057

### Resumé

Grundvandspark Kolding Syd, som også omfatter Solcellepark Syd, blev den 4. marts 2024 præsenteret for 280 borgere fra området som en ide og en skitse til et projekt med mange synergier, der understøtter Kolding Byråds vision. Projektet vil kunne beskytte grundvandet i indvindingsområdet til Søndre Vandværk og Vonsild Vandværk. Samlet set vil de 714 ha (ud af de 853 ha) beskytte grundvandet.

Herudover vil der blive produceret vedvarende energi via solceller samt gennemført naturbeskyttelse, etableret ny natur, mere biodiversitet, skovrejsning samt nye rekreative tiltag.

Projektet er et samarbejde mellem Kolding Kommune, Better Energy, TREFOR og Naturstyrelsen.

Projektområdet er ca. 853 ha stort, hvoraf solcelleparken udgør 341 ha i den foreløbige skitse. Det er de 341 ha solceller, der skal finansiere de øvrige indsatser i området.

Der er foreslået naturgenopretning på ca. 108 ha, og på de øvrige 404 ha er der mulighed for biodiversitetstiltag, skovrejsning, rekreative tiltag og andre ideer. Projektet skal udvikles i dialog med borgerne i området.

Projektområdet støder op til Svanemosen, der er ca. 414 ha. I Svanemosen arbejdes der med et klimalavbundsprojekt, som skal stoppe frigivelsen af klimagasser (CO<sub>2</sub>) fra kulstofrig jord og sikre naturgenopretning af den sjældne højpose.

Udvalgte pointer om projektet:

- Af hensyn til grundvandet er der behov for at sikre begrænsninger i landbrugsproduktionen i området uanset, om solcelleprojektet gennemføres eller ej.
- Der er ingen planer om at opstille solcellepaneler i selve Svanemosen eller i umiddelbar nærhed, hvilket heller ikke er en lovgivningsmæssig mulighed.
- Naturstyrelsen arbejder på et klimalavbundsprojekt omkring Svanemosen, men det kan vise sig svært eller umuligt at realisere uden projektet.

Ud over de tiltag, som besluttet etableret i projektet, udløser produktionen af vedvarende energi penge til en Grøn Pulje. Revidering af Loven om fremme af vedvarende energi er i øjeblikket i høring, og den forventes at træde i kraft den 1. juli 2024. Såfremt loven vedtages som forventet, vil det udløse 46 mio. kr., som lokale aktører kan søge om. De nærmere kriterier for ansøgning til puljen fastlægges af Natur, Miljø og Klima. Herudover kommer den specifikke kompensation til lodsejere inden for området og naboer til området.

### Sagen behandles i

Fællesmøde mellem Plan og Teknik og Natur, Miljø og Klima (orientering om sagen)

Plan og Teknik

Natur, Miljø og Klima.

### Forslag

Kommunaldirektøren foreslår,

at forvaltningen bemyndiges til at arbejde videre med projektet og indgå som samarbejdspartner med de 3 øvrige aktører – idet en endelig stillingtagen afventer, at der er sket en nærmere konkretisering og afgrænsning af projektets delelementer samt et nærmere kendskab til den lokale opbakning.

### Beslutning Fællesmøde mellem Plan og Teknik og Natur, Miljø og Klima den 09-04-2024

Drøftet.

Fraværende:

Jonathan Dyring Løvbom

### Beslutning Plan og Teknik den 09-04-2024

Godkendt. By- og Fællesforvaltningen anmodes om, i forbindelse med den videre proces med konkretisering og afgrænsning af projektet, at undersøge og afdække de emner, som blev fremført på fællesmødet mellem Natur, Miljø og Klima og Plan og Teknik den 9. april 2024.

#### **Fraværende:**

Jan Schjerning

## **Beslutning Natur, Miljø og Klima den 10-04-2024**

Godkendt. By- og Fællesforvaltningen anmodes om, i forbindelse med den videre proces med konkretisering og afgrænsning af projektet, at undersøge og afdække de emner, som blev fremført på fællesmødet mellem Natur, Miljø og Klima og Plan og Teknik den 9. april 2024, herunder forurening med tungmetaller.

### **Sagsfremstilling**

Grundvandspark Kolding Syd, Solcellepark Syd, blev præsenteret på et borgermøde den 4. marts 2024 med deltagelse af ca. 280 borgere fra området.

Projektet står på tre ben, som alle er afhængige af hinanden, og i særdeleshed afhænger af muligheden for at få ekstern finansiering tilvejebragt. En finansiering, som kan tilvejebringes igennem realisering af det vedvarende energianlæg med solceller.

Herunder en kort opsummering af de forskellige elementer i projektet.

#### Grundvandsbeskyttelse:

##### *Grundvandsmagasiner og vandkvalitet ved Søndre Vandværk og Vonsild Vandværk*

Både Søndre Vandværk (TREFOR Vand) og Vonsild Vandværk ligger inden for projektområdet.

Grundet fund af Desphenyl-Chloridazon (DPC) i flere borer, har TREFOR Vand netop fået tilladelse af Byrådet til udvidet vandbehandling (kulfiltrering) for at fjerne det uønskede stof fra drikkevandet. Der er givet en midlertidig tilladelse på 5 år. I tilladelsen er der stillet vilkår om, at der samtidig skal udarbejdes en handleplan og udføres tiltag til grundvandsbeskyttelse inden for indvindingsoplandet. Der er således behov for at sikre begrænsninger i landbrugsproduktionen i området, uanset om solcelleprojektet gennemføres eller ej. Dette vil være i form af reduceret forbrug af kvælstof, sprøjtemidler og øvrige miljøfremmede stoffer, der udgør en risiko for at forurene grundvandsmagasinerne.

I Kolding Kommune er Søndre Vandværk det andet største vandværk, og det er derfor væsentligt at få vandværkets indvindingsopland beskyttet bedst muligt, så den nuværende og fremtidige grundvandsressource sikres bedst muligt. Vonsild Vandværk er et af kommunens andre større vandværker, som ligeledes vil opnå en grundvandsbeskyttende effekt, hvis projektet realiseres.

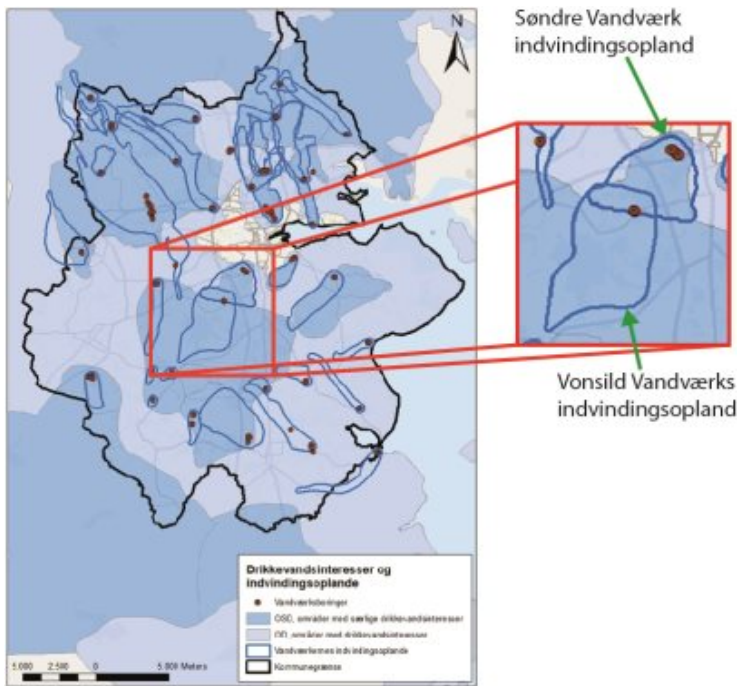
Drikkevandsinteresser og indvindingsoplande er udpeget af Miljøstyrelsen som ”områder med særlige drikkevandsinteresser” (OSD), områder med drikkevandsinteresser (OD) samt indvindingsoplande til almene vandværker (>9 tilsluttede forbrugere). Se figur 1.

På forstørrelsen i figur 1 ses indvindingsoplandene til henholdsvis Søndre Vandværk og Vonsild Vandværk, som ligger inden for interesseområdet.

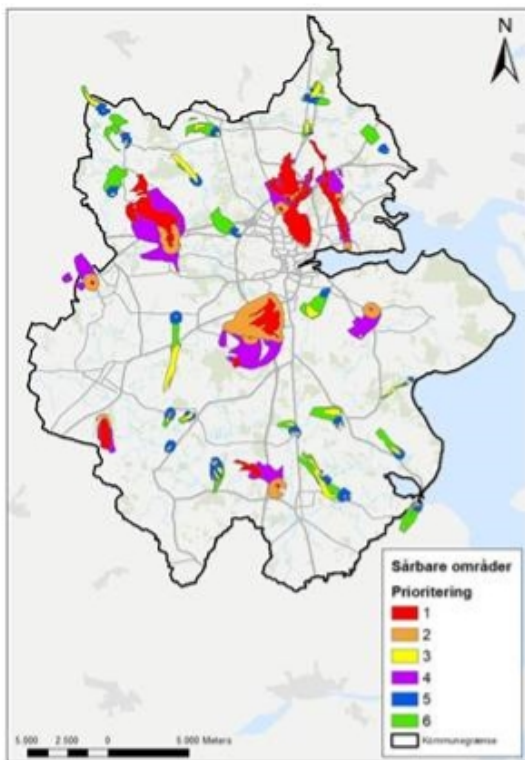
Indenfor de almene vandværkers indvindingsoplande har Kommunen foretaget en udpegning af de mest sårbare områder i forhold til nedsivning af forurenende stoffer – herunder nitrat og miljøfremmede stoffer. Se sårbarhedskort på figur 2. Miljøstyrelsens udpegninger ligger til grund for kommunens sårbarhedskort.

TREFORs Søndre Vandværk er kommunens andenstørste vandværk, som har en indvindingstilladelse på 850.000 m<sup>3</sup>/år. Det er derfor vigtigt at beskytte grundvandet, idet mange forbrugere får vand fra dette vandværk. Forvaltningen vurderer, at det ikke er muligt at flytte et kildefelt i den størrelsesorden til en ny placering uden uacceptabel påvirkning af det omgivende miljø og væsentligt forøgede omkostninger for forbrugerne. En løsning i forhold til grundvandsbeskyttelse kan være at tage jordene ud af intensiv landbrugsdrift, hvilket solcelleparken kan være med til at finansiere.

Formålet med sårbarhedskortet er at få et overblik over, hvor grundvandsbeskyttelse vil have størst effekt i forhold til den nuværende og fremtidige drikkevandsressource. Samtidig kan sårbarhedskortet anvendes til at skabe synergier med andre formål, som f.eks. skovrejsning, udlægning af ny natur, dyrkningsaftaler, opkøb af jord, opstilling af solceller m.v. Oversigten kan bl.a. benyttes af de almene vandværker, som ønsker at supplere BNBO-indsatsen samt indsatserne beskrevet i indsatsplaner for grundvandsbeskyttelse med yderligere grundvandsbeskyttelse.



Figur 1 - Drikkevandsinteresser og indvindingsoplande



Figur 2 – Sårbare områder

Klima, natur og biodiversitet:

#### *Klimalavbundsprojekt Svanemosen*

Sydvest for området ligger Svanemosen, som er et internationalt beskyttet Natura2000 område, og dermed omfattet af en forpligtende Natura2000 handleplan. I Svanemosen arbejdes der med et klimalavbundsprojekt, som skal stoppe frigivelsen af klimagasser (CO<sub>2</sub>) fra kulstofrig jord og sikre naturgenopretning af den sjældne højmoser.

Svanemosen er en af de få tilbageværende højmoser i Østjylland. Naturstyrelsen har i over 15 år prøvet at finde midler til at forbedre vandstandsforholdene i Svanemosen. Det er nu muligt under klimalavbundsordningen, men det kan vise sig at blive svært eller umuligt at realisere uden Grundvandsparken Kolding Syd. Dette projekt skaber nemlig langt bedre mulighed for at imødekomme lodsejerne og sikre helheds løsninger for dem.

### *Kolding Kommunes Klimahandleplan*

I Kolding Kommunes klimahandleplan er der besluttet en målsætning om at udtage omkring 900 ha kulstofrig jord inden 2030. Det vil klimalavbundsprojektet ved Svanemosen bidrage væsentligt til.

Et andet af virkemidlerne i planen er skovrejsning, som binder CO<sub>2</sub> i træer og byggematerialer og giver nye naturoplevelser og skaber mere natur. Dette element indgår som en integreret del i det foreslåede solcelleprojekt. Kolding Kommune har i klimahandleplanen et mål om 700 ha skovrejsning frem mod 2030.

### *Kolding Kommunes Biodiversitetsstrategi*

Kolding Kommune har desuden en biodiversitetsstrategi, som har til mål at etablere 2.800 ha ny natur frem mod 2030.

Ovenstående indsatser skal delvist realiseres inden for Svanemosen og delvist realiseres inden for det øvrige område – der, hvor der ikke afsættes byggefelter til solceller.

For at dette kan realiseres, vil det blandt andet kræve, at landbrugsjord tages ud af drift, hvor det er muligt. For at tage landbrugsjord ud af drift, kræver det opkøb af arealer eller alternativt en kompensation for dyrkningstab.

### *Rekreative muligheder*

Endelig vil området kunne bidrage med rekreative muligheder, da der vil blive etableret grønne korridorer med stisystemer, således at det bliver muligt at færdes i hele området. Dette vil ikke mindst være attraktivt for både de eksisterende og de kommende boligområder i Vonsild.

### *Produktion af vedvarende energi via solceller*

Dette element er væsentligt for, at Kolding kommune kan bidrage til produktion af vedvarende strøm i Danmark. Projektet kan bidrage med cirka 310 MW produktion af vedvarende energi og dermed dække svarende til 50 % af Kolding kommunes nuværende strømforbrug. Sammen med de øvrige projekter, der er under anlæg og planlægning, kan der blive realiseret op til 1.200 MW vedvarende energiproduktion. Dette er langt over målet i Klimaplanen på 50 %, men set i forhold til den udvikling, der er omkring produktion af vedvarende energi på land, samt behovet for strøm til direkte forbrug og til PTX-anlæg i fremtiden, vil denne produktion være et væsentligt bidrag, men sandsynligvis ikke engang være nok til at leve op til Kolding Kommunes forventede bidrag i fremtiden. Elforbruget forventes at blive 5-doblet frem mod 2050, når der indregnes behov for strøm til PTX, så Kolding kommune skal også sætte mere vedvarende energi op, hvis vi vil bidrage til vores del på den lange bane.

Det er væsentligt at bemærke, at der ikke planlægges opstillet solcellepaneler i selve Svanemosen eller i umiddelbar nærhed, hvilket heller ikke er en lovgivningsmæssig mulighed.

### *Økonomi*

Finansieringen af projektet kommer fra Better Energy, der både skal bidrage økonomisk ud fra lovgivningen på området, men også vil bidrage frivilligt for at fremme projektet. Det betyder reelt, at Kolding Kommune kan få finansieret grundvandsbeskyttelsen og natur/ biodiversitetstiltag foruden et bidrag til produktionen af vedvarende energi. En finansiering i en størrelsesorden, som det ikke vurderes realistisk at opnå andetsteds.

Berørte lodsejere kompenseres økonomisk enten i form af opkøb eller i form af værditabsordninger. Forvaltningen har kendskab til, at Better Energy allerede har haft kontakt til en del af lodsejerne i området, og en stor del af dem har tilkendegivet, at de er positive i forhold til at afgive jord til projektet. Ud over dette vil projektet udløse en grøn pulje, som hele lokalområdet kan søge. Udmøntningen af den grønne pulje skal besluttes i udvalget Natur, Miljø og Klima. Projektet vil udløse cirka 46 mio. kr. til lokalområdet. Udgangspunktet er, at puljens rammer er meget vide, og mulighederne er mange. Denne økonomi vil ikke nødvendigvis kun komme de tætteste naboer til gavn, men hele lokalområdet.

### *Tidsplan*

Såfremt udvalgene beslutter, at forvaltningen skal gå videre med projektet, vil der blive nedsat en lokal dialoggruppe bestående af borgere, der skal repræsentere lokalområdet i dialogen med Kolding Kommune og i dialogen med Better Energy om den endelige udformning af projektet. Cirka 20 borgere har budt sig til i forhold til at bidrage til en dialoggruppe. Den endelige bemanding af gruppen besluttes, såfremt udvalgene vælger at gå videre med projektet.

Når gruppen er nedsat, vil der være en række møder i to spor:

Spor 1 - Lokale hensyn i selve planlægningen.

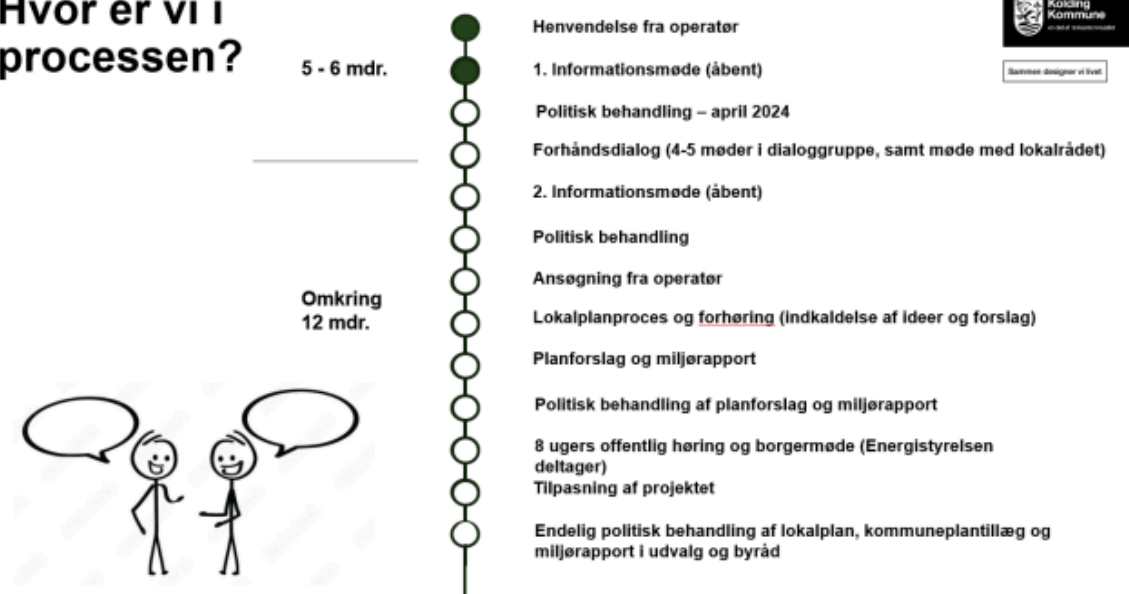
Er der f.eks. særlige ønsker til stisystemer, rekreative faciliteter, beplantning, særlige arealer m.v. Gruppen vil desuden bidrage med vigtig viden om lokale forhold, som med fordel kan komme i spil i projektet.

Spor 2 - Forhandlingen med Better Energy.

Denne forhandling foregår alene mellem lokalsamfundet og Better Energy. I samarbejdet vil Kolding Kommune dog have en rolle i at kvalificere eventuelle aftaler med henblik på at sikre realiserbarheden.

Ved udgangen af 2024 kan den egentlige igangsætning af planlægningen igangsættes. På dette tidspunkt overgår projektet fra udvalget Natur, Miljø og Klima til udvalget Plan og Teknik.

## Hvor er vi i processen?



Figur 3.

## Ophæng til politikker, strategier m.m.

Indsatsen har ophæng i følgende:

- Natur, Miljø og Klimas politiske program, hvor alle indsatser er i spil, dog særligt indsatserne: Et klima i balance, Mere plads til natur og naturoplevelser og Vores fælles drikkevand.
- Kolding Kommunes Klimahandleplan.
- Kolding Kommunes Biodiversitetsstrategi.
- Kolding Kommunes Vandforsynings- og grundvandsbeskyttelsesplan.
- Plan og Tekniks politiske program for bæredygtig udvikling.

## Bilag

Bilag 1 - Grundvand

Bilag 2 - Natur og biodiversitet

Præsentation på fællesmødet NMK/PT 09.04.2024

**Fraværende** Jan Schjerning

# Punkt 21: Prioritering af vedvarende energi projekter

22/3127

## Resumé

Kolding Kommune modtager løbende henvendelser fra udviklere, der ønsker at etablere energiparker i Kolding kommune. Ressourceforbruget med at behandle disse sager er stort - både i forhold til det planlægningsmæssige og det myndighedsmæssige, men også fordi projekterne fordrer et højt niveau af samarbejde og samskabelse med lokalområderne.

For at kunne realisere projekterne i et tilfredsstillende tempo, foreslår By- og Fællesforvaltningen, at der - ud over de 7 projekter, der allerede er sat i gang - ikke tages flere projekter ind før 2026.

## Sagen behandles i

Fællesmøde mellem Plan og Teknik og Natur, Miljø og Klima (orientering om sagen)

Plan og Teknik

Natur, Miljø og Klima.

## Forslag

Kommunaldirektøren foreslår,

at udvalget godkender processen for igangsætning af nye vedvarende energianlæg.

## Beslutning Fællesmøde mellem Plan og Teknik og Natur, Miljø og Klima den 09-04-2024

Drøftet.

### Fraværende:

Jonathan Dyring Løvbom

## Beslutning Plan og Teknik den 09-04-2024

Et flertal i Plan og Teknik (udvalget med undtagelse af Birgitte Munk Grunnet (A), Hamlaoui Bahloul (A) og Filip Bekic Bladt (A)) besluttede, at der som udgangspunkt - og med baggrund i ressourcesituationen - ikke igangsættes yderligere VE-projekter i 2024 og 2025. Hvis nogen af de igangværende projekter stopper, kan det vurderes, om der skal igangsættes yderligere.

Et mindretal (Birgitte Munk Grunnet (A), Hamlaoui Bahloul (A) og Filip Bekic Bladt (A)) ønsker at fortsætte afsøgning og igangsætning af VE-projekter.

### Fraværende:

Jan Schjerning

## Beslutning Natur, Miljø og Klima den 10-04-2024

Et flertal i Natur, Miljø og Klima (udvalget med undtagelse af Filip Bekic Bladt (A)) besluttede, at der som udgangspunkt - og med baggrund i ressourcesituationen - ikke igangsættes yderligere VE-projekter i 2024 og 2025. Hvis nogen af de igangværende projekter stopper, kan det vurderes, om der skal igangsættes yderligere.

Et mindretal (Filip Bekic Bladt (A)) ønsker at fortsætte afsøgning og igangsætning af VE-projekter.

## Sagsfremstilling

Etablering af vedvarende energianlæg i Danmark har fået stor politisk bevågenhed, der er både lokale og nationale målsætninger, og udviklerne/investorerne er parate. Det gør, at Kolding Kommune får en række henvendelser fra udviklere, der ønsker at etablere vedvarende energianlæg eller energiparker i Kolding kommune.

Når et vedvarende energiprojekt kommer "ind ad døren" til forvaltningen, aktiveres Kolding Modellen, som betyder at projektet gennemløber en række processer, som starter med tidlig dialog med lodsejere og dernæst med borgere i et større område nær energianlægget. Dernæst tages der politisk stilling til igangsætning af projektet.

Pr. 1. marts 2024 er der 2 projekter under etablering og 5 projekter er i proces med lokalplan. Når et projekt godkendes til igangsættelse af udvalget, går arbejdet med en lokalplan og dertil hørende myndighedsgodkendelser i gang. Dette er et tungt arbejde, og tager et stort ressourcetræk både hos medarbejdere i Planafdelingen og i Miljø og Grøn Omstilling.

Sammenholdt med de øvrige store projekter, som forvaltningen ser ind i de kommende år (blandt andet klimatilpasningsprojekter og Marina City) er det forvaltningens vurdering, at der kan behandles 2 vedvarende energiprojekter årligt.

De allerede ansøgte projekter vil (inkl. Grundvandspark Svanemosen, solcellepark syd) såfremt de alle realiseres, producere ca. 1.200 MW, hvilket overstiger de nuværende fremskrivninger for strømforbrug i Kolding kommune – dog ekskl. behov for levering til PTX-anlæg.

På baggrund af det store ressourcetræk, der er forbundet med at gennemføre vedvarende energiprojekter, foreslår forvaltningen derfor at afvise igangsætning af nye projekter i resten af 2024 og i 2025. Det foreslås at der i første kvartal af 2026 laves en fornyet status over hvilke projekter, der er under realisering og status på målopfyldelsen. På baggrund af dette kan det besluttes atter at tage nye projekter ind fra 2026 eller 2027.

**Fraværende** Jan Schjerning

# **Punkt 22: Ansøgning om anlægsbevilling vedr. p.nr. 5276 Nedrivning 2024, landsbyfornyelsesramme 2022 af ejendommene Dons Byvej 57, Hedevej 118, 124, 134 og 159**

08/6696

## **Resumé**

Der søges om anlægsbevilling vedr. p.nr. 5276 Nedrivning 2024, landsbyfornyelsesramme 2022, af ejendommene Dons Byvej 57, Hedevej 118, 124, 134 og 159.

Nedrivning af ejendomme Dons Byvej 57, Hedevej 118, 124, 134 og 159, som er beliggende i det åbne land, hvor Kolding Kommune i de kommende år forventes at byudvikle et erhvervsområde. Den nuværende bebyggelse skal fjernes, for at områderne efter vedtagelsen af den nye planlægning kan realiseres.

Projektet finansieres af statslige midler til nedrivning af ejendomme samt p. nr. 4849 – Køb af jord og bygninger.

Der er ikke afledt drift.

## **Sagen behandles i**

Plan og Teknik  
Økonomi og Strategi  
Byrådet.

## **Forslag**

Kommunaldirektøren foreslår,

at bevillingsansøgningen imødekommes.

## **Beslutning Plan og Teknik den 09-04-2024**

Forslaget indstilles til godkendelse.

### **Fraværende:**

Jan Schjerning

## **Sagsfremstilling**

På Plan og Teknics møde den 27. februar 2024 blev det vedtaget, at By- og Fællesforvaltningen bemyndiges til at tildele restsummen fra de statslige landsbyfornyelsesramme 2022 til nedrivning af tidligere ejendomme med boliger på ejendomme beliggende i de kommende byudviklingsområder. Ved at allokere restmidlerne til de kommende nedrivninger sikres disse opgaver en bedre økonomi.

Der er en refusionsprocent på 60 %.

Projektet vedrører ejendommene Dons Byvej 57, Hedevej 118, 124, 134 og 159.

Finansieringen af nedrivningen bliver sikret gennem de statslige landsbyfornyelsesrammer fra 2022 på 914.000 kr. Denne finansiering benyttes til at dække en del af omkostningerne. Resten af midlerne vil blive taget fra rammen til køb af jord og ejendomme.



*Ejendommenes beliggenhed i det kommende erhvervsområde nord for Højvangen*

*Ansøgningens bevillingsmæssige forudsætninger*

Anlægsbevilling, beløb i 1.000 kr.:

Beskrivelse	Udgift	Indtægt
Anlægsbevilling	1.670	-914

Fordeling af rådighedsbeløb, beløb i 1.000 kr.:

År	Udgift	Indtægt
2024	1.348	-740
2025	322	-174
I alt	1.670	-914

*Ansøgningens finansiering*

Projektet er delvist udgiftsneutralt og finansieres af midler på 914.000 kr. hvor indtægten kommer fra den statslige ramme for byfornyelsesmidler til nedrivning. Restfinansieringen er midler fra p.nr. 4849 – Køb af jord og bygninger (756.000 kr.). Nettoudgiften kan iht. Bekendtgørelsen om kommunernes låntagning og meddelelse af garantier lånefinansieres med 95%.

Der er ikke afledt drift.

**Bemærkninger fra Koncernøkonomi**

Der er ikke yderligere bemærkninger til punktet.

**Fraværende** Jan Schjerning

# Punkt 23: Ansøgning om tillæg til anlægsbevilling vedr. p.nr. 4904 - Almind Hule, cykelsti

22/25017

## Resumé

Der søges om tillæg til anlægsbevilling vedr. p.nr. 4904 - Almind Hule, cykelsti.

Projektet har til formål at sikre øget tryghed for cyklister til/fra skole, men også for andre, der færdes i området såvel gående som bilister.

## Sagen behandles i

Plan og Teknik  
Økonomi og Strategi  
Byrådet.

## Forslag

Kommunaldirektøren foreslår,

at bevillingsansøgningen imødekommes,

at afledt drift finansieres som anført i sagsfremstillingen.

## Beslutning Plan og Teknik den 09-04-2024

Forslaget indstilles til godkendelse.

### Fraværende:

Jan Schjerning

## Sagsfremstilling

Almind Hule, som er en vigtig skolevej for børn til Alminde-Viuf Fællesskole, er i dag forsynet med en fællessti i vestsiden, mens cyklister i modsatte side må nøjes med en smal cykelbane.

Der blev oprindeligt afsat midler til projektet i budget 2018. Projektet blev sidenhen udskudt for at sikre koordinering med BlueKoldings planer om renovering af ledninger i Almind.

Projektet er blevet projekteret, hvilket viste, at der var økonomiske udfordringer, hvorfor der ved budgetvedtagelsen for 2024 blev afsat yderligere midler til projektet.

Da kørebanen er meget smal (5 m), sker det ofte, at specielt store køretøjer kommer meget tæt på eller kører ind over cykelbanen, når de skal passere modkørende. Dette medfører utryghed blandt de cyklende skolebørn ned mod skolen, hvilket igen resulterer i, at nogle børn vælger at cykle mod trafikken på stien i vestsiden, hvilket her skaber utryghed og farlige situationer.

Der lægges derfor op til at etablere en egentlig cykelsti i østsiden i kombination med en udvidelse af kørebanen til 5,5 m. De eksisterende fartdæmpere, i form af små heller, erstattes af nye sideheller, som skal nedsætte farten for de biler, der kører ned ad bakken.

På grund af de særlige terrænforhold bliver projektet relativt bekosteligt.

Den forventede effekt ved projektets gennemførelse er, at der skabes øget tryghed for cyklister til/fra skole, men også for andre, der færdes i området såvel gående som bilister.

Nedenfor er kort med oversigt over strækningen (markeret med orange).



### *Ansøgningens bevillingsmæssige forudsætninger*

Anlægsbevilling, beløb i 1.000 kr.:

Beskrivelse	Udgift	Indtægt
Nødvendig anlægsbevilling	5.915	0
Nuværende anlægsbevilling	250	0
Tillæg til anlægsbevilling	5.665	0

### *Ansøgningens finansiering:*

Tillægsbevillingen finansieres af det allerede afsatte rådighedsbeløb i 2024 til p.nr. 4904 - Almind Hule, cykelsti.

Den afledte drift indgik i budgetforliget for 2024 og er indregnet i budget 2024 og fremefter.

### **Bemærkninger fra Koncernøkonomi**

Der er ikke yderligere bemærkninger til punktet.

**Fraværende** Jan Schjerning

# Punkt 24: Orientering om Anlægsregnskaber for 2023 for Plan og Teknik. Igangværende og afsluttede anlægsprojekter over 2 mio. kr.

24/1770

## Resumé

Orientering om anlægsregnskaber 2023 for igangværende og afsluttede anlægsprojekter på over 2 mio. kr. for Plan og Teknik.

## Sagen behandles i

Plan og Teknik  
samlet sag til Økonomi og Strategi  
Byrådet.

## Forslag

Kommunaldirektøren foreslår,

at orienteringen om anlægsregnskaberne for igangværende anlægsprojekter over 2 mio. kr. og afsluttede anlægsprojekter over 2 mio. kr. tages til efterretning.

## Beslutning Plan og Teknik den 09-04-2024

Godkendt.

### Fraværende:

Jan Schjerning

## Sagsfremstilling

Ifølge Budget og Regnskabssystemet for kommuner skal der for anlægsprojekter, hvor bruttoudgiften er over 2 mio. kr., aflægges et anlægsregnskab, som Byrådet skal godkende. Byrådet skal ikke godkende anlægsprojekter, hvor bruttoudgiften er under 2 mio. kr.

Anlægsregnskaber 2023 for igangværende og afsluttede anlægsprojekter, hvor bruttoudgifter overstiger 2 mio. kr., fremsendes til orientering.

Anlægsregnskaberne udviser følgende:

Igangværende projekter over 2 mio. kr. (i 1.000 kr.)

	Rådighedsbeløb 2023	Forbrug 2023	Total bevilling*	Total forbrug
Totale indtægter	-5.144	-4.041	-116.410	-20.956
Totale udgifter	63.608	62.066	1.116.148	670.983

\* bevillingen er flerårig

Afsluttede projekter over 2 mio. kr. (i 1.000 kr.)

	Rådighedsbeløb 2023	Forbrug 2023	Total bevilling*	Total forbrug
Totale indtægter	0	0	-200	-274
Totale udgifter	1.807	2.127	97.000	96.361

\* bevillingen er flerårig

De enkelte anlægsregnskaber forefindes i vedlagte bilag.

## Bilag

Anlægsregnskaber 2023 Plan og Teknik

**Fraværende** Jan Schjerning

# Punkt 25: Budgetopfølgning pr. 29. februar 2024 for Plan og Teknik

24/5979

## Resumé

Der fremsendes en budgetopfølgning pr. 29. februar 2024 for Plan og Teknik vedrørende Vej- og Parkpolitik, Forsyningspolitik og Ejendoms- og Boligpolitik.

For Vej- og Parkpolitik forventes der at kunne overføres 3 mio. kr. For Forsyningspolitik forventes der at kunne overføres som minimum 13,7 mio. kr. For Ejendoms- og Boligpolitik forventes regnskabsresultatet at balancere.

## Sagen behandles i

Plan og Teknik.

## Forslag

Kommunaldirektøren foreslår,

at budgetopfølgningen pr. 29. februar 2024 tages til efterretning.

## Beslutning Plan og Teknik den 09-04-2024

Godkendt.

### Fraværende:

Jan Schjerning

## Sagsfremstilling

Budgettet fastsætter rammerne for områdets forvaltning af kommunens midler. Der udarbejdes kvartalsvis opfølgning på udviklingen i serviceudgifterne, som forelægges Plan og Teknik.

Opfølgningen fokuserer på områdets forbrug holdt op imod budgettet samt det skønnede års forbrug.

Sideløbende udarbejdes bevillingskorrektioner til Økonomi og Strategi samt Byrådet for perioden. Heri forelægges der eventuelle ændringer i bevillinger til godkendelse.

I nedenstående tabeller er budgettet og det forventede forbrug specificeret. Opfølgningen viser, at der pr. 29. februar forventes en overførsel til 2025 på 3 mio. kr. vedr. Vej- og Parkpolitik. For Forsyningspolitik forventes der at kunne overføres som minimum 13,7 mio. kr. i form af klimaplanmidler til kommende investeringer, overførslen er medtaget i dagsordenspunktet ”Bevillingskorrektioner pr. 31. marts 2024 for Plan og Teknik”. Derudover kan der opstå yderligere overførsler alt efter niveauet for reinvesteringer, som endnu ikke er kendt. For Ejendoms- og Boligpolitik forventes regnskabsresultatet at balancere.

### Vej- og Parkpolitik

Budgetområde	Korrigeret budget i 1.000 kr.	Forbrug i 1.000 kr.	Forbrugs-%	Forventet årsforbrug i 1.000 kr.	Forventet mer-/mindre-forbrug	Note
Grønne områder inkl. skove og strande	14.815	1.182	8	14.815	0	
Tværgående vejformål	6.500	1.352	21	6.500	0	
Entreprenørafdelingen (maskiner, lønninger, arbejde for andre, driftsbygninger)	764	3.405	446	764	0	1
Administration (Anlæg og Drift)	21.699	4.045	19	21.699	0	

området)

Parkering	-3.366	143	-4	-3.366	0	2
Vedligeholdelse af belægninger, broer, tunneller og p-arealer + leje af p-arealer	18.144	1.942	11	18.144	0	
Rabatter, afvanding, renhold og graffiti fjernelse	27.730	2.935	11	27.730	0	
Vejbelysning + julebelysning	9.640	1.138	12	9.640	0	
Færdselsregulerende og sikkerhedsfremmende foranstaltninger	4.445	868	20	4.445	0	
Fornyelse af belægninger	37.565	-12	0	37.565	0	
Vinterdrift	11.302	6.184	55	11.302	0	
Busdrift	61.214	17.149	28	58.214	3.000	3
Lufthavn og jernbane	2.807	0	0	2.807	0	
Rengøring	-2	-663	33.159	-2	0	4
I alt	213.257	39.668	19	210.257	3.000	

#### Note 1 Entreprenørafdelingen

Der er tidsforskydninger mellem udgifter og indtægter.

#### Note 2 Parkering

Der er tidsforskydninger mellem udgifter og indtægter.

#### Note 3 Busdrift

3. budgetopfølgning 2023 fra Sydtrafik viser, at der er der betalt ca. 3 mio. kr. for meget i acotobidrag for 2023. Såfremt regnskabsresultatet 2023 bliver som forudsagt ved 3. budgetopfølgning, vil der komme en tilbagebetaling i 2024. Beløbet bliver i området, idet der ofte er udsving på området. Dvs. det acotobeløb der betales for 2024, hvis det ikke dækker behovet, så vil der komme en ekstraopkrævning i 2025, som de 3 mio. kr. forhåbentlig kan inddække.

#### Note 4 Rengøring

Der er tidsforskydninger mellem udgifter og indtægter.

Generelt for de øvrige områder, så er forventningen på nuværende tidspunkt at budgetterne bliver anvendt fuldt ud.

#### Forsyningspolitik, udgifter

	Korrigeret budget i 1.000 kr.	Forbrug i 1.000 kr.	Forbrugs-%	Forventet årsforbrug i 1.000 kr.	Forventet mer-/mindre-forbrug	Note
Fælles formål	35.694	4.448	12	18.394	17.300	1
Dagrenovation/restaffald	49.027	4.285	9	49.027	0	
Storskrald	2.131	243	11	2.131	0	

Glas, papir og pap	11.662	927	8	11.662	0
Farligt affald	6.018	491	8	6.018	0
Genbrugsstationer	46.311	3.576	8	46.311	0
Øvrige ordninger	6.727	522	8	6.727	0
Indsamling af erhvervsaffald	92	-		92	0
Tjenestemænd	1.815	193	11	1.815	0
I alt	159.477	14.685	9	142.177	17.300

#### Note 1 Fælles formål

I driftsbudgettet 2024 indgår henlagte klimaplansmidler på ca. 13,7 mio. kr. Disse forventes overført, da de indgår i finansieringen af den kommende indfasning af de 10 fraktioner ved husstanden.

#### Forsyningspolitik, indtægter

Budgetområde	Korrigeret budget i 1.000 kr.	Forbrug i 1.000 kr.	Forbrugs-%	Forventet årsforbrug i 1.000 kr.	Forventet mer-/mindreforbrug	Note
Fælles formål	-32.515	-15.890	49	-32.515	0	
Dagrenovation/restaffald	-50.340	-24.890	49	-50.340	0	
Storskrald	-2.536	-1.270	50	-2.536	0	
Glas, papir og pap	-11.866	-5.760	49	-11.866	0	
Farligt affald	-6.667	-3.319	50	-6.667	0	
Genbrugsstationer	-48.235	-22.721	47	-48.235	0	
Øvrige ordninger	-7.701	-3.865	50	-7.701	0	
Indsamling af erhvervsaffald	-92	-		-92	0	
I alt	-159.952	-77.716	49	-159.952	0	1

#### Note 1 Indtægter total

Størstedelen af indtægterne i form af renovationsbidrag opkræves 2 gange årligt. Rate nr. 1 er opkrævet, hvilket er baggrunden for den høje forbrugsprocent.

#### Ejendoms- og Boligpolitik

Budgetområde	Korrigeret budget i 1.000 kr.	Forbrug i 1.000 kr.	Forbrugs-%	Forventet årsforbrug i 1.000 kr.	Forventet mer-/mindreforbrug	Note
Driftssikring af boligbyggeri	2.501	0	0	2.501	0	1
StudentKolding	17	36	212	17	0	
Intern Byg	-264	210	-79	-264	0	2
Stormflod bygninger	0	92	0	?	?	3

I alt	2.254	246	11	2.254	0
-------	-------	-----	----	-------	---

#### Note 1 Driftssikring af boligbyggeri

Udgifterne forventes primært at komme i juli og december.

#### Note 2 Intern Byg

Dækker fællesomkostninger og indtægter for Servicesektionen under Intern Byg, hvorfor der vil være forskydninger mellem udgifter og indtægter.

#### Note 3 Stormflod bygninger

I december 2023 besluttede Byrådet at afsætte et rammebeløb til stormflodsudgifter. Det afsatte budget blev ikke umiddelbart anvendt, og restbudgettet fra 2023 afventer eventuel overførsel til 2024. Der er endnu ikke lavet en endelig opgørelse over stormflodsudgifterne, idet der henstår udgifter på andre politikområder og derudover henstår også stadig skader efter stormfloden, som endnu ikke er udbedret. Ydermere arbejdes der på en afklaring af muligheden for at søge tilskud til udgifterne via stormflodspuljen. Status medio marts 2024 er, at vejledningen er i høring. Der vil formentlig blive åbnet op for ansøgninger i løbet af april 2024.

#### Ejendoms- og Boligpolitik, overførsler

Budgetområde	Korrigeret budget i 1.000 kr.	Forbrug i 1.000 kr.	Forbrugs-%	Forventet årsforbrug i 1.000 kr.	Forventet mer-/mindreforbrug	Note
Ydelsesstøtte	4.686	65	1	4.686	0	
I alt	4.686	65	1	4.686	0	

#### Note 1: Ydelsesstøtte

Størstedelen af udgifterne udbetales i form af ydelsesstøtte i juni og december.

### Bemærkninger fra Koncernøkonomi

Der er ikke yderligere bemærkninger til punktet.

**Fraværende** Jan Schjerning

# Punkt 26: Bevillingskorrektioner pr. 31. marts 2024 for Plan og Teknik

24/6869

## Resumé

Opfølgningen indeholder bevillingskorrektioner pr. 31. marts 2024.

Ændringer for denne periode indgår i tabellen i sagsfremstillingen.

## Sagen behandles i

Plan og Teknik  
samlet sag til Økonomi og Strategi  
Byrådet.

## Forslag

Kommunaldirektøren foreslår,

at bevillingskorrektioner pr. 31. marts 2024 indstilles til Byrådets tiltrædelse.

## Beslutning Plan og Teknik den 09-04-2024

Godkendt.

### Fraværende:

Jan Schjerning

## Sagsfremstilling

Tre gange årligt foretages der bevillingskorrektioner på baggrund af den nyeste budgetopfølgning på Plan og Teknik. Opfølgningen har medført nedenstående ændringer i bevillinger, som vil blive medtaget i en samlet sag til Økonomi og Strategi samt Byrådet.

Bevillingskorrektionerne skal være udgiftsneutrale. Det betyder, at eventuelle merudgifter skal finansieres af øgede indtægter eller mindre udgifter andre steder.

Konsekvenser for overslagsårene indarbejdes i bevillingsrammerne for 2025-2028.

Bevillingsrammerne for overslagsårene godkendes i henhold til tidsplanen for budgetlægningen 2025.

Korrektionerne fremgår af nedenstående tabel:

Drift (i 1.000 kr.)

Beskrivelse	2024	2025	2026	2027	2028	Note
-------------	------	------	------	------	------	------

Vej og Parkpolitik:

Tilgængelighedspulje	250	250	250	250	250	1.
----------------------	-----	-----	-----	-----	-----	----

Lønkorrektion	-341	-341	-341	-341	-341	2.
---------------	------	------	------	------	------	----

Central IT – merudgifter	-136	-43	-43	-43	-43	3.
--------------------------	------	-----	-----	-----	-----	----

Ejendoms- og boligpolitik:

Central IT – merudgifter	-5	-2	-2	-2	-2	3.
--------------------------	----	----	----	----	----	----

Forsyningspolitik:

Klimaplanmidler -13.700 4.

Drift i alt -13.932 -136 -136 -136 -136

Anlæg (i 1.000 kr.)

Beskrivelse	2024	2025	2026	2027	2028	Note
P.nr. xxxx Midtbyprojekt	0	10.000	0	0	0	5.
P.nr. 5223 Etablering af ny genbrugsindsamling	0	0	700	0	0	6.
165054 Projektnr. 4749 Implementering af tiltag i ny affaldsplan (Lunderskov)	0	3.000	0	0	0	7.
Anlæg i alt	0	13.000	700	0	0	

Note 1: Tilgængelighedspulje

Der tilføres 0,250 mio. kr. fra Administrationspolitik til Vej- og Parkpolitik ifm. organiseringen af tilgængelighedspuljen.

Note 2: Lønkorrektion

Der reduceres 0,341 mio. kr. på Vej- og Parkpolitik som flyttes til Administrationspolitik, BFF i forbindelse med flytning af personale.

Note 3: Central IT – merudgifter

I forbindelse med meranskaffelser og heraf løbende drift øges udgifterne, hvorfor der overføres budget til IT og Digitalisering. Budgettet reduceres med 0,136 mio. kr. i 2024 og 0,043 mio. kr. i 2025-2028 for Vej og Parkpolitik. For Ejendoms- og Boligpolitik er de tilsvarende beløb 0,005 mio. kr. og 0,002 mio. kr.

Note 4 Klimaplanmidler

Klimaplanmidler til kommende investeringer, den budgetterede udgift flyttes fra drift til kommende anlæg. Der er tale om en foreløbig fordeling på anlæg. Den endelige fordeling kendes endnu ikke.

Note 5: Midtbyprojekt

Etablering af affaldsløsninger i midtbyen.

Note 6: Etablering af ny genbrugsindsamling

Indgår i de allerede afsatte midler til implementering af 10 fraktioner.

Note 7:

Tilføres det eksisterende projekt vedrørende genbrugspladsen i Lunderskov.

## Bemærkninger fra Koncernøkonomi

Der er ikke yderligere bemærkninger til punktet.

**Fraværende** Jan Schjerning

# Punkt 27: Orientering om tidsplanen for budgetlægningen 2025 for Plan og Tekniks budgetområder

24/7372

## Resumé

Orientering om tidsplanen for budgetlægningen 2025 for Plan og Tekniks budgetområder.

## Sagen behandles i

Plan og Teknik.

## Forslag

Kommunaldirektøren foreslår,

at orienteringen tages til efterretning.

## Beslutning Plan og Teknik den 09-04-2024

Godkendt.

## Fraværende:

Jan Schjerning

## Sagsfremstilling

Plan og Tekniks område:

<i>Dato i 2024</i>	<i>Aktivitet</i>
9. april	Udvalget orientering om tidsplanen for budget 2024.
22. april	Økonomi og Strategi godkender bevillingsrammer for 2025-2028
7. maj	Udvalget drøfter og prioritere ændringsforslag ud fra bruttoliste over disse.
10. juni	Udvalget godkender foreløbigt budgetbidrag, som skal danner grundlag for førstebehandling i Økonomi og Strategi og Byråd. Behandling af ændringsforslag Takster 2025 behandles
Inden 18. juni	Der skal orienteres om status for strukturelle analyser på egne områder. Udvalget godkender eget budgetbidrag.
13. august	Behandling af yderligere ændringsforslag. Takster 2025 behandles

Efter behandlingen den 12. august 2024 af Budget 2025 i Plan og Teknik følges den overordnede tidsplan for budgetlægning for Kolding Kommune, som blev vedtaget sammen med Budgetstrategien for 2025-2028.

## **Ophæng til politikker, strategier m.m.**

Budgetstrategi 2025-2028

**Fraværende** Jan Schjerning

## Punkt 28: Energiredegørelse 2023 - Vej og Parkpolitik

24/6144

### Resumé

By- og Fællesforvaltningen har i lighed med tidligere år udarbejdet en energiredegørelse, som i detaljer redegør for energiforbruget i de kommunale ejendomme. Energiredegørelsen laves i forbindelse med Energihandleplanens arbejde for at nedbringe energi- og vandforbruget i de kommunale bygninger.

Forbruget er vurderet i forhold til Energihandleplan III, hvori der er fastsat konkrete målsætninger til reduktion af el, vand og varme i 2025.

### Sagen behandles i

Plan og Teknik.

### Forslag

Kommunaldirektøren foreslår,

at orientering om energiredegørelse 2023 tages til efterretning.

### Beslutning Plan og Teknik den 09-04-2024

Godkendt.

### Fraværende:

Jan Schjerning

### Sagsfremstilling

By- og Fællesforvaltningen har udarbejdet Energiredegørelse 2023. Energiredegørelsen laves i forbindelse med Energihandleplanens arbejde for at nedbringe energi- og vandforbruget i kommunens ejede og lejede ejendomme.

Den nuværende Energihandleplan III forløber i perioden 2015-2025, hvor der hvert år investeres 14 mio. kr. i energibesparende foranstaltninger. Ud over den økonomiske besparelse reduceres CO2 udledningen og mere bæredygtige løsninger implementeres.

Forbruget er derudover vurderet i forhold til Energihandleplan III, hvori der er fastsat konkrete målsætninger til reduktion af el, vand og varme i 2025 i forhold til 2015.

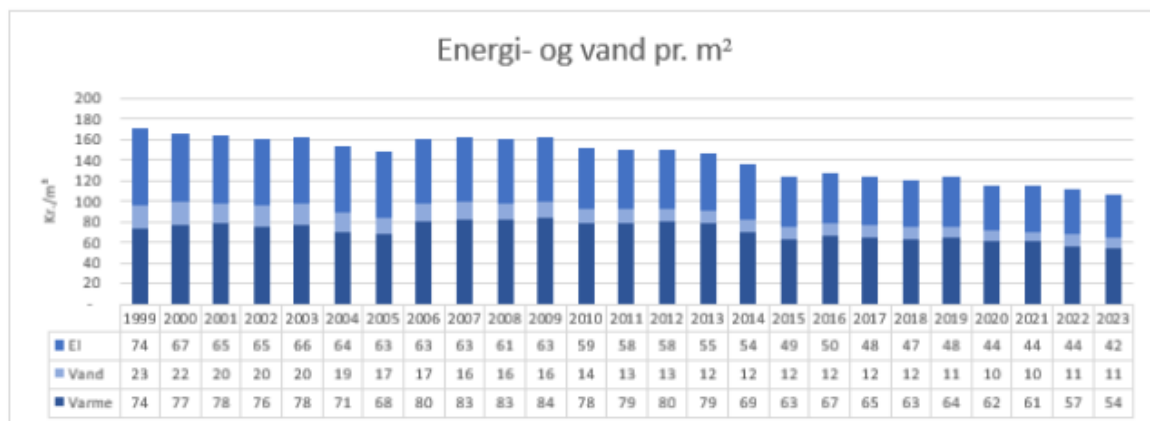
MÅL 2025      OPNÅET 2023

El: 17 %      El: 14 %

Vand: 20 %      Vand: 7 %

Varme: 10 %      Varme: 13 %

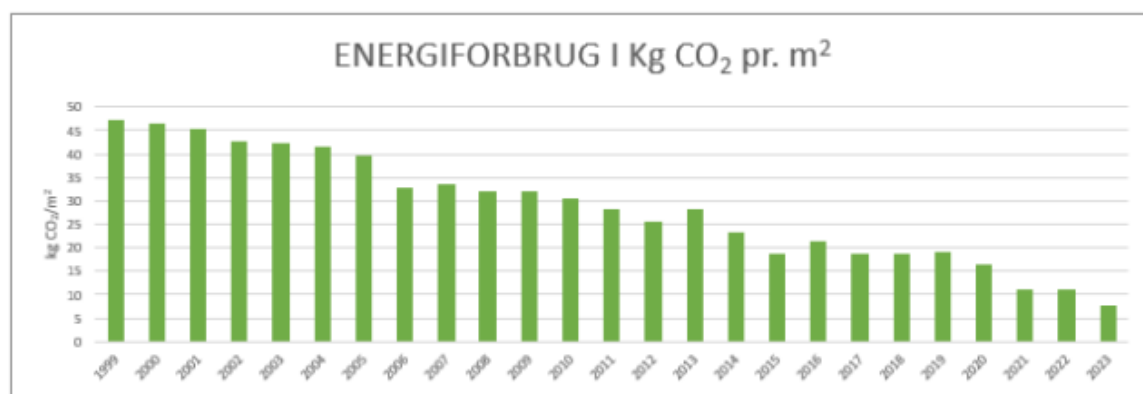
Nedenstående figur viser det økonomiske overblik over energiforbruget i årrækken 1999-2022. Baggrund for tallene er beskrevet i Energiredegørelsen.



Figur 1; El-, vand-

og varmeforbruget er faldet 37 % siden 1999.

Mål fra Kolding Kommunes Bæredygtighedsstrategi er at el og varme er 100 % CO<sub>2</sub> neutral i 2050. For at komme dertil, skal naturgasejendomme konverteres til varmepumper eller fjernvarme og Kolding Kommune skal indkøbe grøn strøm.



Figur 2; CO<sub>2</sub>

udledningen til el-, vand- og varmeforbruget i de kommunale bygninger er reduceret med 83 % siden 1999.

Energiredegørelsen omfatter en vurdering og fremlægning af:

- Samlet forbrug af el, vand og varme i kommunens ejede og lejede ejendomme
- Forbruget under de enkelte politikområder
- Mål og planer for energibesparelser i de kommunale ejendomme
- Investeringer i energibesparende tiltag
- De kommunale ejendommers samlede miljøbelastning
- Den årlige forrentning opnået af investeringer i Energihandleplanen

I 2023 ser vi særligt et fald i varmeforbruget. Der er lavet mange tiltag for at reducere varmeforbruget, men det har ikke rigtig slået igennem på forbruget. Efter temperaturen er sænket til 19 grader, ses tydeligt besparelser på varmeforbruget. Desværre er varmeforbruget steget over efteråret igen. Elforbruget falder som forventet. Vandforbruget er desværre steget siden 2022.

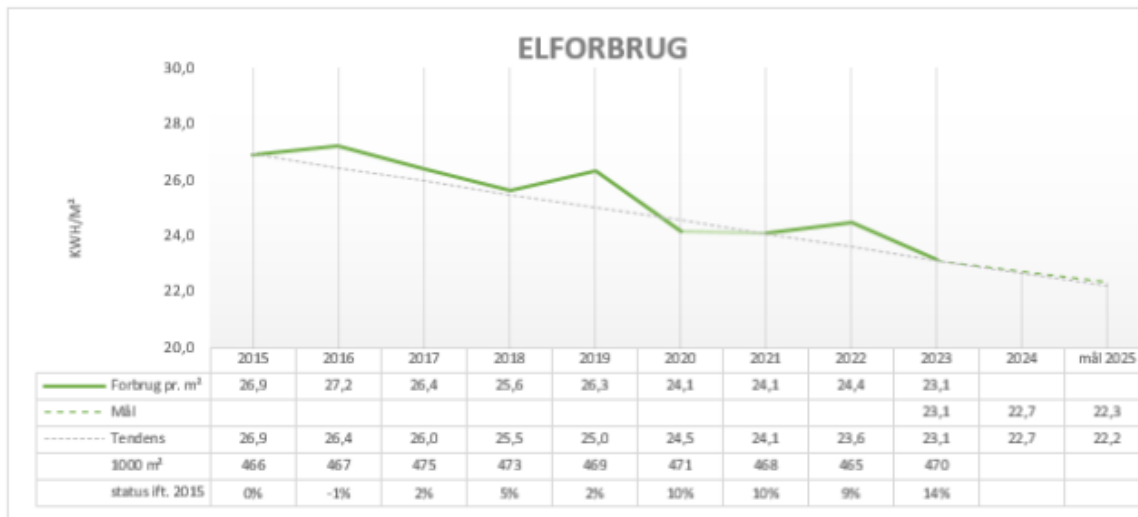
Selvom Energihandleplanen har eksisteret i 25 år, er den stadig højaktuel og understøtter Bæredygtighedsstrategien i sit arbejde på at nedbringe CO<sub>2</sub> udslippet og genbruge materialer.

*Status for reduktion af energi- og vandforbrug i forhold til målsætninger (forbrug pr. m<sup>2</sup>)*

#### Elforbrug

Udgifter til elforbrug i 2023 er i alt 19,8 mio. kr. ekskl. moms.

Det samlede elforbrug i perioden 2015 til 2023 er faldet med i alt 14 % til 23,1 kWh/m<sup>2</sup>. Besparelsen på de 14 % svarer til 3,1 mio. kr. om året. Der laves mange energisparetiltag, som har resulteret i elbesparelser. Heri kan nævnes udskiftning og ombygning til LED, energirenovering af ventilationsanlæg og udskiftning af cirkulationspumper. Mål for 2025 forventes at kunne opnås, vurderet på reduktioner opnået indtil nu.



#### Vandforbrug

Udgifter til vandforbrug i 2023 er i alt 5,2 mio. kr. ekskl. moms.

Det samlede vandforbrug i perioden 2015 til 2023 er faldet med i alt 7 % til 0,212 m<sup>3</sup>/m<sup>2</sup>. Besparelsen på de 7 % svarer til 281.000. kr. om året. Vandforbruget er ikke reduceret i så høj grad som forventet, og det skyldes blandt andet at der stadig opstår mindre lækager og løbende toiletter, som ikke opdages i tide. Denne udfordring vil imødekommes med IOT. Der er derfor stadig potentiale for reduktioner, men om det kan give besparelser på 20 % allerede i 2025 er usikkert.

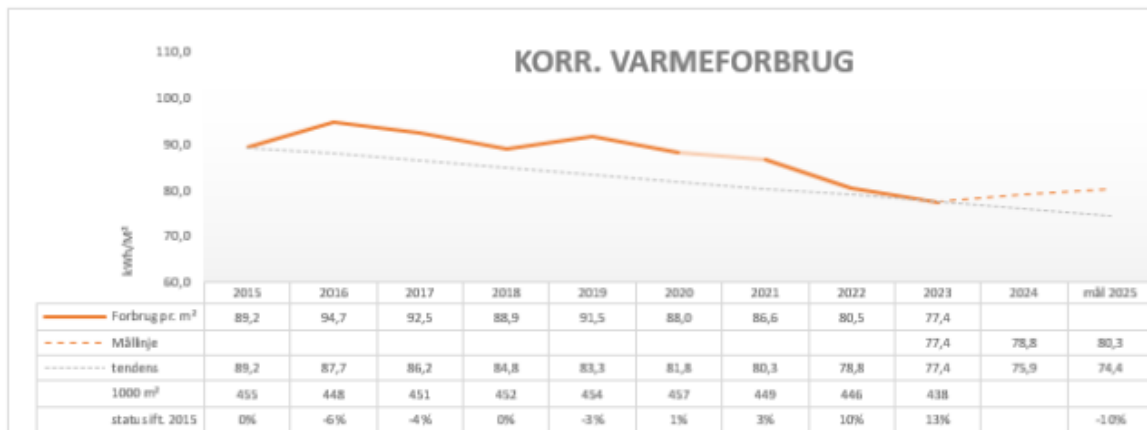


#### Varmeforbrug

Udgifter til varmeforbrug i 2023 er i alt 18 mio. kr. ekskl. moms.

Det samlede varmeforbrug i perioden 2015 til 2023 er faldet med i alt 13 % til 77,4 kWh/m<sup>2</sup>. Besparelsen på de 13 % svarer til 3,3 mio. kr. om året.

Som tallene indikerer, er indetemperaturen afgørende for varmeforbruget. Energikrisen dikterede 19 grader, og dette har resulteret i store besparelser i vintersæsonen 2022-2023. Efterfølgende har Kolding Kommune rettet sig efter ”Indeklimamålsætningen”, hvor den optimale temperatur er defineret til 20 grader. Det kan dog være en udfordring at holde temperaturen på de 20 grader, hvilket har resulteret i en betydelig stigning i varmeforbruget i denne vintersæson.



### *Forrentning af investeringer i Energihandleplanen*

Den årlige forrentning er beregnet ud fra den forventede besparelse i kWh pr. år og i forhold til årets investeringer til energispareprojekter.

Energihandleplanen 2023 resulterede i en forventet forrentning på 9 % pr. år eller 1.279.000 kr. ekskl. moms i forhold til en investering på 13.763.000 kr. ekskl. moms.

Link til Energiredegørelse 2023:

[https://www.kolding.dk/media/hltkgwfb/energiredeg%C3%B8relse-2023\\_web\\_ny.pdf](https://www.kolding.dk/media/hltkgwfb/energiredeg%C3%B8relse-2023_web_ny.pdf)

## **Bilag**

Vej- og Parkpolitik.pdf

Energiredegørelse 2023.pdf

**Fraværende** Jan Schjerning

## **Punkt 29: Deltagelse i ekstraordinære aktiviteter**

### **Resumé**

Deltagelse i ekstraordinære aktiviteter.

### **Sagen behandles i**

Plan og Teknik.

### **Forslag**

Kommunaldirektøren foreslår,

at Plan og Teknik drøfter, om der er behov for, at et eller flere medlemmer af udvalget varetager andre kommunale hverv.

### **Beslutning Plan og Teknik den 09-04-2024**

Der forelå intet til drøftelse.

#### **Fraværende:**

Jan Schjerning

### **Sagsfremstilling**

Det fremgår af Kolding Kommunes Regulativ om Vederlag og godtgørelse til Byrådets medlemmer, punkt 2, at der kan tillægges erstatning for tabt arbejdsfortjeneste for varetagelse af andre kommunale hverv, når deltagelsen sker efter anmodning fra Byrådet eller et af Byrådets udvalg, på grund af en protokolleret beslutning.

*Aktivitet:*

Ingen.

**Fraværende** Jan Schjerning

## **Punkt 30: Orienteringspunkter**

### **Resumé**

På mødet orienteres om nyt fra By- og Fællesforvaltningen inden for udvalgets område.

### **Sagen behandles i**

Plan og Teknik.

### **Forslag**

Kommunaldirektøren foreslår,

at orienteringen tages til efterretning.

### **Beslutning Plan og Teknik den 09-04-2024**

Godkendt.

### **Fraværende:**

Jan Schjerning

### **Sagsfremstilling**

Der kan ikke træffes beslutning under punktet, fordi det kun er et orienteringspunkt.

### **Bilag**

Status på udbud på renovering af gadebelysning

Aktuel status og planlagte asfaltarbejder i 2024

Vej og Parkpolitik - Bygningsvedligeholdelse 2025-2028

Disponering af byggemodningsrammen 2024

Afgørelse fra Nævnenes Hus - Lokalplan 0522-15, Boligområde ved Strynøvænget

**Fraværende** Jan Schjerning

## **Punkt 31: Orientering fra formanden**

### **Resumé**

Orientering fra formanden.

### **Sagen behandles i**

Plan og Teknik.

### **Beslutning Plan og Teknik den 09-04-2024**

Godkendt.

### **Fraværende:**

Jan Schjerning

**Fraværende** Jan Schjerning

## **Punkt 32: Underskriftsside**

### **Resumé**

Udvalget skal godkende referatet.

Dette gøres ved, at hvert medlem, der har deltaget i mødet, underskriver ved at trykke på ”Godkendt” i sagen Underskriftsside.

### **Sagen behandles i**

Plan og Teknik.