

REFERAT Kolding Kommunes Landsbysamarbejde - KKL d. 04-03-2019

Mødedato Mandag d. 04. marts 2019 kl. 16:30

Mødested Mødelokale 1.2 Øst og 1.2 Vest

Mødedeltagere Ole Alsted, Hamlaoui Bahloul, Asger Christensen (Fravær), Birgitte Kragh, Hans Holmer, Oluf Lykke Nielsen, Yrsa Mastrup, Anne Busch, Anne Grete Eriksen, Birgit Jørgensen (Fravær), Christian Krag, Erik Justesen, Hans E. Sørensen (Fravær), Helle Jepsen (Fravær), Henrik Lindholm (Fravær), Jan Rothausen, Jens Søgaard Jørgensen, Kaare Vind Thomsen, Kai Eskelund, Lasse Kokholm, Linda Husfeldt Johansen (Fravær), Lisbet Friche (Fravær), Malene Skøtt, Ole Dall-Jensen, Susanne Frederiksen (Fravær), Søren Harding (Fravær), Tonny Jacobsen

Indholdsfortegnelse

Ansøgninger til landsbypuljen 2019.....	3
---	---

Punkt 1: Ansøgninger til landsbypuljen 2019

19/567

Resumé

Forvaltningen har modtaget ansøgninger til årets landsbypulje på 3,4 mio.

18 landsbyer har fremsendt samlet 57 projektansøgninger.

Der har igen været flere ansøgninger om større renoveringsprojekter på de lokale forsamlingshuse, som modsvarer landsbyfornyelsepuljen med statsstøtte. Derudover små og store anlægsprojekter og enkelte skitseprojekter.

Samtlige ansøgninger er vedhæftet sagen som bilag.

Landsbyforum har på mødet d. 28/1 2019 fundet en fælles løsning inden for budgetrammen. De gældende kriterier har ligget til grund for fordelingen, ligesom der er lagt vægt på at hjælpe de afviste projekter videre gennem ekstern fondssøgning.

Landsbyforums forslag til fordeling af Landsbypuljen 2019 kan ses af vedhæftede skema.

Derudover er der overførte midler til en række projekter, som også fremgår af skemaet.

Skemaet vil blive gennemgået på KKL mødet, og der uddybes 4 udvalgte projekter.

Tilføjelse til resumé

I forbindelse med realisering af projekterne, vil forvaltningen arbejde med hvorledes projekterne kan understøtte FN's Verdensmål og Cirkulær Økonomi

Sagen behandles i

Kolding Kommunes Landsbysamarbejde (KKL) og Lokaldemokratiudvalget (LDU)

Forslag

By- og Udviklingsdirektøren foreslår, at Landsbyforums forslag til fordeling af Landsbypuljen 2019 godkendes

Beslutning Kolding Kommunes Landsbysamarbejde - KKL den 04-03-2019

Godkendt.

Sagsfremstilling

Fordelingen i Landsbyforum er sket i henhold til de af LDU vedtagne formålsbestemmelser. Desuden er Landsbyforums formulerede kriterier igen anvendt til at prioritere hvilke projekter vi anbefaler at støtte.

1. Forskønnelse af Landsbyerne.

Skitseprojekter der understøtter lokal udvikling, beplantninger, vejtræer. Anlæg af torve, pladser og fællesarealer og stier. Desuden bygningsvedligeholdelse af forsamlingshuse

2. Inventar og materialer

Bålhytter, borde/bænke, broer, legeredskaber. Infotavler, belysning og mindre redskab og maskinindkøb.

3. Diverse foreninger og klubber,

Inventar til forsamlingshuse, informationsmateriale og brochurer

I henhold til Landsbypuljens formålsbestemmelser, som blev vedtaget på LDU's møde i december 2018, er det muligt at ansøge om forhåndsreservering af midler fra puljen det efterfølgende år (under forudsætning af budgettets politiske

godkendelse) til brug for egenfinansiering/kommunal medfinansiering i fundraising af større projekter. Dog maksimalt 25% af den årlige pulje

3 landsbyer har udnyttet denne mulighed i 2019.

Der blev ansøgt om at forhåndsreserve mere end 25 % af puljens samlede sum, og de anbefalede tilsagnsbeløb er derfor skaleret forholdsvist ned.

De endelige støttebeløb i 2020 kommer til at afhænge af resultatet af fondssøgning.

I puljens formålsbestemmelser fra 2018 er der endvidere rettet opmærksom på graden af afledt drift i projekterne. I forbindelse med screeningen af ansøgningerne er der lavet en forhånds-vurdering på omfanget af afledt drift. Der er modtaget 35 ansøgninger på anlægsprojekter og indkøb af udendørs inventar/faciliteter.

- Ingen af projekter vurderes at afføde ”ekstraordinær pleje”
- 7 projekter vurderes at være almindelig opgradering, med begrænsede øgede driftsmidler.

Der er endnu ikke startet dialog om hvorvidt disse opgaver skal håndteres af frivillige eller indgå i kommunal drift.

På mødet d. 4/3 2019 vil de anbefalede projekter kort blive gennemgået af landsbyrepræsentanterne.

Desuden præsenteres 4 udvalgte projekter mere indgående.

Hejls/Hejlsminde (ID 104-15, jf. bilag)

I 2016 fik lokalrådet i Hejls/Hejlsminde udarbejdet en helhedsplan for området omkring multihallen. Planen blev støttet af landsbypuljen.

Planen skulle skabe sammenhæng i udearealerne omkring den nye hal, men også skabe rammer for rekreation og uorganiseret ophold. Desuden var der behov for at finde nye løsninger til parkering, da strukturen på parkeringspladsen var opbrudt efter byggeriet.

I årene efter har lokalrådet kontinuerligt ansøgt om midler til at realisere planen etapevis.

I 2017 støttede puljen bl.a. med 55.000 kr. til kantsten og beplantning, der skabte struktur og tryk færdsel omkring hallen.

Senest støttede puljen i 2018 med 75.000 kr. til opførelsen af en grillhytte. I 2019 foreslår landsbyforum at endnu en etape, hvor en rammeskabende beplantning omkring grillhytten støttes (45.000 kr.)

Bålhytte støttet i 2018 – ønskes underbygget med en rammeskabende beplantning.



Bålhytte støttet i 2018 1

Helhedsplan for udearealerne omkring multihallen i Hejls. Markering viser placering af bålhytte og den aktuelle beplantning.



Sdr Bjert (ID 104-9, jf bilag)

I 2018 støttede landsbypuljen Sdr Bjert med 10.000 kr. til udarbejdelse af et skitseprojekt for et lege- og opholdsområde ved aktivitetshuset i Sdr Bjert. Stedet rummer i dag en traditionel legeplads som trænger til fornyelse.

Der er i skitseprojektet lagt vægt på at stedet skal inspirere en bredere målgruppe, så unge- og voksne kan bruge redskaber, kanter og installationer til motion og ophold, samtidig med at stedet appellerer til børneleg.



Landsbyforum foreslår at imødekomme Sdr Bjerts ansøgning med 180.000 kr. til første etape af anlægsarbejdet. Pengene rækker formodentlig langt, eftersom de lokale beboere også bidrager til anlægsarbejdet.

Sjølund (ID nr 104-4, jf bilag)

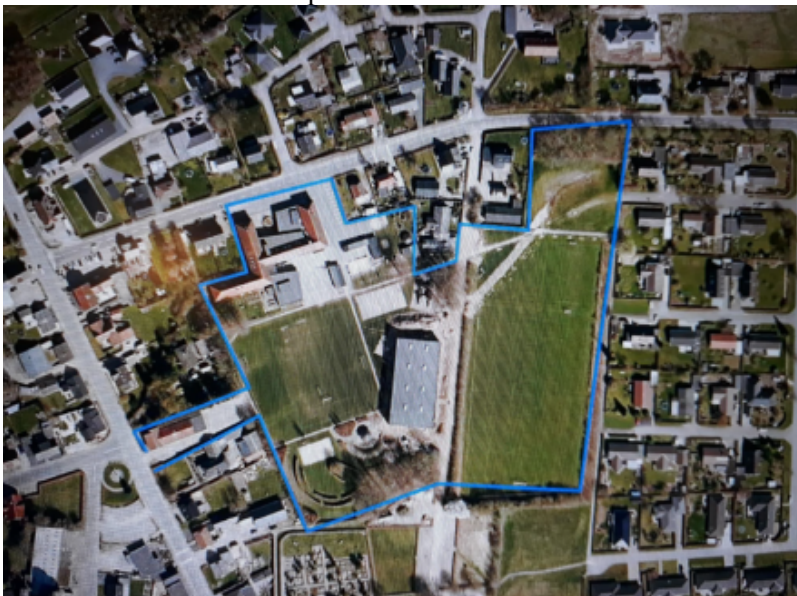
En lang række foreninger i Sjølund, herunder Sjølund Forsamlingshus, Sjølund Hejls Skole, Sjølund Multiarena og det lokale udviklingsråd ønsker i 2019 at igangsætte en proces omkring udvikling af arealerne, der omgiver multiarenaen. Helhedsplanen skal finde løsninger som kan tilgodese forskellige behov for aktivitet i området, både i fritid og skoletid – for børn, unge, voksne og ældre.

I 2018 kunne et samlet lokalsamfund indvie multiarenaen, med en stor frivillig arbejdsindsats.

Landsbypuljen har efterfølgende støttet med flisebelægning ved hallens sydende (40.000 kr. i 2018), legeredskaber ved hallens nordende (22.000 kr. i 2017), og belysning og beplantning ved forsamlingshuset parkeringsplads (60.000 kr. i 2018)

Samlet set er de udendørs arealer kommet til at fungere – men der er behov for at kigge samlet på de frie udearealer, for at udnytte det fulde potentiale i området, og skabe synergier mellem de mange aktiviteter i hal, skole og forsamlingshus.

Der er ansøgt om i 75.000 kr. til aflønning af en konsulent, der kan guide de mange gode kræfter igennem en idéproces og samle det hele i en helhedsplan.



Ødis - Søpavillonen (ID 104-20, jf bilag)

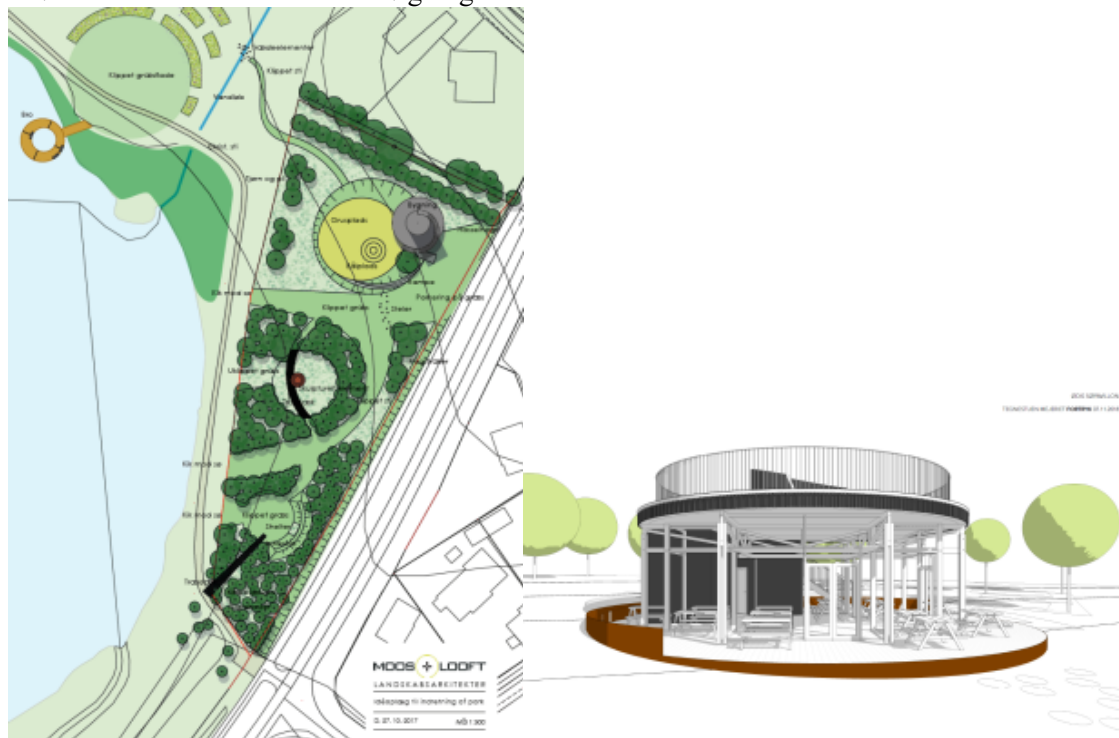
Ødis har igennem en længere årrække arbejdet med skabelsen et fritidslandskab i mellemrummet mellem Ødis by og Ødis sø.

Landsbypuljen har støttet konsulenthjælp til facillitering af idéprocesser og udarbejdelse af tegningsmateriale og sidenhen er der også opnået støtte til etablering af bl.a. cirkelbro og beplantning

I 2016 blev det muligt for Kolding Kommune at opkøbe et areal i tilknytning til den etablerede Søpark. Landsbypuljen støttede derefter en fase 2 i ideudvikling, hvor landsbyen formulerede ønsket om en ”søpavillion”, der kan understøtte det rekreative liv i området.

I 2018 støttede landsbypuljen (50.000 kr.) at ideen om søpavillonen præciseres yderligere, og gøres klar til ekstern fondsøgning.

Tegningsmateriale er nu klar og byggeriet er budgetteret til 3,3 mio. kr. Landsbypuljen anbefaler en forhåndsreservering af 315.000 kr. i 2020, som lokalsamfundet kan bruge som disponibelt beløb i forbindelse med fondsansøgningerne



Søpavillonen i Ødis, Tegnestuen Mejeriet 1

Idéoplæg Ødis Søpark 1

Bilag

Landsbyansøgninger2019.pdf

(LP_Landsbypuljen - Forsamlingshuse #101).pdf

(LP_Landsbypuljen - Projekter #104)_med alle kommentarer.pdf