

# REFERAT Økonomiudvalget d. 20-06-2016

**Mødedato** Mandag d. 20. juni 2016 kl. 08:30

**Mødested** Innovationsfabrikken

**Mødedeltagere** Jørn Pedersen, Søren Rasmussen, Christian Haugk, Poul Erik Jensen, Jesper Elkjær, Knud Erik Langhoff, Hans Holmer, Oluf Lykke Nielsen, Birgitte Kragh Thomsen, Mette Balsby (Fravær), Benny Dall

## Indholdsfortegnelse

Afrapportering Business Kolding 2015.....	3
Kontrakt mellem Kolding Kommune og Business Kolding samt revision af erhvervsstrategi 2022...	4
Ændring af vedtægter for Business Kolding.....	6
Anlægsbevilling - p.nr. 4802 Drejensvej Agerøvej.....	8
Ansøgning om udgiftsneutrale anlægsbevillinger til klimaprojekter.....	10
Ansøgning om anlægsbevilling og frigivelse af rådighedsbeløb vedr. ny daginstitution i Sydvestkva	12
Udmøntning af midler fra brandingpuljen 2016.....	13
Udmøntning af puljen til sportsmarkedsføringsaftaler.....	15
Fordeling af ekstra integrationstilskud.....	17
Bevillingskontrol primo 2016.....	18
Bevillingskontrol primo 2016, puljer.....	20
Budgetrealisering, opfølgning pr. 31. maj 2016.....	22
Likviditetsbudget, opfølgning pr. 31. maj 2016.....	25
Medarbejderinddragelse ved omstilling, udbud og udlicitering.....	27
Organisering af ejendomsdrift og teknisk service.....	29
Pulje til udvikling og nytænkning af den offentlige trafik.....	34
Museet på Koldinghus, årsrapport samt revisionsprotokollat for 2015.....	36
Årsregnskab 2015 for Udviklingsfonden for Museet på Koldinghus.....	38
Den selvejende institution "Trapholtfonden" årsregnskab 2015.....	39
Trapholt, årsrapport samt revisionsprotokollat for 2015.....	40
Indsatser over for borgere med privatøkonomiske udfordringer.....	42
Kommuneplan 2017 - revision af naturudpegninger.....	45
Borgerplan Vamdrup.....	47
Godkendelse af helhedsplan og skema A til renoveringsprojekt i afd. 74, AAB Kolding.....	50
Forslag til høringsudkast - Regulativ for husholdningsaffald.....	53
Redegørelse for mulighederne for sociale ansættelser i Renovation.....	55
Analyse af Kolding Kommunes skolestruktur 2016.....	58
Lejekontrakt vedr. leje af areal til opførelse af Sjølund Multiarena.....	63
Redegørelse om den forventede regnskabsrealisering vedrørende jordpolitik pr. 6. juni 2016.....	64
Lukket: Opfølgning på handlingsplan for salg af jord og ejendomme i 2016.....	66
Lukket: Køb af areal i Drejens.....	67
Lukket: Køb af ejendom i Vamdrup.....	68
Lukket: Udbud af ejendom på Skamlingvejen.....	69
Lukket: Solgt areal i Bramdrupdam - fristforlængelse.....	70
Lukket: Overdragelse af udskilte vejarealer i forbindelse med sager om udskillelse af offentlig vej -	71
Lukket: Salg af grønt areal Bramdrupdam.....	72
Lukket: Salg af vejareal ved Albuen.....	73
Lukket: Salg af vejareal i Viuf.....	74
Deltagelse i aktiviteter.....	75

Orientering fra formanden.....	76
Orientering fra medlemmerne.....	77
Orientering fra kommunaldirektøren.....	78

# **Punkt 1: Afrapportering Business Kolding 2015**

14/2467

## **Resumé**

Business Kolding v/Tommy Langhoff fremlægger den årlige afrapportering for:

- Business Kolding
- House of Innovation

## **Sagen behandles i**

Økonomiudvalget.

## **Forslag**

Kommunaldirektøren foreslår,

at afrapporteringen tages til efterretning.

## **Beslutning Økonomiudvalget den 20-06-2016**

Orienteringen blev taget til efterretning.

## **Bilag**

Årsrapport 2015 - Fonden Business Kolding

Årsrapport 2015 - House of Innovation

Business Kolding - Erklæring fra Deloitte

Ledelseserklæring - Business Kolding

## **Punkt 2: Kontrakt mellem Kolding Kommune og Business Kolding samt revision af erhvervsstrategi 2022**

16/5533

### **Resumé**

Direktøren for Business Kolding fremlægger udkast til ny kontrakt mellem Kolding Kommune og Business Kolding, og orienterer om den let reviderede Erhvervsstrategi 2022.

### **Sagen behandles i**

Direktionen, Fonden Business Koldings bestyrelse og Økonomiudvalget.

### **Forslag**

Kommunaldirektøren foreslår,

at kontrakt mellem Kolding Kommune og Business Kolding indstilles til godkendelse i Økonomiudvalget,

at orienteringen om revision af Erhvervsstrategi 2022 tages til efterretning.

### **Sagsfremstilling**

Såvel Fonden Business Koldings bestyrelse som Kolding Kommunes direktion har haft et ønske om udarbejdelse af en ny kontrakt, som i højere grad afspejler mål og indsatser i Erhvervsstrategi 2022, og som kontraktmæssigt indeholder en større fleksibilitet i tilpasning af opgaveporteføljen.

Dialogen om udformning og indhold i en ny kontrakt har været i gang siden efteråret 2015 med blandt andet en workshop mellem Direktionen og Business Koldings ledelse.

Det fremlagte kontraktudkast har været forelagt Kolding Kommune til vurdering og kommentering.

Ved udgivelsen af Erhvervsstrategi 2022 i januar 2015 blev det aftalt, at foretage en årlig evaluering og evt. let tilpasning af strategiens indsatser.

Den 11. januar 2016 gennemførtes en workshop om Erhvervsstrategien for Byrådet. I januar – februar 2016 gennemførtes en dialog med de kommunale forvaltninger om behov for tilpasninger.

Som resultat af disse dialoger er udarbejdet fremlagte reviderede Erhvervsstrategi 2022.

### **Tilføjelse til sagsfremstilling**

Økonomiudvalget procedureudsatte den 2. maj 2016 godkendelse af ny kontrakt mellem Kolding kommune og Business Kolding, til den 20. juni 2016.

Der er i mellemtiden justeret i bilag A – Rameaftale mellem Kolding kommune og Business Kolding, som følge af et arbejde mellem Business Kolding, Lis Ravn Ebbesen (SF), Hans Holmer (SF) og borgmesteren.

Justeringer indføjet med rødt i vedlagte bilag.

Ændringerne har været forelagt Direktionen til orientering.

Foreningen Business Koldings bestyrelse har godkendt kontrakten.

### **Centralforvaltningens bemærkninger**

Økonomiudvalget procedureudsatte den 2. maj 2016 godkendelse af ny kontrakt mellem Kolding kommune og Business Kolding, til den 20. juni 2016.

Der er i mellemtiden justeret i bilag A – Rameaftale mellem Kolding kommune og Business Kolding, som følge af et arbejde mellem Business Kolding, Lis Ravn Ebbesen (SF), Hans Holmer (SF) og borgmesteren.

Justeringer indføjet med rødt i vedlagte bilag.

Ændringerne har været forelagt Direktionen til orientering.

## **Beslutning Direktionen den 12-04-2016**

Forslagets punkt 1: Forslaget indstilles til godkendelse.

Forslagets punkt 2: Taget til efterretning.

## **Beslutning Økonomiudvalget den 02-05-2016**

Procedureudsat, idet direktøren for Business Kolding inviteres til at deltage ved næste Økonomiudvalgsmøde.

## **Beslutning Økonomiudvalget den 20-06-2016**

Kontrakten blev godkendt.

Orienteringen blev taget til efterretning.

## **Bilag**

Rammeaftale mellem Kolding Kommune og Business Kolding\_ udkast til endelig version

Bilag A til rammeaftalen\_ udkast til endelig version

Notat vedr. revision af Erhvervsstrategi 09 marts 2016

Bestyrelsens godkendelse

Bilag A til rammeaftalen\_ version til ØU 20 juni 2016\_ med rettelser markeret.pdf

## Punkt 3: Ændring af vedtægter for Business Kolding

16/8425

### Resumé

Sammensætningen af bestyrelsesmedlemmerne i Fonden Business Kolding ønskes ændret, således at der ikke er stifterflertal i bestyrelsen og hvormed der bliver overensstemmelse med den nye lov om erhvervsdrivende fonde.

### Sagen behandles i

Økonomiudvalget og Byrådet.

### Forslag

Kommunaldirektøren foreslår, at vedtægtsændringen godkendes.

### Sagsfremstilling

Fonden Business Koldings formål er i samarbejde med viden- og uddannelsesinstitutioner, offentlige myndigheder og erhvervslivet, at styrke vækst og udvikling i alle nye og eksisterende virksomheder i Kolding Kommune samt at tiltrække gæster og virksomhedsetableringer.

Fonden er stiftet af Kolding Kommune, Foreningen Business Kolding (tidl. Foreningen Kolding Erhvervsråd), foreningen Kolding Handelsråd og Kolding Turistforening for godt 20 år siden, og denne brede konstellation gjorde netop, at man opnåede et bredt ejerskab og forankring på tværs af myndighed og erhvervsliv.

Ifølge vedtægterne for Fonden Business Kolding udpeges de 8 bestyrelsesmedlemmer på følgende vis:

- Kolding Byråd udpeger 3 medlemmer.
- Foreningen Business Kolding udpeger 3 medlemmer.
- Kolding Handelsråd udpeger 1 medlem.
- Kolding Turistforening udpeger 1 medlem.

For at bibeholde det tværgående samspil og ejerskab har det været kutymen, at Kolding Byråd typisk har udpeget borgmesteren samt repræsentanter for de to største forligspartier, Foreningen Business Kolding har udpeget sin formand og to andre bestyrelsesmedlemmer, og Kolding Handelsråd og Kolding Turistforening har udpeget sine formænd som medlemmer af Fonden Business Koldings bestyrelse.

Efter vedtagelsen af den nye Lov om Erhvervsdrivende Fonde, som Fonden Business Kolding hører under, har Erhvervsstyrelsen fremsendt et brev med følgende bemærkninger:

*I henhold til fondens vedtægt udpeges alle bestyrelsesmedlemmer af fondens stiftere. Det fremgår ikke klart, hvilken tilknytning de udpegede bestyrelsesmedlemmer har til stifterne. Endvidere bedes der redegjort for, hvordan uafhængigheden i forhold til stifterne er sikret i den nuværende bestyrelses sammensætning.*

Efterfølgende har Erhvervsstyrelsen desuden påpeget:

*I henhold til fondens vedtægt udpeges alle bestyrelsesmedlemmer af fondens stiftere. Endvidere er alle de udpegede bestyrelsesmedlemmer enten formænd for bestyrelsen eller menige bestyrelsesmedlemmer i stifterne. Det er derfor styrelsens vurdering, at der er stifterflertal i bestyrelsen, hvilket er i strid med § 40 i lov om erhvervsdrivende fonde. Det skal for god ordens skyld bemærkes, at selve vedtægtsbestemmelsen ikke er i strid med § 40. Det er sammensætningen af de udpegede personer, der er i strid med den pågældende bestemmelse. Det er således ikke nødvendigt at ændre vedtægten, hvis man eksempelvis regulerede forholdet i fondens forretningsorden.*

Business Kolding har gennem sin advokat forsøgt at argumentere for den nuværende konstruktion for at få dispensation, men dette har ikke vist sig muligt.

Det forslås derfor, at bestyrelsessammensætningen ændres i vedtægterne, således at:

Fondens bestyrelse består af 3 medlemmer samt et advisory board bestående af 7 medlemmer.

Foreningen Business Kolding (tidligere Kolding Erhvervsråd) udpeger 2 bestyrelsesmedlemmer, hvoraf den ene er foreningens formand. Det andet medlem skal være eksternt og må ikke være medlem af bestyrelsen for nogle af fondens

stiftere.

Kolding Handelsråd og Kolding Turistforening udpeger i fællesskab 1 eksternt bestyrelsesmedlem, som ikke må være medlem af bestyrelsen for nogen af fondens stiftere.

Kolding Byråd udpeger 3 medlemmer til advisory boardet fra Kolding Byråd, hvoraf den ene er den til enhver tid siddende borgmester.

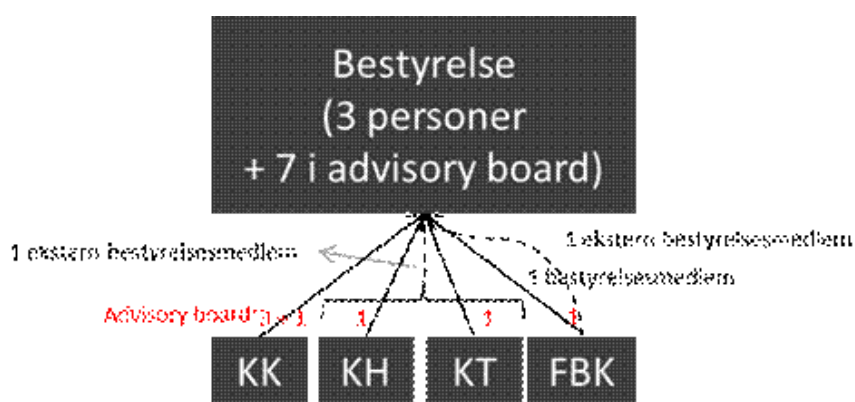
Foreningen Business Kolding udpeger 1 medlem til advisory boardet blandt foreningens bestyrelse.

Kolding Turistforening udpeger 1 medlem til advisory boardet, som er foreningens formand.

Kolding Handelsråd udpeger 1 medlem til advisory boardet, som er foreningens formand.

Den til enhver tid siddende kommunaldirektør i Kolding Kommune er medlem af advisory boardet.

De tre bestyrelsesmedlemmer beslutter indbyrdes, hvem af de tre, der konstitueres som formand for fonden.



Den foreslåede konstruktion sikrer, at der til stadighed er et bredt ejerskab på tværs af fondens stiftere. Desuden opfyldes kravet om, at hovedbestemmelsen i bestyrelsen skal være uafhængigt af fondens stiftere, da to ud af tre bestyrelsesmedlemmer vil være eksterne i forhold til stifterne.

## **Beslutning Økonomiudvalget den 20-06-2016**

Forslaget indstilles til godkendelse.

## Punkt 4: Anlægsbevilling - p.nr. 4802 Drejensvej Agerøvej

16/676

### Resumé

Ansøgning om anlægsbevilling vedr. p.nr. 4802 Drejensvej/Agerøvej.

Byggemodning af boligområde i Drejens.

### Sagen behandles i

Teknikudvalget, Økonomiudvalget og Byrådet.

### Forslag

By- og udviklingsdirektøren foreslår,

at bevillingsansøgningen imødekommes.

### Sagsfremstilling

Projektet med byggemodning af Drejensvej – Agerøvej indgår i prioriteringen af byggemodningsrammen, dog med oprindelig 12 mio. kr. i 2016, hvilket forhøjes til 16 mio. kr. og finansieres således af uprioriterede midler på den eksisterende ramme til byggemodning. Det øgede beløb skyldes, at der byggemodnes en større etape end oprindeligt forudsat.

Overslag over udgifter til byggemodning af området udgør 37,4 mio. kr.

Byggemodningsudgifterne fordeler sig på veje, stier, p-pladser, tilslutningsafgifter til el, vand, varme og kloak, belysning, beplantning, landinspektør, arkæologi, projektering, anlæg og tilsyn.

Der forventes at kunne opnås 1-2 storparceller og ca. 63 parcelhusgrunde fordelt på 2 til 3 etaper.

Projektet er beskrevet i sagen med prioritering af byggemodningsrammen for 2016.

Udarbejdelse af lokalplan er igangsat og forventes godkendt i juni 2016, hvorefter grundkøb og arkæologiske udgravninger kan igangsættes.

Det forventes at storparcellerne kan udbydes til salg i efteråret 2016. De første 28 parcelhusgrunde forventes udbudt til salg i foråret 2017.

Det forventes at indtægter ved grundsalg udgør ca. 43.500.000 kr.

Ansøgningens bevillingsmæssige forudsætninger:

	Udgift	Indtægt
Anlægsbevilling	37.400.000 kr.	43.500.000 kr.

Fordeling af rådighedsbeløb:

	Udgift
2016	18.000.000 kr.
2017	6.000.000 kr.
2018	13.400.000 kr.

*Ansøgningens finansiering:*

Udgifterne finansieres af de afsatte midler i den samlede byggemodningsramme på de enkelte budgetår og vil blive medtaget i Byrådets årlige prioritering af byggemodningsrammen.

Indtægterne ved salg af grunde vil gå til dækning af den budgetterede salgsramme.

Punktet understøtter Plan- og Boligudvalgets fokusområde vedrørende bosætning.

### **Centralforvaltningens bemærkninger**

Der er ikke yderligere bemærkninger til ansøgningen.

### **Beslutning Teknikudvalget den 06-06-2016**

Forslaget indstilles til godkendelse.

### **Beslutning Økonomiudvalget den 20-06-2016**

Forslaget indstilles til godkendelse.

### **Bilag**

Kortbilag Agerøvej - Drejensvej

## Punkt 5: Ansøgning om udgiftsneutrale anlægsbevillinger til klimaprojekter

15/13860

### Resumé

Der søges om udgiftsneutrale anlægsbevillinger i 2016 -2017.

Projekterne omfatter takstfinansierede klimaprojekter. Forsyningssekretariatet har givet tilsagn om at dække samtlige projektkomkostninger.

Projekterne ligger inden for et af Miljøudvalgets fokusområder, Klimatilpasning, og medvirker begge til at forbedre forholdene omkring dels forebyggelse af oversvømmelser ved skybrud og dels til at reducere den mængde spildevand, der udledes i fjorden ved de såkaldt regnvandsbetingede overløb, hvor spildevandssystemet ikke kan håndtere store regnmængder.

### Sagen behandles i

Miljøudvalget, Økonomiudvalget og Byrådet.

### Forslag

By- og udviklingsdirektøren foreslår,

at bevillingsansøgningerne imødekommes.

### Sagsfremstilling

P.nr. 4819 Klimatilpasning Genforeningspladsen i Christiansfeld

Ansøgningens bevillingsmæssige forudsætninger:

Udgift 7.700.000 kr.

Indtægt 7.700.000 kr.

Rådighedsbeløb fordeles således	Udgift	Indtægt
2016	4.620.000 kr.	4.620.000 kr.
2017	3.080.000 kr.	3.080.000 kr.

Projektets formål er at undgå at overfladevand i ekstremesituationer strømmer til lavningen i området ved Christiansfeld centrum (Lindegade). Projektet skal sikre, at historiske huse ikke oversvømmes ved nedbørshændelser.

Området er under udvikling, og for at sikre optimering i forbindelse med udgravning, foreslås dette projekt at blive igangsat parallelt med de øvrige aktiviteter i området.

Konkret synergi er, at der laves et rekreativt projekt på Genforeningspladsen, som klimaprojektet kobles sammen med. Derved reduceres anlægsudgifterne samlet set.

Synergiprojekterne kan ikke finansieres af ovenstående bevilling.

P.nr. 4820 Klimatilpasning Byparken – Legeparken

Ansøgningens bevillingsmæssige forudsætninger:

Udgift 10.650.000 kr.

Indtægt 10.650.000 kr.

Rådighedsbeløb fordeles således	Udgift	Indtægt
---------------------------------	--------	---------

2016	1.961.000 kr.	1.961.000 kr.
2017	8.689.000 kr.	8.689.000 kr.

Området omkring Legeparken og Byparken ligger i et lavtliggende bælte, som modtager store mængder overfladevand i forbindelse med store nedbørsbegivenheder. Det er især fra Skovvangen, men også fra Kolding Sygehus og arealet syd for Byparken. Oversvømmelsen opstår især, fordi afstrømningen ledes til allerede fyldte fællesledninger og grøfter langs Grønningen og Byparkens sydlige kant. I tilfælde med kraftig regn sker der en tilbagestuvning i ledningen, hvilket giver problemer med oversvømmelser.

Området er under udvikling, hvorfor det vil være oplagt at tænke på tværs og få synergi af de mange tiltag, der er på vej. Projektet skal tænkes tæt sammen med Udviklingsplanen for Legeparken, og sikre alle relevante synergier mellem de to projekter.

Konkret synergi er:

- Udvidelse af krydset ved Ndr. Ringvej og Skovvangen
- Udvikling af Legeparken
- Cykelbane i Legeparken
- Nyt boligområde i Byparken

Synergiprojekterne kan ikke finansieres af ovenstående bevilling.

Kortbilag, der angiver placeringen af de to projekter:



### Centralforvaltningens bemærkninger

Ansøgningen er uændret i forhold til budgetbalancen både i 2016 og 2017. Kommunens bruttoanlægsudgift øges både i 2016 og 2017. Overskrides den kommunale bruttoanlægsramme, er der risiko for en sanktion. For 2016 forventes på nuværende tidspunkt en overskridelse på landsplan, mens rammen for 2017 fastlægges i den kommende regeringsaftale. Det skønnes, at risikoen for en sanktion i form af en reduktion af bloktilskuddet er øget.

### Beslutning Miljøudvalget den 06-06-2016

Forslaget indstilles til godkendelse.

### Beslutning Økonomiudvalget den 20-06-2016

Forslaget indstilles til godkendelse.

## **Punkt 6: Ansøgning om anlægsbevilling og frigivelse af rådighedsbeløb vedr. ny daginstitution i Sydvestkvarteret**

16/8422

### **Resumé**

Ansøgning om anlægsbevilling og frigivelse af rådighedsbeløb vedr. projekt nr. 4772 – Opførelse af ny daginstitution i Sydvestkvarteret.

### **Sagen behandles i**

Børne- og Uddannelsesudvalget, Økonomiudvalget og Byrådet.

### **Forslag**

Børne- og Uddannelsesdirektøren foreslår,

at bevillingsansøgningen godkendes, idet godkendelse af ændring af projektet er betinget af Børne- og Uddannelsesudvalgets godkendelse på møde 8. august 2016 af forslag om udvidelse af Førskolegruppen på Marielundskolen med 8 specialpladser fra Kildemosen.

### **Sagsfremstilling**

Ansøgningens bevillingsmæssige forudsætninger:

Der søges om frigivelse af rådighedsbeløb for anlægsbevilling på 46.833.000 kr., hvor rådighedsbeløbene gives som følger:

Udgift 2017: 18.384.000 kr.

Udgift 2018: 28.449.000 kr.

Ansøgningens materielle indhold:

#### *Oprindeligt projekt*

Projektet indeholder opførelse af en ny daginstitution i Sydvestkvarteret på adressen Lykkegårdsvej 48 til erstatning af Daginstitutionen Kildemosens nuværende 4 afdelinger.

Projektet omfatter en integreret institution med 48 vuggestuepladser, 140 børnehavepladser, 8 specialpladser samt en integreret gæstefunktion med plads til 12 dagplejebørn inkl. sovefaciliteter.

#### *Ændret projekt*

De 8 specialpladser i det oprindelige projekt på Lykkegårdsvej 48 flyttes til Førskolegruppen på Marielundskolen (nuværende Rådhuskolen). Udgifter til ombygning til de 8 specialpladser på Fynsvej 51 samt eventuelt yderligere almenpladser på Lykkegårdsvej 48 modsvarer af en tilsvarende mindredgift under det oprindelige projekt.

Ændringen af projektet forudsætter Børne- og Uddannelsesudvalgets godkendelse af forslag om udvidelse af Førskolegruppen på Marielundskolen med 8 specialpladser fra Kildemosen. Beslutning herom forventes at foreligge på Børne- og Uddannelsesudvalgets møde 8. august 2016.

### **Centralforvaltningens bemærkninger**

Der er ikke yderligere bemærkninger til sagen.

### **Beslutning Børne- og Uddannelsesudvalget den 13-06-2016**

Forslaget indstilles til godkendelse.

### **Beslutning Økonomiudvalget den 20-06-2016**

Sagen blev procedureudsat til behandling på møde i august 2016.

## Punkt 7: Udmøntning af midler fra brandingpuljen 2016

16/9511

### Resumé

Økonomiudvalget orienteres om den foreløbige udmøntning af midler fra puljen til branding/markedsføring af Kolding Kommune.

### Sagen behandles i

Økonomiudvalget.

### Forslag

Kommunaldirektøren foreslår, at orienteringen vedr. den foreløbige udmøntning af puljen til branding/markedsføring tages til efterretning.

### Sagsfremstilling

I Kolding Kommunes budget, erhvervs politik er afsat en pulje til branding i 2016 på 2.025.000 kr. Der er overført 671.000 kr. fra 2015 til 2016, hvorfor budgettet nu er korrigeret til 2.696.000 kr. Puljen skal anvendes til markedsføring/branding af Kolding Kommune med henblik på tiltrækning af virksomheder, borgere m.v.

Foreløbig er puljemidlerne i 2016 brugt til:

Ny designlinje	52.500 kr.
Bosætningskampagne	600.000 kr.
Koncerter, Lunderskov, Vamdrup og City Kolding	60.000 kr.
Sponsortryk, KIF	50.000 kr.
Puljemidler brugt i alt	762.500 kr.

Herudover er der reserveret midler til:

Badminton EM	1.175.000 kr.
Kampagne – tiltrækning af virksomheder	250.000 kr.
Studierock	130.000 kr.
Puljemidler reserveret i alt	1.555.000 kr.

Samlet overblik:

Budget brandingpulje	2.696.000 kr.
Brugte og reserverede midler	2.317.500 kr.
Ikke disponerede midler	378.500 kr.

**Beslutning Økonomiudvalget den 20-06-2016**

Orienteringen blev taget til efterretning, idet brandingpuljen reduceres med 50.000 kr., som overføres til sportsmarkedsføringspuljen.

## **Punkt 8: Udmøntning af puljen til sportsmarkedsføringsaftaler**

16/8908

### **Resumé**

Forslag til sportsmarkedsføringsaftaler med henholdsvis Kolding Håndbold Elite A/S og Kolding IF Fodbold.

### **Sagen behandles i**

Økonomiudvalget.

### **Forslag**

Kommunaldirektøren foreslår,

at det beslutes, om sportsmarkedsføringsaftalerne skal indgås.

### **Sagsfremstilling**

Kolding Kommune har i sit budget for 2016 afsat 650.000 kr. til indgåelse af sportsmarkedsføringsaftaler.

#### *KIF Håndbold Elite A/S:*

Såfremt Kolding Kommune indgår den i bilag vedhæftede aftale med KIF Håndbold Elite A/S vil Kolding Kommune købe følgende ydelser i et år for 500.000 kr.:

Hvis Kolding Kommune indgår aftale jf. vedhæftede bilag med KIF Håndbold Elite A/S, vil Kolding Kommune købe følgende ydelser i et år for 500.000 kr.:

- Kommunens logo og navn vises på LED reklame i forbindelse med KIF Kolding Københavns hjemmekampe i den Danske Liga.
- Kolding Kommunes logo og navn indgår på pressevæg.
- KIF Håndbold Elite A/S forpligter sig til, at Kolding kommunes logo navn optræder så meget som muligt i aviser, TV og andre medier i forbindelse med holdets aktiviteter, herunder på klubbens hjemmeside, ligesom klubben forpligter sig til at udbrede kendskabet til Kolding Kommune og dennes vision internt i klubben, således at spillere, trænere, øvrige medlemmer samt øvrige partnere opnår en positiv holdning til Kolding Kommune og dermed markedsfører Kolding Kommune positivt og synligt via klubbens virksomhed lokalt, regionalt og såvel inden- og udenlands.
- Kolding Kommune erhverver sig ret til efter forudgående aftale med klubben, at anvende herreholdet eller enkelte spillere til enkelte aktiviteter f.eks. på skoler eller i belastede områder eller lign. Samt arrangementer arrangeret af Kolding Kommune, f.eks. i forbindelse med idrætskonferencer, besøg i kommunen af delegationer fra ind- og udland.
- Klubben forpligter sig til i samarbejde med Kolding Kommune at udvikle projekter som bl.a. kan være med til at motivere børn og integrerer børn og unge i idrætslivet (herunder også tosprogede og socialt udsatte)
- Kolding Kommune eksponeres med logo ved krave på Up Coming talent.
- Kolding Kommune og KIF Kolding København vil udvikle samarbejdet omkring mulige tiltag og evt. Design Week i uge 22.
- Kolding Kommune leverer materialer til fremstilling af diverse reklame/eksponeringsemner.

Kommunikationschef Lars Svoger har vurderet oplægget fra klubben og finder, at der er god sammenhæng mellem ydelser og pris.

#### *Kolding IF Fodbold:*

Såfremt Kolding Kommune indgår den i bilag vedhæftede aftale med Kolding IF Fodbold, vil Kolding Kommune købe følgende ydelser i et år for 25.000 kr.:

- Kolding Kommunes bande på Stadion
- Kolding Kommunes støtte vil blive nævnt ved samtlige hjemmekampe på niveau med andre sponsorer.
- Kolding Kommune nævnes i kampprogrammer
- Kolding Kommune kan markedsføre sig ved særlige arrangementer – fx klubbens fodboldskole mv.

Kommunikationschef Lars Svoger har vurderet oplægget fra klubben og finder, at der er sammenhæng mellem ydelser og pris.

### **Beslutning Økonomiudvalget den 20-06-2016**

Aftalerne indgås. Fremadrettet udmøntes sportsmarkedsføringspuljen administrativt til fordeling mellem KIF Håndbold Elite A/S, Kolding IF Fodbold og KoldingQ og andre klubber, der spiller divisionsfodbold.

## **Bilag**

Vedr. KIF Kolding København

Kolding IF fodbold

## **Punkt 9: Fordeling af ekstra integrationstilskud**

15/11063

### **Resumé**

I forbindelse med topartsaftalen mellem KL og Regeringen blev det besluttet at forhøje integrationstilskuddet, herunder også det ekstraordinære tilskud.

Kolding har fået tildelt 3.540.000 kr. i 2016.

Beløbet foreslås fordelt med udgangspunkt i konkrete merudgifter til integration af flygtninge.

### **Sagen behandles i**

Økonomiudvalget og Byrådet.

### **Forslag**

Kommunaldirektøren foreslår,

at fordelingen sker med udgangspunkt i konkrete merudgifter.

at Social- og Sundhedsområdet tilføres 440.000 kr. til inddækning af udgifter i forbindelse med tandpleje til flygtningebørn.

at der afsættes 100.000 kr. i en pulje til frivilligt arbejde.

at det resterende beløb på 3,0 mio. kr. tilføres Beskæftigelse- og Integrationsforvaltningen, hvorefter det er op til Arbejdsmarkedsudvalget at træffe afgørelse om fordeling.

### **Sagsfremstilling**

I forbindelse med topartsaftalen mellem KL og Regeringen i marts 2016 blev det aftalt at forhøje integrationstilskuddet. Herunder også det ekstraordinære integrationstilskud, hvorfor kommunerne har fået tilført yderligere 225 mio. kr. til fordeling.

Fordelingen er sket med udgangspunkt i oplysninger om kommunekvoterne for 2015 og 2016. Koldings andel udgør 3.540.000 kr.

Det foreslås, at Kolding Kommune anvender beløbet til inddækning af konkrete merudgifter i forbindelse med modtagelse og integration af flygtninge, og at resterende tilgår Beskæftigelses- og Integrationsområdet.

I den forbindelse er de berørte områder i kommunen blevet bedt om at fremsende opgørelse over konkrete merudgifter.

Socialområdet har meldt tilbage, at man har en konkret merudgift på tandpleje til flygtningebørn på 440.000 kr.

Herudover ser Socialområdet muligheder i at involvere de frivillige sociale foreninger i modtagelsen og integrationen af nyankomne flygtninge. Der foreslås at afsætte et beløb på 100.000 kr., som foreningerne kan søge, hvis de har en ide og et initiativ, som kan bidrage til indsatsen.

Ingen af de øvrige områder har meldt tilbage med konkrete merudgifter, hvorfor det foreslås, at det resterende beløb på 3,0 mio. kr. tilføres Beskæftigelses- og Integrationsforvaltningen, hvorefter Arbejdsmarkedsudvalget må trætte afgørelse om fordeling.

### **Beslutning Økonomiudvalget den 20-06-2016**

Sagen blev procedureudsat med henblik på, at der laves en opgørelse over udgifterne på integrationsområdet.

### **Bilag**

Information om ekstra integrationstilskud.pdf

Yderligere integrationstilskud på 225 mio. kr. i 2016.pdf

# Punkt 10: Bevillingskontrol primo 2016

16/527

## Resumé

Tre gange årligt foretages der en bevillingskontrol, hvor der gøres status over økonomien, og der laves et samlet skøn over det forventede regnskab.

Denne bevillingskontrol er udgiftsneutral både for 2016 og den kommende budgetperiode.

Der henvises i øvrigt til punktet vedr. budgetrealisering.

## Sagen behandles i

Økonomiudvalget og Byrådet.

## Forslag

Kommunaldirektøren foreslår,

at bevillingskontrollens konsekvenser bevilges som anført i nedenstående skema.

## Sagsfremstilling

Bevillingskontrol primo 2016 er udarbejdet på baggrund af opgørelser fra de politiske udvalg. Kontrollen har medført følgende behov for ændringer i bevillinger:

Bevillinger for år 2016 – 2020

(Hele 1.000 kr.)	Note	2016	2017	2018	2019- 20
Ansøgninger om tillægsbevilling til driftsbevilling (serviceudgifter med overførselsadgang):					
Socialpolitik	1	1.456	-943	-488	-328
Arbejdsmarkedspolitik	2	1.647	0	0	0
Uddannelsespolitik	3	-341	-349	-349	-349
Vej- og Parkpolitik	4	-60	-61	-61	-61
Kulturpolitik	5	927	988	988	988
Miljøpolitik	6	-900	-900	-900	-900
Ejendoms- og boligpolitik	7	47	88	88	88
Børnepasningspolitik	8	-588	-641	-641	-641
Seniorpolitik	9	-2.576	-2.632	-2.632	-2.632
Sundhedspolitik	10	2.000	1.890	1.660	1.500
Administrationspolitik	11	-1.415	1.335	1.335	1.335
Erhvervs politik	12	450	225	0	0
Overførsler:					
Arbejdsmarkedspolitik	13	-5.536	0	0	0

Ansøgninger om tillæg til  
rådighedsbeløb:

P.nr. 0552 – IT., løbende  
udskiftning af udstyr

14	1.000	1.000	1.000	1.000
----	-------	-------	-------	-------

P.nr. 4752, Monopol-  
brudssystemer, KMD

14	4.418	0	0	0
----	-------	---	---	---

Det finansielle område:

Tilskud og udligning

15	3.889	0	0	0
----	-------	---	---	---

Renter

16	-4.418	0	0	0
----	--------	---	---	---

I alt	0	0	0	0
-------	---	---	---	---

ANM: Intet fortegn angiver en større udgift/mindre indtægt. – før tallet angiver en mindre udgift/større indtægt.

Noterne er beskrevet i bilag.

For ikke nævnte politikområder og øvrige bevillinger, har bevillingskontrollen ikke medført behov for korrektioner.

## **Beslutning Økonomiudvalget den 20-06-2016**

Forslaget indstilles til godkendelse.

### **Bilag**

Bilag: Noter til bevillingskontrol primo 2016

# Punkt 11: Bevillingskontrol primo 2016, puljer

16/527

## Resumé

Budgetteknisk regulering af udmøntning fra henholdsvis barselsudligningspuljen og effektiviseringspuljen.

## Sagen behandles i

Økonomiudvalget og Byrådet.

## Forslag

Kommunaldirektøren foreslår, at overførslen mellem politikområder godkendes jf. sagsfremstillingen.

## Sagsfremstilling

Der er følgende ændringer pr. 13. juni 2016 vedrørende barselsudligningspuljen:

(Beløb hele 1.000 kr.)	2016
Socialpolitik	1.574
Uddannelsespolitik	2.038
Fritids- og Idrætspolitik	92
Ejendoms- og boligpolitik	161
Kulturpolitik	222
Børnepasningspolitik	1.902
Seniorpolitik	1.066
Sundhedspolitik	270
Administrationspolitik (F1)	721
Arbejdsmarkedspolitik, overførsler	258
Barselsudligningspuljen (Administrationspolitik, F1)	-8.304
I alt	0

For at sikre korrekt decentralt budget, når en ændring kendes, indberettes en omplacering under det enkelte politikområde, der overfører midler fra f.eks. barselsudligningspuljen til den berørte institution.

Under barselsudligningspuljen opsamles udmøntning på én konto pr. politikområde. Nærværende ansøgning overfører midler mellem politikområdets puljekonto til den decentrale puljekonto under administrationspolitik.

Der er følgende ændringer pr. 13. juni 2016 vedrørende effektiviseringspuljen:

(Beløb hele 1.000 kr.)	2016
Socialpolitik	-1.527
Uddannelsespolitik	2.179
Fritids- og Idrætspolitik	-679
Vej- og parkpolitik	-289

Kulturpolitik	-387
Ejendoms- og boligpolitik	-85
Miljøpolitik	-1
Børnepasningspolitik	-896
Seniorpolitik	-787
Sundhedspolitik	1.708
Arbejdsmarkedspolitik, overførsler	-88
Administrationspolitik	125
Adm. (moms)	-8.314
Effektiviseringspuljen (Administrationspolitik, F1)	9.041
I alt	0

## **Beslutning Økonomiudvalget den 20-06-2016**

Forslaget indstilles til godkendelse.

## Punkt 12: Budgetrealisering, opfølgning pr. 31. maj 2016

16/85

### Resumé

Budgetrealisering er en statusopgørelse, der hver måned fremsendes til orientering til Økonomiudvalget. Punktet beskriver forventningerne til regnskab 2016.

Hovedpunkterne er:

- Generelt forventes det, at budgettet bliver overholdt.
- For serviceudgifter forventes regnskabet at være 3,4 mio. kr. større end årsbudgettet. Årsbudgettet svarer til Koldings serviceudgiftsramme.
- For serviceudgifter forventes 32,2 mio. kr. overført til 2017. For anlæg forventes der overført 75,0 mio. kr. til 2017. For øvrige forventes der overført 20,0 mio. kr. til 2017. Sammenlagt forventes 127,2 mio. kr. overført.
- I forhold til de fastsatte mål for effektiviseringer mangler der 11,2 mio. kr. i 2016 og 28,2 mio. kr. i 2017.
- Der skønnes nu et kasseforbrug i 2016 på 59,5 mio. kr. I forhold til årsbudgettet kan ændringen stort set henføres til færre overførsler til 2017 end fra 2015, en forskydning af rådighedsbeløb (investeringer fremrykket fra 2016-2020 til 2015), samt renovering/nyanlæg af banespor i Vamdrup.

Konsekvensen af den netop indgåede regeringsaftale indeholdende en negativ midtvejsregulering for 2016 er ikke indregnet i ovenstående skøn.

### Sagen behandles i

Økonomiudvalget.

### Forslag

Kommunaldirektøren foreslår,

at orienteringen tages til efterretning.

### Sagsfremstilling

#### *Tillægsbevillinger 2016*

Da budget 2016 blev vedtaget, var der lagt op til et kasseforbrug på 6,9 mio. kr. I stedet er der nu udsigt til et kasseforbrug på 59,5 mio. kr. fordelt på følgende poster:

Årsbudget, kasseforbrug	6,877 mio. kr.	6,877 mio. kr.
-------------------------	----------------	----------------

Overførsler:

- |                            |              |             |
|----------------------------|--------------|-------------|
| • Fra 2015                 | 166,414 mio. |             |
| • Serviceudgifter til 2017 | kr.          |             |
| • Anlæg til 2017           | -32,200 mio. |             |
| • Øvrige til 2017          | kr.          | 39,214 mio. |
|                            | -75,000 mio. | kr.         |
|                            | kr.          |             |
|                            | -20,000 mio. |             |
|                            | kr.          |             |

Tillægsbevillinger:

- |  |                 |
|--|-----------------|
| • Forundersøgelser for miljøprojekter      |                 |
| • Implementering af affaldsplan 2014-2016  | -0,314 mio. kr. |
| • Infrastrukturpulje                       | -3,228 mio. kr. |
| • Motorvejsafkørsel                        | 1,500 mio. kr.  |
| • Renovering/nyanlæg af banespor i Vamdrup | 9,600 mio. kr.  |
| • Miljøprojekt                             | 5,500 mio. kr.  |
|  | 0,380 mio. kr.  |



### *Anlæg*

Der forventes ingen afvigelser i forhold til det korrigerede budget. Der er overført netto 60,880 mio. kr. til 2016 ved bevillingskontrollen ultimo 2015. Der er yderligere overført et negativt beløb på -2,566 mio. kr.

Til 2017 forventes - med udgangspunkt i det aktuelle forbrug - overført et rådighedsbeløb på 75,000 mio. kr.

### *Jordforsyning (jordkøb, byggemodning og salg)*

Der henvises til punkt vedrørende realisering af salgsindtægt.

### *Forsyningsvirksomhed (Renovation)*

Budgettet forventes overholdt.

### *Lån og øvrige finansfor skydninger*

Budgettet forventes overholdt. Det bemærkes, at låneoptagelse for 2016 endnu ikke er foretaget.

Der forventes overført 20,0 mio. kr. til 2017 vedrørende grundkapitalindsud, efterregulering af tilskud m.v.

## **Beslutning Økonomiudvalget den 20-06-2016**

Orienteringen blev taget til efterretning.

## **Bilag**

Realiserede effektiviseringsmål maj 2016

## Punkt 13: Likviditetsbudget, opfølgning pr. 31. maj 2016

16/85

### Resumé

Likviditetsbudgettet viser et skøn over udviklingen i Kolding Kommunes gennemsnitlige kassebeholdning. Den månedlige opgørelse viser afvigelser i forhold til likviditetsbudgettet.

Der forventes nu en gennemsnitlig likviditet ved udgangen af 2016 på 374,5 mio. kr., hvor likviditetsbudgettets skøn er på 330,0 mio. kr.

Likviditeten vil fortsat være større end Byrådets mål i 2017, idet gennemsnitslikviditeten ved udgangen af 2017 nu forventes at være 310,6 mio. kr.

### Sagen behandles i

Økonomiudvalget.

### Forslag

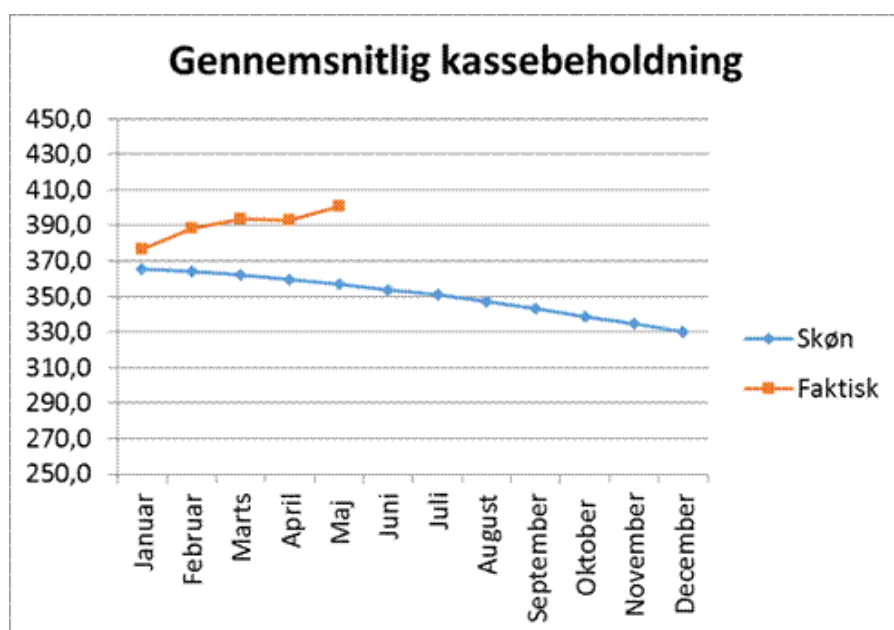
Kommunaldirektøren foreslår,

at orienteringen tages til efterretning.

### Sagsfremstilling

Den gennemsnitlige kassebeholdning er steget fra 367,0 mio. kr. pr. 31. december 2015 til 400,8 mio. kr. pr. 31. maj 2016.

Gennemsnittet ved udgangen af 2016 beregnes nu til 374,5 mio. kr., hvilket er 44,5 mio. kr. større end ved likviditetsbudgettets udarbejdelse.



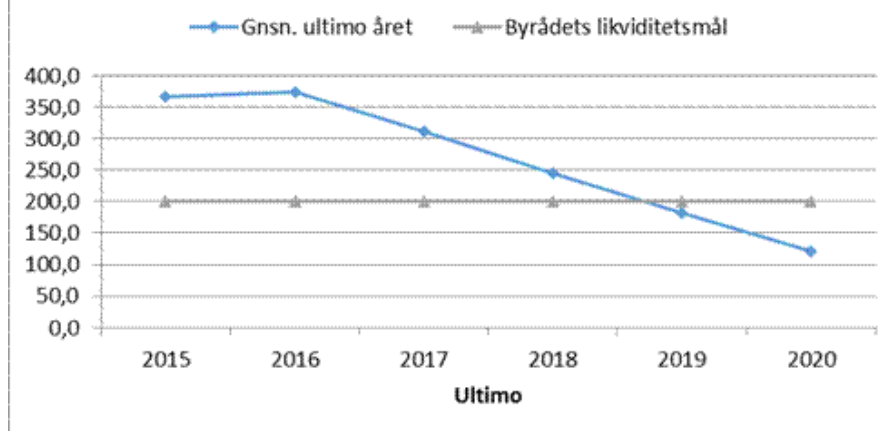
En del af Kolding Kommunes kassebeholdning består af udvalgenes og institutionernes overskud, der overføres fra år til år. Fra 2015 til 2016 er ved bevillingskontrollen ultimo 2015 overført 133,6 mio. kr., herudover er der yderligere overført i alt 35,7 mio. kr.

Direktionens seneste skøn viser en forventet overførsel fra 2016 til 2017 på 127,2 mio. kr. fordelt med 32,2 mio. kr. til service, 20,0 mio. kr. til øvrige og 75,0 mio. kr. til anlæg, hvilket er 12,8 mio. kr. mindre end forudsat.

I forslag til budgetprocedure 2017 vil målet for den gennemsnitlige likviditet på minimum 200,0 mio. kr. blive videreført. Dette mål vil med de nuværende forudsætninger blive overholdt både i 2016 og i 2017.

I den følgende graf vises den forventede udvikling af likviditeten fra 2015 og frem, samt Byrådets likviditetsmål på 200,0 mio. kr.

## Forventet gennemsnitlig kassebeholdning fra 2015 til 2020



Den forventede udvikling er skønnet med udgangspunkt i det korrigerede budget for 2016 og de foreløbige bevillingsrammer for 2017 og frem. I de korrigerede bevillingsrammer er effektiviseringsmålet samt den vedtagne reduktion på 0,6% forudsat realiseret ligesom konsekvensen ved fastholdelse af dækningsafgiftspromillen på 5,8 er indregnet.

Skønnet bygger i øvrigt på følgende forudsætninger:

- Kasseforbrug eller kasseforøgelse påvirker med 50% i indeværende år og 50% i det følgende år.
- Der forventes ingen tillægsbevillinger finansieret af kassen resten af 2016 og i hele 2017.
- Der forventes overført et faldende overskud de kommende år (128,0 mio. kr. til 2018, 115,0 mio. kr. til 2019, 102,0 mio. kr. til 2020 og 90,0 mio. kr. til 2021 og følgende år).

### **Beslutning Økonomiudvalget den 20-06-2016**

Orienteringen blev taget til efterretning.

# Punkt 14: Medarbejderinddragelse ved omstilling, udbud og udlicitering

15/5494

## Resumé

Alle kommuner, der har indgået en MED-aftale, skal aftale en retningslinje for proceduren for drøftelse af omstilling, udbud og udlicitering. Denne retningslinje indløser denne forpligtelse og afløser den tidligere indgåede lokalaftale kaldet ”Retningslinjer vedrørende proceduren for drøftelse af større omstillings- og rationaliseringsprojekter”.

Forslaget har været drøftet med medarbejderrepræsentanter fra Hovedudvalget, der er enige.

## Sagen behandles i

Administrationsforum, Direktionen, Hovedudvalget (høring) og Økonomiudvalget.

## Forslag

Kommunaldirektøren foreslår,

at Retningslinje for medarbejderinddragelse ved omstilling, udbud og udlicitering godkendes.

## Sagsfremstilling

Alle kommuner, der har indgået en MED-aftale, skal aftale en retningslinje for proceduren for drøftelse af omstilling, jf. ”MED-rammeaftalens § 8, stk. 3” og ”Protokollat om medarbejdernes inddragelse og medvirken ved omstilling, udbud og udlicitering”.

Denne retningslinje indløser denne forpligtelse og afløser den tidligere indgåede lokalaftale kaldet ”Retningslinjer vedrørende proceduren for drøftelse af større omstillings- og rationaliseringsprojekter”. Retningslinjen er samtidig en præcisering af fremgangsmåden ved anvendelse af Kolding Kommunes MED-aftales § 7, stk. 2, nr. 4 samt stk. 5, litra c.

Retningslinjen bygger på og respekterer Kolding Kommunes til enhver tid gældende MED-aftale og ”Delegerings- og kompetencefordelingsplan”, samt det til enhver tid gældende protokollat om medarbejdernes inddragelse og medvirken ved omstilling, udbud og udlicitering.

Retningslinjen er opdelt i 3 afsnit og fastlægger grundlag, terminologi og principper for MED-inddragelse ved omstilling, udbud og udlicitering.

I retningslinjens afsnit 1 angives hovedprincipper for MED-inddragelse. Retningslinjen skelner mellem udbud mv. samt andre omstillinger. I den forbindelse er det præciseret, at et forslag i MED-aftalens forstand er et forslag, der fremsættes af den der er bemyndiget efter ”delegerings- og kompetencefordelingsplanen” eller den som en direktør har bemyndiget til at træffe en beslutning om emnet.

I retningslinjens afsnit 2. angives nogle typiske eksempler, hvor hovedprincipperne finder anvendes, nemlig:

- Når der skal tages stilling til forslag om, hvilke emner/områder mv, der undersøges nærmere med henblik på eventuel konkurrenceudsættelse
- Når et emne/område skal undersøges nærmere med henblik på eventuel konkurrenceudsættelse eller anden større omstilling.
- Når der skal tages stilling til forslag om konkurrenceudsættelse af et emne/område.
- Når der skal tages stilling til forslag om større ændringer af organisationsstrukturen.
- MED-inddragelse efter beslutning.

I retningslinjens afsnit 3 angives afslutningsvist principperne for MED-inddragelse efter, at der er truffet beslutning.

Det fastslås, at MED skal orienteres om den trufne beslutning samt, at der skal aftales en kommunikationsplan. Desuden omtales visse forhold, der skal drøftes i relevant omfang.

## Beslutning Administrationsforum (AM Forum) den 10-06-2016

Forslaget indstilles til godkendelse.

## Beslutning Direktionen den 14-06-2016

Forslaget indstilles til godkendelse.

## **Beslutning Hovedudvalget den 15-06-2016**

Anbefales godkendt.

## **Beslutning Økonomiudvalget den 20-06-2016**

Godkendt.

## **Bilag**

Medarbejderinddragelse ved omstilling, udbud og udlicitering

# Punkt 15: Organisering af ejendomsdrift og teknisk service

15/18243

## Resumé

Den 7. september 2015 besluttede Økonomiudvalget, at der skulle foretages en analyse af organiseringen af Teknisk Service. Rambøll Management blev valgt til at gennemføre analysen. Analysen er udarbejdet fra december 2015 til maj 2016 og er nu afsluttet.

Rambølls analyserapport indeholder en kortlægning og analyse af ejendomsdrift og teknisk service på tværs af forvaltningerne, og herudfra en analyse af muligheden for effektivisering og samling af de tekniske opgaver og medarbejdere på området. Der er udarbejdet forslag til mulige modeller for fremtidig organisering, belyst konsekvenser og potentiale samt anbefaling til valg af organisationsmodel og plan for gennemførelse.

Der er skitseret 3 modeller i rapporten, hvor model 2, teamorganisering anbefales. Den estimerede gevinst ved denne model er på 1,2 mio. kr. i 2016, 1,6 mio. kr. i 2017, 3,0 mio. kr. i 2018, 3,7 mio. kr. i 2019 og 4,2 mio. kr. i 2020.

## Sagen behandles i

Direktionen, Hovedudvalget og Økonomiudvalget.

## Forslag

Kommunaldirektøren forslår,

at model 2, teamorganisering i rapporten implementeres.

at den estimerede gevinst udmøntes og fordeles på politikområder jævnt over tabel.

at kommunaldirektøren bemyndiges til at sikre implementeringen via en projektorganisation bestående af en styregruppe samt en projektgruppe for hver forvaltning.

## Sagsfremstilling

Den udarbejdede analyse fra Rambøll er baseret dels på udleveret skriftligt materiale og dels på interviews med medarbejdere og ledere fra alle forvaltningsområder. Der er gennemført interviews med i alt 68 personer, heraf en del som gruppeinterview. Der er indsamlet bidrag fra en bred vifte af de medarbejdere, der kan tænkes at blive berørt af eventuelle organisatoriske ændringer.

Der er gennemført fire workshops med i alt ca. 60 deltagere fra samme deltagerkreds som interview deltagerne. På disse workshops er fordele og ulemper ved forskellige organisatoriske modeller drøftet.

Det tekniske serviceområde i Kolding Kommune er primært baseret på en decentral organisering med teknisk servicepersonale tilknyttet de enkelte institutioner. Det er vurderingen, at den decentrale organisering er ufleksibel og fastlåser en ressourcefordeling, som ikke nødvendigvis afspejler behovene på de enkelte institutioner. Eksempelvis at daginstitutionerne i dag har begrænset adgang til teknisk service, mens skolerne traditionelt har tekniske servicemedarbejdere tilstede på alle skoler.

Der er allerede bestræbelser igang for at skabe mere fleksibilitet og en bedre fælles ressourceudnyttelse. Det er på denne baggrund Rambølls vurdering, at det vil være hensigtsmæssigt at fortsætte og intensivere denne udvikling. Der kan skabes en mere fleksibel, effektiv og robust organisering ved at arbejde systematisk med udvikling af den tekniske serviceorganisation fra den meget decentrale funktionsmåde til en teambaseret serviceorganisation, der er organiseret efter ensartede principper.

Samtidig er det Rambølls vurdering, at organisationsmodellen skal være forpligtende for alle forvaltninger for at blive gennemført fuldt ud og ikke være baseret på frivillige aftaler om at hjælpe hinanden på tværs af institutionstyper.

Ændringen af organiseringen vil efter Rambølls vurdering gøre det muligt at opnå tre vigtige mål:

- Øge fleksibilitet og effektivitet via en mere robust organisering, der gør det nemmere at prioritere og allokere ressourcer på tværs af institutionerne.
- Udvikle opgaveløsningen fagligt og skabe et ensartet daglig vedligeholdelsesniveau for bygningerne.
- Løse de tekniske serviceopgaver tæt på brugerne og være i tæt dialog med institutionerne.

Rambølls vurdering er, at den anbefalede strukturerede teamorganisering, ud fra en bred vifte af hensyn vil være den organisering, der på nuværende tidspunkt er den optimale. De to øvrige modeller er en ”Decentral organisering” og ”En organisation”.

Ved en teamorganisering dannes teams bestående af en gruppe tekniske servicemedarbejdere, som i fællesskab betjener flere institutioner enten i et geografisk område på tværs af institutionstyper eller inden for et forvaltningsområde, hvor institutionerne har flere fællestræk.

Udover de økonomiske effekter forventes den teambaserede struktur, når den er fuldt indkørt, at give følgende kvalitative effekter:

- Der er sket en serviceharmonisering på tværs af institutionerne, hvorved eksempelvis daginstitutionerne tilføres mere teknisk service på bekostning af niveauet på skolerne.
- Der er etableret ”fællesskabstankegang” blandt medarbejderne – man har ikke længere kun fokus på sin egen institution, men er blevet bedre til at se området i sin helhed.
- Den formelle samarbejdsaftale har medført et mere konstruktivt samarbejde, der ikke længere afhænger af den enkeltes velvillighed.
- Kompetenceløft – man har etableret fælles stillingsbeskrivelser og derigennem hævet det faglige niveau hos medarbejderne. Ligeledes har teamstrukturen skabt bedre udgangspunkt for videndeling.
- Fagligt og socialt fællesskab, hvor man trækker på hinanden efter behov og hjælpes om forskellige opgaver – eksempelvis fælles havedage.
- Kommunale Ejendommers rolle som sparringspartner og back up for den samlede serviceorganisation udvikles og formaliseres yderligere.
- Samarbejdsaftaler om fælles standarder for service og opgaveløsning indgås med alle teams i den ny organisering.

Den endelige teamstruktur fastlægges af styregruppen for implementeringen med udgangspunkt i projektgruppernes forslag, da dette kræver et indgående detail kendskab til behov og geografi.

Den samlede skønnede gevinst ved overgangen til team baseret struktur fordelt på politikområder er som vist nedenfor:

Politikområde og tiltag (hele 1.000 kr.)	2016	2017	2018	2019	2020
<i>Socialpolitik i alt</i>	0	-182	-255	-346	-400
- Reduktion i antal stillinger	0	-41	-58	-79	-91
- Eget vedligehold, fælles udbud, mindre brug af eksterne håndværkere	0	-141	-197	-267	-309
<i>Uddannelsespolitik i alt</i>	-1.500	-1.973	-2.282	-2.619	-2.900
- 4 vakante stillinger på skoleområdet nedlægges	-1.500	-1.500	-1.500	-1.500	-1.500
- Ved stillingsledighed erstattes tekniske serviceledere af tekniske servicemedarbejdere	0	-200	-400	-600	-800

- Reduktion i antal stillinger	0	-211	-295	-401	-464
- Eget vedligehold, fælles udbud, mindre brug af eksterne håndværkere	0	-62	-87	-118	-136
<i>Fritids- og idrætspolitik i alt</i>	<i>0</i>	<i>-45</i>	<i>-64</i>	<i>-87</i>	<i>-100</i>
- Reduktion i antal stillinger	0	-35	-49	-67	-77
- Eget vedligehold, fælles udbud, mindre brug af eksterne håndværkere	0	-10	-15	-20	-23
<i>Børnepasningspolitik i alt</i>	<i>0</i>	<i>-137</i>	<i>-191</i>	<i>-259</i>	<i>-300</i>
- Reduktion i antal stillinger	0	-106	-148	-200	-232
- Eget vedligehold, fælles udbud, mindre brug af eksterne håndværkere	0	-31	-43	-59	-68
<i>Administrationspolitik i alt</i>	<i>300</i>	<i>737</i>	<i>-208</i>	<i>-389</i>	<i>-500</i>
- Reduktion i antal stillinger	0	-280	-392	-532	-618
- Eget vedligehold, fælles udbud, mindre brug af eksterne håndværkere	0	-83	-116	-157	-182
Udgifter til tillæg for varetagelse af ledelsesopgaven og øget dækning på daginstitutionsområdet	0	300	300	300	300
- Udarbejdelse af rapport og implementering af anbefalinger	300	500	0	0	0
- Udgifter til træning af teams	0	300	0	0	0

Nettoreduktion	-1.200	-1.600	-3.000	-3.700	-4.200
----------------	--------	--------	--------	--------	--------

På skoleområdet er der 4 vakante stillinger, som nedlægges og er medtaget her, som en gevinst ved overgangen til en ny teamorganisering.

Der vil fremover ikke være behov for egentlige serviceleder på området. Hvorfor titlen og det tilknyttede tillæg udfases i forbindelse med naturlig afgang over de kommende år.

I forbindelse med gennemførelsen af team organiseringen sker der en gradvis effektivisering af de enkelte teams funktionsområde. Dette forventes at muliggøre en reduktion i antal stillinger frem mod 2020. Baggrunden er, at en samling af medarbejderne i teams vil give mulighed for at tilrettelægge arbejdet således, at ressourcerne vedvarende udnyttes optimalt. I dag kan eventuelt overskydende tid et sted kun vanskeligt nyttiggøres et andet sted i den tekniske serviceorganisation. Stillingsreduktionen kan realiseres via naturlig afgang.

Det forventes at flere og større fælles udbud af eksempelvis indvendig daglig vedligeholdelsesopgaver og generelt mindre brug af eksterne håndværkere for især daginstitutionernes vedkommende vil give mulighed for en reduktion af omkostningerne til eksterne håndværkere.

Det forventes at de tekniske serviceteam forankres ledelsesmæssigt hos flere institutionsledere, som en ekstra opgave for den pågældende institutionsleder. Der kan være behov for forhandling af tillæg til den enkelte leder for at påtage sig denne ekstra ledelsesopgave.

Der vil desuden være engangsomkostninger i 2017 i forbindelse med etableringen af team organiseringen.

Efter godkendelse etableres en projektorganisation bestående af en styregruppe samt en projektgruppe for hvert forvaltningsområde til sikring af implementeringen af rapportens anbefalinger. Der er afsat midler til ekstern bistand i det omfang, det er nødvendigt.

Det videre arbejde foreslås tilrettelagt i tre faser:

- Fase 1: Forberedelse af team etablering
- Fase 2: Gennemførelse af ændring
- Fase 3: Aftalegrundlag og opfølgning

Projektet forventes afsluttet i maj 2017, og teamstrukturen med tilhørende aftalegrundlag vil herefter være i drift på alle områder.

## **Beslutning Direktionen den 14-06-2016**

Forslaget indstilles til godkendelse, idet der fokuseres på en grundig kommunikation om baggrund, implementering og evaluering af model 2.

## **Beslutning Hovedudvalget den 15-06-2016**

Hanne Thomsen udtrykker forståelse for besparelsen, der er indarbejdet, men bad ligeså ledelsen om forståelse for B-sidens bemærkninger.

B-siden bemærker, at der reelt er tale om en forringelse af området og er bekymret ved, at fremtiden ikke er beskrevet.

Rapporten er mangelfuld og afstedkommer mange spørgsmål, som kunne være belyst. B-siden anser ikke grundlaget for tilstrækkeligt belyst og klar til en beslutning.

B-siden anser modellen for problematisk og ønsker en model, hvor der stadig er tilknyttet en fast person til institutionen, men hvor en del af timerne kan overgives til et team.

B-siden udtrykker særlig bekymring for de mange medarbejdere, der er ansat på særlige ordninger med specielle skånehensyn.

Ledelsen skal være opmærksom på, at der også kan blive tale om organisationsændringer, som kræver nærmere behandling i MED-udvalg, når personer skal flyttes organisatorisk mellem forvaltninger.

Der vil blive frustrationer over ledelsesstrukturen, og det er derfor vigtigt at få meldt ledelsesstrukturen ud hurtigst muligt. Lederne er også selv frustrerede, hvilket gør det ekstra vigtigt.

## **Beslutning Økonomiudvalget den 20-06-2016**

Et forslag stillet af Benny Dall:

” Driften fortsættes uændret, således at vacante stillinger besættes og der ikke foretages andre besparelser på området. Der iværksættes en decentral proces hvor mulige produktive omlægninger og synergier mellem pædagogisk og servicemæssige løsninger belyses. ”

blev forkastet med 9 stemmer mod 1. For forslaget stemte Benny Dall.

Et forslag stillet af Socialdemokraterne, SF og De Radikale:

” Socialdemokraterne, SF og De Radikale anerkender den kommunale organisations behov for fleksibilitet, smidighed og lokal ledelsesret i forhold til det tekniske servicepersonels opgaveløsninger.

Vi ønsker fortsat - også organisatorisk og strukturelt - at investere i tillid til vore medarbejdere og ledere, og dette gælder også det tekniske servicepersonel.

Derfor foreslår de 3 partier, at fastholde den nuværende organisering af det tekniske servicepersonel og således at der ikke oprettes teams eller arbejdes hen mod yderligere centralisering.

Samtidig anerkender de 3 partier Kolding Kommunes økonomiske udfordringer og dermed behovet for en kontinuerlig tværgående effektivisering.

Derfor foreslås det, at;

- de 4 vakante servicemedarbejder stillinger på skoleområdet ikke genopslås.
- Børne- og Uddannelsesforvaltningen pålægges at sikre en organisationsform og en intern effektivisering der med udgangspunkt i det tekniske servicepersonel på skolerne, også dækker daginstitutionernes behov for at få løst serviceopgaver foretaget af tekniske servicemedarbejdere.
- udgiften på kr. 500.000 til implementering af analysens anbefalinger i 2017 ikke udmøntes.
- udgiften på kr. 300.000 til træning af teams i 2017 ikke udmøntes.
- det samlede provenu jf. ovenstående tilgår effektiviserings- og besparelsesmålet.”

blev forkastet med 6 stemmer mod 4. For forslaget stemte Christian Haugk, Poul Erik Jensen, Hans Holmer og Jesper Elkjær.

Direktionens forslag, med den tilføjelse,

”at det pålægges By- og Udviklingsforvaltningen at arbejde med en model for, hvordan kommunens kørende personel kan fungere som ”øjne i marken” for indrapportering af skader og u hensigtsmæssigheder, hvilket de oplever på deres vej, det kan eksempelvis være et ødelagt skilt e. lign. Indrapporteringen kan evt. ske via appén ”giv et praj”. Evaluering foretages efter 18 måneder”

blev forkastet med 5 stemmer mod 5. For forslaget stemte Jørn Pedersen, Birgitte Kragh, Søren Rasmussen, Oluf Lykke Nielsen og Knud Erik Langhoff.

Jørn Pedersen begærede sagen i Byrådet.

## **Bilag**

Analyserapport pr. 30/5-16

# Punkt 16: Pulje til udvikling og nytænkning af den offentlige trafik

16/8280

## Resumé

I budget 2016 er afsat en pulje på 1 mio. kr. til udvikling og nytænkning af den offentlige trafik.

By- og Udviklingsforvaltningen foreslår, at puljen på 1 mio. kr. anvendes til opsætning af digitale stoppestandsstandere med realtidsvisning ved de mest benyttede stoppesteder i Kolding.

## Sagen behandles i

Teknikudvalget, Økonomiudvalget og Byrådet.

## Forslag

By- og udviklingsdirektøren foreslår,

at By- og Udviklingsforvaltningen realiserer de afsatte midler i puljen til udvikling og nytænkning af den offentlige trafik til opsætning af digitale stoppestandsstandere efter den økonomiske ramme og den prioriterede liste,

at der udarbejdes et udvidelsesforslag til drift af digitale stoppestandsstandere.

## Sagsfremstilling

I budget 2016 er afsat en pulje på 1 mio. kr. til udvikling og nytænkning af den offentlige trafik.

Den kollektive trafik udfordres af billige personbiler og en stigende individualiseret livsstil, som ikke passer sammen med kollektiv trafik. For at effektivisere og forbedre den kollektive trafik har Kolding Kommune udarbejdet nye bybusruter, anlagt en ny busterminal og indført Flextur.

Der er dog fortsat behov for at udvikle og nytænke det kollektive trafikprodukt. Den afsatte pulje skal hjælpe med udvikling og nytænkning af den offentlige trafik. Puljen understøtter temapolitikken om trafik, hvor ”Udviklingen af den kommunale infrastruktur skal ske på et sikkert og bæredygtigt grundlag, idet størst mulig del af transportarbejdet søges overført til gang, cykling eller kollektiv trafik”.

Forvaltningen foreslår, at puljen på 1 mio. kr. anvendes til opsætning af digitale stoppestandsstandere med realtidsvisning ved de mest benyttede stoppesteder i Kolding. De digitale stoppestandsstandere fortæller passagerne, hvornår de næste 2-4 afgang (afhænger af valg af skærmstørrelse) vil afgang fra stoppestedet.

Sydtrafik har søgt og fået bevilliget tilskud ved Trafikstyrelsen til gennemførelse af et projekt omkring forbedring af den kollektive trafik i Syd- og Sønderjylland. Sydtrafik har i projektet budgetteret med, at der indkøbes og opsættes et begrænset antal dynamiske informations-/afgangstavler rundt om i kommunerne. Man ved på nuværende tidspunkt ikke hvilke og hvor mange tavler, der bliver opsat i de enkelte kommuner.

Kolding Kommune vil så vidt muligt gerne benytte samme type skærme, som Sydtrafik vælger at indkøbe, med henblik på at skabe genkendelighed i Kolding Kommune og i hele Sydtrafiks område.

Da skærmtypen og antallet af skærme, som Sydtrafik vil opsætte, endnu ikke er afklaret, er det uvist, hvor langt puljen på de 1 mio. kr. sammen med de leverede skærme fra Sydtrafik vil række. Forvaltningen har derfor lavet en prioriteret liste over de stoppesteder, hvor der ønskes opsat digitale stoppestandsstandere. Prioriteringen er lavet ud fra antallet af påstigere ved de enkelte stoppesteder.

Stoppestederne, hvor der ønskes opsat digitale stoppestandsstandere, ønskes prioritet som følger:

1. Klostergården i begge retninger (med udkald for blinde og svagtseende)
2. Kolding Storcenter ved biografen i sydgående retning
3. Ålegården i vestgående retning
4. Sydbanegade i vestgående retning
5. Buen ved Jernbanegade i sydgående retning
6. Buen ved Universitetet i sydgående retning
7. Skovvangen ved gymnasiet i østgående retning
8. C.F. Tietgens Vej ved Skovvangen mod øst
9. Tvedvej ved IBC i vestgående retning

10. Vejlevej ved Kolding Storcenter i nordgående retning
11. Palmealle ved Esbjergvej
12. Christiansfeld busstation i nordgående retning
13. Skovvangen ved gymnasiet i vestgående retning
14. Buen ved Jernbanegade i nordgående retning

Forvaltningen forventer, at prioritering 1 til 8 som minimum vil kunne blive gennemført.

Det anslås, at de årlige driftsudgifter pr. stoppestedstander vil beløb sig til 11.400 kr. Der udarbejdes et udvidelsesforslag herfor til budget 2017.

Forvaltningen vil orientere Teknikudvalget, når det er afklaret, hvor mange af de ønskede digitale stoppestedstandere det er muligt at opsætte for de afsatte midler.

### **Beslutning Teknikudvalget den 06-06-2016**

Forslaget indstilles til godkendelse.

### **Beslutning Økonomiudvalget den 20-06-2016**

Forslaget indstilles til godkendelse med den bemærkning, at de årlige driftsudgifter finansieres inden for det eksisterende budget vedrørende vej og park.

# **Punkt 17: Museet på Koldinghus, årsrapport samt revisionsprotokollat for 2015**

14/20352

## **Resumé**

Museet på Koldinghus fremsender årsrapport samt revisionsprotokollat for 2015.

Årsrapporten er godkendt af bestyrelsen. Revisionen har forsynet årsrapporten med en revisionspåtegning uden forbehold.

Årsrapporten udviser et overskud på 62.997 kr.

Museets egenkapital udgør 1.786.191 kr. ved udgangen af 2015.

Entreindtægterne udgjorde 4.337.280 kr. for 107.750 besøgende i 2015.

## **Sagen behandles i**

Kulturudvalget, Økonomiudvalget og Byrådet.

## **Forslag**

By- og udviklingsdirektøren foreslår,

at årsrapporten samt revisionsprotokollatet for 2015 fremsendes til Byrådets tiltrædelse.

## **Sagsfremstilling**

Kolding Kommune har indgået en samarbejdsaftale med Museet på Koldinghus, som er gældende fra 1. januar 2013 og frem til 2016.

Museet på Koldinghus har i 2015 fået et tilskud fra Kolding Kommune på 9.004.770 kr. Staten har ydet et tilskud på 991.946 kr.

Årsrapporten for 2015 udviser et overskud på 62.997 kr., som anses for at være tilfredsstillende. Overskuddet var på 260.000 kr. i 2014.

Museet på Koldinghus har ved udgangen af regnskabsåret 2015 en egenkapital på 1.786.191 kr.

Regnskabet er revideret af Deloitte og har ikke givet anledning til forbehold. Revisionsfirmaet konkluderer endvidere, at årsregnskabet giver et retvisende billede af aktiver, passiver og finansielle stilling pr. 31. december 2015 samt, at resultatet af aktiviteter og pengestrømme for regnskabsåret 1. januar – 31. december 2015 er i overensstemmelse med årsregnskabsloven samt regnskabsbestemmelserne i museumsloven.

Museets formål er gennem indsamling, registrering, bevaring, forskning og formidling inden for sit ansvarsområde at virke for sikring af Danmarks kulturarv og belyse tilstande og forandringer inden for kunst og kulturhistorie.

Den økonomiske udvikling har vist en lille tilbagegang i entreindtægter på 253.000 kr., hvilket skyldes et fald i besøgstallet på 16.488 – svarende til ca. 13% - i forhold til 2014. Der har dog været en markant stigning på indtægter fra fonde på 2.297.000 kr., som primært er brugt på udstillinger.

Besøgstallene var i 2013 103.331, i 2014 124.238 og i 2015 107.750.

## **Beslutning Kulturudvalget den 08-06-2016**

Forslaget indstilles til godkendelse.

## **Beslutning Økonomiudvalget den 20-06-2016**

Forslaget indstilles til godkendelse.

## **Bilag**

Årsrapport - Årsrapport 2015 med underskrifter

Årsrapport - Revisionsprotokollat med underskrifter

# **Punkt 18: Årsregnskab 2015 for Udviklingsfonden for Museet på Koldinghus**

14/20352

## **Resumé**

PricewaterhouseCoopers fremsender årsrapport samt revisionsprotokollat til årsregnskabet for 2015 for Udviklingsfonden for Museet på Koldinghus.

Årsrapporten er godkendt af bestyrelsen. Revisionen har forsynet årsrapporten med en revisionspåtegning uden forbehold.

Årsrapporten udviser et overskud på 668.081 kr. før uddelinger.

Fondens egenkapital udgør 1.019.269 kr. ved udgangen af 2015.

## **Sagen behandles i**

Kulturudvalget, Økonomiudvalget og Byrådet.

## **Forslag**

By- og udviklingsdirektøren foreslår,

at årsrapporten for 2015 fremsendes til Byrådets tiltrædelse.

## **Sagsfremstilling**

Fondens formål er at udvikle Koldinghus til et lokalt, regionalt og nationalt kulturcenter med internationalt sigte ved at støtte og fremme udviklingen på Koldinghus.

Fondens indtægter i 2015 var 721.013 kr., hvoraf kommunalt tilskud fra Kolding Kommune udgjorde 684.320 kr. Med fradrag af fondens driftsomkostninger gav dette et overskud på 668.081 kr. før uddelinger.

I 2015 blev der uddelt legater for 800.000 kr.

Fonden har ved udgangen af regnskabsåret en egenkapital på 1.019.269 kr.

Revisionen har ikke givet anledning til forbehold.

Det er revisionens opfattelse, at årsregnskabet giver et retvisende billede af fondens aktiver, passiver og finansielle stilling pr. 31. december 2015 samt resultatet af fondens aktiviteter for regnskabsåret 1. januar til 31. december 2015 er i overensstemmelse med årsregnskabsloven.

Der er ikke foretaget yderligere handlinger i tillæg til den udførte revision af årsregnskabet. Det er på denne baggrund vores opfattelse, at oplysningerne i ledelsesberetningen er i overensstemmelse med årsregnskabet.

## **Beslutning Kulturudvalget den 08-06-2016**

Forslaget indstilles til godkendelse.

## **Beslutning Økonomiudvalget den 20-06-2016**

Forslaget indstilles til godkendelse.

## **Bilag**

Årsrapport Udviklingsfonden for Museet på Koldinghus

# **Punkt 19: Den selvejende institution "Trapholtfonden" årsregnskab 2015**

15/19771

## **Resumé**

Pricewaterhouse Coopers fremsender årsrapport samt revisionsprotokollat til årsregnskabet for 2015 for Den selvejende institution "Trapholtfonden".

Årsrapporten er godkendt af bestyrelsen. Revisionen har forsynet årsrapporten med en revisionspåtegning uden forbehold.

Årsrapporten udviser et overskud på 1.142.838 kr. før uddelinger. Efter uddelingerne er årets resultat et overskud på 657.718 kr.

Fondens egenkapital udgør 55.971.733 kr. ved udgangen af 2015.

## **Sagen behandles i**

Kulturudvalget, Økonomiudvalget og Byrådet.

## **Forslag**

By- og udviklingsdirektøren foreslår,

at årsrapporten samt revisionsprotokollatet for 2015 fremsendes til Byrådets tiltrædelse.

## **Sagsfremstilling**

Fondens formål er ifølge fundatsen at yde økonomisk og anden støtte til den selvejende institution "Kunstmuseet Trapholt".

Fondens indtægter i 2015 var kommunale tilskud fra Kolding Kommune på i alt 1.651.091 kr. Med fradrag af fondens driftsomkostninger gav dette et overskud på 1.142.838 kr. før uddelinger.

Efter uddelingerne viser årsrapporten for 2015 et overskud på 657.718 kr.

Trapholtfonden har ved udgangen af regnskabsåret en egenkapital på 55.971.733 kr.

Revisionen har ikke givet anledning til forbehold.

Det er revisionens opfattelse, at årsregnskabet giver et retvisende billede af fondens aktiver, passiver og finansielle stilling pr. 31. december 2015, samt at resultatet af fondens aktiviteter for regnskabsåret 1. januar til 31. december 2015 er i overensstemmelse med lov om fonde og visse foreninger og fundatsen samt årsregnskabslovens bestemmelser for regnskabsklasse A med de nødvendige tilpasninger.

Der er ikke foretaget yderligere handlinger i tillæg til den udførte revision af årsregnskabet. Det er på denne baggrund vores opfattelse, at oplysningerne i ledelsesberetningen er i overensstemmelse med årsregnskabet.

## **Beslutning Kulturudvalget den 08-06-2016**

Forslaget indstilles til godkendelse.

## **Beslutning Økonomiudvalget den 20-06-2016**

Forslaget indstilles til godkendelse.

## **Bilag**

Trapholtfonden 2015 - revisionsprotokol underskrevet

Trapholtfonden 2015 - regnskab underskrevet

## **Punkt 20: Trapholt, årsrapport samt revisionsprotokollat for 2015**

15/19771

### **Resumé**

Trapholt fremsender Årsrapport samt revisionsprotokollat for 2015.

Årsrapporten er godkendt af bestyrelsen. Revisionen har forsynet Årsrapporten med en revisionspåtegning uden forbehold.

Årsrapporten udviser et underskud på 459.392 kr.

Museets egenkapital udgjorde 2.824.235 kr. ved udgangen af 2015.

Entreindtægterne udgjorde 2.270.352 kr. for 76.993 besøgende i 2015.

### **Sagen behandles i**

Kulturudvalget, Økonomiudvalget og Byrådet.

### **Forslag**

By- og udviklingsdirektøren foreslår,

at Årsrapporten samt revisionsprotokollatet for 2015 fremsendes til Byrådets tiltrædelse.

### **Sagsfremstilling**

Kolding Kommune har indgået samarbejdsaftale med Trapholt, som er gældende fra 1. januar 2013 og frem til 2016.

Trapholt har i 2015 fået tilskud fra Kolding Kommune på 6.378.739 kr. Derudover har både Trapholtfonden og Staten ydet tilskud på henholdsvis 585.324 kr. og 2.144.151 kr.

Årsrapporten for 2015 udviser et underskud på 459.392 kr., som anses for at være ikke tilfredsstillende. Afvigelsen i forhold til budgettet har flere begrundelser. Museet har ikke opnået den budgetterede besættelse, og der har endvidere været uforudsete personaleomkostninger i 2015.

Trapholt har ved udgangen af regnskabsåret 2015 en egenkapital på 2.824.235 kr.

Regnskabet er revideret af Deloitte og har ikke givet anledning til forbehold. Revisionsfirmaet konkluderer endvidere, at Årsregnskabet giver et retvisende billede af aktiver, passiver og finansielle stilling pr. 31. december 2015 samt, at resultatet af aktiviteter og pengestrømme for regnskabsåret 1. januar – 31. december 2015 er i overensstemmelse med Årsregnskabsloven samt regnskabsbestemmelserne i museumsloven.

Museets aktiviteter er at sikre Danmarks kulturarv og gæreste samlingerne tilgængelige for offentligheden samt stille dem til rådighed for forskning.

Den økonomiske udvikling har vist sig ved færre tilskud fra fonde og sponsorer samt et faldende salg i butikken, som har medvirket til at give underskud.

Besættelsestallet er steget til 76.923 i 2015 fra 75.363 i 2014. Den gennemsnitlige entre pr. gæst er dog faldet fra 32 kr. til 30 kr., således at entreindtægterne samlet er faldet med 111.000 kr.

### **Beslutning Kulturudvalget den 08-06-2016**

Forslaget indstilles til godkendelse.

### **Beslutning Økonomiudvalget den 20-06-2016**

Forslaget indstilles til godkendelse.

### **Bilag**

Årsrapport

# Revisionsprotokollat

# Punkt 21: Indsatser over for borgere med privatøkonomiske udfordringer

16/3175

## Resumé

Direktionen er af Økonomiudvalget blevet pålagt at udarbejde et forslag om, hvorledes der kan arbejdes med indsatser i forhold til borgere, der har privatøkonomiske udfordringer, og at der ligeledes arbejdes med forebyggende indsatser.

Der er i dag flere tilbud i kommunen til de borgere med privatøkonomiske udfordringer, som modtager kontakthjælp, pensioner mm.

Det er endvidere muligt for alle borgere at modtage gældsrådgivning fra frivillige organisationer i kommunen.

Der ses ikke at være hjemmel til, at kommunen yder privatøkonomisk rådgivning til alle borgere, ligesom der ikke ses, at være hjemmel til at der ydes egentlig gældsrådgivning.

## Sagen behandles i

Direktionen og Økonomiudvalget.

## Forslag

Kommunaldirektøren foreslår,

at det tages til efterretning, at der i dag - i det i sagsfremstillingen anførte omfang - ydes privatøkonomisk rådgivning og arbejdes med forebyggende indsatser i kommunen.

at der laves en folder om, hvor der i Kolding Kommune er muligheder for at få økonomisk rådgivning (både i kommunalt og frivilligt regi).

at kommunaldirektøren, senior- og socialdirektøren og beskæftigelses- og integrationsdirektøren med baggrund i sagsfremstillingen drøfter mulige fælles initiativer og optimering på området, herunder en særlig tilrettelagt designproces.

## Sagsfremstilling

Økonomiudvalget har den 1. februar 2016 besluttet, at Direktionen skal udarbejde et forslag om, hvorledes der kan arbejdes med indsatser i forhold til borgere, der har privatøkonomiske udfordringer, og at der ligeledes arbejdes med forebyggende indsatser.

I det vedhæftede bilag er der redegjort nærmere for de tilbud, der i dag er i Kommunen til borgere med privatøkonomiske udfordringer. Nedenstående er et kort uddrag herfra:

Kommunen yder ikke egentlig gældsrådgivning, men henviser i stedet borgerne til at søge gældsrådgivning ved de frivillige organisationer.

### Borgerservice:

Kommunen administrerer pension på vegne af nogle borgere, der ikke selv er i stand til at varetage betaling af faste boligudgifter. Ud over boligudgifter er det udgifter til medicin, licens, forsikring m.v.

- Administrationen sker med henblik på at bevare borgeren i egen bolig.

### Arbejdsmarkedsområdet

- *Job og Aktiv (kontanthjælp):*

Job og Aktiv har én fleksjob-medarbejder 25 timer om ugen, som yder individuel vejledning til kontanthjælpsmodtagere og giver et overblik over diverse ubetalte regninger og lån. Der ydes samtidig støtte og vejledning til at udarbejde et budgetoverblik, som kontanthjælpsmodtageren kan gå i banken med. Der gives også vejledning og støtte til, at kontanthjælpsmodtageren selvstændigt kan kontakte kreditorer med henblik på mulige afbetalingsaftaler, som kan indgås med baggrund i vedkommendes økonomi (kontanthjælp).

- Der ydes endvidere hjælp til at udfylde ansøgningskemaer til eksempelvis tandlægehjælp, enkeltydelse eller depositum til lejligheder osv.

- Job og Aktiv oplever en markant stigning i henvendelser vedrørende økonomisk rådgivning på kontanthjælpsområdet, og de nuværende ressourcer står ikke mål med de efterspørgsler, der dagligt kommer.

Job og Aktiv har i ét af deres tilbud åbnet op for andre målgrupper end kontakthjælpsmodtagere (modtagere af henholdsvis sygedagpenge og ledighedsydelse), hvor efterspørgslen på økonomisk rådgivning ligeledes er af betydelig karakter.

For at kunne hjælpe kontanthjælpsmodtagere med at komme i ordinær beskæftigelse eller i uddannelse, vurderer Job og Aktiv, at det er nødvendigt at øge indsatsen med økonomisk vejledning og undervisning.

Job og Aktiv foreslår, at der ansættes en intern rådgiver.

#### *Jobigen:*

I forhold til specielt borgere i ressourceforløb og i jobafklaringsforløb, oplever Jobigen et meget stort behov for at kunne tilbyde borgerne økonomisk rådgivning. Det kan være svært at arbejde målrettet fremad, når der er rod i økonomien.

#### *Økonomisk Rådgivning:*

Rådgivningsteamet yder råd og vejledning om forskellige offentlige ydelser og muligheder (f.eks. boligstøtte/Udbetaling Danmark). I den forbindelse overvejes det også, om borgeren har mulighed for at få andre former for hjælp end det, der søges om.

Herudover henvises til fx Kolding Selvhjælp og KFUM's sociale arbejde.

Hvis borgeren ikke selv kan administrere sin økonomi, tilbyder Økonomisk Rådgivning en administrationsordning af boligudgifter jf. Lov om aktiv socialpolitik § 90.

- Økonomisk Rådgivning oplever efterspørgsel fra borgere vedr. hjælp til afvikling af gæld.

#### **Socialområdet:**

- Borgere kan visiteres til hjælp til at tilrettelægge og overskue egen økonomi. I praksis ydes hjælpen både til borgere på de sociale institutioner og til borgere, der bor i eget hjem. Hjælpen til økonomi er en del af den samlede hjælp, der ydes, når der er tale om borgere med betydelig nedsat fysisk eller psykisk funktionsevne eller særlige sociale problemer.

#### **Frivillige organisationer:**

- *KFUM:* KFUM yder gældsrådgivning, som kaldes "På Fode Igen", tirsdage kl. 12-15 og 16-18 i Frivillig Koldings lokaler på Banegårdspladsen. Om rådgivningen kan følgende oplyses:

Formålet med rådgivningen "På Fode Igen" er at hjælpe udsatte borgere til at få overblik over deres økonomiske situation og motivere dem til at reducere deres gæld. Målet er, at borgeren på længere sigt selv kan mestre sin økonomi og derved få en bedre livskvalitet.

Borgere kan få uvildige råd og vejledning af kompetente frivillige rådgivere, der har en baggrund som fx bankrådgiver, socialrådgiver og jurist. De rådgiver om budgetlægning, afdrag på og omlægning af gæld, gældssanering og om hvordan, man kan anvende sit rådighedsbeløb bedst muligt.

*Frivillig Kolding:* Frivillig Kolding har 3 frivillige, som yder gældsrådgivning.

*Dansk Kvindesamfund:* Dansk Kvindesamfund har ansat en jurist og en socialrådgiver som yder rådgivning en gang om ugen på biblioteket, – gældsrådgivning er ikke deres speciale.

#### **Forebyggende indsatser på uddannelsesområdet:**

- I folkeskolen arbejdes der med monetær dannelse i både matematik, samfundsfag og familiekundskab. Ofte i et samarbejde med lokale pengeinstitutter.

På ungdomsuddannelse for unge med særlige behov på CSV, hvor målgruppen er mellem 16 og 24 år, undervises eleverne også i emner, der vedrører økonomi. Det handler bl.a. om redskaber til håndtering af budgetplanlægning af de unges personlige økonomi. Der anvendes bl.a. bankernes budgetplanlægningsprogrammer. I undervisningen berøres forskellige emner vedrørende almindelig daglig økonomi, fx forsikring, at flytte hjemmefra, indskud, mad, transport etc. De unge

lærer også, hvordan man handler sundt ind for små penge, både til den daglige husholdning, og når man skal have gæster. De unge får også undervisning i forskellige lån og omkostninger herved - herunder mobiltelefoni og det at kunne gennemskue de forskellige tilbud.

### **Juridisk vurdering**

#### *Persongruppen*

Det vurderes, at der ikke er hjemmel til at Kommunen yder rådgivning til alle kommunens borgere om økonomi, men alene til de persongrupper, der omfattes af lovreglerne, jf. ovenstående.

#### *Omfang af rådgivning*

Det er endvidere vurderingen, at der ikke er hjemmel til, at Kommunen yder gældsrådgivning. Den rådgivning, der er hjemmel til efter lovgivningen, vedrører administration af ydelser, samt budgetlægning og overblik over diverse ubetalte regninger og lån. Der ydes således ikke nærmere rådgivning om afdragsordninger og prioriteringer af gældsforpligtelser.

### **Folder til udlevering**

Det kan overvejes at udarbejde en folder, hvori mulighederne for økonomisk rådgivning i Kolding (både i kommunalt og frivilligt regi) beskrives. Folderen kan fx ligge på biblioteket, i Jobcentret, i Borgerservice og ved borgerrådgiveren.

I Odense Kommune er der lavet en sådan folder, der er vedhæftet til inspiration.

### **Beslutning Direktionen den 03-06-2016**

Dagsordenens punkt 1: Taget til efterretning.

Dagsordenens punkter 2 og 3: Forslaget indstilles til godkendelse.

### **Beslutning Økonomiudvalget den 20-06-2016**

Direktionens forslag blev godkendt.

### **Bilag**

Notat om privatøkonomisk rådgivning

Pjece - Muligheder for økonomisk rådgivning i Odense

## Punkt 22: Kommuneplan 2017 - revision af naturudpegninger

15/15187

### Resumé

Kommuneplanen revideres i forlængelse af planstrategiens revisionsbeslutninger, som blandt andet omfatter, at temaet Grønt Danmarkskort indgår i revision af den fælles kommuneplan for Trekantområdet. Det grønne Danmarkskort baserer sig på flere af kommuneplanens naturudpegninger.

Især statens landsdækkende serviceeftersyn har medført betydende ændringer i kommunens register over beskyttet natur efter naturbeskyttelseslovens § 3, som er en væsentlig bestanddel af udpegningen af naturområder.

Af disse årsager og på grund af ny og forbedret viden om naturen generelt i kommunen, er der behov for en revision af de nuværende udpegninger (primært Naturområder og Potentielle naturområder). Revision af naturudpegningerne understøtter Miljøudvalgets vedtagne fokusområde ”Mere mangfoldig natur”.

Den kvalificerede udpegning indebærer samlet set, at udpegning af naturområder øges med ca. 600 ha, mens udpegning af potentielle naturområder reduceres med ca. 1800 ha, der som udgangspunkt vil blive konverteret til udpegningen Særligt Værdifulde Landbrugsområder.

### Sagen behandles i

Miljøudvalget, Plan- og Boligudvalget og Økonomiudvalget.

### Forslag

By- og udviklingsdirektøren foreslår,

at den igangværende kommuneplanrevision omfatter en kvalificering af kommuneplanens naturudpegninger, som beskrevet og

at kvalificeringen af kommuneplanens naturudpegninger indarbejdes i forslag til kommuneplan til politisk behandling senere på året.

### Sagsfremstilling

Kommuneplanen revideres i forlængelse af Planstrategi 2015, som blev endelig godkendt af Byrådet den 31. august 2015. Revisionsbeslutningen omfatter, at statsligt krav om Grønt Danmarkskort indgår i revision af den fælles kommuneplan for Trekantområdet. Gældende lovgivning stiller krav om, at kommunerne foretager udpegninger med henblik på etablering af et tværkommunalt netværk.

I forbindelse med Økonomiudvalgets godkendelse af opfølgning på planstrategiens revisionsbeslutning den 18. januar 2016, gøres der opmærksom på, at regeringens vækstudspil omfatter, at det lovgivningsmæssige krav om Grønt Danmarkskort kan bortfalde, såfremt regeringen får flertal i folketinget hertil. Reelt set er kravet dog gældende, indtil en lovændring er gennemført.

Bestyrelsen for Trekantområdet har taget ovenstående regeringsudspil til efterretning, og besluttede derfor den 14. december 2015 at sætte det fælles kommuneplanarbejde omkring Grønt Danmarkskort i bero. Sidenhen har staten signaleret, at et folketingsforlig først kan forventes i løbet af andet halvår 2016 eller senere. På den baggrund har Styregruppen for Plan og Infrastruktur for Trekantområdet den 20. april 2016 besluttet at genoptage arbejdet med Det Grønne Danmarkskort som en del af igangværende kommuneplanrevision.

#### *Revision af naturudpegninger*

Som led i de indledende arbejder ifm. revisionsemnet Grønt Danmarkskort har By- og Udviklingsforvaltningen skabt et kvalificeret grundlag for kommuneplanens naturudpegninger, så der kan skabes større overensstemmelse mellem retningslinjer, udpegninger og kommunens samlede varetægtelse af naturbeskyttelsesinteresserne.

Dette arbejde hænger sammen med, at der dels var et behov for harmonisering i forhold til øvrige trekantkommuners udpegninger, dels et behov over flere planperioder for at kvalificere eksisterende naturudpegninger og uhensigtsmæssigheder, der kan føres tilbage til den omfattende kommuneplanrevision i 2009/2010 i forlængelse af kommunalreformen. Kvalificeringen af naturudpegninger har taget udgangspunkt i den nyeste og forbedrede viden om naturen i kommunen, på baggrund af statens landsdækkende serviceeftersyn af naturen samt kommunens kampagnetilsyn som led i naturkvalitetsplanen.

Opgaven er administrativt fuldført ved forvaltningens tekniske arbejde med revision af naturudpegningerne. Dog mangler der en politisk godkendelse af de reviderede naturudpegninger, for at udpegningerne med kommuneplanens endelige vedtagelse kan anvendes i forvaltningens samlede administration af naturbeskyttelsesinteresser.

Arbejdet medfører samlet set, at udpegning af naturområder øges med ca. 600 ha, mens udpegning af potentielle naturområder reduceres med ca. 1800 ha, der som udgangspunkt vil blive konverteret til Særligt Værdifulde Landbrugsområder.

Af bilagene fremgår kort, der sammenstiller nuværende udpegninger med kvalificerede udpegninger. Mindre konsekvensændringer kan forekomme frem til behandling af kommuneplanforslaget sidst på året, eksempelvis for at opnå sammenhænge på tværs af kommunegrænsen.

Kommuneplanrevisionen vil for Kolding Kommunes vedkommende dermed også omfatte ændringer i udpegninger i tilknytning til de fælleskommunale retningslinjer:

3.4.1 Retningslinje for naturområder

3.4.2 Retningslinje for særligt værdifulde naturområder

3.4.3 Retningslinje for økologiske forbindelser, potentielle økologiske forbindelser og potentielle naturområder.

### **Beslutning Miljøudvalget den 06-06-2016**

Forslaget indstilles til godkendelse.

### **Beslutning Plan- og Boligudvalget den 13-06-2016**

Forslaget indstilles til godkendelse.

### **Beslutning Økonomiudvalget den 20-06-2016**

Godkendt.

## **Bilag**

Revision af kommuneplanens naturudpegninger\_Kolding Kommune

Naturtemaer i kommuneplan 2017\_kvalificerede udpegninger

Naturområder i kommuneplanen\_sammenligning af udpegninger før og efter kvalificering

Potentielle naturområder i kommuneplanen\_sammenligning af udpegninger før og efter kvalificering

## Punkt 23: Borgerplan Vamdrup

15/14506

### Resumé

I et samarbejde med Vamdrup Byforum er der udarbejdet en helhedsplan for Vamdrup med navnet ”Borgerplan Vamdrup”.

Med projektet er der i dialog mellem Vamdrup Byforum, borgerne i Vamdrup og konsulentfirmaet COWI formuleret en lang række ideer og ønsker for byen samt en række prioriterede projektforslag.

### Sagen behandles i

Plan- og Boligudvalget, Økonomiudvalget og Byrådet.

### Forslag

By- og udviklingsdirektøren foreslår,

at Borgerplan Vamdrup tages til efterretning.

### Sagsfremstilling

#### *Baggrund*

Helhedsplanlægningen for Vamdrup er udarbejdet på baggrund af fokusområdet ”Centerbyer og landsbyer” i Plan- og Boligudvalgets Udvalgspolitik 2014-2018. Her fremgår bl.a. ”Udarbejdelse af helhedsplaner for Vamdrup og Lunderskov i samarbejde med centerbyrådene”.

Helhedsplanen for Vamdrup, ”Borgerplan Vamdrup”, ligger nu færdig. Arbejdet med helhedsplanen for Lunderskov er i gang og forventes afsluttet i september 2016.

#### *Indhold*

Produktet for Vamdrup er udviklet i et samarbejde mellem forvaltningen, COWI og Vamdrup Byforum.

Processen har været struktureret med henblik på, at plandokumentet fremadrettet skal repræsentere et input fra hele byen til større og mindre byudviklingsprojekter. Betegnelsen ”Borgerplan” refererer til, at det alene er borgerne i Vamdrups egne ønsker og ideer, der ligger til grund for planens sammenfattende projektforslag og prioriteringer.

”Borgerplan Vamdrup” har to indledende afsnit, der indeholder objektive analyser og beskrivelser af byen og dens forudsætninger.

De følgende afsnit, hovedindholdet, består af bruttoresultaterne fra de ide- og beslutningsworkshops, der er afholdt. Da det har været hensigten at formidle alle ideer og forslag fra processen, kan der i disse afsnit forekomme modsatte ønsker. Afsnittene er opdelt efter følgende emner:

- Den gode Ungeby
- Vamdrup som en erhvervsby
- Hvor og hvordan vil vi bo?
- Den aktive og attraktive by
- Bymidten
- Trafik

Under hvert emne er der oplyst en række emner, som borgerne ønsker, der skal arbejdes for.

Borgerplanen har desuden et bilag i form af det prioriteringsskema, der var resultat af beslutningsworkshoppen. I dette skema fremgår, hvilke emner/projekter, der blev vægtet højest af borgerne for hvert af de 6 temaer.

I følgende skema fremgår de 2 projekter, som fik højst score for hvert tema.

Den gode Ungeby	Aktivitetspark (evt. i industribygninger,- gokartbane, motocrossbane, drive-in bio)

	Ungeområde (centralt, grønt, kreativt og aktivt,- evt. med fælleshus og evt. på stadiongrunden)
Vamdrup som en erhvervsby	Markedsføring af Vamdrups erhvervsliv sælge vores by og skabe synlighed
	Stærkere samarbejde mellem virksomhederne via bl.a. netværksmøder, projekter og sparring
Hvor og hvordan vil vi bo?	Boliger til ældre (gerne i rollatorafstand fra midtbyen)
	Løbende fornyelse af nedslidte bygninger i bymidten ved renovering eller ved nedrivning og genopførelse
Den aktive og attraktive by	Bymidten og Arena Syd skal hænge bedre sammen
	Bedre adgang til søerne (både adgang til og rundt om)
Bymidten	Flere boliger i bymidten som vil skabe liv og nye bomuligheder
	Kulturelt samlingssted ved biblioteket og brandstationen (evt. flytning af brandstationen)
Trafik	Skolevejene skal sikres med fokus på bymidten og sammenhæng i cykelstinet
	Cykelstierne skal have belysning og god skiltning

Borgerplanens sidste afsnit ”Seks store byudviklingsprojekter” består af projektoverskrifter og udpegninger, der navngiver de vigtigste potentielle projektforslag, som er formuleret ud fra det samlede materiale.

Det drejer sig om følgende projekter:

1. Der ønskes etableret et sammenhængende stisystem, som forbinder de eksisterende stier og de grønne og blå bånd
2. Arbejde med en opgradering af stationsområdet, som bl.a. skal omfatte bedre forbindelse på tværs af banen
3. Nyt kultur- og foreningshus, som kan ske ved at sammebygge bibliotek, cafe-mødestedet og Falck stationen.
4. Arbejde med Grønne forbindelser fra torvet via stadiongrunden til Kongeåen
5. Omdannelse af tomme industriområder ved Bavnevej til boligområde.
6. Fornyelse af Arena syd, herunder udearealerne

#### *Proces og borgerinddragelse*

Vamdrup Byforum har som deltager i styregruppen været med til at godkende processen og har ligeledes været en integreret deltager i alle væsentlige dele af forløbet.

Som indledning til forløbet er en række borgere blevet interviewet med henblik på at formulere relevante temaer til det videre forløb.

I forløbet har der været to store workshops i Vamdrup; En ideworkshop i oktober 2015 med cirka 150 deltagere, og en beslutningsworkshop i februar 2016, hvor der deltog cirka 90. På begge møder har byen været bredt repræsenteret både alders- og interessebaseret, om end der har været en relativ høj aldersprofil.

Vamdrup Byforum har godkendt det endelige indhold af Borgerplanen.

#### *Fremadrettet*

Det anbefales, at borgplanen for Vamdrup tages til efterretning af Byrådet, idet Byrådet samtidig anmoder forvaltningen om at gå i dialog med lokalrådet om udvælgelse og prioritering af konkrete tiltag til realisering af borgerplanen.

I dette arbejde skal de politiske ønsker til projekter ligeledes medtages. Der skal også arbejdes med en kategorisering af ønsker og ideer ud fra følgende.

1. Ideer og ønsker, som centerbyrådet selv arbejder videre med
2. Driftsorienteret ønsker, som skal håndteres gennem et samarbejde mellem Kolding Kommune og Centerbyrådet
3. Projekter og Planer, som skal prioriteres og vurderes nærmere af Kolding Kommune, både planlægningsmæssigt og økonomisk
4. Store projekter, som kun kan realiseres på den lange bane, og som evt. vil kræve medfinansiering udefra i form af fonde eller lignende

Resultatet af denne dialog mellem Centerbyrådet og Kolding Kommune sendes til politisk godkendelse. Dialogen med Vamdrup Byforum opstartes i efteråret 2016.

Vamdrup Borgerplan inkl. prioriteringsskemaet vil fremadrettet udgøre et referencedokument for Vamdrup Byforum, Kolding Kommune samt foreninger mv. i Vamdrup.

### **Beslutning Plan- og Boligudvalget den 13-06-2016**

Forslaget indstilles til godkendelse.

### **Beslutning Økonomiudvalget den 20-06-2016**

Forslaget indstilles til godkendelse.

### **Bilag**

Prioriteringsskema Resultat\_2 (003).pdf

Vamdrup borgerplan - endelig.pdf

# Punkt 24: Godkendelse af helhedsplan og skema A til renoveringsprojekt i afd. 74, AAB Kolding

16/6889

## Resumé

Bovia har den 7. april 2016 på vegne af Arbejdernes Andels-Boligforening, Kolding (AAB) fremsendt helhedsplan med skema A til renoveringsprojekt i afdeling 74 til kommunens godkendelse. Planen indeholder ligeledes en kapitaltilførsel, hvor det forudsættes, at kommunen bidrager i 1/5-delsordning.

## Sagen behandles i

Plan- og Boligudvalget, Økonomiudvalget og Byrådet.

## Forslag

By- og udviklingsdirektøren foreslår,

at helhedsplan med skema A godkendes med de tilladelser til låneoptagelse, lejeforhøjelse og væsentlige forandringer af boligorganisationens ejendom.

at der meddeles tilsagn om kapitaltilførsel på 100.000 kr., der udbetales som et rente- og afdragsfrit lån som led i helhedsplanen.

at kapitaltilførslen finansieres af de 2. mio. kr., der er afsat til renovering (kapitaltilførsel) i 2017.

at der stilles kommunegaranti for såvel de støttede som ustøttede realkreditlån under forudsætning af, at Landsbyggefonden yder 50% regaranti for de støttede realkreditlån.

at forvaltningen bemyndiges til at godkende skema B og C, såfremt der ikke forekommer væsentlige ændringer/overskridelser.

## Sagsfremstilling

Bovia har på vegne af AAB Kolding ansøgt om kommunens godkendelse af helhedsplan og skema A til renoveringsprojekt i afdeling 74, beliggende Nørremarksvej 2 – 16. Afdelingen dækker over 48 familieboliger opført som etagebyggeri i 1954.

Landsbyggefonden kan give tilsagn om ydelsesstøtte i henhold til almenboliglovens § 91 samt fondens regulativ om denne støtteordning. Det er en forudsætning for støtten, at der udarbejdes en helhedsplan, og at beliggenhedskommunen garanterer for de optagne lån. Efter kommunens behandling af skema A videresendes Byrådets indstilling til Landsbyggefonden, og det er således fonden, der giver tilsagn og ikke kommunen. Efter fondens tilsagn indhenter boligorganisationen tilbud på byggearbejderne, og der udarbejdes derefter skema B-ansøgning. Hvis skema B ikke eller kun på uvæsentlige punkter afviger fra det materiale, der har dannet grundlag for fondens tilsagn, kan kommunen godkende det fremsendte projekt med bindende virkning for Landsbyggefonden. Forvaltningen kan bemyndiges til at godkende skema B og C, hvis der ikke forekommer ændringer, eller hvis der kun forekommer mindre ændringer, fx under nogle få procents stigning i forhold til det godkendte skema A. Væsentlige ændringer eller overskridelser af budgettet skal forelægges Landsbyggefonden til endelig afgørelse, og det vil være fonden, der endeligt afgør, om en sag skal godkendes.

Helhedsplanen indeholder en delvis renovering af klimaskærmen, ombygning af taglejlighederne samt diverse indeklimateforbedrende arbejder for at rette op på den byggetekniske ringe tilstand og for at fremtidssikre afdelingen med hensyn til fremtidig udlejning. Der sker ikke sammenlægning af boliger i forbindelse med renoveringen.

Konkret dækker renoveringsprojektet over nyt tag på ejendommen, udvendig efterisolering af gavle, udskiftning af altandøre, vinduer og adgangsdøre til opgange, nye store altaner, renovering af tekniske installationer, opdatering af udearealer og en totalrenovering af taglejlighederne med ny rumdisponering, nye køkkener og badeværelser samt nye gulve og lofter.

Renoveringsprojektet vil medføre så omfattende byggearbejder, at det bliver nødvendigt at genhuse beboerne i de 16 taglejligheder, som skal totalombygges. De berørte beboere vil blive kontaktet af en genhusningskonsulent og vil blive varslet mindst 3 måneder før genhusningen. Bovia betaler alle rimelige udgifter forbundet med genhusningen, der som udgangspunkt vil ske i en af AAB Koldings afdelinger. Vandrerhjem eller pavilloner kan eventuelt komme på tale. Udgifterne til genhusning er indregnet i projektet.

Der har den 28. januar 2016 været afholdt orienteringsmøde i afdelingen, hvor beboerne er blevet informeret om indholdet af helhedsplanen, herunder hvilke renoveringsarbejder planen dækker over, genhusning og huslejemæssige konsekvenser. På det ekstraordinære afdelingsmøde den 31. marts 2016 blev helhedsplanen godkendt.

De samlede udgifter til gennemførelse af helhedsplanen er opgjort til:

Støttede tiltag Ca. 15,8 mio. kr.

Ustøttede tiltag Ca. 15,5 mio. kr.

I alt Ca. 31,3 mio. kr.

Landsbyggefonden har udmeldt en økonomisk skitse for den samlede plan, hvor formålet er at sikre, at huslejen i afdelingen holdes på et niveau, hvor boligerne fortsat kan udlejes. De forudsatte/forventede finansieringselementer omfatter bl.a. ydelsesstøtte fra Landsbyggefonden, løbende huslejestøtte fra Landsbyggefonden, tilskud fra Landsbyggefondens fællespulje, tilskud fra boligorganisationens dispositionsfond til løbende ydelsesstøtte, boligselskabets egen trækingsret hos Landsbyggefonden, afdelingens egne midler samt kapitaltilførsel via 1/5-ordningen.

#### Garanti for støttede- og ustøttede lån

Til finansieringen af planen forventes der optaget støttede lån for ca. 15,8 mio. kr. samt ustøttede lån for ca. 11 mio. kr. Dertil kommer øvrige bidrag fra den udmeldte finansieringsskitse, herunder bidrag fra afdelingens egne midler. For de støttede lån gælder det, at kommunen skal påtage sig garanti for den del af lånet, der på tidspunktet for lånets optagelse har pantsikkerhed ud over 60% af ejendommen værdi. Landsbyggefonden påtager sig en forpligtigelse til at godtgøre kommunen halvdelen af et eventuelt tab som følge af garantien (regaranti). I forbindelse med finansieringen af de ustøttede arbejder som gennemføres sammen med Landsbyggefondsstøttesagen, kan kommunen jf. almenboliglovens § 98 stk. 1 yde garanti for ekstraordinære renoveringsarbejder. Der ydes ikke regaranti fra fonden til denne garanti. Kommunegarantierne fastlægges endeligt af den långivende kreditforening, når projektet er afsluttet, og det er ikke usandsynligt, at kommunegarantien vil udgøre 100% for så vidt angår de ustøttede lån. Garantierne påvirker ikke kommunens låneramme.

#### Kapitaltilførsel

Den samlede plan forudsætter desuden en kapitaltilførsel til afdelingen på i alt 500.000 kr., hvor kommunen, boligorganisationen og realkreditinstituttet hver bidrager med 1/5 og Landsbyggefonden bidrager med 2/5. Kommunes bidrag til 1/5-dels ordningen udgør således et rente- og afdragsfrit lån på 100.000 kr., som forventes at forfalde til betaling i løbet af 2017.

Der er i kommunens budget afsat 2 mio. kr. til kapitaltilførsel i 2017.

Det er en forudsætning for den skitserede helhedsplans gennemførelse, at Kolding Kommune stiller garantier som beskrevet ovenfor, og at kommunen bidrager i 1/5-delsordningen til kapitaltilførsel.

#### Huslejekonsekvenser

På trods af at renoveringsprojektet gennemføres med støtte fra Landsbyggefonden, skal en del af omkostningerne dækkes af beboerne gennem huslejen. Den samlede skitse indebærer således en huslejestigning på gennemsnitligt ca. 18%, svarende til at den gennemsnitlige årlige husleje stiger fra 730 kr./m<sup>2</sup> til 862 kr./m<sup>2</sup>. Eksempler på huslejekonsekvenser for de forskellige boliger fremgår at nedenstående skema:

	Gennemsnitlig månedlig husleje kr.		
	FØR	EFTER	STIGNING
Tagetage lejlighed ca. 58 m <sup>2</sup> (ombygning med bl.a. nye badeværelser)	3.528	4.790	1.262
Stue- og 1. sals lejligheder	4.867	5.437	570

## **Centralforvaltningens bemærkninger**

Der er ikke yderligere bemærkninger til sagen.

### **Beslutning Plan- og Boligudvalget den 13-06-2016**

Forslaget indstilles til godkendelse.

### **Beslutning Økonomiudvalget den 20-06-2016**

Forslaget indstilles til godkendelse.

# Punkt 25: Forslag til høringsudkast - Regulativ for husholdningsaffald

16/8109

## Resumé

By- og Udviklingsforvaltningen fremlægger forslag til Regulativ for husholdningsaffald med henblik på at sende det i offentlig høring.

Ændringer og tilføjelser i regulativet er en konsekvens af Affaldsplanen, herunder etableringen af borgernes mulighed for at få afhentet storskrald og genbrug tæt på hjemmet. Regulativet skal desuden understøtte den daglige drift og muligheden for at lave forsøg som en del af en eller flere designprocesser.

## Sagen behandles i

Teknikudvalget, Økonomiudvalget og Byrådet.

## Forslag

By- og udviklingsdirektøren foreslår,

at forslag til Regulativ for husholdningsaffald godkendes med henblik på fremlæggelse i offentlig høring i 4 uger.

## Sagsfremstilling

By- og Udviklingsforvaltningen fremlægger forslag til Regulativ for husholdningsaffald med anbefaling om fremlæggelse i offentlig høring i 4 uger fra annoncering via Kolding Kommunes hjemmeside.

Forvaltningen oplyser, at forslag til Regulativ for husholdningsaffald er udarbejdet på baggrund af gældende affaldsbekendtgørelse nr. 1309 af 18. december 2012 med senere ændringer.

Forslag til Regulativ for husholdningsaffald er udarbejdet efter Affaldsbekendtgørelsens bilag 6, Standardregulativer for husholdningsaffald (paradigme). Udarbejdelsen af regulativet sker i databasen NSTAR, der er en national regulativdatabase, som indeholder alle gældende affaldsregulativer.

Det nye Regulativ for husholdningsaffald er en nødvendig konsekvens af Affaldsplanen, herunder opstart af en storskraldsordning pr. 1. oktober 2016.

Derudover er der sket nogle præciseringer, tilføjelser og konsekvensrettelser i de øvrige ordninger som følge af driftsmæssige hensyn i håb om, at det letter dialogen med borgerne.

Ændringerne drejer sig primært om indsamling af restaffald/problemaffald samt benyttelse af genbrugspladserne, herunder mulighed for øget overvågning og registrering af køretøjer på genbrugspladserne, som er en konsekvens af øget selvbetjening og sikkerheden på pladserne.

Denne revidering er den første i en række af 3 planlagte revideringer i takt med indførelse af nye ordninger.

Den næste revidering forventes at skulle træde i kraft 1. april 2017, hvor afhentning af kasser til problemaffald udfases. Det betyder, at dette regulativ gælder i perioden fra 1. oktober 2016 til 31. marts 2017.

Den sidste planlagte revidering forventes at skulle træde i kraft den 1. december 2017, hvor der indføres en udsortering af organisk affald.

Forvaltningen har i denne omgang indarbejdet retten til, at Kolding Kommune kan beslutte, at lave forsøgsordninger på udvalgte affaldstyper og i udvalgte områder således, at regulativet understøtter udvikling af affaldsordningerne via designprocesserne.

Regulativet er opdelt i en generel del og en særlig del.

Den generelle del er defineret i paradigmet i § 1 - § 8. Her kan Kolding Kommune stort set kun ændre Kommunens navn og hvem, Kommunalbestyrelsen har overdraget bemyndigelsen til.

Den særlige del er beskrevet i § 9 - § 21, hvor de ordninger, som er beskrevet, allerede er fastlagte ordninger. Også her kan der forekomme tekster, som er fastlagt af paradigmet.

De ordninger, som er tilføjet af Kolding Kommune, er beskrevet fra § 22 og frem. I denne tekst er det kun overskrifterne, som er delvist låst af paradigmet.

Formålet med regulativet er at fastsætte regler for håndtering af husholdningsaffald fra alle borgere og grundejere i Kolding Kommune med henblik på at forebygge forurening, uhygiejniske forhold for miljø og mennesker og begrænse ressourceanvendelsen ved at fremme genanvendelse af affald.

Formålet er endvidere at fastsætte regler for de kommunale affaldsordningers omfang og tilrettelæggelse med henblik på at etablere og skabe rammerne for velfungerende kommunale ordninger samt muligheden for udvikling.

Når en kommunal ordning er fastlagt i regulativet for husholdningsaffald, og regulativet er trådt i kraft, er borgere og grundejere forpligtet til at benytte ordningen som foreskrevet.

Regulativet forventes fremsendt til endelig godkendelse efter endt høringsperiode i september 2016 således, at storskraldsordningen kan træde i kraft sammen med regulativet den 1. oktober 2016.

Regulativet er et vigtigt redskab for forvaltningen og for dialogen med borgere og virksomheder i kommunen om behandling af affald og understøtter Teknikudvalgets fokusområde om øget genbrug og mindre forbrænding.

### **Beslutning Teknikudvalget den 06-06-2016**

Forslaget indstilles til godkendelse.

### **Beslutning Økonomiudvalget den 20-06-2016**

Forslaget indstilles til godkendelse.

### **Bilag**

Forslag til høringsudkast - regulativ for husholdningsaffald

# Punkt 26: Redegørelse for mulighederne for sociale ansættelser i Renovation

16/7778

## Resumé

Gennem en budgetnote fra budgetforhandlingerne for 2016 blev By- og udviklingsdirektøren pålagt at udarbejde en redegørelse for mulighederne for forskellige sociale ansættelser i Renovation:

- Hjemtagning af sortering af metal, stort brændbart og deponi, som forvaltningen vurderer vil være uegnet til sociale ansættelser.
- Vurdering af andre affaldsordningers potentiale til sociale ansættelser, hvor forvaltningen peger på arbejdsfunktioner med at indsamle og renovere genbrugseffekter til direkte genbrug som et egnet arbejdsfelt for sociale ansættelser.
- En undersøgelse af, om nogle ordninger kan drives som socialøkonomisk virksomhed. Her peger forvaltningen på manuel sortering af fraktionen "Tøj og sko" som en mulighed, der kan undersøges nærmere.

Forvaltningen kan takstfinansiere mindre udgifter til f.eks. klargøring af arbejdslokaler til disse arbejdsfunktioner og investering i en lille ladbil.

Jobcentret har opgjort sine udgifter til løn og indkøb af arbejdstøj til 650.000 kr. årligt.

## Sagen behandles i

Arbejdsmarkedsudvalget, Teknikudvalget og Økonomiudvalget.

## Forslag

Kommunaldirektøren og by- og udviklingsdirektøren foreslår,

at Arbejdsmarkedsudvalget fremsender et ændringsforslag til budget 2017 med en udvidelse af Arbejdsmarkedsudvalgets budgetramme på 650.000 kr., så der kan oprettes ledige pladser til borgere i Renovation,

at Renovation finansierer etableringen, køb af div. materiel, herunder mindre ladbil (750.000 kr.) samt årlig drift (100.000 kr.) af puljen, der er afsat til "Nytænkning på genbrugspladsen",

at tøj og skofraktionen forsøges afsat til socialøkonomiske virksomheder ved udbud.

## Sagsfremstilling

*Konsekvenser ved at hjemtage sortering af metal, stort brændbart og deponi*

Det er forvaltningens vurdering, at de tre nævnte fraktioner ikke egner sig til manuel sortering og derfor vil være uegnet som udgangspunkt for sociale ansættelser.

De tre fraktioner sorteres maskinelt af aftagerne, og der vil være arbejdsmiljømæssige udfordringer ved at sortere manuelt på grund af tunge og vanskeligt håndterbare løft. I forvejen bliver der arbejdet med at opstille flere sorteringsmuligheder på genbrugspladserne, så borgerne selv kan udsortere affald, der tidligere kom i f.eks. deponi, i isoleringsmateriale og sanitet, så mængden af affald til deponi mindskes.

*Vurdering af eksisterende og kommende ordningers egnethed i forhold til jobtræning*

I en gennemgang af Renovations eksisterende og kommende ordninger er der identificeret følgende arbejdsfunktioner, som kan bidrage til at øge mængden af affald til genanvendelse og fungere som grundlag for sociale ansættelser.

På genbrugspladserne

Det vurderes, at arbejdsfunktioner med at indsamle og renovere genbrugseffekter kan varetages som et tilbud til nytteindsats, jobtræningstilbud, flexjob eller seniorjob.

Renovation har ledig lager- og værkstedkapacitet til 5-10 ansatte på genbrugspladsen i Lunderskov, hvis Jobcentret kan finde finansiering til at varetage en sjakbajsfunktion.

Miljøstationerne

Som en ekstra service kan oprydning omkring eksisterende miljøstationer eventuelt iværksættes som jobtræning eller nyttejob, hvis der kan findes en servicebil og en eventuel ekstern finansieret mentor til formålet. Renovation råder ikke over ledig transportkapacitet.

Det vurderes, at der kan beskæftiges 2 personer på denne opgave i en social ansættelse.

#### Økonomi

Der skal ske en mindre renovering af lokalerne på genbrugspladsen i Lunderskov, og der skal anskaffes en lille lastbil med trailer. Disse omkostninger kan finansieres via midler fra ”Nytænkning på genbrugspladsen”, som er bevilget af Byrådet den 7. december 2015.

Udgifter til sjakbajsfunktion/mentor og eventuelt arbejdstøj/sko forudsættes afholdt af Jobcenter Kolding.

#### Jobcentret

Det vurderes, at borgerne fra de forskellige målgrupper, der er nævnt i gennemgangen, vil kunne profitere af de nævnte job. Der er tale om gode jobs, som indholdsmæssigt giver stor nytte for kommunen, og desuden er lettilgængelige og meningsfulde opgaver for borgere, som befinder sig på kanten af arbejdsmarkedet.

På nuværende tidspunkt har Jobcenter Kolding allerede en række forskellige projekter, som tilgodeser de forskellige målgrupper med nyttejob og virksomhedspraktikker:

- 70 pladser på Fabriksvej
- Legeparken
- Praktiske opgaver på jobcentret og i kommunens andre forvaltninger.

Ovenstående giver derfor en bred vifte af muligheder for at tilgodeser de forskellige målgrupper i forhold til nyttejob og virksomhedspraktikker.

Det vurderes, at hvis man vælger at oprette et aktiveringsprojekt omkring renovation, vil der være behov for at ansætte en holdleder, og der vil være løbende udgifter til bl.a. arbejdstøj. Det vil koste 650.000 kr. i faste drifts- og lønomkostninger, og der vil skulle fremsættes et ændringsforslag til budget 2017.

Pt er der 47 ansatte i Renovation, så med udgangspunkt i reglerne omkring forholdstalskravet kan der oprettes 9 pladser til ledige borgere. I forhold til arbejdsopgaverne er der et ønske om 15 pladser, men det vil i givet fald kræve dispensation fra Det Regionale Arbejdsmarkedsråd (RAR) for at få lov til at etablere yderligere 6 pladser.

Hvis opgaven omkring Renovation derimod etableres som en socialøkonomisk virksomhed, vil det være en god løsning til etablering af fleksjob, hvor borgerne vil få nye muligheder for at finde et job.

#### Vurdering af mulighed for at drive socialøkonomisk virksomhed

Hvis en renovationsopgave skal løftes ud i et udbud, der skal tilgodeser socialøkonomiske elementer, må det formodes at skulle være en opgave med en vis økonomisk volumen.

Der kan ligge en mulighed for at bruge Tøj og sko-fraktionen som grundlag for en socialøkonomisk virksomhed.

Manuel sortering og håndtering af tøj og sko vil ikke indebære så mange arbejdsmiljømæssige udfordringer og krav til viden.

Det foreslås, at afsætning af fraktionen Tøj og sko kan varetages af en socialøkonomisk virksomhed, som så kan håndsortere og vaske de indsamlede mængder af tøj og sko med mulighed for en efterfølgende differentieret afsætning.

Priserne er dog ret skiftende på denne fraktion. Den estimerede forretningsmodel bør undersøges nærmere eventuelt i samarbejde med udbydere, der har en socialøkonomisk indgangsvinkel.

Under de givne forudsætninger antages det, at funktionen ville kunne rumme 1-2 ordinære ansættelser og mellem 5 og 10 sociale ansættelser.

#### Oversigt over vurdering af ordningers egnethed til sociale ansættelser:

Ordning	Vurdering	Mulighed
Manuel sortering af Stort brændbart, metal og deponi	Ikke egnet	0 sociale ansættelser

Genbrugspladserne: Flere fraktioner og mere opmærksomhed på direkte genbrug + Leppeordningen og den kommende storskraldsordning	Egnet	5-10 sociale ansættelser
Service på miljøstationer	Egnet	2 sociale ansættelser
Dagrenovationsindsamlingen	Ikke egnet	0 sociale ansættelser
Røde problemaffaldskasser	Ikke egnet	0 sociale ansættelser
Socialøkonomisk virksomhed, eventuelt med afsætning af Tøj og sko	Afsætning skal udbydes som et EU-udbud med socioøkonomisk vinkel eller som et OPP	5-10 sociale ansættelser

I de beskrevne ordninger vurderes det, at der kan rummes mellem 12 og 22 sociale ansættelser med de angivne antagelser og forudsætninger.

### **Beslutning Arbejdsmarkedsudvalget den 01-06-2016**

Forslaget indstilles til godkendelse.

### **Beslutning Teknikudvalget den 06-06-2016**

Forslaget indstilles til godkendelse.

### **Beslutning Økonomiudvalget den 20-06-2016**

Godkendt.

## **Bilag**

Socioøkonomisk redegørelse fra Renovation

Sammenfatning fra MED-Renovation 18.03.2016

# Punkt 27: Analyse af Kolding Kommunes skolestruktur 2016

16/615

## Resumé

I forbindelse med vedtagelse af budget 2016 vedtog Byrådet en budgetnote omkring udarbejdelse af en skolestrukturanalyse. Der er efterfølgende i hhv. Byrådet og Børne- og Uddannelsesudvalget truffet yderligere beslutninger med konsekvens for indholdet af strukturanalysen.

Med baggrund heri er udarbejdet analyse af Kolding Kommunes skolestruktur med følgende indhold:

Indledning og baggrund for analysen  
Sammenfatning  
Metode

Herefter følger tre afsnit:

Afsnit 1.

Pædagogisk analyse af nuværende struktur

- Kvalitet
- Miljø for elever og lærere
- Ledelsesmæssige forhold
- Skolernes betydning i forhold til lokalområder
- Økonomi og effektivitet
- Daginstitutioner, der har til huse i lejede lokaler

Afsnit 2.

Beskriver scenarierne 1 - 8, hvor elever på skoler uden overbygning henføres til skoler med overbygning. Herved reduceres antallet af folkeskoler fra 21 til 13.

Afsnit 3.

Beskriver scenarierne 9 – 11 vedrørende etablering af 3 ”storskoler”. Herved reduceres antallet af folkeskoler fra 21 til 13.

## Sagen behandles i

Børne- og Uddannelsesudvalget, Økonomiudvalget og Byrådet.

## Forslag

Børne- og uddannelsesdirektøren foreslår,

at sagen drøftes.

## Sagsfremstilling

I forbindelse med vedtagelse af budget 2016 vedtog Byrådet bl.a. følgende budgetnote:

”Strukturanalyse

Analyse af Kolding Kommunes Skolestruktur fra 2010, med allonge fra 2013, har løbende dannet grundlag for dialog og udvikling af det kommunale skolevæsen i Kolding.

Den konstituerede børne- og uddannelsesdirektør pålægges at udarbejde en ny skolestrukturanalyse for perioden 2016 – 2026, der viser de strukturelle potentialer og udfordringer i skolevæsenet. Strukturanalysen skal skabe klarhed over, hvilken elevtalsudvikling, der har været og forventes at være i de eksisterende skoledistrikter.

Analysen skal, i forhold til de fysiske udviklingsplaner, afklare muligheden for at skabe lokale optimering med den konsekvens, at den gennemsnitlige klassekvotient hæves. I samme forbindelse vurderes, om der kan skabes øget effektivitet via strukturelle forandringer eller nybyggeri.

Strukturanalysen skal ligeledes beskrive pædagogiske og ledelsesmæssige forhold, der i relation til skitserede scenarier, kan gøres gældende. Forhold, der handler om børn og borgere skal ligeledes tænkes ind i de scenarier, der beskrives,

således at befordringsløsninger, tilgængelighed, skolernes betydning for lokalsamfundet, undervisningskvalitet- og miljø for elever og lærere m.v. også bliver en del af analysen, samt naturligvis økonomiske opgørelser, som også dækker drift m.v.

Den samlede strukturanalyse skal forelægges Børne- og Uddannelsesudvalget hurtigst muligt, og strukturanalysen skal endeligt godkendes af Byrådet.”

Der er efterfølgende i hhv. Byrådet og Børne- og Uddannelsesudvalget truffet følgende beslutninger med konsekvens for indholdet af strukturanalysen:

Jf. Byrådets beslutning 28. september 2015, pkt. 22, skal 10. klasses tilbuddet omfattes af strukturanalysen.

Jf. Børne- og Uddannelsesudvalgets beslutning 9. november 2015, pkt. 2, skal redegørelse vedr. strategi for samtænkning af daginstitutioner indgå i relation til strukturanalysen, særligt i forhold til de daginstitutioner, der ikke bor i kommunalt ejede lokaler.

Jf. Børne- og Uddannelsesudvalgets beslutning 8. februar 2016, pkt. 3, skal forvaltningen i forbindelse med den igangværende strukturanalyse også vurdere på de kapacitetsudfordringer, der med baggrund i ønsket om fleksibilitet i kombination med frit skolevalg, ønskes iagttaget.

Børne- og Uddannelsesudvalget godkendte på møde 8. februar 2016, pkt. 7, metode for beregning af hhv. befolknings- og elevtalsprognose som grundlag for skolestrukturanalysen. I den forbindelse vedtog udvalget også at pålægge forvaltningen at inddrage ”søgemønstre” 5 år tilbage.

#### *Analysens indhold*

Afsnit 1 indeholder en pædagogisk analyse af den nuværende skolestruktur. De øvrige to afsnit er overordnet set opdelt i to forskellige hovedscenarier, hvor afsnit 2 beskriver en udvidelse af overbygningsskolerne, scenarierne 1 – 8, så elever fra skoler uden overbygning henføres til skoler med overbygning. Afsnit 3 beskriver etablering af tre ”storskoler”, scenarierne 9 – 11.

#### *Afsnit 1*

Den pædagogiske analyse af den nuværende struktur viser samlet set tilfredsstillende resultater på Kolding Kommunes folkeskoler i forhold til kvalitet. Miljøet for elever og lærere følges tæt, og der bliver løbende fulgt op på evt. udfordringer. Ledelsestiden er normeret, så der sikres den rette balance mellem antallet af ledere og medarbejdere, ud fra de givne præmisser. Hvad angår skolernes betydning i forhold til lokalområder viser en rapport fra Teknologisk Institut, at skolelukninger ikke er årsag til lokalområdets tilbagegang, men nærmere resultatet af en forudgående tilbagegang i indbyggertallet. Kolding Kommune er Danmarks 3. mest effektive kommunale skolevæsen målt på nettodriftsudgiften pr. elev.

#### *Afsnit 2*

Afsnittet indeholder beskrivelser af scenarier, hvor elever på skoler uden overbygning henføres til de skoler med overbygning, hvor det i forvejen er politisk bestemt, at eleverne skal modtage undervisning. Øvrige skoler, som varetager undervisningen på 0. – 9. klassetrin, indgår ikke i analysen.

Scenarie 1: Elever fra Vester Nebel Skole henføres til Alminde-Viuf Fællesskole

Scenarie 2: Elever fra Harte Skole henføres til Bramdrup Skole

Scenarie 3: Elever fra Dalby Skole henføres til Brændkjærskolen

Scenarie 4: Elever fra Sjølund-Hejls Skole henføres til Christiansfeld Skole

Scenarie 5: Elever fra tidligere Skanderup skoledistrikt samt elever fra Fynslundskolen henføres til Kongsbjergskolen

Scenarie 6: Elever fra Eltang Skole henføres til Lyshøjskolen

Scenarie 7: Elever fra tidligere Hjarup skoledistrikt henføres til Vamdrup Skole

Scenarie 8: Elever fra Ødis Skole henføres til Vonsild Skole

#### *Afsnit 3*

Afsnittet indeholder beskrivelse af scenarier vedrørende etablering af 3 ”storskoler”.

Scenarie 9: Brændkjærskolen, Sdr. Vang Skole, Aalykkeskolen og Munkevængets Skole nedlægges og eleverne flyttes til ny Cityskole

Scenarie 10: Elever fra Vester-Nebel Skole, Harte Skole, Alminde-Viuf Fællesskole henføres til Bramdrup Skole

Scenarie 11: Elever fra Ødis Skole og Dalby Skole henføres til Vonsild Skole

I efterfølgende skema er angivet væsentlige nøgletal fra den nuværende struktur samt den forventede udvikling i elevtallet på skolerne:

Skole	Antal elever 2015/2016	Gennemsnitlig klassekvotient	Elevprognose 2016-2029
Alminde-Viuf Fællesskole*	513	23,3	-6 %
Bakkeskolen*	581	23,2	-8 %
Bramdrup Skole*	704	23,5	-19 %
Brændkjærskolen*	627 (+130 10.kl.)	21,6	+24 %
Christiansfeld*	503	24	-6 %
Dalby Skole	335	22,3	+33 %
Eltang Skole og Børnehave	122	17,4	+14 %
Fynslundskolen	181	18,1	-18 %
Harte Skole	198	19,8	-16 %
Kongsbjergskolen*	506	22	+9 %
Lyshøjskolen*	1014	23,6	-10 %
Munkevængets Skole*	444	22,2	-14 %
Sdr. Bjert Skole*	463	21,6	+23 %
Sdr. Stenderup afd.		8,8	
Sdr. Vang Skole*	582	21,6	+8 %
Sjølund-Hejls	147	21	+15 %
Skanderup-Hjarup	161	23	-23 %
Vamdrup Skole*	684	22,8	-16 %
Vester Nebel Skole	263	20,2	0 %
Vonsild Skole*	501	23,9	+43 %
Ødis Skole	126	18	-15 %
Ålykkeskolen*	492	24,6	+4 %

Skoler markeret med \* er overbygningsskoler.

Med baggrund i elevtalsudviklingen i Kolding Kommune vurderes det, at eleverne kan rummes inden for nuværende skolestruktur, idet det dog skal bemærkes, at der forventes et kapacitetspres i Dalby og Vonsild af en sådan størrelse, at det kan medføre behov for udvidelser.

Der er et driftsøkonomisk rationaliseringspotentiale ved at sammenlægge skoler. Rationalet er beskrevet i analyse i forbindelse med de enkelte scenarier for strukturændringer.

Gennemføres samtlige scenarier 1 – 8 i afsnit 2, vil der kunne sikres et driftsprodukt på ca. 15 mio. kr. årligt. Denne driftsoptimering fordrer investeringer for ca. 273 mio. kr. Der vil ikke være tale om serviceforringelser set i forhold til undervisningen, men en række elever vil få længere skolevej.

Gennemføres alle scenarier 9 – 11 i afsnit 3, der indebærer etablering af tre ”storskoler”, vil der kunne sikres et driftsprodukt på ca. 15 mio. kr. årligt. Denne driftsoptimering fordrer investeringer for ca. 782 mio. kr.

Beregningerne fremgår af efterfølgende skema:

Effektiviseringer/ Investeringsudgift.	Driftseffektivisering ny skolestruktur (1.000 kr./år)	Investeringsudgift (1.000 kr.)	Antal elever ”ny” skole	Klassekvotient ”ny” skole
Alminde-Viuf Fællesskole	1.158	28.000	769	24,3
Bramdrup Skole	1.198	35.800	863	23,8
Brændkjærskolen	2.334	71.400	1.084	24,8
Christiansfeld Skole	1.891	12.800	605	22,0
Kongsbjergskolen	2.330	26.000	659	21,9
Lyshøjskolen	2.957	21.500	1.122	24,8
Vamdrup Skole	472	4.500	721	22,4
Vonsild Skole	2.825	72.600	617	22,9
I alt	15.165	272.600		
Cityskolen	9.774	500.000	2.218	26,1
Nordskolen	1.741	130.800	1.632	25,7
Sydskolen	3.343	151.600	948	24,9
I alt	14.858	782.400		

#### Øvrige bemærkninger

Evt. skolenedlæggelse vil skulle ske i henhold til bekendtgørelse nr. 700 af 23. juni 2014 om proceduren ved nedlæggelse af en folkeskole. Jf. folkeskolelovens § 24 skal endelig beslutning om nedlæggelse af en skole være truffet senest den 1. marts i det kalenderår, hvor nedlæggelsen skal have virkning fra 1. august.

Ved nybyggeri og større udvidelser må der påregnes et forløb fra beslutning er taget til realisering på ca. 36 måneder. Dette har sin baggrund i udbuds krav, planlægning, projektering, prisindhentning og selve byggeriets gennemførelse.

#### Centralforvaltningens bemærkninger

Investeringer på folkeskoleområdet kan ikke lånefinansieres og må derfor finansieres ved kasseforbrug. Der er ikke i bevillingsrammerne for perioden 2017 – 2020 indeholdt en investeringsramme påtænkt folkeskoleområdet. De under sagsfremstillingen nævnte investeringer set i forhold til de opnåede effektiviseringsgevinster giver en forholdsvis lang tilbagebetalingstid. Herudover er der ikke yderligere bemærkninger til punktet.

### **Beslutning Børne- og Uddannelsesudvalget den 23-05-2016**

Sagen procedureudsættes med henblik på debat i de politiske grupper og sådan, at sagen genoptages på udvalgets møde den 13. juni 2016.

### **Beslutning Børne- og Uddannelsesudvalget den 13-06-2016**

Udvalget kvitterer for det store og solide arbejde der er udført i forbindelse med skolestrukturanalysen og dens indhold, og tager analysen til efterretning.

Udvalget pålægger Børne- og Uddannelsesdirektøren at iværksætte en visionsproces i efteråret 2016, der under overskriften "Strategisk skoleudvikling" sikrer at folkeskolens interessenter inddrages i en proces der skal bidrage til et oplæg på den fælles skoles fremtid, ligesom oplægget skal bidrage til den sammenhængende børne- og uddannelsespolitik der skal udarbejdes i 2018.

### **Beslutning Økonomiudvalget den 20-06-2016**

Børne- og Uddannelsesudvalgets beslutning indstilles til godkendelse.

## **Bilag**

Indholdsfortegnelse

Indledning, baggrund og sammenfatning

Scenarie 1: Alminde-Viuf Fællesskole

Scenarie 2: Bramdrup Skole

Scenarie 3: Brændkjærskolen

Scenarie 4: Christiansfeld Skole

Scenarie 5: Kongsbjergskolen

Scenarie 6: Lyshøjskolen

Scenarie 7: Vamdrup Skole

Scenarie 8: Vonsild Skole

Scenarie 9: Cityskolen

Scenarie 10: Nordskolen

Scenarie 11: Sydskolen

## **Punkt 28: Lejekontrakt vedr. leje af areal til opførelse af Sjølund Multiarena**

15/19892

### **Resumé**

Børne- og uddannelsesdirektøren fremsender udkast til lejekontrakt mellem Kolding Kommune og den selvejende institution Sjølund Multiarena vedrørende leje af areal til opførelse af idrætshal ved Sjølund-Hejls Skole.

### **Sagen behandles i**

Børne- og Uddannelsesudvalget og Økonomiudvalget.

### **Forslag**

Børne- og uddannelsesdirektøren foreslår,

at udkast til lejekontrakt godkendes.

### **Sagsfremstilling**

Baggrunden for lejekontrakten er Byrådets beslutning af 14. december 2015 om godkendelse af anlægsprojekt fra Sjølund Multiarena indeholdende etablering af en halfacilitet på kommunens grund.

Sjølund Multiarena forventes at blive 1.200 m<sup>2</sup> i grundareal.

I uddrag fremgår følgende af det udarbejdede udkast til lejekontrakt (bilag):

Lejemålet omfatter ca. 2.200 m<sup>2</sup> af matr. nr. 32b, Sjølund by, Vejstrup, hvor Sjølund-Hejls Skole er beliggende.

Lejemålet træder i kraft 1. juli 2016 og henstår uopsigeligt for begge parter indtil 30. juni 2046. Herefter kan kontrakten opsiges med 1 års varsel til en 1. august.

Det lejede må af lejeren alene anvendes til opførelse af en idrætshal med faciliteter og må kun anvendes til formål, der naturligt hører hjemme i en idrætshal og tilhørende faciliteter.

Skolen/skolebestyrelsen har ikke planer om anden anvendelse af arealet og ser velvilligt på anvendelse af arealet til halbyggeri. Skolen er blevet partshørt i forbindelse med ansøgning om byggetilladelse – herunder placering af faciliteterne.

Arealet udlejes vederlagsfrit.

### **Centralforvaltningens bemærkninger**

Der er ikke yderligere bemærkninger til sagen.

### **Beslutning Børne- og Uddannelsesudvalget den 13-06-2016**

Forslaget indstilles til godkendelse.

### **Beslutning Økonomiudvalget den 20-06-2016**

Godkendt.

### **Bilag**

Udkast til lejekontrakt mellem Kolding Kommune og Sjølund Multiarena

# Punkt 29: Redegørelse om den forventede regnskabsrealisering vedrørende jordpolitik pr. 6. juni 2016

16/3295

## Resumé

Redegørelse om den forventede regnskabsrealisering vedrørende jordpolitik pr. 6. juni 2016 viser en salgsindtægt på 29.001.380 kr. Det samlede salgsbudget udgør 80.110.000 kr.

## Sagen behandles i

Økonomiudvalget.

## Forslag

By- og udviklingsdirektøren foreslår,

at redegørelsen om den forventede regnskabsrealisering vedrørende jordpolitik pr. 6. juni 2016 godkendes.

## Sagsfremstilling

Det fremgår af bevillingsnoterne for budget 2016, at det er pålagt by- og udviklingsdirektøren månedligt at sende en samlet redegørelse om den forventede regnskabsrealisering vedrørende jordpolitik. Redegørelsen skal omhandle køb af jord, byggemodning og salg vedrørende boligparceller og erhvervsjord. Forventes budgettet ikke realiseret, skal redegørelsen indeholde forslag til bevillingsberigtigelse.

I redegørelsen indgår endvidere den forventede realisering af øvrige budgetterede salgsindtægter vedrørende fast ejendom m.v.

### *Byggemodning*

Den 13. april 2015 besluttede Byrådet at tilføre 15.000.000 kr. ekstra til byggemodningsrammen i 2015 og 25.000.000 kr. ekstra i 2016 til igangsætning af boligudstyknings. Ydermere blev der afsat midler til køb af byudviklingsjord på Drejensvej i 2015. Finansieringen af tilførslerne sker ved opskrivning af salgsrammerne i årene 2016 – 2019.

### *Salg af jord og ejendomme*

Nedenfor ses det korrigerede budget og realiseret salg af jord og ejendomme i 2016, opgjort pr. 6. juni 2016:

	Salgsbudget	Solgt pr. 10.05.2016 i kr.
Boligformål (storparceller og byggegrunde)	40.000.000	6.005.200
Erhvervsformål	10.000.000	6.000.000
Ejendomme med bygninger	28.000.000	16.700.000
Diverse jorder	2.110.000	296.180
<b>I ALT</b>	<b>80.110.000</b>	<b>29.001.380</b>

Pr. 6. juni 2016 er der realiseret et salg af jord og ejendomme på i alt 29.001.380 kr. Det betyder, at restbeløbet, som skal realiseres i 2016, udgør 51.108.620 kr. i forhold til det korrigerede salgsbudget. Se vedlagte bilag for specifikation af salg samt arealer til salg.

På økonomiudvalgsmødet den 22. februar 2016 blev der fremlagt forslag til handlingsplan for salg af jord og ejendomme i 2016. Der er sag med opfølgning på handlingsplanen på dette møde, og heri vurderes det, at det er realistisk at sælge for i alt ca. 60 mio. kr., hvorfor der på nuværende tidspunkt må forventes et mindresalg på ca. 20 mio. kr. i 2016.

## Centralforvaltningens bemærkninger

Der er ikke yderligere bemærkninger til sagen.

## Beslutning Økonomiudvalget den 20-06-2016

Godkendt.

## **Bilag**

Bilag jordsalg 6.6.2016

## **Punkt 30: Lukket: Opfølgning på handlingsplan for salg af jord og ejendomme i 2016**

15/21322

## **Punkt 31: Lukket: Køb af areal i Drejens**

14/6196

## **Punkt 32: Lukket: Køb af ejendom i Vamdrup**

16/8085

## **Punkt 33: Lukket: Udbud af ejendom på Skamlingvejen**

16/8627

## **Punkt 34: Lukket: Solgt areal i Bramdrupdam - fristforlængelse**

12/9808

**Punkt 35: Lukket: Overdragelse af udskilte vejarealer i forbindelse med sager om udskillelse af offentlig vej - principsag**

16/8288

## **Punkt 36: Lukket: Salg af grønt areal Bramdrupdam**

16/8897

## **Punkt 37: Lukket: Salg af vejareal ved Albuen**

16/9293

## **Punkt 38: Lukket: Salg af vejareal i Viuf**

16/4943

## **Punkt 39: Deltagelse i aktiviteter**

14/7943

### **Resumé**

Deltagelse i kommunale aktiviteter.

### **Sagen behandles i**

Økonomiudvalget.

### **Forslag**

Kommunaldirektøren foreslår,

at Økonomiudvalget drøfter, om der er behov for, at et eller flere medlemmer af udvalget varetager andre kommunale hverv.

### **Sagsfremstilling**

Jf. Kolding Kommunes Regulativ om Vederlag og godtgørelse til Byrådets medlemmer punkt 2 fremgår det, at der kan tillægges erstatning for tabt arbejdsfortjeneste for varetagelse af andre kommunale hverv, når deltagelsen sker efter anmodning fra Byrådet eller et af Byrådets udvalg, på grundlag af en protokolleret beslutning.

### **Beslutning Økonomiudvalget den 20-06-2016**

Der forelå intet til drøftelse.

## **Punkt 40: Orientering fra formanden**

13/16343

### **Resumé**

Orientering fra formanden.

### **Sagen behandles i**

Økonomiudvalget.

### **Beslutning Økonomiudvalget den 20-06-2016**

Orienteringen blev taget til efterretning.

## **Punkt 41: Orientering fra medlemmerne**

16/5588

### **Resumé**

Orientering fra medlemmerne.

### **Sagen behandles i**

Økonomiudvalget.

### **Beslutning Økonomiudvalget den 20-06-2016**

Orienteringen blev taget til efterretning.

## **Punkt 42: Orientering fra kommunaldirektøren**

13/11387

### **Tilføjelse til resumé**

Orienteringen blev taget til efterretning.

### **Sagen behandles i**

Økonomiudvalget.

### **Beslutning Økonomiudvalget den 20-06-2016**

Orienteringen blev taget til efterretning.