

REFERAT Plan og Teknik d. 17-06-2025

Mødedato Tirsdag d. 17. juni 2025 kl. 07:30

Mødested Mødelokale 1.2 Vest

Mødedeltagere Jakob Ville, Gitte Grønbæk, Birgitte Munk Grunnet, Filip Bekic
Bladt, Hamlaoui Bahloul, Jan Schjerning, Jørn Chemnitz, Mølle Lykke
Nielsen, Tobias Jørgensen

Indholdsfortegnelse

Forslag til høring af reviderede affaldsregulativer.....	3
Ekstraordinært afdrag på grundkapital ved matrikelændringer i Boligselskabet Kolding afdeling 2 S	6
Ansøgning om tillæg til anlægsbevilling vedr. p.nr. 5280 – Verdensmåsplads.....	8
Lukket: Køb af jord samt ekspropriationsvilje vedrørende arealer på Birkemosevej i Kolding.....	10
Lukket: Ekspropriationsvilje - Arealer til krydsombygning ved Vonsildvej/Blåbærvej, Vonsild.....	11
Endelig vedtagelse af Kommuneplan 2025-2036 for Kolding Kommune.....	12
Endelig vedtagelse af Tillæg 1 til Kommuneplan 2025-2036 og Lokalplan 0114-41 Ved Lærkevej o	27
Ansøgning om tillæg til anlægsbevilling vedr. p.nr. 5313 Udmøntning af en grønnere bymidte.....	30
Busvendepladser.....	34
Lukket: Ekspropriationsvilje - Areal ved Albuen til busvendeplads.....	38
Pulje til mindre vejprojekter 2025.....	39
Lukket: Ekspropriationsvilje - Areal på Bramdrupskovvej.....	42
Cykelhandlingsplan.....	43
Mulighed for at kombinere forskellige former for transport - cykler med i busser i myldretiden.....	45
Krydsombygning Fynsvej/Jens Holms Vej.....	46
Ny praksis for renhold, glatførebekæmpelse og snerydning i Kolding Midtby.....	50
Trafikplan for Kolding gågader.....	52
Trafikalt tiltag - Hjertezone ved Sdr. Vang Skole.....	54
Lukket: Nyt kunstværk i Klostergade.....	58
Opstart af Lokalplan 0311-71 Ved Sct. Michaels Gade - et område til offentlige formål med tilhører	59
Landsbybygningsfornyelsesstøtte og Byfornyelse 2025 tildeling af støtte til bygningsfornyelse.....	66
Ny placering til kunstværk.....	72
Forplads ved Lunderskov Multihus.....	74
Status på 10 fraktioner - maj 2025.....	75
Status på udbud af forbrændingseget affald.....	76
Bæredygtighedsredegørelse 2024 for affaldsområdet.....	78
Foreløbig drøftelse af budgetbidrag 2026-2029 for Forsyningspolitik.....	79
Foreløbig drøftelse af budgetbidrag 2026-2029 for Vej- og Parkpolitik.....	81
Budget 2026 med overslagsår 2027-2029 - ændringsforslag for Vej- og Parkpolitik.....	83
Budget 2026 - Takster for Vej- og Parkpolitikens områder.....	86
Plan og Tekniks politiske program 2022-2025 - realiserede indsatser.....	88
Deltagelse i ekstraordinære aktiviteter.....	89
Orienteringspunkter.....	90
Orientering fra formanden.....	91
Kommunikation fra udvalget i perioden 1. juni til 18. november 2025.....	92
Underskriftsside.....	93

Punkt 1: Forslag til høring af reviderede affaldsregulativer

25/11486

Resumé

By- og Fællesforvaltningen fremlægger forslag til Regulativ for husholdningsaffald og Regulativ for erhvervsaffald med henblik på at sende dem i offentlig høring.

Regulativ for husholdningsaffald blev senest revideret primo 2023 med henblik på fastlæggelse af bl.a. indsamling af mad- og drikkekartoner, farligt affald i grå kasser samt henteordning for asbestholdigt affald, der tidligere var forsøgsordninger. Desuden blev kommunale institutioner med beboelse omfattet af flere ordninger.

Regulativ for erhvervsaffald blev senest revideret ultimo 2024 med henblik på ændring af opkrævning for gebyr pr. besøg på genbrugspladser frem for vægtafregning samt ændring af ordning for forbrændingsegnet affald, da affaldet ikke må anvises til Energnist I/S fra 1. januar 2025.

Denne gang fremlægger By- og Fællesforvaltningen forslag til Regulativ for husholdningsaffald og Regulativ for erhvervsaffald, fordi det på Byrådsmødet den 19. december 2023 blev vedtaget at indføre henteordninger for alle 10 fraktioner samt udfasning genbrugs-øer, miljøstationer og genbrugsbilen. Desuden skulle virksomheder have adgang til flere af ordningerne, hvis de i art og mængde havde affald svarende til en husholdnings.

Sagen behandles i

Plan og Teknik
Økonomi og Strategi
Byrådet.

Forslag

Kommunaldirektøren foreslår,

at forslag til Regulativ for husholdningsaffald fremlægges i høring,

at forslag til Regulativ for erhvervsaffald fremlægges i høring.

Beslutning Plan og Teknik den 17-06-2025

Forslaget indstilles til godkendelse.

Sagsfremstilling

Ændringer

Kolding Kommune har senest revideret Regulativ for husholdningsaffald i 2023 med henblik på etablering af henteordninger for asbestholdigt affald, mad- og drikkekartoner og farligt affald. Desuden blev kommunale institutioner med beboelse omfattet af flere af ordningerne.

I denne omgang er der primært lavet følgende ændringer i Regulativ for husholdningsaffald:

1. Etablering af flere henteordninger som erstatning for miljøstationerne
2. Tekstilaffald indsamles i tekstilaffaldsposer
3. Udfasning af Miljøstationer senest ved udgangen af juni 2026
4. Udfasning af Genbrugs-øerne senest ved udgangen af juni 2026
5. Ophør af Genbrugsbilen ved udgangen af 2025
6. Ændring af henteordning for grå kasser til farligt affald
7. Udfasning af sække som opsamlingsmateriel i ordinær ordning.

Ad. 1) Etablering af flere henteordninger som erstatning for miljøstationerne

Som udgangspunkt bliver der fremadrettet tilbudt en løsning med 3 beholdere til husstanden – én 2-kammer beholder til mad- og restaffald, én 2-kammer beholder til kombineret indsamling af henholdsvis glas-/metalaffald samt pap-/papiraffald samt én beholder til kombineret indsamling af plast-/mad- og drikkekartonaffald. Der kan laves aftaler om fællesløsninger mellem flere ejendomme, hvor alle beholdere på nær farligt affald og tekstil samles samme sted.

Ad. 2) Tekstilaffald indsamles i tekstilaffaldsposer

Der indføres særlige poser til tekstilaffald, som indsamles på tømmedagen for de øvrige beholdere uden forudgående bestilling hos husstande med egne beholdere. Øvrige husstande med fællesløsninger eller i etageejendomme/boligforeninger uden egne beholdere, skal bestille afhentning af tekstilaffaldet.

Ad. 3) Udfasning af Miljøstationer senest ved udgangen af juni 2026

I takt med, at der ikke er behov for miljøstationerne, hentes opsamlingsmateriellet, dog senest ved udgangen af juni 2026.

Ad. 4) Udfasning af Genbrugs-øerne senest ved udgangen af juni 2026

I takt med, at der ikke er behov for Genbrugs-øerne, hentes opsamlingsmateriellet, dog senest ved udgangen af juni 2026

Ad. 5) Ophør af Genbrugsbilen ved udgangen af december 2025

Som godkendt i Plan og Teknik den 30. januar 2024 ophører ordningen med Genbrugsbilen ved udgangen af 2025.

Ad. 6) Ændring af henteordning for grå kasser til farligt affald

Krav om bestilling af ombytning af kasse bortfalder ved husstande med egne beholdere, men opretholdes, hvis man er tilsluttet en fællesløsning eller er en del af en etagebebyggelse/boligforening uden egne beholdere.

Ad. 7) Udfasning af sække ved overgang til fast opsamlingsmateriel på adressen, hvis det er helt umuligt at etablere løsning med fast opsamlingsmateriel på adressen eller via fællesløsning, kan der i disse særlige tilfælde dispenseres fra regulativet.

Borgerne får reglerne beskrevet i et sorteringshæfte, der følger beholderne, når de køres ud fra efteråret 2025.

Regulativ for erhvervsaffald er primært ændret på følgende områder:

1. Sække til restaffald udgår som en ordning
2. Ordning for batterikassen til erhverv ophører ved udgangen af 2025
3. Etablering af tilbud om afhentning 10 fraktioner i faste beholdere, bortset fra tekstilaffald samt den grå kasse til farligt affald

Ad. 1) Sække til restaffald udgår som en ordning

Ordningen med sække til restaffald udgår generelt som ordinært tilbud for både husholdninger og virksomheder.

Ad. 2) Ordning for batterikassen til erhverv ophører ved udgangen af 2025

Ordningen udgår, da der er trådt en ny forordning i kraft vedrørende batterier og derfor kan Kolding Kommune fra 2026 ikke forvente at få kompenseret udgifter til denne indsamling af Staten via de såkaldte DUT-midler, som kommer fra afgiften på batterierne.

Ad. 3) Etablering af tilbud om afhentning 10 fraktioner i faste beholdere, bortset fra tekstilaffald, den grå kasse til farligt affald samt småt elektronik og batterier i poser.

Virksomheder kan vælge at tilmelde sig alle eller ingen af de ordninger, Kommunen som udgangspunkt tilbyder til en husstand = 3 beholdere– én 2-kammer beholder til mad- og restaffald, én 2-kammer beholder til kombineret indsamling af henholdsvis glas-/metalaffald samt pap-/papiraffald samt én beholder til kombineret indsamling af plast-/mad- og drikkekartonaffald. Ordningerne begrænses til 370 liter beholdere med tømning hver uge.

Virksomhederne kan forvente at få reglerne beskrevet i et sorteringshæfte, der følger beholderne, når de køres ud fra efteråret 2025.

Tidsplan

I henhold til affaldsaktørbekendtgørelses §3-§7 skal regulativerne i offentlig høring i minimum 4 uger fra 20. juni 2025 til 8. august 2025.

Regulativerne forventes fremsendt til endelig godkendelse i Byrådet i september 2025.

Der kan forekomme redaktionelle ændringer i de endelige regulativer, når de foreligger som gældende i databasen.

Lovgrundlag

Forslag til Regulativ for husholdningsaffald og forslag til Regulativ for erhvervsaffald er udarbejdet på baggrund af gældende affaldsbekendtgørelse nr. 1749 af 30. december 2024 samt gældende affaldsaktørbekendtgørelse nr. 1743 af 30. december 2024.

Forslag til Regulativ for husholdningsaffald og forslag til Regulativ for erhvervsaffald er desuden udarbejdet efter affaldsaktørbekendtgørelsens bilag 1 og 2, Standardregulativer for henholdsvis husholdningsaffald og erhvervsaffald.

Læsevejledning til vedhæftede bilag

I høringsudkastene til regulativer, er Kolding Kommunes tekst skrevet med kursiv og ændringer fremhævet med fed – overskrifter er dog generelt med fed. Den øvrige tekst vil være tekst fra Energistyrelsens paradigmattekst og kan ikke umiddelbart ændres.

Bilag

Forslag til høringsudkast- Regulativ for husholdningsaffald

Forslag til høringsudkast - Regulativ for erhvervsaffald

Punkt 2: Ekstraordinært afdrag på grundkapital ved matrikelændringer i Boligselskabet Kolding afdeling 2 Skovvejen

23/11817

Resumé

Matriklerne i Boligselskabet Koldings afdeling 2 skal samles til én matrikel. I den forbindelse skal Kolding Kommune tage stilling til, om der i den forbindelse skal kræves ekstraordinære afdrag på den kommunale grundkapital, og om kommunen kan tilslutte sig den foreslåede nye prioritetsstilling.

Sagen behandles i

Plan og Teknik
Økonomi og Strategi
Byrådet.

Forslag

Kommunaldirektøren foreslår,

at Kolding Kommune ikke stiller krav om ekstraordinære afdrag på grundkapitallånene i forbindelse med samling af matrikler til fælles matrikel 80f,

at Kolding Kommune tiltræder den foreslåede prioritetsstilling.

Beslutning Plan og Teknik den 17-06-2025

Forslaget indstilles til godkendelse.

Sagsfremstilling

Som led i omdannelsen af Boligselskabet Koldings afdeling 2 Skovvejen, besluttede byrådet den 26. november 2024 at fravige kravet om, at de nybyggede ældreboliger skal bygges i en selvstændig afdeling på en selvstændig matrikel.

Som led heri samles de nuværende syv matrikler i afdeling til én samlet matrikel 80f Kolding Markjorder 2. afd. Ændringskort kan ses i bilag.

Arbejdet med omdannelsen medfører nedrivning af bygningsmasse svarende til 198 familieboliger. Udbetaling Danmark har afgjort, at restgælden på de oprindelige lån i afdelingen skal nedbringes forholdsmæssigt med 46,48%, som følge af nedrivningen.

Der er i afdelingen fem grundkapitallån på samlet 21,1 mio.kr. som skal nedbringes forholdsmæssigt.

Når der sker matrikelændringer, og den matrikel som grundkapitallånene har pant i ændres, skal kommunen, som långiver, forholde sig til, om der skal kræves ekstraordinære afdrag på grundkapitallånene – altså ud over den forholdsmæssige nedbringelse med 46,48%.

Forvaltningen vurderer, at kommunens sikkerhed for lånene ikke forringes, da pantet fremover vil være knyttet til en større, samlet matrikel 80f. Derudover har de øvrige långivere i afdelingen - Udbetaling Danmark, Jyske Bank og Nykredit – har ikke krævet ekstraordinære afdrag på deres lån. Kræver kommunen ekstraordinære afdrag, vil udgiften til dette gå fra det samlede omdannelsesregnskab. Der er endnu ikke beregnet et konkret beløb, men det vil blive udregnet, hvis kommunen ønsker det. Forvaltningen anbefaler på baggrund af ovenstående ikke, at der stilles krav om ekstraordinære afdrag.

Lånene i afdelingen har i dag pant i forskellige matrikler. Ved sammenlægningen til én matrikel skal prioritetsstillingen mellem lånene fastlægges, da den varierer mellem de nuværende matrikler. Prioritetsstillingen afgør, i hvilken rækkefølge kreditorerne får deres tilgodehavender udbetalt ved et eventuelt salg.

Den foreslåede prioritetsstilling, som fremgår af bilag, er udarbejdet med henblik på at afspejle den oprindelige prioritering så vidt muligt. Forslaget er godkendt af Nykredit, Jyske Realkredit og Udbetaling Danmark. Forvaltningen anbefaler, at Kolding Kommune tiltræder den foreslåede prioritetsstilling.

Bemærkninger fra Koncernøkonomi

Der er ikke yderligere bemærkninger til punktet.

Bilag

Oversigt over ændringer i matrikler i afd. 2 Skovvejen

Oversigt over oprindelig prioritetsstilling og forslag til ny prioritetsstilling afd. 2 Skovvejen

Punkt 3: Ansøgning om tillæg til anlægsbevilling vedr. p.nr. 5280 – Verdensmålsplads

24/22134

Resumé

Der søges om tillæg til anlægsbevilling vedr. p.nr. 5280 – Verdensmålsplads.

Tillægget finansieres fra p.nr. 5313 – Udmøntning af en grønnere bymidte, så ansøgningen er udgiftsneutral.

Sagen behandles i

Kultur
Plan og Teknik
Økonomi og Strategi
Byrådet.

Forslag

Kommunaldirektøren foreslår,

at bevillingsansøgningen imødekommes,

at afledt drift finansieres som jf. sagsfremstillingen.

Beslutning Kultur den 12-05-2025

Forslaget indstilles til godkendelse.

Beslutning Plan og Teknik den 17-06-2025

Forslaget indstilles til godkendelse.

Sagsfremstilling

I arbejdet med Verdensmålspladsen har arbejdsgruppen og Trafik, Vej og Park indledt et samarbejde om at skabe det midlertidige grønne byrum på Banegårdspladsen, til dette samarbejde bidrages der med 0,3 mio.kr. fra puljen til at skabe mere grønt i bymidten, som blev afsat i forbindelse med budgetforliget for 2025.

Ansøgningens bevillingsmæssige forudsætninger

Anlægsbevilling, beløb i 1.000 kr.:

Beskrivelse	Udgift	Indtægt
Nødvendig anlægsbevilling	1.200	0
Nuværende anlægsbevilling	900	0
Tillæg til anlægsbevilling	300	0

Fordeling af rådighedsbeløb, beløb i 1.000 kr.:

År	Udgift	Indtægt
2025	300	0

Ansøgningens finansiering

- Tillægsbevillingen finansieres af de allerede afsatte nettorådighedsbeløb på anlægsoversigten til p.nr. 5313 – Udmøntning af en grønnere bymidte.

Afledt drift finansieres inden for nuværende driftsbudget under Kulturpolitikken.

Bemærkninger fra Koncernøkonomi

Der er ikke yderligere bemærkninger.

Punkt 4: Lukket: Køb af jord samt ekspropriationsvilje vedrørende arealer på Birkemosevej i Kolding

25/7532

Punkt 5: Lukket: Ekspropriationsvilje - Arealer til krydsombygning ved Vonsildvej/Blåbærvej, Vonsild

24/18201

Punkt 6: Endelig vedtagelse af Kommuneplan 2025-2036 for Kolding Kommune

23/9150

Resumé

Kommuneplan 2025-2036 skal vedtages endeligt ved stillingtagen til, om indkomne høringssvar skal føre til ændringer i kommuneplanen.

Byrådet vedtog den 17. december 2024 at sende forslag til kommuneplan 2025 med tilhørende miljøvurderinger i offentlig høring. Planforslaget har været offentligt fremlagt i perioden fra den 4. februar til den 1. april 2025.

I høringsperioden er der indkommet høringssvar fra 90 afsendere – herunder fra de statslige myndigheder i forhold til varetægelse af nationale interesser i kommuneplanlægningen. I dagsordenspunktet gennemgås høringssvarene, suppleret med forvaltningens vurderinger og indstilling om, hvorvidt de pågældende bemærkninger bør føre til ændringer i planen.

Som led i forhandlinger med nogle af de statslige myndigheder er der administrativt indgået aftaler om justeringer af kommuneplanens indhold for at undgå den varslede indsigelse mod disse forhold. Dertil kommer, at statslige myndigheder har sendt vejledende bemærkninger til Kolding Kommune direkte, eller til de seks øvrige kommuner i Trekantområdet, vedrørende forhold i den del af kommuneplanen, som er udarbejdet i fællesskab.

Afledt af enkelte af de fremsendte høringssvar anbefaler forvaltningen desuden nogle få ændringer i forhold til det fremlagte planforslag. Forvaltningen foreslår derudover nogle enkelte mindre redaktionelle ændringer som følge af konkrete sager, som beskrives nærmere i sagsfremstillingen.

Sagen behandles i

Plan og Teknik
Økonomi og Strategi
Byrådet.

Forslag

Kommunaldirektøren foreslår,

at den samlede Kommuneplan 2025-2036 vedtages endeligt med indarbejdelse af de med statslige myndigheder aftalte ændringer samt de øvrige anbefalede ændringer, der er beskrevet i sagsfremstillingen,

at udlæg til boligformål ved Hjarupvej, Vonsild, ikke fastholdes i kommuneplanen som følge af informationer og vurderinger i høringsperioden samt, at udvikler har opgivet projektet,

at kommuneplanramme til erhvervsformål 0221-E4, Gl. Esbjergvej, ophæves,

at kommuneplanramme til fritidsformål, 0821-G1, Seest fritidslandskab, tilføjes supplerende bestemmelse om tiltag til tilbageholdelse af vand i oplandsprojektet i forhold til klimatilpasning af Kolding by,

at vedtagne tillæg til kommuneplan 2021, som ikke var indeholdt i forslag til kommuneplan 2025, optages i kommuneplan 2025,

at forvaltningen bemyndiges til at foretage konsekvensrettelser samt mindre redaktionelle tilretninger i den endelige udgave af kommuneplanen.

Beslutning Plan og Teknik den 17-06-2025

Forslaget indstilles til godkendelse.

Rammebestemmelsens omtale af mulighed for hospice i Rammeområde 0941-B4 (Moshusevej, Sdr. Stenderup) udtages.

Rammeområderne 1111-B4, 1111-G1 og 1112-G1 bliver præciseret i supplerende rammebestemmelse om offentlig stiforbindelse ved Drabæks Alle (Lunderskov).

Udvalget Plan og Teknik pålægger By- og Fællesforvaltningen at afdække, om der kan realiseres en planlægning for detailhandel i det nye byudviklingsområde i Kolding Nordøst. I givet fald ønskes planlægningen fremmet via et

kommuneplantillæg.

Sagsfremstilling

Kommuneplan 2025-2036 skal vedtages endeligt på baggrund af stillingtagen til, hvorvidt indkomne høringssvar skal føre til ændringer i forhold til det offentligt fremlagte planforslag. I det følgende gennemgås indkomne indsigelser og bemærkninger til planforslaget med oplæg til ændringer i kommuneplanen.

De politisk godkendte ændringer af planforslaget vil efterfølgende blive indarbejdet på den digitale kommuneplan og fremgå af www.kommuneplan2025.kolding.dk samt blive offentliggjort på den nationale planportal plandata.dk.

Dialog med statslige myndigheder om nationale interesser

I forbindelse med statslig plantilsyn har Kolding Kommune modtaget høringssvar direkte fra 12 forskellige statslige styrelser. Nogle styrelser har alene sendt vejledende bemærkninger, men 4 har i høringsperioden varslet en indsigelse. Derfor har forvaltningen og styrelserne været i løbende dialog med fokus på at belyse og afklare, om planforslagets indhold er foreneligt med de nationale interesser i kommuneplanlægningen.

I den forbindelse har forvaltningen frembragt nogle supplerende oplysninger og redegørelser, som forudsættes indarbejdet i forbindelse med kommuneplanens endelige vedtagelse. De aftalte ændringer fremgår af bilag 1 ("Oversigt over høringssvar om forslag til Kommuneplan 2025 til Kolding Kommune") samt bilag 2 ("høringssvar original ordlyd – statslige styrelser").

Opsummeret er aftalt følgende ændringer:

Aftalt med Styrelsen for Grøn Arealomlægning og Vandmiljø – nationale landskabsinteresser:

- Supplerende redegørelse for nye udlæg i forhold til landskabsinteresser (udlæg ved Birkemosevej og Almind samt ved Hjarupvej/Vonsild med forbehold for, om udlægget fastholdes i forbindelse med endelig vedtagelse)
- Udtag af 2 skovrejsnings-polygoner pga. landskabsinteresser
- Supplerende rammebestemmelser af hensyn til landskabsinteresser (udlæg ved Birkemosevej)

Aftalt med Styrelsen for Grøn Arealomlægning og Vandmiljø – nationale naturinteresser:

- Supplerende redegørelse til retningslinje for internationale naturbeskyttelsesområder (varetagelse af nationale interesser)

Aftalt med Miljøstyrelsen – nationale grundvandsinteresser:

- Justeringer af den generelle rammebestemmelse vedrørende drikkevandsområder
- Henvisning hertil fra 4 konkrete rammeområder (fuldføre allerede anvendt systematik)

Aftalt med Banedanmark:

- Afgrænsningen mellem kommuneplanrammerne 0036-C4 (Holmsminde) og 0036-T1 (arbejdspladsareal ved jernbanen) justeres til matrikler og ejerskab

Aftalt med Vejdirektoratet:

- Strækning med Tankedalsvej (motortrafikvej / statsvej) udtages af kommuneplanramme 0831-E2 (svarende til lokalplanområdets afgrænsning, hvor der var varslet indsigelse)

Foruden ovenstående aftalte ændringer, som er en forudsætning for, at kommuneplanen kan vedtages endeligt, har Kolding Kommune samt de øvrige kommuner i Trekantområdet modtaget høringssvar med vejledende bemærkninger fra de statslige myndigheder m.v.

Af bilag 4 ("Oversigt over høringssvar om forslag til kommuneplan 2025 til Trekantområdet") fremgår de fremsendte bemærkninger samt forvaltningens vurderinger og indstilling til, hvorvidt det bør føre til ændringer. Jf. skemaet er der anbefalinger om, at redegørelse til udvalgte retningslinjer suppleres med yderligere oplysninger.

I oversigtsform indebærer det:

Høringssvar fra Naturstyrelsen Sønderjylland:

- I redegørelse til 3.4.4 Retningslinje for internationale naturbeskyttelsesområder konsekvensrettes, at Styrelsen for Grøn Arealomlægning og Vandmiljø (SGAV) har overtaget rollen fra Naturstyrelsen om at modtage anmeldelser vedrørende Natura 2000-områder.

Høringssvar fra Forsvarets Ejendomsstyrelse:

- I redegørelse til 3.4.1 Retningslinje for Grønt Danmarkskort suppleres og præciseres med, at udpegningen ikke vil indebære nye restriktioner for hverken Forsvarsministeriets nuværende eller fremtidige aktiviteter.
- I redegørelse til 3.3.1 Retningslinje for lavbundsarealer m.v. suppleres og præciseres med, at udpegningen ikke vil indebære nye restriktioner for hverken Forsvarsministeriets nuværende eller fremtidige aktiviteter.
- I redegørelserne til 5.4.1 Retningslinje for opstilling af vindmøller, til 5.6.1 Retningslinje for lokalisering af biogasanlæg samt til 5.8.2 Retningslinje for master og antenner suppleres med oplysning om, at der i planlægningen for nye anlæg skal redegøres for, at høje bygninger og anlæg ikke påvirker Forsvarsministeriets radarovervågning samt radio- og telekommunikation m.v.

Høringssvar fra Energinet Eltransmission:

- I redegørelse til 5.5.1 Retningslinje for lokalisering af store, fritstående solenergianlæg suppleres med oplysning om, at anlæggene skal placeres under hensyn til nationale anlæg af forskellige typer.

Høringssvar fra Region Syddanmark:

- I redegørelse til 3.2.1 Retningslinje for skovrejsningsområder suppleres og præciseres med, at skovrejsning inden for råstofområder, som udgangspunkt, først kan ske, når råstofforekomsterne er udnyttede.

Høringssvar fra Vejdirektoratet:

- I redegørelserne til 3.3.1 Retningslinje for lavbundsarealer m.v. samt 3.4.3 Retningslinje for økologiske forbindelser m.v. suppleres og præciseres med, at udpegningen ikke er bindende for anlæg og ombygning af statslige veje.
- I redegørelse til 3.2.1 Retningslinje for skovrejsningsområder suppleres med vejledende oplysninger om vilkår om skovrejsning inden for statsvejenes vejbyggelinjeareal.

Høringssvar fra borger i Vejle:

- I redegørelse til 5.2.1 Retningslinjer for den kollektive trafik fjernes omtale af ny jernbane over Vejle Fjord.

Dertil kommer, at kommunernes forvaltninger administrativt har aftalt nogle præciseringer og uddybende forklaringer i 5.4.1 Retningslinje for opstilling af vindmøller, 5.4.2 Retningslinje for husstandsmøller samt 5.5.1 Retningslinje for lokalisering af store, fritstående solenergianlæg som følge af nye vejledninger m.v. for sol- og vindanlæg.

Fremsendte høringssvar

Kolding Kommune har direkte modtaget 90 høringssvar i alt, fordelt på:

- Statslige myndigheder: 12 stk. (indholdsmæssigt overlap med 5 af høringssvar til fælles del af kommuneplanen for Trekantområdet)
- Organisationer: 4 stk. (indholdsmæssigt overlap med 2 af høringssvar til fælles del af kommuneplanen for Trekantområdet)
- Borgere, lodsejere og udviklere: 70 stk.
- Foreninger: 4 stk.

Resumé af de enkelte høringssvar, forvaltningens vurderinger samt indstillinger om, hvorvidt høringssvarets bemærkninger anbefales at føre til ændringer i forhold til planforslaget, fremgår af bilag 1. De konkrete høringssvar fra organisationer, borgere, lodsejere, udviklere og foreninger, fremgår i deres originale ordlyd af bilag 2.

Dertil kommer, at der til den fælles del af kommuneplanen for Trekantområdet – dvs. til andre kommuner vedrørende fælles del er modtaget 13 høringssvar i alt, fordelt på:

- Statslige myndigheder: 7 stk.
- Organisationer: 2 stk.
- Borgere: 4 stk.

Opsamling på de konkrete høringssvar og afledte anbefalinger fra forvaltningen, fremgår af bilag 4.

Høringssvar fra statslige myndigheder samt høringssvar vedrørende forhold i den del af kommuneplanen, der er udarbejdet fælles med kommuner i Trekantområdet, er allerede beskrevet i det ovenstående. Herunder beskrives alene øvrige høringssvar til Kolding Kommunes kommuneplanforslag.

Høringssvar om boligudlæg i Vonsild

I høringsperioden har Kommunen modtaget 26 høringssvar, som vedrører planforslagets udlæg af nyt boligområde og rammeområde til fritidsformål ('grøn ramme'). De fordeler sig med høringssvar fra 23 husstande i nærområdet, ét fra lokalrådet, ét fra skolen samt ét fra repræsentant for lodsejer af arealer i grønt rammeområde.

Langt hovedparten af bemærkningerne omhandler, at beboere i området ikke ønsker det nye boligområde. I den forbindelse er der bekymring for den trafikale belastning og trafikikkerheden i området foruden, at flere udtrykker, at de vil miste adgang og udsigt til natur, dyreliv m.v., hvis de pågældende arealer bebygges.

I enkelte høringssvar foreslås det, at det nye boligområde bør vejforsynes fra nordøst via Springbjerggyde. Forvaltningen kan ikke anbefale denne vejadgang, hvilket er vurderet på baggrund af en række forskellige forhold.

Det vil forudsætte en udvidelse af Springbjerggyde, så den kan håndtere den øgede mængde trafik, og vejen vil desuden skulle forlænges frem til det pågældende boligområde. Denne øgede mængde trafik vil desuden blive ledt forbi kolonihaveområdet Springbjerg, hvilket ikke er foreneligt med denne anvendelse.

Mellem Springbjerggyde og boligområdet er der omkring åen udpeget bevaringsværdigt landskab foruden, at Seest Mølleå har en funktion i forbindelse med håndtering af kraftigt regnvand på terræn (klimatilpasning Hylkedalen). En fremføring af vejadgang via Springbjerggyde til nyt boligområde vil dermed skulle passere vandløb, terræn med større højdeforskelle og kunne tåle periodevis oversvømmelse i et vist omfang. Dette vil være et dyrt projekt, og i udgangspunktet ikke kunne sikre, at hensyn til landskabsinteresserne bliver varetaget. Samlet set vil en vejadgang nord fra til det eventuelle boligområde være særdeles omkostningstungt, og på flere parametre ikke være foreneligt med forskellige hensyn, funktioner og anvendelser i området.

Et høringssvar omhandler ønsket om at kunne opføre boligbebyggelse inden for det udlagte nye rammeområde til fritidsformål.

Forvaltningen kan ikke anbefale dette, hvilket skyldes landskabsinteresser og områdets betydning som naturspredningskorridor omkring Seest Mølleå.

Ingen af de enkelte høringssvar giver anledning til, at forvaltningen kan anbefale ændringer i kommuneplanen i forhold til det fremlagte planforslag.

For så vidt angår det foreslåede boligområde ved Hjarupvej var det i planforslaget udlagt med forbehold for yderligere oplysninger fra udvikler. Dialog mellem forvaltning og udvikler beskrives nærmere i det følgende, hvoraf også forvaltningens samlede anbefaling på baggrund af forskellige drøftede forhold fremgår.

Planforslagets nye boligområde ved Hjarupvej i Vonsild - udlagt med forbehold

I forlængelse af Økonomi og Strategis prioritering af nye byudviklingsområder den 17. september 2024 har der været dialog med Stender Innovation A/S, som ansøger og udvikler på det nye boligområde ved Hjarupvej i Vonsild.

Som det også fremgår af det offentligt fremlagte planforslag, har Kommunen bedt ansøger om:

- supplerende oplysninger, så det kan undersøges, hvorvidt trafikken i området og til/fra et fremtidigt boligområde kan ske hensigtsmæssig, og med hvilke eventuelle nødvendige tilpasninger af den lokale trafikale infrastruktur, det forudsætter, og
- at godtgøre, at grænseværdier for støjfølsom anvendelse som boliger kan overholdes inden for det udlagte område.

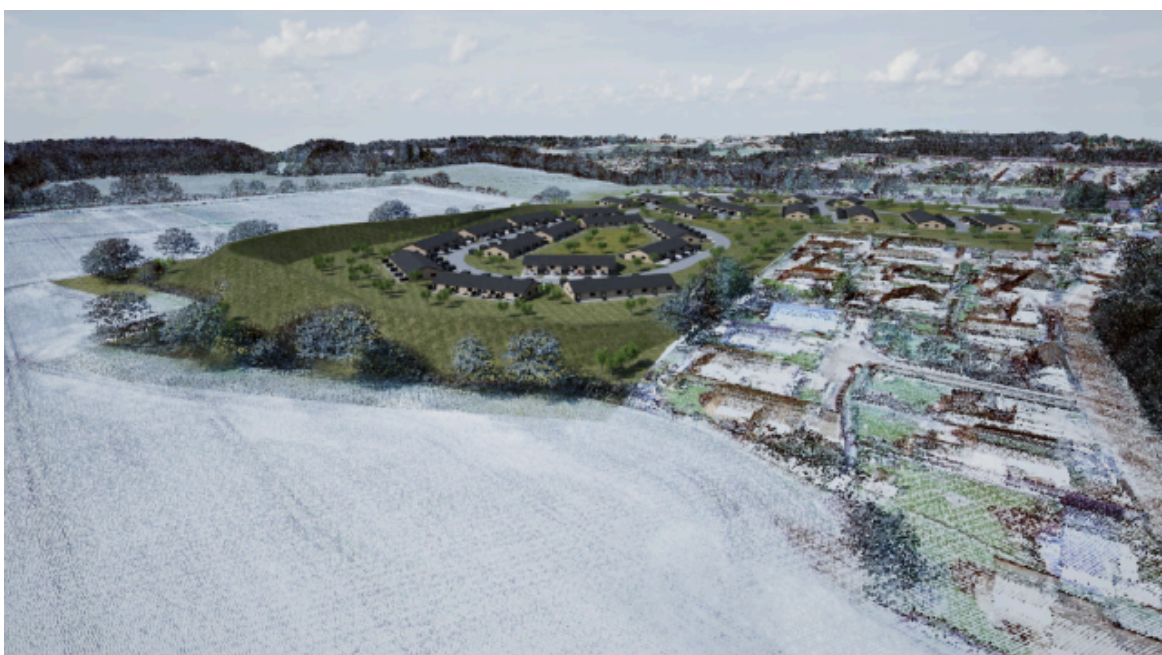
Kommunen har anmodet udvikler herom, for at Kolding Kommune i forbindelse med endelig vedtagelse af kommuneplanen kan genoverveje, hvorvidt boligområdet udlægges i kommuneplanen. I det følgende beskrives resultater og forhold, som har været drøftet mellem forvaltningen og udvikler samt mulige parter og bygherre.

Udvikler har bl.a. fremsendt følgende materiale til at belyse det boligområde, som denne ønsker at udvikle. For yderligere visuel og skriftlig beskrivelse henvises til punktets bilag vedrørende boligområdet.

Udvikler foreslår et boligområde med 100 mindre rækkehuse, primært målrettet seniorer og med vejadgang til området fra privat fællesvej Hjarupvej 18A-26.



Udviklers forslag til bebyggelsesplan for boligområde ved Hjarupvej



Udviklers illustration af ny bebyggelse i området ved Hjarupvej



Udviklers illustration af støjvold – set fra det vestlige hjørne af boligområdet og mod syd

Samlet set kan forvaltningen ikke anbefale, at boligområdet fastholdes i Kommuneplan 2025. Dette skyldes forskellige forhold, som kan opsummeres ved:

- Lokalplanlægning for nye boliger i området forudsætter en støjvold med dimensioner på 9,5 meter i højden mod vest og faldende til 4-5 meter langs den nordlige side af området.
- Den samlede karakter på bebyggelsen vurderes ikke at fremstå attraktivt med den markante vold, som i øvrigt vil være en væsentlig forandring i forhold til det bestående byggede miljø, hvis man isolerer det fra, at byen udvides, som det i nogle tilfælde kan være nødvendigt at tåle.
- Det er en væsentlig udfordring at finde en fuldt egnet adgangsvej til det nye boligområde, hvor der bl.a. er tilvejebragt nødvendige oversigtsforhold ved vejtilslutning, nødvendig vejkapacitet, trafik sikre forhold samt, at der er udsigt til tildeling af vejret til det nye boligområde.

I forhold til ovenstående kan forvaltningen fremhæve følgende drøftede forhold, fra dialogen med udvikler.

Der har været møder og korrespondancer mellem forvaltning og udvikler i forhold til at drøfte forskellige løsninger og muligheder for vejadgang til et nyt boligområde.

Som følge af den proces er det endt med, at udvikler foreslår en vejadgang via den private fællesvej ved Hjarupvej 18A-26. Af planforslaget fremgår det, at forvaltningen har anbefalet vejadgang øst om Hjarupvej 18, men i dialogen har det vist sig, at ingen af de drøftede scenarier for vejadgang har været optimale.

I dialogen har været drøftet følgende scenarier og med hver sine begrænsninger:

- Adgang øst om gården, Hjarupvej 18. Her er de bedst mulige betingelser for oversigtsforhold ved vejtilslutningen. Boligforeningen, som er lodsejer af arealet, har ikke umiddelbart været interesseret i at tildele vejret til det nye boligområde. Desuden har det vist sig, at det ikke er muligt at tilvejebringe den nødvendige vejkapacitet, bl.a. fordi afstanden mellem gården og rækkehuse med tilhørende haver ikke er tilstrækkelig.
- Adgang via en privat fællesvej vest om gården, Hjarupvej 18. Det er ikke muligt at tilvejebringe den nødvendige vejbredde. Også henset til, at ejendommen Hjarupvej 18 er registreret med bevaringsværdi 3. En eventuel nedrivning / reduktion i bygningerne vil således umiddelbart have en negativ påvirkning på det karakteristiske byggede miljø og kan derfor ikke fagligt anbefales.
- Adgang via privat fællesvej Hjarupvej 18A-26, vest for gården. I forhold til at sikre vejbredde m.v. kan de eksisterende forhold umiddelbart være anvendelige. Omvendt er der udfordringer med oversigtsforhold ved koblingen til Hjarupvej, hvilket særligt gælder oversigtsforhold mod øst fra udkørslen.
- Ny vejadgang vest for eksisterende byzone. Det er ikke muligt at etablere digegennembrud til en adgangsvej på de registreret beskyttede sten- og jorddiger i skel mellem planforslagets boligområde og matrikel vest herfor.

I forhold til scenarier ved punkt 2 og punkt 3 har udvikler spurgt til mulighed for at opdele trafikarterne på hver sin privat fællesvej, som en mulighed for at bringe flere smalle veje i spil.

Forvaltningen har afvist denne mulighed overordnet set, fordi denne fordeling ikke kan reguleres og spredning af trafikken i henholdsvis køretøjer og aktive/bløde trafikanter dermed kan sikres.

Det skal fremhæves, at forvaltningen har foretaget en vurdering af den vejløsning, som udvikler er endt med at foreslå. Dialog og vurdering fremgår af vedlagte bilag 7 til punktet og kan kort opsummeres i, at den foreslåede vejadgang ikke ubetinget kan anbefales, og at nyt boligområde vil medføre en ikke ubetydelig påvirkning af den trafikale belastning i området.

Konkret er det vurderet, at det må formodes, at langt størstedelen af trafikken til/fra det nye område er vendt mod øst (Vonsildvej) og derfor vil medføre en lokal trafikstigning på Hjarupvej på 35-40 %. De godt 400 flere biler vil medføre et større behov for en signalregulering af krydset Vonsildvej/Hjarupvej, hvor der allerede med dagens trafik opleves fremkommelighedsproblemer.

Udvikler har indvendt, at denne ikke mener, at det nye boligområde vil generere så mange bilture, som forvaltningen har lagt til grund for sin vurdering. Hvilket begrundes med, at boligområdet påtænkes realiseret som mindre lejeboliger, i højere grad målrettet seniorer end børnefamilier. Forvaltningen fastholder dog sin vurdering, som er baseret på forvaltningens erfaringer fra lignende områder og på Vejdirektoratets turratekataloget og vejregler i øvrigt.

Sidst skal det nævnes, at udvikler den 14. maj 2025 har oplyst, at denne skrinlægger projektet med baggrund i de mange reaktioner fra borgere i området samt dialogen med Kolding Kommune.

Med hensyn til vurderingen af den samlede karakter på den skitserede bebyggelse, og at den vurderes ikke at fremstå attraktivt, kan forvaltningen supplere med følgende:
Ambitionerne bag Visionsplan for Kolding 2050 er, at den skal tjene som ophæng for drøftelse af nye projekter og planer med fokus på, hvilken værdi et givent projekt giver til Kolding by.

Forvaltningen skal i den forbindelse henvise til visionsplanens fremhævelse af, at landskabet er en givet kvalitet, og at bl.a. byudvikling og byvækst skal forvaltes med respekt for denne kvalitet. Visionsplanen forpligter endvidere til overvejelser om, hvordan vi bor/lever bedst muligt i de grønne og blå omgivelser, og hvordan vi får mest mulig kvalitet ud af byens beliggenhed. Af det politiske program for Plan og Teknik tilkendes det desuden, at udvikling skal ske med fokus på at styrke kvaliteten i vores omgivelser bl.a. gennem planlægning og by- og landskabskultur.

I forlængelse af ovenstående skal bemærkes, at det af udviklerne foreslåede projekt forudsætter etablering af en 9,5 meter høj jordvold langs den vestlige side dalende til 4-5 meter på den nordlige langside af projektområdets afgrænsning mod det åbne land.

En jordvold i denne højde vurderes skalamæssigt at være fremmed i et boligområde med lav bebyggelse. Derfor vurderes projektet hverken at etablere de mest optimale bo-omgivelser, eller nænsom at placere sig i randområdet mellem by og det omgivende landskab. Boligområdet må i den vestlige del forventes at få en lukket karakter med mangel på visuelle forbindelser og oplevelsen af at være en del af større sammenhænge og fællesskaber. Tilsvarende vil realisering af projektet medføre en markant visuel barriere for de tilgrænsende eksisterende parcelhusgrunde. Ovenstående har stor betydning for boligområdets kvalitet og bør inddrages i overvejselsen om prioritering af byens udviklingsmuligheder.

Såfremt den politiske behandling resulterer i, at boligudlægget ikke fastholdes, anbefaler forvaltningen, at rammeområde til fritidsformål (grøn ramme) også udtages. Det vil være mere oplagt at tage stilling til et nyt samlet rammeområde til fritidsformål omkring Seest Mølleå i forbindelse fremtidig planlægning langs ådalen / åen.

Høringssvar om boligudlæg i Kolding Nordøst og bydelen

I høringsperioden har Kommunen modtaget 6 høringssvar, som vedrører planforslagets udlæg af nye byudviklingsområder samt ønske til mulighed for at bygge nyt /nye større boliger på Drejens. Kommunen har modtaget to høringssvar fra samme udvikler, to høringssvar fra lodsejere berørt af de nye udlæg ved Birkemosevej samt to høringssvar fra samme husstand i forhold til byggemuligheder på Drejens.

Udviklers to høringssvar vedrører begge fremtidige forhold inden for den udlagte kommuneplanramme til erhvervsformål.

For så vidt angår ønsket om, at den maksimale bygningshøjde øges fra 10 meter til 20 meter, kan forvaltningen ikke anbefale denne ændring. Dels vil der være tale om en væsentlig ændring, som forudsætter ny høring, før kommuneplanen kan vedtages endeligt. Dels er der tale om et relativt smalt erhvervsområde, omfattet af skovbyggelinje fra den nordligt beliggende skov, og hvor det er vigtigt at minimere påvirkningen af skovbrynet og fauna i området langs skovbrynet.

Bygningshøjde samt placering af det samlede anlæg kan være afgørende, men den nødvendige dispensation fra skovbyggelinjen og vilkår herfor afklares i forbindelse med den senere konkrete planlægning for erhvervsområdet.

For så vidt angår ønsket om, at der udarbejdes en detailhandelsanalyse, som skal belyse kundegrundlaget for en stor dagligvareforretning, er der tale om en ny plansag og ikke et spørgsmål om, hvorvidt kommuneplanen ændres i forbindelse med den endelige vedtagelse.

Forvaltningen påtænker at igangsætte en ny samlet detailhandelsanalyse til opdatering af den nuværende af ældre dato. Denne vil dog først kunne leveres i næste byrådsperiode 2026-2029. Udviklers ønske vil kunne overvejes i den forbindelse, men forvaltningens umiddelbare vurdering er, at der i dette område alene kan vise sig behov for en butik, som tjener til lokalområdets daglige forsyning.

Den eksisterende detailhandelsstruktur i bydelen, og øvrige relevante dele af byen, består bl.a. af bydelscentre på Centervej i Bramdrupdam og ved Gefionvej (omkring Lyshøj Alle) samt flere lokalcentre i nærområdet til det nye byudviklingsområde.

I forbindelse med Kommunens detailhandelsplanlægning er det et overordnet hensyn ikke at undergrave kundegrundlaget for den nuværende detailhandelsstruktur, hvorfor det er vigtigt, at en eventuel lokalisering af ny butik ved Fynsvej-Birkemosevej ikke etablerer en detailhandelsforsyning, som flytter handelsmønstret væsentligt. Den politiske involvering i forbindelse med udarbejdelse af en ny samlet detailhandelsredegørelse skal nærmere afklare, hvad der er politisk opbakning til.

Med hensyn til ønskerne fra de to lodsejere i området, som ønsker byudviklingsarealer øst for Birkemosevej udvidet, skal forvaltningen henvise til, at planforslagets udlæg er nøje afgrænset efter kommunens varetagelse af landskabshensyn.

Som beskrevet tidligere i dagsordenspunktet har forvaltningen i løbet af høringsperioden været i dialog med det statslige tilsyn af de nationale landskabsinteresser og i den forbindelse argumenteret for netop denne afgrænsning. Forvaltningen kan derfor ikke anbefale, hverken at imødekomme det ene ønske om udvidelse af rammeområde 0514-B4 i østlig retning og nyt boligudlæg ned i Elbodalen mod øst, eller det andet ønske om at rammeområde 0514-B4 udvides i den nordøstlige retning. Foruden, at de to arealønsker vurderes at være i strid med de nationale landskabsinteresser, vil forsøg på at udlægge nye byudviklingsarealer i kommuneplanen bl.a. forudsætte en ny høring.

For så vidt angår to borgeres ønske om mulighed for at bygge ny større bolig i tilknytning til Drejens Boligby, skal forvaltningen henvise til, at det ikke aktuelt er prioriteret planlægning for nyt boligområde nord for Drejensvej. Området er i kommuneplanen alene vist som perspektivområde og dermed eventuel mulighed for byudvikling på langt sigt. Muligheden for etablering af den type byggegrund husstanden efterlyser vil blive afdækket i forbindelse med en eventuel igangsat ny planlægning.

Høringssvar vedrørende Almind-Viuf, boligudlæggene m.m.

I høringsperioden har Kommunen modtaget 5 høringssvar, som vedrører planforslagets udlæg af nye boligområder samt andre forhold i Almind-Viuf.

Ingen af de fremsendte høringssvar giver efter forvaltningens vurderinger anledning til at foretage ændringer i kommuneplanen i forhold til det fremlagte planforslag.

For så vidt angår høringssvar med ønske om at reducere rammeområde 0634-B1 (nyt boligudlæg syd for Viuf) mod, at et tilsvarende areal udlægges vest for indkørslen til Gl. Toftegård - og dette for at bevare udsigten fra gården - skal forvaltningen henvise til, at det tidligere er afvist at prioritere ny byudvikling vest for det aktuelle udlæg. Desuden vil der i forbindelse med konkret planlægning for boligbebyggelse inden for rammeområde 0634-B1 kunne foretages arealdisponeringer, som kan muliggøre den ønskede anvendelse på arealerne, herunder at udsigten eventuelt kan bevares.

Hvad angår ønsket om at udlægge et boligområde vest for Birketing i Viuf, skal forvaltningen henvise til, at arealønsket tidligere har været behandlet, men ikke er blevet politisk prioriteret, bl.a. som følge af forvaltningens anbefaling. Grundet det fremskredne tidspunkt i planprocessen for Kommuneplan 2025 er det ikke hensigtsmæssigt at genoverveje nye arealudlæg i denne kommuneplan. Forsøg på at udlægge nye byudviklingsarealer i kommuneplanen vil bl.a. forudsætte en ny høring.

I forhold til det sidste høringssvar med ønsket om, at rammeområde 0631-BE udvides ud for lodsejerens matrikel mod nord, fastholder forvaltningen sin tidligere anbefaling i forlængelse af indkald af idéer og forslag til ny kommuneplan om, at kommuneplanrammen ikke udvides til at omfatte den pågældende matrikel.

Forvaltningens anbefaling baserer sig på flere forhold. På matriklen er der tinglyst et areal for at sikre tilstrækkelige oversigtsforhold mod syd fra Storgades tilslutning til Hovedvejen. Matriklen er desuden omfattet af tinglyst vejbyggelinje med 20 meter fra Hovedvejen og 15 meter fra Storgaden, som er de veje, der ligger på hver side af grunden. Dertil kommer, at der er tinglyst adgangsbegrænsning til Hovedvejen, så det kun vil være muligt at vejbetjene den aktuelle matrikel fra Storgaden. Samlet set vil der være stærkt begrænsede byggemuligheder på grunden, hvorfor det ikke kan anbefales at medtage matriklen i kommuneplanrammen.

Såfremt lodsejer, eller rådgiver for denne, har intentioner om et konkret byggeprojekt, opfordres denne til at tage kontakt til forvaltningen for at få projektets muligheder vurderet nærmere. Grundens udnyttelsesmuligheder må samlet set bero på en konkret vurdering på baggrund af en konkret henvendelse.

Høringssvar om boligudlæg og forbindelser i Lunderskov

I høringsperioden har Kommunen modtaget 5 høringssvar, som vedrører planforslagets udlæg af nyt boligområde i Lunderskov. Tre af dem er fra berørte lodsejere, de sidste to vedrører trafiksikkerhed for bløde og aktive trafikanter på Kirkevejen samt oplysninger om stiforbindelser omkring Drabæks Have.

Høringssvar fra berørt lodsejer, der har ønsker til fremtidig vejinfrastruktur i det nye boligområde, som samtidig dæmper op for øget trafik henover lodsejers gårdsplads, skal håndteres i forbindelse med den efterfølgende konkrete planlægning for det nye boligområde. Ønsket vil blive overleveret til denne fase, foruden at lodsejer vil blive involveret direkte i den konkrete planlægning.

Dertil kommer, at to høringssvar – fra henholdsvis berørt lodsejer og rådgiver til anden berørt lodsejer - anbefales ikke at føre til ændringer i kommuneplanen.

Forvaltningen skal fremhæve, at lodsejer, der vil skulle lægge jord til vejadgangen fra Kirkevejen til det nye boligområde, har udtrykt, at denne er imod byudvikling i området og vil anvende juridisk bistand til at imødegå en eventuel ekspropriation af sine arealer.

Der er ikke mulighed for vejadgang via det allerede lokalplanlagte boligområde nord for, og krydset Sydbanevej-Kirkevejen er ikke egnet som adgangsvej til det nye byudviklingsområde bl.a. pga. udfordringer med at tilvejebringe tilstrækkelige oversigtsforhold. På den baggrund anbefaler forvaltningen, at realisering af boligområdet inklusive vejadgang må afhænge af de fremtidige forhandlinger mellem Kommunen, lodsejere samt eventuelle øvrige parter.

Rådgiver for lodsejer har ønsket, at dennes bygningsmatrikel udgår af rammeområdet til boligformål og dermed fremtidig byzone.

Forvaltningen har taget de fremsendte bemærkninger og ønsker til efterretning, og vil i forbindelse med fremtidig opstart af lokalplanlægning for det nye boligområde (udvidelse af rammeområde 1113-B1) tage nærmere stilling til de ønskede forhold, hvor lodsejer vil blive involveret direkte. Forvaltningen mener fortsat, at den eksisterende Sydbanevej udgør en naturlig afgrænsning mod syd af det i kommuneplanen udlagte byudviklingsområde, hvorfor den efterfølgende lokalplanlægning inden for området må afdække, hvilke konkrete, fremtidige forhold, der skal planlægges for.

I forhold til høringssvar fra grundejerforeningen Havrevang med ønske om, at Kommunen samtidig med boligudbygning og deraf afledt mere trafik på Kirkevejen, sikrer bedre forhold for bløde og aktive trafikanter i området, skal forvaltningen henvise til, at det vil indgå i det videre arbejde.

En borger i Lunderskov har i sit høringssvar påpeget, at de i kommuneplanrammer nævnte stiforbindelser, ikke er retvisende.

Efter nærmere granskning kan forvaltningen oplyse, at den supplerende rammebestemmelse, hvor ”Drabæks Have” er nævnt, har været for at sikre offentligheden adgang mellem Storegade og Møllegade via Drabæks Alle. Betegnelsen ”Drabæks Have” var projektnavnet på det boligbyggeri, som i 2019-2022 blev opført med adresserne Drabæks Alle 1A-2G. Dengang blev vejtilslutningen af Drabæks Alle til Storegade flyttet fra at være øst for boligbebyggelsen, til den nuværende tilslutning fra vejen midt gennem selve bebyggelsen. I den forbindelse var der behov for at sikre en fortsat offentlig adgang mellem Møllegade og Storegade. Forvaltningen vil derfor konsekvensrette omtale af forbindelsen i de relevante kommuneplanrammer.

Høringssvar om udtag af boligudlæg i Vamdrup

I høringsperioden har Kommunen modtaget 3 høringssvar, som vedrører planforslagets udtag af rammeområde til boligformål nord for Bønstrup Sø. I to af høringssvarene udtrykkes ønske om, at boligudlægget ikke udtages. I det sidste er der opbakning til, at udlægget udtages af kommuneplanen, som der lagt op til i planforslaget.

Forvaltningen skal i denne sammenhæng henvide til sine tidligere vurderinger med afledte anbefalinger om, at boligudlægget udtages af kommuneplanen samt de politiske prioriteringer og beslutninger hidtil i kommuneplanrevisionen.

Høringssvar om byudvikling samt trafikforhold i Christiansfeld

I høringsperioden har Kommunen modtaget 5 høringssvar, som vedrører planforslagets udlæg af nyt boligområde i Christiansfeld samt udsigt til yderligere byudvikling på langt sigt. Et af høringssvarene repræsenterer 27 husstande i Tagkær-området.

En nabo til det udlagte nye boligområde ønsker ikke byudvikling her, hvilket begrundes med, at dennes udsigt vil forandre sig væsentligt, og at stedet i dennes optik ikke har gode forhold som byudvikling. En lang række af andre beboere i området udtrykker bekymring for den øgede trafikbelastning på Haderslevvej samt bekymring for forringelse af trafikikkerheden. I flere høringssvar foreslås vejadgang til det nye boligområde i stedet at ske fra Hovedvejen eller alternativt fra Favstrupvej.

Forvaltningen fastholder sin hidtidige anbefaling om, at vejadgangen sker fra Haderslevvej og via matr.nr. 57, Favervrå, Tyrstrup, der for den nordvestlige del er omfattet af kommuneplanforslagets ramme 1316-B2.

Forvaltningen har tidligere vurderet, at det pga. terrænforskelle omkring vandløbet Surmose Bæk, og mangel på et egnet adgangsareal fra nord, ikke er muligt at vejbetjene det nye boligområde fra Favstrupvej.

Forvaltningen har desuden vurderet, at Haderslevvej har nogle dimensioner og fysiske forhold, hvor den samlet set er den bedst realiserbare mulighed for at skabe adgang til det nye område. Et nyt kryds (signalanlæg) med tilslutning til Forbindelsesvejen / Hovedvejen er en langt større investering, mere arealkrævende og kan være svært at placere hensigtsmæssigt i forhold til oversigtsforhold, hensyn til virksomheden/slagteriet på modsatte side samt i forhold til landskab og terrænet i området.

På den baggrund anbefaler forvaltningen, at høringssvarene ikke fører til ændringer i kommuneplanen, men at der i det fremtidige arbejde med byudvikling i området også indtænkes bedst mulig sikring af trafikikkerheden i området for såvel køretøjer, som for bløde og aktive trafikanter.

Høringssvar om indsatser i Kolding bymidte

I høringsperioden har Kommunen modtaget 8 høringssvar, som vedrører den aktuelle offentlige debat om udvikling i Kolding bymidte. Flere henviser direkte til indhold i kommuneplanforslaget, andre er bemærkninger af mere generel karakter.

Borgergruppen ”Kolding Kan Mere” har fremsendt bemærkninger til kommuneplanen som primært vedrører emnerne byudvikling, klimatilpasning, risikovirksomheder og støj. Der henvises i høringssvaret til en række af kommuneplanens retningslinjer, som enten ønskes ændret, eller som gruppen mener ikke overholdes.

En borger og udvikler, som også er engageret i borgergruppen, har tilsvarende sendt ønske om, at kommuneplanrammerne omkring Kolding Havn ændres, så centerområdet udvides og giver mulighed for boliger og liberale erhverv på den vestlige del af havnen, og at rammen til erhvervsområde til havnerelaterede virksomheder tilsvarende begrænses. Endvidere foreslås, at Kolding bymidte sikres mod oversvømmelse ved at etablere en ”klimavej” på en dæmning på tværs af havnebassinet i kombination med en ny vejforbindelse fra Skamlingvejen hen over havnen til Jens Holms Vej.

To borgere har i hvert sit fremsendte høringssvar udtrykt støtte til borgergruppens forslag om en klimavej. I det ene høringssvar foreslås desuden, at ny bydel i området Riberdyb-Holmsminde beplantes med træer langs åen, mens bebyggelse placeres langs jernbane og ringvejen.

En borger har fremsendt idéer til ny plan for arealer omkring inderhavnen, herunder en omfartsvej fra Skamlingvejen over havnen til Jens Holms Vej og stiforbindelse via Toldbodgade mellem byen og fjorden. Denne borger har desuden fremsendt en idé til overdækning af byrummet ”Knodepunktet” (tidligere Tombola-pladsen) ved Bredgade.

To borgere har i hvert sit fremsendte høringssvar udtrykt ønsker til forskellige tiltag for at sikre mere trygge og bedre forbindelser og sammenhænge i bymidten, skabe flere og mere grønne byrum samt, at der tænkes endnu mere i bæredygtig og kvalitetsbevidst byggeri og anlæg.

Som det sidste høringssvar, der adresserer udviklingen i Kolding bymidte, har en borger på vegne af en gruppe borgere, sendt ønsket om, at der udarbejdes en helhedsplan for Kolding bymidte, hvor der endeligt tages stilling til at modgå oversvømmelse af Kolding by, at trafikken ledes væk fra Jens Holms Vej samt med fokus på potentialerne på Inderhavnen.

I forhold til ovennævnte skal forvaltningen understrege, at kommuneplanens indhold er udtryk for hidtidige og nuværende byråds beslutninger og prioriteringer. Dermed skal der nye byrådsbeslutninger til, hvis kommuneplanens indhold skal ændres, hvad enten det handler om kommuneplanens Vision og Mål, retningslinjer med tilhørende arealudpegninger eller kommuneplanrammerne. Det er i den forbindelse vigtigt at være opmærksom på sammenhængen mellem kommuneplan og lokalplan, hvor sidstnævnte ved ny planlægning ikke må være i strid med kommuneplanen, som dermed også forudsættes ændret.

Hvad angår Kolding Havn, er den gældende lokalplan fra 2009, og hvor der samtidig blev vedtaget et kommuneplantillæg. Med tillægget blev der foretaget justeringer af rammeområder således, at bl.a. erhvervsrammen blev udvidet mod øst, og centerområdet blev udvidet til at omfatte inderhavnen. Samtidig blev overtaget den af Amtet udstedte regionplans retningslinje for, hvad der efter gældende lovgivning betegnes virksomheder med særlige beliggenhedskrav og afledt konsekvenszone.

Kolding Kommune har ikke fundet grundlag for at revidere udpegninger eller retningslinjer i forhold til risikovirksomheder, virksomheder med særlige beliggenhedskrav eller arealer til støjfølsom anvendelse i denne kommuneplanrevision.

Arealerne på og omkring Kolding Havn er ikke udpeget til byomdannelsesområde, hvorfor de særlige forhold om støj i disse områder ikke er gældende i dette område.

Kommuneplanens retningslinjer er bindende for Kommunen ved ny planlægning, f.eks. for nye boliger, hvor der vil skulle redegøres for støj, risikovurdering med mere. Da love og regler er i kontinuerlig udvikling, kan der dog findes mange eksempler på eksisterende forhold, som er opstået før de gældende regler trådte i kraft, herunder f.eks. boliger inden for støjbelastede arealer.

Krav og restriktioner for virksomheder, bl.a. i forhold til virksomheders oplag og støjpåvirkning, reguleres i miljøgodkendelser for den enkelte virksomhed.

I forhold til de fremsendte bemærkninger til anden planlægning omkring inderhavnen skal forvaltningen henvise til, at Kommunen aktuelt arbejder med en helhedsplan for Havnekvarteret og Stations-kvarteret i forlængelse af visionsplanen ”Mere By – Grønnere Havn”. De fremsendte ændringsforslag foreslår en anden retning end den, der er vedtaget med visionsplanen. De dispositioner, der ønskes i høringssvarene, vil således forudsætte en anden politisk prioritering.

For så vidt angår klimatilpasning henviser forvaltningen til, at Kolding Kommune arbejder med at forebygge oversvømmelse af bymidten via et stort klimatilpasningsprojekt omkring Kolding Å. Projektet omfatter dels tilbageholdelse af vand i oplandet, et pumpe/sluse-anlæg ved åens udmunding og en sikringslinje med henholdsvis fast mur langs den sydlige havnekaj og semifaste anlæg langs inderhavnen. Sikringslinjen udføres til kote 2,50 (DVR90), hvilket svarer til en 100-års hændelse i år 2067.

Sidst skal forvaltningen henvise til, at den nærmere disponering af arealet omkring Riberdyb-Holmsminde ligger umiddelbart udenfor, hvad der behandles på kommuneplan-niveau, men vil blive behandlet i en lokalplan efter principperne i den vedtagne helhedsplan for området.

På baggrund af ovenstående gennemgang anbefaler forvaltningen, at høringssvarene ikke fører til ændringer i kommuneplanen. Skulle nogen af de forskellige bemærkninger til udvikling i bymidten føre til beslutning om at gennemføre eller undersøge muligheder for anden planlægning, anbefaler forvaltningen, at dette sker ved igangsætning af nye plansager. I den forbindelse skal forvaltningen henvise til, at væsentlige ændringer af kommuneplanen vil forudsætte en ny høring af berørte myndigheder og borgere foruden, at det sandsynligvis også vil være omfattet af miljøvurderingsloven.

Høringssvar om Sdr. Stenderup

I høringsperioden har Kommunen modtaget 3 høringssvar, som vedrører byudvikling i Sdr. Stenderup. To høringssvar udtrykker ønske om, at arealerne i rammeområde 0941-B4, oprindeligt udlagt i Kommuneplan 2017 til boligformål og med mulighed for hospice, forbliver ubebygget.

Forvaltningen skal i den forbindelse oplyse, at som konsekvens af sagsbehandlinger og forhandlinger siden Kommuneplan 2017, er udlægget blevet reduceret til et mindre areal med plads til få grunde. Rammeområdet i det aktuelle kommuneplanforslag er bl.a. reduceret, så det ikke er omfattet af åbeskyttelseslinjen.

Kommunen har i 2023 erhvervet sig det reducerede areal, der er udstykket til matr.nr. 3i, Varmark By, Sdr. Stenderup. Forvaltningen kan desuden oplyse, at det ikke længere er aktuelt med mulighed for et hospice det pågældende sted. Den

kommunale udstykning af de få byggegrunde er aktuelt ikke prioriteret.

Forvaltningen anbefaler på den baggrund, at rammeområde 0941-B4 i forhold til planforslaget ændres, så mulighed for hospice udgår.

I et høringssvar fra rådgiver på vegne af lodsejer, beboerforening og menighedsråd i Sdr. Stenderup, anmoder de om lokalplanlægning for rammelagte delområde i 0941-B1. De ønsker desuden, at udlæg i den østlige del af Sdr. Stenderup (delområde i 0941-BE1) omfordeles med, hvad der betegnes ”Stationsmarken”, vest for Stenderupvej, nord for Varmarksvej.

Forvaltningen skal oplyse, at for så vidt angår høringssvarets ønske om at omfordele byudviklingsarealer, er det grundlæggende problematisk at udlægge nye arealer til byudvikling, som ikke har indgået i hverken det planforslag, der har været fremlagt offentligt, eller i miljørapporten for kommuneplanforslaget. Såfremt det politisk prioriteres at udlægge nye eller andre byudviklingsarealer, end hvad der har fremgået af planforslaget, forudsætter det principielt en ny høring og miljøvurdering af de pågældende ændringer.

Forvaltningen skal desuden henvise til, at der i forbindelse med politisk behandling i juni 2024 af indkomne forslag og ønsker til ny kommuneplan ikke blev imødekommet det nu gen-fremsendte byudviklingsønske på, hvad der i høringssvaret betegnes ”Stationsmarken” (matr.nr. 4br, Sdr. Stenderup By, Sdr. Stenderup). Forvaltningen kan fortsat ikke anbefale, at de arealer anvendes til byudvikling, hvilket sker med henvisning til de faglige vurderinger fra dengang. Bl.a. vil byudvikling ikke være i overensstemmelse med, at arealerne indgår i de bevaringsværdige landskaber, som også er omfattet af de nationale interesser i kommuneplanlægningen.

Såfremt ønsket fører til en politisk beslutning om at gennemføre eller undersøge muligheder for anden planlægning, anbefaler forvaltningen, at dette sker ved igangsætning af nye plansager. I den forbindelse skal forvaltningen henvise til, at væsentlige ændringer af kommuneplanen vil forudsætte en ny høring af berørte myndigheder og borgere, foruden at det også vil være omfattet af miljøvurderingsloven.

Høringssvar om Fovslet, Ødis-Bramdrup og Ødis

I høringsperioden har Kommunen modtaget 2 høringssvar, som vedrører mulighed for nye boliger i Fovslet, Ødis-Bramdrup og Ødis.

Jf. det ene høringssvar er borgeren bekymret for, at et naboareal indgår i kommuneplanens rammeområde for landsbyen Fovslet, da hun ikke ønsker, at der etableres en byggegrund eller byggemulighed på det pågældende sted.

Forvaltningen kan i den forbindelse oplyse, at omtalte naboareal har været en del af kommuneplanrammen for Fovslet landsby gennem de sidste tre kommuneplanperioder og sandsynligvis længere tilbage. Der er altså ikke ændret på forholdene eller mulighederne på det pågældende sted i forbindelse med det aktuelle kommuneplanforslag. Derudover henvises til landzonebestemmelser, hvor der kun i særlige tilfælde kan tillades etableret en ny bolig på en grund, hvor der ikke i forvejen ligger en ejendom.

Forvaltningen anbefaler, at høringssvaret ikke fører til ændringer i kommuneplanen.

I det andet høringssvar tilkendegiver lokalrådet, at der ikke er tilstrækkeligt attraktive nye byggemuligheder i området. På den baggrund indeholder høringssvaret ønske om, at kommuneplanrammen for landsbyen Ødis-Bramdrup (1241-BE1) udvides, så der kan muliggøres ’huludfyldninger’ på en god beliggenhed samt, at kommuneplanrammen for landsbyen Fovslet (1251-BE1) justeres, så rammen omfatter arealer, hvor lodsejer forventeligt er mere positivt stemt over for at udstykke et område til boliger, end ejer af den nu omfattede mark øst for Christiansholmsvej er. Sidst ønsker lokalrådet, at arealer sydvest for Ødis Skole udlægges eller udpeges til perspektivområde.

Forvaltningen skal generelt henvise til landzonebestemmelserne, hvor der kun i helt særlige tilfælde kan tillades etableret en ny bolig på en grund, hvor der ikke i forvejen ligger en ejendom. Forvaltningen vurderer således overordnet set, at der ikke er rum for at give mulighed for yderligere udvidelse af kommuneplanrammerne i denne kommuneplanrevision, uden at der vil være tale om egentlig byudvikling.

Tilsvarende i forhold til ønsket om nyt udlæg i tilknytning til Ødis skal forvaltningen oplyse, at det grundlæggende er problematisk at udlægge nye arealer til byudvikling, som ikke har indgået i hverken det planforslag, der har været fremlagt offentligt, eller i miljørapporten for kommuneplanforslaget. Såfremt det politisk prioriteres at udlægge nye eller andre byudviklingsarealer, end hvad der har fremgået af planforslaget, forudsætter det principielt en ny høring og miljøvurdering af de pågældende ændringer.

For det konkrete arealønske skal forvaltningen desuden påpege, at det foreslåede areal til byudvikling i Ødis er beliggende ca. 200 meter fra det nærmeste rammeområde omkring skolen og ca. 700 meter fra byzone. Arealet vil derfor ikke kunne overholde lovens krav om, at byudvikling skal ske ”indefra-ud” for at undgå byernes spredning i det åbne land.

Høringssvar om Harte og omegn

Harte kontaktgruppe har sendt høringssvar, hvor de udtrykker ønske om, at der fortsat skal være fokus på fremtidige boligudlæg i Harte.

Forvaltningen opfatter høringssvaret som en kommentar til planforslagets redegørelse til retningslinje for arealer til byudvikling, hvor det tilkendes, at det ikke er muligt at finde nye egnede arealer til byvækst i tilknytning til Harte pga. planlægningsmæssige hensyn til natur- og landskabsinteresser samt områder belastet af støj fra motorvejene. Harte vil derfor i udgangspunktet ikke kunne udbygges yderligere.

I forlængelse heraf skal forvaltningen påpege, at netop de i høringssvaret ønskede arealer til boligområde syd for Esbjergvej og Sølandsparken er omfattet af bevaringsværdige landskaber. Denne udpegning er af national interesse og dermed som udgangspunkt ikke foreneligt med planlægning for ny byudvikling.

Forvaltningen anbefaler, at høringssvaret ikke fører til ændringer.

Høringssvar med genfremsendte arealønsker om byudvikling

I høringsperioden har Kommunen modtaget 5 høringssvar, hvor tre arealønsker, som ikke er imødekommet med planforslag, er genfremsendt.

Disse omfatter:

- Ønske om nyt erhvervsområde syd for Tankedalsvej, øst for motorvejen. Ønsket er genfremsendt af lodsejer samt rådgiver med option på området.
- Ønske om nyt boligområde nord for Agtrup. Ønsket er genfremsendt af lodsejer samt rådgiver, der har indgået partnerskabsaftale.
- Ønske om nyt boligområde vest for Vester Nebel. Ønsket er genfremsendt af rådgiver.

Forvaltningen fastholder overordnet set sine hidtidige vurderinger og anbefaler derfor, at høringssvarene ikke fører til ændringer.

Såfremt ønskerne fører til en politisk beslutning om at gennemføre eller undersøge muligheder for anden planlægning, anbefaler forvaltningen, at dette sker ved igangsætning af nye plansager. I den forbindelse skal forvaltningen henvise til, at væsentlige ændringer af kommuneplanen vil forudsætte en ny høring af berørte myndigheder og borgere, foruden at det også vil være omfattet af miljøvurderingsloven.

Høringssvar om øvrige forhold

I høringsperioden har Kommunen modtaget ét helt nyt arealønske samt yderligere 4 høringssvar, som vedrører andre forhold end de ovenfor beskrevne.

Forvaltningens vurdering af ønske om nyt boligudlæg ved Bramdrupskovvej indebærer, at ønsket ikke kan anbefales imødekommet.

Det vil være problematisk at finde en egnet adgangsvej til det ønskede areal. Arealet er beliggende inden for det område, hvor der pågår arbejde for en fredningssag (”Marielundfredningen”). Arealerne er omfattet af kommuneplanens udpegning af økologiske forbindelser, og netop dette areal etablerer forbindelsen mellem de grønne arealer mod syd og de grønne arealer nord for det ønskede arealudlæg. En bebyggelse af arealet ville medføre, at denne spredningskorridor vil blive brudt.

Med hensyn til det fremsendte høringssvar, som indeholder ønske om en ny cykelsti ved Nagbøl, kan forvaltningen oplyse, at intentionerne med den i høringssvaret omtalte tilbagemelding fra Kommunen til afsender, var at oplyse om Kolding Kommunes vejmyndigheds vurdering og anbefalinger i forhold til det forelagte ønske om en cykelsti og dennes placering. Såfremt lokalsamfundet ønsker at gå videre med en egentlig puljeansøgning, er forvaltningen naturligvis indstillet på at behandle denne.

En borger har fremsendt input og idéer til en række forskellige emner som energiforsyning og -kilder, en trafikal infrastruktur tilpasset forskellige transportmidler, en model for skole- og dagtilbud i mindre bysamfund samt udvikling i

Kolding bymidte. De fremsendte bemærkninger er generelt af en karakter, som ligger uden for kommuneplanens indhold, hvorfor forvaltningen alene formidler videre til Byrådet uden yderligere faglige anbefalinger.

Sidst har en borger, som formand for et lokalt vandværk, fremsendt ønske om en stramning af hensynet til drikkevandsinteresser.

Forvaltningen skal i den forbindelse henvise til kommuneplanens generelle rammebestemmelser for Drikkevandsområder, hvor der ydermere vil ske præciseringer, som er aftalt med Miljøstyrelsen for at undgå indsigelse herfra i forhold til de nationale drikkevandsinteresser. Dette imødekommer ikke borgerens ønske om, at områder med særlige drikkevandsinteresser (OSD) og indvindingsopland til almene vandforsyninger (IOA) udgør forbudszoner, men det vil være en præcisering af gældende regler krav til, at OSD, IOL samt Boringsnære Beskyttelsesområder (BNBO) skal friholdes for grundvandstruende bebyggelse og aktiviteter, hvilket dog kan fraviges under helt særlige forudsætninger. Forvaltningen anbefaler, at der ikke foretages yderligere ændringer af kommuneplanen.

Øvrige ændringer i rammeområder

I forhold til det offentligt fremlagte planforslag anbefaler forvaltningen følgende ændringer i specifikke rammeområder:

Rammeområde 0221-E4 Industri NV III

Plan og Teknik har på udvalgmøde den 28. januar 2025 besluttet, at der igangsættes arbejde med, at kommuneplanramme 0221-E4 Industri NV III og IV udtages af kommuneplanen for at kunne imødekomme henvendelse om placering af butik i ejendommen Esbjergvej 101, Kolding, med en landzonetilladelse.

Kolding Kommune har hverken aktuelle planer eller modtaget henvendelser med ønske om lokalplanlægning for arealer omfattet af kommuneplanrammen. I forlængelse heraf har forvaltningen i marts 2025 partshørt ejeren af ejendommen, og ejeren har meldt tilbage, at denne ikke har indvendinger.

Forvaltningen anbefaler derfor, at rammeområde 0221-E4 Industri NV III ophæves og derfor udtages af kommuneplanen.

Rammeområde 0821-G1 Seest fritidslandskab

Forvaltningen anbefaler desuden, at kommuneplanramme 0821-G1 Seest fritidslandskab tilføjes en supplerende bestemmelse.

Kolding Kommune har i nogle år arbejdet med forebyggelse af oversvømmelse af Kolding by. Klimatilpasningsprojektet består af to dele, hvoraf det ene – en pumpe/sluse – er ved at blive realiseret, mens den anden del – det såkaldte oplandsprojekt - er ved at blive planlagt og forberedt. Som en del af oplandsprojektet indgår flere dæmninger til midlertidig tilbageholdelse af vand. Den største af disse vil være beliggende inden for rammeområde 0821-G1 - nærmere bestemt på arealer nord for jernbanen / vest for motorvejen.

Kolding Kommune har vurderet, at realisering af dæmningen ikke er i strid med de hensyn, som skal varetages i området. Dæmningen vurderes at kunne rummes inden for kommuneplanrammen, dog kan det være hensigtsmæssigt i rammeområdet at oplyse, at der kan forventes tiltag til tilbageholdelse af vand i oplandet til Kolding by. Derfor anbefaler forvaltningen, at det specifikke rammeområde til fritidsformål, 0821-G1, Seest fritidslandskab, tilføjes en supplerende bestemmelse om tiltag til tilbageholdelse af vand i oplandet til Kolding by må forventes.

Optag af tillæg til kommuneplan

I den periode, hvor kommuneplanforslaget har været under udarbejdelse, i offentlig høring samt indtil denne behandling af kommuneplanen med henblik på endelig vedtagelse, er der godkendt ét kommuneplantillæg til den gældende kommuneplan. Tillæg nr. 45 - planlægning for solcelleanlæg ved Nagbøl – er vedtaget den 25. marts 2025 og dermed efter den 17. december 2024, hvor Byrådet godkendte kommuneplanforslaget.

Tillægget skal principielt optages i Kommuneplan 2025-2036 ved den endelige vedtagelse for fortsat at være gældende.

Miljøvurdering af kommuneplanen

Jf. lov om miljøvurdering af planer og programmer skal kommuneplanrevisionens ændringer vurderes nærmere. Vurderingen i forhold til nye byudviklingsarealer og de øvrige justerede arealudlæg, der er sket overvejende for udpegninger i det åbne land (natur, landskab mv.) fremgår af ”Miljørapport – Forslag til fælles kommuneplan 2025”. Denne har været offentligt fremlagt samtidig med høring af kommuneplanforslaget.

Der er ikke indkommet bemærkninger til Miljørapporten, og i overensstemmelse med loven er der derfor udarbejdet en sammenfattende redegørelse til miljørapporten. Den sammenfattende redegørelse er udarbejdet for hver enkelt af Trekantområdets kommuner og udgør dermed et bilag til miljøvurderingen af den nye kommuneplan 2025. Den

sammenfattende redegørelse vil blive offentliggjort efter kommuneplanens endelige vedtagelse sammen med selve planen og miljørapporten.

Bilag

Bilag 1 - Oversigt over bemærkninger til Kolding Kommunes forslag til Kommuneplan 2025

Bilag 2 - hørings svar i original ordlyd fra statslige myndigheder

Bilag 3 - hørings svar i original ordlyd fra organisationer og borgere m.fl.

Bilag 4 - Oversigt over bemærkninger til forslag til Kommuneplan 2025 - Trekantområdet

Bilag 5 - bebyggelsesplan boligområde Hjarupvej

Bilag 6 - støjredegørelse boligområde Hjarupvej

Bilag 7 - vurdering og dialog om trafikforhold boligområde Hjarupvej

Bilag 8 - illustrationer af boligområde Hjarupvej

Bilag 9 - sol og skyggeanalyse boligområde Hjarupvej

Bilag 10 - Sammenfattende redegørelse til miljøvurdering af Kommuneplan 2025

Punkt 7: Endelig vedtagelse af Tillæg 1 til Kommuneplan 2025-2036 og Lokalplan 0114-41 Ved Lærkevej og Skovvangen - et lokalcenter

25/7515

Resumé

Forslag til Lokalplan 0114-41 Ved Lærkevej og Skovvangen - et lokalcenterområde og Tillæg 1 til Kommuneplan 2025-2036 åbner op for realisering af en dagligvarebutik med tilhørende parkering og grønne arealer på hjørnet af Lærkevej og Skovvangen i Kolding by.

Planforslagene har været fremlagt i offentlig høring. Ved høringsfristens udløb havde forvaltningen modtaget 0 høringssvar.

Sagen behandles i

Plan og Teknik
Økonomi og Strategi
Byrådet.

Forslag

Kommunaldirektøren foreslår,

at Tillæg 1 til Kommuneplan 2025-2036 vedtages,

at Lokalplan 0114-41 Ved Lærkevej og Skovvangen – et lokalcenter vedtages.

Beslutning Plan og Teknik den 17-06-2025

Forslaget indstilles til godkendelse.

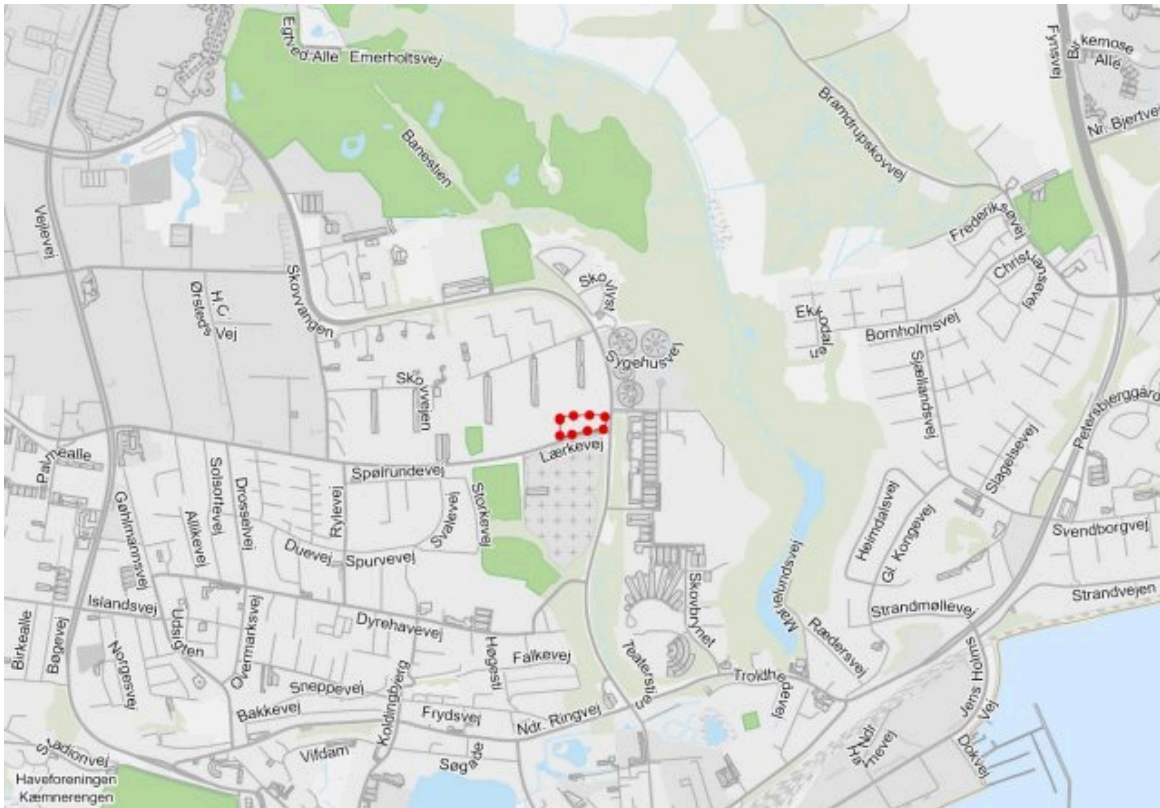
Sagsfremstilling

Baggrund og formål

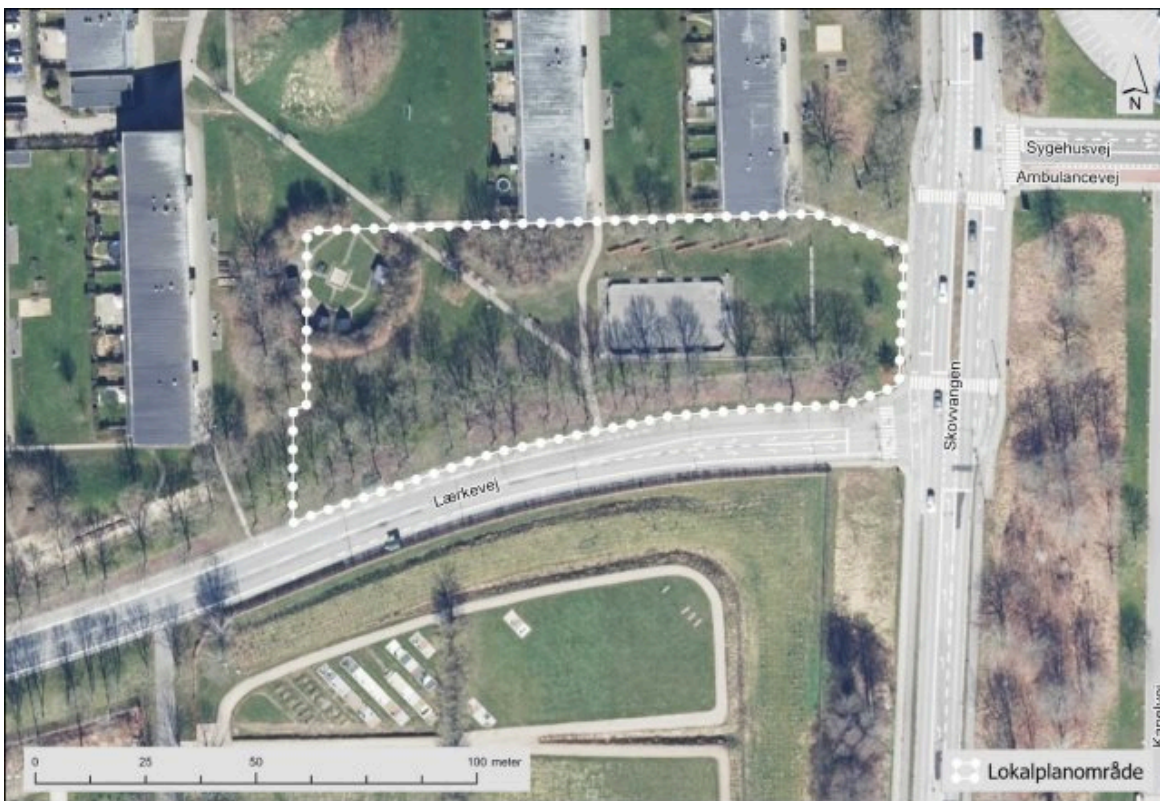
Lokalplanområdet er beliggende i den nordlige del af Kolding by på hjørnet af Lærkevej og Skovvangen. Arealet er på ca. 0,7 ha og er beliggende i byzone.

Kolding Kommunes byråd vedtog i maj 2019 en lovpligtig udviklingsplan for de almene boligområder Skovvejen/Skovparken. Som led i at realisere den vedtagne udviklingsplan godkendte Byrådet den 30. april 2024, at den almene boligorganisation Bovia kan frasælge en del af arealerne i boligområdet Skovparken til en privat investor med henblik på etablering af en dagligvarebutik. På den baggrund er lokalplanen udarbejdet for at muliggøre etablering af en dagligvarebutik på hjørnet af Lærkevej og Skovvangen.

Lokalplanen har til formål at udlægge området til lokalcenterformål med mulighed for etablering af en dagligvarebutik med tilhørende parkeringsareal. Det er desuden lokalplanens formål at sikre vejadgang til området fra Lærkevej, en funktionel afvikling af trafikken, tilpasning af byggeriet til omgivelserne og hensyn til beskyttelse af drikkevandsinteresser samt at eksisterende karaktergivende træer bevares.



Oversigtskort over lokalplanområdets placering i Kolding by.



Oversigt over lokalplanområdets afgrænsning og nærområde.

Historik

Byrådet vedtog den 25. marts 2025 at offentliggøre forslaget.

Forslag til Tillæg 1 til Kommuneplan 2025-2036, som blev fremlagt i offentlig høring, kan ses via linket her: [Forslag til Tillæg 1 til Kommuneplan 2025-2036](#), og er vedlagt som bilag.

Høringsvar

Forslag til lokalplan med tilhørende kommuneplantillæg har været offentligt fremlagt i perioden 27. marts – 22. maj 2025. Ved høringsfristens udløb havde forvaltningen modtaget 0 hørings svar.

Plankategori

Ved A-lokalplan:

Lokalplanen med tilhørende kommuneplantillæg er kategoriseret som en A-lokalplan jævnfør A, B, C kategoriseringen, hvilket betyder, at det er Byrådet, der har kompetence til at træffe beslutning om endelig vedtagelse af lokalplanen med tilhørende kommuneplantillæg.

Bilag

Forslag til Lokalplan 0114-41 Ved Lærkevej og Skovvangen - et lokalcenter

Punkt 8: Ansøgning om tillæg til anlægsbevilling vedr. p.nr. 5313 Udmøntning af en grønnere bymidte

24/26430

Resumé

Der søges om tillæg til anlægsbevilling vedr. p.nr. 5313 Udmøntning af en grønnere bymidte. Den fremsendte ansøgning er udgiftsneutral.

Der er foreløbigt planlagt yderligere 3 tiltag i bymidten. Det er projekter i Borchs Gård, Klostergården og yderligere plantekummer til bymidten.

Sagen behandles i

Plan og Teknik
Økonomi og Strategi
Byrådet.

Forslag

Kommunaldirektøren foreslår,

at bevillingsansøgningen imødekommes.

Beslutning Plan og Teknik den 17-06-2025

Forslaget indstilles til godkendelse.

Sagsfremstilling

Borchs Gård

I den fortsatte begrønning af bymidten er der planlagt yderligere tiltag i form af opgradering af indgangen til Borchs gård.

To store og smukke træer markerer i dag indkørslen til Koldings mest centrale parkeringsplads Borchs Gård. Disse træer ser raske og sunde ud i dag, formentligt har de god plads til rødderne. Disse rødder vil forvaltningen gerne passe på, også i fremtiden, så man ikke risikerer at forringe levevilkårene for træerne.

Denne særlige centrale plads betyder også, at der er meget færdsel i området, både af bløde trafikanter såvel som biltrafik.

Særligt bløde trafikanter udgør en udfordring her, da fodgængere vælger den korteste og hurtigste rute om muligt. Det er muligt her. Der færdes og trampes hen over den jord, som træerne gror i. Udfordringen er, at jo mere kompakt jorden bliver, jo mindre luftig er jorden. Det betyder iltfattige forhold og dermed dårlige vækstbetingelser for træerne. Komprimeret jord betyder også, at vand ikke kan nå ned til rødderne. Derfor foreslås nye plantebede rundt om træerne for at afhjælpe denne problematik.

Ved at anlægge plantebede forskønnes og begrønnes arealet også under træerne og bidrager til at begrønne byen i og under øjenhøjde. I bedene sørges der for en god og luftig jord, som både blomster og træer kan få gavn af. Bedene anlægges med stålkant omkring for at beskytte planter og signalerer også, at passagen skal foregå uden om disse.

De frodige plantebede vil også være med at skabe nogle klare linjer imellem indkørsel og passage for alle trafikanter og samtidig bryde de meget grå og befæstede arealer i Bredgade og i Borchs Gård.

Den estimerede udgift er 100.000 kr.

Visualisering af plantebedene:



Klostergården

Klostergården er et urbant rum i byen, hvor mange af byens borgere venter og opholder sig. Det er her byens bybusser bringer folk ned til bymidten, altså et trafikalt knudepunkt, hvor mange forskellige borgere i alle aldre og baggrunde krydser veje. Borgere fra andre byer og turister færdes og ledes også igennem dette rum.

Byrummet skal kunne give et godt førstehåndsindtryk af Kolding by og lede borgere og besøgene på rette vej ind mod byens møde- og handelssteder. Derfor er det vigtigt, at dette byrum prioriteres, sådan at der bliver skabt nogle rare opholdsmuligheder for borgere samt efterlader et indtryk for udefrakommende, at Kolding er en levende, grøn by med byrum af høj kvalitet og gode opholdssteder. Samtidig vil det skabe en god sammenhængskraft med Lille Brostræde når denne står færdigrenoveret. Pladsen vil formentlig bliver omdannet i forbindelse med det kommende projekt på Holmsminde – men da der formentlig vil gå en del år inden det projekt kan gennemføres, anbefaler forvaltningen alligevel projektet, om end det formentlig vil være af midlertidig karakter.

Der foreslås at tilføre fire plantebede á 40-50 m² bestående af små flerstammede træer og buske, stauder, prydgræsser og forårsløg. Der er god plads i hver ende af busholdepladsen og imellem skurene til at etablere plantebede af god størrelse samtidig med at bevare god plads til passagererne.

Den estimerede udgift er 100.000 kr.

Nuværende udseende af pladsen:



Referencefotos af hævede bede med stålkant:



Plantekummer til bymidten

For at skabe flere grønne tiltag på de allerede begrænsede arealer i byens rum foreslås det, at der indkøbes flere flytbare kummer.

Brugen af plantekummer muliggør beplantning i bymidten på arealer, hvor der er mangel på grønt eller trængt med plads. Det har vist sig, at kummerne også er med til at løse nogle af de udfordringer, der er i byrummet samtidig med, at de forskønner bymiljøet med frodig beplantning.

Kummer er en grøn løsning, der nemt kan integreres i bymiljøet, og som hurtigt tydeliggør, hvad beplantning kan tilføre de enkelte byrum. Fordelen ved flytbar beplantning er, at det giver fleksibilitet i byens indretning, og at det med det samme giver effekt og understøtter stemninger i byen.

Kummerne placeres, hvor det ønskes at afprøve effekten af beplantning både æstetisk, men også praktisk, f.eks. som liv langs tomme butiksfacader, løsninger på parkeringsforbud og indkørselsforbud og lignende. Kummerne løser også lavpraktiske udfordringer, som f.eks. ledninger i jorden, der ikke tillader, at man udgraver til permanente plantehuller.

Tilføjelse af beplantning bidrager til den grønne struktur i bymidten og kan skabe små levesteder for insekter og dyr. Kummerne er udført i cortenstål og skal indeholde et mindre træ og bunddækkende blomster.

Den estimerede udgift er 300.000 kr.

Allerede opsatte plantekummer:



Ansøgningens bevillingsmæssige forudsætninger:

Anlægsbevilling, beløb i 1.000 kr.:

Beskrivelse	Udgift	Indtægt
Nødvendig anlægsbevilling	800	0
Nuværende anlægsbevilling	300	0
Tillæg til anlægsbevilling	500	0

Ansøgningens finansiering;

Det ansøgte rådighedsbeløb finansieres af en del af det afsatte rådighedsbeløb på 1,174 mio. kr. i 2025.

Den afledte drift kan indeholdes i den eksisterende budgetramme til Vej- og Parkpolitik.

Bemærkninger fra Koncernøkonomi

Der er ikke yderligere bemærkninger til punktet.

Punkt 9: Busvendepladser

23/17068

Resumé

Kolding kommune får et nyt busnet, som træder i kraft den 14. december 2025. For at bybusserne kan betjene de nye linjer, skal der anlægges 3 vendepladser henholdsvis ved Nørreskovgårdsvej, Albuen og på Munkevænget i yderpunkterne af ruterne. Der foreligger 3 idéskitser, der arbejdes videre med i maj/juni 2025 for at få mere præcis anlægsøkonomi.

Kolding Kommune ejer ikke arealerne ved Albuen og på Munkevænget. Der er derfor en særskilt sag på Plan og Teknik, Økonomi og Strategi og Byrådet vedrørende ekspropriationsvillighed ved Albuen.

Munkevænget ejes af Alfabo, som ser positivt på at anlægge en rundkørsel af hensyn til trafikafviklingen i området og trafiksikkerheden omkring Munkevængets Skole. Ligeledes er der et samarbejde mellem Alfabo og Kolding Kommune om at tilpasse Alfabos vejprojekt mellem det nye plejehjem Dorotheas Have og Munkevængets Skole, så vejprojektet også tilgodeser bybusdriften.

Sagen behandles i

Plan og Teknik.

Forslag

Kommunaldirektøren foreslår,

at planen for anlæg af busvendepladser tages til efterretning.

Beslutning Plan og Teknik den 17-06-2025

Et flertal i Plan og Teknik (Birgitte Munk Grunnet (A), Filip Bekic Bladt (A), Hamlaoui Bahloul (A), Gitte Grønbæk (I) og Jørn Chemnitz (F)) godkendte forslaget.

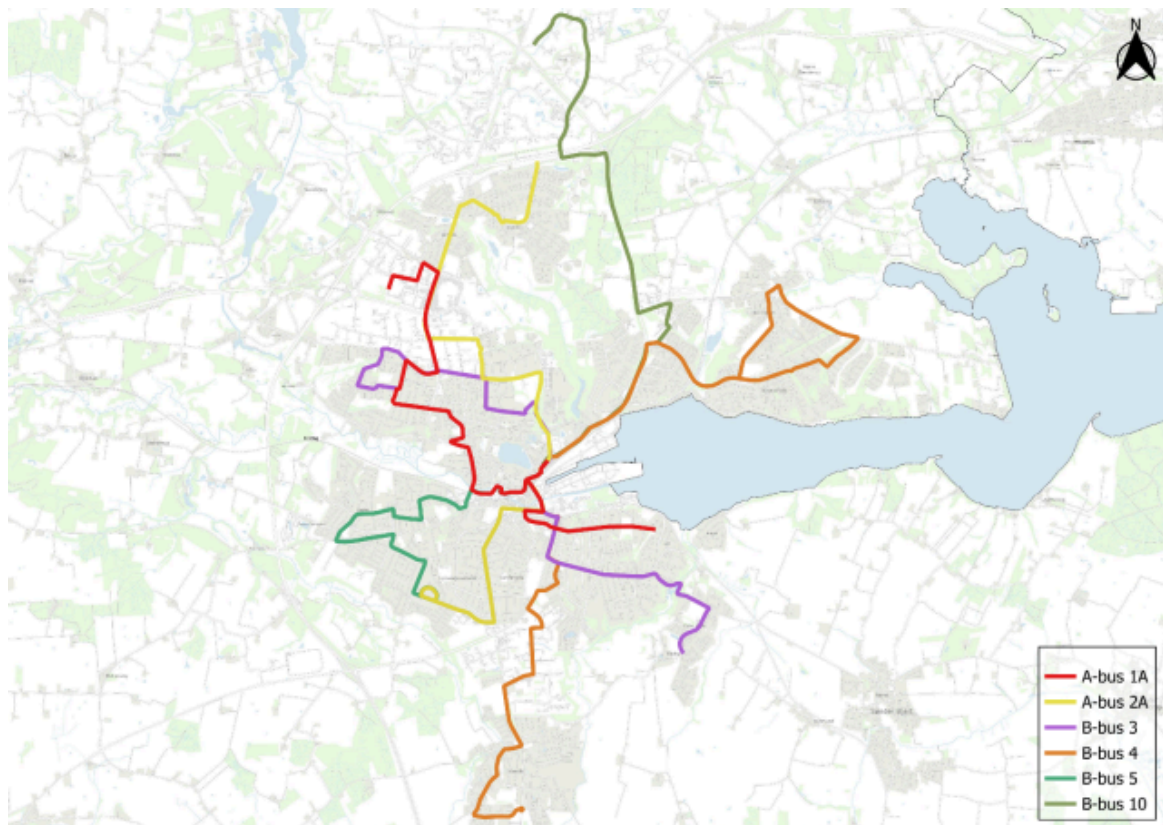
Et mindretal i Plan og Teknik (Jakob Ville (V), Jan Schjerning (V), Tobias Jørgensen (V) og Molle Lykke Nielsen (O)) kan ikke godkende forslaget.

Sagsfremstilling

Plan og Teknik godkendte den 3. september 2024 et nyt busnet for Kolding Kommune.

Formålet med ændringen af busnettet er at skabe et attraktivt system for nuværende passagerer og fremtidige passagerer i den kollektive trafik. Det understøtter målet fra Mobilitetsplan 2023-2035 om at øge andelen af turene i den kollektive trafik fra 2 % til 4 % af turene. De nye buslinjerne er planlagt efter en række planlægningsprincipper, som erfaringsmæssigt skaber bedre passagergrundlag.

Byrådet besluttede den 29. april 2025, at det nye busnet og dertilhørende køreplaner skal træde i kraft den 14. december 2025.



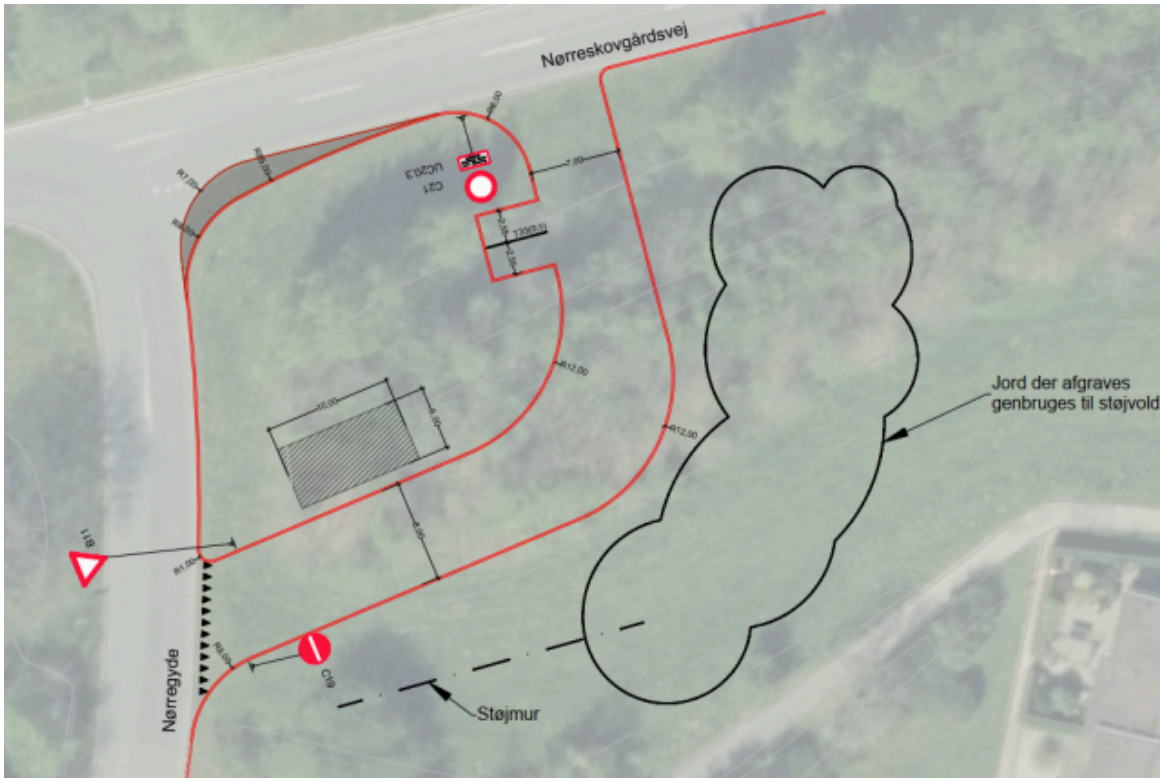
Det nye bybusnet, som træder i kraft den 14. december 2025

Det nye bybusnet indebærer, at alle bybusser skal køre begge retninger for alle linjer og vende i enderne.

Det er muligt på flere af linjerne, men for 3 lokationer skal der etableres en vendeplads, for at bybusserne kan vende. Det drejer sig om henholdsvis Nørreskovgårdsvej (hvor linje 2A skal vende), Albuen (hvor linje 1A skal vende) og Munkevænget (hvor linje 3 skal vende og linje 1A passere).

Nørreskovgårdsvej

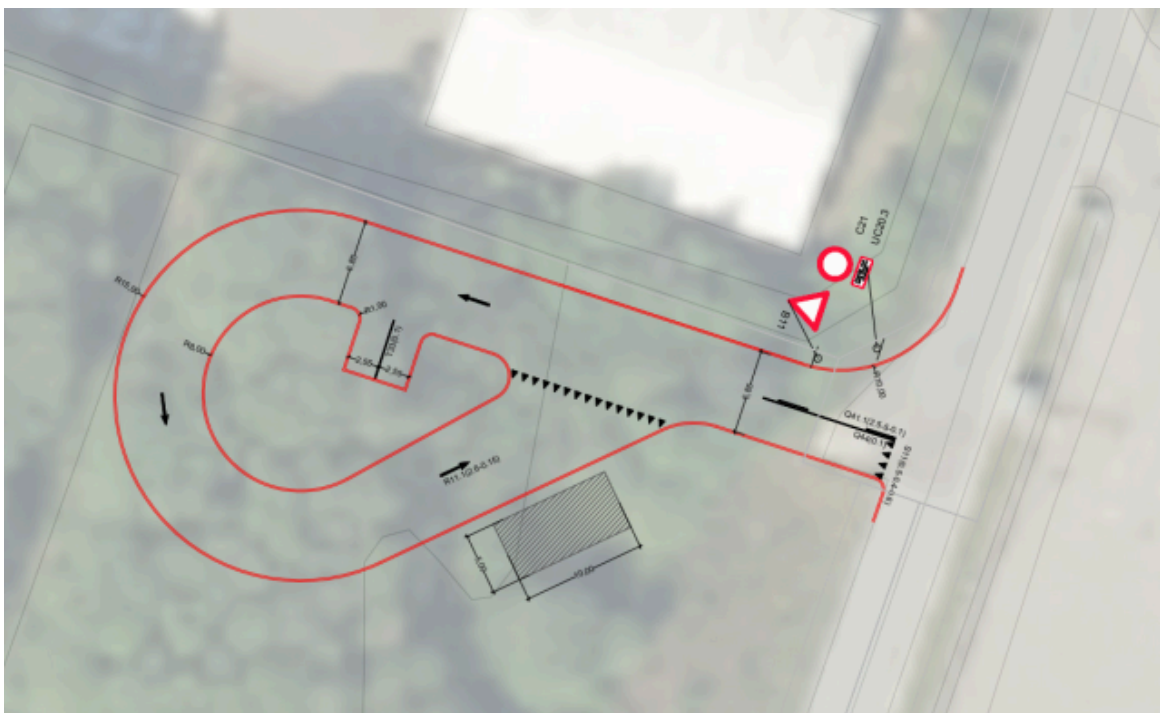
På Nørreskovgårdsvej arbejdes der i projekteringsfasen for nuværende videre med at kvalificere idéskitsen, som ses nedenfor, således der kan opnås en god løsning for, at busserne kan vende simpelt og samtidig sikre genetablering af den eksisterende støjvold. Arealet ejes af Kolding Kommune.



Idéskitse Nørreskovgårdsvej

Albuen

På Albuen arbejdes der videre med idéskitsen, som ses nedenfor, da denne vurderes til at kunne opfylde formålet med at kunne vende bussen samtidig med, at den er mindst arealkrævende. Arealet ejes ikke af Kolding Kommune og derfor henvises der til sagen vedrørende ekspropriationsvillighed for denne matrikel.



Idéskitse Albuen

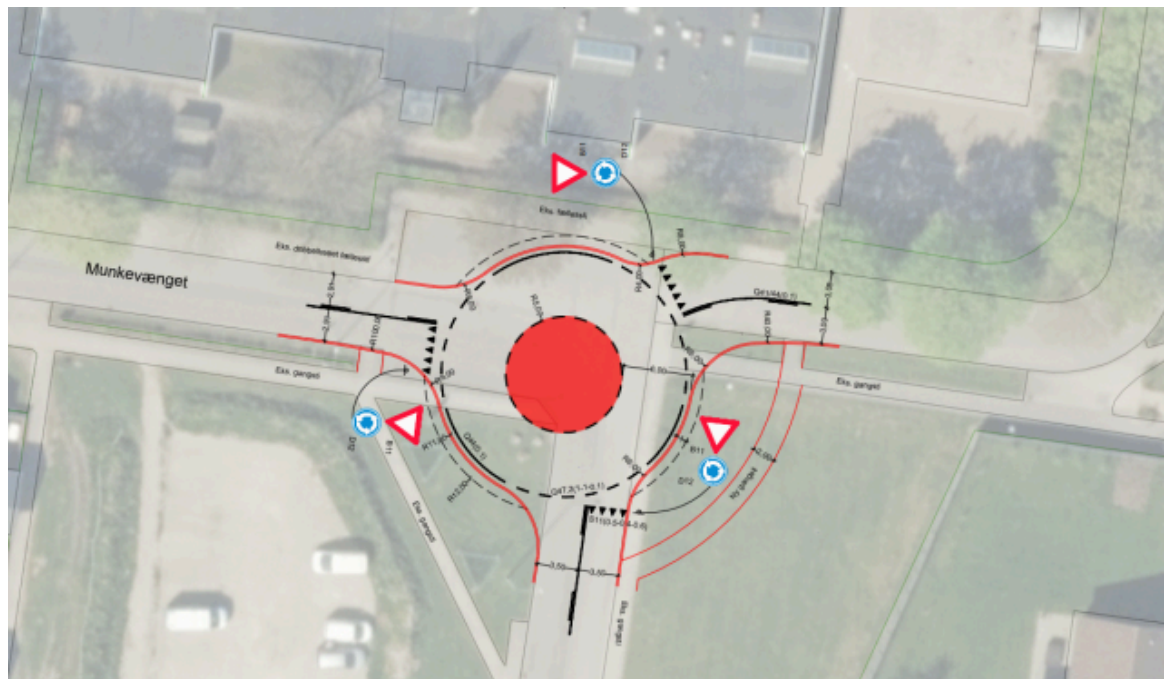
Munkevænget

Linje 1A skal i fremtiden køre på den nye vej mellem Esbjergvej og Munkevænget (vejprojekt ved Alfabo i forbindelse med udvikling af området) og køre på Munkevænget og Galgebjergvej. Linje 1A kører på Palmealle indtil den nye vej står færdig. Den nye vej forventes anlagt ultimo 2026.

På Munkevænget skal buslinje 3 kunne vende fra den 14. december 2025. Der er derfor skitseret på en løsning, som skal kunne håndtere, at buslinje 3 vender, og der samtidig sikres vejadgang til byggeriet af plejehjemmet Dorotheas Have.

Der arbejdes videre med nedenstående idéskitse, da det vurderes, at en rundkørsel bedst tilgodeser den fremtidig trafikafvikling. Rundkørslen vurderes mere trafikikker i forhold til et kryds, da den tydeliggør vigepligtsforholdene for bilisterne sammenlignet med krydset i dag. Derudover forventes det, at rundkørslen fjerner muligheden for, at skolebørn sættes af i krydset for at komme til Munkevængets Skole.

Rundkørslen (se skitsen nedenfor), der foreslås anlagt inden den 14. december 2025, bliver en midlertidig minirundkørsel, hvor trafikafviklingen kan gennemføres trafikikkert.



Idéskitse Munkevænget

Kolding Kommune samarbejder med Alfabo om at tilpasse vejprojektet for at imødekomme det nye busnet.

Alfabo ser positivt på at tilpasse vejprojektet fra at være planlagt som et T-kryds til i stedet at blive en permanent rundkørsel.

Arealet, hvor rundkørslen skal anlægges, ejes af Alfabo. Vejprojektet er støttet af landsbyggefonden, men indeholder ikke ændringen af krydsudformningen på Munkevænget. Alfabo søger støtte til ændringen fra T-kryds til rundkørsel, da de også vurderer, at det giver en bedre og mere sikker trafikafvikling i området.

Kolding Kommune deltager i Alfabos projektgruppe om vejprojektet. For nuværende har Alfabo idéskitser for vejprojektet og skitserne skal i efteråret 2025 kvalificeres og projekteres af rådgivere.

Anlægsoverslag, bliver kvalificeret ved detailprojekterne:

Placering af vendeplads	Anlægsoverslag
Albuen	1.950.000 kr.
Nørreskovgårdsvej	1.980.000 kr.
Munkevænget 2025	600.000 kr.
Rådgivning	540.000 kr.

Anlægsøkonomien for rundkørslen på Munkevænget, som skal etableres i 2026, afstemmes i samarbejde med Alfabo i løbet af efteråret 2025. Her forventes, om der kan opnås tilsagn fra landsbyggefonden for ændring af vejprojektet.

Punkt 10: Lukket: Ekspropriationsvilje - Areal ved Albuen til busvendeplads

25/7517

Punkt 11: Pulje til mindre vejprojekter 2025

25/6189

Resumé

Der fremlægges forslag til, hvilke projekter, der kan udføres inden for den økonomiske ramme, som er afsat til mindre vejprojekter i 2025 suppleret med mindreforbrug fra et andet anlægsprojekt. By- og Fællesforvaltningen har valgt at fremme 2 større projekter i 2025.

Tilføjelse til resumé

By- og Fællesforvaltningen har undersøgt muligheden for at prioritere stien ved Krahes Vænge ind i mindre vejprojekt-puljen for 2025.

Stien ved Krahes Vænge vil kunne indarbejdes som yderligere et projekt i puljen for mindre vejprojekter 2025, uden at der er behov for at opdele stien ved Bramdrup Skovvej i 2 etaper, som var foreslået som en mulighed.

Sagen behandles i

Plan og Teknik.

Forslag

Kommunaldirektøren foreslår,

at de foreslåede projekter godkendes til udførelse i 2025.

Nyt forslag

Kommunaldirektøren foreslår,

at de tre nævnte projekter; Stien ved Krahes Vænge, Taps – byporte på Koldingvej og Bramdrupskovvej – udvidelse af eksisterende cykelsti godkendes.

Beslutning Plan og Teknik den 06-05-2025

Molle Lykke Nielsen (O) stillede forslag om, at stien ved Krahes Vænge bliver prioriteret ind i mindre vejprojekt-puljen i 2025.

Udvalget blev enige om at anmode forvaltningen om at undersøge muligheden for at prioritere stien ved Krahes Vænge ind i mindre vejprojekt-puljen for 2025 – eventuelt ved opdeling af stien ved Bramdrupskovvej i 2 etaper.

Sagen genoptages på næste møde.

Beslutning Plan og Teknik den 17-06-2025

Godkendt.

Sagsfremstilling

By- og Udviklingsforvaltningen (nu By- og Fællesforvaltningen) har siden 2013 haft en pulje til etablering af mindre vejprojekter.

Puljen er brugt til at gennemføre trafikale forbedringer, f.eks. på det omgivende vej- og stinet i takt med realiseringen af lokalplaner for bolig- og erhvervsområder. Ligeledes er puljen anvendt til at imødekomme borgerønsker om mindre tiltag, der f.eks. forbedrer trafikikkerheden eller fremkommeligheden i et lokalområde.

I 2025 er puljen på i alt 3,2 mio. kr., idet der er overført uforbrugte midler fra 2024.

Derudover er 0,5 mio. kr. reserveret til to projekter, som forvaltningen ikke kunne nå at gennemføre i 2024 på grund af manglende ressourcer. Det drejer sig om Gl. Tved - bump, og Bramdrup Skole - afsætningsbane.

I puljebeløbet forudsættes det, at der kan faktureres en indtægt på 1,1 mio. kr. vedrørende Sletteskovvej - udvidelse, hvor der foreligger en udbygningsaftale.

I 2025 foreslås det at disponere puljen lidt anderledes, idet der lægges op til at gennemføre to større projekter:

- Taps – byporte på Koldingvej
- Bramdrupskovvej – udvidelse af eksisterende cykelsti

Forslaget om en anderledes disponering af dette års pulje skyldes, at forvaltningen pt. har mange igangværende projekter både i projekteringsfasen og udførelsesfasen. Ved kun at disponere 2 projekter i år mindskes ressourceforbruget til fordel for de andre igangværende projekter.

Taps – byporte på Koldingvej

I 2024 besluttede udvalget, at der fra puljen skulle etableres to bump på Koldingvej i Taps for at dæmpe biltrafikkens hastighed.

Forvaltningen har mødt betydelig modstand fra flere interessenter og borgere i Taps, som er betænkelige ved forvaltningens forslag om bump. Modstanden går primært på, at bump vil forstærke støj- og rystelsesgener fra de ca. 5.000 gennemkørsler/døgn.

I stedet foreslås det at etablere egentlige byporte, således at overgangen fra land til by markeres med fartdæmpende forsætning af køresporene omkring en midterhelle. Anlægget forsynes med tydelig belysning. Reference kunne være landevejen gennem Ny Højen syd for Vejle.

To sådanne anlæg (i hver ende af Taps by) kan realiseres for ca. 2 mio. kr.



Figur: Koldingvej gennem Ny Højen

Bramdrupskovvej – udvidelse af eksisterende sti

Langs Bramdrupskovvej mellem Bornholmsvej og Kringsager er der i dag en ca. 1,8 m bred dobbeltrettet fællessti, som forbinder Bramdrupdam og Nr. Bjert/Strandhuse. Stien fungerer som en pendlingskorridor samt til ærinder på tværs af de to bydele. Der kører dagligt ca. 350 cyklister, hvilket gør den til en af de mest benyttede cykelruter i Kolding.

Ved at opgradere stiforbindelsen, således den opnår den lovbestemte stibredde på 3 m for en dobbeltrettet fællessti, øges fremkommeligheden for cyklister, og der skabes mere tryghed og bedre sikkerhed for de bløde trafikanter.

En udvidelse kan samtidig være med til at skabe et grundlag for, at endnu flere trafikanter ser potentialet i den populære rute og vil benytte den som cyklist på nogle ture. En sådan udvidelse vil koste ca. 2,9 mio. kr. at etablere inklusive den nødvendige arealerhvervelse.

Udvidelse af cykelstien er desuden et stort ønske fra borgerne i Bramdrupdam, der i forbindelse med høringen af buskøreplanændringerne har givet udtryk for, at en udvidelse af cykelstien kan forbedre fremkommeligheden og skabe mere tryghed, når borgerne færdes på stien.

Punkt 12: Lukket: Ekspropriationsvilje - Areal på Bramdrupskovvej

24/26745

Punkt 13: Cykelhandlingsplan

24/19174

Resumé

Kolding Kommune har i 2023 vedtaget en mobilitetsplan, hvor målet er at øge andelen af ture på cykel fra 8 % til 21 % i 2030. En vigtig indsats for at fremme cykling er, at Kolding Kommune får en god Cykelhandlingsplan.

Formålet med Cykelhandlingsplanen er at fremme cykling som et bæredygtigt alternativ til biltransport og gøre cyklen til det naturlige valg for flest mulige af kommunens borgere.

Cykelhandlingsplanen skal være et værktøj til at prioritere og systematisere cykelfremme-indsatserne, så ressourcerne anvendes der, hvor de skaber størst effekt i forhold til at opfylde Kommunens målsætning om næsten en tredobling af cykeltrafikken i Kolding kommune.

I den foreslåede procesplan arbejdes der med Cykelhandlingsplanen fra foråret 2025 til politisk behandling i efteråret 2026. Der er i procesplanen lagt op til at inddrage både interne repræsentanter fra alle forvaltninger og eksterne interessenter i at kortlægge indsatser.

Der er afsat 400.000 kr. til udarbejdelsen af Cykelhandlingsplanen.

Sagen behandles i

Plan og Teknik.

Forslag

Kommunaldirektøren foreslår,

at procesplanen drøftes.

Beslutning Plan og Teknik den 17-06-2025

Drøftet.

Et flertal i udvalget (udvalget med undtagelse af Gitte Grønbæk) gav opbakning til, at forvaltningen arbejder videre med cykelhandlingsplanen jf. beskrivelsen i sagsfremstillingen.

Et mindretal (Gitte Grønbæk) kunne ikke tilslutte sig med den begrundelse, at der ønskes genbesøg og revision af den eksisterende cykelplan med henblik på at begrænse ressourceforbruget.

Sagsfremstilling

I Mobilitetsplan 2023-2035 ønskes det at fremme bæredygtige transportformer heriblandt cyklen.

Cyklen er med til at nedbringe trængslen fra biltrafikken (særligt ture med kun en person i bilen), mindske partikelforurening og støj, skabe mere byrum, samt er med til at nedbringe CO2 udslippet.

Kolding Kommune har et mål om at reducere CO2 udledningen med 70 % i 2030 i forhold til 1990 jf. Klimahandleplan 2022-2050. For at det kan lykkes, skal halvdelen af de korte ture under 10 km foretages på cykel. Målet fra Mobilitetsplanen er at øge cykeltrafikken fra 8 % til 21 % af alle ture i kommunen inden 2030.

En vigtig indsats for at fremme cyklismen er, at Kolding Kommune får en god Cykelhandlingsplan. Formålet med planen er at prioritere og systematisere cykelfremme-indsatserne, så ressourcerne anvendes der, hvor de skaber størst effekt i forhold til at opfylde Kommunens målsætning om næsten en tredobling af cykeltrafikken i Kolding kommune.

Hovedmålet med Cykelhandlingsplanen er:

At fremme cykling som et bæredygtigt alternativ til biltransport og gøre cyklen til det naturlige valg for flest mulige af kommunens borgere.

Procesplan

Cykelhandlingsplanen skal bidrage til en systematisering af cykelfremme-indsatser og have klare målsætninger, der kan følges op på.

Indsatserne kan f.eks. indbefatte at skabe et sammenhængende stinet med god fremkommelighed. Derudover kan den omhandle, at Kommunen anlægger gode stier med god vedligeholdelse og komfort. Indsatser kan også handle om at inspirere flere til at cykle gennem kampagneaktiviteter eller gennem samarbejder på tværs af forvaltninger, lokalsamfund eller andre aktører, som kan være med til at bidrage til aktiviteter.

Indsatserne og planens fokus og indhold formuleres sammen med interessenter – f.eks. lokalråd eller borgergrupper - og en intern følgegruppe, som består af repræsentanter fra alle forvaltninger i Kolding Kommune.

Der planlægges et temamøde i marts 2026 for Plan og Teknik, hvor By- og Fællesforvaltningens rådgiver præsenterer ”Kolding Kommune set med cykelbriller”. Tanken med præsentationen er at give et indblik i, hvordan det går i Kolding kommune med cyklismen, og hvilke potentialer Kommunen har for at få flere til at cykle. På mødet bliver udvalget inddraget i at formulere målsætninger og indsatsområder for cykelhandlingsplanen.

Efter udvalgmødet udarbejdes 1. udkast til cykelhandlingsplanen. Herefter afholdes opfølgende workshops med både den interne følgegruppe og interessenter. Cykelhandlingsplanen justeres efter de opfølgende workshops.

2. udkast til Cykelhandlingsplanen forventes behandlet politisk i juni 2026, hvorefter planen sendes i offentlig høring. Borgernes input til planen behandles i september 2026 og eventuelle justeringer af planen foretages. Udvalget forventes at få Cykelhandlingsplanen til behandling i oktober 2026 med henblik på endelig vedtagelse.

Nedenfor er et overblik over procesplanen:

- Juni/juli 2025 – Kortlægning af eksisterende data og undersøgelser med betydning for udarbejdelsen af Cykelhandlingsplanen
- August 2025 – Kortlægning og kvalitetssikring af det eksisterende sti- og rutenet i Kolding kommune
- September 2025 – Afholdelse af workshop med intern følgegruppe (repræsentanter fra alle forvaltninger).
- September/Oktober 2025 – Udpegning af et klassificeret hovedrutenet som plangrundlag for fremtidige prioriteringer af udbygninger på cykelstinettet i Kolding kommune
- November 2025 – Udarbejdelse af overordnet disposition for Cykelhandlingsplanen
- Februar 2026 – Afholdelse af workshop med eksterne interessenter
- Marts 2026 – Afholdelse af temamøde for udvalget. Der formuleres målsætninger og indsatsområder.
- April 2026 – Udarbejdelse af 1. udkast til Cykelhandlingsplanen
- Medio april 2026 – Afholdelse af opfølgende workshops med følgegruppe og interessenter.
- Maj 2026 – Udarbejdelse af 2. udkast til Cykelhandlingsplan
- Juni 2026 – Politisk behandling
- August 2026 – Høringsperiode
- Primo september 2026 – Tilretning og aflevering af Cykelhandlingsplanen
- Oktober 2026 – Endelig vedtagelse

Kolding Kommune har indgået et samarbejde med Celis Consult til at rådgive i processen og udarbejde Cykelhandlingsplanen. Derudover er rådgiver med til at facilitere interne og eksterne workshops. Der er afsat 400.000 kr. til denne rådgivning. Planarbejdet finansieres af Vej- og Parkpolitikken.

Punkt 14: Mulighed for at kombinere forskellige former for transport - cykler med i busser i myldretiden

25/12687

Resumé

Medlem af Plan og Teknik Birgitte Munk Grunnet (A) har anmodet om at få et punkt optaget på Plan og Teknicks dagsorden.

Punktet omhandler et ønske om forsøgsordning med større mulighed for at kombinere forskellige former for transport, konkret cykler i busser i myldretiden.

Sagen behandles i

Plan og Teknik.

Forslag

Kommunaldirektøren foreslår,

at det af Birgitte Munk Grunnet (A) fremsatte forslag drøftes.

Beslutning Plan og Teknik den 17-06-2025

Drøftet.

Et flertal i Plan og Teknik (Birgitte Munk Grunnet (A), Filip Bekic Bladt (A), Hamlaoui Bahloul (A), Gitte Grønbæk (I) og Jørn Chemnitz (F)) ønsker, at muligheden for medtagning af cykler i bybusserne i myldretiden drøftes af Sydtrafiks bestyrelse.

Et mindretal i Plan og Teknik (Jakob Ville (V), Jan Schjerning (V), Tobias Jørgensen (V) og Molle Lykke Nielsen (O)) ønsker ikke at ændre på den nuværende ordning.

Sagsfremstilling

Baggrund:

Medlem af Plan og Teknik Birgitte Munk Grunnet (A) har anmodet om, at følgende punkt optages på Plan og Teknicks dagsorden:

”Jeg vil gerne have et punkt på dagsordenen i Plan og Teknik vedr. større muligheder for at kombinere forskellige former for transport. Konkret, så er det bl.a. på baggrund af borgerhenvendelse og egne erfaringer om, at man ikke kan have sin cykel med i det, der er defineret som ”myldertid” i forhold til de offentlige transportmidler. Det giver ikke mening, at man ikke kan have sin cykel med i bybusserne i disse tidsrum, hvis vi har til hensigt at flytte flere fra privat bilkørsel til offentlige transportmidler.

Derfor ønskes der en drøftelse om det er muligt at lave en forsøgsordning i en given periode – dette med henblik på, at afsøge hvor mange, der vil benytte muligheden for f.eks. at tage rutebil til Kolding om morgenen og herefter benytte sin cykel den resterende vej.”

Forvaltningens bemærkninger:

De nuværende rejseregler, hvor cykelmedtagning ikke er muligt nogle timer om morgenen og eftermiddagen, er vedtaget af Sydtrafiks bestyrelse i maj 2024, hvorfor en ændring vil kræve godkendelse af Sydtrafiks bestyrelse.

Tidsrummene er fastlagt ud fra de tidsrum, hvor der er flest passagerer i bussen, og der derfor ikke er plads til cyklerne. Skal pladsen til cykler udvides, betyder det reduktion af antal sæder i bussen, hvilket betyder indskrænkning af muligheder for siddende passagerer.

Punkt 15: Krydsombygning Fynsvej/Jens Holms Vej

24/22502

Resumé

Forvaltningen har undersøgt krydset Fynsvej/Jens Holms Vej for mulige løsninger på de problematikker, krydset i dag er udsat for.

Dette arbejde har resulteret i to løsningsforslag, som begge vil give en markant forbedring af den nuværende trafikafvikling.

Løsningsforslag 1, hvor fodgængere og cyklister er ude af niveau til 88 mio. kr., og løsningsforslag 2, med fodgængere og cyklister i niveau til 40,2 mio. kr.

Forvaltningen anbefaler på baggrund af det udarbejdede materiale, at der arbejdes videre med løsningsforslag 2, hvor fodgængere og cyklister er i samme niveau som biltrafikken.

Sagen behandles i

Plan og Teknik.

Forslag

Kommunaldirektøren foreslår,

at løsningsforslag 2 med fodgængere og cyklister i niveau projekteres færdig samt udføres.

Beslutning Plan og Teknik den 17-06-2025

Et flertal i Plan og Teknik (udvalget med undtagelse af Molle Lykke Nielsen (O)) godkender forslaget.

Et mindretal i Plan og Teknik (Molle Lykke Nielsen (O)) kan ikke godkende forslaget, da han ønsker løsningsforslag 1.

Sagsfremstilling

Strækningerne Fynsvej og Jens Holms Vej er to af de primære indfaldsveje til/fra Kolding by.

Fynsvej betjener på en gennemsnitlig hverdag mere end 31.000 køretøjer. Der er derfor et behov for en hurtig og smidig afvikling af trafikken for at undgå kødannelse, da kødannelse ved så høje trafikmængder hurtigt udvikler sig til at være svære at afvikle.

Et af de store tab af rejsetid på strækningen findes i dag ved det signalregulerede kryds Fynsvej/Jens Holms Vej. Krydssets geometri kan ikke bære de mængder køretøjer, der skal igennem krydset, hvilket resulterer i lange kølængder på både Fynsvej og Jens Holms Vej.

De lange kølængder har medført en adfærd hos særligt cyklister, som benytter krydset på meget forskellige måder, og ikke altid lige hensigtsmæssigt. Derudover medfører krydssets geometri og antal køretøjer også, at der sker mange uheld i krydset.

Problematikkerne i krydset har været kendt i lang tid, og forvaltningen har også vurderet på krydset ad flere omgange.

Der blev både i 2011 og 2017 undersøgt mulige løsninger, men de arbejder blev ikke endeligt færdigbehandlet bl.a. på grund af, at alle trafikantgrupper ikke kunne passere krydset hensigtsmæssigt, men også fordi trafikmængderne var for store til de dengang tænkte løsninger.

I processen siden har forvaltningen også modtaget 3 borgerforslag til løsning af problematikkerne.

Forvaltningen har på baggrund af de tidligere udførte analyser og løsningsforslag igangsat et samarbejde med rådgiver med formålet om at nå realiserbare løsningsforslag. Hovedmålet for projektet er at sikre en smidig afvikling af biltrafikken gennem krydset.

Forvaltningen har gennemført en ide-/skitsefase med rådgiver, hvor mange forskellige løsningsforslag har været i spil. Eksempler herpå er: muligheden for 2-sporet rundkørsel, ændring af det prioriterede vejforløb, biltunnel langs Fynsvej,

toplans-kryds m.fl. I processen er der fravalgt i alt 37 forskellige løsningsnuancer. Flere af løsningsforslagene er fravalgt, da udfordringerne forbundet med terrænforskelle, jernbane, bro og krydsgeometri ikke kan løses hensigtsmæssigt.

I forbindelse med kvalificering af de forskellige løsningsmuligheder er der udført kapacitetsanalyser for at afdække det nødvendige behov for, at biltrafikken kan afvikles acceptabelt. Herved er det konstateret nødvendigt, at de løsninger, der skal arbejdes videre med, skal indeholde:

- En højresvingsshunt fra Jens Holms Vej mod Fynsvej.
- Strandvejen skal lukkes til/fra Jens Holms Vej.
- Broen på Jens Holms Vej skal have 4 kørespor.
- Som følge heraf skal der findes en alternativ løsning til fodgængere og cyklister.
- Der skal etableres to bundne venstresvingsspor fra Fynsvej NØ til Jens Holms Vej.

Ud fra ovenstående forudsætninger er der udarbejdet 2 løsningsforslag. Den væsentligste forskel i de to løsninger er, hvorvidt fodgængere og cyklister er ude af niveau eller i samme niveau som øvrige køretøjer i krydset. Begge løsninger er yderligere beskrevet i projektrapporten, som er vedlagt som bilaget.

Begge løsningsforslag afvikler trafikken acceptabelt, også i fremtiden. Ligeledes forbedres trafiksikkerheden markant, særligt i forhold til venstresvingulykker fra Fynsvej mod Jens Holms Vej, hvilke der i dag sker mange af. Ved etablering af en af løsningsforslagene vil venstresvinget blive afviklet i en selvstændig fase, hvor der ikke er konflikt i nogen af retningerne.

Løsningsforslag 1 – fodgængere og cyklister ude af niveau

I løsningsforslaget med fodgængere og cyklister ude af niveau bliver de bløde trafikanter ledt ad niveaufrie stibroer rundt om krydset. Pga. terrænforskellene er det ikke muligt at lave broer over krydset, hvorfor der i stedet er placeret en tunnel på tværs af Fynsvej. Denne tunnel medfører en lukning af Strandmøllevej samt en lukning af Strandvejen til/fra Jens Holms Vej.

I løsningsforslaget er de bløde trafikanter helt fjernet fra signalet, hvilket betyder, at signalprogrammet kan optimeres til bilfremkommelighed. F.eks. kan shuntsporet fra Jens Holms Vej køre uden om signalet. Det samme gør sig gældende for trafik fra motorvejen, som kører ligeud mod byen.

Løsningsforslag 1 er illustreret på nedenstående billede (Jens Holms Vej til højre i billedet).



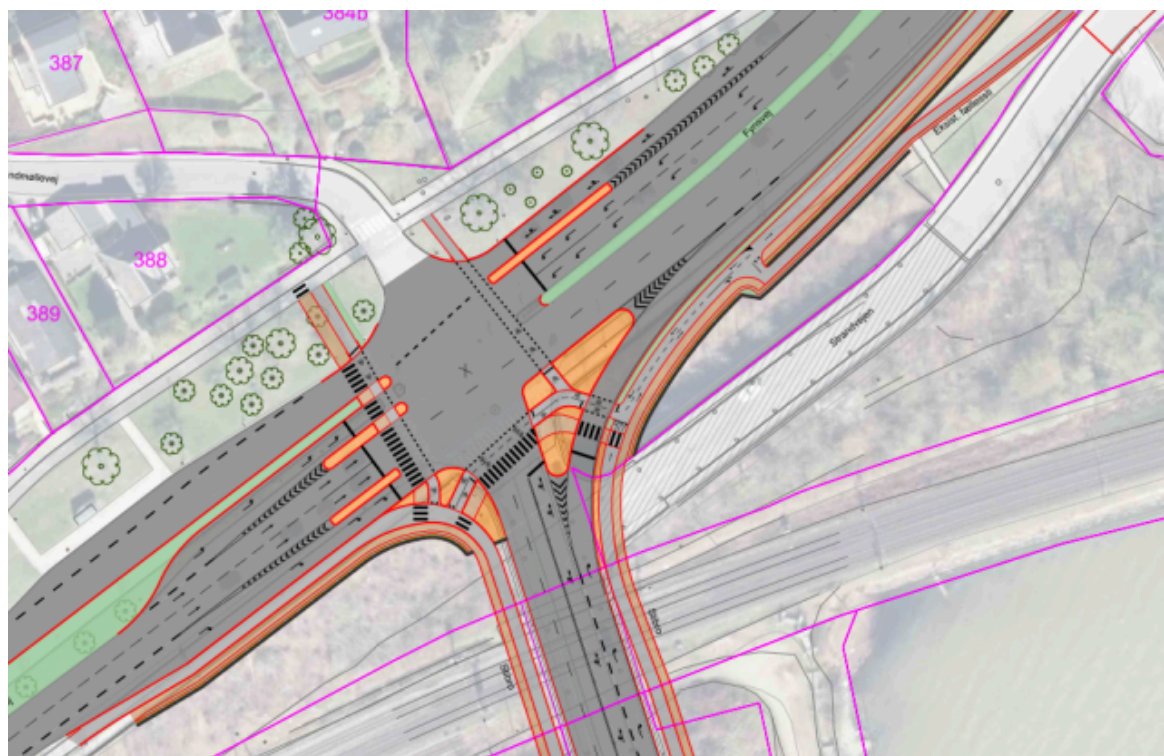
Løsningsforslag 1 – fodgængere og cyklister ude af niveau.

Løsningsforslag 2 – fodgængere og cyklister i niveau

I løsningsforslaget med fodgængere og cyklister i niveau er der udarbejdet en løsning, som minder om det eksisterende kryds ved Tøndervej/Vestre Ringgade.

Hovedforskellen fra løsningsforslag 1 er, at cyklister og fodgængere nu skal anmelde sig i signalet samt krydse de enkelte kørespor. Dette medfører, at det sydgående gennemkørende spor på Fynsvej ikke kan afvikles konfliktfrit, men skal indgå i signalprogrammet. Ligeledes vil shuntsporet blive lukket ned i de tilfælde, der er en cyklist eller fodgængere, der skal på tværs af Jens Holms Vej. Strandvejen lukkes til/fra Jens Holms Vej.

Løsningsforslag 2 er illustreret på nedenstående billede (Jens Holms Vej nederst i billedet).



Løsningsforslag 2 – fodgængere og cyklister i niveau

Økonomi

Der er udarbejdet anlægsoverslag for hvert løsningsforslag. Disse fremgår af nedenstående tabel:

	0-scenarie	Løsning 1 - ude af niveau	Løsning 2 - i niveau
Anlægssum	0 kr.	88,0 mio. kr.	40,2 mio. kr.
Drift efterslæb	13 mio. kr.	7,8 mio. kr.	7,8 mio. kr.
Total	13 mio. kr.	95,8 mio. kr.	48,0 mio. kr.

I forbindelse med undersøgelse af den eksisterende brokonstruktion blev det konstateret, at der er et efterslæb i driften. Både Jens Holms Vej broen og Strandvejs broen kræver en omisolering for at sikre fastholdelse af styrken i broen. Den samlede pris for dette arbejde er estimeret til ca. 13 mio. kr. Denne udgift skal afholdes uafhængig af, om der anlægges et nyt kryds eller ej. Omkostning kan reduceres til ca. 7,8 mio. kr., såfremt Strandvejs broen fjernes, hvilket den i begge de foreslåede løsninger vil blive. Posten til omisolering af broen skal afholdes af midler afsat til drift, hvilket vil ske ved en reduktion af andre driftsposter i det år omisoleringen foretages, idet det årlige beløb til brovedligeholdelse er ca. 2,0 mio. kr.

I budget 2023–2026 er der afsat 43,372 mio. kr. til anlægsprojektet inkl. indeksregulering. Der er 41,500 mio. kr. tilbage efter udarbejdelse af idé/skitseprojekt.

Ekspertvurdering

Da begge løsningsforslag var behæftet med en vis usikkerhed, bad forvaltningen Harry Lahrman, forskningsleder Aalborg Universitet, om en ekspertvurdering af de to løsningsforslag. Opsamlingen på ekspertvurderingen er gengivet i nedenstående.

”På baggrund af den gennemførte gennemgang og vurdering af den fremsendte projektrapport og tilhørende bilag anbefaler Lahrman rådgivning Kolding Kommune at arbejde videre med løsningsforslaget med fodgængere og cyklister

i niveau. Det gør vi af følgende grunde:

- Der er stor usikkerhed på forventede stigninger i trafikken i krydset og dens konsekvenser på kølængder og forsinkelser. Samtidigt er der forventninger om, at den teknologiske udvikling vil betyde større kapacitet af signalregulerede kryds indenfor samme geometri.
- Sikkerhed og tilgængelighed vurderes som værende bedst i løsningsforslaget i niveau.
- En mere end fordobling af anlægsprisen fra 40 mio. til 88 mio. synes ikke at kunne retfærdiggøres med en stor usikkerhed på trafikens stigning frem mod 2040 og løsningsforslagets forventede muligheder for at afvikle større mængder trafik med nye teknologiske løsninger. ”

Forvaltningens anbefaling

Det vurderes, at begge løsningsforslag formår at forbedre fremkommeligheden for biltrafikken markant i forhold til den eksisterende situation. Løsningsforslag 1 med fodgængere og cyklister ude af niveau giver mulighed for at optimere grøntidsfordelingen i anlægget samtidigt med, at enkelte retninger kan tages ud af signalet. Løsningsforslag 1 med fodgængere og cyklister ude af niveau er derfor den, som løser biltrafikken bedst. Dette løsningsforslag er dog også behæftet med en markant større anlægsudgift. Selvom løsningen ude af niveau løser biltrafikken bedst, er forskellene i afviklingen ikke markant bedre end løsningen i samme niveau.

Da begge løsningsforslag formår at skabe en markant forbedring af fremkommeligheden for bilister samt de forhold, som ekspertvurderingen er nået frem til, anbefaler forvaltningen, at løsningsforslag 2 med fodgængere og cyklister i niveau projekteres færdig og anlægges. Dette også med særlig vægt på ekspertvurderingens betragtning om, at en mere end fordobling af anlægsprisen ikke synes at kunne retfærdiggøres.

Projektrapporten samt tegninger af løsningsforslagene er vedlagt som bilag.

Bilag

Bilag: Projektrapport krydsombygning Fynsvej - Jens Holms Vej

Bilag: Løsningsforslag 2 - i niveau

Bilag: Løsningsforslag 1 - ude af niveau

Punkt 16: Ny praksis for renhold, glatførebekæmpelse og snerydning i Kolding Midtby

23/26785

Resumé

Plan og Teknik godkendte den 9. januar 2024, at forvaltningen skulle afklare mulighederne for kommunal overtagelse af grundejerforpligtigelsen vedrørende renhold, glatførebekæmpelse og snerydning i Kolding midtby, idet endelig stillingtagen skulle afvente, at forvaltningen fik optaget dialog med interessenter og lodsejere og gennemført høring af forslaget.

På baggrund af den gennemførte dialog med interessenter og lodsejere samt de indkomne høringssvar anbefaler By- og Fællesforvaltningen, at ordningen igangsættes fra og med den 1. oktober 2025.

Sagen behandles i

Plan og Teknik.

Forslag

Kommunaldirektøren foreslår,

at der indføres en ny praksis, hvor renhold, glatførebekæmpelse og snerydning, i et nærmere bestemt område i Kolding midtby, gøres grundejerbetalt med hjemmel i vejlovens §72.,

at der renholdes 2 gange dagligt,

at der laves en ordning for forretninger med udeserveringsarealer, således at arealet friholdes for afgift i udeserveringsperioden.

Beslutning Plan og Teknik den 17-06-2025

Godkendt.

Sagsfremstilling

By- og Fællesforvaltningen har den 2. april 2025 holdt et informationsmøde for lodsejerne i et nærmere bestemt område i Kolding midtby (grønt område på kort sidst i sagsfremstillingen), hvor Kolding Kommune påtænker at indføre grundejerbetalt renhold, glatførebekæmpelse og snerydning jf. sagsfremstillingen i sag nr. 7 på Plan og Teknisk møde den 9. januar 2024.

Det samlede projektareal udgør ca. 48.000 kvm (det grønne område på kortet). Inden for dette areal er der ca. 21.000 kvm, som Kolding Kommune har hjemmel til at foranledige kommunalt renholdt, glatførebekæmpet og sneryddet, jf. vejlovens § 72, på lodsejernes regning.

Flere end 250 lodsejere var inviteret til informationsmødet. Der deltog 8 lodsejere, og de var overvejende positivt stemt overfor forslaget. Den 28. april 2025 modtog alle lodsejerne et partshøringsbrev med en opfordring til at afgive et høringssvar inden den 19. maj 2025. Der er i alt indkommet 15 høringssvar, som er vedlagt som bilag.

På baggrund af høringssvarene fremhæver forvaltningen følgende:

- Flere svar handler om forståelse af det udsendte, og der stilles spørgsmål til kortmaterialet og kvm opgørelsen – enkelte bestrider opgørelsen.
- Flere svar peger på, at renholdelsesniveauet med 2 gange renhold pr. dag er for meget.
- Flere spørger, om man kan friholdes af ordningen og selv udføre opgaven.
- Flere svarere finder overordnet set initiativet om grundejerbetalt renhold, glatførebekæmpelse og snerydning godt.

Udover ovenstående lidt mere generelle høringssvar, spørger en enkelt ind til ansvarsforholdene, når kommunen overtager glatførebekæmpelsen og snerydning.

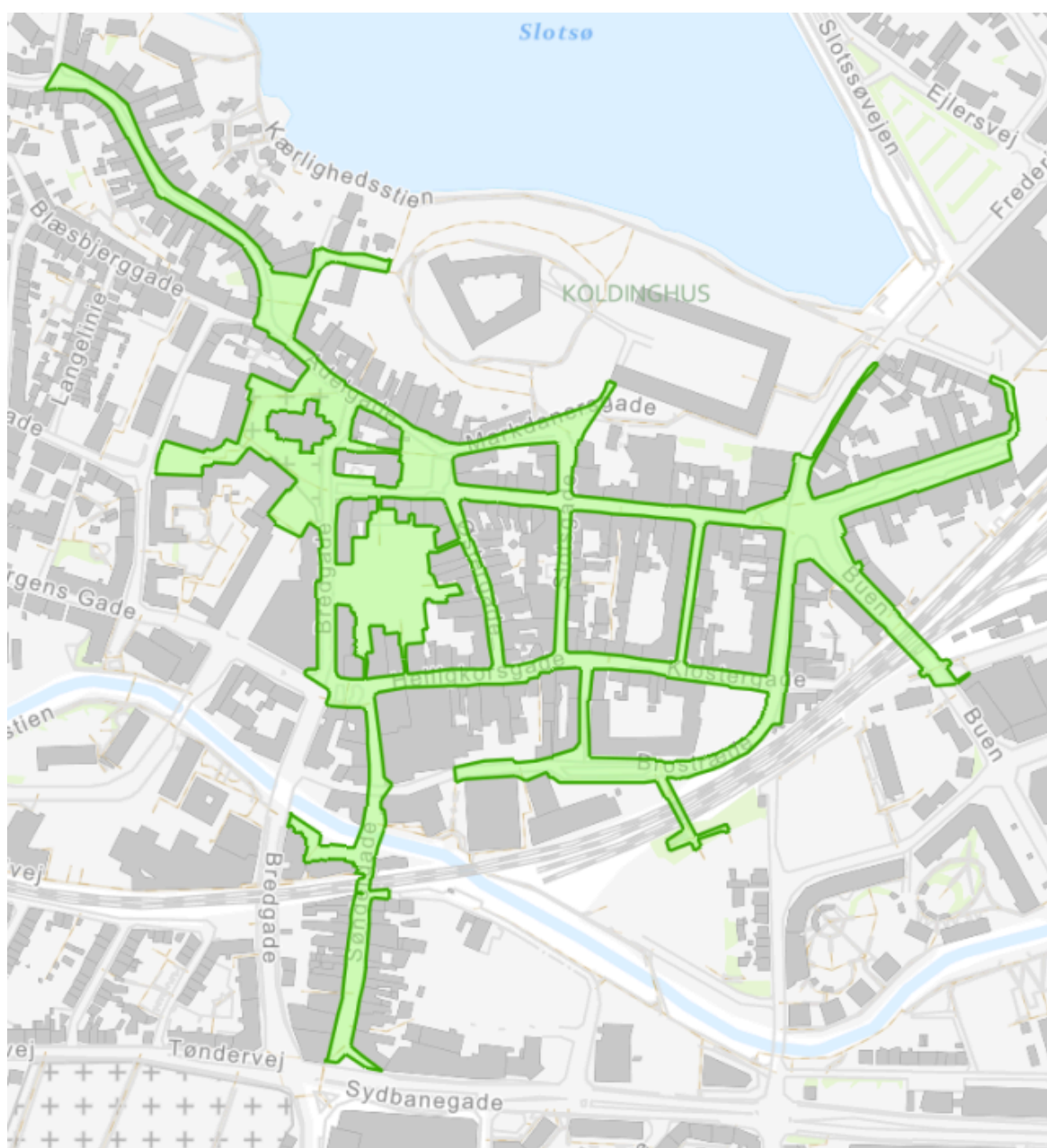
Et andet spørgsmål handler om, hvorvidt udeserveringsarealer kan friholdes for afgiften i udeserveringsperioden, idet betingelserne for at gøre brug af et permanent udeserveringsareal i udeserveringsperioden er, at arealet renholdes af lodsejer/forretningsejer.

Forvaltningens kommentarer til høringsvarene:

Høringsvar, hvor der er konkrete spørgsmål til eksempelvis kortmateriale og kvm opgørelse besvares individuelt. De tilfælde, hvor lodsejerne bestrider opgørelsen, vil blive genbehandlet med henblik på at rette op på eventuelle fejl. Spørgsmålene om, hvorvidt man kan fravælge ordningen bliver besvaret med et nej. Et enkelt spørgsmål handlede om ansvar ved faldulykker pga. is- og sneglatte belægninger – her er svaret, at Kolding Kommune overtager ansvaret.

Spørgsmålene omkring 2 gange daglig renhold har været drøftet i forvaltningen. Forvaltningen har i begyndelsen af 2024 besluttet at gå fra 1 gang daglig renhold til 2 gange daglig renhold for at afprøve, om det tiltag kunne give et bedre indtryk af renholdesstandarder i gågadesystemet. Erfaringen er, at tiltaget med 2 gange renhold pr. dag har givet positiv respons. Når nogle, i høringsvarene, giver udtryk for, at 1 gang rengøring er nok, kunne det tyde på, at man faktisk er tilfreds med renholdesstandarten, som den er nu og måske har glemt, hvordan renholdesstandarten var tidligere, hvor vi fik væsentligt flere klager end nu efter overgangen til 2 gange renhold om dagen. Derfor anbefaler forvaltningen at fastholde 2 gange daglig renhold i et udbud.

Derudover giver høringsvarene anledning til, at der ses på en ordning for forretninger med udeserveringsarealer, således at de kan friholdes for afgiften i udeserveringsperioden.



Projektareal markeret med grønt

Bilag

Høringsvar

Punkt 17: Trafikplan for Kolding gågader

25/6274

Resumé

På mødet i Plan og Teknik den 1. april 2025 blev principperne for en ny trafikplan for Koldings gågader godkendt.

By- og Fællesforvaltningen har efterfølgende gennemført en interessentinddragelse for trafikplanen, og resultatet herfra har medført nogle justeringer af den tidligere fremlagte plan.

Sagen behandles i

Plan og Teknik.

Forslag

Kommunaldirektøren foreslår,

at den reviderede trafikplan for gågaden godkendes.

Beslutning Plan og Teknik den 17-06-2025

Godkendt med den bemærkning, at der senest 6 måneder efter en etapes afslutning laves en midtvejsevaluering.

Sagsfremstilling

På mødet i Plan og Teknik den 1. april 2025 blev principperne for trafikafvikling i gågaden, herunder ensretninger og bilfrie gågader samt princippet om, at varelevering med større køretøjer sker ved benyttelse af vareleveringslommer udenfor gågaden, godkendt.

By- og Fællesforvaltningen har efterfølgende inddraget diverse interessentgrupper med henblik på at afdække deres ønsker for afviklingen af trafik i gågaderne.

Forvaltningen har været i dialog med:

- Detailværket
- Bylivsforum
- Handicaprådet
- Ejendomsejergruppen
- Borgere og virksomheder på Klostergade, Gråbrødregade og Jernbanegade mellem Gråbrødregade og Munkegade

Overordnet set har tilbagemeldingerne på planen været positive. Der er kommet flere inputs til planen, og på den baggrund foreslår forvaltningen følgende tilpasninger:

- Ændring af vareleveringsperioden på Munkegade fra kl. 00:00-12:00 til at være tilladt hele døgnet.
- Ændring af vægtbegrænsningen til i stedet at være et lastbilforbud (renovation undtaget).

På Munkegade betyder ændringen, at lastbiler kan anvende af- og pålæsningsmulighederne hele døgnet, hvilket forventes at reducere risikoen for, at der er flere lastbiler, end der er plads til på samme tid.

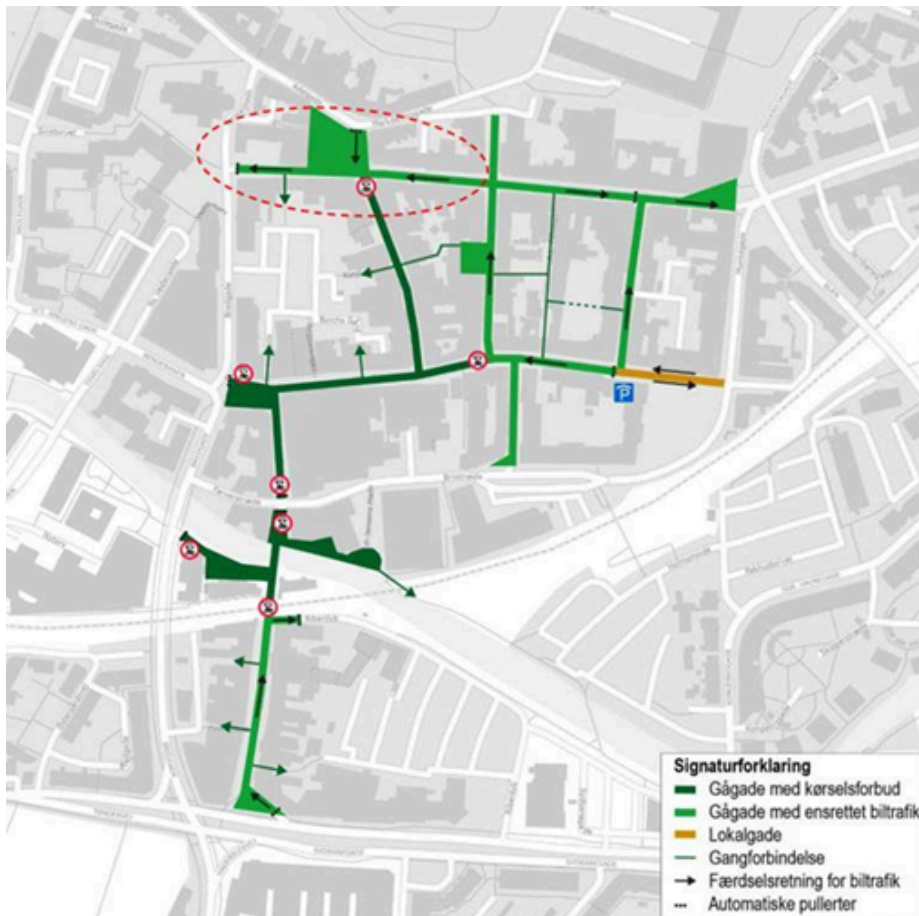
Ved at ændre vægtbegrænsningen til et lastbilforbud forsimples skiltningen yderligere, og det bliver lettere for politiet at håndhæve, og det giver mulighed for at køre med el-biler, selvom de vejer mere end 3,5 ton.

Et areal ved I.P. Jensen Plads er ved at blive undersøgt i forhold til en mere multifunktionel anvendelse, hvor det både kan anvendes til nedgravet affaldsløsning, vareleveringslomme og handicap p-plads til vagtapoteket.

I forbindelse med inddragelsen af borgerne og virksomhederne på Klostergade, Gråbrødregade og Jernbanegade mellem Gråbrødregade og Munkegade blev præmissen om at signalregulere gågaden drøftet. Der var spørgsmål til, hvorfor det var udkørende trafik fra gågaden i stedet for indkørende, men efter en forklaring af forudsætningerne blev tiltaget godtaget.

Der er i interessentinddragelsen kommet ønsker om tydeligere skiltning og kommunikation.

Forvaltningen anbefaler på baggrund heraf at udarbejde en kampagne, som skal informere om de nye trafikbestemmelser for gågaderne.



Oversigtskort - Gågaden i Kolding

Punkt 18: Trafikalt tiltag - Hjertezone ved Sdr. Vang Skole

25/11889

Resumé

Bestyrelsen fra Sdr. Vang Skole har kontaktet By- og Fællesforvaltningen angående trafikale udfordringer på Søndervang. Det opleves utrygt at færdes som gående og som cyklist på Søndervang, da der er en del biltrafik i forbindelse med aflevering af børn til skole.

Forvaltningen er, sammen med skolens ledelse og bestyrelse, nået frem til at ville indføre det trafikale tiltag ”Hjertezone” på en del af Søndervang.

En hjertezone er et område omkring en skole, hvor adgangen for biltrafik er begrænset i et givent tidsrum. Formålet er at skabe trygge forhold for skolebørn, der går og cykler til skole.

Sagen behandles i

Plan og Teknik.

Forslag

Kommunaldirektøren foreslår,

at det trafikale tiltag ”Hjertezone” på Søndervang godkendes.

Beslutning Plan og Teknik den 17-06-2025

Godkendt med den bemærkning, at det trafikale tiltag evalueres ved udgangen af skoleåret 2025/2026.

Sagsfremstilling

Bestyrelsen fra Sdr. Vang Skole har kontaktet By- og Fællesforvaltningen angående trafikale udfordringer på Søndervang.

Det opleves utrygt at færdes som gående og som cyklist på Søndervang, da der er en del biltrafik i forbindelse med aflevering af børn til skole. Forvaltningen har foretaget en besigtigelse for at opleve trafikken en vintermorgen fra kl. 7-8.

Forvaltningen er, sammen med skolens ledelse og bestyrelse, nået frem til at ville indføre det trafikale tiltag ”Hjertezone” på en del af Søndervang.

Hjertezone

En hjertezone er et område omkring en skole, hvor adgangen for biltrafik er begrænset. Formålet er at skabe trygge forhold for skolebørn, der går og cykler til skole.

Ved at reducere biltrafikken i zonen skabes der et område, hvor der er mindre biltrafik eller inden biltrafik, og det vil give bedre plads til de elever, der går eller cykler til skole. Det kan på sigt være med til, at eleverne bliver mere selvtransporterende.

De danske erfaringer viser, at hjertezonerne bidrager til at fredeliggøre trafikken omkring skolerne. De giver en oplevelse af øget tryghed på skolevejen hos forældre og skolebørn, og færre skolebørn bliver afleveret i bil efter implementering af hjertezonerne.

Hvordan ser det ud?

Der er ikke dedikeret skilte- og vejafmærkning for hjertezoner, derfor bruges følgende afmærkning typisk for at regulere trafikken:

- Indkørselsforbud
- Gennemkørselsforbud
- Ensretning af veje
- Forbud mod parkering og standsning
- Vejlukning for motoriseret trafik

Løsningerne for trafikreguleringen gøres typisk tidsbegrænsede, så begrænsningen kun gælder i det tidsrum, hvor trafikbelastningen er størst, f.eks. hverdage kl. 7.30-8.15. Der vil ofte også være behov for at lave undtagelser fra f.eks.

indkørselsforbud, hvor man tillader beboer- og arbejdskørsel.

Færdselstavlerne suppleres ofte med lokale kampagner, som har til formål at styrke kommunikationen af de trafikale ændringer i en begrænset periode – typisk fra start.

Hjertezonen håndhæves af politiet.



Eksempel på en hjertezone i Vejle set fra gadeperspektiv. Her ses indkørselsforbud med en tidsbegrænsning og en lokal kampagne på midlertidig stander og som beachflag. Desuden er der gjort brug af afmærkning på kørebane og sti.

Sdr. Vang Skole

Trafikbelastningen er størst på Søndervang. Her er der mange bilister, som skal ind og sætte børn af ved skolen. Der er samtidig en del børn, som går og cykler på Søndervang. Aflevering af børn sker på Søndervang på hele strækningen nærmest skolen. Skolens område er markeret med grøn på nedenstående kort.

Der arbejdes videre med at indføre en hjertezone på den blå strækning, hvor børnene kan få en tryggere skolevej nærmest skolen. Hjertezonen forventes etableret til skolestart i uge 33, hvor skoleårets begyndelse kan give anledning til nye trafikvaner. Det vurderes, at motivationen for ændringer er bedst på dette tidspunkt.

Der lægges op til, at forældre kan benytte eksisterende parkeringsplads (markeret med orange) til at sætte børn af, eller køre ind ad Dybbølvej til Søndervang og sætte af og derefter køre ud på Haderslevvej. Det kan give børnene en tryggere vej til skolen via den blå strækning eller direkte ind på skolens område.

Hjertezonen bliver afmærket med et indkørselsforbud med følgende undertavler: ”Hverdage 7.30-8.15” og ”Beboer- og Arbejdskørsel tilladt”.



Hjertezonen indføres på Søndervang – den blå strækning. Skolens område er markeret med grøn. Eksisterende parkeringsplads er markeret med orange.

For at tydeliggøre trafikændringen på Søndervang planlægges en lokal kampagne, som skal gælde i de første 4 uger efter etablering. Den skal fremtræde via skilte på lygtepæle eller på midlertidige standere.

Koncept

Der udvikles på at lave en genkendelig kampagne, som kan bruges ved flere skoler i Kolding kommune til at tydeliggøre budskabet om, at en hjertezone er til for at fredeliggøre skolevejen for de bløde trafikanter.

Logoet skal være selvforklarende i hvilken adfærd, vi ønsker. Logo kan suppleres med tekst afhængig af, om det er et skilt, banner, flyer m.fl.

Logo skal kunne bruges til forskelligartet kommunikationsmateriale, f.eks. flyers eller besked gennem Aula til forældre.

Nedenfor ses udkastet til logo og tekstforslag til skilt på lygtepæl. Der arbejdes videre med at forfine idéskitsen og farvevalget.



Bilfri zone

kl. 7.30-8.15



**Kolding
Kommune**
en del af trekantområdet

Punkt 19: Lukket: Nyt kunstværk i Klostergade

25/10271



Luftfoto, som viser lokalplanområdets afgrænsning.

Området er i dag, i kommuneplanen, udlagt til boligområde. Planlægningen udarbejdes på baggrund af en privat skoles ønske om at kunne etablere en tilbygning til deres eksisterende bygninger.

Sct. Michaels Skole har brug for at kunne opføre en tilbygning med en størrelse på ca. 323 m², som kobler sig på den eksisterende bygning i Sct. Michaels Gade 7. Derudover giver bygningens udformning et overdækket areal på ca. 92 m² ved skolegården og bygningen.

Det er intentionen, at byggeriet i videst muligt omfang skal indpasses til den bymæssige sammenhæng, herunder respektere de eksisterende bygninger med bevaringsstatus ”medium”. Lokalplanen skal fastsætte et etageantal på højst 2,5 etager, en maks. bygningshøjde, der svarer til den bevaringsværdige nabobebyggelse, samt at muliggøre materiale- og farvevalg der ikke reducerer bevaringsværdien for bebyggelsen.

Planområdet er beliggende i byzone og skal forblive i byzone.

Området ligger inden for de kystnære dele af byzonen, og By- og Fællesforvaltningen vurderer, at planområdet ikke er i visuel kontakt med kystlandskabet, idet der er eksisterende markante bebyggelser og anlæg mellem planområdet og kysten.

Kommuneplantillæggets indhold

Lokalplanområdet er i Kommuneplan 2025-2036 omfattet af rammeområde 0311-B3 – et boligområde. Den specifikke anvendelsesbestemmelse for det hidtidige rammeområde udlægger området til boligområde. Bebyggelsesprocenten er 30/40/40, maks. etageantal er 2,5 etager og maks. bygningshøjde er 11 meter.

Rammen indeholder desuden supplerende bestemmelser om sluttet bebyggelse i gadelinje i Bjerggade, Clemensgade og del af Ottosgade, samt at området kan blive udsat for oversvømmelse eller erosion.

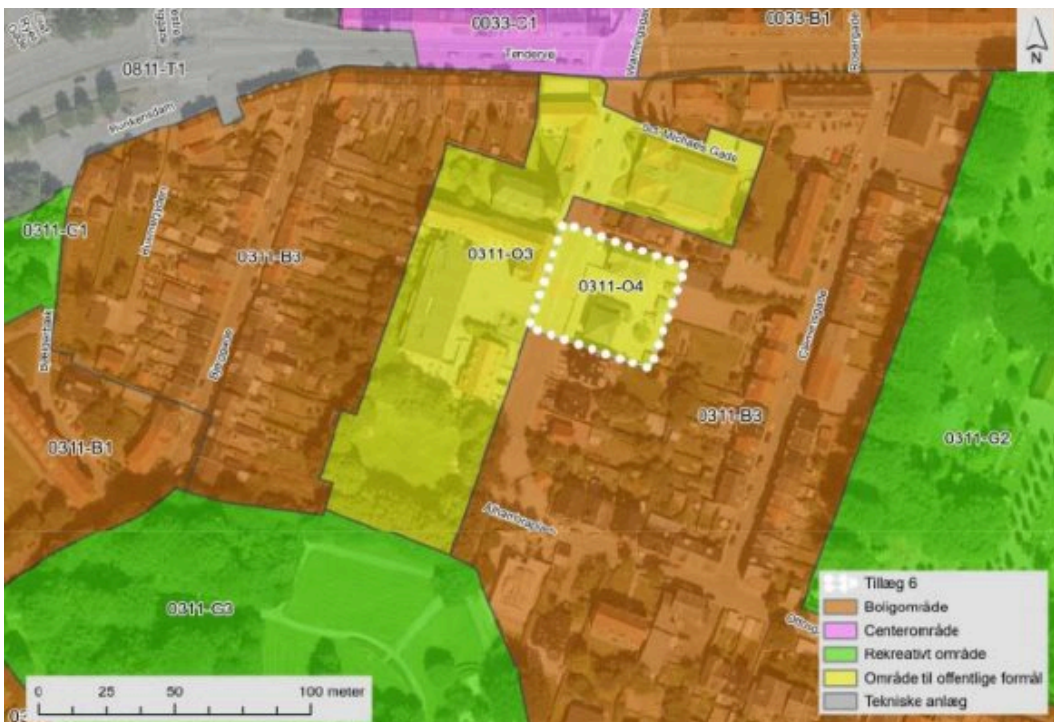


Luffoto med rammekort for kommuneplantillægget.

Kommuneplanen skal ændres for området fra boligområde til offentlige formål, så den bliver i overensstemmelse med de faktiske forhold. Det sker ved at oprette et nyt rammeområde 0311-04.

I rammeområde 0311-O4 foreslås en bebyggelsesprocent på 90 %, et etageantal på 2,5 etage, og en maksimal bygningshøjde på 11 meter. Den supplerende rammebestemmelse viderefører teksten om, at området kan blive udsat for oversvømmelse eller erosion.

Den nye rammebestemmelse vurderes ikke at få en væsentlig påvirkning på omgivelserne, da planområdet hidtil har været en del af et eksisterende boligområde, hvor etageantal er 2,5 etager, og den maksimale bygningshøjde er på maks. 11 meter, ikke ændres.



Luffoto med rammekort efter kommuneplantillægget.

Relevante retningslinjer og arealbindinger

Der er enkelte hensyn i planområdet, herunder at området ligger inden for de kystnære dele af byzonen, og at der er risiko for oversvømmelse eller erosion.

Der vil i planlægningen arbejdes for at imødekomme hensynene ved at have fokus på befæstelsesgraden og forsinkelse af regnvandet samt at holde bygningshøjden på niveau med områdets øvrige bygninger, og give mulighed for materiale- og farvevalg, der ikke skæmmer området.

Lokalplanens indhold

Lokalplanområdet er i dag ikke omfattet af en gældende Lokalplan. Den ny Lokalplan 0311-71 skal muliggøre, at der kan opføres den ønskede tilbygning for at skabe tidssvarende, funktionelle og optimale undervisningslokaler, som kan opfylde arbejdsmiljøkravene og de kommende lovkrav til en mere praksisbaseret undervisning.

Lokalplanen skal udlægge området til offentlige formål og fastsætte principper for byggeriets omfang, placering, udformning, ydre fremtræden, parkeringsareal, samt fri- og opholdsarealer og eventuel regnvandshåndtering.

Det er hensigten, at udearealerne fremstår med fast belægning, som understøtter leg og ophold.

Der vil i planlægningen være fokus på, at tilbygningen og udearealer skal indpasse sig omgivelserne/gaderækken/gademiljøet.



Situationsplan. Ny tilbygning, se lys rød flade



Visualisering set fra Sct. Michaels Gade



mod gaden

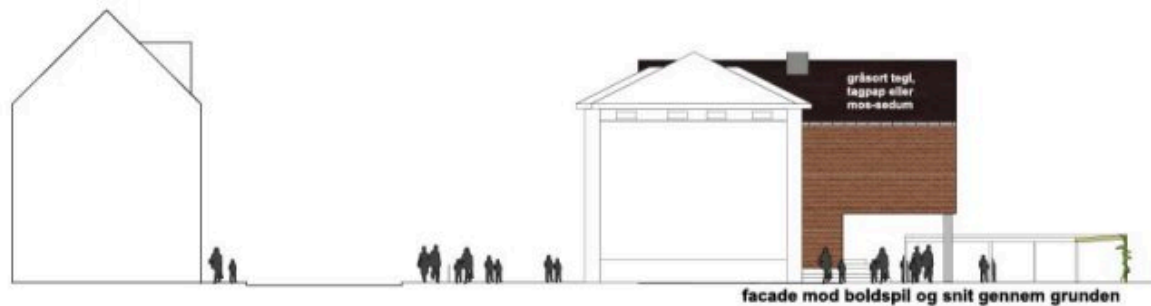


mod haven

Facader mod vest (gaden) og øst (haven)



facade mod passagen og snit gennem grunden



facade mod boldspil og snit gennem grunden

Facader mod nord (passagen) og syd (boldspil)

Opmærksomhedspunkter

Der er enkelte opmærksomhedspunkter, som er nærmere beskrevet nedenfor:

Parkeringspladser

Det vurderes, at tilbygningen ikke øger parkeringsbehovet, idet tilbygningen ikke er med til at øge skolens elev- og personaleantal, men udelukkende etableres for at skabe tidssvarende, bedre og større rammer til skolens nuværende elevtal.

Miljøscreening

Der er udarbejdet et udkast til miljøscreeningen for henholdsvis kommuneplantillægget og lokalplanen, og det vurderes, at en miljørapport ikke er nødvendig.

Støj

Ud fra en fremsendt støjrapport på trafikstøj fra Tøndervej vurderes grænseværdierne, med nuværende projektforslag, at kunne overholdes på bygningens facade.

Det vil i den videre proces blive belyst, hvordan udendørs opholdsarealer/naboer kan sikres mod støj.

Støv, lugt og anden luftforurening

Luftkvaliteten mm. vil i den videre proces blive belyst, i forhold til mulig påvirkning af det byggeri, som der planlægges for fra en nærliggende spidsbelastningscentral (fjernvarme) mv.

Befæstelsesgrad

Det skal i den videre proces belyses, hvordan regnvand bliver håndteret i området. Udvidelse af det befæstede areal vil afføde større vandmængder til offentlig kloak. Der forventes etableret et forsinkelsesbassin, evt. som nedgravet rørbassin i planområdet.

Økonomiske konsekvenser

Lokalplanen forventes ikke at medføre kommunale udgifter til anlæg og arealerhvervelse.

Dialog med offentligheden

Forvaltningen afholdt i februar 2024 et uformelt møde med naboer til planområdet. De fremmødte kom med følgende input til planlægningen, med bekymringer og forslag:

Bekymringer:

- at miste udsigt over byen fra havesiden, og at tilbygningen ikke kommer for langt tilbage i skolegården, så udsigten blokeres fuldstændigt;
- at privatliv indskrænkes ved bl.a. indbliksgener;
- at der kommer mere støj;
- at der bliver pres på skolegården;
- trafikikkerheden på Sct. Michaels Gade;
- parkeringsforhold til skolen.

Forslag:

- at der bør støjdæmpes;
- at tilbygningens udtryk tilstræbes, at tilbygningen bevarer udtrykket fra de eksisterende bygninger med røde mursten og lignende;
- udvidelse af standsningsforbud;
- vendemuligheder ved Sct. Michaels Gade for bilister.

De bekymringer og forslag, der er fremkommet ved det uformelle møde, er indgået i sagen. De forhold, som ikke kan være en del af lokalplanlægningen, er videresendt til de afdelinger i forvaltningen som emnerne vedrører, eksempelvis trafikforhold, som er videresendt til afdelingen for Trafik- Vej- og Park.

Politiske fokusområder, programmer, overordnede strategier m.m.

Lokalplanen forventes at understøtte det politiske program for Plan og Teknik i forhold til udviklingen af den centrale del af byen og om rammerne for byens store og små fællesskaber.

Lokalplanen forventes at understøtte arkitekturstrategien ved, at have fokus på indpasning i det eksisterende bymiljø, områdets karakter og identitet, samt farvevalg. Projektet bidrager til områdets identitet ved at respektere de bevaringsværdige bygningers karaktertræk i form af en tilbagetrukket facade på tilbygningen mod gaden. Desuden markerer nybyggeriet sig selvstændigt, så de oprindelige træk fremhæves.

Arkitekturstrategien vil blive anvendt som dialogværktøj i forhold til emnerne: karakter og identitet, bæredygtighed og kulturarv i perspektiv.

Arkitekturteamets vurdering er, at forslaget er optimalt tilpasset i skala og disponering samt at materialeholdning er afstemt hensigtsmæssigt i forhold til nabobygningerne.

Arkitekturteamet foreslår at projektet færdigbearbejdes i den nuværende form. Der er detaljer i projektet, som vil blive bearbejdet yderligere senere i processen, men som ikke har betydning for helheden i projektet.

Bæredygtighed

Bygherres tanker omkring bæredygtighed i forbindelse med det påtænkte projekt fremgår af bilag til dagsordenspunktet.

Plankategori

Lokalplanen med tilhørende kommuneplantillæg er kategoriseret som en A-lokalplan jævnfør A, B, C kategoriseringen, hvilket betyder, at det er Byrådet, der har kompetence til at træffe beslutning om, at planforslaget med tilhørende

kommuneplantillæg sendes i offentlig høring.

Tidsplan

Det forventes, at et forslag til lokalplan med tilhørende kommuneplantillæg kan forelægges Plan og Teknik den 4. november 2025 og Byrådet den 25. november 2025. Byrådet forventes at kunne få forelagt lokalplan og kommuneplantillæg til endelig vedtagelse medio juni 2026.

Forvaltningen anbefaler, at planforslagene fremlægges i høring i 8 uger i perioden 3. december 2025 – 28. januar 2026.

Bilag

Bæredygtighedsredegørelse fbj

Sct Michaels Skole - vurdering af støj

Sct. Michaels skole 2024.06.14. Arkitektmappe.pdf

Punkt 21: Landsbybygningsfornyelsesstøtte og Byfornyelse 2025 tildeling af støtte til bygningsfornyelse

24/28313

Resumé

By- og Fællesforvaltningen har fra den 2. april 2025 til den 7. maj 2025 annonceret om muligheden for at få tildelt Landsbybygnings- og byfornyelsesstøtte til bygningsfornyelse i form af støtte til udvendig istandsættelse af bevaringsværdige og ældre bygninger eller nedrivning af faldefærdige bygninger.

Fristen for indsendelse af ansøgninger var fastsat til den 7. maj 2025. Der indkom 20 ansøgninger inden ansøgningsfristens udløb.

By- og Fællesforvaltningen foreslår, at 12 ansøgninger imødekommes med del af puljerne Landsbybygningsfornyelsesstøtte og Byfornyelse 2025.

Sagen behandles i

Plan og Teknik.

Forslag

Kommunaldirektøren foreslår,

1) at der meddeles tilsagn om støtte til bygningsfornyelse til ejendommene:

Adresse	Beløb
Binderup Villavej 1, Bjert	93.775 kr.
Favervrå Bygade 8, Christiansfeld	325.650 kr.
Kongensgade 23, Christiansfeld	61.356 kr.
Konsul Graus Gade 3, Kolding	79.957 kr.
Mengvej 71, Hejlsminde	106.755 kr.
Museumsgade 7, Christiansfeld	73.825 kr.
Møllevej 6, Stepping	213.125 kr.
Nørregade 16, Christiansfeld	173.838 kr.
Skodborgskovvej 4, Bastrup	37.966 kr.
Stenholtgade 17, Sdr. Stenderup	199.585 kr.
Teglgårdsvej 2, Kolding	117.619 kr.
Åstorpvej 81, Christiansfeld	179.319 kr.

2) at der meddeles afslag til følgende ejendomme:

Borgergade 3, Kolding
Fynslundvej 41, Jordrup
Gl. Bjært 58, Bjert
Haderslevvej 57, Kolding
Låsbygade 2, Kolding
Låsbygade 13, Kolding
Nicolaiplads 1, Kolding
Ålykkegade 15, Kolding

Beslutning Plan og Teknik den 17-06-2025

Godkendt.

Sagsfremstilling

Plan og Teknik vedtog den 01. april 2025 følgende kriterier for tildeling af landsbybygnings- og byfornyelsesstøtte 2025:

- Bygningens bevaringsmæssige værdi samt projektets karakter i forhold til at bevare eller styrke bygningens bevaringsværdier
- Projektets gevinst for bygningens nærmiljø og projektets sammenhæng med en eventuel beliggenhed i kulturhistorisk miljø
- Projektets arkitektoniske forbedring af bygningens facadeudtryk, så projektet bliver en visuel gevinst/forskønnelse af helheden
- Projektets betydning for bygningens energiforbrug
- Bekæmpelse af fysisk fare og sundhedsfare i bygninger, bl.a. i form af skimmelsvamp og risiko for nedstyrtning af bygning

Kriterierne er formuleret ud fra Kolding Kommunes Arkitekturstrategi og Byfornyelsesloven.

Uddybende bemærkninger til kriterierne kan læses i bilag 1.

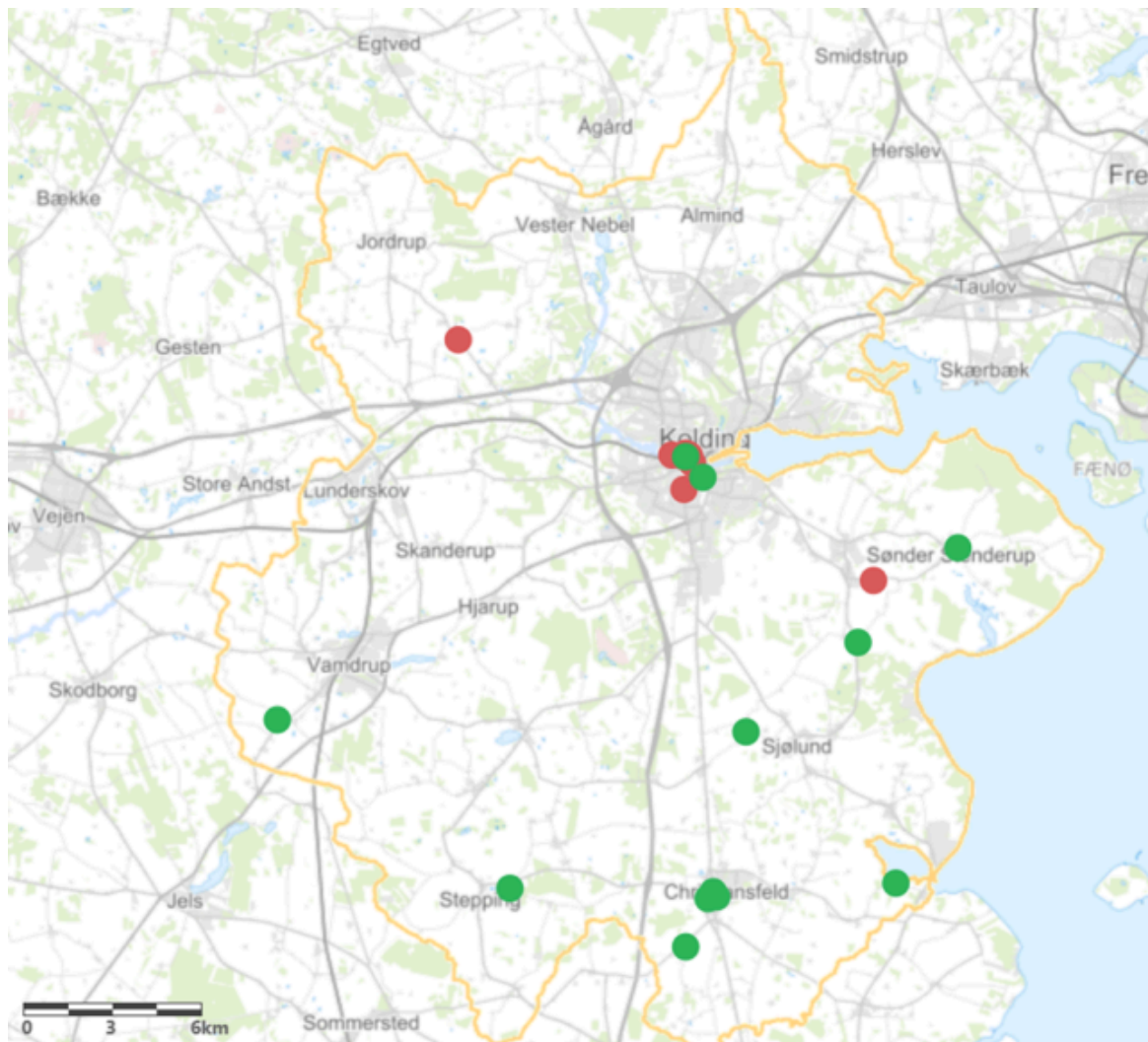
På mødet den 1. april 2025 besluttede Plan og Teknik, at årets støttemidler skulle fordeles i 3 dele: Landsbybygningsfornyelsesstøtte på 875.000 kr., støtte til Unesco-verdensarvsområdet i Christiansfeld på 600.000 kr. og en Byfornyelsespulje 2025 på 202.000 kr. Hertil kom samlet 300.000 kr. til nedrivningsstøtte til bygninger i by og på land.

Landsbybygningsfornyelse er målrettet ejendomme beliggende i det åbne land eller i byer med indtil 4.000 indbyggere. Byfornyelsespuljen kan tildeles alle ejendomme men målrettes ejendomme beliggende i byer med mere end 4.000 indbyggere, dvs. Kolding og Vamdrup.

Forvaltningen har fra den 2. april 2025 til den 7. maj 2025 informeret og annonceret om muligheden for at få tildelt Landsbybygnings- og byfornyelsesstøtte til udvendig istandsættelse af bevaringsværdige og ældre bygninger eller nedrivning af faldefærdige bygninger.

Fristen for indsendelse af ansøgninger/forslag var fastsat til den 7. maj 2025. Der er indkommet 20 ansøgninger inden ansøgningsfristens udløb. Heraf vedrører ingen ansøgninger forsamlingshuse. Hidtil har ingen i år søgt om nedrivningsstøtte.

Der er søgt om støtte til byggearbejder med samlet værdi på i alt 9.612.801,07 kr.

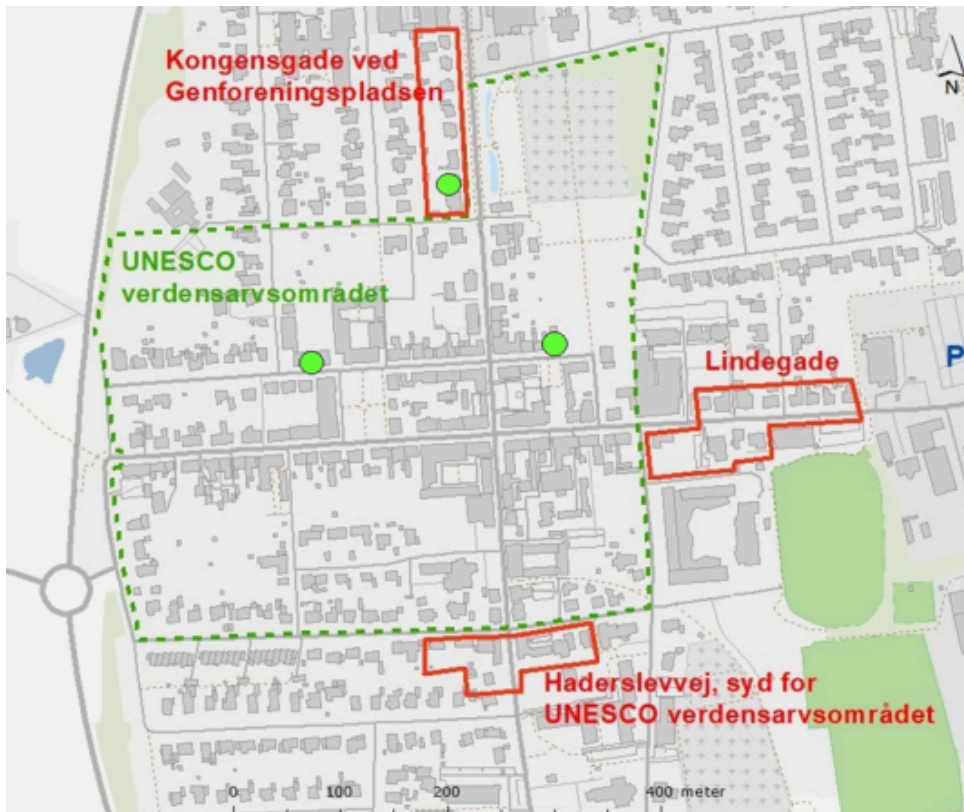


Ansøgere til årets støttepuljer. Forvaltningen foreslår støttetilsagn til de ejendomme markeret med grønne prikker og afslag til de ejendomme markeret med røde prikker.

Fokusområde Christiansfeld

Forvaltningen tog igen i år direkte kontakt til ejerne af ejendomme i Unesco-verdensarvsområdet og ved indfaldsvejene lige uden for verdensarvsområdet.

Der er indkom 3 ansøgninger fra fokusområde Christiansfeld. Det indstilles, at alle imødekommes med støtte på samlet 312.819 kr. Der er dermed et restbeløb på 287.181 kr. fra fokusområde Christiansfeld. Forvaltningen foreslår, at beløbet tillægges landsbybygningsfornyelsesstøtten, da de to puljer har samme refusionsvilkår.



Byfornyelsesinitiativer i – og langs indfaldsvejene til – verdensarvsområdet. Ejendomme, der indstilles støtte, er markeret med grøn prik.

Byfornyelse 2025

Der er indkommet 8 ansøgninger.

Forvaltningen foreslår, at der tildeles støtte til 2 ejendomme.

Forvaltningens forslag tildeler 197.575 kr. til byfornyelse.

Landsbybygningsfornyelsesstøtte

Forvaltningen annoncerede puljen i kommunens landsbysamarbejde.

Der er indkommet 9 ansøgninger. Forvaltningen foreslår, at 7 tildeles støtte.

Forvaltningens forslag tildeler 1.156.176 kr. til ejendomme i landsbyer og det åbne land.

Det er 280.679 kr. mere end afsat ved kriterievedtagelsen. Dette er muligt, hvis der disponeres med restbeløbet fra fokusområdet i Christiansfeld.

Restbeløb

Forvaltningens fordelingsforslag betyder, at der er et samlet beløb på 10.507 kr. som overføres til budget 2026 og kan indgå i Landsbybygningsfornyelsesstøtte og Byfornyelse 2026.

Kommunens budget til landsbybygningsfornyelsesstøtte og byfornyelse 2025

På Kolding Kommunes budget for 2025 er der afsat 1.500.000 kr. til byfornyelse, nedrivningsstøtte og udgifter til bekæmpelse af fugt og skimmelsvamp. I alt er i år reserveret 370.000 kr. til nedrivningsstøtte og til afholdelse af udgifter i forbindelse med skimmelsvampebekæmpelse i boliger.

Fra Staten er modtaget en ramme til landsbyfornyelse på 1.385.000 kr. Beløbet er mere end 500.000 kr. større end sidste år, og det udfordrer, når det skal kommunalt medfinansieres med 40% inden for det af Byrådet afsatte budget til byfornyelse. Det besluttedes derfor, at bemyndige forvaltningen til at anvende indtil 350.000 kr. af den statslige ramme som bidrag til afholdelse af kommunens omkostninger til nedrivning af eksisterende ejendomme i kommunale byudviklingsområder.

I 2024 meddeltes landsbybygningsfornyelsesstøttetilsagn til en række ejendomme. Ved nærmere gennemgang viste det sig, at der er disponeret sådan, at der er opstået et ekstraforbrug på den del af støttemidlerne, der udgøres af kommunale

midler, på 488.000 kr. Dette beløb blev derfor fratrukket årets puljemidler. Konkret skete korrektionen ved, at der meddeltes et fornyet tilsagn til en ejendom, Wissingsmindevej 18, Skanderup, hvor de støttede byggearbejder endnu ikke var igangsat.

Alt i alt bliver der et samlet budget på 2.047.000 kr. til brug for landsbybygningsfornyelsesstøtte og Byfornyelse 2025.

Kilder til støttemidler	Beløb i kr.
Budget 2025, Kolding Kommune	1.500.000
Statslig landsbyfornyelsesramme fra Social- og Boligstyrelsen	1.385.000
Efterbeløb fra tidligere år	-488.000
Ramme til nedrivning af ejendomme i kommunale byudviklingsområder	-350.000
Samlet	2.047.000

Dermed kunne der annonceres følgende støttepuljer – med fradrag af nedrivningsstøttemidler:

- Landsbybygningsfornyelsesstøtte på 875.000 kr.
- Støtte til UNESCO verdensarvsområdet i Christiansfeld på 600.000 kr.
- Byfornyelsespulje 2025 på 202.000 kr.

Tildeling af støtte

Forvaltningens forslag til fordeling af støtte er baseret på de fastsatte tildelingskriterier.

De enkelte projekter og deres dele er vurderet nøje i forhold til de søgte byggearbejders betydning for bygningernes bevaring, deres betydning for det nære byggede miljø og deres sammenhæng med bygningernes bevaringsmæssige værdi. Endelig er vurderet, hvor der opnås mest værdi for pengene.

Vurderingerne af de enkelte ejendomme fremgår med bevaringsmæssig værdi, planlagte byggearbejder, bemærkninger og foreslået støttebeløb i bilag 2.

Afslag på støtteanmodning

Forvaltningen foreslår, at 8 ansøgninger gives afslag på støtte:

Til ejendommen Fynslundvej 41, Jordrups stuehus (opført 1868) er ansøgt om støtte til udskiftning den antageligt oprindelige karakteristiske hoveddør samt udskiftning af flere trævinduer og havedøre. Den nye hoveddørs type og udformning er ikke nærmere beskrevet. Vinduerne og havedørene ønskes udført med termoruder. Forvaltningen foreslår en nærmere dialog om muligheden og vilkårene for at bevare og istandsætte den oprindelige hoveddør.

Til ejendommen Gl. Bjært 58, Bjært er ansøgt om støtte til et nyt stråtag på en selvstændig garage- og udhusbygning, hvori der ikke er boligareal. Jf. byfornyelseslovgivningen kan kun støttes bygninger med boligareal.

Til ejendommen Borgergade 3, Kolding (opført 1908) er søgt om støtte til udskiftning af ejendommens eksisterende eternittag til et tegltag med banevareundertag og nye vinduer og døre med termoruder. Forvaltningen har erfaret, at holdbarheden af banevareundertage er begrænset. Vindue- og dørtypen er ikke tilpasset ejendommens oprindelige vinduer og døre.

Til ejendommen Låsbygade 2, Kolding (opført 1884) er ansøgt om støtte til nymaling af vinduerne i ejendommens trappeopgang på ejendommens gårdside. Vinduerne er oprindelige men ikke synlige fra gaden.

Til ejendommen Nicolaiplads 1, Kolding (opført 1875) er ansøgt om støtte til nymaling af ejendommens facader inkl. forudgående pudsreparationer. Den ønskede malings- og mørteltype er uafklaret i forhold til ejendommens byggeteknik og alder. Forvaltningen foreslår en nærmere dialog om arbejdernes udførelse og materialevalget.

Til ejendommen Låsbygade 13, Kolding (opført 1860) er ansøgt om udskiftning af ejendommens ældre eternittag til et rødt vingetegltag med fast undertag. Hertil er ansøgt om tilskud til nye tagrender og nedløb i zink.

Da puljen Byfornyelse 2025 er begrænset foreslås at prioritere synlige arbejder på mere synligt beliggende og lokalt betydende ejendomme.

Til ejendommen Haderslevvej 57, Kolding (opført 1920) er ansøgt om udskiftning af ejendommens ældre eternittag til et naturskifertag. Hertil er ansøgt om tilskud til nye tagrender og nedløb i zink.

Da puljen Byfornyelse 2025 er begrænset foreslås at prioritere synlige arbejder på mere synligt beliggende og lokalt betydende ejendomme.

Til ejendommen Ålykkegade 15, Kolding (opført 1904) er ansøgt om udskiftning af ejendommens ældre vinduer med termoruder til trævinduer med kitfals.

Da puljen Byfornyelse 2025 er begrænset foreslås at prioritere synlige arbejder på mere synligt beliggende og lokalt betydende ejendomme.

Nedrivning af faldefærdige huse

Der er ikke modtaget nogen ansøgninger om støtte til nedrivning i ansøgningsperioden. Der kan tildeles en ejendom maks. 50.000 kr. og maks. 50 % af omkostningerne til nedrivning.

Plan og Teknik bemyndigede den 1. april 2025 forvaltningen til at behandle og administrere nedrivningspuljen, da nedrivningsemner også fremkommer uden for den ordinære ansøgningsperiode. Hvis ikke hele det reserverede beløb på 300.000 kr. bliver søgt, vil eventuelle tiloversblevne midler efter den 31. december 2025 blive overført til næste års pulje.

Beløbsstørrelse, tinglysning og dokumentation

På alle ejendomme, der modtager støtte større end ca. 50.000 kr., tinglyses en deklaration på ejendommen om hel eller delvis tilbagebetaling af støtten, hvis ejendommen inden for et åremål på 5 år til 20 år afhændes og opnår større salgsværdi på grund af forbedringen. Tilbagebetalingsdeklarationen er indført for at sikre, at der ikke sker spekulation i modtagelse af tilskud.

Tilbagebetalingsdeklarationen tinglyses med en løbetid på mindst 5 år for ejendomme, der har modtaget indtil 500.000 kr. For hver 100.000 kr. herudover tillægges løbetiden 1 år.

Tinglysningen foretages i henhold til Plan- og Boligudvalgets beslutning vedtaget den 8. februar 2016. I støttebeløb, som er foreslået ovenfor, til de enkelte ejendomme, er der indregnet mulige udgifter til tinglysning (1.900 kr. pr. ejendom).

Tildeling af de foreslåede støttebeløb forudsætter, at der ved et byggeris færdigmelding fremsendes dokumentation for afholdte udgifter.

Bilag

Bilag 1 Uddybende bemærkninger til støttekriterier

Bilag 2 Oversigt over ansøgninger til Landsbybygningsfornyelsesstøtte og Byfornyelse 2025

Punkt 22: Ny placering til kunstværk

24/390

Resumé

I april 2024 gav Plan og Teknik tilladelse til opstilling af skulpturen "Lunderskov Universe" foran Lunderskov Station, og Kultur bevilgede tilskud til udførelse af værket.

By- og Fællesforvaltningen fremlægger i denne sag forslag til en ny placering af skulpturen.

Sagen behandles i

Kultur
Plan og Teknik.

Forslag

Kommunaldirektøren foreslår,

at kunstværket "Lunderskov Universe" bliver placeret i området ved Multihuset i Lunderskov.

Beslutning Kultur den 02-06-2025

Godkendt.

Fraværende:

Freddy Christensen

Beslutning Plan og Teknik den 17-06-2025

Godkendt.

Sagsfremstilling

Den 8. april 2024 bevilligede Kulturudvalget et tilskud på 50.000 kr. til realisering af jernskulpturen "Lunderskov Universe" af den spanske kunstner Patricia Cancelo.

Bag ansøgningen stod West Station Gallery i Lunderskov. De to private sponsorer BSB Industry og entreprenørfirmaet Henning Have A/S bakkede op om etableringen af kunstværket med sponsorering af henholdsvis skulpturens materialer og opsætning af skulpturens punktfundamenter.

Anledningen var 150-års jubilæet for Lunderskov Station. Jernbanen og etableringen af stationen har været afgørende for grundlæggelsen af stationsbyen Lunderskov, og skulpturen er tænkt som en gave fra de involverede til hele byen.

På grund af uoverensstemmelser mellem kunstner og galleriejer, ønsker kunstneren imidlertid ikke længere, at værket opstilles foran stationen. Patricia Cancelo ønsker i stedet at donere værket til byen, som en del af den planlagte forskønnelse af pladsen foran det nuværende bibliotek i Multihuset. På den måde kommer værket til at spille en central rolle i det område, hvor også den nye tilbygning til Idrætshallen vil skabe et mødested for endnu flere borgere, end det er tilfældet i dag.

Forvaltningen har ud over kunstneren været i dialog med BSB Industry, Henning Have A/S, Lunderskov Lokalforsamling og Lunderskovhallen, der efter aftale med Kolding Kommune står for drift af Multihuset og den omtalte plads. Alle parter er enige om, at skulpturen vil være et velegnet element på pladsen, som står foran en renovering. Blandt andet har Lunderskov Lokalforsamling afsat midler til forskønnelse af området.

Forvaltningen foreslår, at skulpturen indgår som et element i den forestående renovering, og at den endelige placering på pladsen sker, når den samlede plan for pladsen foreligger.

Om skulpturen "Lunderskov Universe"

Kunstneren Patricia Cancelo er en anerkendt skulptorkunstner fra Spanien. Jernskulpturen "Lunderskov Universe" er en opskalering af kunstnerens mindre skulptur, som hun udviklede under sit kunstnerophold i Lunderskov, inspireret af byens identitet og historie som stationsby.

"Lunderskov Universe" er inspireret af de mange former for bevægelse, der findes i naturen omkring Lunderskov – fuglenes flugt, vinden, menneskers færden og togtrafikken. Alt sammen bevægelser, der lever side om side i dette lokale

univers. Patricia's skulptur er lavet i jern, ligesom jernbanen, og består af elementer, der minder om jernbaneskinner. Disse dele spiller naturligt sammen og danner en helhed. Jernbanen i Lunderskov er et knudepunkt, hvor mange togretninger mødes, og netop denne dynamik har inspireret Cancelo. Derfor er det oplagt, at skulpturen fortsat placeres centralt i Lunderskov til glæde for byens borgere og besøgende, da kunstværket har en særlig egnsspecifik betydning.



Model af skulpturen "Lunderskov Universe".

Ophæng til politikker, strategier m.m.

Kunstværket understøtter den kulturpolitiske ambition "Kultur i gaden – Liv i byen" og den fælles politiske ambition "Sammen om Byliv".

Punkt 23: Forplads ved Lunderskov Multihus

25/11930

Resumé

Forvaltningen anbefaler, at der udarbejdes en skitse for indretning af forpladsen ved Lunderskov Multihus.

Sagen behandles i

Plan og Teknik.

Forslag

Kommunaldirektøren foreslår

at der udarbejdes en skitsering af indretning af forpladsen ved Lunderskov Multihus, hvor skulpturen ”Lunderskov Universe” indtænkes.

Beslutning Plan og Teknik den 17-06-2025

Godkendt.

Sagsfremstilling

Forvaltningen har modtaget en række ønsker og ideer til anvendelse af forpladsen til Multihuset i Lunderskov (det tidligere kommunekontor).

En optimering af arealet og anden anvendelse skal også ses i sammenhæng med, at udvidelsen af hallen med tilhørende bibliotek er igangsat.

De ønsker og initiativer, som er i spil, er følgende:

- Interaktiv legeplads ved indgangen til bibliotek
- Lokalrådet (Centerby-puljen) har afsat 320.000 kr. til pladsen. Der er bl.a. ønske om at bruge midler til madpakkehus eller lignende ved legepladsen
- Der er afsat 40.000 kr. til renovering af fliser omkring springvandet
- Håndtering af p-pladser til hjemmeplejen
- Placering af skulptur

Det er forvaltningens anbefaling, at der udarbejdes en samlet skitse for området, hvor det kan afklares, hvordan de forskellige elementer kan indtænkes.

I forhold til skulptur, har Plan og Teknik i april 2024 meddelt tilladelse til opstilling af skulpturen ”Lunderskov Universe” foran Lunderskov Station, og Kultur bevilgede tilskud til udførelse af værket.

På grund af uoverensstemmelser mellem kunstneren (Patricia Cancelo) og galleriejereren, der har til huse i stationsbygningen, ønsker kunstneren imidlertid ikke længere, at værket opstilles foran stationen. Patricia Cancelo ønsker i stedet at donere værket til byen som en del af den planlagte forskønnelse af pladsen foran det nuværende bibliotek i Multihuset.

Kulturudvalget har den 2. juni 2025 godkendt, at skulpturen kan flytte til en placering i området ved Multihuset.

Punkt 24: Status på 10 fraktioner - maj 2025

24/20281

Resumé

Projektet *10 Fraktioner* skrider planmæssigt frem med affaldsbeholdervalg, hvor 64 % af husstandene har valgt beholdere.

Antallet af borgerhenvendelser steg meget omkring beholdervalget, og Redux fik over 2.500 henvendelser og 6.500 opkald i perioden.

Indsamlingen starter i november 2025 for haveboliger og april 2026 for etageboliger, suppleret med informationsvideoer.

Sagen behandles i

Plan og Teknik.

Forslag

Kommunaldirektøren foreslår,

at orienteringen tages til efterretning.

Beslutning Plan og Teknik den 17-06-2025

Godkendt.

Sagsfremstilling

Projektet 10 Fraktioner holder tidsplanen.

Tidslinje - overblik

Aug – sep 2025	Aug – okt 2025	Nov 2025	Mar – apr 2026	Apr 2026
Beholdervalg ved etageboliger, sommerhuse m.m.	Beholderudkørsel ved haveboliger	Indsamling af genanvendeligt starter ved haveboliger	Beholderudbringning ved etageboliger m.m.	Indsamling starter ved etageboliger m.m.

I april 2025 fik borgerne mulighed for at vælge, hvilke beholdere de ønskede. Over 64 % af de 26.000 husstande, der har fået brev, har valgt hvilke beholdere, de ønsker. Valgdeltagelsen er altså over Danmarks valgdeltagelse ved EU-valget i 2024 (58,25 %).

Alle henvendelserne er ikke gennemgået endnu, men forvaltningen forventer omkring 4.000 husstande (15 %) er gået sammen i knap 400 fællesløsninger.

Forvaltningen forventede på forhånd mange henvendelser og havde derfor tilkøbt ekstra støtte ved det tværkommunale samarbejde "Den Digitale Hotline" til at støtte op om håndtering af det øgede antal henvendelser. I forbindelse med beholdervalget var der desuden ekstraordinært udvidede åbningstider på telefonen, herunder søndagsåbent.

I spidsbelastningsperioder fik forvaltningen lige så mange henvendelser på én dag, som normalt på 14 dage. Forvaltningen har haft 2.500 henvendelser i forbindelse med beholdervalg fra midt mart til slut april og 6.500 indgående opkald i samme periode. Et gennemsnitligt opkald tog lidt over 3 minutter.

Indsamlingen ved villaer starter i november 2025, og det er også her sorteringsvideoerne med Bodil Jørgensen bliver lagt ud på vores hjemmeside og sociale medier som en del af den planlagte informationskampagne.

Punkt 25: Status på udbud af forbrændingseget affald

24/26727

Resumé

For at leve op til lovkrav om konkurrenceudsættelse senest 1. juli 2025, har Kolding Kommune deltaget i et fælleskommunalt udbud af forbrændingseget affald sammen med Vejle Kommune, Fredericia Kommune og Middelfart Affald & Genbrug A/S.

Udbuddet er gennemført med rådgivning fra Rambøll og opdelt i tre grupper med i alt otte delkontrakter.

- Restaffald fra husstande i Kolding Kommune blev tildelt Energnist Kolding.
- Aftalen på brændbart affald fra de fire kommuners genbrugspladser blev annulleret pga. manglende konkurrence.

På baggrund af en markedsdialog vurderes det, at pakkernes størrelse og risici var for høje. Derfor vil Kolding Kommune særskilt genudbyde brændbart affald fra genbrugspladserne. Forsinkelsen indebærer, at Kolding Kommune ikke kan leve op til lovkrav om indgået kontrakt pr. 1 juli 2025.

Sagen behandles i

Plan og Teknik.

Forslag

Kommunaldirektøren foreslår,

at orienteringen tages til efterretning.

Beslutning Plan og Teknik den 17-06-2025

Godkendt.

Sagsfremstilling

Baggrund:

Folketinget vedtog den 2. juni 2023 Lov nr. 745 (tidligere L 115), som trådte i kraft den 1. juli 2023. Loven indebærer, at kommuner senest pr. 1. juli 2025 skal have indgået kontrakter om behandling af forbrændingseget affald, der ikke er farligt, i henhold til udbudsloven. Formålet er at sikre konkurrenceudsættelse og effektivisering af affaldsforbrændingssektoren.

Status:

Kolding Kommune har siden november 2024 deltaget i et tværkommunalt samarbejde med Vejle, Fredericia og Middelfart kommuner om udbud af forbrændingseget affald. Rambøll har været rådgiver i processen, som har fulgt Vejledning nr. 9624 om konkurrencefremmende tiltag.

Udbuddet blev opdelt i tre grupper med i alt otte delkontrakter. Kolding Kommune var involveret i følgende:

Gruppe 1 på i alt 16.400 tons restaffald fra husstandsindsamling fra Kolding Kommune samt Middelfart Affald & Genbrug A/S.

Gruppe 3 på i alt 18.900 tons småt brændbart affald fra alle fire kommuners genbrugspladser.

Gruppe 1 tildeles Energnist Kolding for laveste totalomkostninger. I alt var der to indkomne tilbud. Det andet fra Amager Ressource Center.

Gruppe 3 annulleres pga. manglende konkurrence. Der var kun ét indkommet tilbud (fra Amager Ressource Center).

Næste skridt:

På baggrund af annulleringen af Gruppe 3 har Rambøll gennemført en opfølgende spørgerunde, som peger på, at pakkernes størrelse og risikoprofil har afholdt potentielle tilbudsgivere. Det er derfor besluttet at genudbyde delkontrakterne i Gruppe 3 enkeltvist.

Kolding Kommune vil derfor snarest udbyde behandlingen af årligt ca. 2.700 tons småt brændbart affald som en selvstændig kontrakt. Udbuddet vil blive gennemført med bistand fra juridiske rådgivere (Tolstrup & Hvilsted) og med fornyet markedsdialog for at sikre øget konkurrence og efterlevelse af de syv konkurrencefremmende tiltag.

På grund af de formelle tidsrammer udbudsloven fastsætter, vil det tidligst være muligt at indgå kontrakt pr. 1. oktober 2025. Det er derfor ikke muligt at nå deadline pr. 1. juli 2025 for indgåelse af ny kontrakt på småt brændbart affald fra genbrugspladserne.

Kontraktens udløb forventes fortsat at være pr. 31. december 2027.

Punkt 26: Bæredygtighedsredegørelse 2024 for affaldsområdet

25/1063

Resumé

Bæredygtighedsredegørelse 2024 tager udgangspunkt i de to verdensmål: Mål 11. Bæredygtige byer og Lokalsamfund og Mål 12. Ansvarligt forbrug og produktion.

Bæredygtighedsredegørelsen fokuserer blandt andet på de totale affaldsmængder, udviklingen i den årlige genanvendelsesprocent for husholdningsaffald i Kolding Kommune, benchmarking af resultater fra nabokommunerne og CO2-regnskabet samt ressourceforbruget hos Redux - Affald og Genbrug.

Den samlede affaldsmængde er steget med 3 % fra 71.026 ton i 2023, til 73.138 ton i 2024.

Samtidig er Kolding kommunes reelle genanvendelsesprocent på 55,8 %, og er dermed stadig over det nationale 2025-mål på 55 %.

Sagen behandles i

Plan og Teknik.

Forslag

Kommunaldirektøren foreslår,

at orienteringen tages til efterretning.

Beslutning Plan og Teknik den 17-06-2025

Udsat til næste møde.

Sagsfremstilling

Bæredygtighedsredegørelsen er vedlagt som bilag.

Redegørelsen orienterer om:

- Et udsnit af hvad der skete i 2024
- Fokuspunkter i 2025
- Udviklingen i de samlede affaldsmængder i Kolding kommune og på genbrugspladserne
- Udviklingen i direkte genbrug
- Udviklingen i den årlige genanvendelsesprocent for husholdningsaffaldet i Kolding kommune
- Udviklingen i de øvrige affaldstyper, såsom mængder og antal anmeldelser af bygge- og anlægsaffald, herunder erhvervsaffald og mængder af indleveret affald til specialbehandling
- Benchmarking af resultater fra nabokommunerne på den generelle genanvendelsesprocent, affaldsmængde pr. indbygger og den procentvise andel, der sendes til forbrænding
- Redux – Affald og Genbrugs CO2-regnskab og ressourceforbrug og den fremadrettede strategi
- Evaluering og status på initiativer fra Affaldsplanen 2022-2024

Bilag

Bæredygtighedsredegørelse 2024

Punkt 27: Foreløbig drøftelse af budgetbidrag 2026-2029 for Forsyningspolitik

25/11517

Resumé

Med udgangspunkt i Budgetstrategi 2026-2029 drøftes udfordringer og muligheder i forbindelse med rammeoverholdelse herunder omstillingsmålets realisering.

Den foreløbige drøftelse skal ses i sammenhæng med punkt vedrørende ændringsforslag på dette møde. Den endelige behandling af budgetbidrag 2026-2029 sker på mødet d. 12. august 2025.

Sagen behandles i

Plan og Teknik.

Forslag

Kommunaldirektøren foreslår,

at budgetbidraget tages til efterretning.

Beslutning Plan og Teknik den 17-06-2025

Godkendt.

Sagsfremstilling

Ifølge tidsplanen for budget 2026 skal udvalgene drøfte foreløbigt budgetbidrag senest i juni 2025. Når udvalgene vedtager deres budgetbidrag, står de inde for, at de kan a) holde rammen og b) opretholde det vedtagne serviceniveau. Formålet med den foreløbige drøftelse af budgetbidraget er at redegøre for de udfordringer og muligheder der er i forhold til rammeoverholdelse.

Nedenstående tabel redegør for bevillingsrammen samt budgetbidraget for Forsyningspolitik (i hele 1.000 kr.) opgjort pr. maj. måned 2025. Linjerne i tabellen er opsat i kronologisk rækkefølge, og starter derfor i 2025-pris- og lønniveau og bliver undervejs fremskrevet til 2026-pris- og lønniveau (PL).

Tabel 1: Foreløbigt budgetbidrag for Forsyningspolitik (i hele 1.000 kr.)

	2026	2027	2028	2029
Foreløbig bevilling, årsbudget 2025, 2025-PL	-9.485	-9.485	-9.485	-9.485
Korrektioner inden pris- og lønfremskrivning (PL)				
Bevillingskorrektioner pr. 30.9.24 (Byrådet 17.12.24, sag nr. 1), reinvesteringer	2.500	0	0	0
PL-regulering, 19.03.25	-6.505	-6.538	-6.538	-6.538
PL-regulering, 19.03.25, nulstilles	6.505	6.538	6.538	6.538
Bevillingsramme pr. dato	-6.985	-9.485	-9.485	-9.485
Foreløbigt budgetbidrag	-6.985	-9.485	-9.485	-9.485
Difference	0	0	0	0

Opgørelse af budgetbidraget og konsekvenser for serviceniveauet

Budgetbidraget er under udarbejdelse. Gennemgangen giver foreløbig anledning til følgende bemærkninger: Forsyningsområdet er takstfinansieret, gennemgangen vil kunne påvirke budgetrammen og dermed affaldsgebyrerne, hvorfor der vil kunne ske justeringer frem mod den endelige godkendelse den 12. august 2025.

Ikke realiserede reduktioner

Der er ikke vedtaget omstillingsmål for Forsyningspolitik.

Punkt 28: Foreløbig drøftelse af budgetbidrag 2026-2029 for Vej- og Parkpolitik

25/8646

Resumé

Med udgangspunkt i Budgetstrategi 2026-2029 drøftes udfordringer og muligheder i forbindelse med rammeoverholdelse herunder omstillingsmålets realisering.

Den foreløbige drøftelse skal ses i sammenhæng med punkt vedrørende ændringsforslag på dette møde. Den endelige behandling af budgetbidrag 2026-2029 sker på mødet d. 12. august 2025.

Sagen behandles i

Plan og Teknik.

Forslag

Kommunaldirektøren foreslår,

at budgetbidraget tages til efterretning.

at ikke realiserede reduktioner for budgetperioden 2026-2029 realiseres som beskrevet i sagsfremstillingen.

Beslutning Plan og Teknik den 17-06-2025

Godkendt.

Sagsfremstilling

Ifølge tidsplanen for budget 2026 skal udvalgene drøfte foreløbigt budgetbidrag senest i juni 2025. Når udvalgene vedtager deres budgetbidrag, står de inde for, at de kan a) holde rammen og b) opretholde det vedtagne serviceniveau. Formålet med den foreløbige drøftelse af budgetbidraget er at redegøre for de udfordringer og muligheder der er i forhold til rammeoverholdelse.

Nedenstående tabel redegør for bevillingsrammen samt budgetbidraget for Vej- og Parkpolitik (i hele 1.000 kr.) opgjort pr. maj. måned 2025. Linjerne i tabellen er opsat i kronologisk rækkefølge, og starter derfor i 2025-pris- og lønniveau og bliver undervejs fremskrevet til 2026-pris- og lønniveau (PL).

Tabel 1: Foreløbigt budgetbidrag for Vej- og Parkpolitik (i hele 1.000 kr.)

	2026	2027	2028	2029
Foreløbig bevilling, årsbudget 2025, 2025-PL	218.076	214.951	213.890	213.890
Korrektioner inden pris- og lønfremskrivning (PL)				
Cityassistentstilling nedlægges, beløb overføres til administrationspolitik til dækning af besparelse på administrationsområdet.	-411	-411	-411	-411
Flyttes fra Ejendoms- og boligpolitik, fælles formål, bygningsafdelingen til Vej- og Parkpolitik	300	300	300	300
Note 2 - Fælles løsninger på tværs, økonomisporet	-214	-285	-285	-285
PL-fremskrivning pr. 19.03.25 (<i>herefter er alle beløb i 2026-PL</i>)	5.576	5.504	5.484	5.484

Yderligere korrektioner efter PL

Note 2 - nedlagt stilling entreprenøraftdelingen, ledelse	-724	-724	-724	-724
Mindesmærker og skulpturer	132	132	132	132
Note 4 - Nye SKI-delaftaler på drivmidler	-269	-269	-269	-269
Note 4 - Udbud af leje af maskiner	-157	-157	-157	-157
Bevillingsramme pr. dato	222.310	219.042	217.961	217.961
Foreløbigt budgetbidrag	222.310	219.042	217.961	217.961
Difference	0	0	0	0

Opgørelse af budgetbidraget og konsekvenser for serviceniveauet

Budgetbidraget er under udarbejdelse, der vil ske en gennemgang af samtlige budgetposter. Gennemgangen vil omfatte/omfatter alle budgetforudsætninger. Gennemgangen giver foreløbig ikke anledning til bemærkninger

Ikke realiserede reduktioner

Budgetvedtagelsen for 2025 indebærer en ændring fra det tidligere omstillingsmål til konkrete strukturelle budgetreduktioner. I det omfang, der under udvalgets område er ikke realiserede reduktioner, skal der redegøres herfor. I den forbindelse henledes opmærksomheden på, at der fra og med budgetåret 2028, som et led i budgetstrategi 2025-2028, blev indlagt en generel budgetreduktion på 0,25 % i blivende besparelser. Budgetstrategien for 2026-2029 tilføjer ikke yderligere rammereduktioner.

På Vej og Parkpolitik udestår således følgende ikke realiserede reduktioner for budgetperioden 2026-2029.

Ikke realiserede reduktioner 2026-2029 (i hele 1.000 kr.):

2025-PL	2026	2027	2028	2029
Beløb	0	0	548	548

Besparelsen på 0,548 mio. kr. i 2028 og 2029 foreslås fordelt med 0,274 mio. kr. på henholdsvis renholdelse og asfalt-slidlag, hvilket vil medføre et nedjusteret serviceniveau på de to områder.

Punkt 29: Budget 2026 med overslagsår 2027-2029 - ændringsforslag for Vej- og Parkpolitik

25/8646

Resumé

Der er for Vej- og Parkpolitik udarbejdet ændringsforslagene, som er listet op nedenfor:

- Afledt drift Dråbebroen
- Venusvej/Vejlevej – etablering af signalanlæg, øget fremkommelighed
- Udvidelse af Møsvråvej
- Infrastrukturpulje 2029-2032 – øget fremkommelighed, trafiksikkerhed og tryghed
- Hejls Børnehus – parkeringsplads
- Kommunal infrastruktur Skovvejen/Skovparken – lovpligtig omdannelse
- Områdefornyelse af Kolding midtby

Sagen behandles i

Plan og Teknik.

Forslag

Kommunaldirektøren foreslår,

at ændringsforslagene medtages i kataloget over ændringsforslag til budgetlægningen 2026-2029.

Beslutning Plan og Teknik den 17-06-2025

Godkendt.

Sagsfremstilling

Nedenfor er en oversigt over ændringsforslagene for Vej og Parkpolitik.

Ændringsforslagene er udarbejdet under hensyntagen til Kolding Kommunes vision og de politiske ambitioner fra Plan og Tekniks politiske program.

Beløb i 1.000 kr.

Forslagsnr.	Tekst	Drift/Anlæg	2026	2027	2028	2029
Vej-S-01	Afledt drift Dråbebroen	Drift	0	50	100	150
Vej-A-01	Venusvej/Vejlevej – etablering af signalanlæg, øget fremkommelighed	Anlæg	5.700	0	0	0
Vej-A-02	Udvidelse af Møsvråvej	Anlæg Afledt drift	11.000 0	28	28	28
Vej-A-03	Infrastrukturpulje 2029-2032 – øget fremkommelighed, trafiksikkerhed og tryghed	Anlæg	0	0	0	5.000
Vej-A-04	Hejls Børnehus – parkeringsplads	Anlæg Afledt drift	2.000	20	20	20
Vej-A-05	Kommunal infrastruktur	Anlæg Afledt drift		5.500	145	5.000 290

Forslagsnr.	Tekst	Drift/Anlæg	2026	2027	2028	2029
	Skovvejen/Skovparken – lovpligtig omdannelse					
Vej-A-06	Områdefornyelse af Kolding midtby	Anlæg	26.800	37.200	40.400	27.800
	Lånoptagelse	Finansiering	-25.460	-35.340	-38.380	-26.410
	Fra Midtbypulje	Anlæg	-1.340	-1.860	-2.020	-1.390
	Ydelse på lån	Finansiering	183	1.588	3.538	5.656
	Drift i alt		0	98	293	488
	Anlæg i alt		44.160	40.840	38.380	36.410
	Finansiering		-25.277	-33.752	-34.842	-20.754
	I alt kassefinansieret		18.883	7.186	3.831	16.144

Kort beskrivelse af ændringsforslagene:

Vej-S-01 - Afledt drift Dråbebroen

Broen er et kunstværk og er derfor dyrere i daglig drift end den gamle traditionelle bro. Driftsudgifter vil bestå af udgifter til renhold, drift af brokonstruktion, forsikring af kunstværket, el og drift af de tilhørende grønne arealer.

Vej-A-01 - Venusvej/Vejlevej – etablering af signalanlæg, øget fremkommelighed

Fremkommeligheden i krydset Venusvej/Vejlevej ønskes forbedret ved ombygning af krydset til et signalreguleret kryds. Ombygningen af krydset vil være medvirkende til at nedbringe ventetiderne i krydset. Særligt i myldretiden opleves der store problemer med at komme ud fra Venusvej til Vejlevej, idet særligt venstresvingende køretøjer kan have vanskeligt ved at komme ud på Vejlevej.

Vej-A-02 - Udvidelse af Møsvråvej

2,8 km af vejen foreslås genanlagt, udvidet og sikret korrekt afvanding, da den nuværende bredde giver stor utryghed, idet trafikanter tvinges ud i rabatten, når de mødes. Kombineret med den manglende afvanding skaber det huller i rabatten og nedbrydning af vejen, hvilket er medvirkende til de farlige situationer. I den daglige drift er det ikke muligt at opretholde en god tilstand på asfalt og grusrabatter i ret lang tid ad gangen.

Vej-A-03 - Infrastrukturpulje 2029-2032 – øget fremkommelighed, trafiksikkerhed og tryghed

For at sikre en fortsat mulighed for at skabe rammerne for den bedste og mest bæredygtige mobilitet i Kolding kommune fremsættes ændringsforslag til en infrastrukturpulje på 5 mio. kr. om året i årene 2029-2032.

Vej-A-04 - Hejls Børnehus – parkeringsplads

Projektet skal sikre bedre oversigtsforhold og overblik, etablering af belysning, organisering og opmærkning og ensartet belægning.

Vej-A-05 - Kommunal infrastruktur Skovvejen/Skovparken – lovpligtig omdannelse

Der mangler stadig midler for, i sammenhæng med boligorganisationernes investeringer på mere end 1,5 mia. kr., at sikre gennemførelse af de kommunale dele af infrastrukturen i projektet, som ellers vil fremstå ufærdige. Midlerne skal anvendes til Lærkevej (cykelstier, nyt krydsningssted m.v.), optimering af stiruten nord-syd, forbedret adgang til naturområde ved Trolldhestien og nyt grønt mødested på den nuværende centergrund.

Vej-A-06 – Områdefornyelse af Kolding midtby

Som vedtaget af Byrådet den 27. maj 2025 fremsættes ændringsforslag til finansiering af den del af områdefornyelsen, der ligger ud over de allerede afsatte midler i Midtbypuljen. Områdefornyelsen indeholder en række forskellige indsatser på forskellige lokaliteter i midtbyen. Områdefornyelsen kræver betydelige investeringer. Når betingelserne i *Lov om byfornyelse og udvikling af byer* er opfyldt, kan Kommunen lånefinansiere op til 95 % af udgifterne. De resterende 5 %,

svarende til 8,000 mio. kr. finansieres af de allerede afsatte midler til Midtbypuljen, derudover tilføres 8,999 mio. kr. til kassen fra Midtbypuljen.

Etableres der særligt driftstunge elementer, vil der blive beregnet afledt drift, mens udskiftning af nuværende belægninger og inventar ikke medfører afledte driftsudgifter.

Samlet overblik for områdefornyelse (beløb i 1.000 kr.):

Beskrivelse	2025	2026	2027	2028	2029	2030	2031	2032-2055	I alt
Investeringer områdefornyelse	3.500	26.800	37.200	40.400	27.800	24.300	0	0	160.000
Heraf Lån-optagelse 95%	-3.325	-25.460	-35.340	-38.380	-26.410	-23.085	0	0	-152.000
5% egenfinansiering fra midtbypulje	-175	-1.340	-1.860	-2.020	-1.390	-1.215	0	0	-8.000
Ydelse på lån	0	183	1.588	3.538	5.656	7.113	8.387	183.210	209.675
I alt kassefinansieret	0	183	1.588	3.538	5.656	7.113	8.387	183.210	209.675

- (minus) = indtægt/finansiering

Bilag

Vej-S-01 - Afledt drift Dråbebroen.DOCX

Vej-A-01 - Venusvej-Vejlevej – etablering af signalanlæg, øget fremkommelighed.docx

Vej-A-02 – Udvidelse af Møsvråvej.DOCX

Vej-A-03 - Infrastrukturpulje 2029-2032 – øget fremkommelighed, trafikikkerhed og tryghed.docx

Vej-A-04 – Hejls Børnehus - parkeringsplads.DOCX

Vej-A-05 - Kommunal infrastruktur Skovvejen-Skovparken – lovpligtig omdannelse.DOCX

Vej-A-06 – Områdefornyelse af Kolding midtby

Punkt 30: Budget 2026 - Takster for Vej- og Parkpolitikens områder

25/8646

Resumé

Forslag til takster for 2026 for Vej- og Parkpolitikens områder.

Taksterne for parkering og kommerciel servicevejvisning samt asfaltramper foreslås uændrede i forhold til de gældende takster for 2025.

Taksterne for brænde følger Naturstyrelsens prisniveau.

Taksten for flextrafik på 4 skoleruter foreslås at følge taksten for ungdomskort.

Sagen behandles i

Plan og Teknik.

Forslag

Kommunaldirektøren foreslår,

at takster for Vej- og Parkpolitikens områder godkendes med henblik på at indgå i budgetforslaget for 2026.

Beslutning Plan og Teknik den 17-06-2025

Godkendt.

Sagsfremstilling

By- og Fællesforvaltningen foreslår følgende takster for 2026 for Vej- og Parkpolitikens områder:

Brænde (inkl. moms)*:	Måleenhed	2025	2026
Løvtræ, rundt 200-300 cm	Pr. rummeter	425,00 kr.	425,00 kr.
Sanketræ/selvskovning:			
- Løvtræ	Pr. rummeter	300,00 kr.	300,00 kr.
- Nåletræ	Pr. rummeter	185,00 kr.	185,00 kr.

*)Taksten på brænde følger Naturstyrelsens prisniveau og er reguleret i forhold til denne.

Parkering:	2025	2026
P-pladser med betalt parkering, takst pr. time	15,00 kr.	15,00 kr.
	35,00 kr.	35,00 kr.
1 døgn's parkeringslicens	70,00 kr.	70,00 kr.
3 døgn's parkeringslicens	150,00 kr.	150,00 kr.
7 døgn's parkeringslicens	500,00 kr.	500,00 kr.
Parkeringslicens – månedskort, pris pr. måned	500,00 kr.	500,00 kr.
Parkeringslicens for beboere med adresse i Kolding bymidte i grøn zone. Licensen gælder kun på de parkeringspladser, hvor der er skiltet med grøn zone og ikke gadeparkering - Minimum 1 mdr. – maksimalt 1 år ad gangen, pris pr. måned	100,00 kr.	100,00 kr.
Parkeringslicens for beboere med adresse i Kolding bymidte og i orange zone, pris pr. år	200,00 kr.	200,00 kr.

<i>Kommerciel servicevejvisning:</i>	2025	2026
Etablering, administration og nedtagning (engangsudgift)	7.000,00 kr.	7.000,00 kr.
Vedligeholdelse (årlig udgift)	200,00 kr.	200,00 kr.

<i>Asfaltramper:</i>	2025	2026
Pris pr. løbende meter	500,00 kr.	500,00 kr.

<i>FlexSkole, tidligere skoleruter 520, 521, 527 og 539</i>	2025	2026
Pris pr. skoledag	13,94 kr.*	14,45 kr.**

*Den anførte pris er prisen, der blev godkendt ved budgetvedtagelsen af budget 2025-2028

** Den anførte pris er prisen pr. 31. maj 2025. Prisen følger prisen på et Ungdomskort pr. gyldighedsdag, og vil derfor kunne blive reguleret, såfremt satsen på Ungdomskort reguleres.

Punkt 31: Plan og Tekniks politiske program 2022-2025 - realiserede indsatser

21/29233

Resumé

By- og Fællesforvaltningen giver et overblik over realiserede indsatser for Plan og Teknik i udvalgsperioden 2022-2025 med udgangspunkt i udvalgets politiske program.

Sagen behandles i

Plan og Teknik.

Forslag

Kommunaldirektøren foreslår,

at orienteringen tages til efterretning.

Beslutning Plan og Teknik den 17-06-2025

Godkendt.

Fraværende:

Birgitte Munk Grunnet

Sagsfremstilling

By- og Fællesforvaltningen giver en gennemgang af udvalgte indsatser, som er realiseret i udvalgsperioden 2022-2025.

Der tages udgangspunkt i udvalgets seks fokusområder, der tilsammen sætter retningen for en bæredygtig udvikling af kommunens rammer for byudvikling.

Fokusområder

- Bæredygtig udvikling
- Kolding by
- Mobilitet
- Bæredygtige ressourcekredsløb
- Bæredygtige rammer for erhvervslivet
- Bæredygtig drift

Under hvert fokusområde er der en række mål af forskellig karakter. Målene spænder fra specifikke målbare mål til procesmål.

Forvaltningen gennemgår præsentation af indsatser på mødet.

Fraværende Birgitte Munk Grunnet

Punkt 32: Deltagelse i ekstraordinære aktiviteter

Resumé

Deltagelse i ekstraordinære aktiviteter.

Sagen behandles i

Plan og Teknik.

Forslag

Kommunaldirektøren foreslår,

at Plan og Teknik drøfter, om der er behov for, at et eller flere medlemmer af udvalget varetager andre kommunale hverv.

Beslutning Plan og Teknik den 17-06-2025

Der forelå intet til drøftelse.

Fraværende:

Birgitte Munk Grunnet

Sagsfremstilling

Det fremgår af Kolding Kommunes Regulativ om Vederlag og godtgørelse til Byrådets medlemmer, punkt 2, at der kan tillægges erstatning for tabt arbejdsfortjeneste for varetagelse af andre kommunale hverv, når deltagelsen sker efter anmodning fra Byrådet eller et af Byrådets udvalg, på grund af en protokolleret beslutning.

Aktivitet:

Ingen.

Fraværende Birgitte Munk Grunnet

Punkt 33: Orienteringspunkter

Resumé

På mødet orienteres om nyt fra By- og Fællesforvaltningen inden for udvalgets område.

Sagen behandles i

Plan og Teknik.

Forslag

Kommunaldirektøren foreslår,

at orienteringen tages til efterretning.

Beslutning Plan og Teknik den 17-06-2025

Godkendt.

Derudover blev der orienteret mundtligt om:

- Deklaration vedrørende p-plads ved Dreyershus
- Udstykning af storparcel Hejlsmindebakken 19
- Miljøvurdering af ny lokalplan i Sjølund

Fraværende:

Birgitte Munk Grunnet

Sagsfremstilling

Der kan ikke træffes beslutning under punktet, fordi det kun er et orienteringspunkt.

Bilag

Mundtlig orientering - Forslag til Lokalplan 0511-14 Ved Bornholmsvej – et boligområde og Tillæg 2 til Kommuneplan 2025-2036

Status på anlægsprojekt i Klostergade og Lille Brostræde

Knudepunkt i Almind - Mere end blot et stoppested

Stepping - vejadgang til grusgrav Anderup Skovvej 18

Fraværende Birgitte Munk Grunnet

Punkt 34: Orientering fra formanden

Resumé

Orientering fra formanden.

Sagen behandles i

Plan og Teknik.

Beslutning Plan og Teknik den 17-06-2025

- Krydsombygning ved Tankedalsvej

Fraværende:

Birgitte Munk Grunnet

Fraværende Birgitte Munk Grunnet

Punkt 35: Kommunikation fra udvalget i perioden 1. juni til 18. november 2025

Resumé

Byrådet har på møde den 28. maj 2024 besluttet, at de stående udvalg i perioden fra 1. juni 2025 og frem til kommunalvalget på udvalgmøderne skal beslutte, hvad der skal kommunikeres.

Sagen behandles i

Plan og Teknik.

Forslag

Kommunaldirektøren foreslår,

at udvalget drøfter, hvilke sager, der skal kommunikeres med bistand fra forvaltningen, og hvad formanden skal udtale sig om på udvalgets vegne.

Beslutning Plan og Teknik den 17-06-2025

Det blev besluttet at kommunikere vedrørende:

- Sag nr. 8 – Ansøgning om tillæg til anlægsbevilling vedr. p.nr. 5313 Udmøntning af en grønnere bymidte
- Sag nr. 13 – Cykelhandlingsplan
- Sag nr. 15 – Krydsombygning Fynsvej/Jens Holms Vej

Fraværende:

Birgitte Munk Grunnet

Sagsfremstilling

Byrådet har den 28. maj 2024 behandlet sagen ”Rammer for politisk betjening”, hvoraf bl.a. fremgår følgende:

”Særlige regler gældende i de år, hvor der afholdes kommunalvalg

Kommunikation

Fra den 1. juni i året for kommunalvalget og frem til valget skal der på hvert udvalgmøde være en drøftelse af og aftale vedr. forvaltningens hjælp til kommunikation fra mødet (standard-dagsordenspunkt). Hjælpen kan være i form af en pressemeddelelse – og det aftales, hvad formanden skal udtale sig om på vegne af udvalget.”

Fraværende Birgitte Munk Grunnet

Punkt 36: Underskriftsside

Resumé

Udvalget skal godkende referatet.

Dette gøres ved, at hvert medlem, der har deltaget i mødet, underskriver ved at trykke på ”Godkendt” i sagen Underskriftsside.

Sagen behandles i

Plan og Teknik.