

REFERAT Plan og Teknik d. 28-01-2025

Mødedato Tirsdag d. 28. januar 2025 kl. 07:30

Mødested Mødelokale 1.2 Vest

Mødedeltagere Jakob Ville, Gitte Grønbæk, Birgitte Munk Grunnet, Filip Bekic
Bladt, Hamlaoui Bahloul, Jan Schjerning, Jørn Chemnitz, Mølle Lykke
Nielsen, Tobias Jørgensen

Indholdsfortegnelse

Vejadgang i forbindelse med råstofindvinding.....	3
Offentlig parkering på Agtrupvej 22, 6000 Kolding.....	4
Ophævelse af Kommuneplanramme 0221-E4 Industri NV III og IV.....	6
Forespørgsel om dagligvareforretning ved Agtrupvej, Kolding.....	9
Fremlæggelse af forslag til Lokalplan 1216-31 Ved Bønstrupvej - del af Bønstrup erhvervspark.....	11
Strandvejen Grønninghoved 37, 6093 Sjølund.....	15
Lukket: Kondemnering af bolig.....	21
Orientering om status på vedvarende energi anlæg.....	22
Status på udrulning af 10 fraktioner.....	23
Affaldshåndtering Kolding bymidte.....	28
Ændret anvendelse af sociale medier på affaldsområdet.....	32
Orientering om forventede udgifter til den kollektive trafik i 2025 og overslagsår.....	33
Status og prioritering af grundkapital.....	34
Ansøgning om tillæg til anlægsbevilling vedr. p.nr. 5207 Infrastruktur/mobilitet - prioritering af Inf	37
Ansøgning om anlægsbevilling vedr. p.nr. 5311 Tilskud til renovering af Christinero.....	43
Ekstensivering af udvalgte kommunale arealer.....	45
Deltagelse i ekstraordinære aktiviteter.....	49
Orienteringspunkter.....	50
Orientering fra formanden.....	51
Underskriftsside.....	52

Punkt 1: Vejadgang i forbindelse med råstofindvinding

25/771

Resumé

Medlem af Plan og Teknik og Natur, Miljø og Klima Molle Lykke Nielsen (O) har anmodet om at få et punkt optaget på Plan og Teknik og Natur, Miljø og Klimas dagsordener.

Molle Lykke Nielsen ønsker indholdet i vedhæftede bilag behandlet af begge udvalg.

Sagen behandles i

Plan og Teknik.

Forslag

Kommunaldirektøren foreslår,

at det af Molle Lykke Nielsen (O) fremsatte forslag drøftes.

Beslutning Plan og Teknik den 28-01-2025

Drøftet.

Sagsfremstilling

Baggrund:

Medlem af Plan og Teknik og Natur, Miljø og Klima Molle Lykke Nielsen (O) har anmodet om, at følgende punkt optages på Plan og Teknik og Natur, Miljø og Klimas dagsordener:

"Vedhæftede skrivelse ønsker jeg sagsbehandlet på førstkommende møde i udvalgene Natur, Miljø og Klima og Plan og Teknik."

Forvaltningens bemærkninger:

Forvaltningen giver en mundtlig orientering om sagen på dette møde i Plan og Teknik.

Derudover er der programsat en beslutningssag, som forelægges på møderne i Natur, Miljø og Klima i februar 2025 og Plan og Teknik i marts 2025.

Bilag

Brev fra Ejnar Schmidt og Jacob Kjær til Miljøstyrelsen vedrørende Miljøstyrelsens sagsnummer 2022-69892

Punkt 2: Offentlig parkering på Agtrupvej 22, 6000 Kolding

24/28564

Resumé

Medlem af Plan og Teknik Molle Lykke Nielsen (O) har anmodet om at få et punkt optaget på Plan og Teknicks dagsorden.

Punktet handler om offentlig parkering på Agtrupvej 22, 6000 Kolding.

Sagen behandles i

Plan og Teknik.

Forslag

Kommunaldirektøren foreslår,

at det af Molle Lykke Nielsen (O) fremsatte forslag drøftes.

at den tinglyste deklaration med mulighed for at give offentligheden adgang til at benytte parkeringspladserne aflyses.

Beslutning Plan og Teknik den 28-01-2025

1. "at" blev drøftet.

Et flertal i Plan og Teknik (udvalget med undtagelse af Molle Lykke Nielsen (O)) godkendte 2. "at".

Et mindretal (Molle Lykke Nielsen (O)) stemte imod 2. "at".

Molle Lykke Nielsen (O) begærede herefter sagen i Byrådet.

Sagsfremstilling

Baggrund:

Medlem af Plan og Teknik Molle Lykke Nielsen har anmodet om, at følgende punkt optages på Plan og Teknicks dagsorden:

"Hvorfor er der ikke længere offentlige parkeringspladser på Agtrupvej 22, Kolding, selvom der er tinglyst en deklaration om dem på arealet?"

Forvaltningens bemærkninger:

Ejendommen Agtrupvej 22, 6000 Kolding, blev i 1998 solgt af autoforhandler Per Andersen til Kolding Ældreboligselskab. I 2012 overtog Domea ejendommen. Ejendommen er således privat ejet, og Kolding Kommune råder ikke over ejendommens arealer.

Kolding Kommune overdrog i 1999 et offentligt vejareal til Kolding Ældreboligselskab, og ejeren af ejendommen blev i den forbindelse bl.a. forpligtet til at etablere 40 parkeringspladser på grunden. Samtidig fik Kolding Kommune ret til at give offentligheden adgang til at benytte disse parkeringspladser. Denne ret er tinglyst i en deklaration på ejendommen. Der er ikke i deklarationen noget krav om, at de 40 parkeringspladser skal være offentlige. Det er alene bestemt, at kommunen *kan* gøre p-pladserne offentligt tilgængelige.

Kolding Kommune har aldrig benyttet sig af retten til at give offentligheden adgang til parkeringsarealet, og parkeringspladserne er ikke registret som offentlig parkeringsplads.

Domea har som ejer af ejendommen henvendt sig til Kolding Kommune, idet plejehjemmet Dreyershus, hvortil parkeringspladserne er anlagt i overensstemmelse med parkeringskravet, har et stigende behov for at kunne benytte parkeringspladserne til besøgende særligt i dagtimerne.

Hidtil har 20 pladser været reserveret til Dreyershus, og nu er der lavet tidsbegrænsning i dagtimerne på hverdage og lørdage på de resterende 20 pladser. I aften og nattetimerne samt søndage kan de resterende 20 pladser frit benyttes.

Kolding Kommune har ikke udnyttet sin mulighed for at gøre p-pladserne offentligt tilgængelige, og den indførte tidsbegrænsning kræver derfor ikke Kommunens godkendelse.

Kolding Kommune har ikke siden 1999, hvor deklarationen blev tinglyst, haft behov for at udnytte muligheden for at kræve p-pladserne offentligt tilgængelige, idet der ikke er behov for yderligere offentlig parkering i området.

Optages parkeringspladserne som offentlige, vil Kolding Kommune også skulle afsætte midler til afledt drift af arealerne.

Forvaltningen anbefaler på baggrund af ovenstående, at deklarationen aflyses – særligt set i lyset af, at der er tale om en privat ejendom.

Punkt 3: Ophævelse af Kommuneplanramme 0221-E4 Industri NV III og IV

25/510

Resumé

Kommuneplanrammen ønskes ophævet på baggrund af en anmodning fra en lejer til lokaler på Esbjergvej 101, 6000 Kolding. Ophævelsen vil give mulighed for, at der kan gives landzonetilladelse og byggetilladelse til at etablere en mindre butik i bestående bygninger.

Sagen handler om en balance mellem at tilgodese ansøgerens ønske om at etablere en mindre butik på adressen, som i dag ikke er muligt, og de mere generelle overvejelser om placering af detailhandel, herunder placering af butikker i områder, der efter samlet planlægning tilgodeser samspillet mellem butikker, servicefunktioner, bymiljø og oplevelser, og hvor infrastruktur for alle trafikarter i højere grad kan sikres.

Sagen behandles i

Plan og Teknik.

Forslag

Kommunaldirektøren foreslår,

at der igangsættes arbejde med, at Kommuneplanramme 0221-E4 Industri NV III og IV udtages af Kommuneplan 2025-2036 ved planens endelige vedtagelse.

Beslutning Plan og Teknik den 28-01-2025

Godkendt.

Sagsfremstilling

Baggrund

En mulig lejer har anmodet om at etablere en mindre butik på Esbjergvej 101, 6000 Kolding.

Ejendommen er en tidligere landbrugsejendom, som sidenhen er ombygget til kontorejendom, blandt andet med overdækning af den tidligere gårdsplads.

Ejendommen ligger i Kommuneplanramme 0221-E4 Industri NV III og IV udlagt til kontor- og serviceerhverv og fremtidig zonestatus som byzone. Kommuneplanrammen har et areal på ca. 2,1 ha og er beliggende øst for motorvejen og syd for erhvervsområdet ved Platinvej.

Kommuneplanrammen består primært af den konkrete ejendom, med adresse Esbjergvej 101, som har et areal på ca. 1,8 ha. Den øvrige del af rammeområdet er vejareal.

Arealet er ikke lokalplanlagt og ligger i landzone, lige på grænsen til eksisterende byzone.

Etablering af en mindre butik på ejendommen kræver byggetilladelse og landzonetilladelse. Der kan ikke gives tilladelse til butik i strid med kommuneplanrammen, som udlægger området til kontor- og serviceerhverv.



Kommuneplanramme 0221-E4 Industri NV III og IV markeret med gul, luftfoto 2024.

Om den ønskede butik

Der ønskes etableret en mindre butik, med gaver og forkælelse, blandt andet tøj, design, plejeprodukter og madvarer. Salg foregår især via sociale medier og efterfølgende afhentning, med åbent onsdag-lørdag. Dertil ønskes events som modeshows, foredrag og lignende ca. 6 gange årligt.

Butikken ønskes indrettet i stueetagen i den østlige længe af bygningen.

Generelt om fysisk planlægning for butikker (planloven)

Som klart udgangspunkt skal butikker placeres i byzone eller landsbyer efter samlet planlægning. Planloven indeholder omfattende detailhandelsbestemmelser med sigte på, at butikker placeres i områder, der efter samlet planlægning tilgodeser samspillet mellem butikker, servicefunktioner, bymiljø og oplevelser, og hvor infrastruktur for alle trafikarter kan sikres.

I kommuneplanen fremgår blandt andet: *Med Kolding som hovedby er tyngden i detailhandelen lagt i Kolding bymidte og aflastningscenteret ved Kolding Storcenter. Disse to centre udgør det naturlige hovedcenter for detailhandlen i kommunen. Herudover har bymidterne i centerbyerne Christiansfeld, Lunderskov og Vamdrup sammen med en række bydelscentre og lokalcentre en vigtig rolle i forhold til at sikre et varieret butiksudbud til den lokale forsyning. I de mindre lokalbyer og landsbyer er der mulighed for at etablere enkeltstående butikker.*

Landzonen skal som udgangspunkt friholdes for spredt og uplanlagt byudvikling. Af hensyn til udnyttelse af bestående værdier, indeholder landzonereglerne dog en undtagelse, der giver mulighed for at etablere mindre butikker i overflødigjorte bygninger uden landzonetilladelse.

Konkret kan der etableres mindre butikker under 250 m², i egnede, tiloversblevne landbrugsbygninger, der er mere end 5 år gamle. Butikken skal etableres i bestående bygninger uden væsentlige til- og ombygning (planloven § 37).

Der er visse betingelser og vilkår for brug af undtagelsen, blandt andet gælder den ikke inden for støjkonsekvensområder, der er udpeget i kommuneplanen. Det er blandt andet omkring tekniske anlæg, som vindmøller og motorvej. Formålet er, at den umiddelbare ret til fx at indrette en bolig eller butik i en tiloversbleven landbrugsbygning, ikke begrænser eller indskrænker de støjende anlægs anvendelsesmuligheder, som typisk har en samfundsmæssig interesse.

Etablering af butik på den konkrete ejendom

Etablering af butik på ejendommen kan ikke ske uden ændringer i kommuneplanen: enten skal rammebestemmelserne ændres for at rumme mulighed for butiksformål, ellers skal rammeområdet ophæves.

Det er samtidig et dilemma, om man skal fremme realisering af den ønskede butik på kanten af Kolding by, mens der i den seneste tid har været en del tomgang i eksisterende butikslokaler i de udlagte detailhandelsområder (herunder bl.a. Kolding Bymidte og aflastningsområde omkring Kolding Storcenter).

I forhold til planlovens intentioner bag detailhandelsbestemmelser vurderer forvaltningen det vanskeligt at udlægge et nyt rammeområde med mulighed for butiksformål. Årsagen er primært, at planlægning for detailhandel skal begrundes i et behov for nye butiksarealer. Da der i den seneste tid har været en del tomgang i eksisterende butikslokaler i de udlagte detailhandelsområder, skønnes det svært at dokumentere behov for udlæg af yderligere butiksarealer uden at reducere de

nugældende udlæg. For at understøtte samspil mellem butikker og servicefunktioner og begrænse transportafstande i forbindelse med indkøb vil det desuden være hensigtsmæssigt at overveje en anden beliggenhed for den ønskede butik.

Forvaltningen vurderer det derimod muligt at ophæve rammeområde 0221-E4 og efterfølgende meddele de fornødne tilladelser til etablering af den ønskede butik i landzone uden for kommuneplanens rammeområder. Ansøgeren vil dermed få lignende muligheder til andre ejendomme beliggende i det åbne land uden for kommuneplanens rammer.

Umiddelbart er ejendommens bygninger sammenlignelige med, hvad der vil kunne udnyttes til butik uden landzonetilladelse: bygningerne er mere end 5 år gamle og kræver ikke væsentlige til- og ombygninger for at der kan etableres butik. Dog er den konkrete ejendom beliggende inden for støjkonsekvensområde (motorvej) udpeget i kommuneplanen, hvorfor en landzonetilladelse er nødvendig. Umiddelbart vurderet, vil indretning af en mindre butik ikke begrænse motorvejens anvendelsesmuligheder og derfor ikke være i konflikt med kommuneplanens udpegning som støjkonsekvensområde, så landzonetilladelse forventes at kunne meddeles.

Det skal samtidig bemærkes, at administrationspraksis i landzone umiddelbart ved byzonegrænsen er særlig restriktiv for at undgå udvaskning af grænsen mellem by og det åbne land. Der kan derfor meddeles tilladelse til ny anvendelse af eksisterende bygninger, mens eventuel udbygning af bygningsmassen vil oftest forudsætte egentlig planlægning og udvidelse af byzonen.

Forslag om ophævelse af ramme 0221-E4 Industri NV III og IV

Det foreslås, at der igangsættes arbejde med, at Kommuneplanramme 0221-E4 Industri NV III og IV udtages af Kommuneplan 2025-2026 ved planens endelige vedtagelse.

Arealet vil herefter fortsat være landzone, men uden for kommuneplanens rammer. Det betyder, at ved fremtidige landzoneansøgninger, skal planlovens almindelige landzonebestemmelser mv. iagttages, mens en evt. ansøgning ikke skal holdes op i mod kommuneplanrammens generelle og specifikke anvendelse.

Forvaltningen har ikke aktuelle planer eller modtaget henvendelser om lokalplanlægning for arealet. En eventuel lokalplanlægning for området, vil med nuværende bestemmelser overføre arealerne til byzone.

Hvis ikke kommuneplanrammen ophæves, kan den nuværende, lovlige anvendelse af ejendommen fortsætte (kontor) og det vil være en konkret vurdering fra sag til sag om der kan gives landzonetilladelse til andre typer erhverv, både om det er i overensstemmelse med kommuneplanrammen og de øvrige hensyn der skal varetages med landzonebestemmelserne.

Proces

Hvis udvalget beslutter at igangsætte ophævelsen af kommuneplanrammen, vil forvaltningen gennemføre relevant høring af ejendommens ejer og sagsbehandle en landzoneansøgning om etablering af en mindre butik i en del af ejendommens bygninger.

Ophævelse af Kommuneplanramme 0221-E4 Industri III og IV vil blive forelagt Byrådet til godkendelse i forbindelse med den endelige vedtagelse af Kommuneplan 2025-2036 i juni 2025.

Punkt 4: Forespørgsel om dagligvareforretning ved Agtrupvej, Kolding

25/1198

Resumé

By- og Fællesforvaltningen har modtaget forespørgsel om placering af dagligvareforretning ved Agtrupvej. Plan og Teknik anmodes om at tage stilling til, om planarbejdet skal igangsættes.

Sagen behandles i

Plan og Teknik.

Forslag

Kommunaldirektøren foreslår,

at Plan og Teknik drøfter, om der skal arbejdes for placering af dagligvareforretning ved Agtrupvej 197, Kolding.

Beslutning Plan og Teknik den 28-01-2025

Et flertal i Plan og Teknik (udvalget med undtagelse af Gitte Grønbæk) besluttede, at der skal udarbejdes en detailhandelsanalyse, som klarlægger behovet for dagligvareforretninger i Kolding by. Stillingtagen til placering af dagligvareforretning ved Agtrupvej 197, Kolding, afventer denne analyse.

Et mindretal (Gitte Grønbæk) ønsker, at området skal udvikles til boliger.

Sagsfremstilling

Der er fremsendt anmodning om planlægning for dagligvareforretning ved Agtrupvej 197, Kolding. Det er det tidligere Gamst blomster.

Denne sag skal ses som principiel stillingtagen til, om By- og Fællesforvaltningen skal afdække muligheden for placering af dagligvareforretning ved Agtrupvej. Forvaltningen har ikke gennemgået materialet i detaljen.



Placering af dagligvareforretning ved Agtrupvej

Det er Rema1000, som forespørger om muligheden, og begrundes i en flytning af eksisterende Rema1000, som er beliggende Kløvervej 39, Kolding.

Rema1000 ved Kløvervej er beliggende i sammenhæng med Alfabo's afdeling 110, som skal nedrives. I den forbindelse har Rema1000 ikke ønsket at fastholde placeringen ved Kløvervej/Tvedvej. Rema1000 vurderer, at en dagligvareforretning er bedre beliggende ved Agtrupvej i forhold til kundestrømme og trafikafvikling.

Der er tidligere meddelt afslag til dagligvareforretning ved Agtrupvej med henvisning til, at der skulle prioriteres en dagligvareforretning i Dalby. Det er ikke lykkedes at realiseres dette, og i forbindelse med planlægning af nyt boligområde ved Idyl blev muligheden for dagligvareforretning udtaget ved Idyl. Det forventes, at en dagligvareforretning i det område i fremtiden vil blive placeret i forbindelse med den nye omfartsvej syd om Vonsild og Dalby.

Ved planlægning for dagligvareforretning ved Agtrupvej 197, Kolding, skal det i planprocessen vurderes nærmere på parkering, hensyn til naboer og støj.



Principindretning

Punkt 5: Fremlæggelse af forslag til Lokalplan 1216-31 Ved Bønstrupvej - del af Bønstrup erhvervspark

24/23820

Resumé

Lokalplanen udarbejdes på baggrund af et ønske fra Dansk Auto Logik A/S om at anvende arealet, beliggende Bønstrupvej 3 i Vamdrup, til et fremtidigt udleveringssted for biler.

Området ønskes indrettet med stort område til parkering af biler, samt bygninger til administration og lettere kosmetisk klargøring mm.

Lokalplanen er i overensstemmelse med eksisterende kommuneplanrammer.

Lokalplanen fastlægger muligheden for adgangsvej til planområdet fra Pantonevej, samt udlægger areal for fremtidig omlægning af Bønstrupvej via Koldingvej, der kan muliggøre vejadgang fra Bønstrupvej.

Sagen behandles i

Plan og Teknik.

Forslag

Kommunaldirektøren foreslår,

at forslag til Lokalplan 1216-31 Ved Bønstrupvej – et erhvervsområde sendes i offentlig høring i 4 uger,

at afgørelsen om ikke at udarbejde en miljøvurdering af planforslaget offentliggøres samtidig.

Beslutning Plan og Teknik den 28-01-2025

Godkendt.

Sagsfremstilling

Baggrund og formål

Planområdet har et areal på ca. 5,3 ha og er beliggende på hjørnet af Koldingvej og Bønstrupvej i den nordøstlige del af Vamdrup.

Dansk Auto Logik A/S har købt ejendommene i planområdet, og har henvendt sig til Kolding Kommune med ønsket om at udvikle et projektområde til et udleveringssted af biler med tilhørende administration og lettere kosmetisk klargøringsværksted med bl.a. bilvask, dækskifte og montering af nummerplader, bilparkeringsområde til bilopbevaring inden bilerne leveres til slutbrugeren, samt eventuelt biludstilling. Biludstilling er ikke nærmere defineret.

Historik

Plan og Teknik vedtog den 9. april 2024, at der kan udarbejdes Lokalplan 1216-31 Ved Bønstrupvej – del af Bønstrup erhvervspark i Vamdrup.

Det foreliggende forslag til lokalplan er udarbejdet ud fra de ved opstarten godkendte principper.



Luftfoto med planområdets omgivelser



Luftfoto med nærområdet – Planområdets afgrænsning vist med hvide prikker.

Lokalplanens indhold

Hele lokalplanområdet ligger i landzone og ændres ved lokalplanens endelige vedtagelse til byzone.

Lokalplan 1216-31 udlægger området til erhvervsformål og fastsætter principper for byggeriets omfang, placering, udformning, ydre fremtræden, parkeringsarealer og regnvands-/spildevandshåndtering. Derudover giver lokalplanen mulighed for vejadgang fra Pantonevej via matr.nr. 5am, Bønstrup By, Vamdrup, til lokalplanområdet, og lokalplanen udlægger et areal der muliggør en vejoplægning af Bønstrupvej, så vejadgang til lokalplanområdet fra Bønstrupvej via Koldingvej kan blive mulig.

Det ønskede planforslag omfatter muligheden for et udleveringssted for biler med et tilhørende parkeringsområde for af ca. 2.000 biler, et parkeringsområde til en administrationsbygning med tilhørende kunde- og medarbejderparkering samt kosmetisk klargøringsværksted og eventuel biludstilling.

Planområdet ønskes disponeret med bebyggelse og parkeringsarealer placeret i planområdets sydvestlige del langs med Koldingvej. I områdets nordlige del ønskes det primære parkeringsområde.



Lokalplankort

Der kan forventes bygninger med en udformning svarende til det byggeri, som allerede er opført på Dansk Auto Logik A/S's andre arealer syd for Koldingvej, og vest for lokalplanområdet.

Udover de bygninger, der kan opføres inden for byggefeltet, så muliggør lokalplanen også mindre bygninger og afskærmning inden for hele lokalplanområdet. Dvs. mindre bygninger som afskærmning af affald og overdækninger med mulighed for solcelletage til opbevarede biler.

Parkeringsområdet ønskes belagt med asfalt og/eller fliser, eventuelt som græsarmeringsfliser, samt indhegnet med trådhegn. Derudover kan der forventes belysning i form af ca. 7 meter høje lysmaster på parkeringsområderne, svarende til de eksisterende på parkeringsområderne i virksomhedens øvrige arealer syd og vest for lokalplanområdet.

Området forventes indrettet omtrent som de parkeringsområder, som Dansk Auto Logik A/S råder over i dag, på naboområderne syd for Koldingvej og vest for Pantonevej.

By- og Fællesforvaltningen har haft fokus på nabohensyn, landskabelig indvirkning og trafik- og adgangsforhold i planprocessen.

Trafik og vejadgang

Vejadgang til lokalplanområdet vil ske enten fra Bønstrupvej eller fra Pantonevej via matr.nr. 5b, Bønstrup By, Vamdrup. Der er i lokalplanen reserveret arealer til fremtidig vejoplægning af Bønstrupvej og T-krydsombygning af Koldingvej og Bønstrupvej for at sikre vejadgang til planområdet, samt underføring af den dobbeltrettede cykelsti, som eksisterer langs med Koldingvej.

Omlægning af Bønstrupvej vil sikre vejadgang både til lokalplanområdet og til kommuneplanens yderligere udlagte erhvervsområder i Kommuneplanramme 1216.E3 og 1216.E4.

Der skabes mulighed for vejadgang fra Pantonevej, hen over matr.nr. 5am, Bønstrup By, Vamdrup, til lokalplanområdet på matr.nr. 2am, Bønstrup By, Vamdrup. Dermed vil lokalplanen sikre en ny privat vejadgang til lokalplanområdet via Pantonevej, indtil omlægning af Bønstrupvej realiseres.

Skiltning

Der ønskes skiltning i form af henvisningsskilte og lignende, som i sin udformning svarer til den skiltning, som Dansk Auto logik A/S bruger ved Koldingvej 10, Vamdrup. Derudover ønskes mulighed for flagstænger med virksomhedens logo.

Miljøscreening

Der er foretaget en miljøscreening, der viser, at der ikke skal udarbejdes en egentlig miljøvurdering.

Økonomiske konsekvenser

Konsekvenser ved omlægning af Bønstrupvej, for derved at muliggøre vejadgang fra lokalplanområdet til Bønstrupvej, er skrevet i dagsorden til opstart af lokalplanen den 9. april 2024.

Der er på nuværende tidspunkt ikke budgetteret med ovennævnte omlægning af Bønstrupvej, og T-krydsombygning Koldingvej/Bønstrupvej.

Plankategori

Lokalplanen er kategoriseret som en B-lokalplan jævnfør A, B, C kategoriseringen, hvilket betyder, at det er Plan og Teknik, der har kompetence til at træffe beslutning om, at planforslaget sendes i offentlig høring.

Tidsplan

Lokalplanforslaget skal i offentlig høring.

Forvaltningen anbefaler, at planforslaget sendes i offentlig høring i 4 uger i perioden 6.februar – 6.marts 2025. denne høringsperiode anses for tilstrækkelig fordi planforslaget vurderes ikke at være særlig omfangsrigt.

Endelig vedtagelse af lokalplanen sker administrativt umiddelbart efter høringsperiodens afslutning, medmindre der i høringsperioden indkommer indsigelser. Hvis der indkommer indsigelser, forventes Plan og Teknik at kunne få forelagt lokalplan til endelig vedtagelse den 6.maj 2025.

Bilag

Miljøscreening _ Bilag til dagsorden

Lokalplan 1216-31 _ Bilag til dagsorden

Punkt 6: Strandvejen Grønninghoved 37, 6093 Sjølund

25/644

Resumé

Ejerne af sommerhusgrunden, Strandvejen Grønninghoved 37, 6093 Sjølund, har søgt om dispensation fra lokalplanens krav om maksimal sammenskræningshøjde og maksimal højde mod skel.

Sagen behandles i

Plan og Teknik.

Forslag

Kommunaldirektøren foreslår,

at udvalget drøfter ansøgningen om dispensation og tager stilling til, om ansøgningen skal imødekommes.

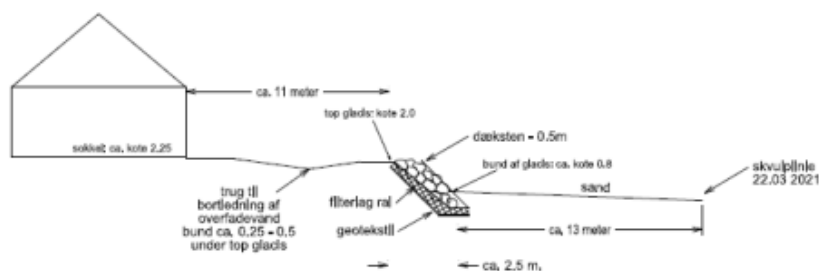
Beslutning Plan og Teknik den 28-01-2025

Drøftet. Et enig udvalgt besluttede, at der skal meddeles afslag til det ansøgte.

Sagsfremstilling

Kolding Kommune gav den 19. januar 2022 ejerne af sommerhusgrunden, Strandvejen Grønninghoved 37, Sjølund, tilladelse til at etablere kystbeskyttelse i form af skråningsbeskyttelse på ejendommen.

Kystbeskyttelsen er i tilladelsen illustreret således:



Den for området gældende lokalplan nr. 1333-61, vedtaget den 18. maj 2015, fastsætter følgende krav til omfanget af et sommerhus:

§ 7.1.1

Bebyggelse må have en højde af maks. 5 meter.

§ 7.1.2

Langs mindst én facade skal sammenskræning mellem ydervæg og tag højst være 3 meter over oprindeligt terræn.

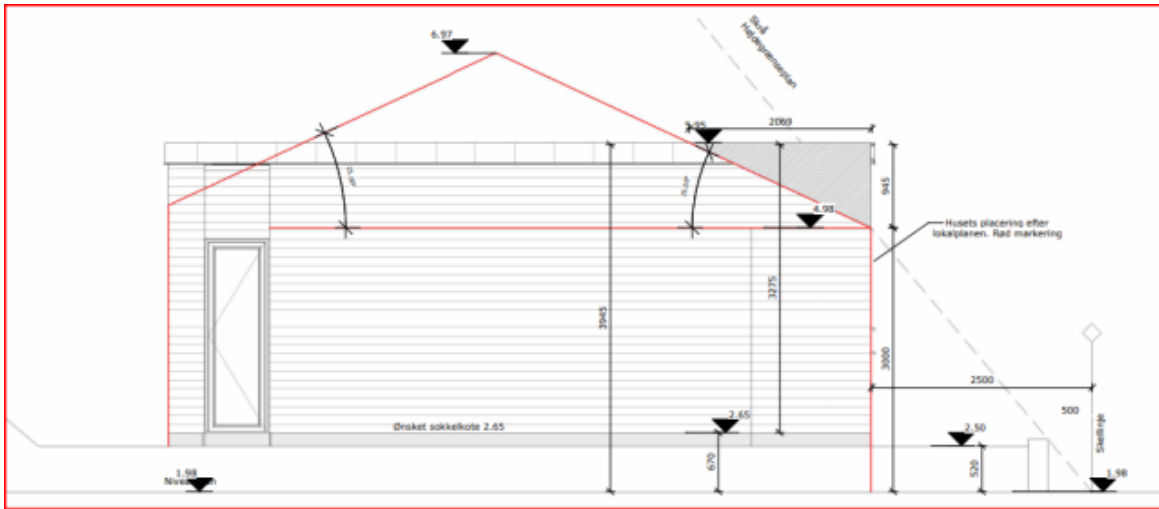
§ 7.1.3

Bebyggelse må højst opføres i én etage.

Samme bestemmelse er fastsat i bygningsreglementet, BR 18, § 178:

Ved sommerhuse kan kommunalbestyrelsen ikke nægte at godkende en bygning etageantal, højde og afstandforhold, når følgende betingelser er opfyldt:

- 1) Maksimalt en etage.
- 2) Maksimal højde for tag er 5,0 m.
- 3) Maksimal højde for ydervæg langs mindst en langside er 3,0 m.
- 4) Mindste afstand til skel mod nabo og sti er 5,0 m.
- 5) Mindste afstand mod vej på 2,5 m.



Tegningen viser en overskridelse af sammenskæringshøjden og en overskridelse af det skrå højdegrænseplan på 0,95 meter.

Til støtte for det ansøgte har ejerne henvist til, ”at det ønskede byggeri opføres langt fra naboer, og at den unikke placering mellem en registreret mose og strandbeskyttet kystareal gør, at der er godt med lys og luft til naboer.

Mosen, som byggeriet placeres nærmest, tilhører samme ejer som sommerhusgrunden, og der er over 100 meter på tværs af mosen til de bagvedliggende sommerhuse.

Byggefeltet på ejendommen er meget smalt, og derfor kan huset ikke rykkes nærmere kysten.

Det ønskede hus overholder skelafstand og strandbeskyttelseslinje, men hvis det skrå højdegrænseplan skal overholdes, skal huset gøres smallere. Et smallere hus vil også betyde et længere hus, og det vil derfor fremstå markant større for de bagvedliggende.

Byggefeltets udformning, sammen med grundens unikke placering, gør, at en dispensation i sagen ikke pr. automatik vil danne præcedens for hele lokalplanområdet.

Hensynet til de bagvedliggende huse (100 m væk), de nærmeste naboer og udsynet fra de grønne arealer i mosen tilsiger en individuel helhedsvurdering.

...

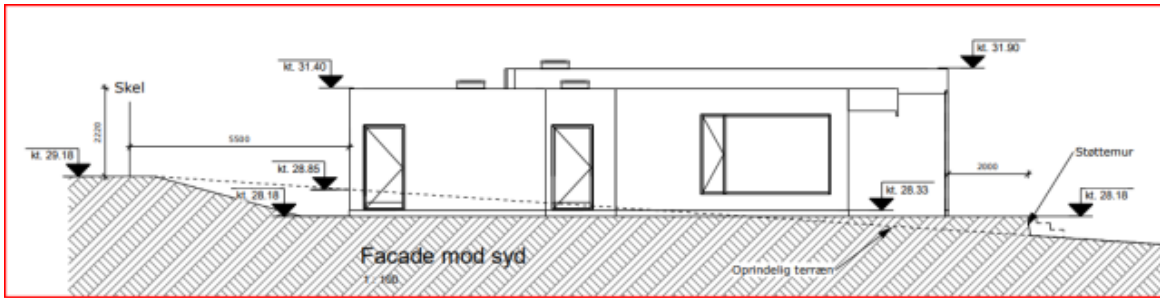
Årsagen til, at der ønskes fladt tag er, at det kommer til at fremstå mindre markant på stedet. Med fladt tag kan den samlede bygningshøjde holdes under 4 meter, mens et tag med hældning (enten som saddeltag eller ensidig taghældning) vil blive 1 meter højere og dermed genere udsigten for de bagvedliggende mere. Facaden mod kysten vil fremstå meget markant, hvis den bliver en meter højere, hvilket ses på flere af de nye huse opført med ensidig taghældning i lokalplanområdet.”

Ejerne har i forbindelse med ansøgningen om dispensation og helhedsvurdering henvist til følgende sommerhuse indenfor samme lokalplan: Skamlingsbakken 19, Skamlingsbakken 12, Stigårds Alle 1 og Skovvejen 9.

Indenfor naboområdet, Binderup Strand, hvor lokalplan nr. 0931-61, vedtaget den 25. august 2014, med stort set enslydende bestemmelser gælder, har ejerne henvist til følgende sommerhuse: Kystvej 40B, Kystvej 40A, Kystvej 19B, Kystvej 31, Kystvej 49, Kystvej 53 og Kystvej 57.

Forvaltningens bemærkninger og vurdering:

For så vidt angår de sommerhuse, som ansøgerne har henvist til, der er omfattet af lokalplan 1333-61, vedtaget den 18. maj 2015, bemærkes, at sommerhuset på Skamlingsbakken 19 er opført i henholdt til byggetilladelse af 4. juli 2022. Der er ikke dispenseret fra lokalplanen. Sommerhuset er gravet ned i et skrånende terræn således:



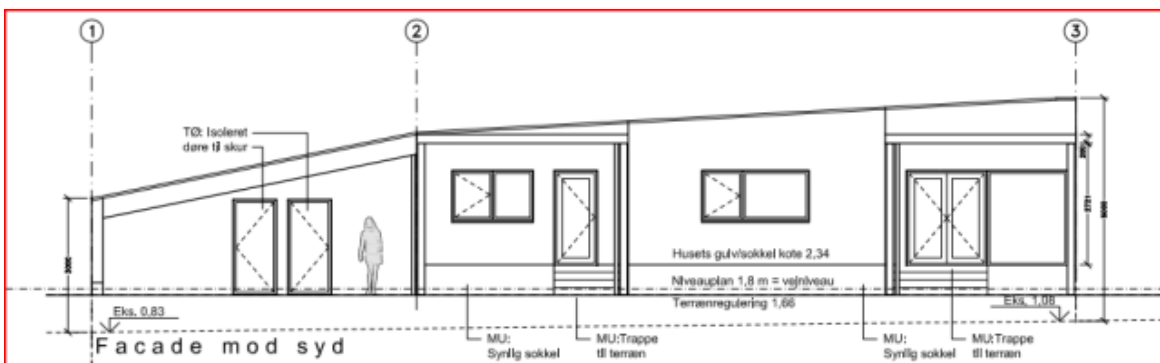
Skamlingsbakken 19

Sommerhuset på Skamlingsbakken 12 er opført i henhold til byggetilladelse af 21. oktober 2019. Sommerhuset er opført med ensidig taghældning og overholder byggeretten. Der er dog givet tilladelse til, at byggeriet kan opføres med en facadehøjde på 3,139 meter langs en mindre del af den ene facade.

Sommerhuset på Stigårds Alle 1 er opført i 2009 før lokalplanen blev vedtaget, ligesom sommerhuset på Skovvejen 9, der er opført i 1942 og ombygget 1994.

I naboområdet, Binderup Strand, hvor lokalplan nr. 0931-61, som blev vedtaget den 25. august 2014, gælder, gav Kolding Kommune i 2013 i forbindelse med salget af sommerhusgrunden på Kystvej 40B tilsagn om, at huset kunne opføres som et kubistisk sommerhus med fladt tag, hvilket var en forudsætning for købernes bud. På dette grundlag er der i byggetilladelsen helt undtagelsesvist dispenseret fra denne lokalplans enslydende bestemmelser om facadehøjde og afstand til skel, således at huset er opført med en sammenskæringshøjde på mere end 3 meter og overskridelse af det skrå højdegrænseplan. Efter forvaltningens opfattelse er denne dispensation så særegen, at den ikke har dannet præcedens i området.

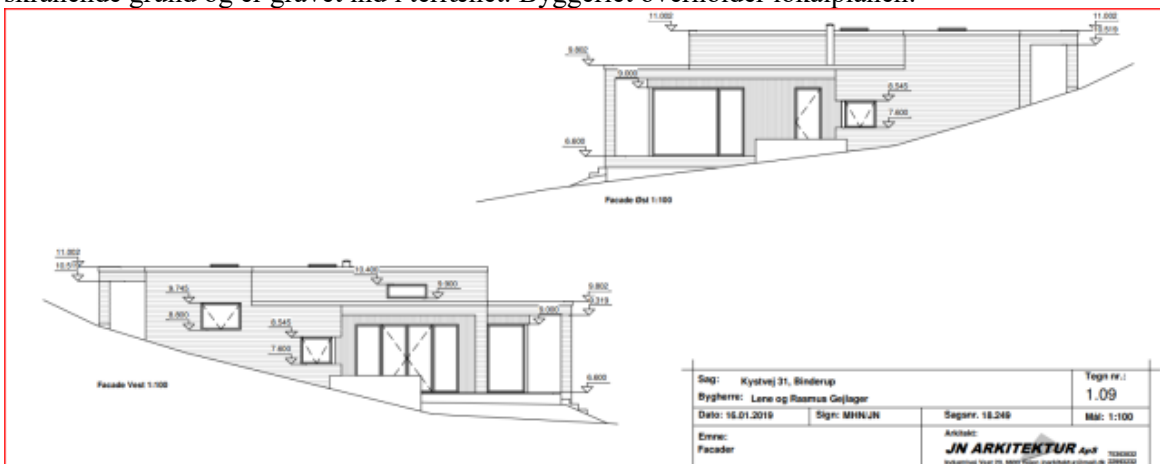
Sommerhuset beliggende i samme lokalplansområde på Kystvej 40A er opført i henhold til byggetilladelse af 27. marts 2017 med ensidig taghældning:



Kystvej 40A

Sommerhuset på Kystvej 19B er opført i 1935, og i 2014 blev der givet byggetilladelse til en udvidelse. Hele huset overholder kravet om en sammenskæringshøjde på maksimalt 3 meter.

Sommerhuset på Kystvej 31 er opført i henhold til byggetilladelse af 12. april 2019. Sommerhuset ligger på en meget skrånende grund og er gravet ind i terrænet. Byggeriet overholder lokalplanen:



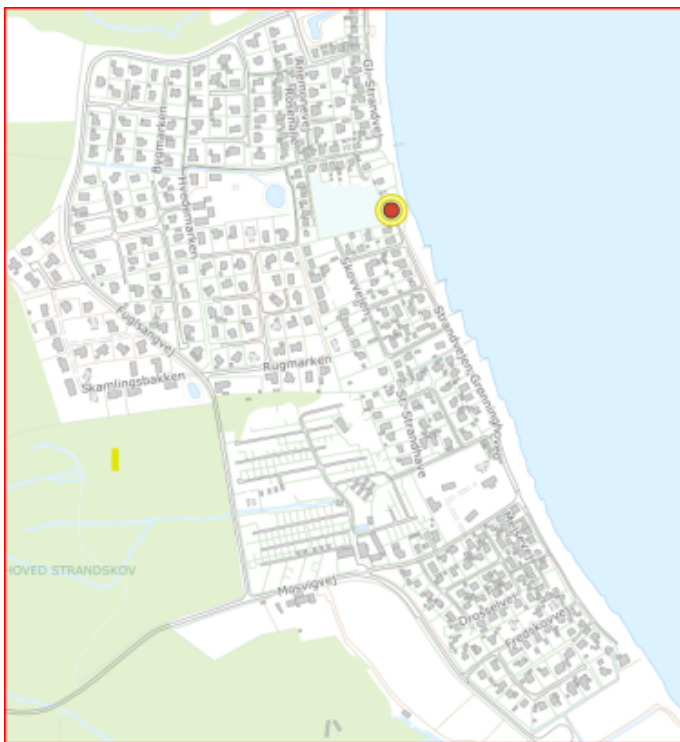
Kystvej 31

De sidste 3 sommerhuse, som ansøgerne har henvist til, er alle opført før lokalplanen blev vedtaget. Kystvej 49 er opført i 2012, Kystvej 53 i 2009 og Kystvej 57 er opført i 1933 og ombygget i 2016, i øvrigt med en facadehøjde på under 3 meter.

Det er på dette grundlag forvaltningens vurdering, at der i ingen af de omhandlede lokalplansområder er praksis for at tillade kubistiske sommerhuse med en facadehøjde, der væsentligt overskrider 3 meter. Hvis der er tale om skrånende grunde, er der derimod praksis for at grave husene ind i det skrånende terræn og dermed sikre, at kravene i lokalplanen om sammenskræningshøjde og afstand til skel overholdes.

Efter forvaltningens opfattelse vil en dispensation som ansøgt danne præcedens for fremtidige sommerhuse i området.

Den omhandlede sommerhusgrund er ikke den eneste med god afstand til naboer eller uden bagvedliggende sommerhuse. Bl.a. har sommerhusene på dele af Fuglsangvej og Skamlingsbakken samt sommerhusene øst for Mosvigvej ikke bagvedliggende naboer, ligesom også andre sommerhusgrunde i området ligger op til frie arealer. Allerede derfor er der ikke noget grundlag for en individuel helhedsvurdering i denne sag.



Oversigtskort over området. Strandvejen Grønninghoved 37 er markeret med rød/gul prik.

Bilag:

1. Dispensationsansøgning af 20. december 2024
2. Supplerende materiale fra ansøger modtaget den 9. januar 2025
3. Illustration til dispensation

Bilag

Dispensationsansøgning Strandvejen Grønninghoved 37 6093 Sjølund - j.nr. 202415022.msg

Skitse - Strandvejen Grønninghoved 37, 6093 Sjølund - bokshus i skel med bølgehøjder indtegnet.pdf

Materiale vedr Strandvejen 37 byrådet.msg

Skitse01 - Strandvejen Grønninghoved 37, 6093 Sjølund - Funkishus i skel.pdf

Skitse02 - Strandvejen Grønninghoved 37, 6093 Sjølund - Funkishus og saddeltagshus.pdf

Skitse03 - Strandvejen Grønninghoved 37, 6093 Sjølund - Funkishus i skel og boks med pa°bygget skure.pdf

Punkt 7: Lukket: Kondemnering af bolig

24/28519

Punkt 8: Orientering om status på vedvarende energi anlæg

24/27719

Resumé

Næstformand i Plan og Teknik Gitte Grønbæk har anmodet om at få et punkt optaget på Plan og Tekniks dagsorden.

Punktet omhandler et ønske om, at der 2 gange årligt gives en orientering om status på vedvarende energi anlæg.

Sagen behandles i

Plan og Teknik.

Forslag

Kommunaldirektøren foreslår,

at det af Gitte Grønbæk fremsatte forslag drøftes.

Beslutning Plan og Teknik den 28-01-2025

Drøftet.

Der gives også en ½ årlig afrapportering til udvalget Plan og Teknik. De emner, som er foreslået i sagsfremstillingen, vil indgå i afrapporteringen.

Sagsfremstilling

Baggrund:

Næstformand i Plan og Teknik Gitte Grønbæk har anmodet om, at følgende punkt optages på Plan og Tekniks dagsorden:

”Natur, Miljø og Klima får to gange årligt orientering om status på vedvarende energi anlæg.

Jeg foreslår at sagen også forelægges PTU, med følgende præciseringer:

- *Det enkelte anlægs produktionskapacitet, samt hvor stor en andel af elforbruget i 2030 anlægget dækker.*
- *Det totale areal anlægget beslaglægger, inklusive arealer, der ikke dækkes af VE-anlægget. Herunder synliggørelse af, hvor stort et areal, der ikke dækkes af VE anlæg men indgår som naturareal. Endelig det totale areal som udgår af kommunes omdrifts-landbrugsareal ved opførelse af anlægget.*
- *Hvor stor en del af arealet der dækker indsatsområder som drikkevandsbeskyttelse.*
- *Det totale beløb der tilgår til fordeling, via Grøn Pulje.*

Oversigten skal ligeledes give en opsummeret oversigt over produktionskapacitet, samt hvor stor andel af elforbruget i 2030 anlæggene dækker, selvfølgelig under forudsætning af, at de opføres.”

Forvaltningens bemærkninger:

Forvaltningen kan anbefale, at Plan og Teknik får en tilsvarende orientering som udvalget Natur, Miljø og Klima, og at de emner, som foreslås i ovenstående, fremgår af den ½ årlige status.

Punkt 9: Status på udrulning af 10 fraktioner

24/20281

Resumé

Som en del af indfasningen af de 10 fraktioner fra efteråret 2025, kommer By- og Fællesforvaltningen med en status vedrørende beholderudbuddet, nuværende beholdere, kommunikation, tidsplan, fællesløsninger, indsamlingskontrakt og økonomi.

Sagen behandles i

Plan og Teknik.

Forslag

Kommunaldirektøren foreslår,

at orienteringen tages til efterretning.

Beslutning Plan og Teknik den 28-01-2025

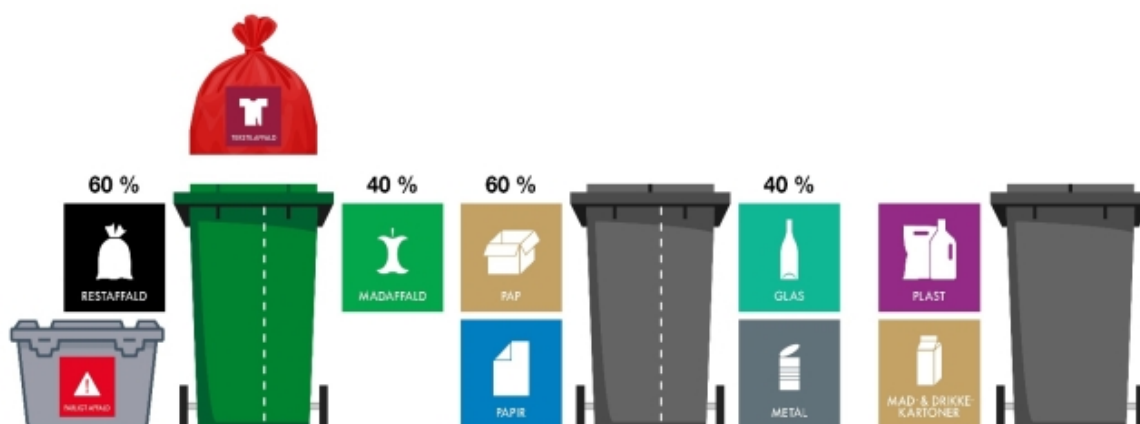
Godkendt.

Sagsfremstilling

Arbejdet med forberedelserne til implementering af de 10 fraktioner i november 2025 forløber planmæssigt. Nedenfor giver By- og Fællesforvaltningen en orientering omkring de enkelte elementer i implementeringsprocessen: Beholderudbud, nuværende beholdere, kommunikationsplan, tidsplan, fællesløsninger, indsamlingskontrakt samt økonomi.

Standardløsningen i den kommende affaldsordning for 10 fraktioner er:

- 1 stk. 240 l beholder til rest- og madaffald (nuværende 2-delt beholder)
- 1 stk. 2-delt beholder til pap/papir og metal/glas (ny beholder)
- 1 stk. udelt beholder til plast og mad- og drikkekartoner (ny beholder)
- 1 kasse til farligt affald (eksisterende kasse)
- Plastposer til tekstilaffald (5 stk. udleveres ved opstart)



Standardløsning af ny kommende affaldsløsning for 10 fraktioner

Beholderudbud

På mødet i Plan og Teknik den 10. juni 2024 orienterede forvaltningen om, at en af opgaverne i projekt 10 fraktioner var indkøb af nye beholdere til de genanvendelige fraktioner.

På mødet i Plan og Teknik den 1. oktober 2024 blev forskellige mulige krav til de kommende beholdere fremlagt. Plan og Teknik valgte mulighed 1, som var antracitgrå beholderfarve og med indhold af 80 % genbrugsplast ved produktionen af de nye beholdere.

Derudover vil de nye beholdere blive leveret med:

- Sidehængte låg
- RFID-tags (digital registrering af tømning, fejlsortering m.v.)
- Fodstop, som giver både borgere og renovationsmedarbejdere bedre muligheder for at manøvrere med beholderen.

Nuværende beholdere

I takt med, at de nuværende beholdere til rest- og madaffald ikke længere kan repareres, vil de blive udskiftet med en beholder i den nye beholderfarve antracitgrå. Det betyder, at på sigt vil alle affaldsbeholdere være i farven antracitgrå.

Baggrunden for en løbende udskiftning af de nuværende beholdere er:

- De grønne beholdere er forholdsvis nye (2018-2020), og beholderne har en gennemsnitlig levetid på ca. 10-15 år
- Det er ofte muligt at reparere beholderne (f.eks. udskiftning af låg, udskiftning af hjul, nye låsepropper m.v.)
- Det er en stor omkostning at udskifte beholderne på en gang

De nuværende 240 l og 370 l beholdere til rest- og madaffald har i dag et låg, som kaldes ”låg i låg”.

Der har gennem de sidste år vist sig en forholdsvis stor mængde af dels reparation og dels udskiftning af denne type låg grundet lågets konstruktion. Beholderleverandøren har udviklet en model, så det er muligt at udskifte låget på beholderen til anden type låg, kaldet sidehængte låg.

Der vil i forbindelse med levering af de nye beholdere til de genanvendelige fraktioner ske en samtidig udskiftning af ”låg i låg” til sidehængte låg. Samtidig isættes RFID-tags på alle rest- og madaffaldsbeholdere, så det også vil være muligt at have digital registrering af tømning, fejlsortering m.v. på disse beholdere. Sidehængte låg giver også et bedre arbejdsmiljø for renovationsmedarbejderne, idet låget ikke skal åbnes manuelt inden tømning på komprimatorbilen, men åbner automatisk under tømningen.

Brugerundersøgelse i Vester Nebel

Resumé af brugerundersøgelse i Vester Nebel (ultimo december 2024):

Siden marts 2023 har By- og Fællesforvaltningen testet ny affaldsordning i Vester Nebel. For at have så friske input som muligt om borgernes erfaringer, har Redux – Affald og Genbrug i december 2024 sendt en spørgeskemaundersøgelse til e-Boks til borgerne i Vester Nebel.

Ordningen bliver overvejende positivt modtaget blandt de 253 respondenter i spørgeundersøgelsen. 91 % af borgerne er tilfredse eller meget tilfredse, og 74 % har fået reduceret mængden af restaffald. 74 % fortæller, at de nu sorterer mere, fordi det er blevet lettere at gøre.

De fleste borgere (72 %) har haft nemt ved at få plads til de to ekstra beholdere. 39 % har flyttet rundt i indkørslen eller haven, og 15 % har bygget et skur eller skjul til beholderne.

Generelt er der tilfredshed med pladsen i beholderne til de enkelte typer affald. Der er få udfordringer, og de samme problemer går igen: Beholderne til pap og plast bliver hurtigt fyldt. Et par borgere har kommenteret, at de mangler røde poser til tekstilaffald samt info om, hvordan man bestiller flere.

Flertallet (59 %) svarer nej til at bytte en eller begge beholdere ud med en større model, mens 35 % er interesserede, hvis prisen forbliver den samme, som de betaler i dag. Hvis det indebærer en højere pris, falder interessen markant.

Tømmefrekvensen er en udfordring for især pap og plast. Størstedelen (78 %) af de adspurgte borgere er tilfredse med tømmefrekvensen. Kun få borgere (12 % af respondenterne) er villige til at betale mere for hyppigere tømning.

Borgerne oplever generelt kommunikationen om affaldssortering som klar, med 85 %, der vurderer den som enten "klar" eller "meget klar". Nogle borgere efterlyser mere detaljeret vejledning om, hvad der må komme i beholderne, og hvor rent affaldet skal være.

Mere end halvdelen af respondenterne bruger sorteringsguiden i AffaldsApp (og 69 % vil helst have svar der), mens fire ud af fem ser i AffaldsApp, hvornår deres beholdere bliver tømte. Der er dog stadig ønske om lettere tilgængelige guides og bedre beskeder om tømmedage.

Borgerne vil helst have information digitalt/på mobiltelefonen, som digital post (f.eks. e-Boks) eller i AffaldsApp. En femtedel nævner også de digitale selvbetjeningsløsninger Beskedservice og Mit Affald.

Samlet set fungerer både ordningen og kommunikationen godt, men der er plads til små justeringer.

Hovedbudskabet

”Tre beholdere. Nem løsning. Stor forskel.”

Grundfortællingen lyder: ”Fra efteråret kommer der tre beholdere til din indkørsel – det er nemt, det er nødvendigt, og det gør en stor forskel for miljøet. Så bliver det lettere at sortere hjemmefra. Vi hjælper dig godt i gang med guides og information.”

Kommunikation

Forvaltningen har lavet en kommunikationsplan for både valg og udrulning af beholdere.

Fokus i kommunikationsplanen er på, at affaldssortering ikke er borgernes førsteprioritet. Derfor vil forvaltningen med vejledning og tydelige guidelines gøre det nemt at komme i gang med god sortering (herunder trin-for-trin-sorteringsvejledninger og ”sådan bygger du et beholderskjul”).

Forvaltningen vil gennem events ved dagligvarebutikker og bred kommunikation gøre det tydeligt, hvad borgerne skal gøre.

I foråret 2025 skal der vælges størrelse på de to nye beholdere. Kommunikationsfokus vil være at give borgerne en god oplevelse og ro i maven, så de forstår, at den nye løsning gør deres hverdag lettere, og samtidig kommer de til at gøre en forskel for miljøet. I efteråret 2025 skal beholderne rulles ud til folks indkørsler. Her vil kommunikationsfokus være mere detaljeret, hvor forvaltningen kommer til at lære borgerne omkring sortering i de enkelte fraktioner, og de får viden om affaldets rejse, og forstår, hvorfor det nytter, at alle sorterer hjemme.

Kommunikationskanaler

- Digitale: Sociale medier (Facebook-siden www.facebook.com/genbrugnytter), kolding.dk, DigitalPost, AffaldsApp, nyhedsbreve (eksterne og internt)
- Annoncering: Trykte annoncer, biografreklamer, radiospots, YouTube-annoncering, trykte materialer såsom flyers og sorteringsvejledninger, skilte/bannere på genbrugspladser og miljøstationer (nu må du snart sige farvel til ”mig”), bannere på skraldebilerne
- Events: Informationsmøder, pop-up-events og workshops
- Pressen: Pressemeddelelser, artikler i lokalaviser, radiospots

Startkit

Alle borgere får et startkit leveret sammen med deres nye beholdere. Startkittet bliver hængt på deres beholder, så det er let tilgængeligt. Kittet bliver folieret i en klar foliepose, så det kan klare al slags vejr. Der bliver monteret en hænger på hver beholder, der fortæller borgeren, hvornår beholderne må tages i brug.

Startkittet skal lære borgerne alt om sortering i 10 fraktioner og sørge for, at de er godt klædt på, inden de tager de nye affaldsbeholdere i brug. Startkittet skal have lang levetid, så borgerne kan bruge det igen og igen - på den måde hjælpes borgerne godt i gang og minimerer risikoen for fejlsortering.

Startkittet kommer til at indeholde følgende:

- Følgebreve med praktisk info
- Sorteringshæfte med faner: Lær at sortere, tips og tricks, Redux-ordninger
- Den lille sorteringshjælper: Søjle, cylinder, terning eller andet med sorteringstips – kan enten stå på bordet eller hænge på køleskabet/opslagstavlen
- Ark med klistermærker/piktogrammer: Til borgerens indendørsortering og indretning i hjemmet
- Rulle med 5 røde poser til tekstilaffald (lægges ovenpå affaldsbeholderen)

Fokusgruppe

I de kommende måneder involverer forvaltningen et antal borgere gennem en fokusgruppe.

Fokusgruppen skal hjælpe med at svare på nogle spørgsmål om Kolding Kommunes nye affaldsordning, f.eks. om deres behov for hjælp til korrekt sortering, plads til og i beholderne, mængden af kommunikation og hvor.

Fokusgruppen udgør et bredt udsnit af borgere i Kolding kommune – med god spredning i alder, køn, boligform, job/studie, erfaring med affaldssortering osv.

Gruppen på 10-12 personer bliver samlet i samarbejde med afdelingen "Analyse og Udvikling" ud fra ovennævnte kriterier. Herunder aktiverer forvaltningen også et antal borgere fra Vester Nebel for at få noget erfaring ind i gruppen, samt fagpersoner fra boligområder, bl.a. viceværter.

Første møde i fokusgruppen er ultimo januar 2025.

Tidsplan

Nedenfor en tidsplan frem mod implementering i november 2025 for parcelhuse og rækkehuse og for etagebebyggelser, plejecentre, ældre- og ungdomsboliger m.v. i april måned 2026.

Tidsplan for parcelhuse og rækkehuse

<i>Aktivitet</i>	<i>Tidspunkt</i>
Beholdervalg i Lunderskov og Vamdrup	marts 2025
Beholdervalg i resten af kommunen	april 2025
Beholdervalg ”Rykker: Du mangler at vælge beholder”	medio april 2025
Beholderudbringning	september og oktober 2025
Indsamling starter	3. november 2025
Udskiftning af beholder med ”gedebukkestyr”	september - november 2025
Hjemtagning af miljøstationer	december 2025 - januar 2026

Tidsplan for etageboliger m.m.

<i>Aktivitet</i>	<i>Tidspunkt</i>
Beholdervalg	september - november 2025
Beholdervalg ”Rykker: Du mangler at vælge beholder”	oktober - november 2025
Beholderudbringning	marts – medio april 2026
Indsamling starter	13. april 2026
Hjemtagning af miljøstationer	medio maj - juni 2026

Fællesløsninger

I den nye affaldsordning for de 10 fraktioner er udgangspunktet husstandsindsamling. Det vil dog være muligt at etablere en fællesløsning. En fællesløsning skal omfatte alle fraktioner – rest- og madaffald, plast, mad- og drikkekartoner, glas, metal, papir og pap – og dermed skal alle beholdere stå samlet.

Der findes i dag ca. 200 fællesløsninger, hvor alle nuværende fraktioner/beholdere står samlet. Forvaltningen tager i 1. kvartal 2025 telefonisk kontakt til den registrerede kontaktperson for de enkelte fællesløsninger for at afklare, om den nuværende fællesløsning skal udvides til de nye fraktioner for alle tilsluttede husstande, eller nogle af husstandene ønsker at overgå til husstandsindsamling.

Rammerne for den nye fællesløsning er følgende:

- Ved etablering af en fællesløsning skal alt affald stå samlet, jævnfør beslutning i sag behandlet af Plan og Teknik den 13. juni 2023.
- To eller flere husstande kan dele beholdere i en fællesløsning. Dette sker på borgernes eget initiativ og efter ansøgning.
- En fællesløsning skal være hustandsnær. Det er forvaltningens vurdering, at den maksimale afstand er ca. 100 meter fra indgangsdør til beholderne. Der kan dog være lokale individuelle forhold, som gør det hensigtsmæssigt at afvige

fra afstandskravet.

- Mod ekstra betaling kan der vælges ugetømning på mad- og restaffald samt 14 dages tømning på genanvendeligt affald.

Økonomi

På mødet i Plan og Teknik den 12. december 2023 informerede forvaltningen om en skønnet anlægssum på 45-55 mio. kr. og en skønnet afledt driftsudgift på 22-32 mio. kr. pr. år for projekt 10 fraktioner.

Der er som nævnt gennemført udbud på indsamlingen af de 10 fraktioner, og de tilbudte enhedspriser på tømning ligger indenfor den ramme, som forvaltningen har skønnet.

Derudover er der også gennemført udbud på indkøb af nye beholdere til de genanvendelige fraktioner. Også her ligger de tilbudte enhedspriser på de forskellige beholderstørrelser indenfor den ramme, som forvaltningen tidligere har skønnet.

Udbud af det forbrændingsegnede affald, som en konsekvens af selskabsgørelsen af forbrændingssektoren, er netop igangsat. Forvaltningen kender derfor på nuværende tidspunkt ikke den endelige forbrændingspris pr. ton, og hvorvidt det vil afvige fra den pris, som har været indregnet i de tidligere skøn på de afledte driftsomkostninger for de 10 fraktioner.

Bekendtgørelsen for det kommende producentansvar er, efter høringsperiode, udkommet den 30. december 2024.

Bekendtgørelsen indeholder blandt andet rammerne for den økonomiske del af producentansvaret, f.eks. beregningen af afregninger til og fra Dansk Producentansvar, hvilke omkostninger, som indgår i beregningerne m.v.

De økonomiske rammer for producentansvaret har en væsentlig påvirkning på budget, gebyrberegning m.v. Det har derfor ikke været muligt at færdiggøre den endelige forventede anlægs- og driftsøkonomi for projekt 10 fraktioner til dette møde i Plan og Teknik og dermed også oplæg til affaldsgebyrer for 2026.

Forvaltningen fremlægger en sag med anlægsbudget, oplæg til budget 2026 og oplæg til affaldsgebyrer for 2026 i løbet af 1. halvår 2025.

Punkt 10: Affaldshåndtering Kolding bymidte

23/17540

Resumé

Projektet 'Centrale affaldsløsninger i bymidten' handler om affaldshåndtering i Kolding bymidte og dækker ca. 700 husstande.

Der foreslås etablering af en nedgravet, kommunal affaldsløsning, i Borchs Gård for husstande, som har under 100 meter til løsningen. Løsningen skal også rumme affald fra det offentlige rum samt have mulighed for at indlemme mindre erhverv, som producerer affaldsmængder svarende til en almindelig husholdning i art og mængde.

By- og Fællesforvaltningen fortsætter desuden undersøgelsen af mulighederne for at etablere yderligere kommunale affaldsløsninger inden for projektets geografiske område.

Sagen behandles i

Plan og Teknik.

Forslag

Kommunaldirektøren foreslår,

at der etableres en nedgravet affaldsløsning i Borchs Gård,

at processen med at finde yderligere placeringer til kommunale affaldsløsninger fortsætter,

at der udarbejdes ansøgning om anlægsbevilling, når der er detailprojekteret og de økonomiske konsekvenser kendes.

Beslutning Plan og Teknik den 28-01-2025

Godkendt.

Sagsfremstilling

Projektet 'Centrale affaldsløsninger i bymidten' omhandler etablering af kommunale affaldsløsninger for husstande i Kolding bymidte. Projektet udspringer af et politisk ønske om et gågadesystem, hvor der ikke står affaldsbeholdere eller sække fremme til tømning i gadebilledet.

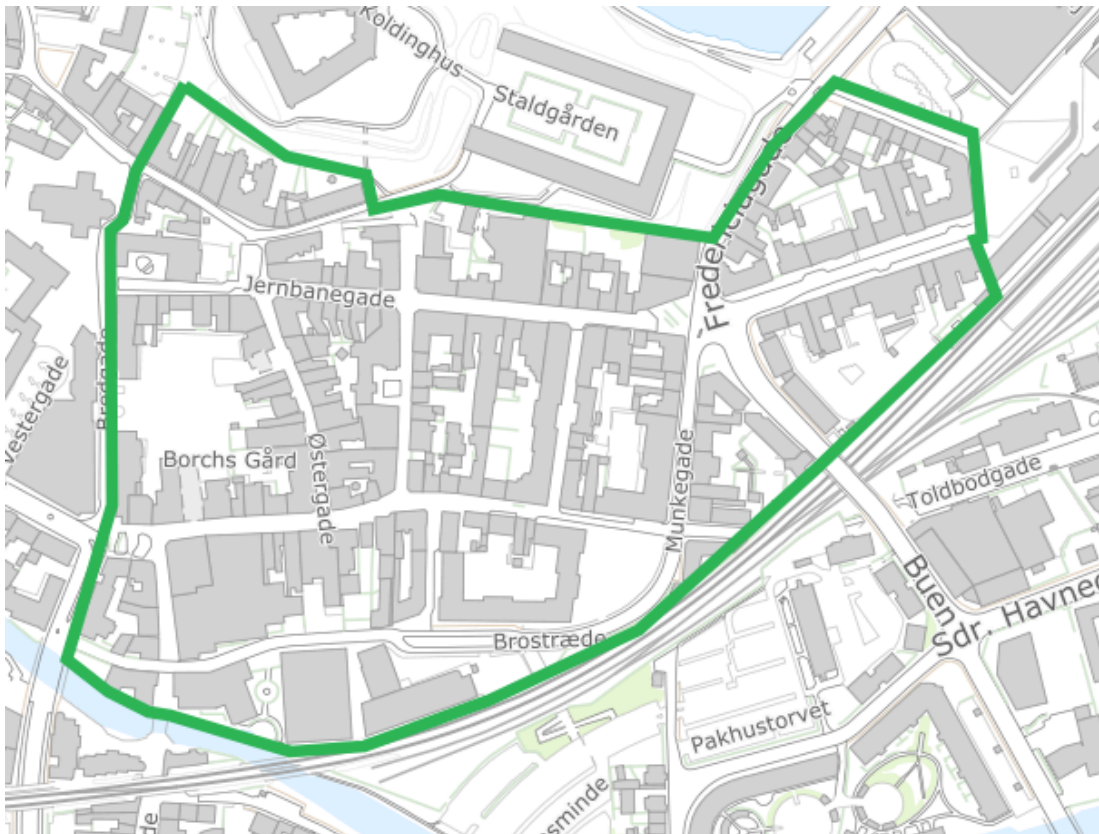
Derudover er det afledt af en forventning om pladsudfordringer – f.eks. i bymidtens baggårde – når der skal flere beholdere til i kraft af kravet om øget affaldssortering. Mængden af beholdere vil således stige inden for de næste to år - dels i forbindelse med den kommende etablering af husstands-nær indsamling af 10 fraktioner i bymidten fra foråret 2026, dels i forbindelse med kravet om affaldssortering i det offentlige rum fra 1. januar 2025.

By- og Fællesforvaltningen foreslår en ny nedgravet løsning som en del af den samlede løsning for etablering af kommunale affaldsløsninger, men for at løse den samlede affaldshåndtering i midtbyen kræver det flere lokationer til affaldsløsninger.

Plan og Teknik besluttede den 9. september 2022, at der laves en prøvehandling på intelligente skraldespande som overjordisk, kommunal affaldsløsning, og at der etableres en nedgravet, kommunal affaldsløsning i Klostergade. Der skal desuden afprøves håndtering af affald fra mindre erhverv og affald i det offentlige rum. Affaldsløsningerne skal være med tvungen tilslutning for borgere og mulighed for tilslutning for erhverv, som har affald svarende til en almindelig husholdning i art og mængde.

Nedgravede, kommunale affaldsløsninger

For at finde frem til egnede lokationer for nedgravede, kommunale affaldsløsninger, har By- og Fællesforvaltningen i et internt tværgående samarbejde analyseret mulige placeringer inden for projektets geografisk afgrænsede område – markeret med grønt på kortet.



Den geografiske afgrænsning for projektet 'Centrale affaldsløsninger i bymidten'

Mulige placeringer er gennemgået ud fra følgende parametre:

- Arkitektur, æstetik og design
- Træer og beplantning
- Byliv, naboer og butiksfacader
- Trafik
- Eksisterende forsyningsledninger (kloak, højspænding osv.)

Analysen har vist, at den bedste placering for en ny nedgravet affaldsløsning, inden for den geografiske afgrænsning, er Borchs Gård (ved passagen til Østergade).

Placeringen vurderes egnet på tværs af alle parametre, fordi den er på bagsiden af gågaden, og derudover benyttes pladsen i forvejen til varelevering med store lastbiler, hvorfor tømning af en nedgravet løsning vil være uproblematisk.

Etableringen kræver en mindre tilpasning af området f.eks. i form af flytning af få nedgravede ledninger og en parkeringsautomat. I forhold til en endelig placering ud for Borchs Gård 39 indledes dialog med de relevante lodsejere.



Lokationen for den anbefalede placering ud for Borchs Gård 39

På den foreslåede placering i Borchs Gård har der siden 2023 været et forsøg med intelligente skraldespande som overjordisk, kommunal affaldsløsning, for beboerne i gården. Beholderne er uden lås og dermed også tilgængelige for

forbipasserende i det offentlige rum.

Erfaringerne fra forsøget viser blandt andet, at beboerne er villige til at gå længere med deres affald, end de var vant til. Derudover viser det også, at en central placering som Borchs Gård kræver løbende opsyn og service for at sikre renhold og sikker drift. Dette er en kendt problematik, som også ses i andre større byer som f.eks. Aalborg og Århus.

Forsøget i Borchs Gård har rent fysisk fordelt sig over to stationer placeret centralt i gården nær henholdsvis Østergade og Bredgade. Heraf er stationen nær Østergade den absolut mest benyttede.

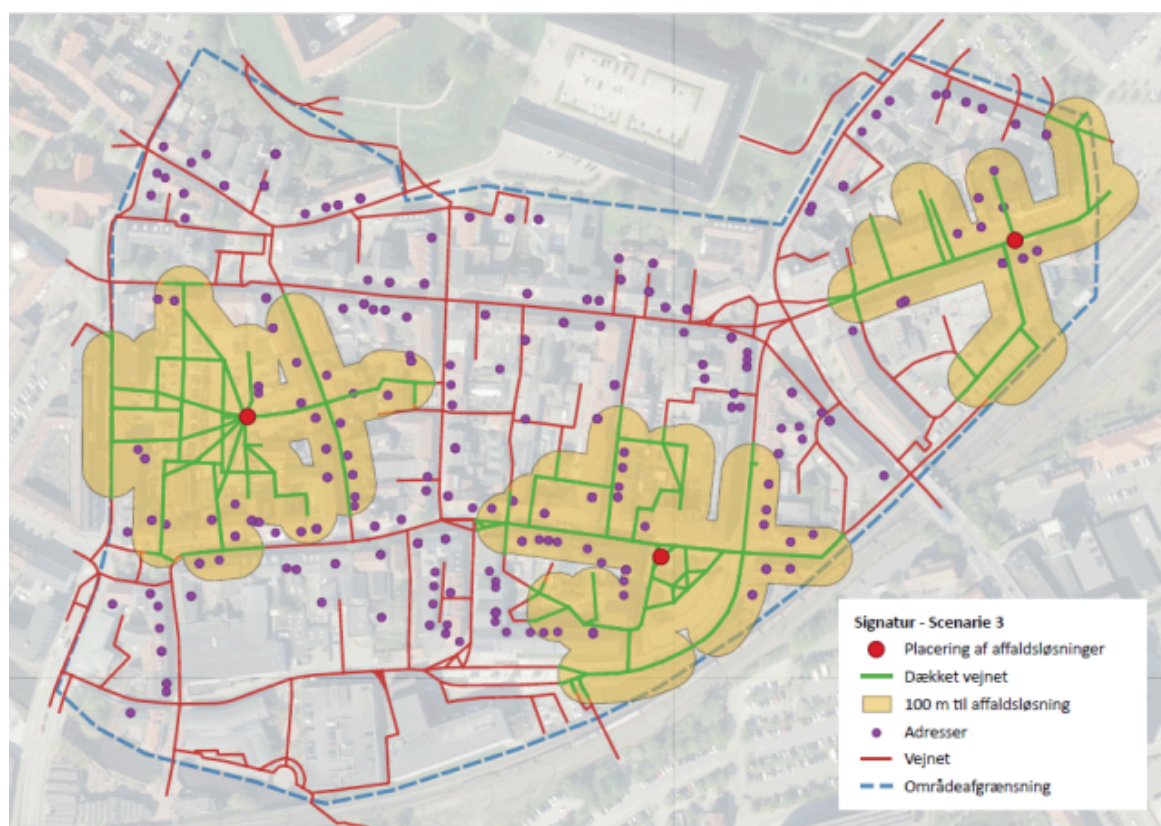
Med en nedgravet affaldsløsning i Borchs Gård vil én station være tilstrækkelig, og flere beboere vil kunne tilknyttes beholderne. I alt vil ca. 100 husstande have under 100 meter til løsningen. Samtidig er placeringen et knudepunkt, hvorfor flere borgere muligvis vil benytte den på deres vej.

Årsagen til, at der er få steder i bymidten, hvor det kan lade sig gøre at etablere nedgravede affaldsløsninger, skyldes trafikale og beredskabsmæssige forhold. En tømning af en nedgravet løsning kræver væsentligt mere plads end tømning af traditionelle, overjordiske beholdere på hjul, den større renovationsbil konflikter med bymidtens smalle gader og behovet for plads til passerende beredskab.

Gåafstande

Med placeringen i Borchs Gård kan der i alt komme 3 nedgravede affaldsløsninger i bymidten:

- Borchs Gård 39 (anbefales etableret 2026)
- Klostergade 25 (planlagt etableret 2025)
- Jernbanegade 35 (eksisterende løsning etableret 2019)



Husstande inden for 100 meters gåafstand til nedgravet affaldsløsning i henholdsvis Borchs Gård, Klostergade og Jernbanegade

Med de 3 nedgravede, kommunale affaldsløsninger, vil knap 300 husstande have højst 100 meter til nærmeste kommunale affaldsløsning. De 100 meter er inden for maxafstanden, jf. mødet i Plan og Teknik den 6. september 2022. Ca. 400 husstande vil have mere end 100 meter.

Kommunale affaldsløsninger i den resterende del af bymidten

Da de 3 nedgravede affaldsløsninger ikke kan dække hele bymidten, undersøger By- og Fællesforvaltningen, om der kan etableres yderligere kommunale affaldsløsninger for husstande i den resterende del af området – f.eks. i form af overjordiske beholdere – så beboerne ikke skal gå mere end 100 meter til nærmeste affaldsløsning.

Indtil videre viser arbejdet, at der er en udfordring i at forene kommunale affaldsløsninger med en grønnere bymidte, som fremmer byliv, kultur og kunst.

De samme centrale arealer er i spil, når der på den ene side skal være plads til affald, på den anden side plads til mere beplantning, vinduesudstillinger, gadevarer og udeservering, som understøtter sammenspillet mellem butikker og besøgende.

By- og Fællesforvaltningens forslag til løsninger for den resterende del af bymidten vil blive fremlagt på et senere møde i Plan og Teknik.

Økonomi

Den foreløbigt estimerede anlægsudgift til affaldsløsningen i Borchs Gård er ca. 1,3 mio. kr. Heraf udgør estimerede udgifter til den forventede arkæologidel på projektet ca. 0,5 mio. kr. Anlægsudgiften vil blive finansieret under forsyningspolitikken fra de allerede afsatte beløb til projektet 'Centrale affaldsløsninger i bymidten'.

Ansøgning om anlægsbevilling afventer detailprojektering, således de økonomiske konsekvenser kan opgøres med større sikkerhed. Dette gælder for såvel Borchs Gård som Klostergade.

De afledte årlige driftsudgifter til renhold, tømning, vedligehold m.v. er estimeret til ca. 75.000 kr. pr. år. Driftsudgifterne vil blive indregnet i budget og affaldsgebyrerne på samme vis som for den nedgravede løsning ved Jernbanegade 35, Kolding.

Punkt 11: Ændret anvendelse af sociale medier på affaldsområdet

19/24876

Resumé

Projektet Genbrugsfællesskabet (før kaldt Genbrugsambassadørerne) har etableret flere kanaler på sociale medier og events til kommunikation om genbrug. Disse udvikles nu, så de understøtter projektet 10 fraktioner samt kommunikation om både drift, genanvendelse og genbrug på affaldsområdet.

Sagen behandles i

Plan og Teknik.

Forslag

Kommunaldirektøren foreslår,

at orienteringen tages til efterretning.

Beslutning Plan og Teknik den 28-01-2025

Godkendt.

Sagsfremstilling

Behov for ny kommunikationsplatform i 2025

Genbrug har været et vigtigt fokusområde for både samfundet og affaldssektoren i de seneste år. Genbrug har derfor haft stort fokus i affaldsområdets kommunikation i Kolding Kommune.

Med udrulningen af sortering i 10 fraktioner ved husstanden øges behovet for at kommunikere om drift, genanvendelse og sortering til flere borgere i Kolding kommune.

Derfor vil de sociale medier, der før var dedikeret til at kommunikere om genbrug under brandet Genbrugsfællesskabet, fremover også understøtte andre typer projekter og aktiviteter på affaldsområdet. Navnet på afsenderen på de sociale medier omdøbes fra Genbrugsfællesskabet til Redux - Affald og Genbrug.

Med det nye bredere fokus på både drift, genanvendelse og genbrug forventer By- og Fællesforvaltningen at kunne nå ud til flere borgere og dermed øge borgernes vidensniveau om affald og kendskab til vigtige informationer og kommende aktiviteter som f.eks. lagersalg, ændrede åbningstider på genbrugspladserne og driftsændringer.

Status på projekt Genbrugsfællesskabet

Projektet Genbrugsfællesskabet havde til formål at udvikle nye platforme, medier og metoder til at nå ud til flere borgere. Blandt andet ved at etablere et netværk af engagerede borgere, der tæt knyttet til Redux, kunne få viden og værktøjer til at afprøve egne initiativer til lokale mikroløsninger.

Umiddelbart efter projektets opstart i 2019 ramte Corona Danmark, og den store opstartsevent, og de tilhørende aktiviteter, der var planlagt, blev i stedet til online opstartsmøde og opsøgende dialoger.

Netværket kom aldrig rigtig i gang, og projektets aktiver er i dag et brand i form af Genbrugsfællesskabet og herunder to sociale medier med henholdsvis 300 følgere (Facebook) og 1.000 følgere (Instagram) og en mailliste, hvor knap 150 borgere har skrevet sig op for at modtage et minikursus i genbrug og sortering. Disse kommunikationskanaler har i projektperioden primært været anvendt til invitation til events og kommunikation omkring genbrug.

Projektet løb frem til udgangen af 2024 med udløbet af den nuværende affaldsplan. Derfor lukkes projektet formelt ned, og projektets aktiver tilpasses som beskrevet ovenfor, så de understøtter kommende aktiviteter.

Punkt 12: Orientering om forventede udgifter til den kollektive trafik i 2025 og overslagsår

24/16082

Resumé

Budget 2025 for Sydtrafik er behandlet i Sydtrafiks bestyrelse den 13. december 2024.

Sammenholdt med budgetforslaget, som blev behandlet af Plan og Teknik den 3. september 2024, viser det endelige budget en mindreudgift på ca. 0,8 mio. kr. for områderne henhørende under Plan og Teknik. Det samlede tilskud udgør 58,626 mio. kr. for 2025.

Sagen behandles i

Plan og Teknik.

Forslag

Kommunaldirektøren foreslår,

at orienteringen tages til efterretning.

Beslutning Plan og Teknik den 28-01-2025

Godkendt.

Sagsfremstilling

Budget 2025 for Sydtrafik er behandlet i Sydtrafiks bestyrelse den 13. december 2024.

Sammenholdt med budgetforslaget, som blev behandlet af Plan og Teknik den 3. september 2024, viser det endelige budget en mindreudgift på ca. 0,8 mio. kr. for områderne henhørende under Plan og Teknik.

Mindreudgiften skyldes ændringer i forventningerne til de omkostningsindeks, der anvendes. Dette resulterer i et fald på 0,4 mio. kr. til busdrift. Derudover er der et fald på 0,4 mio. kr. vedrørende Flextrafik. Faldet i forventet udgift forklares ved indregning af færre rejser på FlexUng-ordningen samt faldende omkostningsindeks.

I Sydtrafiks budget 2025 er det samlede tilskud 65,776 mio. kr. inkl. handicapkørsel. For områderne henhørende under Plan og Teknik udgør det samlede tilskud 58,626 mio. kr.

Der er i Kolding Kommunes vedtagne budget 2025, for områderne henhørende under Plan og Teknik, afsat 58,681 mio. kr. Derudover er der ved bevillingskorrektionerne ultimo 2024 overført 5 mio. kr. fra 2024 til 2025, som afventer konsekvenserne af den kollektive trafikplan, hvorefter et eventuelt restbeløb vil kunne anvendes til afhjælpning af en del af efterslæbet på vejområdet, som oprindeligt forudsat i budgetnoterne for budget 2022 vedrørende udbuddet af den kollektive trafik.

Punkt 13: Status og prioritering af grundkapital

25/1201

Resumé

By- og Fællesforvaltningen giver en status på godkendte og prioriterede projekter samt kommer med anbefaling til fremadrettet prioritering.

Sagen behandles i

Plan og Teknik.

Forslag

Kommunaldirektøren foreslår,

at udvalget taget orienteringen om status til efterretning,

at udvalget principgodkender, at der arbejdes videre med et alment boligprojekt ved Vonsildvej, som omfatter et seniorbofællesskab.

Beslutning Plan og Teknik den 28-01-2025

1. ”at” godkendt.

Et flertal i Plan og Teknik (udvalget med undtagelse af Gitte Grønbæk) godkendte 2. ”at” og at forvaltningen skal vurdere på, om der kan realiseres et mindre projekt i nærhed til det gamle stadion i Vamdrup. Projekterne i Nr. Bjert prioriteres ikke for nuværende.

Et mindretal (Gitte Grønbæk) ønsker, at det først skal afdækkes, om der er private, der kan udvikle arealerne.

Sagsfremstilling

Forvaltningen får løbende henvendelser om almene boligprojekter. På den baggrund gives der hermed et overblik over igangværende og prioriterede projekter samt en anbefaling på fremadrettet prioritering.

Generelt har fokus de seneste år været realisering af udviklingsplanerne for de udfordrede boligområder, herunder at have fokus på realisering af erstatningsbyggeri.

I følgende to skemaer fremgår de projekter, som er prioriteret i 2024 og 2025, og hvor der som minimum er godkendt Skema A:

Udbetalte projekter i 2024 (i 1.000 kr.)

Projekt	Udbetalt
Ved Bækken, Vamdrup (ca. 23 boliger) – AAB	5.222
Kløvkærgrunden, Overbyvej (familieboliger), Seest – AAB	6.363
Bøgeparken (Skovparken), Christiansfeld (ca. 17 boliger) - Tyrstrup Andelsboligforening (nu ALFABO) (0790,020)	4.263
Mejerivej, Ødis (anslået 12-15 boliger) – AAB	4.307
Dollerup Sø, Lunderskov (ca. 36 boliger) – Boligselskabet Kolding (erstatningsbyggeri)	8.079
I alt	28.234

Disponerede udgifter i 2025 (i 1.000 kr.)

Projekt	Disponeret
Lindehaven, Kolding, ombyg af tidl. erhvervslejemål til 2 boliger – ALFABO	266
Udviklingsplan Skovparken/Skovvejen, Kolding - grundkapitaludgifter ombyg. ældreboliger – Boligkontoret Kolding	7.204
Dorotheas have - Plejecenter, Kolding – ALFABO (Munkebo)*	6.146
55 ældreboliger ved ombygning – AAB Kolding, afdeling 21 Skovparken	7.929
Hejls (anslået ca. 20 boliger) – AAB	3.520
I alt	25.065

*Grundkapitalen udgør 14.102, men 7.956 er betalt.

I følgende skema fremgår de projekter, som er principgodkendt (i 1.000 kr.)

Projekt	Beløb
Vesterager, Almind (ca. 8 boliger) – Boligselskabet Kolding	1.700
Riberdyb/Holmsminde, Kolding (ca. 45-50 boliger)	10.500
Marina City, Kolding – AAB	23.200
Højhuset, Kolding (ca. 112 boliger) – ALFABO, afdeling 110	20.000
Levisonsvej, Kolding (ca. 30-35 boliger) – AAB	7.000
Storparcel ved Bornholmsvej, Kolding (32 boliger) – Alfabo	5.830
Bramdrupskovvej, Kolding (ca. 120 boliger) – Boligselskabet Kolding (erstatningsbyggeri)	26.000
I alt	94.230

Dertil er der reserveret 10,0 mio. kr. yderligere til erstatningsbyggeri og 8,9 mio. kr. til omdannelse af familieboliger til ældreboliger i Skovvejen/Skovparken, Kolding.

Udover ovenstående har forvaltningen haft dialog om følgende projekter:

1. Nr. Bjert ved Sletteskov – placering af almene boliger i tilknytning til eksisterende almene boliger. Det er ombygning af Wilhelmsminde til almene boliger.
2. Nr. Bjert ved Nr. Bjertvej 103. Realisering af et boligprojekt, hvor der tilbage i november 2022 blev godkendt lokalplan. Det var oprindeligt tænkt til private boliger, men der bliver nu spurgt til et alment projekt.
3. Vonsild ved Vonsildvej – realisering af et større alment projekt, hvor der også indgår et seniorbofællesskab. Det er beliggende på arealet over for padeltennis. Det er på de arealer, hvor Birch Ejendomme også overvejer et boligprojekt. Så det vil være en kombination af alment og privat.

4. Vamdrup ved det gamle stadion. Et areal, som tidligere har været forsøgt realiseret.

I forhold til budgetmidler er det forvaltningens vurdering, at det kun er muligt at realisere 1 af ovenstående projekter indenfor de afsatte midler til grundkapital. Der er årligt afsat 17,0 mio. kr. til grundkapital.

Det anbefales, at projektet ved Vonsildvej prioriteres, da det er beliggende i nærheden til Vonsildhave, indkøb og faciliteterne ved Kolding hallerne. Nærhed til servicefaciliteter er et bærende princip for placering af seniorbofællesskaber. Samtidigt efterspørges der flere projekter indeholdende seniorbofællesskaber.

Derudover vil forvaltningen vurdere nærmere på, om der kan realiseres et mindre projekt i nærhed til det gamle stadion i Vamdrup. Det anbefales, at projekterne i Nr. Bjert ikke prioriteres for nuværende.

Bemærkninger fra Koncernøkonomi

Der er ikke yderligere bemærkninger til punktet.

Punkt 14: Ansøgning om tillæg til anlægsbevilling vedr. p.nr. 5207 Infrastruktur/mobilitet - prioritering af Infrastrukturpuljen 2025-2028

24/28437

Resumé

Ansøgning om tillæg til anlægsbevilling vedr. p.nr. 5207 Infrastruktur/mobilitet.

Sagen behandles i

Plan og Teknik
Økonomi og Strategi
Byrådet.

Forslag

Kommunaldirektøren foreslår,

at Infrastrukturpuljen 2025-2028 prioriteres som anbefalet i sagsfremstillingen,

at bevillingsansøgningen imødekommes.

Beslutning Plan og Teknik den 28-01-2025

Plan og Teknik godkendte 1. ”at” med den tilføjelse, at By- og Fællesforvaltningen anmodes om at vurdere på supplerende tiltag på Catolhavegyden hen mod skolen. Forvaltningen vender tilbage i forhold til indbyrdes afhængigheder og rækkefølgen af de prioriterede projekter.

2. ”at” indstilles til godkendelse.

Sagsfremstilling

Der blev ved budgetvedtagelsen for 2023-2026 samt 2025-2028 tildelt midler til p.nr. 5207 Infrastruktur/mobilitet. Der er i alt tildelt 39,500 mio. kr. Heraf er overført 4,000 mio. kr. til p.nr. 5282 Langforte - etablering af vejadgang til grusgrav på ejendommen Langforte 12.

Der resterer derfor 35,500 mio. kr. De er efter prisfremskrivninger blevet til 36,798 mio. kr. jf. skemaet nedenfor. Heraf er allerede prioriteret 6,500 mio. kr. til Tankedalsvej/Vonsildvej – krydsombygning, hvilket der er givet anlægsbevilling til i december 2023. Restbeløb til prioritering udgør 30,298 mio. kr.

De korrigerede og prisfremskrevne rådighedsbeløb fordeler sig som opgjort nedenfor:

Beløb i 1.000 kr.	2023	2024	2025	2026	2027	2028	I alt
Rådighedsbeløb	263	8.000	7.535	11.000	5.000	5.000	36.798

Mobilitetsplan 2023-2035 indeholder i fase 1 en række tiltag, der understøtter målet om at give de bedste vilkår for grønne transportformer og samtidig sikre god fremkommelighed på det overordnede vejnet. For at understøtte mobilitetsplanens mål om at fordoble væksten i benyttelsen af den kollektive trafik er der udarbejdet en ny kollektiv trafikplan og køreplansændringer, der skal fremme dette mål.

By- og Fællesforvaltningen anbefaler, at Infrastrukturpuljen for 2025-2028 i vid udstrækning prioriteres til projekter, der understøtter Mobilitetsplanen mål og den kollektive trafikplan.

Forvaltningen anbefaler, at godt 2/3 af infrastrukturpuljen prioriteres til projekterne nr. 1-8 som beskrevet nedenfor.

Forvaltningen anbefaler, at den sidste 1/3 af infrastrukturpuljen ikke disponeres på nuværende tidspunkt, idet projekterne nr. 1-8 er prisfastsat på baggrund af overslagspriser.

Nr.	Projekt	Overslagspris (i 1.000 kr.)	År	Bemærkninger
1	Tankedalsvej/Vonsildvej – krydsombygning	1.200	2024 færdiganlagt	Færdiggørelsesarbejder.
2	Skamlingvejen/Kolding Åpark – etablering af signalanlæg	3.000	2024 opstart projektering 2025 opstart anlæg	I forbindelse med udvikling af Designcity skal Kolding Åpark tilsluttes Skamlingvejen i et signalreguleret kryds. Kolding Kommune bidrager til dette med maksimalt 3 mio. kr. Tilslutningen til Skamlingvejen er medvirkende til at skabe bedre adgangsforhold til Designcity og understøtter udviklingen af området med blandt andet dagligvarebutik.
3	Ny Esbjergvej/Vejlevej – udbygning og ombygning af krydset med blandt andet dobbelt venstresving fra syd	5.600	2025 opstart projektering 2026 opstart anlæg	Udbygning af krydset med dobbelt venstresving fra syd kan bidrage til at reducere omfanget af gennemkørende trafik i Bramdrupdam, idet trafikafviklingen ad Ny Esbjergvej mod motorvejen forbedres. Projektet skal ses i sammenhæng med etablering af superstoppesteder og busbaner på Vejlevej, idet krydset optimeres i forhold til prioritering af busser. Projektet understøtter mobilitetsplanens fase 1 med neddrøsing af trafikken igennem Bramdrupdam.
4	Vejlevej – etablering af busbaner mellem Ny Esbjergvej og Egtvedvej	4.100	2025 opstart projektering 2026	Projektet bidrager til at fremkommeligheden for busserne forbedres, og kapaciteten for øvrige bilister reduceres, hvilke

Nr.	Projekt	Overslagspris (i 1.000 kr.)	År	Bemærkninger
			opstart anlæg	medfører forlænget rejsetid for bilister i nord-sydgående retning.
				Projektet understøtter mobilitetsplanens fase 1 med neddrøstning af trafikken igennem Bramdrupdam. Projektet bidrager til at forkorte rejsetiden for den BRT-lignende rute 103 og det øvrige bybusnet, hvor to A- ruter får stop her.
				Projektet skal ses i sammenhæng med udbygning af Ny Esbjergvej/Vejlevej- krydset samt etablering af superstoppesteder på Vejlevej, idet busbanerne vil øge fremkommeligheden for busser på strækningen og dermed reducerer rejsetiden for busser.
5	Vejlevej – etablering af superstoppesteder	3.200	2025 opstart projektering 2026 opstart anlæg	Projektet har væsentlig betydning for at forbedre stoppestedforholdene ved et af kommunens mest anvendte stoppesteder. Det vil endvidere bidrage til at forkorte rejsetiden på den BRT-lignende rute 103 samt det øvrige bybusnet, hvor to A- ruter får stop her. Projektet skal ses i sammenhæng med etablering af busbaner på Vejlevej.
6	Vonsildvej/Ambolten – etablering af signalanlæg	1.000	2026 opstart projektering 2026 opstart anlæg	Udvikler har tilbudt at betale størstedelen af krydset. Kolding Kommune bidrager med den del, der ikke er relateret til

Nr.	Projekt	Overslagspris (i 1.000 kr.)	År	Bemærkninger
				byudviklingen. Udbygningen sker på det tidspunkt, hvor udvikler vil realisere boliger på arealerne vest for Vonsildvej.
				Signalregulering af krydset vil give bedre fremkommelighed for den kollektive trafik, der betjener erhvervsområdet ved Ambolten og Dieselvej. Projektet understøtter Mobilitetsplanens fase 1 om forbedring af trafikviklingen på Vonsildvej.
7	Vonsildvej/Catolhavegyden – etablering af signalanlæg	3.600	2026 opstart projektering	Med etablering af flere nye boligområder øst for Vonsildvej, i den sydlige del af Vonsild, er der opstået et behov for sikker krydsning af Vonsildvej ved Catolhavegyden.
			2027 opstart anlæg	Projektet understøtter Mobilitetsplanens fase 1 om at få flere til at transportere sig på cykel. Ved at etablere en sikker krydsning gøres det mere trygt at sende børn i skole på cykel eller gåben, frem for at blive kørt i bil.
8	Sønderbyvej, Agtrup – etablering af fortovej mellem Østerløkke og Stenderupvej	1.000	2028 Opstart projektering	Fortovet vil øge trafiksikkerheden væsentligt for gående, der i dag færdes på kørebanen, og projektet vil imødekomme Bjert Borgerforenings ønske om fortovej.
			2028 Opstart anlæg	
	I alt	22.700		

Note – bemærkninger til projekterne:

1. Tankedalsvej/Vonsildvej – krydsombygning

I Infrastrukturpuljen 2023-2026 blev der bevilliget midler til udbygning af krydset med blandt andet ekstra svingbaner. På grund af uforudsete udgifter til blandt andet afvanding, grundvandssænkning og ledningsomlægning er projektet blevet

dyrere end budgetteret, og forvaltningen foreslår, at denne meromkostning dækkes af infrastrukturpuljen.

2. Skamlingvejen/Kolding Åpark – etablering af signalanlæg

Tilslutning af Kolding Åpark til Skamlingvejen i et signalanlæg, hvor der etableres højre- og venstresvingsbaner på Skamlingvejen, og en højre- og venstresvingsbane på Kolding Åpark.

Designcity sørger for projektering og anlæg. Kolding Kommune bidrager til finansieringen af projektet.

3. Ny Esbjergvej/Vejlevej – udbygning og ombygning af krydset med blandet andet dobbelt venstresving fra syd

Udbygning og ombygning af signalanlægget Ny Esbjergvej/Vejlevej blandt andet med dobbelt venstresvingsbane på Vejlevej fra syd. Projektet blev præsenteret for Plan og Teknik på mødet den 9. april 2024 som en del af en analyse af Vejlevej igennem Bramdrupdam med henblik på reduktion af trafikken igennem Bramdrupdam.

4. Vejlevej – etablering af busbaner mellem Ny Esbjergvej og Egtvedvej

Projektet indebærer, at højre kørespor i begge retninger inddrages til busbaner på strækningen mellem Ny Esbjergvej og Egtvedvej. Projektet blev præsenteret for Plan og Teknik på mødet den 9. april 2024 som en del af en analyse af Vejlevej igennem Bramdrupdam med henblik på reduktion af trafikken igennem Bramdrupdam.

5. Vejlevej – etablering af superstoppesteder

Etablering af superstoppesteder på Vejlevej ud for Kolding Storcenter, hvor de nuværende stoppesteder flyttes, og der etableres en sikker krydsning på Vejlevej i form af signalanlæg.

6. Vonsildvej/Ambolten – etablering af signalanlæg

I forbindelse med byudvikling vest for Vonsildvej stilles der krav om, at vejadgang til Vonsildvej etableres i krydset Vonsildvej/Ambolten. Krydset skal signalreguleres, og der etableres højre- og venstresvingsbaner på Vonsildvej og en højre- og venstresvingsbane på Ambolten.

7. Vonsildvej/Catolhavegyden – etablering af signalanlæg

Det eksisterende kryds signalreguleres og forsynes med fodgængerovergang på tværs af såvel Vonsildvej som Catolhavegyden.

8. Sønderbyvej, Agtrup – etablering af fortov mellem Østerløkke og Stenderupvej

Etablering af fortov i den østlige side af Sønderbyvej fra Østerløkke til Stenderupvej.

Der søges i første omgang anlægsbevilling til projekterne 1–8. Da der er tale om overslagspriser, hvilket indeholder en naturlig usikkerhed, afventer frigivelsen af den resterende del af puljen.

Såfremt restbeløbet i den ikke-disponerede del af infrastrukturpuljen kan rumme det, anbefaler forvaltningen, at midlerne disponeres til udbygning af krydset Hjarupvej/Vonsildvej med signalanlæg og svingbaner.

Ansøgningens bevillingsmæssige forudsætninger:

Anlægsbevilling, beløb i 1.000 kr.

Beskrivelse	Udgift	Indtægt
Nødvendig anlægsbevilling	29.200	0
Nuværende anlægsbevilling	6.500	0
Tillæg til anlægsbevilling	22.700	0

Fordeling af rådighedsbeløb, beløb i 1.000 kr.

År	Udgift	Indtægt
2024	1.200	0
2025	6.000	0
2026	12.400	0
2027	2.100	0

2028 1.000 0

Ansøgningens finansiering

Projektet finansieres af de afsatte midler i anlægsoversigten under p.nr. 5207 Infrastruktur/mobilitet. Der overføres i den forbindelse rådighedsbeløb på 1,4 mio. kr. fra 2025 til 2026.

Bemærkninger fra Koncernøkonomi

Der er ikke yderligere bemærkninger til punktet.

Punkt 15: Ansøgning om anlægsbevilling vedr. p.nr. 5311 Tilskud til reovering af Christinero

25/538

Resumé

Ansøgning om anlægsbevilling vedr. p.nr. 5311 Tilskud til reovering af Christinero.

Tilskud for at sikre bedre forhold for besøgende samt sikre de fysiske rammer ved Favrvrågård.

Sagen behandles i

Plan og Teknik
Økonomi og Strategi
Byrådet.

Forslag

Kommunaldirektøren foreslår,

at bevillingsansøgningen imødekommes.

Beslutning Plan og Teknik den 28-01-2025

Forslaget indstilles til godkendelse.

Sagsfremstilling

Der blev ved budgetforhandlingerne for 2025 afsat 2,5 mio. kr. i tilskud til medfinansiering af reovering af Christinero.

De 2,5 mio. kr. har primært til formål at sikre bedre forhold for besøgende samt sikre de fysiske rammer ved Favrvrågård.

Konkret vil de afsatte midler gå til:

- Tilbageføring af oprindelig adgangsvej fra Gl. Præstegårdsvej ind på Favrvrågård
- Ny parkeringsplads for personbiler
- Forbedring af eksisterende grusvej ind til den gamle gårdstomt
- Etablering af bygningsspor af den gamle gård med stuehuse og avlsbygninger
- Genskabelse af noget af den gamle gårdsplads ved stuehus (rester findes i dag)
- Grusstien over gårdstomt – gennem den nuværende allé frem til Christinero havens sydlige indgang
- Færste og låger ved frugthaven Favrvrågård
- Alt jordarbejde og græsarbejder, plantninger ved parkeringspladsen

Der er sket enkelte ændringer i projektplanen siden ændringsforslaget blev fremsat.

Ændringerne betyder, at lindealléen er vurderet til ikke at skulle fældes og genplantes på ny, men derimod, at den bevares som en landskabelig markering. Den beskæres og strammes op i stedet. Dette sikrer, at den visuelle forbindelse mellem Favrvrågård og Christinero-haven er intakt. Den gamle stenbelægning på gårdspladsen ved Favrvrågård er dukket frem under rydningen. Derfor vil der i stedet blive brugt midler til at genskabe og fremhæve den belægning.

Kort over området:

Punkt 16: Ekstensivering af udvalgte kommunale arealer

24/13893

Resumé

By- og Fællesforvaltningen fremlægger forslag til beslutning om en ændring af arealanvendelsen på en række udvalgte arealer, der ejes af Kolding Kommune. Arealerne vurderes egnede til at tilgodese de naturmæssige, miljømæssige og rekreative interesser uden at det vurderes at stride mod andre kommunale interesser. Ved at indgå i en statslig støtteordning (ekstensiveringsordning) kompenseres kommunen økonomisk for at konvertere arealerne fra landbrugsdrift til permanent natur med tinglysning.

Sagen behandles i

Plan og Teknik (til orientering)

Natur, Miljø og Klima

Økonomi og Strategi

Byrådet.

Forslag

Kommunaldirektøren foreslår,

at Kolding Kommune godkender, at arealernes anvendelse ændres, og indgår i den statslige ekstensiveringsordning på vilkår, som beskrevet i sagsfremstillingen,

at (såfremt 1. ”at” godkendes) matrikel nr. 3cz og 3db, Harte By, Harte samt del af matr.nr. 1a og 1c, Harte By, Harte udgår af kommunens salgsliste,

at kompensationsbeløbet på 2,565 mio. kr. medgår til realisering af salgsbudgettet 2025.

at den reducerede forpagtningsindtægt på 0,087 mio. kr. realiseres indenfor det eksisterende budget under ejendoms- og boligpolitik, service.

Beslutning Plan og Teknik den 28-01-2025

Plan og Teknik tog orienteringen til efterretning.

Sagsfremstilling

Baggrund:

Kolding Kommune ejer en række arealer, som primært er bortforpagtet med henblik på landbrugsmæssig drift i form af permanent græs eller landbrugsarealer i omdrift. I mellemtiden er de bortforpagtet til landbrugsmæssig drift som enten permanent græs eller omdriftsmarker. Forvaltningen foreslår en ændring af anvendelsen, idet arealerne rummer potentiale for at tilgodese en række mål i forhold til CO2- og kvælstofreduktion, biodiversitet og rekreative oplevelser. Disse mål indgår i forskellige kommunale strategier og handleplaner, ligesom de efterspørges fra statslig side med Trepartsaftalen som det seneste initiativ.

Med en beslutning om at ændre arealanvendelsen har kommunen mulighed for at gå forrest og vise vejen for en udvikling, som samtidig efterspørges hos de private jordejere. Arealerne, der foreslås ekstensiveret, er ikke omfattet af planmæssige eller øvrige kommunale interesser, men vurderes egnede til at tilgodese de nævnte natur-, miljø- og rekreative interesser

En ændring af arealanvendelsen vil medføre et årligt driftsmæssigt tab for kommunen i form af manglende forpagtningsindtægt, men staten giver mulighed for kompensation gennem en ny ordning (permanent ekstensivering), se bilag 1. Ved at lade arealerne indgå i ekstensiveringsordningen modtager Kolding Kommune en kompensation på 82.500 kr./ha for agerjord og 35.500 kr./ha for vedvarende græs.

På arealerne vil der blive tinglyst servitut med permanent forbud mod sprøjtning, gødskning og omlægning/jordbehandling. Det vil heller ikke være tilladt at byggemodne arealerne, etablere tekniske anlæg (herunder f.eks. regnvandsbassiner) eller plante skov. Derfor er nogle randarealer udeladt af ansøgningen. Der må gerne placeres trampestier og andre rekreative tiltag på arealerne. Det primære formål er naturudvikling, herunder afgræsning eller selv vokset skov.

Økonomiske konsekvenser mv.:

Ved at lade arealerne indgå i den statslige intensiveringsordning vil der være en række økonomiske konsekvenser.

Kommunen har pt. udbudt en række arealer i Harte til salg. Det drejer sig om matrikel nr. 3cz og 3db, Harte By, Harte samt del af matr.nr. 1a og 1c, Harte By, Harte.

Arealerne, der er udbudt, er markeret med blå på nedenstående kort:



Arealerne har et samlet areal på 90.226 m², svarende til ca. 9 ha. Arealerne er udbudt til salg med en prisindikation på 900.000 kr. Arealerne har været udbudt til salg siden 2020, og interessen har været yderst begrænset, da der er tale om skrånende arealer mv., der henligger som vedvarende græsningsarealer. Ved at lade arealerne indgå i ekstensiveringsordningen vil Kolding Kommune modtage ca. 340.000 kr., hvilket forvaltningen vurderer som værende en pris, der ville svare til markedsprisen, hvis arealerne skulle sælges i forbindelse med et udbud, når der henses til arealernes anvendelse.

Såfremt arealet indgår i ekstensiveringsordningen, vil arealet udgå af kommunens salgsliste.

De øvrige arealer, der foreslås at indgå i ekstensiveringsordningen, er bortforpagtet i dag. Det betyder, at kommunen fremover vil mangle den årlige forpagtningsindtægt med 87.000 kr. Den manglende indtægt er en del af Ejendoms- og Boligpolitikken og bliver inddækket der.

Areal	Forpagtningsindtægt i kr./pr. år
(Del af) matrikel nr. 5h og 5e, Seest By, Seest: Græsareal: 7 ha á 0 kr. pr. ha/år.	0
(Del af) matrikel nr. 8z, 4q, 7n, 13g, Nr. Bjert By, Nr. Bjert: Agerjord: 19 ha á 3.500 kr. pr. ha/år Græsareal: 11,5 ha á 1000 kr. pr. ha/år	66.500 11.500
(Del af) matrikel nr. 1a, 1c, 2d, 3db og 3cz, Harte By, Harte: Græsareal: 9 ha á 1.000 kr. pr. ha/år	9.000
I alt	87.000

Som kompensation for den tabte indtægt vil kommunen modtage et kompensationsbeløb fra staten på i alt omkring 2.565.000 kr., der fordeler sig således:

<i>Beliggenhed:</i>	<i>Størrelse:</i>	<i>Nuværende anvendelse:</i>	<i>Fremtidig anvendelse:</i>	<i>Øvrige bemærkninger:</i>
4	Græsarealer vest for fodbold-anlægget i Harte (vest og syd for Stubdrupvej)	Ca. 3,5 ha	Landbrugsmæssig drift med græs og høslæt, samt stier og lokale, rekreative aktiviteter i den sydlige del.	<p>beskyttet efter § 3 i naturbeskyttelsesloven.</p> <p>Aftale om stier og lokale, rekreative aktiviteter fortsættes, herunder koordineres med de nyeste ønsker fra lokalrådet. På øvrige arealer naturpleje i form af afgræsning med kreaturer, evt. i samdrift med naboarealer.</p> <p>Der er indgået aftale med Harte menighedsråd om rekreativ anvendelse af arealerne. Planlægning af afgræsningen vil ske i dialog med lokalrådet. Arealerne er udpeget som 'skovrejsning uønsket' i kommuneplanen.</p>

Bemærkninger fra Koncernøkonomi

Der er ikke yderligere bemærkninger til punktet.

Ophæng til politikker, strategier m.m.

Forslaget fremmer målene i Bæredygtighedsstrategien og Biodiversitetsstrategien, samt målene i Grøn Trepert.

Bilag

Bilag 1 Faktaark Permanent Ekstensivering

Bilag 2 Kommunale arealer der foreslås ekstensiveret_jan25

Punkt 17: Deltagelse i ekstraordinære aktiviteter

Resumé

Deltagelse i ekstraordinære aktiviteter.

Sagen behandles i

Plan og Teknik.

Forslag

Kommunaldirektøren foreslår,

at Plan og Teknik drøfter, om der er behov for, at et eller flere medlemmer af udvalget varetager andre kommunale hverv.

Beslutning Plan og Teknik den 28-01-2025

Godkendt.

Sagsfremstilling

Det fremgår af Kolding Kommunes Regulativ om Vederlag og godtgørelse til Byrådets medlemmer, punkt 2, at der kan tillægges erstatning for tabt arbejdsfortjeneste for varetagelse af andre kommunale hverv, når deltagelsen sker efter anmodning fra Byrådet eller et af Byrådets udvalg, på grund af en protokolleret beslutning.

Aktivitet:

24.+25. april 2025 - KL's Klima & Miljø Topmøde 2025 i Aalborg

Punkt 18: Orienteringspunkter

Resumé

På mødet orienteres om nyt fra By- og Fællesforvaltningen inden for udvalgets område.

Sagen behandles i

Plan og Teknik.

Forslag

Kommunaldirektøren foreslår,

at orienteringen tages til efterretning.

Beslutning Plan og Teknik den 28-01-2025

Godkendt.

Sagsfremstilling

Der kan ikke træffes beslutning under punktet, fordi det kun er et orienteringspunkt.

Bilag

KLs kollektiv trafik udspil

Sydtrafik - budgetopfølgning nr. 3 2024

EU-udbud på indsamling af 10 fraktioner

Ønske om arealudvikling ved Møsvråvej

Punkt 19: Orientering fra formanden

Resumé

Orientering fra formanden.

Sagen behandles i

Plan og Teknik.

Beslutning Plan og Teknik den 28-01-2025

Godkendt.

Punkt 20: Underskriftsside

Resumé

Udvalget skal godkende referatet.

Dette gøres ved, at hvert medlem, der har deltaget i mødet, underskriver ved at trykke på ”Godkendt” i sagen Underskriftsside.

Sagen behandles i

Plan og Teknik.