

# REFERAT Teknikudvalget d. 06-03-2017

**Mødedato** Mandag d. 06. marts 2017 kl. 13:40

**Mødested** Bronzevej 6, Mødelokale K75

**Mødedeltagere** Knud Erik Langhoff, Oluf Lykke Nielsen, Poul Erik Jensen, Michael Jensen, Tobias Jørgensen, Yrsa Mastrup, Asger Christensen

## Indholdsfortegnelse

Forslag til Kommuneplan 2017-2029 - for Trekantområdet.....	3
Forslag til Kommuneplan 2017-2029 - lokal del for Kolding Kommune.....	6
Anlægsbevilling vedr. p.nr. 4841 - Lindegade Christiansfeld, etablering af fortov.....	12
Anlægsbevilling vedr. p.nr. 4842 - Fynsvej, Nr. Bjertvej, bedre trafikafvikling fra Nr. Bjert.....	14
Anlægsbevilling vedr. p.nr. 4843 - Nr. Bjertvej, Skolebakken, signalanlæg i krydset.....	16
Udgiftsneutral tillægsbevilling til anlægsbevilling vedr. p.nr. 4748 - Cykelby uden for pulje.....	19
Udgiftsneutral tillægsbevilling til anlægsbevilling vedr. p.nr. 4825 - Ved Koldingvej, Vester Nebel -	26
Ændring af maksimaltakster for taxikørsel i Kolding kommune.....	28
Særligt trafikfarlige skoleveje for skoleåret 2017-2018.....	29
Ro på trafikken til og fra Kolding Havn.....	30
Trængsel på E45.....	32
Christiansfeld - lastbilkørsel via rundkørsel på Omfartsvejen.....	34
Legeplads i Christiansfeld.....	36
Udvidelse af parkeringsarealet ved Arena Syd, Vamdrup.....	39
Turbusser - opsamling tilladt ved busterminal.....	41
Forslag til ændring af bybuslinje 5's ruteføring.....	44
Kørte Flexture kontra den almindelige kollektive trafik.....	48
Kolding Realskole - Leg i Vesterbrogade.....	50
Biblioteksparken.....	55
Undersøge mulighederne for centralt placerede afleveringssteder til batterier og småt elektronik.....	57
Myndighedsoverdragelse på affaldsområdet.....	59
Opstartssag om "Genbrug tæt på hjemmet".....	61
Nytænkning af genbrugspladsen på Bronzevej.....	63
Lukket.....	65
Status på implementeringen af affaldsplanen.....	66
Bevillingsstatus pr. 31. januar 2017 for Teknikudvalgets politikområder.....	69
Forventet regnskab 2016 for Teknikudvalgets politikområder.....	72
Deltagelse i aktiviteter.....	74
Orienteringspunkter.....	76
Orientering fra formanden.....	77

# Punkt 1: Forslag til Kommuneplan 2017-2029 - for Trekantområdet

15/9034

## Resumé

I august 2015 vedtog Byrådet en planstrategi, der lægger op til, at kommuneplanen revideres på en række områder. I januar 2016 godkendte Økonomiudvalget det overordnede indhold af revisionen, med en opfølgende beslutning i april 2016 om forslaget byudviklingsområder og arealudpegninger. Der er nu udarbejdet et samlet forslag til Kommuneplan 2017–2029 for Kolding Kommune, som består af en fælles del for kommunerne i Trekantområdet (hovedstruktur og retningslinjer), og en supplerende lokal del for Kolding Kommune med hovedstruktur, forudsætningsredegørelse samt rammer for lokalplanlægning.

Det samlede forslag til kommuneplan for Kolding Kommune behandles med henblik på offentlig høring i 8 uger i forlængelse af byrådets godkendelse. Offentliggørelsen sker parallelt med de andre kommuner i Trekantområdet.

I denne sag behandles den fælles del af kommuneplanen for Trekantområdets kommuner, i forlængelse af tidligere politisk høring i kommunerne.

## Sagen behandles i

Teknikudvalget, Miljøudvalget, Plan- og Boligudvalget, Økonomiudvalget og Byrådet

## Forslag

Den konstituerede by- og udviklingsdirektør foreslår,

at forslag til Kommuneplan 2017-2029 for Trekantområdet godkendes og udsendes sammen med Miljørapporten i offentlig høring i perioden 11. april til den 6. juni 2017 – parallelt med forslag til den lokale del af kommuneplanen for Kolding Kommune.

at forvaltningen bemyndiges til at foretage redaktionelle ændringer af kommuneplanen frem til offentliggørelsen

## Sagsfremstilling

Den samlede kommuneplan for Kolding Kommune består overordnet set af en fælles kommuneplan for Trekantområdets 7 medlemskommuner, og en lokal del for Kolding Kommune. I denne sag behandles den fælles del af kommuneplanen.

### *Kommuneplanen generelt*

Den fælles kommuneplan for Trekantområdet omfatter i hovedtræk de emner, som planlovens § 11a har oplyst som lovpligtige, og som kommuneplanen skal fastsætte retningslinjer og arealudpegninger for. Der er generelt tale om retningslinjer for udlægning af arealer til byzoner og sommerhusområder samt beliggenheden af arealer til landbrugsformål, fritidsformål, natur, skovrejsning, infrastrukturanlæg og tekniske anlæg.

Retningslinjerne skal udgøre et grundlag for kommunens administration af planlovens landzonebestemmelser og for kommunens administration af kompetencer inden for anden lovgivning – herunder naturbeskyttelses-, miljø-, bygge- og vejlovgivningen.

Kommuneplanen er således byrådets overordnede, samlede plan for den fysiske udvikling og arealanvendelse, og den er dermed udtryk for den samlede interesseafvejning, som byrådet har foretaget. I praksis er den interesseafvejning sket i fællesskab, Trekantområdets kommuner imellem, henover de seneste planperioder.

Emnerne behandles i planens følgende 7 kapitler:

1. Trekantområdet – en metropol på vej
2. Byerne – drivkraften for udvikling
3. Det åbne land – sammenhæng og balance
4. Kultur, turisme og friluftsliv
5. Trafik og tekniske anlæg
6. Støjforhold
7. Klima

Kommuneplanen er gennemgående opbygget med 4 komponenter, bestående af mål, retningslinje, redegørelse og initiativer i kommende planperiode ("Det vil vi").

Ændringerne i den fælles kommuneplan er sket indenfor nedenstående emner

### *Bomiljøer*

Emnet ”Attraktive boligmiljøer i Trekantområdet” er bearbejdet ved tværkommunalt projektarbejde, som har bidraget med input til revision af afsnit 2.1 Bymiljø og 2.2 Bosætning. Projektarbejdet har desuden omfattet en fælles politisk inspirationsmøde for de 7 byråd om bolig- og bosætningspræferencer, afholdt den 4. februar 2016.

### *Miljø og Natur*

Grønt Danmarkskort er indarbejdet, som konsekvens af planlovens § 11a. Det er blevet omsat i kommuneplanen til en ny retningslinje 3.4.5 Det grønne Danmarkskort med tilhørende afsnit.

Afsnittet indeholder mål og retningslinjer med udpegninger, der baserer sig på andre af kommuneplanens eksisterende udpegninger.

Emnet ”Sikre adgang til natur- og kystområder” er ligeledes bearbejdet ved tværkommunalt projektarbejde, som har bidraget til et nyt afsnit 4.5 vedrørende Trekantområdets natur- og kystområder beskrevet i forhold til deres potentialer som ramme for friluft- og turismeoplevelser. Modellen for hvordan steder og områder udpeges, er blandt andet sket med inspiration fra Kolding Kommunes ”Outdoorstrategi”.

Kommuneplanens naturudpegninger er blev justeret og afledte konsekvensrettelser er blevet indarbejdet. Justering af naturudpegning blev godkendt på Økonomiudvalgets møde den 20. juni 2016.

### *Infrastruktur*

Under kapitel 5 er der særligt i det indledende afsnit samt i redegørelse og ”Det vil vi”-boksene i afsnittene ”5.1 Veje” og ”5.2 Kollektiv trafik” sket en række ændringer som følge af Trekantområdets infrastrukturstrategi og den generelle udvikling på infrastrukturområdet. For Kolding Kommunes vedkommende er arealreservation til omfartsvej i Nr. Bjert udtaget, som besluttet af Økonomiudvalget på mødet den 18. april 2016.

### *Grundlag for godkendelse*

Forslag til Kommuneplan 2017-2029 for Trekantområdet var i oktober 2016 i politisk høring som udkast i 6 af de 7 kommuner i Trekantområdet. Tidsplanen for Haderslev Kommune afviger på det punkt, med baggrund i det nylige optag i Trekant-samarbejdet.

På Byrådets møde den 31. oktober 2016 blev følgende bemærkninger godkendt og fremsendt til Trekantområdet for videre bearbejdning:

1. At der skal være muligheder for flere kraftcentre for turisme, som eksempelvis Unesco-Sites.
2. At afsnittet vedrørende kollektiv trafik suppleres med, at der i den næste planperiode udarbejdes en sammenhængende plan for styrkelse af den kollektive trafik inden for hele Trekantområdet, med henblik på at styrke bosætning og erhvervsfremme.
3. At der skal indarbejdes behovet for dobbeltspor på en delstrækning af jernbanen fra Vojens til grænsen.
4. At Destination Lillebælt fremhæves i planforslaget.
5. At lokalruter og regionalruter betjenes med lavgulvsbusser, så de er mere tilgængelige for personer, der er gangbesværede og benytter fysiske hjælpemidler. Dette skal ligeledes være med til at forbedre omstigningsmulighederne mellem bybusser samt lokal- og regionalruter.
6. At busser og stoppesteder udstyres med mulighed for at give information til brugere i tekst og lyd.

På samme møde fremførte Lis Ravn Ebbesen og Benny Dall, at de ikke kan tiltræde arbejdet for en hærvejsmotorvej. Dette har ikke medført ændringer i forslag til kommuneplan for Trekantområdet.

Den samlede politiske høring i Trekantområdets kommuner afstedkom en række bemærkninger, hvoraf alle bemærkninger fra Kolding Kommune er imødekommet ved indarbejdelse i det foreliggende forslag. Dog er Koldings bemærkninger punkt 5 og 6 vedrørende bedre koordinering mellem forskellige kollektive transporttilbud indarbejdet i den lokale del af kommuneplanen.

Byrådets behandling af forslag til kommuneplan for Trekantområdet sker dermed for at få en formel godkendelse af den fælles kommuneplan.

I forlængelse af kommunernes godkendelse af forslag til kommuneplan 2017-2029, vil der ske en samtidig offentlig høring af kommuneplanerne i perioden 11. april – 7. juni 2017. Der vil dermed være mulighed for at foretage mindre, redaktionelle ændringer af den fælles kommuneplan for Trekantområdet frem til offentliggørelsesdatoen, under hensyn til forventningen om, at de væsentligste ændringsønsker hos Trekant-kommunernes kommunalbestyrelser er fremkommet i forbindelse med den gennemførte politiske høring i efteråret 2016.

### *Miljørapport*

Jf. lov om miljøvurdering af planer og programmer skal kommuneplanrevisionens ændringer vurderes nærmere. COWI A/S har for Trekantområdets kommuner udarbejdet en vurdering og miljørapport for den fælles kommuneplan for

Trekantområdet. I rapporten er medtaget vurdering af nye byudviklingsarealer og de øvrige justerede arealudlæg, der er sket overvejende for udpegninger i det åbne land (natur, skov, landskab mv.).

Miljørapporten skal følge kommuneplanforslaget, når det fremlægges i offentlig høring i minimum 8 uger, hvorfor byrådet også skal godkende rapporten til offentlig høring.

#### *Offentliggørelse*

Kommuneplanforslaget med tilhørende miljørapport offentliggøres i 8 uger. Der afholdes ikke borgermøde i offentlighedsfasen.

### **Beslutning Teknikudvalget den 06-03-2017**

Sagen blev drøftet i forhold til de emner, som henhører under Teknikudvalget, og udvalget besluttede at indstille forslaget til godkendelse for så vidt angår Teknikudvalgets ansvarsområder.

### **Beslutning Miljøudvalget den 06-03-2017**

Sagen blev drøftet i forhold til de emner, som henhører under Miljøudvalget, og udvalget besluttede at indstille forslaget til godkendelse for så vidt angår Miljøudvalgets ansvarsområder.

### **Bilag**

Forslag til Kommuneplan 2017-2029 for Trekantområdet

Miljøvurdering af Forslag til Kommuneplan 2017-2029 for Trekantområdet

Samlede kort - Trekantområdet.pdf

## **Punkt 2: Forslag til Kommuneplan 2017-2029 - lokal del for Kolding Kommune**

15/15187

### **Resumé**

I august 2015 vedtog Byrådet en planstrategi, der lægger op til, at kommuneplanen revideres på en række områder. I januar 2016 godkendte Økonomiudvalget det overordnede indhold af revisionen, med en opfølgende beslutning i april 2016 om forslagens byudviklingsområder og arealudpegninger. Der er nu udarbejdet et samlet forslag til Kommuneplan 2017–2029 for Kolding Kommune, som består af en fælles del for kommunerne i Trekantområdet (hovedstruktur og retningslinjer), og en supplerende lokal del for Kolding Kommune med hovedstruktur, forudsætningsredegørelse samt rammer for lokalplanlægning.

Det samlede forslag til kommuneplan for Kolding Kommune behandles med henblik på offentlig høring i 8 uger i forlængelse af byrådets godkendelse. Offentliggørelsen sker parallelt med de andre kommuner i Trekantområdet.

I denne sag behandles den lokale del af kommuneplanen.

### **Sagen behandles i**

Miljøudvalget, Teknikudvalget, Plan- og Boligudvalget, Økonomiudvalget og Byrådet.

### **Forslag**

Den konstituerede by- og udviklingsdirektør foreslår,

at forslag til Kommuneplan 2017-2029 for Kolding Kommune (lokale del) godkendes og udsendes sammen med Miljørapporten i offentlig høring i perioden 11. april til den 7. juni 2017 – parallelt med forslag til Kommuneplanen Trekantområdet.

at forvaltningen bemyndiges til at foretage redaktionelle ændringer af kommuneplanen frem til offentliggørelsen.

at initiativer ("Det vil vi") i kommende planperiode godkendes med henblik på byrådets senere prioritering og igangsætning af det enkelte initiativ i perioden 2018-2021.

### **Sagsfremstilling**

I august 2015 vedtog Byrådet en planstrategi, der lægger op til, at kommuneplanen revideres på en række områder. I januar 2016 godkendte Økonomiudvalget det overordnede indhold af revisionen, med en opfølgende beslutning i april 2016 om forslagens byudviklingsområder og arealudpegninger. Der er nu udarbejdet et samlet forslag til Kommuneplan 2017–2029 for Kolding Kommune, som består af en fælles del for kommunerne i Trekantområdet (hovedstruktur og retningslinjer) og en supplerende lokal del for Kolding Kommune med hovedstruktur, forudsætningsredegørelse samt rammer for lokalplanlægning.

Det samlede forslag til kommuneplan for Kolding Kommune behandles med henblik på offentlig høring i 8 uger i forlængelse af byrådets godkendelse.

I denne sag behandles den lokale del af kommuneplanen.

#### *Struktur*

Den samlede kommuneplan for Kolding Kommune består overordnet set af en fælles kommuneplan for Trekantområdets 7 medlemskommuner, og en lokal del for Kolding Kommune. I denne sag behandles den lokale del af kommuneplanen.

Som det fremgår af dagsordenspunkt vedrørende behandling af Forslag til Kommuneplan 2017-2029 for Trekantområdet, omfatter den fælles kommuneplan i hovedtræk de emner, som planlovens § 11a har oplyst som lovpligtige, og som kommuneplanen skal fastsætte retningslinjer og arealudpegninger for.

I den lokale del af kommuneplanen for Kolding Kommune er der suppleret i forhold til de fælles retningslinjer, med lokale retningslinjer, som knytter sig til geografiske lokaliteter i Kolding Kommune. Det gælder blandt andet retningslinjer, som knytter sig til særlige erhvervsområder, infrastrukturanlæg som Kolding Lufthavn, klimatilpasningstiltag i kommunen, bevaringsværdige bygninger i kommunen, udpegning af bufferzone om verdensarvsområde Christiansfeld, samt udpegning af Naturpark Lillebælt. Sidstnævnte sker i fællesskab med henholdsvis Fredericia og Middelfart kommuner, som har tilsvarende afsnit i deres lokale dele af kommuneplanen.

I den lokale del af kommuneplanen redegøres desuden mere uddybende for de ændringer i arealudpegninger, som planforslaget indeholder, sammenholdt med den gældende kommuneplan. Det gælder blandt andet udlæg af nye byudviklingsarealer, ændringer i naturudpegninger, samt arealreservation af korridor for ny sydlig ringvejsforbindelse, mellem Vonsildvej syd for Kolding, og Skamlingvejen, sydøst for Kolding.

Den lokale del af kommuneplanen indeholder desuden rammer for lokalplanlægning. Her er de specifikke rammer tilpasset og opdateret, dels i forbindelse med indarbejdelse af kommuneplantillæg godkendt i den forløbne planperiode, dels i forbindelse med indarbejdelse af nye byudviklingsområder.

Økonomiudvalget godkendte den 18. januar 2016, at den lokale del af kommuneplanen opbygges tematisk fremfor som den gældende kommuneplan 2013, hvor opbygningen tager udgangspunkt i 14 områdeplaner. Dette gør samtidig, at der nu foreligger en samlet kommuneplan, som i højere grad er egnet til at videreudvikle til en egentlig digital, webbaseret kommuneplan, når muligheden foreligger. Dette vil give borgere, investorer, administrationen og øvrige brugere endnu bedre muligheder for at navigere rundt i det omfattende og komplekse materiale.

Den lokale del af kommuneplanen består af følgende tre dokumenter:

- Hovedstruktur - forslag til Kommuneplan 2017-2029 for Kolding Kommune: hovedstrukturen indeholder mål for kommunens arealforvaltning og udvikling, de lokale retningslinjer for Kolding kommune samt redegørelse i forhold til disse.
- Forudsætningsredegørelse - forslag til Kommuneplan 2017-2029 for Kolding Kommune: forudsætningsredegørelsen indeholder beskrivelser af baggrunden for hovedstrukturens indhold, uddybende redegørelser i forhold til hovedstrukturens indhold samt beskrivelser af de ændringer, der er foretaget i kommuneplanforslaget, sammenholdt med gældende kommuneplan.
- Rammer for lokalplanlægning – forslag til Kommuneplan 2017-2029 for Kolding Kommune: indeholder portræt af hvert af de 14 planlægningsdistrikter, generelle rammebestemmelser samt specifikke bestemmelser for hver enkelt ramme for lokalplanlægning.

#### *Baggrund for forslagets ændringer*

Jf. planloven skal Byrådet foretage en revision af den samlede kommuneplan hvert fjerde år. Byrådet skal senest halvvejs i en byrådsperiode beslutte om kommuneplanen revideres helt eller delvist. Dette sker i kommuneplanstrategien, og med Byrådets godkendelse af Planstrategi 2015 den 31. august 2015, blev det besluttet at der foretages en delvis revision.

Med den beslutning, på baggrund af indkaldelse af idéer og forslag til kommuneplanrevisionen i efteråret 2015, samt ved den opfølgende politiske behandling på økonomiudvalgs møde den 18. januar 2016 er det besluttet, at den lokale del af kommuneplanen skal revideres i forhold til følgende emner:

- Revurdering af udlæg til byudviklingsområder (boliger og erhverv),
- Opdatering af kommuneplanen ift. omdannelses-, fortætnings- og byudviklingsprojekter,
- Opdatering af kommuneplanen ift. fysiske helhedsplaner, borgerplaner og øvrige indsatser og tiltag af fysisk karakter.

Derudover er der generelt behov for at kommuneplanen ajourføres hvert fjerde år, blandt andet for at opdatere den i forhold til den stedfundne udvikling, og for at sikre, at kommuneplanen er i overensstemmelse med de statslige interesser i kommuneplanlægningen.

I det følgende beskrives i hovedtræk, hvilke væsentlige ændringer kommuneplanforslaget omfatter:

#### *Generel ajourføring*

Generelt er kommuneplanforslaget opdateret i forhold til kommunens forskellige politisk godkendte politikker, strategier og planer. Det gælder eksempelvis kommunens vision med understøttende tiltag, Mobilitetsplan 2016-2028, Kolding Kommunes Outdoorstrategi, Erhvervsstrategi 2022, klimatilpasningsmål samt udvalgs politikker. Med baggrund i disse er målene i den lokale del af kommuneplanen gennemgået og konsekvensrettet i overensstemmelse med de politisk vedtagne mål siden den seneste kommuneplanrevision i 2013.

#### *Byudviklingsområder og omfordelinger*

Kommuneplanen indeholder en række nye udlæg til byudviklingsområder. I den sammenhæng er der samtidig sket en omfordeling i forhold til kommuneplanens eksisterende udlæg.

Et enigt Økonomiudvalg godkendte den 18. april 2016 hvilke nye byudviklingsområder, ændret anvendelse og omfordelinger, der indarbejdes i kommuneplanforslaget. Det drejer sig om følgende områder:

#### *Ændret anvendelse*

- Området ved Kolding Stadion - nuværende kommuneplanramme for boliger og erhverv ved Kolding Stadion reduceres til alene at omfatte det østlige delområde. Den øvrige del af den eksisterende ramme til blandet bolig og

erhverv konverteres til grønt formål, hvilket omfatter de sydligt beliggende boldbaner. Eksisterende kolonihaveområde fastholdes som potentielt boligområde.

#### Nye boligområder

- Område ved Donsvej i Vester Nebel
- Område ved Vestergade og Hedevej i Almind
- Område ved Gl. Bjært i Sdr. Bjert
- Område ved Varmarksvej i Sdr. Stenderup
- Område ved Rugvangen i Lunderskov

#### Ønsker til boligudlæg der ikke medtages

- Område nord for Wilhelmsminde i Nr. Bjert
- Område i sydlig del af Hejlsminde

#### Forslag til områder der udtages som følge af landbrugsinteresser

- Område nord for Kastanie Allé i Skanderup

#### Forslag til nye erhvervsudlæg

- Område ved Profilvej, Industri Nord i Kolding

#### Forslag til ny skovrejsning

- Skovrejsning ved Trudsbro Kildeplads

Et flertal på Økonomiudvalgets møde den 18. april 2016 godkendte

#### Ønsker til boligudlæg der ikke medtages

- Område vest for Favstrupvej i Christiansfeld

#### Forslag til nye erhvervsudlæg

- Område nord for Højvangen ved Almind Hede

#### Ændret anvendelse

- Lokalcenter på Agtrupvej i Kolding - nuværende lokalcenter på Agtrupvej - reduceres til kun at omfatte området ved Brunebjerg og arealrammen til detailhandel reduceres, så der ikke kan ske udbygning. Denne ændring er en konsekvens af tidligere beslutning om, at der ikke skal etableres yderligere dagligvareforretning på Agtrupvej.

I forhold til Bønstrup Erhvervspark og forslaget om et udtage dele af dette område af hensyn til landbrugsinteresser, blev det besluttet, at udsætte denne beslutning mhp. en nærmere analyse, bl.a. i forhold til behovet for erhvervsarealer i Vamdrup. Bønstrup Erhvervspark er en del af den samlede erhvervsanalyse for Kolding Kommune, som blev forelagt på et fællesmøde for økonomiudvalget, teknikudvalget og plan- og boligudvalget den 20. februar 2017. Forvaltningen igangsætter som opfølgning på erhvervsanalysen nu en nærmere vurdering af, hvilke konkrete handlinger, der skal igangsættes, som præsenteres for byrådet til efteråret 2017. Der er ikke på baggrund af erhvervsanalysen fundet grundlag for at reducere på arealudlæggene for erhvervsområderne i Kommuneplan 2017.

Siden behandling af arealudlæg i april 2016 er planlægning for Dalby og Ødis blev igangsat. Det var dengang forventningen, at den igangværende planlægning for henholdsvis Ødis og Dalby i forhold til kommuneplanplanlægning kunne håndteres som tillæg. Disse indgår nu også i kommuneplanforslaget, idet planlægningen for Ødis handler om at klarlægge hvilke arealer, der på sigt skal overføres til byzone ved lokalplan, og som opfølgning på byens status som lokalby (byzonelandsby).

Udlæg af byudviklingsarealer i Dalby landsby har baggrund i, at kommunen tidligere har meddelt landzonetilladelse til et mindre antal boliger på arealer med overflødiggjorte landbrugsbygninger. Tilladelsen blev i juni 2015 omgjort af Natur- og Miljøklagenævnet under henvisning til, at de gældende bestemmelser for Dalby ikke var tilstrækkelige som grundlag for projekter af byudviklende karakter. Kolding Kommune ønsker fortsat at imødegå forventninger til mulighederne for at udvikle og fortætte landsbyen, vel at mærke under hensyn til landsbyens karakter. Med afsæt i den eksisterende bebyggelse og etablering af muligheder for omdannelse og fortætning af landsbyen, udlægges landsbyen som byudviklingsområde med henblik på fremtidig byzonestatus. Den nuværende landsbyafgrænsning, der ved tidligere kommuneplanrevision blev udlagt for at muliggøre fortætning, fjernes som en afledt konsekvens.

#### *Bufferzone om verdensarvsområde Christiansfeld*

I forbindelse med optag af Christiansfeld på UNESCO's verdensarvsliste er kommunen forpligtet til at udlægge en bufferzone omkring verdensarvsområdet. Bufferzonens udpegningsmateriale til UNESCO, og denne udlægges nu i kommuneplanen ved en ny retningslinje.

#### *Ny sydlig ringvejsforbindelse*

Forundersøgelserne af en fremtidig sydlig ringvejsforbindelse har resulteret i en anbefalet linjeføring, hvorfor der i kommuneplanforslaget udlægges en arealreservation af en korridor til fremtidig ringvejsforbindelse mellem Vonsildvej syd for Kolding og Skamlingsvejen sydøst for Kolding. Med den nye ringvejsforbindelse vil potentialerne i den nye tilslutning til E45 ved Ødisvej syd for Kolding kunne udnyttes langt bedre ved en mere direkte forbindelse til boligudbygningen i Vonsild og Dalby, samt til byerne på Stenderup-halvøen.

#### *Skamlingsbanken- national attraktion*

I forbindelse med den igangsatte sikring og udvikling af Skamlingsbanken som en national attraktion er der behov for at kommuneplanen indeholder rammer for fremtidig udvikling af området, under hensyn til blandt andet områdets karakter, landskab og kulturhistorie.

I den sammenhæng indeholder forslaget nye rammer for Skamlingsbanken og for de eksisterende campingpladser i området, samt en ny udpegningsmateriale af Skamlingsbanken som værdifuldt kulturmiljø på baggrund af det markante landskabsselement.

#### *Naturpark Lillebælt*

Som led i arbejdet med Naturpark Lillebælt er det en forudsætning for at få området optaget i Friluftsrådets mærkningsordning for Danske Naturparker, at det udpeges i kommuneplanen. Udpegningsmateriale sker i et samarbejde mellem Kolding, Fredericia og Middelfart kommuner samt Destination Lillebælt. Udpegningsmateriale var oprindeligt besluttet at ske ved tillæg til kommuneplan, men da processen med hensyn til fastlæggelse af en afgrænsning har trukket ud, sker det nu i forbindelse med forslag til kommuneplan 2017.

I forlængelse af et fælles borgermøde i maj 2015 blev der i perioden 18. juni-18. august 2015 gennemført en idéfase (indkald af idéer og forslag til kommuneplanrevision). Der har efterfølgende været dialog og forhandlinger med lodsejere og interessenter om udpegningsmateriale afgrænsning og formidling af udpegningsmateriale betydning.

På den baggrund omfatter forslag til kommuneplan 2017 en ny retningslinje med arealudpegningsmateriale af Naturpark Lillebælt.

Målet med Naturpark Lillebælt er at etablere unikke natur- og kulturoplevelser samt friluft aktiviteter målrettet borgere og turister, samt understøtte og udvikle formidlingen af områdets natur- og kulturværdier. Desuden er det intentionen, at naturparken kommer til at bidrage til udviklingen af bæredygtige erhverv og indirekte bidrage til at fremme bosætning. Med arealudpegningsmateriale er det hensigten at give bedre muligheder for tilskud til frivillige projekter.

Der er ingen nye restriktioner forbundet med udpegningsmateriale af Naturpark Lillebælt. Der gælder samme lovgivning inden for naturparken som uden for naturparken, også for offentlighedens adgang.

#### *Klimatilpasning*

Kommunens klimatilpasningsplan blev vedtaget i 2014 som tillæg til kommuneplan 2013. De dele af planen, der har relevans for kommuneplanens hovedstruktur, er indarbejdet her. Derudover danner klimatilpasningsplanen grundlag for de forskellige klimatilpasningsprojekter, der er igangsat og vil blive igangsat over den næste årrække. Klimatilpasningsplanen indgår derfor som bilag til kommuneplanen.

### *Rammer for lokalplanlægning*

Der er sket en række ændringer i kommuneplanens rammedel. Disse hænger hovedsageligt sammen med kommuneplanens optag af nye byudviklingsområder og omfordelinger i forhold til eksisterende arealudlæg i kommuneplanen. Der er desuden sket nogle ændringer i rammerne af hensyn til, at kommuneplanen muliggør nogle konkrete projekter, som der planlægges for.

Forudsætningsredegørelsen rummer en oversigt over de ændringer i rammer for lokalplanlægning, som forslag til kommuneplan 2017 omfatter sammenlignet med den gældende kommuneplan.

### *Initiativer i kommende planperiode – ”Det vil vi”*

Forslaget omfatter en række initiativer, som vil være i fokus i næste planperiode. Her er tale om initiativer, som det ikke har været muligt at prioritere i indeværende planperiode, og som dermed ikke har indgået i denne kommuneplanrevision. Initiativerne fremgår af kommuneplanens hovedstruktur i selvstændige bokse med ”Det vil vi”, som overskrift. Der er tale om følgende:

Det åbne land:

- Udarbejde en landskabsanalyse med henblik på en revision af udpegning af særlig værdifulde landskaber
- Udarbejde en temaplan for skovrejsning med henblik på en samlet vurdering af skovrejsning generelt - dels som rekreativt element dels som middel til beskyttelse af grundvandet
- Udarbejde en temaplan med henblik på en revision af landsbyafgrænsningerne. Der er behov for en nærmere vurdering af det reelle potentiale for huludfyldning.

Kultur, turisme og friluftsliv:

- Fortsat arbejde for at sikre og formidle kulturarven, herunder gennemføre en særlig indsats for en nærmere gennemgang og beskrivelse af kulturmiljøer og bevaringsværdige bygninger i kommunen
- Implementere naturparkplanen for Naturpark Lillebælt 2018 - 2022
- Fremme og fundraise for frivillige projekter indenfor Naturpark Lillebælt afgrænsningen, der fremmer natur, kulturarv, friluftsliv, formidling, erhverv og turisme.

### *Kommuneplanens virkning*

Forslag til kommuneplan behandles med henblik på offentlig høring af forslaget i 8 uger. I høringsperioden vil de statslige myndigheder samtidig føre det statslige tilsyn i sammenhæng med at varetage de statslige interesser i kommuneplanlægningen. Erfaringsmæssigt kan det aflede nogle forhandlinger med Erhvervsstyrelsen som statslig myndighed, som i sidste ende vil blive forelagt byrådet i forbindelse med endelig godkendelse af kommuneplanen. Først herefter vil kommuneplanen træde i kraft, og udgøre et gyldigt planlægningsgrundlag.

### *Miljørapport*

Jf. lov om miljøvurdering af planer og programmer skal kommuneplanrevisionens ændringer vurderes nærmere. COWI A/S har for Kolding Kommune udarbejdet en screening og miljørapport for den lokale del af kommuneplan for Kolding Kommune. Rapporten omfatter de ændringer, som ikke allerede er varetaget i den fælles miljørapport.

Miljørapporten skal følge kommuneplanforslaget, når det fremlægges i offentlig høring i minimum 8 uger, hvorfor byrådet også skal godkende rapporten til offentlig høring.

### *Offentliggørelse*

Kommuneplanforslaget med tilhørende miljørapport offentliggøres i 8 uger. Der afholdes ikke borgermøde i offentlighedsfasen.

## **Beslutning Teknikudvalget den 06-03-2017**

Sagen blev drøftet i forhold til de emner, som henhører under Teknikudvalget, og udvalget besluttede at indstille forslaget til godkendelse for så vidt angår Teknikudvalgets ansvarsområder.

## **Beslutning Miljøudvalget den 06-03-2017**

Sagen blev drøftet i forhold til de emner, som henhører under Miljøudvalget, og udvalget besluttede at indstille forslaget til godkendelse for så vidt angår Miljøudvalgets ansvarsområder.

## **Bilag**

Hovedstruktur - Forslag til kommuneplan 2017

Forudsætningsredegørelse - Forslag til kommuneplan 2017

Rammer for lokalplanlægning - Forslag til kommuneplan 2017

Notat om planslovsændringer med relevans for kommuneplanlægning\_#31654-17\_v1.pdf

Miljøscreening af forslag til Kommuneplan 2017\_Lokal del for Kolding Kommune

# Punkt 3: Anlægsbevilling vedr. p.nr. 4841 - Lindegade Christiansfeld, etablering af fortov

17/2865

## Resumé

Ansøgning om anlægsbevilling vedrørende projekt nr. 4841 - Lindegade Christiansfeld, etablering af fortov.

Projektet indgår i investeringsoversigten for budget 2017.

## Sagen behandles i

Teknikudvalget, Økonomiudvalget og Byrådet.

## Forslag

Den konstituerede by- og udviklingsdirektør foreslår,

at bevillingsansøgningen imødekommes.

## Sagsfremstilling

Der skal etableres fortov langs nordsiden af Lindegade i Christiansfeld mellem Aldi i vest og Fakta i øst – en strækning på ca. 350 m.

Projektet indebærer etablering af nyt afvandingsystem samt højderegulering af de private indkørsler, som forudsættes lagt i SF-sten. Desuden etableres der nyt belysningsanlæg.

Kortet nedenfor viser, markeret med rødt, hvor fortovet anlægges.



Ansøgningens bevillingsmæssige konsekvenser:

Udgift

Anlægsbevilling 1.480.000 kr.

Fordeling af rådighedsbeløb:

Udgift

Nødvendigt rådighedsbeløb 2017 1.480.000 kr.

Ansøgningens finansiering:

Der er i investeringsoversigten for 2017 afsat 1.260.000 kr. til projektet. De resterende 220.000 kr. finansieres fra p.nr. 4782 Pulje til mindre vejprojekter. Beløbet blev disponeret i sag nr. 6 på Byrådets møde den 29. februar 2016 og blev ved bevillingskontrollen ultimo 2016 overført fra 2016 til 2017.

### **Centralforvaltningens bemærkninger**

Der er ikke yderligere bemærkninger til sagen.

### **Beslutning Teknikudvalget den 06-03-2017**

Forslaget indstilles til godkendelse.

## Punkt 4: Anlægsbevilling vedr. p.nr. 4842 - Fynsvej, Nr. Bjertvej, bedre trafikafvikling fra Nr. Bjert

17/3019

### Resumé

Ansøgning om anlægsbevilling vedrørende projekt nr. 4842 - Fynsvej, Nr. Bjertvej, bedre trafikafvikling fra nr. Bjert.

Projektet indgår i investeringsoversigten for budget 2017.

### Sagen behandles i

Teknikudvalget, Økonomiudvalget og Byrådet.

### Forslag

Den konstituerede by- og udviklingsdirektør foreslår,

at bevillingsansøgningen imødekommes.

### Sagsfremstilling

Der opleves forsinkelser for højre- og venstresvingende fra Nr. Bjertvej til Fynsvej i myldretiden. Særligt i morgenmyldretiden opstår der problemer med, at venstresvingende trafik stuver tilbage og lukker for højresvingsbanen og blokerer for biler, der skal mod nord. Situationen forventes at blive forværret, når byudviklingen i Eltang samt kontorbyggeri ved Birkemosevej etableres.

Trafikafviklingen forbedres ved at etablere dobbelt venstresving. Vejen udvides på den nordlige side af vejen, hvor der anlægges et nyt højresvingsspor, som er ca. 40 m langt.

Anlægsudgifter	650.000 kr.
Projektering, udbud, tilsyn og uforudsete udgifter	300.000 kr.
Samlet overslag	950.000 kr.



Ansøgningens bevillingsmæssige konsekvenser:

Udgift

Anlægsbevilling 950.000 kr.

Fordeling af rådighedsbeløb:

## Udgift

Nødvendigt rådighedsbeløb 2017 950.000 kr.

Ansøgningens finansiering:

Det ansøgte rådighedsbeløb er i overensstemmelse med de afsatte midler i investeringsoversigten for 2017.

### **Centralforvaltningens bemærkninger**

Der er ikke yderligere bemærkninger til sagen.

### **Beslutning Teknikudvalget den 06-03-2017**

Forslaget indstilles til godkendelse.

# Punkt 5: Anlægsbevilling vedr. p.nr. 4843 - Nr. Bjertvej, Skolebakken, signalanlæg i krydset

17/3020

## Resumé

Ansøgning om anlægsbevilling vedrørende projekt nr. 4843 - Nr. Bjertvej, Skolebakken, signalanlæg i krydset.

Projektet indgår i investeringsoversigten for budget 2017.

## Sagen behandles i

Teknikudvalget, Økonomiudvalget og Byrådet.

## Forslag

Den konstituerede by- og udviklingsdirektør foreslår,

at bevillingsansøgningen imødekommes.

## Sagsfremstilling

I krydset Nr. Bjertvej/Skolebakken er der trafikafviklingsproblemer i morgen- og eftermiddagsmyldretiden. Trafikanter fra Skolebakken har vanskeligt ved at komme ud på Nr. Bjertvej. Krydset er desuden utrygt med den udformning, det har i dag, hvor der er mange forhold trafikanterne skal holde øje med. Der er dog ikke registreret uheld. Etablering af et signalanlæg kan sikre bedre forhold i spidsbelastningsperioder og bedre forhold for cyklister og fodgængere.



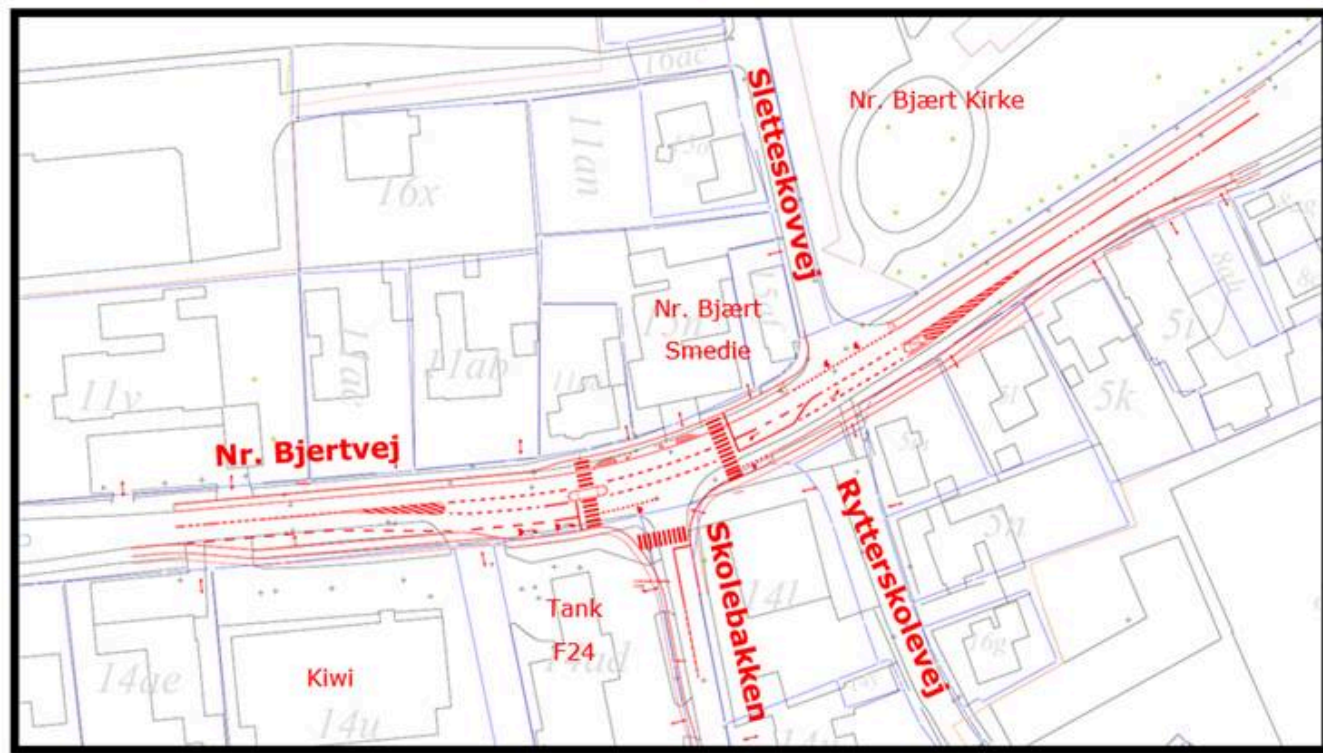
Med projektet er det muligt at forbedre forholdene for cyklister ved at erstatte de eksisterende cykelbaner på strækningen med cykelstier, hvilket medfører, at der vil være cykelstier på Nr. Bjertvej hele vejen igennem byen.

Fodgængere vil have nemmere ved at krydse Nr. Bjertvej via fodgængerfelterne i det nye signalanlæg.

Projektet indeholder korte svingbaner, da der er taget hensyn til den begrænsede plads på stedet. Svingbaner vil ikke kun være til gavn for trafikken mod Skolebakken, men der vil også være svingbaner/lommer for trafik mod Sletteskovvej og Kiwi, hvorved den svingende trafik ikke vil genere den ligeud kørende trafik.

Der etableres desuden en helle ud for Sletteskovvej, der kan anvendes som støttepunkt i forbindelse med krydsning, selvom hellen etableres med lille niveauspring til vejen af hensyn til arealbehovet for store køretøjer fra Sletteskovvej mod øst.

Projektet kræver arealerhvervelse fra 7-8 lodsejere på den sydlige side af Nr. Bjertvej. Ved 2 af de berørte lodsejere vil projektet erhverve en væsentlig del af forhaven, hvorved cykelsti og fortov kommer væsentlig tættere på disse to huse.



Nr. Bjert Kirke generes af støj fra Nr. Bjertvej. Støjgener skaber utilfredsstillende forhold på kirkegården for pårørende og personale. Kirken ønsker derfor en reduktion i støjen. I projektet er der indarbejdet tiltag, der kan medvirke til en støjreduktion. Etablering af en kantstensafgrænset cykelsti ud for kirken, midterhellen og rød støjreducerende asfalt skal medvirke til at sikre en lavere hastighed og herved en støjreduktion. Disse ekstra tiltag andrager ca. 400.000 kr. af den samlede pris.

Projektet vil have betydning for ejendomme med vejadgang i selve krydsområdet. Nr. Bjert Smedie anvender i dag et areal umiddelbart nord for krydset til vareaflysning og opbevaring. Dette er allerede i dagens situation meget uhensigtsmæssigt.

Der har været dialog med Nr. Bjert Smedie, som ønsker, at kommunen opkøber ejendommene Nr. Bjertvej 85 og Sletteskovvej 1, 3 og 5. Opkøbene andrager i størrelsesorden 5 mio. kr. Det har ikke været muligt at rumme inden for projektøkonomien. Det har ligeledes været vurderet på, om der kan etableres et alment boligprojekt på grundene, det vurderes ikke økonomisk rentabelt.

I forbindelse med analyserne af mulige trafikløsninger for Nr. Bjertvej/Skolebakken har forvaltningen undersøgt forskellige alternativer. Disse er beskrevet nærmere i orienteringspunktet 'Trafiksystem Nr. Bjertvej/Skolebakken' senere i denne dagsorden.

Anlægget af krydset sker i 2018.

#### *Udgifter*

Anlægsudgifter	3.100.000 kr.
Projektering, udbud, tilsyn (15%)	465.000 kr.
Arealerhvervelse	100.000 kr.
Uforudsete udgifter	370.000 kr.

Samlet overslag 4.035.000 kr.

Ansøgningens bevillingsmæssige konsekvenser:

Udgift

Anlægsbevilling 4.035.000 kr.

Fordeling af rådighedsbeløb:

Udgift

Nødvendigt rådighedsbeløb 2017 600.000 kr.

Nødvendigt rådighedsbeløb 2018 3.435.000 kr.

Ansøgningens finansiering:

De ansøgte rådighedsbeløb er i overensstemmelse med de afsatte midler i investeringsoversigten for 2017 og 2018.

### **Centralforvaltningens bemærkninger**

Der ikke yderligere bemærkninger til sagen.

### **Beslutning Teknikudvalget den 06-03-2017**

Forslaget indstilles til godkendelse.

# Punkt 6: Udgiftsneutral tillægsbevilling til anlægsbevilling vedr. p.nr. 4748 - Cykelby uden for pulje

14/3442

## Resumé

Ansøgning om tillægsbevilling til anlægsbevilling til p.nr. 4748, Cykelby udenfor pulje.

Indeholdende forslag til fordeling af puljen for 2017.

## Sagen behandles i

Teknikudvalget, Økonomiudvalget og Byrådet.

## Forslag

Den konstituerede by- og udviklingsdirektør foreslår,

at bevillingsansøgningen imødekommes.

## Sagsfremstilling

Cykelfremme er et fokusområde i Teknikudvalgets udvalgspolitik, der blandt andet skal forbedre mobiliteten og trafikssikkerheden. Desuden beskriver Mobilitetsplanen en række indsatser i form af fysiske forandringer og adfærd blandt andet ved at forbedre fremkommeligheden og servicen for cyklister samt at få flere børn og unge til at cykle dagligt.

Det er afsat 1,0 mio. kr. årligt til cykelfremmende tiltag i budget 2017-2020.

Mobilitetsplanen ridser en række forskellige tiltag op, som skal sikre, at flere i Kolding Kommune begynder at cykle. På baggrund af det foreslår By- og Udviklingsforvaltningen at anvende midlerne på følgende tiltag:

Projekter i 2017:	Nettobudget
Cykellegebane i Legeparken	250.000 kr.
IBA-projekt	75.000 kr.
Design Week – cykelprioritering i Kolding midtby	40.000 kr.
Trafikssikkerhed: Fluorescerende rundkørsel + cykelsti	65.000 kr.
Supercykelrute: Test en elcykel	120.000 kr.
Supercykelrute: Gymnasiekampagne	200.000 kr.
Hyperaktive skolebørn - test en elcykel	65.000 kr.
Kampagne: Vi Cykler Til Arbejde	35.000 kr.
Cykelstafetten Kolding	25.000 kr.
Cykelfremme kommunikation	125.000 kr.
Samlet sum	1.000.000 kr.

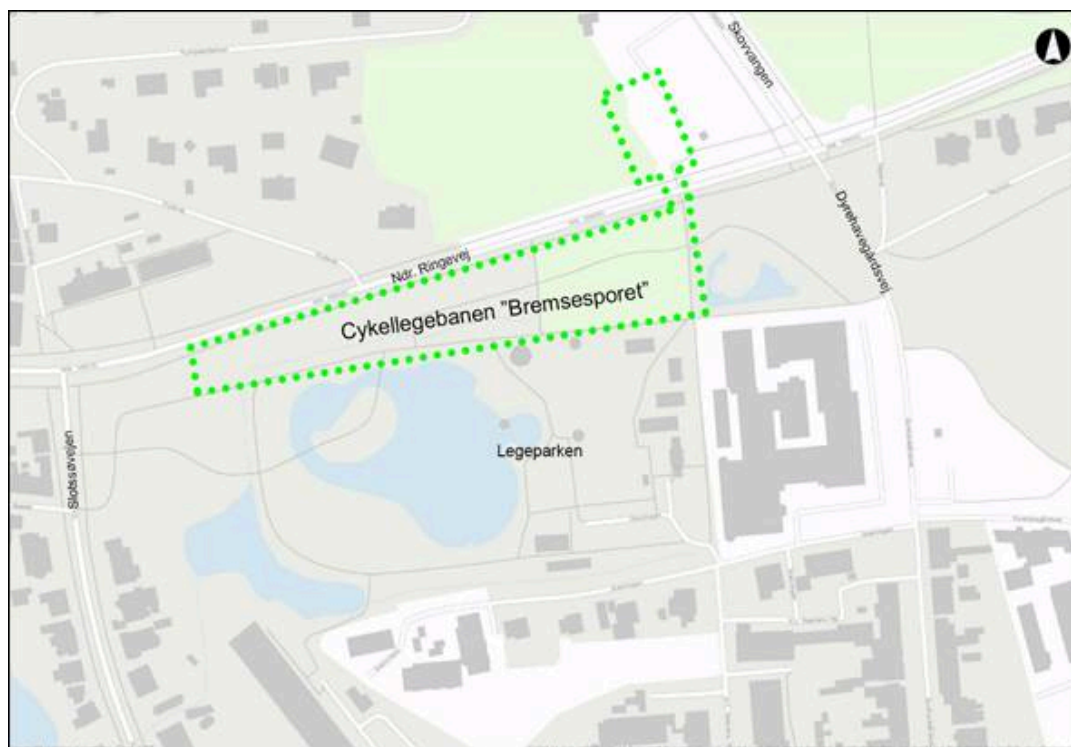
### *Cykellegebane i Legeparken*

Cyklisterforbundet og Nordea-fonden udlovede i efteråret 2015 en pulje særligt rettet mod etablering af cykellegebaner. Puljen gav støtte til 10 cykellegebaner på tværs af alle landets kommuner med op til 500.000 kr. inklusive moms pr. sted. Ud af alle ansøgninger blev Kolding Kommune valgt som én af de i alt 10 heldige kommuner til at modtage støtte for cykellegebanen "Bremsesporet". "Bremsesporet" blev blandt andet valgt på grund af den unikke placering i Legeparken.

En cykellegebane er et sted, hvor man kan træne sin cykelsikkerhed, det vil sige de basale cykelmanøvrer som at holde balancen, starte og bremse sikkert, styre med én hånd, se til siden og tilbage uden for meget slinger, orientere sig i forhold

til andre og aflæse, hvad andre gør, og handle derefter.

Der er pt. en dialog med Cyklistforbundet og Nordeafonden om blandt andet placeringen med mere, som vi afventer en afgørelse omkring.



#### *IBA-projekt*

Kolding Kommune vil sammen med IBA, Erhvervsakademi Kolding, lave et projekt omkring udvikling af cykelkulturen i uge 14, 2017.

IBA har i en længere årrække haft et tæt samarbejde med et universitet i Løven, som årligt har sendt omkring 40-50 studerende til Kolding for sammen med 10-15 af IBA's egne studerende at arbejde med forskellige projekter under "International ICT Week" (*ICT = Information and Communication Technology*). For første gang skal de arbejde i Kolding på 3 forskellige cases ud fra den overordnede problemstilling: *Hvordan får vi flere til at cykle i Kolding?*

De studerende arbejder tværfagligt i projektgrupper, som er inddelt med én fra hver af de 3 fagretninger, *Multimedie*, *Internet of things* samt *Entreprenørskab*. Der bliver tilknyttet 2 virksomheder, som beskæftiger sig med cykelinfrastruktur og byrumsinventar, som skal være sparringspartnere for de studerende. Der ud over skal en overordnet cykelpersonlighed inspirere og lede de studerende gennem hele ugen med sin høje cykelmæssige faglighed.

Som slutprodukt skal hver gruppe have en prototype færdig til fredag i uge 14, 2017, som skal være klar til at blive realiseret. Heraf bliver de 3 bedste projekter på tværs af alle projektgrupper valgt ud til præsentation og præmiering.

Midlerne skal således gå til at videreudvikle på og/eller realisere ét eller 2 af projekterne. Desuden er det tænkt ind at tilknytte projektet til Design Week Kolding til offentliggørelse og præsentation af projekterne.

#### *Design Week Kolding – cykelprioritering i Kolding midtby*

I forbindelse med Design Week Kolding i uge 22, 2017, skal der arbejdes med at prioritere cyklerne mere igennem Kolding midtby.

Udfordringen for cyklisterne i midtbyen er, at der er mange udfordringer undervejs enten med manglende cykelstier, skiltning samt omveje i forhold til hvilken rute, der er mest naturlig for cyklisterne.

Der er behov for at etablere en cykelrute via Munkegade-Klostergade-Lille Brostræde-Brostræde-Farverstræde. Der fokuseres på at prioritere cyklisterne med afstribning, alternativ skiltning og flere oplevelser, så både biler og fodgængere bliver mere opmærksomme på cyklisterne på strækningen.



### *Trafiksikkerhed: Fluorescerende rundkørsel + cykelsti*

Tree-Tops er et lokalt firma, der leverer fluorescerende produkter til brug i eksempelvis rundkørsler samt afstribninger på dobbeltrettede cykelstier, som sikrer en Black-light effekt til mere trafiksikkerhed.

Black-Light effekt kender man typisk fra diskoteker, hvor eksempelvis et usynligt stempel i hånden, hvide trøjer eller tænder lyser op, når de bliver lyst på med UV-lys.



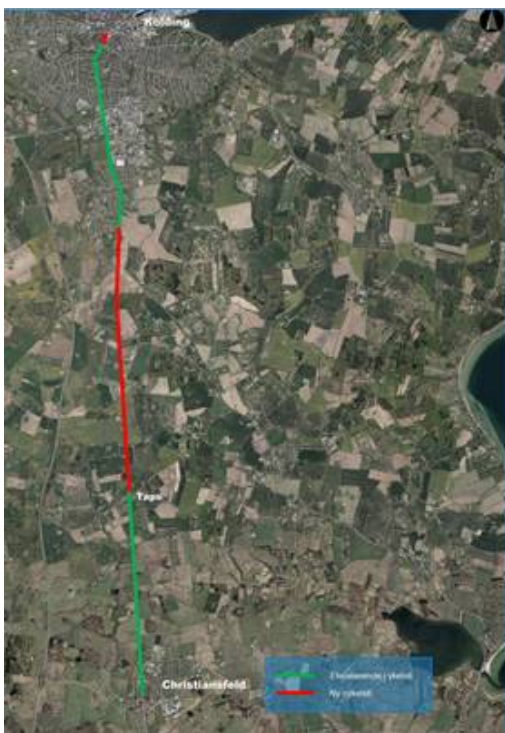
*Black-Light effekt*

Som led i en forsøgsordning ønsker By- og Udviklingsforvaltningen at afprøve effekten af disse produkter på rundkørslen ved Højvangen og Vejlevej, den dobbeltrettede cykelsti langs Vejlevej mellem Højvangen og Viuf. Desuden ønskes det afprøvet inde i Kolding by på de to helleanlæg ved Parkskolen samt i lyskrydset ved Fynsvej/Lyshøj Alle/Bramdrup Skovvej.



### *Supercykelrute: Test en elcykel*

Supercykelruten mellem Kolding og Christiansfeld er et statsstøttet projekt, som Kolding Kommune fik tilskud til fra Supercykelstipuljen tilbage i 2015. Strækningen er i alt 14 km og omfatter blandt andet en ny cykelsti mellem Taps og Vonsild samt en ny cykelsti på det nordligste stykke af Haderslevvej mellem Sydbanegade og Agrupvej.



### *Supercykelruten mellem Kolding og Christiansfeld*

Strækningen er interessant i forhold til at teste elcykler som alternativ til at tage bilen. "Elcykeleksperimentet" vil være med til at fremme cyklisme på længere stræk og motivere pendlere med lignende transportafstande til at lade bilen stå og i stedet prøve med en elcykel. Der indkøbes 10 elcykler til formålet. Eksperimentet skal startes op i efteråret 2017, når supercykelruten står færdig.

I løbet af 1 år får 60-70 bilister mulighed for at stille bilen og teste en elcykel over 6-8 uger. Udover frisk luft og en sundere livsstil, deltager bilisterne også i forskellige konkurrencer. Målet er, at deltagerne gennem testperioden oplever de mange fordele ved elcyklen og ikke sætter sig ind i bilen igen efter testperioden.

Formålet med projektet er således at sætte fokus på muligheden for at anvende elcykel på de lidt længere pendlerture samt muligheden for at få en sundere livsstil og bidrage til at reducere belastningen på vejene og reducere CO<sub>2</sub>-udledningen fra transport.

Projektet evalueres løbende indtil projektet er slut, hvor en endelig evaluering udfærdiges. Evalueringerne skal give os værdifuld læring til fremtidige indsatser.

#### *Supercykelrute: Gymnasiekampagne*

Gymnasiekampagnen er et adfærdsprojekt og projektforslag, hvor Koldings ungdomsuddannelser gennemfører et eller flere forløb med fokus på at få flere unge til at cykle i Kolding og især at få designet løsninger, der sikrer, at den nye supercykelsti bliver kendt og brugt.

Supercykelruten forbinder Koldings sydlige opland med midtbyen, hvor blandt andet flere ungdomsuddannelser er placeret. Det vil derfor være naturligt at få uddannelsesinstitutionerne til at tage aktivt del i projektet. Kampagnen skal starte op i foråret 2017 og køre frem til slutningen af 2017.

Ungdomsuddannelserne er meget fokuseret på innovation og har grundviden og lærerassistance til at gennemføre projekter, som kommunen kan få nytte af. Erfaringer fra tidligere lignende projektkampagner andre steder i Danmark, senest Vejle, viser, at de unge er meget kreative og kan udvikle løsninger, som kan anvendes direkte og lokalt i et samarbejde med kommunen. Herved opnås et vigtigt samspil mellem uddannelserne og kommunen.

I "Vejle Cykler"-projektet deltog eksempelvis 250 studerende med 50 projekter som resultat. Udover gav det en masse omtale og ikke mindst interesse fra Vejle Kommunes politikere, som siden har fulgt projektet nøje.

Det er afgørende for supercykelrutens succes, at kampagnen indeholder elementer, der får de unge i byen i tale og inddrager dem i løsninger. Billigere biler og en tendens til stigende hang til bekvemmelighed ved at køre bil blandt mange unge gør, at færre cykler i dag end for bare 5 år siden. De står ved en skillevej, hvor et kørekort i dag vejer ekstra tungt, og i stedet vil vi booste valget om at tage cyklen for dem ved at give dem ejerskab fordi de bliver hørt. De unge er således en af nøglerne til at skubbe cykeltrafikken i byen i den rigtige retning. Hele supercykelruteprojektet vil derfor kunne løftes, fordi der også vil være knyttet medieomtale og kommunikation til projektførelserne på uddannelsesstederne.

#### *Hyperaktive skolebørn - test en elcykel*

Odense Kommune har over en periode udlånt elcykler til elever med diagnoser (f.eks. ADHD, autisme osv.), som er blevet visiteret til taxakørsel. Det har hidtil været en stor succes lokalt set, da der er sparet mange penge på den visiterede kørsel. Endnu vigtigere er, at eleverne er blevet gladere med mere selvværd og de er blevet mere læringsparate grundet den indledende fysiske aktivitet.

I samarbejde med kørselskontoret og 2 skoler på specialskoleområdet i Kolding Kommune skal det undersøges, hvordan det kan fungere i praksis med elcykler til deres elever.

#### *Kampagne: Vi Cykler Til Arbejde*

Hvert år danner maj måned rammerne for Danmarks største motionskampagne, når Cyklistforbundets cykelkampagne, "Vi Cykler Til Arbejde". Igen i år vil Kolding Kommune være samarbejdskommune og aktivt være med til at vise borgere og arbejdspladser engagement i grønne og sunde vaner. Lokal forankring af kampagnen er en vigtig faktor for at motivere virksomheder og deres medarbejdere til at deltage og samtidig får kollegaerne en oplevelse af at være med i noget stort – og det er stærkt motiverende.

Markedsføringen af kampagnen før, under og efter den har kørt, er hvert år et vigtigt element i forhold til at få flere til at cykle. Blandt andet bliver der delt morgenbrød ud før kampagnens start i samarbejde med den lokale afdeling af Cyklistforbundet i udvalgte lyskryds til stor glæde for de forbipasserende.

#### *Cykelstafetten Kolding*

Cykelstafetten Kolding er et nyt og højprofileret cykelløb for motionister, som kommer til at foregå i Kolding by på en knap 10 km lang rute lørdag, den 12. august 2017. Ivan Basso og et par andre celebre cykelpersonligheder tage del i festlighederne, hvor midtbyen vil blive spærret af i sammenlagt 6 timer.

Cykelstafetten Kolding vil sammen med blandt andet City Kolding og Business Kolding skabe en masse samarbejder på tværs med de lokale erhvervsdrivende, uddannelsesinstitutioner samt interesseorganisationer, der får mulighed for at deltage aktivt, hvor de kan promovere deres produkter og ydelser.

Stafetten bliver derfor en god anledning til at kommunikere med kommunens cyklistere, hvorved der kan være mulighed for at skabe endnu større interesse for cykling og cykelaktiviteter. Tiltagene skal udføres før og under Cykelstafetten Kolding og vil således understøtte forvaltningens generelle indsats for mere cykelfremme i Kolding, som beskrevet i dels Mobilitetsplanen samt i Teknikudvalgets fokusområder.



*Cykelstafetten Kolding*

#### *Cykelfremme kommunikation*

Kommunikation er et meget vigtigt redskab til få flere til at cykle. For at fokusere cykelindsatsen, så borgere og virksomheder får bevidsthed om, at Kolding er en cykelby med rigtig meget at byde på, skal der sikres genkendelighed og ikke mindst synlighed. Kommunikation og branding skal – som de bløde virkemidler - betragtes som lige så vigtige som hårde tiltag som fx etablering af cykelstier samt skiltning af cykelstier/cykelruter. Det er vigtigt at se indsatserne i en sammenhæng, og det skal kommunikationsindsatsen binde sammen.

Cykling, og det at tage cyklen frem for bilen, handler i høj grad om adfærd og ændring af adfærd kræver motivation. Det skal opprioriteres gennem kommunikation-, branding- og markedsføringsaktiviteter for Kolding Cykelby og Kolding Cykler. En stor motivationsfaktor er at skabe tilgængelighed, men det er lige så vigtigt, at man ser sig selv som cyklist og kan identificere sig med det at være en cyklist - at kommunikere, at der er andre end én selv, der cykler, og at man er del af et cykelfællesskab som faciliteres af Kolding Cykler. Det opnås bedst ved at investere i kommunikation, så den røde tråd og fortællingen bedre kan binde alle indsatserne sammen.

Ansøgningens bevillingsmæssige konsekvenser:

	Udgift	Indtægt
Oprindelig anlægsbevilling	785.000 kr.	40.000 kr.
Nødvendig anlægsbevilling	4.785.000 kr.	40.000 kr.
Tillægsbevilling til anlægsbevilling	4.000.000 kr.	0 kr.

Fordeling af rådighedsbeløb:

2017	1.000.000 kr.
2018	1.000.000 kr.
2019	1.000.000 kr.
2020	1.000.000 kr.

Ansøgningens finansiering:

De ansøgte rådighedsbeløb er i overensstemmelse med de afsatte midler i investeringsoversigten for 2017-2020.

Teknikudvalget vil hvert år blive forelagt en liste over de projekter, der prioriteres til udførelse det enkelte år.

### **Centralforvaltningens bemærkninger**

Der er ikke yderligere bemærkninger til sagen.

### **Beslutning Teknikudvalget den 06-03-2017**

Forslaget indstilles til godkendelse.

# Punkt 7: Udgiftsneutral tillægsbevilling til anlægsbevilling vedr. p.nr. 4825 - Ved Koldingvej, Vester Nebel - et boligområde

16/15412

## Resumé

Ansøgning om udgiftsneutral tillægsbevilling til anlægsbevilling vedrørende p.nr. 4825 - Ved Koldingvej, Vester Nebel - et boligområde.

Projektet er medtaget i prioriteringen af byggemodningsrammen og finansieres således af eksisterende ramme til byggemodning.

## Sagen behandles i

Teknikudvalget, Økonomiudvalget og Byrådet.

## Forslag

Den konstituerede by- og udviklingsdirektør foreslår,

at bevillingsansøgningen imødekommes.

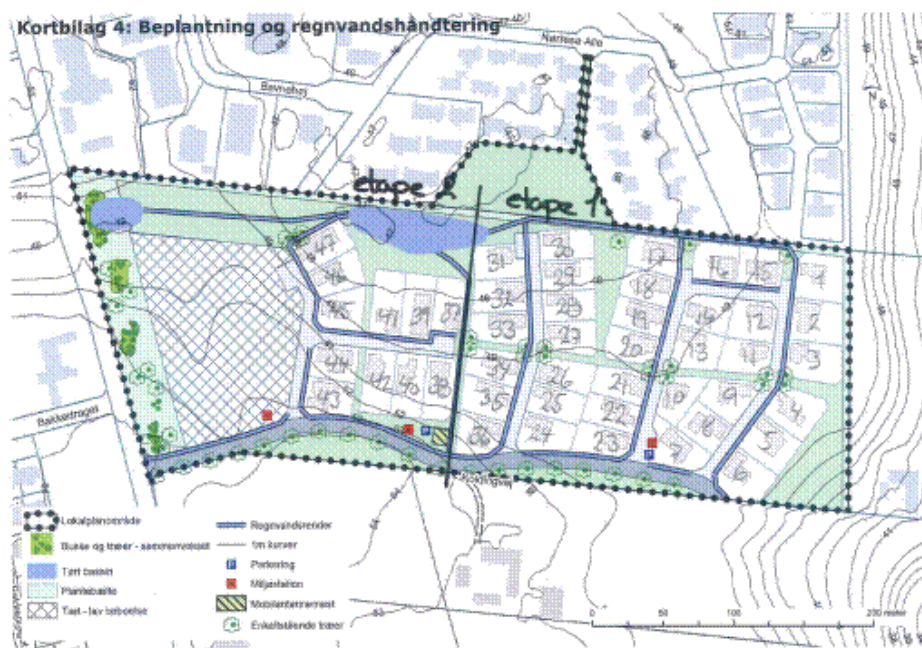
## Sagsfremstilling

I forbindelse med, at Kolding Kommune skulle udarbejde lokalplan for matr.nr. 13e, Vester Nebel by, Vester Nebel, (lokalplan 0643-12 Ved Koldingvej, Vester Nebel – haveboligområde), er der gennemført arkæologiske forundersøgelser og andre forundersøgelser med henblik på at finde den korrekte regnvandshåndtering.

Som beskrevet i punktet vedtaget af Byrådet den 31. oktober 2016, søges der nu om tillægsbevilling til anlægsbevilling til selve byggemodningen af området.

Projektet er medtaget i prioriteringen af byggemodningsrammen og finansieres således af eksisterende ramme til byggemodning.

Byggemodningen vil bestå af 47 parcelhusgrunde og 1 storparcel til 30 tæt-lave ejendomme.



Anlægsbevillingen vedrører både etape 1 og 2.

Overslaget for byggemodningen inkluderer allerede afholdte udgifter til forundersøgelser og udgør 15.700.000 kr. Beløbet dækker over bl.a. tilslutningsafgifter til el, vand, varme og kloak, projektering, beplantning og anlæggelse af veje. Der indgår ikke jorderhvervelse i denne bevilling.

De samlede salgsindtægter ventes at indbringe 22.975.000 kr.

Ansøgningens bevillingsmæssige forudsætninger:

	Udgift	Indtægt
Oprindelig anlægsbevilling	1.500.000 kr.	0 kr.
Nødvendig anlægsbevilling	15.700.000 kr.	22.975.000 kr.
Tillægsbevilling til anlægsbevilling	14.200.000 kr.	22.975.000 kr.

Ansøgningens finansiering:

Projektet finansieres af de afsatte midler under byggemodningsrammen.

Indtægterne ved salg af grunde vil gå til dækning af den budgetterede salgsramme.

### **Centralforvaltningens bemærkninger**

Der er ikke yderligere bemærkninger til sagen.

### **Beslutning Teknikudvalget den 06-03-2017**

Forslaget indstilles til godkendelse.

## **Punkt 8: Ændring af maksimaltakster for taxikørsel i Kolding kommune**

07/16823

### **Resumé**

Taxa 4x35 Kolding søger om forhøjelse af taksterne for håndtering af bagage (barnevogne, cykler og udvendig bagage) og fastsættelse af en takst for særlig assistance på slutadressen, hvis ikke taxameteret er i funktion.

### **Sagen behandles i**

Teknikudvalget

### **Forslag**

Den konstituerede by- og udviklingsdirektør foreslår,

at taksterne for medtagning af cykler, udvendig bagage og barnevogne fastsættes til 20,00 kr. gældende fra den 7. marts 2017. Drikkepenge er inkluderet i prisen.

at der indføres en takst på 20,00 kr. for op- og indbæring af handlevarer eller lignende assistance på slutadressen, hvis taxameteret ikke er i funktion, gældende fra den 7. marts 2017. Drikkepenge er inkluderet i prisen.

### **Sagsfremstilling**

Taksterne for medtagning af 'cykler og udvendig bagage' samt 'barnevogne' har været uændret 15,00 kr. og 10,00 kr. siden kommunesammenlægningen i 2007.

Taxa 4x35 Kolding ønsker, at taksterne stiger til 20,00 kr. inklusive drikkepenge. Dette begrundes med, at de nugældende takster ikke svarer til omkostningerne/tidsforbruget, der er ved at håndtere genstandene.

Taxa 4x35 Kolding vurderer, at en chauffør bruger 10-12 minutter på at opsætte stativ på bilen og fastgøre cyklen/barnevognen til stativet inden en tur og tilsvarende tid, når cyklen/barnevognen skal tages af og stativet skal placeres i bilen igen.

Tilsvarende vurderer Taxa 4x35 Kolding, at op- og indbæring af handlevarer eller lignende assistance på slutadressen hurtigt kan tage 10-12 minutter, hvis der f.eks. er tale om en etageejendom.

Betaling for ventetid er i de gældende maksimaltakster for taxikørsel i Kolding kommune fastsat til 322,00 kr. pr. time. 10-12 minutter svarer til en omkostning på ca. 54-64 kr.

Taxa 4x35 Kolding registrerer i dag ikke antallet af op- og indbæring, men gætter på, at der i alt er tale om 1-2 gange pr. uge pr. bil.

Det er lovligt at opkræve en takst for "... særlig assistance for eksempel i forbindelse med op- og nedbæring af bagage." jf. Bekendtgørelse om taxikørsel m.v., nr. 405 af 08/05/2012, §31, stk. 1. Man kan derimod ikke opkræve betaling for anden assistance, herunder assistance for benyttelse af lift til for eksempel kørestole.

### **Beslutning Teknikudvalget den 06-03-2017**

Godkendt.

## **Punkt 9: Særligt trafikfarlige skoleveje for skoleåret 2017-2018**

17/52

### **Resumé**

Hvert år fremlægges en liste over særligt trafikfarlige skoleveje til politisk godkendelse.

Teknikudvalget har på baggrund af skolevejsvurderingerne, gennemført af Sydøstjyllands Politi og By- og Udviklingsforvaltningen, høringsret inden Børne- og Uddannelsesudvalget endeligt godkender listen for det kommende skoleår.

### **Sagen behandles i**

Teknikudvalget og Børne- og Uddannelsesudvalget.

### **Forslag**

Den konstituerede by- og udviklingsdirektør foreslår,

at listen over særligt trafikfarlige skoleveje for skoleåret 2017-2018 godkendes og fremsendes til Børne- og Uddannelsesudvalget.

### **Sagsfremstilling**

Kolding Kommune har pligt til at sørge for transport af elever mellem skole og hjem, hvis skolevejen er vurderet til at være trafikfarlig.

En særlig trafikfarlig skolevej er en vej, hvor de trafikale forhold skønnes at være så vanskelige, at de medfører betydelig risiko for skolebørnene. Vurderes en vej at være trafikfarlig, skal kommunen sørge for befordring.

*Listen for skoleåret 2017-2018:*

Der er ingen ændringer i forhold til sidste års liste.

Det skyldes bl.a., at der ikke er anlagt cykelstier eller lignende sikkerhedsfremmende tiltag på nogle af de trafikfarlige strækninger.

Der er i løbet af året indkommet én ansøgning om skolevejsvurdering, nemlig for del af Gelballevej (Kongsbjergskolen), som blev vurderet til at være ikke-trafikfarlig.

Den samlede vurdering af strækningen begrundes i, at oversigtsforholdene er i orden, at lastbilandelen er relativ beskeden samt, at den målte gennemsnitshastighed er forventelig for den type vej. Desuden er der ikke problemer med genstande for tæt på kørebaneareal, hvilket vil sige, at der er mulighed for om nødvendigt at vige ud i rabatten, som i øvrigt er tilstrækkelig jævn.

Punktet understøtter udvalgspolitikken i forhold til fokusområdet Trafiksikkerhed.

### **Beslutning Teknikudvalget den 06-03-2017**

Godkendt.

### **Bilag**

Trafikfarlige skoleveje 2017-2018 - forslag til liste

Skolevejsvurdering - metode og lovgrundlag

## **Punkt 10: Ro på trafikken til og fra Kolding Havn**

17/1710

### **Resumé**

I Budget 2017 er der vedtaget følgende budgetnote.

Byrådet ønsker, at så mange lastbiler som muligt benytter Motorvejsafkørsel 62, Kolding Øst, og dermed Fynsvej/Jens Holms Vej, når lastbiler har ærinder til og fra Kolding Havn.

By- og Udviklingsforvaltningens opfattelse er, at det ikke i væsentligt omfang er muligt at flytte trafikken til Fynsvej/Jens Holms Vej i stedet for Østerbrogade/Sdr. Ringvej.

### **Sagen behandles i**

Teknikudvalget

### **Forslag**

Den konstituerede by- og udviklingsdirektør foreslår,

at sagen drøftes.

### **Sagsfremstilling**

By- og udviklingsdirektøren er blevet pålagt at kontakte Kolding Havn for i samarbejde med denne at udsende en opfordring til virksomheder og transportører med ærinder til og fra Kolding Havn om at benytte motorvejsafkørsel 62, Kolding Øst og dermed Fynsvej/Jens Holms Vej til og fra Kolding Havn og sådan, at disse ad frivillighedens vej søger at reducere lastbiltrafikken i den øvrige del af Kolding midtby.

Derfor pålægges det by- og udviklingsdirektøren at kontakte Kolding Havn for at i samarbejde med denne, at udsende en opfordring til virksomheder og transportører med ærinder til og fra Kolding Havn, og sådan at disse ad frivillighedens vej søger at reducere lastbiltrafikken i den øvrige del af Kolding Midtby.

By- og Udviklingsforvaltningen har på denne baggrund afholdt et møde med Kolding Havn for at klarlægge omfanget af trafikken til og fra Kolding Havn.

Det er Kolding Havns strategi, at så meget gods som muligt fragtes med bane og ikke med lastbiler. Der ankommer i øjeblikket ca. 3.500 godsvogne pr. bane til havnen om året, en andel, der er støt stigende.

Det gods, der bliver omlastet via Kolding Havn, er typisk niche- og/eller specialprodukter, som er forskellige fra produkter i mange andre erhvervshavne. Der lastes og losses f.eks. ikke produkter som grus og sten fra havnen.

Den største mængde gods, der omlastes via Kolding Havn, er korn- og foderstoffer og gødning. En stor del af dette køres bl.a. til lagerfaciliteter i Dalby/Vonsild-området og til Danish Agro i Sjølund og kører derfor naturligt og nemmest via Østerbrogade/Sdr. Ringvej. En del køres også direkte ud til slutbrugeren.

Herudover er der bl.a. trafik med isoleringsmaterialer, metal, træ/træflis og elementer fra Vindmølleindustrien.

Meget tung trafik og blokvogne kommer ad Østerbrogade/Sdr. Ringvej, idet det ikke er muligt på grund af vægtbegrænsninger at passere hen over "Svineryggen" på Jens Holms Vej.

Trafik til NCC, Uniscap og andre virksomheder af samme type i den nordlige del af byen benytter i stor udstrækning Jens Holms Vej.

Det vurderes, at op imod 70% af chaufførerne er gengangere og det formodes derfor, at de naturligt vælger den nemmeste og hurtigste vej til og fra havnen.

Der er p.t. over 800 arbejdspladser på Kolding Havn.

Trafikken var i 2016:

Jens Holms Vej

Årsdøgntrafik 15.754 køretøjer

Hverdage 17.633, hvoraf de 1.549 er lastbiler svarende til ca. 9%

Østerbrogade v/Kolding Åpark

Årsdøgntrafik 18.150 køretøjer

Hverdage 20.068, hvoraf de 2.177 er lastbiler svarende til ca. 11%

Sdr. Ringvej v/Dannersvej

Årsdøgntrafik 13.464 køretøjer

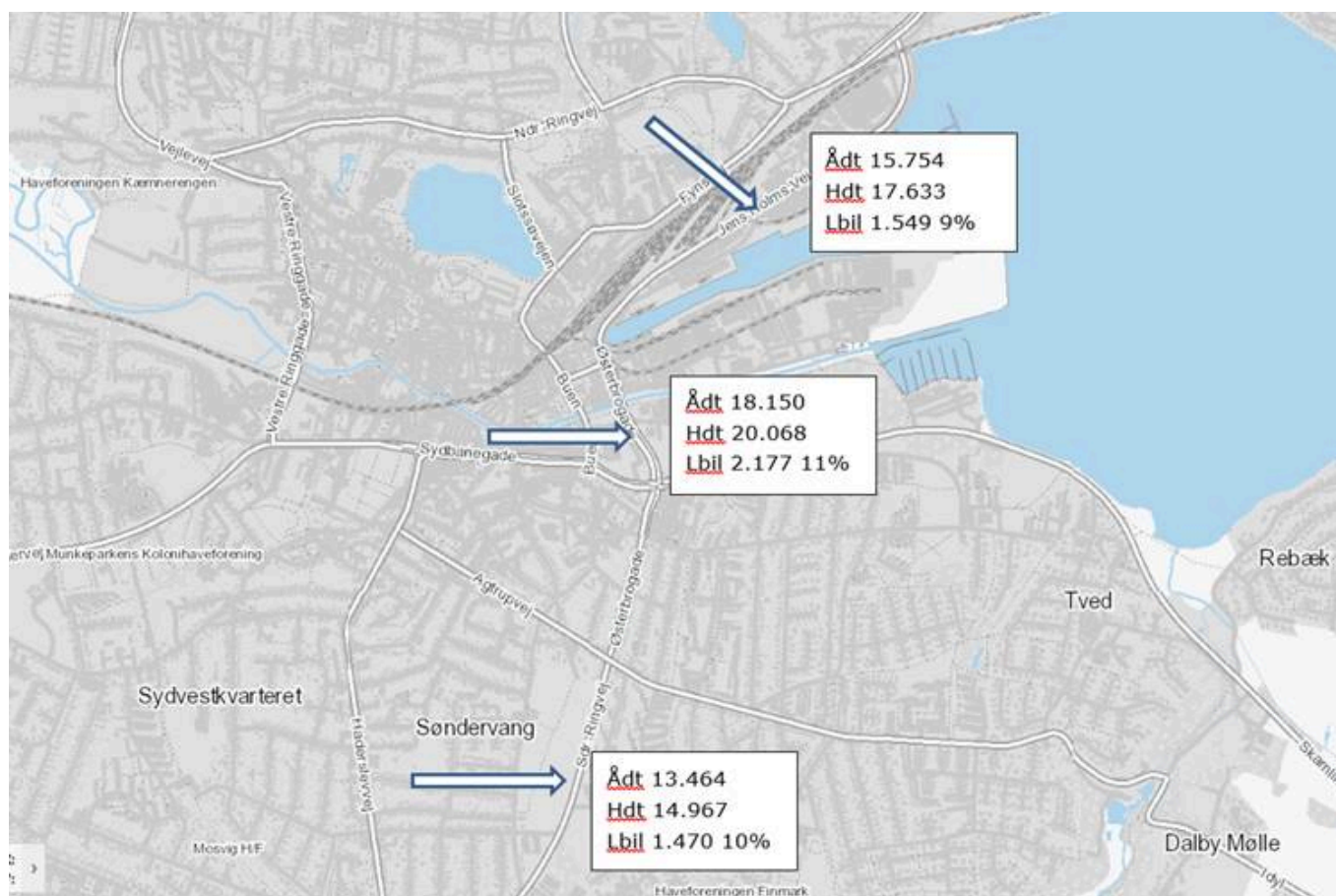
Hverdage 14.967, hvoraf de 1.470 er lastbiler svarende til ca. 10%

Ovennævnte tal er inklusive busser. I weekenderne ligger andelen af lastbiler på 4-5% på ovennævnte veje.

Af disse vurderes det, at andelen af lastbiler, der kører til og fra havnen, er max. 15% af den samlede lastbiltrafik på henholdsvis Jens Holms Vej og Østerbrogade.

Forvaltningens opfattelse er på baggrund af ovennævnte, at det ikke i væsentligt omfang er muligt at flytte trafikken til at benytte Jens Holms Vej i stedet for Østerbrogade/Sdr. Ringvej.

Forvaltningen vil i dialog med havnen rundsende en opfordring til havnens virksomheder om i videst muligt omfang at benytte motorvejsaf- og tilkørsel 62, Kolding Øst.



## Beslutning Teknikudvalget den 06-03-2017

Godkendt med den tilføjelse, at Teknikudvalget opfordrer havnebestyrelsen til at gå i dialog med transportørerne på havnen.

# Punkt 11: Trængsel på E45

15/21275

## Resumé

Trafikken vokser betydeligt hurtigere på E45, end Vejdirektoratet havde forventet. De største trafikmængder i Jylland findes lige nord for Kolding og på Vejlefjordbroen.

Udvidelse af E45 er en nødvendighed for, at trafikken fremover ikke kommer til at stå stille, men det kan ikke stå alene. Et parallelt motorvejssystem til E45 er påkrævet.

## Sagen behandles i

Teknikudvalget.

## Forslag

Den konstituerede by- og udviklingsdirektør foreslår,

at orienteringen tages til efterretning.

## Sagsfremstilling

Vejdirektoratets trafiktællinger viser, at der i 2016 mellem frakørsel 62 Kolding Øst og udfletning Vejle/Odense kørte 80.188 biler i døgnet (ÅDT, trafikken pr. døgn som gennemsnit over hele året) mod ÅDT 77.188 i 2015. Det svarer til en vækst på 3,8 %.

Trafikken vokser betydeligt hurtigere på E45, end Vejdirektoratet havde forventet.

På Vejlefjordbroen kørte der i 2016 ÅDT 82.750 og i 2015 ÅDT 78.565. Det svarer til en vækst på 5,3 %.

Den største trafikmængde i Jylland findes lige nord for Kolding og på Vejlefjordbroen.

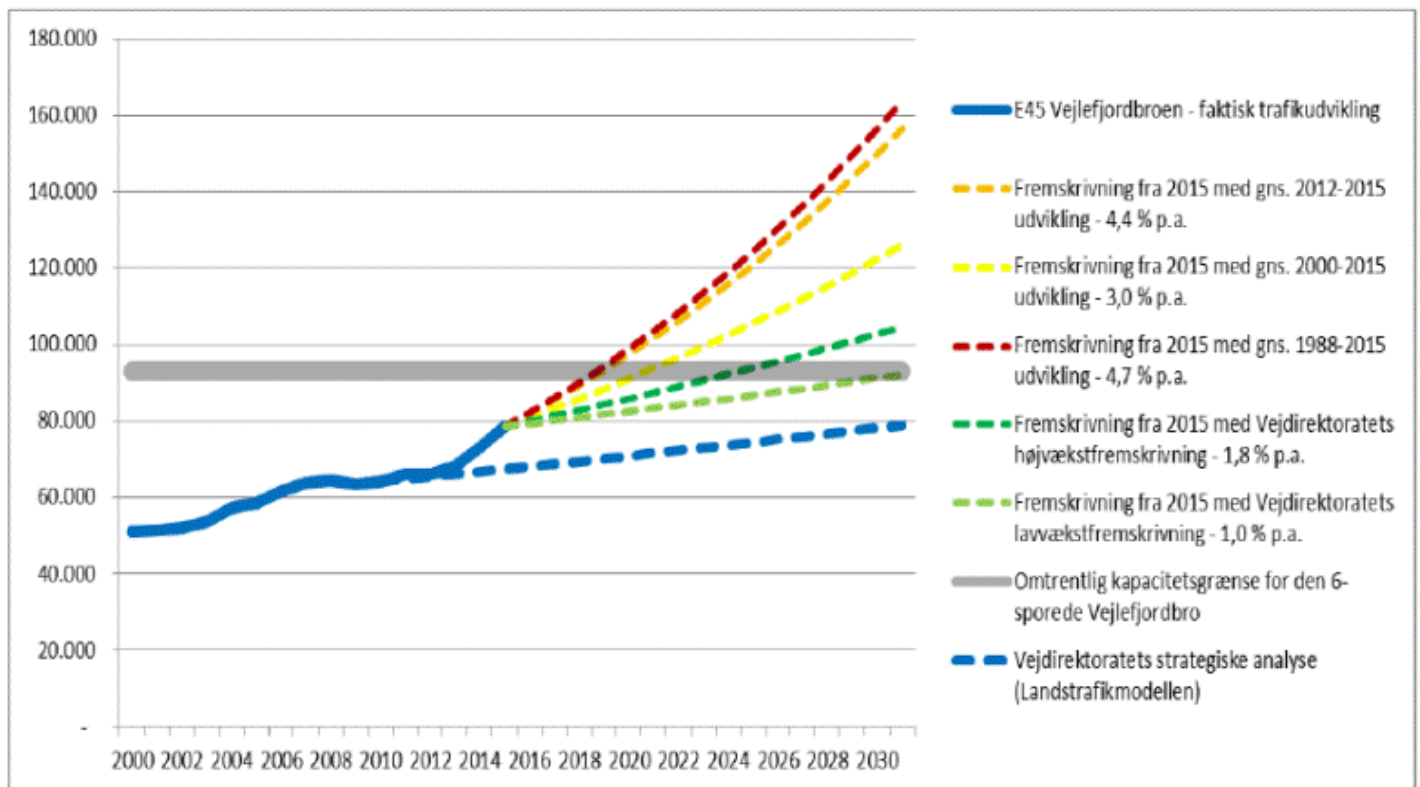
I 2015 kørte der ÅDT 69.900 på Lillebæltsbroen og ÅDT 32.200 på Storebæltsbroen, altså væsentlig mindre end på Vejlefjordbroen.

Den høje trafikvækst på E45 ved Kolding og Vejlefjord lægger pres på fremkommeligheden og øger rejsetiden omkring Kolding og i hele det Østjyske Bybånd. Trængslen kan få konsekvenser for byernes evne til at tiltrække arbejdskraft og nye borgere.

Smertegrænsen for pendling er på omkring 1 time hver vej. Når rejsetiden forøges, vil det naturligt gøre arbejdskraftoplandene mindre. F.eks. er der i dag i Kolding 643.000 arbejdspladser inden for rækkevidden på 1 times transport uden for myldretiden. Dette er reduceret til 507.000 i myldretiden svarende til 136.000 færre arbejdspladser.

Vejdirektoratet har vurderet, at der med et højvækstscenarie med en trafikvækst på 1,8 % er tilstrækkeligt kapacitet på Vejlefjordbroen frem til 2025. Udviklingen har imidlertid vist, at trafikvæksten har været langt større.

I perioden 1988 til 2015 har den årlige trafikvækst været på 4,7 %. Det betyder, at der kan forventes alvorlige trængselsproblemer i myldretiden allerede i 2018 mod forventet 2025, hvor kapaciteten forventes at være opbrugt. Et lignende billede vil kunne ses ved sammenfletningen mellem E20 og E45 nord for Kolding. Alvorlige trængselsproblemer opleves som stillestående eller meget langsomt kørende trafik.



Kilde: Trekantsområdet.

En udvidelse af E45 er en nødvendighed for, at trafikken fremover ikke kommer til at stå stille, men det kan ikke stå alene. Hvis præmissen er, at arbejdskraften fortsat skal være mobil, er der behov for supplerende tiltag til en udvidelse af E45. Et parallelt motorvejssystem til E45 er påkrævet. Det er Folketinget opmærksomme på og Vejdirektoratet igangsætter en VVM-redegørelse af den sydlige del af en Midtjyskmotorvej i efteråret 2017.

### Beslutning Teknikudvalget den 06-03-2017

Godkendt med den tilføjelse, at Teknikudvalget oversender sagen til byrådet med en opfordring til at rette henvendelse til transportministeren angående trængslen rundt om Kolding, herunder afkørslen ved rute 25.

## Punkt 12: Christiansfeld - lastbilkørsel via rundkørsel på Omfartsvejen

12/14797

### Resumé

By- og Udviklingsforvaltningen fremlægger konkret forslag, inklusive overslag, til murløsning, som skal minimere risikoen for, at lastbiler på trods af skiltet forbud forsøger at køre ind til Tværvej fra rundkørslen på Omfartsvejen.

### Sagen behandles i

Teknikudvalget.

### Forslag

Den konstituerede by- og udviklingsdirektør foreslår,

at det fremlagte forslag godkendes til udførelse forudsat, at politiet kan give sit samtykke til projektet,

at projektet finansieres af midler fra trafiksaneringsprojektet på Gl. Kongevej.

### Sagsfremstilling

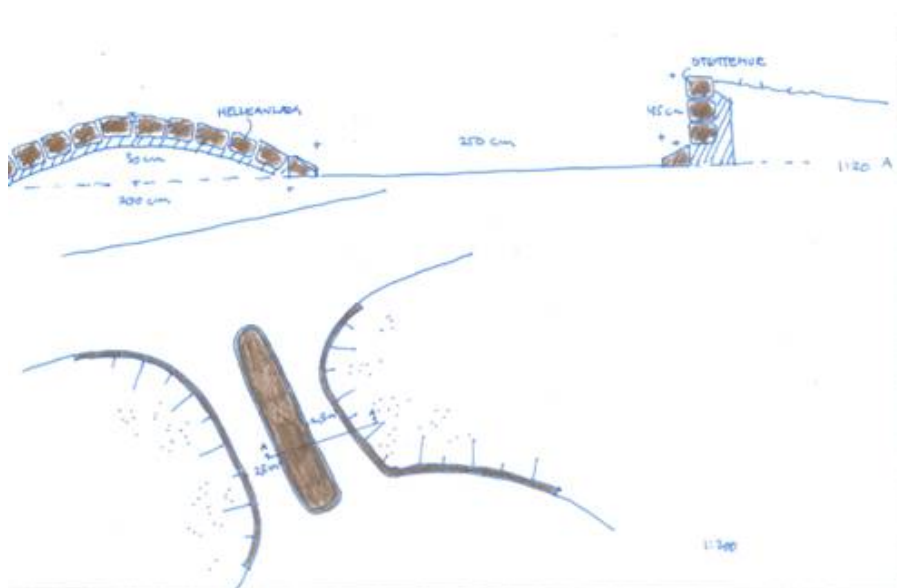
Teknikudvalget besluttede den 5. december 2016, at By- og Udviklingsforvaltningen skulle undersøge muligheden for at etablere en lav mur ved indkørslen for at minimere risikoen for, at lastbiler på trods af indkørselsforbud forsøger at presse sig igennem. Forslaget skal fremlægges i Teknikudvalget.

Forvaltningen har udarbejdet et skitseforslag, som indebærer, at terrænet hæves på begge sider af indkørslen. Mod kørebane kant lige bag den eksisterende kantsten afgrænses terrænhævingen af en støttemur bestående af tre granitbrosten placeret oven på hinanden svarende til en højde på knap 0,5 m.

Den eksisterende midterhelle mellem de to kørselsretninger udvides, så ikke kun ind-, men også udkørslen, alene kan passeres af biler og varebiler.

Midterhellen hvælves ved hjælp af granitchaussesten, hvorved den på midten opnår en højde på ca. 30 cm. For at sikre, at lastbilchauffører ikke tror, at de kan presse sig igennem ved at køre delvist op på hellen, er det tanken at forsyne hellespidsen mod rundkørslen med et træautoværn, som placeres umiddelbart bag kantstenen.

Der er ikke valgt en egentlig murløsning i midterhellen, da en mur kan udgøre en alvorlig påkørselsrisiko, såfremt en bilist på vej rundt i rundkørslen mister herredømmet, f.eks. på grund af høj fart eller glat føre.



Det er forvaltningens vurdering, at der med den beskrevne løsning er opnået et passende kompromis mellem på den ene side at opnå en fysisk markant og virkningsfuld konstruktion og på den anden side sikre, at løsningen fremstår med en vis æstetisk kvalitet.

De beskrevne ændringer er overslagsberegnet til at kunne gennemføres for:

Helleanlæg	135.000 kr.
Støttemur	80.000 kr.
Autoværn	20.000 kr.
Uforudsete omkostninger	35.000 kr.
Anlægssum i alt	270.000 kr.

Udgiften kan finansieres via midler fra det i 2016 gennemførte trafiksaneringsprojekt på Gl. Kongevej. Midlerne er ved bevillingskontrollen ultimo 2016 blevet overført til 2017.

### **Beslutning Teknikudvalget den 06-03-2017**

Godkendt.

## **Punkt 13: Legeplads i Christiansfeld**

17/2822

### **Resumé**

By- og Udviklingsforvaltningen har afholdt 3 dialogmøder med borgere og interessenter i Christiansfeld med det formål at få placeret en ny legeplads i Christiansfeld.

Placeringen anbefales at blive arealet ved parkeringspladsen ved Lindegade.

### **Sagen behandles i**

Teknikudvalget.

### **Forslag**

Den konstituerede by og udviklingsdirektør foreslår,

at den anbefalede placering af en ny legeplads i Christiansfeld godkendes,

at forvaltningen arbejder videre med et skitseprojekt i samarbejde med interessenter fra Christiansfeld,

at der fremsendes et ændringsforslag for anlæg af legepladsen til budget 2018.

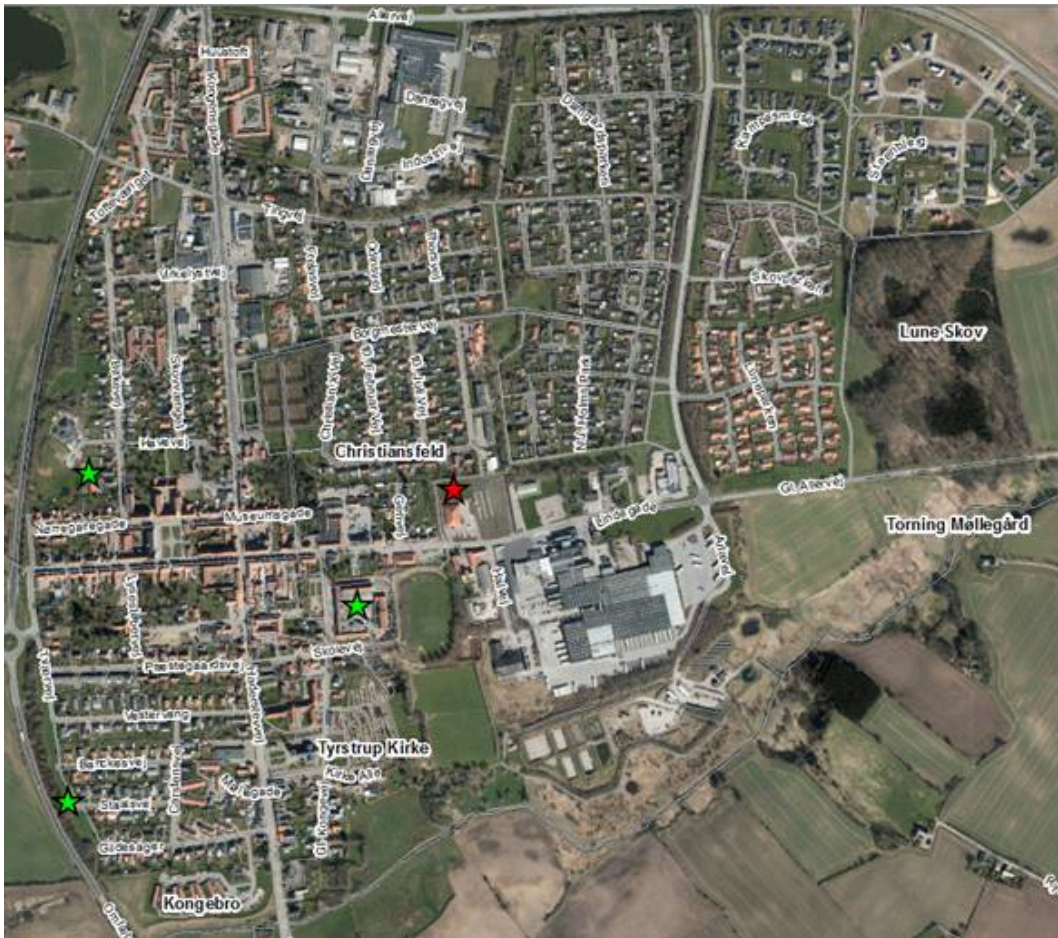
### **Sagsfremstilling**

Med udgangspunkt i legepladsstrategien har der været et ønske om at finde en egnet placering til en ny legeplads i Christiansfeld.

Forvaltningen har i den forbindelse haft dialogmøder med Forvaltningsgruppen, Interessentgruppen og Forum Christiansfeld i løbet af de sidste måneder.

Formålet med møderne har været at få en dialog omkring placering af en ny legeplads i Christiansfeld i tråd med det politiske fokusområde vedrørende at styrke og fremme samarbejdet med borgere og interessenter.

I Christiansfeld findes der i dag 3 offentlige legepladser, der er tilgængelige døgnet rundt. Legepladserne er placeret ved Staatsvej, ved 'Fælleden' samt ved skolen. Deres placering er markeret med grønne stjerner på nedenstående kort. Den røde stjerne er forslag til placering af ny legeplads.



På dialogmøderne er der kommet mange gode input og idéer og mange lokaliteter har været nævnt. På alle møder har arealet ved p-pladsen ved Lindegade været peget på som et muligt areal sammen med et ønske om, at der centralt i byen arbejdes med små "stationer", som kan bruges til ophold og/eller leg. En opsamling fra dialogmøderne kan ses i bilaget.

Ønsker fra dialogmøderne udgør, sammen med kriterierne fra legepladsstrategien, grundlaget for den analyse, der efterfølgende er foretaget.

En ny legeplads skal blandt andet opfylde følgende kriterier:

- være nem tilgængelig, både for gående, cyklister og bilister,
- være synlig placeret,
- have mulighed for at skabe rum med beplantning og terræn,
- være tilgængelig for mange børn i en radius af 500-1.500 meter.

Som resultat af analysen anbefales arealet ved Lindegade til en ny legeplads.





Begrundelsen herfor er blandt andet:

- analysen viser, at placeringen dækker et stort boligområde nord for arealet,
- central placering kun 300 meter fra bymidten,
- meget synlig ved den oprindelige indkørsel til byen,
- et kommunalt ejet areal med god plads (2.000 m<sup>2</sup>),
- god mulighed for at lave ”legeforløb” i den grønne kile,
- gode stiforbindelser til det nærliggende kvarter,
- mange børn i nærområdet, som i dag har lang vej til en legeplads,
- gode parkeringsforhold,
- gode toiletforhold,
- kan bidrage som trækplaster til at få turister i bil og bus ud af bymidten,
- let tilgængeligt for skolen, som vil kunne bruge arealet i undervisningen.
- Let tilgængelig og synlig for turister der kommer til byen

På dialogmøderne blev der samtidig fremført forslag om, at der på sigt kan arbejdes med etablering af små ”stationer” eller ”lommeparker” i bymidten, som kan tjene som opholdsareal for handlende og turister, eventuelt med mulighed for mindre aktiviteter. Det vil i så fald skulle forgå i tæt samarbejde med de erhvervsdrivende og private lodsejere i Christiansfeld.

En placering ved p-pladsen på Lindegade, giver muligheder for at etablere en legeplads i en størrelse, så den vil være værd at gå eller køre efter, også ved distancer ud over 500 m.

Legepladsen etableres i sammenhæng med de eksisterende legepladser samt stationer/lommeparker helt inde i centrum, således at de supplerer hinanden med hensyn til målgrupper og øvrige opholdspladser.

Desuden er det vigtigt, at man ved anlæggelse af en ny legeplads ved Lindegade er opmærksom på at få området til at hænge sammen med bymidten og at forløbet fra legepladsen og ind til centrum gøres mere indbydende.

Det politiske fokusområde vedrørende bedre liv til byens borgere og gæster, ved at skabe attraktive byrum gennem udvikling af kommunens pladser og grønne områder, understøttes hermed også.

En legeplads på 2.000 m<sup>2</sup> skal være en attraktiv opholdsplads og samlingssted med tilbud til børn fra 0-12 år+, forældre og bedsteforældre. Det vil være oplagt at arbejde med et historisk tema med referencer til Herrnhuterbyen, Christinero eller grænselandet. Indholdet findes gennem en planlagte workshop i foråret 2017.

#### *Tidsplan*

- Marts/april 2017 vil kommunen afholde workshop med interessegrupper fra Christiansfeld for at drøfte ønsker til indretning og eventuelt tema for legepladsen.
- Maj 2017 udarbejdes der et skitseforslag til legepladsen.
- Juni 2017 udvidelsesforslag fremsendes til budget 2018.
- 2018 projektering og anlæg, under forudsætning af anlægsbevilling for budget 2018.

### **Beslutning Teknikudvalget den 06-03-2017**

Udsættes med henblik på at uddybe de enkelte placeringer beskrevet i bilaget.

### **Bilag**

sammendrag af dialogmøder.pdf

# Punkt 14: Udvidelse af parkeringsarealet ved Arena Syd, Vamdrup

16/20527

## Resumé

By- og Udviklingsforvaltningen har den 2. februar 2017 holdt møde med naboer og interessenter til Arena Syd for at afdække forventningerne til udvidelse af parkeringsarealet ved Arena Syd, som udføres som del af infrastrukturpuljen.

Der var opbakning til forslaget om at udvide parkeringskapaciteten ved Arena Syd, men de fremmødte foretrak, at udvidelsen blev placeret syd for Røddingvej fremfor nord for Røddingvej, som oprindeligt foreslået.

Placering af parkeringsarealet syd for Røddingvej betyder, at kapacitetsudvidelsen ikke kan blive 200 parkeringspladser, men nærmere 100-150 pladser afhængig af, hvordan arealet udformes og hvilke bindinger lokalplanen sætter på anvendelsen af arealet.

## Sagen behandles i

Teknikudvalget

## Forslag

Den konstituerede by- og udviklingsdirektør foreslår,

at forvaltningen arbejder videre med en mulig udvidelse af parkeringskapaciteten syd for Røddingvej.

## Sagsfremstilling

På mødet den 2. februar 2017 med beboere omkring Arena Syd og foreninger i Vamdrup med interesse i et nyt parkeringsareal ved Arena Syd, var der enighed om behovet for at udvide parkeringskapaciteten ved Arena Syd.

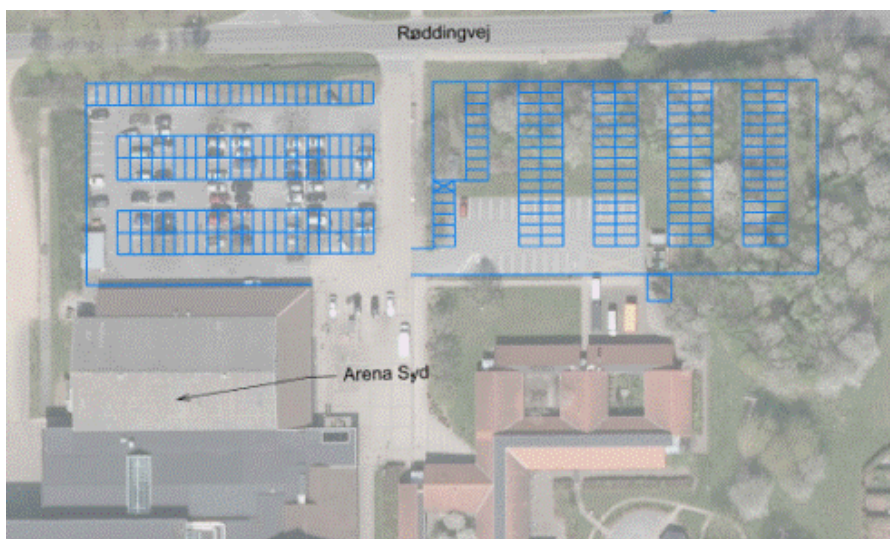
De fremmødte foretrak, at udvidelsen blev placeret syd for Røddingvej fremfor nord for Røddingvej, hvor der ville være længere til Arena Syd, og hvor besøgende skal krydse Røddingvej.

Udvidelsen af parkeringsarealet syd for Røddingvej kan gennemføres ved at udvide både det eksisterende parkeringsareal ved Arena Syd samt parkeringsarealet ved Ådalsskolen.

På grund af arealknaphed er det ikke muligt at udvide parkeringskapaciteten med 200 pladser syd for Røddingvej, som oprindeligt foreslået. Afhængigt af udformning og lokalplanbindinger på arealerne, kan parkeringskapaciteten udvides med 100-150 pladser syd for Røddingvej.

De fremmødte havde forståelse herfor – særligt, hvis arealet nord for Røddingvej fortsat kan anvendes til parkering ved særlige begivenheder.

De fremmødte ønskede, at muligheden for at parkeringsarealet blev udlagt i asfalt blev undersøgt samt, at krydsningsforholdene for fodgængere på Røddingvej blev forbedret, da krydsningen er skolevejskrydsning og utryk på grund af trafikmængden og hastigheden på Røddingvej.



*Skitse1: Forslag til udvidelsen af parkeringsarealet ved Arena syd.*

Lokalplanen for Ådalsskolens areal sætter begrænsninger, som kan indvirke på udformningen af parkeringsarealet og hvor meget kapaciteten kan øges. Særligt er læhegnet mellem Ådalsskolen og Røddingvej lokalplanlagt, hvorfor det kan kræve dispensation fra lokalplanen eller udarbejdelse af en ny lokalplan, hvis læhegnet helt eller delvist skal fjernes.

By- og Udviklingsforvaltningen vil afdække mulighederne for at udvide parkeringsarealet tilstrækkeligt syd for Røddingvej, ligesom muligheden for hel- eller delvis asfaltering af arealet undersøges. Under forudsætning af at udvidelsen kan holdes indenfor de nuværende lokalplanrammer, forventes projekteringen af arealet udført inden sommerferien og anlægsarbejdet afsluttet i 3. kvartal 2017.

De primære interessenter Arena Syd, Ådalsskolen, Vamdrup Byforum samt grundejerforeningerne holdes inddraget i det videre arbejde for at sikre opbakning til projektet. Projektet vil desuden blive koordineret med arbejdsgruppen under Vamdrup Byforum, som arbejder på en helhedsplan for Arena Syd med midler fra Centerbypuljen 2017.

Udvidelsen af parkeringskapaciteten ved Arena Syd er del af infrastrukturpuljen.

### **Beslutning Teknikudvalget den 06-03-2017**

Godkendt.

## **Punkt 15: Turbusser - opsamling tilladt ved busterminal**

17/1337

### **Resumé**

I budget 2017 er følgende bevillingsnote indskrevet:

*”Det pålægges by-og udviklingsdirektøren at sikre, at det tillades at turbusser kan opsamle og afsætte passagerer på rutebilstationen. Ved længere ophold henvises til parkering på havnen”.*

Turbusser defineres som busser, der kører endagsture med ældre og gangbesværede bosiddende i Kolding Kommune.

### **Sagen behandles i**

Teknikudvalget.

### **Forslag**

Den konstituerede by- og udviklingsdirektør foreslår,

at der reserveres 1 ud af de 2 fjernbuspladser på Kolding Busterminal til turbusser, som kører med ældre og gangbesværede bosiddende i Kolding Kommune, på endagsture.

### **Sagsfremstilling**

I budget 2017 er følgende bevillingsnote indskrevet:

*”Det pålægges by-og udviklingsdirektøren at sikre, at det tillades at turbusser kan opsamle og afsætte passagerer på rutebilstationen. Ved længere ophold henvises til parkering på havnen”.*

Turbusser defineres som busser, der kører endagsture med ældre og gangbesværede bosiddende i Kolding Kommune.

På Kolding Busterminal er der anlagt 2 pladser til andre busruter end de, der administreres af Sydtrafik. På grund af det begrænsede antal holdepladser, er pladserne forbeholdt fjernbusser.

Fjernbusruter drives af private vognmænd og skal som hovedprincip, jf. Lov om trafikselskaber, strække sig over mere end to trafikselskabers geografiske dækningsområder. Ruterne løber typisk på tværs af skinnenettet og supplerer dermed det kollektive trafikudbud i Danmark. Kolding betjenes p.t. af 6 fjernbuslinjer (Frederikshavn–Bijeljina, Kolding–København, Esbjerg–København, Århus–Hamborg/Berlin, København–Rotterdam og København–Mannheim). Antallet af fjernbuslinjer forventes at stige i de kommende år.

Turbusser henvises i dag, sammen med øvrige turistbusser, til et areal på Kolding Havn. Arealet kan minimum rumme 3 busser og ligger i en gangafstand på 400 meter fra Kolding Banegård.



En anden ikke annonceret holdeplads for turistbusser er Ejlersvej, hvor der er plads til 2 busser ad gangen.



På Ejlersvej kan busserne holde ca. 200 meter fra Busterminalen og ca. 350 meter fra Banegården. Ved Ejlersvej ligger parkeringspladsen 'Slotssøen', som har 107 gratis pladser, 43 betalingspladser og 2 handicappladser. Holdepladserne har ikke været annonceret, idet der på Behrensvej er beboelsesejendomme, som kan føle sig generet af busserne og deres passagerer. Forvaltningen vil anvende holdepladserne på Ejlersvej, til ovennævnte turistbusser, såfremt der ikke er plads på busterminalen.

Før den gamle rutebilstation blev ombygget til den nye busterminal, var der ikke forbud mod, at turistbusser måtte benytte rutebilstationen. Her kunne der opleves op til 18 turistbusser på samme tid. Grunden hertil var, at rejseselskaberne har opsamlingsruter, der afhenter passagerer rundt om i Danmark og udveksler disse ved et knudepunkt med ruter, der fragter passagerne videre til forskellige rejsemål sydpå. Det samme sker, når busserne kommer tilbage sydfra.

På den gamle rutebilstation betød en sådan udveksling af passagerer, at der var et stort antal passagerer med deres bagage på hele pladsen. Hertil kom, at de passagerer, som først skulle med fra Kolding, blev afleveret i personbiler helt inde på pladsen.

De mange busser, passagerer og biler skabte ikke kun u hensigtsmæssige situationer på pladsen, men medførte også forsinkelser i busafgangene. For chaufførerne medførte det desuden en ofte oplevet angst for at køre personer ihjel.

Idet ikke alle rejse- og busselskaber overholder forbuddet mod at benytte terminalen, har dette scenarie, dog i mindre skala, også fundet sted ved højsæsoner efter busterminalens indvielse.

Ved en åbning for brugen af busterminalen for visse turistbustyper (turbusser) og dermed en legalisering heraf, er der risiko for, at der på visse tidspunkter vil blive skabt samme trafik kaos, som der er oplevet tidligere. En risiko, som Sydtrafik også har beskrevet i vedhæftede bilag.

Ønskes det, at der åbnes op for turbussers brug af Busterminalen, på trods af de risici, der er herved, foreslås det:

- at den ene af de 2 pladser, der i dag er forbeholdt fjernbusser, reserveres til turbusser, der kører endagsture med ældre og gangbesværede bosiddende i Kolding Kommune,
- at pladsen vil kunne bookes i et tidsrum af 30 minutter uden for terminalens spidsbelastningstider, som på hverdage er kl. 6.30-10.00 og kl. 12.00-18.00,
- at rejseselskaber, der kommer med flere busser ad gangen med henblik på udveksling af passagerer mellem disse, henvises til arealet ved havnen. Disse vil have mulighed for at sende en bus ind til terminalen for at hente/aflevere passagerer, der er ankommet/skal med bus eller tog.
- at såfremt den ene plads på busterminalen ikke er ledig, at der så kan anvendes holdepladsen på Ejlersvej.

By- og Udviklingsforvaltningen har forhørt sig hos Sydtrafik om, om de er interesseret i at administrere bookingen af en holdeplads for turbusser på Kolding Busterminal. Det har Sydtrafik ikke lovhjæmmel til. Ordningen vil derfor blive administreret af By- og Udviklingsforvaltningen.

En ordning, hvor turbusser kan booke sig ind på Busterminalen, kan implementeres i 2. kvartal 2017.

Ultimo 2017 vil ordningen blive evalueret.

Til orientering har By- og Udviklingsforvaltningen modtaget klager fra en beboer og en ejer af en ejendom i Mazantigade over kommunens påtænkte genåbning for turistbussers brug af busterminalen.

### **Beslutning Teknikudvalget den 06-03-2017**

Godkendt med den justering, at definitionen af turbusser ændres, så det ikke afgrænses til *endagsture* for ældre og gangbesværede - men at turbusser defineres som busser, der kører med ældre og gangbesværede borgere fra Kolding Kommune samt, at turbusser kan holde minimum 30 minutter på den anviste plads. Ordningen evalueres med udgangen af 2017.

### **Bilag**

Svarbrev fra Sydtrafik vedr. administration af turistbusser på Kolding Busterminal

## Punkt 16: Forslag til ændring af bybuslinje 5's ruteføring

16/15746

### Resumé

Bybuslinje 5 kører jævnligt med større forsinkelser. Med henblik på udbedring af dette, har Sydtrafik i samarbejde med Tidebus udarbejdet et ændringsforslag til bybusnettet, hvor betjeningen af Vestervang og Paabyvej overgår fra linje 5 til linje 3.

### Sagen behandles i

Teknikudvalget.

### Forslag

Den konstituerede by- og udviklingsdirektør foreslår,

at Sydtrafiks anbefaling, om at lade betjeningen af Vestervang og Paabyvej overgå fra linje 5 til linje 3 med henblik på afhjælpning af forsinkelser på linje 5, godkendes,

at meromkostningerne på 130.000 kr. pr. år afholdes inden for rammen til den kollektive trafik.

### Sagsfremstilling

Linje 5 er med sine knap 13.000 ugentlige passagerer den mest benyttede linje i Koldings bybussystem.

Linjen er jævnligt forsinket af flere forskellige årsager:

- Betjening af mange passagerer betyder længere ophold ved stoppestederne.
- Fremkommelighedsproblemer på Vejlevej.
- Meget lidt buffertid ved endestationerne, hvilket gør, at en eventuel forsinkelse akkumuleres hen over dagen.

Sydtrafik har i samarbejde med Tide Bus arbejdet med flere forskellige tiltag, der kunne afhjælpe forsinkelserne. De er nu kommet med deres anbefaling til, hvordan problemerne med forsinkelserne på linje 5 løses.

Det anbefales, at linje 5 rettes ud mellem Kolding Storcenter og Bramdrupvej, således at den ikke vil betjene strækningen Egtvedvej–Vestervang–Paabyvej, men vil køre direkte via Vejlevej. Betjeningen af Egtvedvej, Vestervang og Paabyvej overgår til bybuslinje 3.



Eksisterende ruteføring linje 5    Ny ruteføring linje 5

På passagertallene fra marts 2016 ses, at en stor del af passagerne fra Vestervangskvarteret benytter linje 5 som transportmiddel til og fra Kolding by. Få passagerer benytter linje 5 til og fra Bramdrupdam. Disse vil skulle skifte bus på Vejlevej eller gå til Vejlevej for at komme til Bramdrupdam (op til 650 meter).

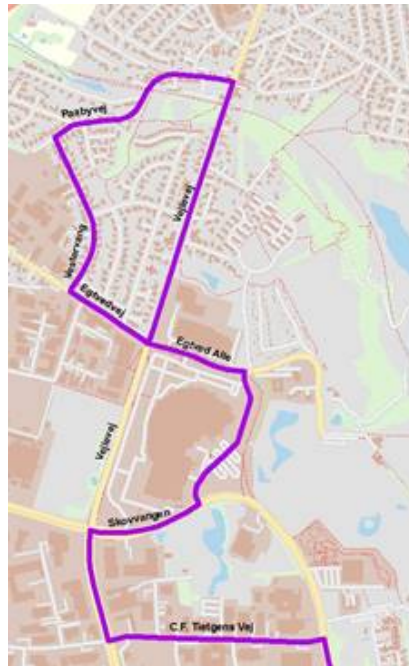
På- og afstigninger i retningen mod Kolding bymidte:

Stoppested	Nærmeste stoppested betjent af linje 5	Hverdag		Lørdag		Søndag	
		På	Af	På	Af	På	Af
Paabyvej v Vejlevej	200m	23	8	10	0	1	1
Paabyvej v Enghavevej	450m	9	2	6	0	3	0
Paabyvej v Vestervang	650m	8	2	2	0	1	0
Vestervang v Damhusvej	450m	5	0	9	0	0	0
Vestervang v Borchsmindevej	500m	2	5	0	3	1	0
Egtvedvej v Albuen	300m	4	1	5	1	0	0
Total		51	18	32	4	6	1

På- og afstigninger i retningen mod Bramdrupdam:

Stoppested	Nærmeste stoppested betjent af linje 5	Hverdag		Lørdag		Søndag	
		På	Af	På	Af	På	Af
Egtvedvej v Albuen	300m	1	7	1	0	4	3
Vestervang v Borchsmindevej	500m	3	3	0	1	0	1
Vestervang v Damhusvej	450m	0	4	0	7	0	0
Paabyvej v Vestervang	650m	1	9	3	5	2	0
Paabyvej v Enghavevej	450m	1	6	0	4	0	3
Paabyvej v Vejlevej	200m	2	15	5	11	1	6
Total		8	44	9	28	7	13

Ruteføringen på linje 3 vil blive forlænget, således at den efter at have betjent Kolding Storcenter ved bio kører en sløjfe op om Vestervang og Paabyvej.



Eksisterende ruteføring linje 3      Ny ruteføring linje 3

I dag har linje 3 et længerevarende ophold ved Kolding Storcenter. Dette flyttes til Vonsild.

Det betyder, at linje 3, når den kommer i sydgående retning på Vonsildvej, vil køre ad Hjarupvej og Hoppesvej til Lykkeshave, hvor den vil holde pause. Når den starter op igen, vil den betjene det sidste stykke af Hoppesvej og Lykkeshave, hvorefter den kører ad Vonsildvej mod Kolding bymidte.



Linje 3 i Vonsild

Fordele ved omlægningen:

- Forsinkelser på linje 5 vil ikke opleves som daglige gentagelser.
- Passagerer fra Vestervangskvarteret vil fortsat have en direkte busforbindelse til og fra Kolding bymidte.
- Passagerer til og fra Bramdrupdamområdet øst for Vejlevej vil opleve en kortere rejsetid.
- Busserne på linje 3 udnyttes bedre.

Ulemper ved omlægningen:

- Passagerer fra Vestervangskvarteret, der rejser til og fra Bramdrupdam, vil få en forøget gangafstand på op til 650 meter.
- Vestervang og Paabyvej betjenes i dag på hverdage af i alt 41 afgang og på lørdage og søndage af henholdsvis 23 og 20 afgang. Betjenes strækningen fremover af linje 3, vil der være 28 hverdagsafgang og henholdsvis 25 og 14 afgang på lørdage og søndage, hvilket Sydtrafik anser som rimeligt i forhold til passagerbelægningen.

- Linje 5 vil have et ophold på 6 minutter på Bramdrupdam Vendeplads, hvilket har betydning for rejsende til Nørregyde-kvarteret. Disse vil få en samlet længere rejsetid – dog kun på 2 minutter, da omvejskørslen på Vestervang fjernes. Fra tællingen i marts 2016 var der 8 passagerer på hverdage og søndage samt 7 om lørdagen, der benyttede sig af dette.

- Opholdet på linje 3 i Vonsild vil have betydning for passagerer, der benytter linjen i sløjfen fra Hjarupvej over Lykkeshave og ind mod byen. Disse vil ikke kunne komme til at benytte samme stoppested, når de stiger på, som når de stiger af bussen. Alt efter, hvor på strækning de skal til eller fra i forhold til bussens opholdssted, vil de skulle gå et ekstra stykke til eller fra et betjent stoppested (150-550 meter). Passagertællingen, der blev foretaget i marts 2016, viser, at der på hverdage vil være 19 påstigere og 3 afstigere, som vil komme til at opleve dette. En løsning er at lade linje 3 køre en ekstra sløjfe, hvilket dog beløber sig til en merudgift på 100.000 kr. pr. år.

Med hensyn til skolebørn hører området ved Vestervang og Paabyvej til Harte Skoles skoledistrikt. Fra og med 7. klasse skal eleverne dog til Bramdrup Skole. En ændring af linje 5's ruteføring vil ikke have indflydelse på de børn, der skal til Harte Skole, da de kan tage linje 3. De børn, der skal til Bramdrup Skole efter 6. klasse, er ikke transportberettiget, idet der ikke er mere end 7 km til skolen. Hvorvidt disse alligevel gør brug af bybussen vides ikke.

Linje 5 få ved omlægningen et par minutter mere i køreplanen i hver retning og lidt mere buffertid på endestationerne. Linje 3 tilføres en ekstra køretid på estimeret 9 minutter. Samlet set vil der være en merudgift på omtrent 130.000 kr. pr. år. Udgiften foreslås afholdt inden for rammen til den kollektive trafik.

### **Beslutning Teknikudvalget den 06-03-2017**

Indstillingen forkastet. Teknikudvalget ønsker den nuværende ruteføring fastholdt indtil, der er belyst eventuelle bedre alternativer.

### **Bilag**

Notat Sydtrafik ang. linje 3 og linje 5

Oversigtskort Kolding bybusnet

# Punkt 17: Kørte Flexture kontra den almindelige kollektive trafik

16/16246

## Resumé

På teknikudvalgs mødet den 3. oktober 2016 blev By- og Udviklingsforvaltningen pålagt at afklare, hvor stort omfanget er, hvor der er passagerer, der kører Flexture med overlap til busrutenettet.

By- og Udviklingsforvaltningen har gennemført en mindre analyse af kørte ture i grupperne 'FlexUng' og 'Ture over Kommunegrænsen' med henblik på at kunne skønne, hvor stort et potentiale, der ligger i at flytte Flexture-brugere over i almindelige kollektive trafikforbindelser. I alt er der arbejdet i dybden med 12% af alle kørte Flexture.

Analysen er tænkt som et værktøj, der kan benyttes til en vurdering af, hvorvidt de foreløbige tal i analysen peger i en retning af, at der skal gennemføres en dybdegående analyse af samtlige kørte ture.

## Sagen behandles i

Teknikudvalget.

## Forslag

Den konstituerede by- og udviklingsdirektør foreslår,

at sagen drøftes.

## Sagsfremstilling

Flexiture kan inddeles i følgende grupper:

- FlexUng
- Ture over kommunegrænsen
- Interne ture i kommunen

Udgiften til Flexiture i 2016 fordeler sig således på de 3 grupper:

Ordning	Kørte ture	Udgift
FlexUng	1.062	172.118 kr.
Ture over kommunegrænsen	1.116	134.000 kr.
Interne ture	11.019	1.374.534 kr.
I alt	13.197	1.680.652 kr.

By- og Udviklingsforvaltningen har gennemført en mindre analyse af kørte ture i grupperne 'FlexUng' og 'Ture over Kommunegrænsen' med henblik på at kunne skønne, hvor stort et potentiale, der ligger i at flytte Flexiture-brugere over i almindelige kollektive trafikforbindelser.

I analysen er der benyttet data fra Flexiture kørt i perioden 1. januar 2016 til 30. september 2016.

I alt er der arbejdet i dybden med 12% af alle kørte Flexiture (inklusive interne ture) i perioden. Analysen bør derfor ikke benyttes som et beslutningsgrundlag. Dette fordrer en dybdegående analyse af samtlige kørte ture i 2016 (13.197 stk.). Analysen er tænkt som et værktøj, der kan benyttes til en vurdering af, hvorvidt de foreløbige tal i analysen peger i en retning af, at der skal gennemføres en dybdegående analyse af samtlige kørte ture.

### Analysen

Analysen viser, at såfremt der gennemføres tiltag, som vil flytte de passagerer, der har en mulig for almindelig kollektive trafikforbindelser fra Flexiture til den almindelige kollektive trafik, vil dette betyde en nedgang i antal kørte ture på maksimalt:

Gruppe	FlexUng*	Ture over kommune-	Interne ture i

			grænsen**		kommunen***	
	%	Ture pr. dag	%	Ture pr. dag	%	Ture pr. dag
Hverdage	25	0,9	15-20	0,5-0,6	15-20	4,7-6,3
Lørdage		0,5		0,5-0,7		4,1-5,4
Søn- og helligdage		0,3		0,5-0,6		4,1-5,5
Max besparelse pr. år	43.030 kr.		20.100-26.800 kr.		206.180-274.907 kr.	

\*Alle kørte ture er analyseret

\*\*45% af de kørte ture er analyseret

\*\*\* Skøn foretaget ud fra kørte ture over kommunegrænsen

Flexur-ordningen er tænkt som et supplement til den almindelige kollektive trafik. Den skal forbedre servicen på de tidspunkter, hvor det er sparsomt med almindelige kollektive trafikforbindelser. Derudover giver det borgere, som af forskellige årsager ikke kan anvende den almindelige kollektive trafik, muligheden for at transportere sig bl.a. på grund af den ekstra service, der ydes ved, at passageren afhentes ved startdestinationen og køres helt til slutdestinationen samt, at der kan medtages hjælpemidler som fx rollator, kørestol og el-kørestol.

Taksten for en Flexur skal afspejle den ekstra service, der ydes, og holdes i et niveau, hvor der ikke er risiko for, at en ellers fornuftigt belagt busrute undermineres. Samtidigt må den ikke være så høj, at en Flexur ikke betragtes som et alternativ, idet den bliver for dyr.

Eneste virkemiddel til at flytte passagerer fra Flexur til den kollektive trafik, er at sætte taksten på ordningen op. Taksten på FlexUng-ordningen kan hæves til et niveau, som kommunen ønsker (pt. 1,75 kr. pr. km, minimum 18 kr.), mens taksten på interne rejser kan hæves til 5 kr. pr. km (pt. 3,50 kr. pr. km, minimum 35 kr.). Taksten på Flexure over kommunegrænsen kan ikke ændres. Den ligger fast på 5 kr. pr. km.

Man skal dog være opmærksom på, at det langt fra er sikkert, at en øget takst vil flytte passagerer, som ser muligheden for bedre komfort ved at tage en Flexur, over i den almindelige kollektive trafik. Dertil kommer, at en hævet takst ikke alene gør det dyrere for disse passagerer, men også for de øvrige passagerer, der ikke har andet alternativ (80-85% af passagererne). De vil måske vælge Flexur fra, idet denne ikke betragtes som en mulighed på grund af takstens størrelse. De, der anvender den almindelige kollektive trafik, vil i værste fald også fravælge denne, idet det manglende supplement med Flexur gør, at deres transportbehov i hverdagen ikke dækkes. De finder andre transportmuligheder.

Som tidligere nævnt skal denne analyse ikke benyttes som et beslutningsgrundlag. Dette fordrer en dybdegående analyse af samtlige kørte ture i 2016. Analysen er tænkt som et værktøj, der kan benyttes til en vurdering af, hvorvidt de foreløbige tal i analysen peger i en retning af, at der skal gennemføres en dybdegående analyse af samtlige kørte ture.

På baggrunde af analysen anbefaler forvaltningen, at der ikke igangsættes en dybdegående analyse samt, at det høje serviceniveau på kommunens Flexur-ordninger opretholdes.

## **Beslutning Teknikudvalget den 06-03-2017**

Godkendt.

### **Bilag**

Notat vedr. kørte Flexure kontra den almindelige kollektive trafik

## **Punkt 18: Kolding Realskole - Leg i Vesterbrogade**

16/11359

### **Resumé**

Kolding Realskole har igennem en længere årrække oplevet en vækst i antallet af elever. Denne positive udvikling har medført, at skolen oplever et stigende behov for flere udearealer til eleverne, hvilket ikke er muligt i det tætbebyggede område. En mere effektiv udnyttelse af byens arealer har derfor været udgangspunkt for et forsøg med en fleksibel udnyttelse af Vesterbrogade.

Kolding Realskole og Kolding Kommune har gennemført et forsøg i perioden 3. oktober 2016 til 14. november 2016, hvor Vesterbrogade blev anvendt som udeareal til skolen i de to store frikvarterer.

Der er gennemført en evaluering af forsøget. Kolding Realskole har haft stor glæde af den ekstra plads til fysisk udfoldelse for eleverne. Naboerne på Vesterbrogade har oplevet gener med støj fra de legende børn samt trafikale udfordringer.

By- og Udviklingsforvaltningen vurderer, at ordningen ikke kan forsætte som hidtil primært på grund af støjgenerne for naboerne.

Forvaltningen vurderer desuden, at forsøget har vist, hvordan byen kan designes, så der skabes mere liv i byen, og så byens arealer anvendes mere effektivt. Forsøget har vist, hvordan et areal, der kun har begrænset anvendelse i løbet af dagen, kan få en mere aktiv udnyttelse. Forvaltningen vil i samarbejde med Kolding Realskole og beboere i området designe forslag til en indretning af Vesterbrogade, der kan skabe plads til udfoldelse og fordybelse for både skoleelever og beboere.

### **Sagen behandles i**

Teknikudvalget.

### **Forslag**

Den konstituerede by- og udviklingsdirektør foreslår,

at forvaltningen i perioden marts-maj 2017 gennemfører en designproces i samarbejde med Kolding Realskole og naboer, hvor der udarbejdes forslag til en indretning af Vesterbrogade, der giver en bedre udnyttelse af området til glæde for både skole og naboer,

at forvaltningen præsenterer Teknikudvalget for de udarbejdede forslag på udvalgs mødet i august 2017, hvor udvalget tager stilling til, om de fremkomne forslag skal udføres og om de skal udføres som permanente tiltag eller som et nyt forsøg.

### **Sagsfremstilling**

Kolding Realskole er fordelt på både den vestlige og østlige side af Vesterbrogade. På Vesterbrogade er der næsten ingen trafik om formiddagen. Vesterbrogade er ikke vigtig i forhold til trafiksystemet i lokalområdet, da der er alternative ruter. Hermed opstod tanken om, at Vesterbrogade kan være til gavn for Kolding Realskole. En idé, der understøtter kommunens bylivsstrategi, med ambitioner om at eksperimentere med byrummenes rammer og indhold samt at variation og fleksibilitet skal skabe rum til leg og bevægelse.

Kolding Realskole og Kolding Kommune har derfor gennemført et forsøg i perioden 3. oktober 2016 til 14. november 2016, hvor Vesterbrogade blev anvendt som udeareal til skolen i de to store frikvarterer. Forsøget er en del af tankegangen om at udnytte byens arealer effektivt til glæde for flest mulige.

By- og Udviklingsforvaltningen har gennemført trafiktællinger af to omgange i juni og september 2016. Tællingerne viste, at der i skolens to store frikvarterer i gennemsnit kørte 1-2 biler på Vesterbrogade i hvert frikvarter. Under forsøget brugte ca. 100 børn arealet til leg og fysisk udfoldelse i hvert frikvarter.

Forsøget var godkendt af Sydøstjyllands Politi under forudsætning af, at der blev gennemført en evaluering af projektet.



### *Evaluering*

I forbindelse med projektet har Kolding Kommune indsamlet erfaringer fra projektet i forhold til trafikale problemstillinger, gennemført en holdningsundersøgelse samt modtaget henvendelser fra borgere. Kolding Kommune har desuden ført tilsyn med ordningen.

Kolding Realskole har forestået orienteringen af naboerne. Orienteringen blev desværre omdelt for sent, hvilket gav utilfredshed blandt beboerne.

Der er registreret meget få biler og cyklister, som ønsker at komme igennem området i den afspærrede periode.

Trafikanter, der har haft et behov for at komme til eller fra området, har aftalt dette med gårdvagterne i hver ende. Der har kun været et behov for dette enkelte gange.

### *Kolding Realskoles evaluering*

Kolding Realskole har udført deres egen evaluering af forsøget. Kolding Realskole har været meget begejstrede for ordningen. Ordningen giver eleverne mulighed for mere fysisk aktivitet i frikvartererne på grund af den øgede plads. I begyndelsen af forsøget var der udfordringer med, at eleverne skulle kende reglerne for brugen af arealet. Denne udfordring var primært den første uge.

Kolding Realskole modtog i begyndelsen af forsøget enkelte henvendelser fra naboer, der var utilfredse. Utilfredsheden var primært vedrørende den sene orientering om forsøget. En af borgerhenvendelserne resulterede desuden i en ændring af reglerne for brug af arealet, så eleverne skulle holde sig fra bygninger og det østlige fortov.

### *Indkomne borgerhenvendelser*

Kolding Kommune har modtaget 16 skriftlige henvendelser vedrørende projektet. Alle henvendelser er fra beboere i Vesterbrogade eller ejere af bygninger i gaden.

Alle henvendelser kritiserer forsøget og de ønsker det ikke gentaget. I henvendelserne beskrives gener med støj, skader på biler og problemer med at komme til og fra gaden.

### *Dialogmøde*

Efter afslutning af forsøget blev der afholdt et dialogmøde på skolen den 16. november 2016, hvor naboer var inviteret til dialog med skolen og Kolding Kommune. På mødet deltog en repræsentant for ejerne af 6 ejendomme i Vesterbrogade. Ejerne var meget utilfredse med ordningen, som påførte deres lejere væsentlige gener i form af støj. Der havde desuden været hærværk på biler og der var blevet tegnet på enkelte bygninger. Kolding Realskole mente, at hærværk på bilerne var hærværk fra andre end eleverne, da flere biler i et større område var ramt. Ordningen blev løbende justeret for at friholde bygningerne.

### *Holdningsundersøgelse*

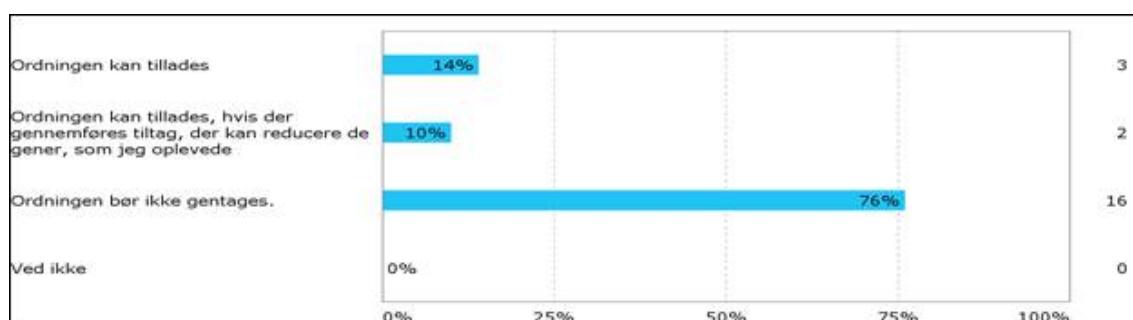
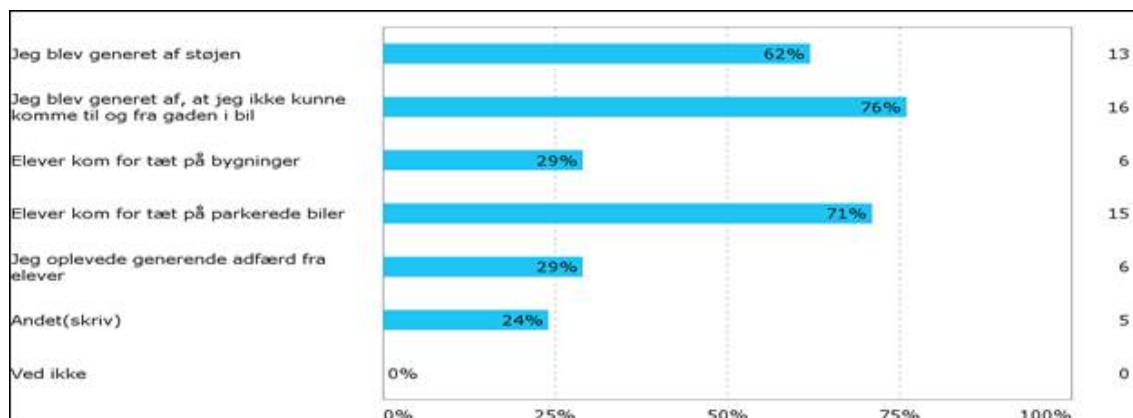
Kolding Kommune har udsendt et spørgeskema til 71 ejere, lejere og virksomheder. Der er indkommet 21 svar.

57% af de afgivne svar er fra Vesterbrogade 9 og 11, der er de mest berørte ejendomme, da de er direkte ud for det berørte areal.

80% af de adspurgte har oplevet gener ved forsøget. Følgende tre ting har primært generet de adspurgte:

- Støj.
- At det ikke er muligt at komme til og fra gaden i bil.

- At elever kom for tæt på parkerede biler.



### Sammenfatning

Kolding Kommune har et ønske om at designe en bæredygtig bymidte med plads til oplevelse, udfoldelse og møder mellem mennesker. By- og Udviklingsforvaltningen vurderer, at forsøget på Vesterbrogade har vist, hvordan byen kan udnyttes mere effektivt. Forsøget har vist, hvordan et areal, der kun har begrænset anvendelse i løbet af dagen, kan få en mere aktiv udnyttelse; i dette tilfælde til glæde for de mange elever på skolen, der har fået bedre mulighed for motion i hverdagen.

Den store utilfredshed blandt beboerne i forhold til støj og trafikale gener medfører dog, at ordningen ikke kan fortsætte, som den var opsat i forsøget. De trafikale udfordringer vurderes løsbare, hvorimod udfordringen med støj er en mere kompleks problemstilling, der påfører beboerne for store gener.

At aktivere arealer med en lav udnyttelse kan skabe mere plads til byliv, motion, grønne arealer og lignende. Forvaltningen ønsker fortsat at eksperimentere med, hvordan vi kan udnytte og designe vores by på en smartere måde.

Det anbefales, at der ud fra de opnåede erfaringer arbejdes videre med, hvordan der kan ske en mere effektiv udnyttelse af Vesterbrogade.

Forvaltningen vurderer, at der kan arbejdes videre med flere alternativer, der tager højde for de erfarede problemstillinger. Et projekt for en bedre udnyttelse af Vesterbrogade skal også være til gavn for beboerne, så arealer på Vesterbrogade og/eller på skolens område bliver et aktiv for beboerne. Byliv skabes af mennesker og af mødet mennesker imellem, hvilket byrum kan medvirke til at skabe rammerne for.

Kolding Realskole og berørte naboer involveres grundigt i det videre arbejde med projektforslag for en bedre indretning af Vesterbrogade.

By- og Udviklingsforvaltningen afholder to workshops i april og maj 2017, hvor idéer, bekymringer og løsninger drøftes med henblik på at designe et projekt til gavn for både Kolding Realskole og beboerne i området. Resultatet af de to workshops skal resultere i et projektforslag, der kan implementeres i skoleåret 2017/2018, såfremt Teknikudvalget beslutter dette. Projektforslaget vil blive præsenteret for Teknikudvalget i august 2017.

Udgifter til etablering af løsninger forventes afholdt af Kolding Realskole.

I det følgende gennemgås forslag som viser, hvordan alternative forslag kan ændre gaden. Forslagene er blot til inspiration til designprocessen.

### *Forslag 1 – Skolegård til stilleaktiviteter:*

Der etableres en løsning som forsøget, hvor gaden afspærres i de to store frikvarterer. Løsningen udføres, så den tager hensyn til de oplevede gener.

Der etableres tydelig afmærkning af arealet. Både ved afmærkning og fysiske foranstaltninger. Parkeringspladser på Vesterbrogade markeres, så der sikres en afstand på 10 m fra opholdsarealet, så der ikke opstår konflikter med legende børn og biler.

Parkeringsforbuddet fra kl. 7-15 ud for skolen kan eventuelt udvides til at dække gaden ned til Skt. Jørgens Gade, hvorved udfordringen med biler, der skal ud af området, undgås. Dette vil desuden give bedre vilkår for aflevering af elever om morgenen.

For at sikre et lavere støjniveau kan der arbejdes med, at ophold i Vesterbrogade sker i et udendørs ”stillerum” til fredelige aktiviteter, f.eks. for skolens ældre elever.

### *Forslag 2 – Fleksibel cykelparkering:*

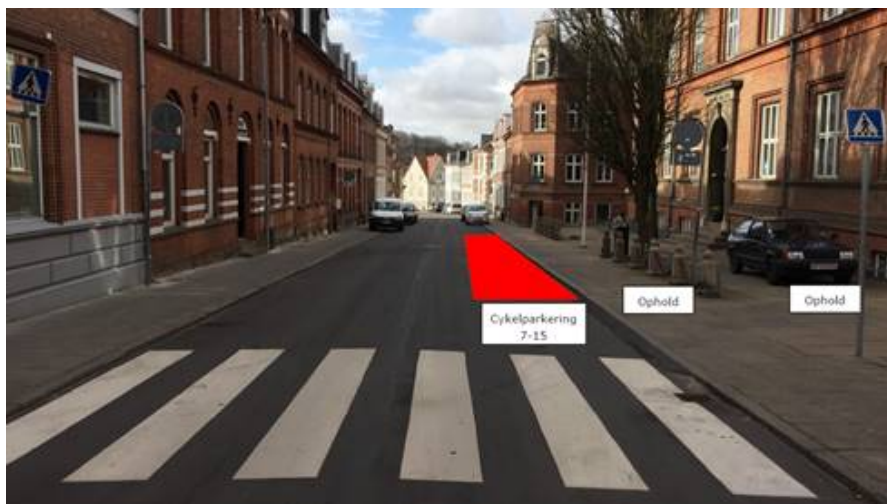
Der kan arbejdes med et forslag, hvor Vesterbrogade anvendes til cykelparkering i løbet af dagen. Herved frigøres et areal foran skolen, som kan anvendes til ophold. Løsningen kendes fra midtbykoler i København, hvor der ud for skolerne er cykelparkering om dagen og bilparkering om aftenen/natten, se figur 1.



**Figur 1.** *Fleksibel parkeringsplads til cykelparkering om dagen.*

Arealet foran Realskolen kan herved indrettes til aktiviteter.

Projektet vil gøre det vanskeligt at sætte elever af ud for skolen, hvor det sker i dag, når arealet skal anvendes til cykler. Afsætning vil herved skulle ske længere mod syd. Dette kan gøres ved at indføre parkeringsrestriktioner på en strækning af Vesterbrogade nord for Skt. Jørgens Gade.



**Figur 2.** *Mulig løsning på Vesterbrogade som sikrer skolen plads foran deres hovedbygning.*

### *Forslag 3 – Pladsdannelse foran Realskolen:*

Vesterbrogade kan på sigt forskønnes ved at etablere en plads foran skolen. Der vil fortsat være et ensrettet spor forbi pladsen, som vist i figur 3. Køresporet kan være en del af pladsen.

En plads foran skolen vil gøre det mere naturligt at opholde sig på området. Aktiviteterne skal tilrettelægges under hensyntagen til støjniveauet.

Pladsen kan være til gavn for naboer uden for skolens åbningstider, hvorfor involvering af naboer er særlig vigtig.

Projektet vil gøre det vanskeligt at sætte elever af ud for skolen, hvor det sker i dag. Afsætning vil herved skulle ske længere mod syd ved at indføre parkeringsrestriktioner på en strækning af Vesterbrogade nord for Skt. Jørgens Gade.



*Figur 3. Der kan etableres en større plads foran skolen.*

### **Beslutning Teknikudvalget den 06-03-2017**

Godkendt.

# Punkt 19: Biblioteksparken

17/2071

## Resumé

Parkeringspladsen "Sneglen" ved Banegårdspladsen kan omdannes til en park gennem en brugerinvolverende designproces.

Parkens rammer bestemmes gennem en række workshops, mens årets tema findes gennem en række medskabende begivenheder på "Sneglen" i Design Week Kolding i uge 22, 2017.

Designprocessen iscenesætter samtidig nogle af mulighederne beskrevet i "Helhedsplan for bymidten".

Biblioteksparken etableres og anvendes i en periode, hvor parken med en række kulturelle aktiviteter, som bærende omdrejningspunkt, blandt andet understøtter Kulturnatten, Trekantområdets Festuge og studiestart. I 2017 understøttes også Friluftsfestivalen.

## Sagen behandles i

Teknikudvalget og Kulturudvalget.

## Forslag

Den konstituerede by- og udviklingsdirektør foreslår,

at sagen tages til efterretning.

## Sagsfremstilling

I "Helhedsplan for bymidten" peges på områder, som med fordel kan aktiveres. Et af disse områder er parkeringsarealet "Sneglen", som under Kulturnatten 2016, blev omdannet til rekreativt areal. Omdannelsen blev taget godt imod af borgerne.

Der blev i budget 2017 afsat 500.000 kr. til anlægsomkostning samt 150.000 kr. til driftsomkostninger pr. år i 3 år.

Formålet med bevillingen har været at skabe et anlæg og en driftsøkonomi, som giver mulighed for omlægning af pladsen i en eller flere perioder hvert år. I kommunens budget indregnes en indtægt fra parkeringsafgifter på ca. 50.000 kr. pr. måned for "Sneglen". Den manglende indtægt finansieres indenfor Vej- og Parkpolitikens budget til parkering.

Der er lagt op til en løsning, hvor der udføres permanent anlæg, f.eks. græsarmering for kr. 500.000 i 2017 og som kan danne grundlag for områdets rekreative anvendelse de næste 3 år (2017-2019).

Biblioteksparken anvendes som park fra den 7. august 2017 og 8 uger frem. Perioden er valgt for at sikre, at aktiviteterne i parken afløser byens øvrige sommeraktiviteter som Sommer Ved Søen, Stella Polaris og diverse ferietilbud. Aktiviteterne i parken vil blandt andet understøtte Studiestart, Kulturnat, Trekantområdets Festuge og Friluftsfestivalen.

Der er nedsat en projektgruppe med medarbejdere fra Plan, Kultur og Vej og Park.

Gruppen har drøftet formål og økonomi. For at få mest mulig borgerinddragelse og designproces foreslår gruppen, at der arbejdes med 4 faser:

### *Fase 1* (1. februar 2017-1. april 2017)

3 brugerinvolverende workshops til udvikling af pladsens anvendelse og forslag til permanente tiltag (anlæg), som f.eks. belysning, træer, befæstelse eller flytbart inventar. Designprocessen resulterer i et forslag til en fremtidig disponering over arealet.

### *Fase 2* (1. april 2017-29. maj 2017)

Erfaringerne fra workshopene benyttes til arbejdsoplæg til Design Week Kolding i uge 22, 2017, hvor udvalgte konstruktioner designes, konstrueres og bygges.

### *Fase 3* (29. maj 2017-7. august 2017)

Resultaterne fra Design Week Kolding bruges til at finde tema for Biblioteksparken dette år. Der udvikles eventuelt nye fysiske tiltag.

*Fase 4 (7. august 2017-1. oktober 2017)*

Pladsen anvendes som park i uge 32-39. Driftsmidler anvendes til mistede parkeringsafgifter og øvrige driftsomkostninger i perioden.

*Fase 2-4 gentages i de følgende år.*

Byens mødesteder er et politisk fokusområde for såvel Kulturudvalget, Plan- og Boligudvalget, Teknikudvalget og Miljøudvalget.

Kulturudvalgets fokusområde er ”Mødesteder og Midlertidighed”, Plan- og Boligudvalgets ”Byens grønne mødesteder”, Teknikudvalgets ”Udvikling af pladser og grønne områder” og Miljøudvalgets ”Byernes blå og grønne rum”.

Biblioteksparken understøtter alle fire udvalgs fokusområder.

### **Beslutning Teknikudvalget den 06-03-2017**

Godkendt med den tilføjelse, at der gøres en indsats for at gøre opmærksom på parkeringspladsen bag biblioteket samt, at der tages kontakt til de omkringliggende erhvervsdrivende.

### **Beslutning Kulturudvalget den 08-03-2017**

Godkendt

### **Bilag**

Tidsplan

Sneglen

## **Punkt 20: Undersøge mulighederne for centralt placerede afleveringssteder til batterier og småt elektronik**

17/2937

### **Resumé**

Næstformand i Teknikudvalget, Oluf Lykke Nielsen (O), har anmodet om at få et punkt optaget på Teknikudvalgets dagsorden.

Punktet omhandler henvendelser fra borgere, der ikke længere får afhentet den ”røde kasse” til problemaffald og ikke selv kan aflevere deres problemaffald.

Oluf Lykke Nielsen (O) ønsker at få undersøgt mulighederne for at etablere et eller flere centralt placerede afleveringssteder for mindre farligt problemaffald, f.eks. batterier.

### **Sagen behandles i**

Teknikudvalget

### **Forslag**

Den konstituerede by- og udviklingsdirektør foreslår,

at det af Oluf Lykke Nielsen (O) fremsatte forslag drøftes.

### **Sagsfremstilling**

#### *Baggrund*

*Næstformand i Teknikudvalget, Oluf Lykke Nielsen (O), anmoder om at følgende punkt optages på Teknikudvalgets dagsorden:*

*”Med baggrund i adskillige henvendelser fra borgere der ikke længere får afhentet den ”røde kasse” til problemaffald og ikke selv kan aflevere deres problemaffald, fordi de ikke har bil, foreslås det:*

*at Teknikudvalget pålægger By- og Udviklingsforvaltningen at undersøge mulighederne for at etablere et eller flere centralt placerede afleveringssteder for mindre farligt problemaffald f.eks. batterier.*

*Således affaldet ikke ender i naturen eller i den almindelige husholdningsaffald. Et afleveringssted kunne f.eks. være busstationen i Mazantigade, hvor mange uden bil af gode grunde kommer.”*

#### *Forvaltningens bemærkninger:*

Da afhentningen af de røde problemkasser blev udfaset i oktober 2016, blev der samtidig indført en mulighed for, at borgerne kunne aflevere batterier og småt elektronik i fryseposer sammen med dagrenovations-beholderen. En ordning, som fungerer fint og den samlede mængde af modtagne batterier er øget. Der fortsættes med løbende informationskampagne om de muligheder, der er for at aflevere batterier og småt elektronik på låget af beholderen til dagrenovation.

Samtidig startede storskraldsordningen, hvor borgerne op til 6 gange årligt kan få afhentet en lang række af de fraktioner, der tidligere har været indsamlet via de røde problemaffaldskasser. Det drejer sig bl.a. om metaldåser, hård plast, papir og bundtet pap. Borgerne kan bestille afhentning af storskrald via kommunens hjemmeside eller via mobilapp'en ”Dit affald”.

Det har været en udfordring at samle batterier og småt elektronikskrot i fællesløsninger, hvor mange benytter de samme affaldsbeholdere. De fleste steder er der lavet aftaler med viceværter om håndteringen.

Forvaltningen er ved at undersøge muligheden for at indføre små batteribeholdere, der kan hæftes på kanten af en anden beholder og som også kan anvendes på miljøstationerne.

Der findes også større og dyrere miljøautomater til opstilling på centrale steder og forvaltningen afventer bl.a. resultaterne af et forsøg i Frederikssund Kommune, hvor der er opstillet 6 automater, inden der bliver arbejdet videre med ideen.



*Foto af miljøautomat til batterier, elpærer og småt elektronik*  
<http://rubaek.dk/kildesortering/farligt-affald-risikoaffald/samlaren/>

På baggrund af, at der allerede er indført flere løsninger til at imødekomme borgernes muligheder for at aflevere batterier og småt elektronik, foreslår forvaltningen, at nye batteriordninger vil blive undersøgt og inddraget i den nye affaldsplan, som påbegyndes i løbet af 2017.

### **Beslutning Teknikudvalget den 06-03-2017**

Godkendt med den tilføjelse, at der laves en statussag på de aktiviteter, som er igangsat på området.

# Punkt 21: Myndighedsoverdragelse på affaldsområdet

16/1836

## Resumé

Miljøstyrelsen har siden 1. januar 2013 pålagt bygherren at anmelde bygge- og anlægsaffaldet mindst 14 dage før arbejdet påbegyndes.

Ved at placere denne opgave i Renovation, kan opgaven kobles tæt sammen med kontakten til borgere og virksomheder på genbrugspladserne og den generelle vejledning over for parterne.

Myndighedsopgaver, som påbud og tilsyn, skal skattefinansieres. Da Renovation er gebyrfinansieret, vil afdelingens tidsforbrug til denne type opgaver blive registreret og der vil blive sendt en regning til det skattefinansierede område i Kolding Kommune.

Der ønskes desuden en drøftelse af eventuel udarbejdelse af en miljø- og bæredygtighedsredegørelse til Miljøudvalget og Teknikudvalget.

## Sagen behandles i

Miljøudvalget og Teknikudvalget.

## Forslag

Den konstituerede by- og udviklingsdirektør foreslår,

at myndighedsoverdragelsen tages til efterretning, og

at forvaltningen en gang årligt til Miljøudvalget og Teknikudvalget fremlægger en miljø- og bæredygtighedsredegørelse som beskrevet i sagsfremstillingen.

## Sagsfremstilling

Fra 1. januar 2017 er Miljøområdet og Renovation blevet enige om overdragelse af myndighedsopgaverne på affaldsområdet, så de fremadrettet som udgangspunkt varetages af Renovation.

Af opgaver, som overgår til Renovation kan nævnes:

- Tilsyn med affaldshåndtering på virksomheder, hvor Miljøområdet ikke i forvejen fører tilsyn med affaldshåndteringen.
- Uhygiejniske forhold omkring affaldshåndtering.
- Sagsbehandling og håndhævelse af henkastet affald og ulovlig opbevaring og bortskaffelse.
- Efterladte udtjente køretøjer, som ikke er miljøbehandlede.
- Anmeldelser af farligt affald.
- Klassificering af affald.
- Anmeldelser af bygge- og anlægsaffald.
- Import/eksport af affald.

Myndighedsopgaver, hvor Renovation opererer som virksomhed, varetages dog fortsat af Miljøområdet. Dette gælder f.eks.:

- Fritagelser for benyttelsespligten til ordninger for farligt affald.
- Håndtering af olie- og benzinduskillere, der kræver handling på baggrund af henvendelser fra Motas I/S.
- Eksport af affald fra genbrugspladser.

Baggrunden er bl.a., at Miljøstyrelsen siden 1. januar 2013 har pålagt bygherren at anmelde bygge- og anlægsaffaldet mindst 14 dage før arbejdet påbegyndes. Ved at placere denne opgave i Renovation kan opgaven kobles tæt sammen med kontakten til borgere og virksomheder på genbrugspladserne og den generelle vejledning over for parterne. Indsatsen bliver dermed mere målrettet og håndtering af bygge- og anlægsaffald kan følges helt til dørs. Også hvis opgaven kræver et tilsyn på en adresse og måske endda et påbud.

Herudover vurderes det at være hensigtsmæssigt, at myndighedsopgaverne generelt varetages af Renovation, da indsatserne dermed bedre kan koordineres med driftsmæssige tiltag. Dette skyldes blandt andet, at viden om affald og

affaldshåndtering er størst i Renovation og dermed kan dialogen varetages med større tilfredsstillelse for borgere og erhverv.

Myndighedsopgaver, som påbud og tilsyn, skal skattefinansieres. Da Renovation er gebyrfinansieret, vil afdelingens tidsforbrug til denne type opgaver blive registreret og der vil blive sendt en regning til det skattefinansierede område i Kolding Kommune.

Selv om myndighedsopgaven overgår til Renovation, vil det fortsat være Miljøudvalget, opgaven sorterer under.

#### *Miljø- og bæredygtighedsredegørelse*

På et tidligere møde i Miljøudvalget blev der udtrykt ønske om, at By- og Udviklingsforvaltningen redegør for, hvordan udviklingen går med affaldshåndteringen i Kolding Kommune i forhold til efterlevelsen af nationale målsætninger (den såkaldte Ressourcestrategi) og mere bæredygtig affaldshåndtering.

Det foreslås, at Renovation, som varetager af kommunens myndighedsopgave på affaldsområdet, årligt udarbejder og forelægger en miljø- og bæredygtighedsredegørelse for Miljøudvalget.

En sådan redegørelse kan omfatte en gennemgang af, hvordan Kolding Kommune efterlever Ressourcestrategien, herunder beskrivelse af igangsatte initiativer til at nedbringe affaldsmængderne, at genanvende affald og at øge kvaliteten i genbrug af bygge- og anlægsaffald. Desuden kan den indeholde en opgørelse af tilsyn og håndhævelser samt vurdering af, hvilke direkte og afledte effekter, de igangsatte initiativer har.

Herudover foreslås det, at redegørelsen indeholder en bæredygtighedsvurdering med fokus på ressourcer og cirkulær økonomi, håndtering af særligt farligt affald, en omkostningsprofil for private og virksomheder i forhold til andre kommuner, energibalance/CO<sub>2</sub>-profil og en gennemgang af den sociale profil (forskellige boligtyper, aktivering og socialøkonomisk virksomhed).

På mødet ønskes en drøftelse af, om By- og Udviklingsforvaltningen skal igangsætte arbejdet med årligt at udarbejde en sådan redegørelse og om det i givet fald skal være med ovennævnte indhold.

### **Beslutning Teknikudvalget den 06-03-2017**

Godkendt.

### **Beslutning Miljøudvalget den 06-03-2017**

Godkendt.

## Punkt 22: Opstartssag om "Genbrug tæt på hjemmet"

15/14426

### Resumé

By- og Udviklingsforvaltningen foreslår opstart af projektet "Genbrug tæt på hjemmet" med en udvidelse af miljøstationerne med i alt to genbrugsbeholdere til henholdsvis metal og hård plast og en etablering af op til 500 nye miljøstationer i 2017 og første kvartal 2018.

Med Byrådets vedtagelse af den samlede Affaldsplan den 14. december 2015 blev det besluttet, at miljøstationerne skal udvides med to fraktioner, så borgerne i fremtiden kan aflevere papir, glas, metal og hård plast ved hver miljøstation. Projektet omfatter også et udbud på beholdere og et omfattende informations- og kommunikationsarbejde.

### Sagen behandles i

Teknikudvalget.

### Forslag

Den konstituerede by- og udviklingsdirektør foreslår,

at projekt "Genbrug tæt på hjemmet" påbegyndes jævnt før sagsfremstillingen.

### Sagsfremstilling

Projektet "Genbrug tæt på hjemmet" er det sidste tiltag, der iværksættes som led i Affaldsplanen og Affaldsplanen er hermed under fuld implementering.

Indkøb og udskiftning samt etablering af nye miljøstationer er planlagt til at foregå i hele 2017 og første kvartal af 2018.

Udviklingen af miljøstationerne i Kolding Kommune er foregået over de sidste 25 år. Miljøstationernes placering kan være på offentlig eller privat grund og aftalen om etablering af miljøstationerne kan være lavet med en gruppe af private brugere, grundejerforeninger, boligselskaber eller via en lokalplan. Kommunikationen med borgerne vil blive indrettet efter de konkrete placerings- og ejerforhold, som er ved at blive ajourført ved en gennemgribende registreringsopgave.

Projektet starter med de miljøstationer, der ligger på et offentligt areal og hvor der umiddelbart er plads til to nye genbrugsbeholdere.

Her vil brugerne blive informeret ved en "hænger" på miljøstationerne om, hvornår beholdere kommer og hvordan man skal sortere papir, glas, metal og hård plast.

Der, hvor miljøstationerne ligger på en privat grund, eller aftalerne er lavet med grundejerforeninger eller boligselskaber, vil der ske en direkte dialog med den enkelte borger/grundejerforening/boligselskab for at aftale de konkrete løsninger.

Den første borgerdialog vil starte i løbet af maj 2017.

Etablering af op til 500 nye miljøstationer vil foregå via informationskampagner og opsøgende arbejde og påbegyndes i løbet af foråret 2017.

#### *Vurdering af nye beholdere kontra eksisterende beholdere*

På Teknikudvalgets møde i december 2015 blev det i sagen "Implementering af affaldsplanen" besluttet, at

- De eksisterende ca. 1.400 miljøstationer/igloer udvides med hård plast og metal fraktioner.
- Der etableres gradvist op til 500 nye miljøstationer/igloer i kommunen med op til 4 fraktioner.

Økonomi, arbejdsopgave, logistik og funktionalitet har efterfølgende været analyseret i forhold til direkte genbrug af de eksisterende beholdere.

Denne analyse har vist, at det vil være en bedre løsning at skifte de eksisterende beholdere til nye beholdere, bl.a. med baggrund i følgende overvejelser:

- Nye beholdere giver et væsentlig forbedret arbejdsmiljø med næsehjul, ergonomiske håndtag og stort baghjul.

- Aftagning af eksisterende klistermærker har tidligere medført meget store omkostninger på op mod 1/3 af prisen på en ny beholder.
- Låg skal skiftes, da en forbedring af mange af indkastene er ønskelig på grund af vandindtrængen m.v. Der ønskes også en mere ensartet fremtræden i bybilledet.
- Generelt har mange beholdere en fremskreden alder og er klar til udskiftning.
- Nuværende beholdere, som er i god stand, vil blive sat ud i lukkede sorteringsrum ved boligselskaber.
- Nuværende beholdere, der er nedslidte, vil indgå i de nye beholdere som genbrugsplast.

### *Økonomi*

Nye beholdere vil betyde en lidt større initialomkostning, men da der med baggrund i den generelle fremskredne alder på de eksisterende beholdere er afsat 450.000 kr. pr. år til udskiftning, vil den samlede økonomi, der blev afsat til projektet, kunne fastholdes.

Investeringsbehov:

Indkøb af nye beholdere	3.600.000 kr.
Ekstra indsamlingsbil	1.800.000 kr.
I alt	5.400.000 kr.

Drift og udbytte:

Bidrag til genbrugsprocenten:	4,8%
Årlig driftsomkostning inkl. 3,6 årsværk og kommunikation:	1.770.000 kr.

En detaljeret beskrivelse af projektet er vedhæftet som bilag.

## **Beslutning Teknikudvalget den 06-03-2017**

Godkendt.

### **Bilag**

Detaljeret projektbeskrivelse Genbrug tæt på hjemmet

Præsentation, Genbrug tæt på hjemmet

## **Punkt 23: Nytænkning af genbrugspladsen på Bronzevej**

15/6867

### **Resumé**

Genbrugspladsen på Bronzevej, Kolding, udbygges, da den nuværende plads ikke har de fysiske rammer til at understøtte udviklingen på affaldsområdet eller de vedtagne beslutninger i affaldsplanen.

Kolding Kommune udvikler derfor genbrugspladsen i en designproces, der løbende inddrager vigtige aktører. Renovation ønsker bl.a. at inddrage Teknikudvalget i designprocessen og inviterer udvalgsmedlemmerne til at bidrage med deres perspektiver ved en workshop den 20. marts 2017, kl. 14.30-16.30.

Resultatet af den samlede designproces præsenteres i et skitseprojekt på Teknikudvalgets møde i juni eller august 2017. Det samlede projekt forventes afsluttet ultimo 2018.

### **Sagen behandles i**

Teknikudvalget.

### **Forslag**

Den konstituerede by- og udviklingsdirektør foreslår,

at orienteringen tages til efterretning.

### **Sagsfremstilling**

Genbrugspladsen på Bronzevej udbygges i henhold til Affaldsplanen for Kolding Kommune 2014-2024 og kommunens strategi for at øge genbrugsprocenten. Dette understøtter Teknikudvalgets vision om at sætte fokus på affald som en ressource og sikre håndteringen af et højt materialekredsløb.

Den nuværende plads har ikke de fysiske rammer til at efterkomme håndteringen af flere affaldstyper, som vedtaget i forbindelse med implementeringen af affaldsplanen. Den nuværende plads kan derfor ikke følge med udviklingen på affaldsområdet.

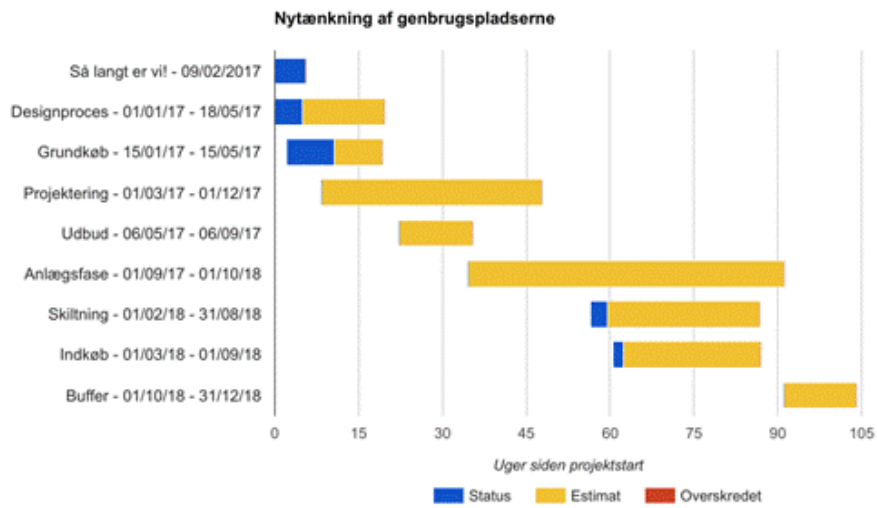
Projektets formål er at gentænke genbrugspladsens opbygning, drift, kommunikation og information i en designproces, der løbende inddrager vigtige aktører, som politikere, genbrugsvejledere, transportører, aftagere, relevante afdelinger i kommunen, borgere og eksperter m.m.

Der er i den forbindelse indgået kontrakt med ingeniørfirmaet FM Larsen, rådgivende ingeniør, til varetagelse af den tekniske del af designprocessen og Kommunikationsfirmaet Flying October, der faciliterer selve designprocessen og vidensindsamlingen.

Renovation inviterer derfor Teknikudvalget til en workshop den 20. marts 2017, kl. 14.30-16.30, for at inddrage udvalgsmedlemmernes perspektiver i designprocessen.

Den nye genbrugsplads skal levere et professionelt serviceniveau til kommunens borgere, understøtte et højt materialekredsløb og kommunikere budskabet om affald som en ressource.

Det skitseprojekt, der bliver udarbejdet som resultat af designprocessen, forventes at blive præsenteret på Teknikudvalgets møde i juni eller august 2017. Det samlede projekt forventes afsluttet ultimo 2018.



## Beslutning Teknikudvalget den 06-03-2017

Godkendt.

### Bilag

Kommissorium - Nytænkning af genbrugspladsen

## **Punkt 24: Lukket**

17/504

# Punkt 25: Status på implementeringen af affaldsplanen

15/17474

## Resumé

Efter Byrådets vedtagelse af den samlede implementering og finansiering af Affaldsplanen i december 2015, har By- og Udviklingsforvaltningen sat de enkelte affaldsordninger i gang.

Der bringes her en status på, hvor langt forvaltningen er nået med hvert enkelt delprojekt.

## Sagen behandles i

Teknikudvalget

## Forslag

Den konstituerede by- og udviklingsdirektør foreslår,

at forvaltningens status på implementering af affaldsplanen tages til efterretning.

## Sagsfremstilling

Kolding Kommunes Affaldsplan blev vedtaget i Byrådet den 27. oktober 2014. Den 14. december 2015 vedtog Byrådet hvilke konkrete affaldsordninger, der skulle igangsættes for at nå de mål, der er sat i Affaldsplanen om at genbruge 50% af husholdningernes affald. Den samlede finansiering blev også vedtaget ved samme byrådsmøde.

Nedenfor er en beskrivelse af de konkrete planlagte tiltag samt aktuel status:

### 1. Småt brændbart

#### Plan

- Flere sorteringsmuligheder ved siden af småt brændbart containere.
- Plads til manuel sorteringsfunktion.
- Der afsættes mandskabsressourcer til betjening/håndtering af denne fraktion.

#### Status

Kampagnen for at nedbringe mængderne til ”Småt brændbart” er gennemført. Målet var at nedbringe mængden med 30%. Det er lykkedes at reducere mængden med 54% i forhold til mængden i 2013.

### 2. Storskraldsordning

#### Plan

- Der indføres en storskraldsordning med max. 6 afhentninger årligt.
- Det bliver en digital tilmeldeordning via hjemmesiden og mobil App.
- Der kan afleveres storskrald (møbler og indbo) samt bundtet pap og plast, papir, hård plast og metal.

#### Status

Storskraldsordningen startede den 1. oktober 2016. I de første fire måneder har borgerne bestilt afhentning af ca. 1.900 forskellige affaldsfraktioner, hvor ca. 500 bestillinger har været møbler eller andet indbo. De store boligselskaber fylder selv containere, som Kolding Kommune efterfølgende afhenter.

De effekter, der kan genbruges direkte, går enten til Løppeforeningen eller RE:USE projektet i Lunderskov.

Der gennemføres i løbet af foråret 2017 en informationskampagne for at udbrede kendskabet til storskraldsordningen.

### 3. Genbrug tæt på hjemmet

#### Plan

- De eksisterende ca. 1.400 miljøstationer/igloer udvides med hård plast og metal fraktioner.
- Der etableres gradvist op til 500 nye miljøstationer/igloer i kommunen med op til 4 fraktioner.

#### Status

Opstartssag vedrørende miljøstationerne er på Teknikudvalgets dagsorden til i dag. Det er den sidste af de konkrete ordninger i Affaldsplanen, der starter op nu.

Nye genbrugsbeholdere bliver kørt ud til de eksisterende miljøstationer fra september 2017 samtidig med, at der køres kampagner for at få etableret helt nye miljøstationer i kommunen. Projektet forventes afsluttet i foråret 2018.

#### 4. Problemaffald

##### Plan

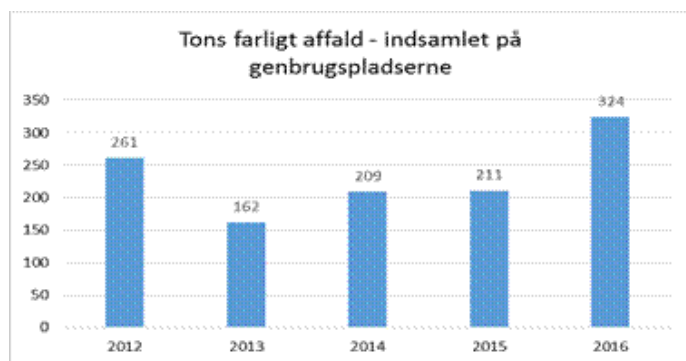
- Ordningen med indsamling af de røde kasser udfases hurtigst muligt.
- Der bliver indført en poseordning til indsamling af batterier og småt elektronik sammen med dagrenovationsindsamlingen.
- Borgerne kan stadig aflevere farligt affald på genbrugspladserne.
- Genbrugspladserne opgraderes i forhold til de større mængder farligt affald, der forventes afleveret her.

##### Status

Udfasningen af de røde problemkasser foregik i efteråret 2016. Fra den 1. oktober 2016 kunne borgerne aflevere batterier og småt elektronik sammen med dagrenovationen og også i storskraldsordningen. Her kunne der også afleveres mange af de andre effekter, der tidligere blev afhentet i de røde affaldskasser, såsom metaldåser, pap, plast og papir.

Der er fra oktober-december 2016 indsamlet 1,5 tons batterier ved husstandsindsamlingen. Til sammenligning blev der indsamlet 21 tons batterier på alle genbrugspladserne i 2016.

Mængden af farligt affald, der bliver indsamlet på genbrugspladserne, er steget i 2016. Arbejdet med at opgradere genbrugspladserne til at modtage de øgede mængder foregår lige nu og forventes færdig i foråret 2017.



Der gennemføres i løbet af marts, april og maj 2017 en informationskampagne for at øge kendskabet til muligheden for at aflevere batterier og småt elektronik på affaldsstativet eller affaldscontaineren.

#### 5. Nytænkning af genbrugspladserne

##### Plan

- Antallet af fraktioner, der kan afleveres på genbrugspladserne, øges fra ca. 30 til ca. 50.
- Målet er at op til 80-90% af alle fraktioner vil være døgnåbne for borgerne.
- Optimering af genbrugspladserne og opgradering af pladsforhold.

##### Status

Antallet af fraktioner er i dag 43. Målet er 50 fraktioner på alle genbrugspladser i løbet af 2017.

Der er indført døgnåbent (24-7) med tilmelding via internet eller mobil på genbrugspladserne ved Bronzevej, Gejlhavgård, i Vamdrup og i Christiansfeld i efteråret 2016. 4.000 borgere har tilmeldt sig ordningen på få måneder. I Lunderskov køres der et forsøg med udvidet åbningstid via mobiltelefon.

Der gennemføres i starten af marts 2017 4 events på genbrugspladserne for at øge kendskabet til ordningen 'Genbrug 24-7'.

35% udvidelse af den bemandede åbningstid pr. 1. marts 2017 giver blandt andet mere tid til dialog med borgerne på de fire genbrugspladser og bedre mulighed for borgerne til at aflevere farligt affald. Udvidelsen har betydet ansættelse af flere medarbejdere.

Opgradering af genbrugspladserne er gennemført i 2016.

Den store ombygning af genbrugspladsen og ny administrationsbygning på Bronzevej er også ved at starte op nu. Pladsen forventes at være klar i 2018, mens administrationsbygningen først er klar i 2020.

## *6. Indsamling af organisk affald*

### Plan

- Borgerne får frit valg mellem et ekstra sækkestativ/holder eller en todelt 240 liters beholder.
- Der indføres tømning hver 14. dag med tilbud om tilvalgsordninger.
- Der indføres mulighed for at aflevere batterier og småt elektronik i poser på låget sammen med afhentning af dagrenovation og organisk affald.

### Status

Opstartssag blev forelagt Teknikudvalget i efteråret 2016. Udbud af beholdere og indsamling udsendes i foråret 2017. Indfasningen af den delte indsamling starter i april 2018 og forventes fuldt implementeret medio 2019. Muligheden for aflevering af batterier og småt elektronik sammen med dagrenovationen er indført i oktober 2016.

## *7. Indsats, kommunikation og designledelse*

### Plan

- Mobilapplikation videreudvikles med tilmeldefunktion til storskraldsordning.
- Øget borgerinddragelse og designprocesledelse.
- Kommunikations- og formidlingsindsats forstærkes.
- Ansættelse af ressourcer til implementering af de forskellige ordninger.
- IT-værktøjer og kommunikationskampagner og flere kontor- og mandskabsfaciliteter.

### Status

Mobilapplikationen er videreudviklet, så den både kan tilmelde afhentning af storskrald og bruges som portåbner på genbrugspladsen, hvis man er tilmeldt ordningen via NemID. Knap 10.000 borgere har downloadet App'en.

Alle nye tiltag bygger på en planlagt designproces og følges op med en kommunikationsplan. Der er ansat kommunikationskonsulent, eventkoordinator med et eventkorps af studentermedhjælpere samt en formidler til bl.a. skoletjeneste.

## **Beslutning Teknikudvalget den 06-03-2017**

Godkendt.

## **Bilag**

Status ny tidsplan og oprindeligt planlagt tidsplan

## Punkt 26: Bevillingsstatus pr. 31. januar 2017 for Teknikudvalgets politikområder

17/3068

### Resumé

For Vej- og Parkpolitik er der ultimo januar 2017 en forbrugsprocent vedrørende serviceudgifter med overførselsadgang på 2, hvilket svarer til det forventede.

Der forventes på nuværende tidspunkt et regnskab for Vej- og Parkpolitik, der er 1,5 mio. kr. mindre end det korrigerede budget. Beløbet er reserveret til eventuelle uforudsete udgifter, som erfaringsmæssigt opstår i løbet af året under Vej- og Parkpolitik, da flere af opgaverne er vejafhængige. Det er først muligt at opgøre det nøjagtige overførselsbeløb ultimo 2017 for Vej- og Parkpolitik.

For Forsyningspolitik er der ultimo januar 2017 en forbrugsprocent på 1.706 hvilket skyldes, at der er opkrævet renovationsbidrag for hele 1. halvår 2017. Udgifterne afholdes løbende over året, og vil således mindske forbrugsprocenten løbende.

### Sagen behandles i

Teknikudvalget.

### Forslag

Den konstituerede by- og udviklingsdirektør foreslår,

at orienteringen tages til efterretning.

### Sagsfremstilling

#### *Vej- og Parkpolitik*

Generelt er der for Vej og Parkpolitik, i lighed med foregående år, et meget lavt forbrug i januar, hvilket er forventeligt, idet aktivitetsniveauet er lavt.

Inden for de næste par måneder vil budget 2017 blive sammenholdt med resultatet for 2016 samt prioriteringer for 2017. Der vil i den forbindelse kunne ske budgetomplaceringer i 2017 mellem områderne inden for Vej- og Parkpolitik.

Nedenstående rapporteringsskema vil også blive evalueret og tilrettet løbende, idet Kolding Kommune har taget et nyt økonomisystem i brug, hvor rapporteringsværktøjerne hele tiden udvikles.

Budgetområde	Korrigeret budget	Forbrug	Forbrug	Note
Grønne områder inkl. skove, strande, kolonihaver og projekter	13.282.000	-67.597	-1%	
Tværgående vejformål	15.618.000	18.401	0%	
Drift (maskiner, lønninger, arbejde for andre, driftsbygninger)	-1.000	3.305.559	-330.556%	1
Administration (Anlæg og Drift området)	13.934.000	1.250.177	9%	
Parkering	-3.653.000	-26.794	1%	
Vedligeholdelse af belægnings, broer, tunneller og p-arealer	21.588.000	320.472	1%	
Rabatter, afvanding, renhold og graffiti fjernelse	27.987.000	14.562	0%	
Vejbelysning	6.102.000	72.562	1%	

Færdselsregulerende og sikkerhedsfremmende foranstaltninger	6.266.000	94.298	2%
Fornyelse af belægninger	39.025.000	-1.303.361	-3%
Vinterdrift	14.327.000	237.451	2%
Busdrift	52.246.000	20.361	0%
Pulje til nytænkning af den offentlige trafik	976.000	0	0%
Lufthavn og jernbane	2.567.000	895.600	35%
Teknikudvalget			0%
I alt	210.264.000	4.831.690	2%

Note 1:

Den høje forbrugsprocent skyldes tidsforskydninger i faktureringen af det udførte arbejde fra Drift. Budgetmæssigt ventes området at balancere ultimo året.

*Forsyningspolitik*

For Forsyningspolitik er budgetrealiseringen ultimo januar 2017 præget af, at der er opkrævet renovationsgebyrer for 1. halvår 2017. Ydermere er nettobudgettet meget lavt, idet udgifter og indtægter stort set udligner hinanden over året.

Nedenstående rapporteringsskema vil i lighed med det ovenstående også blive evalueret og tilrettet løbende, som rapporteringsværktøjerne udvikles.

Budgetområde	Korrigeret budget	Forbrug	Forbrug	Note
Fælles formål	-4.998.000	-47.587.117	952%	1
Dagrenovation/restaffald	1.702.000	352.682	21%	
Storskrald	-300.000	116.876	-39%	
Glas, papir og pap	-549.000	134.065	-24%	
Farlig affald	205.000	96.431	47%	
Genbrugsstationer	-3.891.000	-1.639.485	42%	
Øvrige ordninger	3.502.000	124.686	4%	
Tjenestemænd	1.497.000	82.950	6%	
I alt	-2.832.000	-48.318.913	1706%	

Note 1:

Den høje forbrugsprocent skyldes, at der er opkrævet renovationsbidrag for hele 1. halvår 2017. Udgifterne afholdes løbende over året og vil således mindske forbrugsprocenten løbende. Ydermere vil indtægten i løbet af året blive delt ud på de enkelte ordninger.

*Administrationspolitik*

For Teknikudvalgets egne konti under administrationspolitik er der pr. 31. januar 2017 endnu ikke noget forbrug.

Budgetområde	Korrigeret budget	Forbrug	Forbrug	Note
Teknikudvalget	40.000	-	0%	

## **Beslutning Teknikudvalget den 06-03-2017**

Godkendt.

# Punkt 27: Forventet regnskab 2016 for Teknikudvalgets politikområder

16/2917

## Resumé

For Vej- og Parkpolitik viser regnskab 2016 en forventet forbrugsprocent på 97%, hvilket svarer til det forventede. Den primære årsag er mindreforbrug vedrørende vintervedligeholdelse.

For Forsyningspolitik viser regnskab 2016 et mindreforbrug i forhold til det budgetterede, hvilket skyldes tidsforskydninger i implementeringen af affaldsplanen.

## Sagen behandles i

Teknikudvalget.

## Forslag

Den konstituerede by- og udviklingsdirektør foreslår,

at orienteringen tages til efterretning.

## Sagsfremstilling

### *Vej- og parkpolitik*

For Vej- og Parkpolitik viser regnskab 2016 en forventet forbrugsprocent på 97, hvilket svarer til det forventede. Den primære årsag er mindreforbrug vedrørende vintervedligeholdelse. I de øvrige områder er der mer- og mindreforbrug, der som forventet samlet set stort set udligner hinanden.

Grønne områder inkl. skove, strande, kolonihaver og projekter	14.348.000	14.556.265	101%
Tværgående vejformål	7.634.000	5.588.624	73%
Drift (maskiner, lønninger, arbejde for andre, driftsbygninger)	2.040.000	2.129.363	104%
Administration (Anlæg og Drift området)	12.646.000	12.986.340	103%
Parkering	-5.638.000	-6.582.867	117%
Vedligeholdelse af belægninger, broer, tunneller og p-arealer	16.013.000	16.451.602	103%
Rabatter, afvanding, renhold og graffiti fjernelse	28.805.000	30.696.795	107%
Vejbelysning	8.227.000	9.839.899	120%
Færdselsregulerende og sikkerhedsfremmende foranstaltninger	5.534.000	4.506.596	81%
Fornyelse af belægninger	35.502.000	36.028.155	101%
Vinterdrift	15.482.000	10.820.360	70%
Busdrift	49.513.000	47.690.342	96%
Pulje til nytænkning af den offentlige trafik	24.000	24.200	101%
Lufthavn og jernbane	2.502.000	2.263.152	90%
I alt	192.632.000	186.998.827	97%

### *Forsyningspolitik*

For Forsyningspolitik viser regnskab 2016 et forventet mindreforbrug i forhold til det budgetterede, hvilket skyldes tidsforskydninger i implementeringen af affaldsplanen, som har resulteret i mindre afledte driftsudgifter.

Budgetområde	Korrigeret budget	Forbrug	Forbrug	Note
Fælles formål	136.000	-22.175.776	-16306%	1
Dagrenovation/restaffald	-515.000	6.691.032	-1299%	2
Storskrald	-300.000	1.716.835	-572%	2
Glas, papir og pap	-204.000	-280.677	138%	2
Farlig affald	287.000	760.398	265%	2
Genbrugsstationer	-1.621.000	5.884.847	-363%	2
Øvrige ordninger	3.722.000	3.219.146	86%	2
Tjenestemænd	1.498.000	-555.691	-37%	
I alt	3.003.000	-4.739.885	-158%	

Note 1:

Den høje forbrugsprocent skyldes, at indtægterne vedrørende renovationsgebyrer er bogført samlet under fælles formål. Der arbejdes på at få fordelingen på plads, således indtægterne registreres under de enkelte ordninger. Det vil sige, at resultatet for de enkelte ordninger vil blive påvirket, og dermed også forbrugsprocenten for de enkelte ordninger, men totalen for forsyningspolitik vil forblive uændret.

Note 2:

Når indtægterne under fælles formål (note 1) deles ud på de enkelte ordninger, vil resultatet, og dermed også forbrugsprocenten, for de enkelte ordninger blive påvirket.

*Administrationspolitik*

For Teknikudvalgets egne konti under administrationspolitik viser opgørelsen et mindreforbrug på ca. 14.000 kr. i forhold til budgettet.

Budgetområde	Korrigeret budget	Forbrug	Forbrug	Note
Teknikudvalget	40.000	26.472	66%	

**Beslutning Teknikudvalget den 06-03-2017**

Godkendt.

## Punkt 28: Deltagelse i aktiviteter

### Resumé

Deltagelse i kommunale aktiviteter.

### Sagen behandles i

Teknikudvalget.

### Forslag

By- og udviklingsdirektøren foreslår,

at Teknikudvalget drøfter om der er behov for at et eller flere medlemmer af udvalget varetager andre kommunale hverv.

### Sagsfremstilling

Det fremgår af Kolding Kommunes Regulativ om Vederlag og godtgørelse til Byrådets medlemmer, punkt 2, at der kan tillægges erstatning for tabt arbejdsfortjeneste for varetagelse af andre kommunale hverv, når deltagelsen sker efter anmodning fra Byrådet eller et af Byrådets udvalg, på grund af en protokolleret beslutning.

Forslag til kommende aktiviteter:

<i>Aktivitet</i>	<i>Deltagere</i>	<i>Afbud</i>
Workshop vedrørende "Nytænkning af genbrugspladsen på Bronzevej", 20. marts 2017, kl. 14.30-16.30	Knud Erik Langhoff Yrsa Mastrup Michael Jensen Oluf Lykke Nielsen Asger Christensen Poul Erik Jensen	Tobias Kristian Jensen Jørgensen

Godkendte aktiviteter for 2017:

<i>Dato</i>	<i>Aktivitet</i>	<i>Deltagere</i>	<i>Godkendt af Teknikudvalget</i>
25.-26. april 2017	Teknik & Miljø '17, Horsens	Knud Erik Langhoff Oluf Lykke Nielsen Michael Jensen Tobias Jørgensen Yrsa Mastrup Asger Christensen	6. februar 2017

## **Beslutning Teknikudvalget den 06-03-2017**

Godkendt.

# **Punkt 29: Orienteringspunkter**

## **Resumé**

På mødet orienteres om nyt fra By- og Udviklingsforvaltningen inden for udvalgets område.

## **Sagen behandles i**

Teknikudvalget.

## **Forslag**

By- og Udviklingsforvaltningen foreslår, at orienteringen tages til efterretning.

## **Sagsfremstilling**

Der kan ikke træffes beslutning under punktet, fordi det kun er et orienteringspunkt.

## **Beslutning Teknikudvalget den 06-03-2017**

Godkendt.

## **Bilag**

Planlagte asfaltarbejder 2017

Prioritering af drift og vedligehold af fortove i 2017.pdf

Forskønnelse af tunneller i Vonsild.pdf

Portefølgeliste - februar

Infrastrukturpulje Statusrapport 2017

Nr. Bjertvej/Skolebakken - Nyt Trafikanlæg

Sydlig ringvejsforbindelse

Status på ITS og p-henvisning

Bybuslinje 1's betjening af Kløervej

Puljeansøgning - Bus- og stoppestedsindretning for skolebørn.pdf

Orientering om klimatilpasning

Kommunikationsaktiviteter i Renovation

Forsøg med åbningstider på genbugspladsen i Lunderskov

Tilpasset organisation i 2017\_By- og Udviklingsforvaltningen

## **Punkt 30: Orientering fra formanden**

### **Resumé**

Orientering fra formanden.

### **Sagen behandles i**

Teknikudvalget.

### **Beslutning Teknikudvalget den 06-03-2017**

Godkendt.