

# REFERAT Teknik- og Klimaudvalget d. 20-08-2018

**Mødedato** Mandag d. 20. august 2018 kl. 08:00

**Mødested** Søstrehuset, stuen

**Mødedeltagere** Jakob Ville, Hans Holmer (Fravær), Eea Haldan Vestergaard, Elvis Comic, Molle Lykke Nielsen, Tobias Jørgensen, Yrsa Mastrup

## Indholdsfortegnelse

Blå Plan Kolding - Beslutning om offentlig høring.....	3
Spildevandsplantillæg nr. 22 - ny spildevandsledning.....	8
Ønske om flere åsteder.....	9
Busforbindelse mellem Højrup og Haderslev samt Ungdomskort.....	12
Udbedring af forsinkelser i bybusnettet.....	15
Korrigeret budget for Flextur i forhold til Sydtrafiks budgetforslag 2019.....	28
Prioritering af restmidler Cykelpulje 2018 - p.nr. 4748 Cykelby uden for pulje.....	31
Omlægning af del af den private fællesvej Mølleparken, Vonsild.....	35
Nedlæggelse af del af privat fællesvej ved Nørre Alle 34, Stepping.....	38
Plovfuren - Konsekvensvurdering af vejlukning.....	41
Sikker skolevej i Vester Nebel.....	50
Stallerup Sø - vejsynskendelse.....	59
Bæredygtighedsredegørelse 2017 for affaldsområdet.....	65
Status på implementering af sortering af madaffald samt nye gebyrer.....	68
Forsøg med borgerrettet byttecentral på genbrugspladsen Bronzevej.....	71
Energist I/S - Plan for forsynings sikkerhed.....	73
Deponi Syd I/S, årsrapport 2017.....	75
Indtægter fra parkering og P-afgifter - reduktion i statstilskuddet.....	77
Status på budgetlægning 2019 samt overslagsårene 2020-2022 for Jordpolitik.....	79
Status på budgetlægning 2019 samt overslagsårene 2020-2022 for Vej- og Parkpolitik samt klimade	80
Status på budgetlægning 2019 samt overslagsårene 2020-2022 for Forsyningspolitik.....	82
Budget 2019 med overslagsår 2020-2022 - ændringsforslag for Jordpolitik.....	83
Budget 2019 med overslagsår 2020-2022 - ændringsforslag for Vej- og Parkpolitik samt klimadeler	84
Budget 2019 - Takster for Vej- og Parkpolitikens områder.....	92
Budget 2019 - Takster for Forsyningspolitik, Renovationsområdet.....	94
Bevillingskontrol 30. juni 2018 for Teknik- og Klimaudvalgets politikområder.....	101
Serviceudgifter, Teknik- og Klimaudvalgets politikområder, pr. ultimo juli 2018.....	103
Deltagelse i aktiviteter.....	107
Orienteringspunkter.....	108
Orientering fra formanden.....	109

# Punkt 1: Blå Plan Kolding - Beslutning om offentlig høring

16/13736

## Resumé

Miljøudvalget besluttede den 5. december 2016, at den nugældende Spildevandsplan 2012-2019 skal undergå en hovedrevision samtidig med, at den skifter navn til ”Blå Plan Kolding – Kolding Kommunes Spildevandsplan” (Blå Plan Kolding). Der blev samtidig vedtaget 5 fokusområder, som har angivet retningen for udarbejdelsen af Blå Plan Kolding.

Forskellige udvalg har repræsenteret spildevandsområdet siden 2016, og udvalgene er løbende blevet introduceret til Blå Plan Kolding gennem forskellige politiske drøftelser, hvor der er taget forskellige principielle delbeslutninger.

På baggrund af de politiske beslutninger undervejs, er Blå Plan Kolding nu så langt i processen, at der kan tages beslutning om offentlig høring. Høringen vil blive igangsat umiddelbart efter en eventuel vedtagelse.

Blå Plan Kolding er udarbejdet i et tæt samarbejde med Blue Kolding.

## Sagen behandles i

Teknik- og Klimaudvalget.

## Forslag

By- og udviklingsdirektøren foreslår,

at ”Blå Plan Kolding” sendes i offentlig høring i 8 uger.

## Beslutning Teknik- og Klimaudvalget den 20-08-2018

Godkendt.

### Fraværende:

Hans Holmer

Elvis Comic

## Sagsfremstilling

Den 5. december 2016 traf Miljøudvalget beslutning om at igangsætte revision af den nugældende Spildevandsplan 2012-2019.

Spildevandsplanen beskriver, hvordan Kolding Kommune som myndighed og BlueKolding som forsyningsselskab skal sikre, at borgere og virksomheder kan få renset deres spildevand på en effektiv måde med høj forsyningssikkerhed.

Planen beskriver også, hvordan kommunen skal leve op til vandområdeplanerne, hvordan der sikres gennemsigtighed samt, hvordan renoweringer af spildevandsnettet skal sikre en mere robust håndtering af de ændrede nedbørsmængder uden, at overskydende ledningsvand trænger op i kældre, ud på lavtliggende områder eller gennem overløb, urensset ud i overfladevandet.

Spildevandsplanen udgør således den planlægningsmæssige ramme for politiske beslutninger og administrative afgørelser på spildevandsområdet i Kolding Kommune.

Miljøudvalget besluttede, at den nye spildevandsplan skal bygge på nedenstående 5 fokusområder.

### 1. Natur- og miljøhensyn

Sikring og forbedring af vandkvaliteten i recipienter (fjord, vandløb, søer og kystvande) samt det tilhørende vandmiljø, herunder fokus på at opnå sidegevinster som ny natur og nye rekreative områder, når de nødvendige tiltag i planen gennemføres. Afledning af spildevand og regnvand er også et spørgsmål om at sikre god badevandskvalitet i kommunens kystvande.

### 2. Forsyningsikkerhed

Fokus på afledningssikkerhed, serviceniveau, sikring mod oversvømmelser samt sundhed for såvel borgere som erhverv. Dette fokusområde hænger sammen med sikring af recipienter mod forringelse som følge af udledninger af regn- og spildevand.

### 3. Klimatilpasning

Indgår som et væsentligt element i spildevandsplanen specielt i forhold til håndtering af regnvand samt håndtering af større mængder nedbør og de hyppigere skybrud, som allerede nu kan registreres på grund af klimaændringerne.

### 4. Gennemsigtighed

Størst mulig åbenhed om planer for renovering, separering og andet, som betyder omlægning af stikledninger og dermed omkostninger for erhverv og private husejere.

### 5. Energi

Fokus på reduktion af energiforbrug ved håndtering af spildevand, CO<sup>2</sup>-emissioner samt forbedret renseseffektivitet. Spildevand betragtes som en ressource, som der bl.a. kan udvindes energi ud fra. Udover de økonomiske fordele er der en effekt i forhold til udledning af CO<sup>2</sup>.

Planen er blevet navngivet ”Blå Plan Kolding” for at markere, at det er en samlet plan for håndtering af såvel spildevand, som vand fra tage, veje og pladser.

Forvaltningen har med udgangspunkt i de 5 fokusområder udarbejdet forslag til ”Blå Plan Kolding”, og planen er klar til offentlig høring.

”Blå Plan Kolding” er udarbejdet i tæt samarbejde med BlueKolding og er i tråd med Udvalgspolitik for Miljøudvalget 2014-2018. Her fremgår bl.a.: ”Vi vil skabe bedre og mere natur samt forbedre miljøtilstanden i vandløbene og søerne”. ”Vi vil sikre, at kysterne er tilgængelige for alle og attraktive, samt at badevandskvaliteten er i orden på strandene”.

Forslaget består af 2 dele: en tekstdel og tilhørende kortmateriale. Begge dele alene i digital form på nettet, <http://blaaplan.kolding.dk/>

*De væsentligste ændringer i Blå Plan i forhold til gældende spildevandsplan:*

Der er i forhold til de aftalte fokusområder beskrevet en række konkrete tiltag for at sikre at opnå forbedringer indenfor de 5 fokusområder.

Af de væsentligste ændringer kan fremhæves:

A) Der er, som bestilt af det daværende Miljøudvalg, udarbejdet en prioriteret rækkefølgeplan for kommende separatkloakeringsprojekter i hele Kolding kommune.

Rækkefølgeplanen skaber en gennemsigtighed om kommende planer, og giver grundejere mulighed for at være på forkant med eventuelle omkostninger til en omlægning af deres eget kloaksystem. Det digitale kortgrundlag for planen gør det muligt at søge hver enkelt adresse frem og se om, og i givet fald hvornår, en separatkloakering vil finde sted.

Kriterierne for rækkefølgeprioriteringen er besluttet af Plan- og Boligudvalget den 13. november 2017 – vedlagt som bilag 2.

B) I forhold til kommende separatkloakeringsprojekter, vil der i denne planperiode blive arbejdet med en minimumsfrist på 2 år for ejendomsjere til, at vedkommendes ejendom skal have gennemført separering på egen grund.

C) Der er på samme vis udarbejdet en plan for kloakering i det åbne land, der angiver, hvilket årstal, det er planlagt, at områderne skal kloakeres. Områderne er udpeget på baggrund af vandområde-planerne og de heri udpegede renskravsområder.

Derudover planlægges det at kloakere et område ved Agtrupvig.

Området har tidligere været med i spildevandsplanen (2007), men blev nedprioriteret på grund af mange andre vandplanindsatser.

Området er det sidste tæt bebyggede område, der leder spildevand direkte ud via simple/utidssvarende septiktanke til Kolding Fjord. (Sommerhusområderne Fjorddalen og Elvighøj på den anden side af fjorden er kloakeret).

Ved den seneste badevandsanalyse (juni 2018) blev der igen konstateret forurening med E.coli-bakterier over accepterede grænseværdier, og der er uhygiejniske forhold i området.

D) En afviklingsplan for de mest betydende spildevandsholdige overløb til Kolding Fjord.

Planen arbejder for, at badevandskvaliteten i fjorden - fra i dag at være god - bliver udmærket (den højeste karakter) omkring år 2021. Dette vil medvirke til færre dage med rødt badevandsflag.

E) Samtlige spildevandsholdige overløb til Kolding Fjord vil inden for 2 år få monteret en logger til registrering af overløbshyppigheder og, hvor det er muligt, også overløbsmængde.

F) Fortsat strukturomlægning.

I denne planperiode planlægges det at nedlægge nogle mindre og ældre renseanlæg (Trappendal og Ødis renseanlæg). Spildevandet fra disse renseanlæg skal i stedet ledes til mere moderne og bedre rensende anlæg. Dette betyder, at en række eksisterende udledninger af relativt dårligt rensset spildevand, vil ophøre. På grund af deres relativt lille størrelse, er anlæggene ligeledes forholdsvis dyre at drifte.

G) Der vil i den kommende planperiode blive arbejdet med differentieret serviceniveau i udvalgte områder ud fra en værdibaseret risikovurdering.

Hensigten er, at det samfundsøkonomisk mest optimale serviceniveau for et bestemt område vil blive beregnet under hensyntagen til eventuelle skadesomkostninger ved en oversvømmelse sammenholdt med anlægsudgifterne til at klimatilpasse.

Der vil blive udvalgt 1-2 pilotprojekter, der skal hjælpe til med at opstille en beregningsmetode til fremtidig brug.

Princippet for differentieret serviceniveau blev besluttet af Plan- og Boligudvalget den 9. oktober 2017.

H) Kortmaterialet til ”Blå Plan Kolding” bliver lagt ud i en storymap på hjemmesiden <http://blaaplan.kolding.dk/>.

Det digitale kortgrundlag gør det muligt og enkelt for borgere og grundejere at navigere rundt i de forskellige temaer, ligesom det er muligt at søge på en bestemt adresse og se, hvad der er gældende for netop den ejendom.

I) Udtræden fra kloakforsyningen for regnvand.

Muligheden for at søge BlueKolding om at framelde regnvandet (udtræden fra kloakforsyningen for regnvand) blev besluttet ved Spildevandstillæg 20 af Byrådet den 28. august 2017.

Det er i kortgrundlaget beskrevet, i hvilke områder af kommunen der er mulighed for at få tilladelse til at framelde regnvandet, hvis det håndteres på egen grund.

### *Miljøvurdering ”Blå Plan Kolding”*

Ifølge miljøvurderingslovens § 8 (LBK nr. 448 af 10/5 2017) skal der udarbejdes en miljøvurdering af de planer, som fastlægger rammerne for fremtidige anlægstilladelser til projekter, såfremt det vurderes, at planen kan have væsentlige indvirkninger på miljøet.

En kommunal spildevandsplan falder indenfor den type sektorplaner, der umiddelbart skal miljøvurderes efter loven.

Miljøvurderingen vil blive foretaget ved at udarbejde en miljørapport, hvor planens sandsynlige, væsentlige indvirkninger på miljøet vil blive beskrevet og vurderet. Miljørapporten vil afspejle planens detaljeringsniveau.

Forud for udarbejdelse af miljørapporten skal der foretages en afgrænsning af rapportens indhold. Afgrænsningen foretages bl.a. på baggrund af en høring af interne og eksterne berørte myndigheder.

Høringen skal sikre, at alle relevante forhold, som skal tages i betragtning under miljøvurderingen, er belyst.

På baggrund af høringen bliver det fastlagt, hvilke miljøparametre, der skal indgå i miljørapporten.

”Blå Plan Koldings” indvirkninger på miljøet ses i vandkvaliteten af badevandet samt i vandløb, søer og fjord, og er overvejende positive.

Miljøvurderingen vil forholde sig til, om planens planlagte foranstaltninger for at afbøde eventuelle negative indvirkninger på miljøet er tilstrækkelige.

Miljørapporten sendes i offentlig høring samtidigt med høringen af ”Blå Plan Kolding”.

I forbindelse med den endelige vedtagelse af planen, vil der blive udarbejdet en sammenfattende redegørelse, der beskriver, hvordan miljøhensyn er integreret i planen, og hvordan der er taget hensyn til miljørapporten og de udtalelser, der er indkommet i offentlighedsfasen.

”Blå Plan Kolding” vil efter en vedtagelse ligge til offentlig høring på hjemmesiden <http://blaplan.kolding.dk/>. Adgang til kortmaterialet findes også på siden.

Log-in oplysninger er tilsendt på separat mail.

## **Bilag**

Bilag 1 Revision af spildevandsplanen

Bilag 2 Kriterier og prioritering af separatkloakeringsprojekter

Bilag 3 Udtræden for regnvand fra kloaksystemet

## **Punkt 2: Spildevandsplantillæg nr. 22 - ny spildevandsledning**

18/20284

### **Resumé**

BlueKolding ønsker at etablere en ny transportledning fra Kolding Forrenseanlæg til Kolding Centralrenseanlæg. Der ønsker derudover etableret en ny turbineledning fra Centralrenseanlægget til udledning i Lillebælt.

Dette tillæg udgør det planmæssige grundlag for det ønskede projekt.

### **Sagen behandles i**

Teknik- og Klimaudvalget.

### **Forslag**

By- og udviklingsdirektøren foreslår,

at forslag til spildevandsplantillæg nr. 22 vedrørende ny transportledning fremlægges i 8 ugers høring og sendes til berørte matrikelejere.

### **Beslutning Teknik- og Klimaudvalget den 20-08-2018**

Godkendt.

#### **Fraværende:**

Hans Holmer

Elvis Comic

### **Sagsfremstilling**

BlueKolding ønsker at etablere en ny transportledning fra Kolding Forrenseanlæg til Kolding Centralrenseanlæg. Der ønsker derudover etableret en ny turbineledning fra centralrenseanlægget til udledning i Lillebælt.

På det sidste ledningsstræk af den nye transportledning etableres en ekstra ledning fra Sdr. Bjert således, at der på den sidste strækning vil være 3 ledninger, der ligger parallelt med hinanden. Alle de eksisterende ledninger forbliver uberørte.

De nye ledninger er nødvendige for at forøge forsyningssikkerheden i forhold til spildevand i midtbyen samt forøge kapaciteten væsentligt i forhold til transport af regn- og spildevand. Med etablering af den ny transportledning, vil der ske færre overløb af urensset spildevand til Kolding Fjord, hvilket vil forbedre badevandskvaliteten.

Forslag til spildevandsplantillæg nr. 22 vedrørende ny transportledning fremlægges i 8 ugers høring og sendes til berørte matrikelejere.

### **Bilag**

Spildevandsplan 2012 - 2019 Tillæg nr. 22

## **Punkt 3: Ønske om flere åsteder**

18/13670

### **Resumé**

Medlem af Teknik- og Klimaudvalget Elvis Comic (A) har på vegne af Socialdemokratiet anmodet om at få et punkt optaget på Teknik- og Klimaudvalgets dagsorden.

Punktet omhandler et ønske om, at der udarbejdes ændringsforslag til Budget 2019 til placering af 3 åsteder i henholdsvis Kolding, Vamdrup og Lunderskov.

### **Sagen behandles i**

Teknik- og Klimaudvalget.

### **Forslag**

By- og udviklingsdirektøren foreslår,

at det af Elvis Comic (A) fremsatte forslag drøftes.

### **Beslutning Teknik- og Klimaudvalget den 20-08-2018**

Forslaget blev drøftet.

Teknik- og Klimaudvalget besluttede, at forslaget ikke indgår i udvalgsforslagene, der fremsendes til budget 2019.

### **Fraværende:**

Hans Holmer

### **Sagsfremstilling**

*Baggrund:*

Medlem af Teknik- og Klimaudvalget Elvis Comic (A) har på vegne af Socialdemokratiet anmodet om, at følgende punkt optages på Teknik- og Klimaudvalgets dagsorden:

*”Det er nok ikke overraskende, at vi i den socialdemokratiske byrådsgruppe gerne ser flere åsteder.*

*Er der mulighed for at få udarbejdet forslag/overslag over tre ”åsteder”.*

*Et nyt åsted mellem Binde Å og Harteværket.*

*Et nyt åsted ved Vamdrup Å – i området mellem Grønvang og Arena Syd – så Arena Syd bindes bedre sammen med Vamdrup by. (Det er vist en del af den kommende helhedsplan for Arena Syd.)*

*Et nyt "åsted" i Lunderskov mellem Hvidkildeparken og Drabæks Mølle.*

*Projekterne vil nok blive spredt ud over flere budgetår."*

*Forvaltningens bemærkninger:*

Forslag om placering af 3 nye åsteder kan ses som en naturlig udvikling af eksisterende planer for rekreative områder i de tre anførte områder.

*Kolding Å*

Placering af et nyt åsted mellem grillpladsen og legepladsen "Furen" kan være en naturlig aktivering af det nyligt renoverede stiforløb, og en fortsættelse af "Helhedsplan for Kolding Å" fra 2010 i en "etape 2", som ender ved Harteværket.

Der er forskellige muligheder for tematisering, f.eks. natur- og fugleobservationer, fokus på udløbet fra Blinde Å eller sjove lege- og opholdsfaciliteter.

*Lunderskov*

En plads langs Drabæks Møllesø passer godt med planerne for opgradering af stierne langs Lunderskovs syd-nord gående grønne kile kaldet "Isfuglestien".

Der er mulighed for en placering både øst og vest for søen. Vest for søen i forbindelse med den eksisterende opholdsplads eller øst for i Hvidkildedianlægget på det nye stiforløb mod Hellas.

Planlægning skal ske i samarbejde med lokalråd, interessenter, naboer og er betinget af tilladelse fra Fredningsmyndighederne.

*Vamdrup*

En placering ved Vamdrup Å, tæt på Arena Syd, Vamdrup Skole Vest (4.-9. kl.), Ådalsskolen og boligkvarteret Grønvang, kan give et stort potentiale for benyttelse af et nyt åsted.

I 2018 blev der etableret et åsted ved Kongeåen ved Vamdrup Skole Øst (0.-3. kl.) og opholdspladsen var specielt udviklet sammen med skolen og med fokus på den aldersgruppe.

Planlægningen af det nye åsted kan på samme måde komme til at inddrage de omkringliggende interessenter.

*Budget pr. åsted:*

Opmåling

10.000 kr.

Anlæg	350.000 kr.
Borgerinddragelse, projektering og gennemførelse	100.000 kr.
Uforudsete udgifter	40.000 kr.
I alt	500.000 kr.

Afledt drift pr. plads - 5% af anlægssummen 18.00 kr.

Borgerinddragelse, projektering og gennemførelse vil have forskelligt indhold alt efter lokaliteten.

Såfremt udvalget ønsker at lade forslaget indgå i budgetforhandlingerne 2019, vil forvaltningen, at sikre færdiggørelsen af et ændringsforslag til Budget 2019 på 500.000 kr. pr. år i 2019, 2020 og 2021 samt afledt drift på 18.000 kr. pr. projekt.

## **Bilag**

Udvidelsesforslag

## **Punkt 4: Busforbindelse mellem Højrup og Haderslev samt Ungdomskort**

18/18059

### **Resumé**

Udvalgsmedlemmerne Jakob Ville (V), Molle Lykke Nielsen (O) og Tobias Jørgensen (V) modtog den 11. juli 2018 en borgerhenvendelse stilet til Teknik- og Klimaudvalget vedrørende busforbindelse mellem Højrup og Haderslev samt regler for brug af Ungdomskort.

### **Sagen behandles i**

Teknik- og Klimaudvalget.

### **Forslag**

By- og udviklingsdirektøren foreslår,

at henvendelsen drøftes.

### **Beslutning Teknik- og Klimaudvalget den 20-08-2018**

Sagen blev drøftet.

Teknik- og Klimaudvalget besluttede at sende et brev med forklaring om, at der ikke vurderes at være grundlag for at etablere en direkte rute på strækningen.

### **Fraværende:**

Hans Holmer

### **Sagsfremstilling**

Udvalgsmedlemmerne Jakob Ville (V), Molle Lykke Nielsen (O) og Tobias Jørgensen (V) modtog den 11. juli 2018 nedenstående borgerhenvendelse stillet til Teknik- og Klimaudvalget vedrørende busforbindelsen mellem Højrup og Haderslev samt regler for brug af Ungdomskort.

*"Jeg vil gerne henlede udvalget på nogle forhold, som der snarest bør gøres noget ved. Jeg har i dagspressen læst at Molle Nielsen har arbejdet for og fået etableret en buslinje med direkte forbindelse til København fra Christiansfeld, hvilket ingen kan have nogle indvendinger imod. Når der kan etableres forbindelse til København, må det også være muligt at lave nogle gode og fornuftige busruter til glæde for kommunens unge mennesker som skal videre med deres uddannelse. Samt få lavet nogle regler for Ungdomskortet som er fleksible og som giver mening i hverdagen.*

*Min søn er optaget og skal starte på Katedralskolen i Haderslev august 2018. Transporten dertil er derimod noget at en stor logistisk udfordring, da vi bor i Højrup på kanten af Kolding kommune og gymnasieuddannelsen er i Haderslev kommune.*

*Han kan købe et Ungdomskort, som giver fri rejse i de takstzoner som den anbefalede rute (mellem hjemadressen og Katedralskolen) går igennem indenfor Kolding kommune og de zoner som ruten går igennem inden Haderslev by. Som tillæg er der desuden fri kørsel i hele Vejle og Fredericia kommune. De 2 ruter, som anbefales (når Ungdomskortet skal bestilles) går begge via Christiansfeld. Det betyder busskifte og desværre noget ventetid, da disse ruter ikke passer sammen.*

*MEN hvor er den direkte busrute fra Stepping til Haderslev? Den savnes. Ret skal være ret: det kan lade sig gøre at køre fra Højrup til Haderslev med bus. Det kræver pænt mange timer dels på landevejen og især på busstationen i Christiansfeld med at vente.*

#### *Anbefaling 1:*

*Se at få organiseret en direkte busrute fra yderkanten af kommunen til både Haderslev og Kolding. Der er en grund til, at der er så mange biler på vejene. (spar på CO2 og etabler kollektiv trafik, som giver mening)*

*Da de anbefalede ruter ikke er attraktive, søger jeg efter en alternativ rute, hvilket der faktisk er. Den går via Sommersted, hvor min mand dagligt kører forbi. Uheldigvis er det i Haderslev kommune, hvilket betyder at den takszone IKKE hører med til de anbefalede zoner, som vi har brug for. Ved opringning til Sydtrafik oplyser de at min søn kan indløse tillægsbillet mod forvisning af Ungdomskortet og betale med Rejsekortet (for ikke at have kontanter med dagligt). MEN det kræver, at han skal stemple UD med Rejsekortet ca omkring Bestsellers, da han dér igen er inde i de takstzoner som hører med til hans egen busrute jvf Ungdomskortet.*

*Det er da helt grotesk.*

#### *Anbefaling 2:*

*Se at få organiseret et system med de myndigheder der bestemmer takstzonerne, så vi der har forskellige bopælskommune og uddannelseskommune, kan få et system som er anvendeligt og fornuftigt i hverdagen. Giv nabokommuner og Sydtrafik et fleksibelt system, som kan aktiveres når der er behov. Det giver god mening at tage bussen 6,5 km hjemmefra, når vi alligevel kører lige forbi. Det giver ikke mening at have fri kørsel i Thyregod i Vejle kommune, når vi bor i det sydligste hjørne af Kolding kommune.”*

#### *Forvaltningens bemærkninger:*

By- og Udviklingsforvaltningen har bedt Sydtrafik om en redegørelse for reglerne for brug af Ungdomskortet og har modtaget følgende:

*”Ungdomskort giver dig rabat på din daglige transport fra din bopæl til dit uddannelsessted. Derudover er der en række andre fordele ved Ungdomskort. Du kan bruge Ungdomskortet til bus, tog og metro.*

*Der er forskellige betingelser for at få Ungdomskort, alt efter hvilken betingelse du opfylder; Enten er du 16-19 år, elev på en ungdomsuddannelse eller studerende på en videregående uddannelse.*

#### *Ungdomskortet giver:*

- ret til ubegrænset antal rejser mellem dit hjem og dit uddannelsessted*
- ret til ubegrænset rejse i dit lokale område*
- mulighed for at rejse til nedsat pris i resten af Danmark*

*Trafik, Bygge- og Boligstyrelsen sætter betingelserne for ungdomskortet.*

*Trafikselskaberne administrerer Ungdomskortet, herunder regler om kompensation, aftaler om fælles markedsføring og rejserregler for at bruge Ungdomskortet, i samarbejde med Trafik, Bygge- og Boligstyrelsen.”*

By- og Udviklingsforvaltningen kan tilføje, at de kommunale ruter, der både fungerer som skoleruter og tilbringeruter, dvs. ruter, der bringer passagerne frem til hovedsageligt regionalruter, som første prioritet planlægges efter bedst mulig forbindelse for skoleelever samt for de uddannelsessøgende, der skal til og fra Kolding.

Skal rejser ud af kommunen vægtes tilsvarende højt, vil det betyde en forringet betjening i form af længere ventetider for ovennævnte målgrupper, forudsat budgettet ikke udvides. Alternativt kan der indsættes flere afgang på tilbringeruterne. I dette tilfælde vurderes der dog ikke at være et stort nok passagergrundlag i forhold til den merudgift, det vil medføre.

Såfremt der skal oprettes en direkte rute fra Stepping til Haderslev, vil denne skulle etableres i samarbejde med Haderslev Kommune, idet kommunerne kun må betale for den kørsel, der foregår i egen kommune. Idet der med rute 134 er god forbindelse mellem Christiansfeld og Haderslev, er det ikke sandsynligt, at Haderslev Kommune vil prioritere en ny rute mellem Stepping og Haderslev.

## **Punkt 5: Udbedring af forsinkelser i bybusnettet**

17/10675

### **Resumé**

Efter en evaluering af bybusnettet kan det konstateres, at linje 5 og 6 for ofte kører med forsinkelser, især i myldretiden. Forsinkelser, der både giver gener for passagerne og buschaufførerne.

For at komme forsinkelserne til livs, er der behov for, at der gennemføres ruteændringer på linje 5 og 6.

I det efterfølgende opstilles de løsningsmuligheder, som By- og Udviklingsforvaltningen i samarbejde med Sydtrafik er kommet frem til, vil kunne afhjælpe problemerne.

### **Sagen behandles i**

Teknik- og Klimaudvalget.

### **Forslag**

By- og udviklingsdirektøren foreslår,

at linje 5 ophører med at betjene Skovæblevej og Bramdrupskovvej mellem Kirkely og vendepladsen,

at linje 5 først betjener Kolding Storcenter ved biografindgangen i sydgående retning efter kl. 9 på hverdage,

at linje 6 ophører med at betjene Hospitalsgade og Ndr. Ringvej.

### **Beslutning Teknik- og Klimaudvalget den 20-08-2018**

Et flertal (Teknik- og Klimaudvalget med undtagelse af Molle Lykke Nielsen (O)) godkendte forslaget.

Et mindretal (Molle Lykke Nielsen (O)) stemte imod med følgende forklaring; Der ønskes afsat ekstra midler i Budget 2019 til at opretholde køreplanerne for linje 5 og 6.

### **Fraværende:**

Hans Holmer

### **Sagsfremstilling**

Med henblik på at efterkomme næsten dagligt gentagende forsinkelser på flere af bybuslinjerne, er der siden den store omlægning af bybusnettet i august 2015 ad flere omgange blevet ændret i ruteføringen på flere af bybuslinjerne. De gennemførte ændringer har vist sig ikke at være tilstrækkelige. Efter en ny evaluering af bybusnettet kan det konstateres, at linje 5 og 6 for ofte kører med forsinkelser, især i myldretiden. Forsinkelser, der giver gener for passagerne og buschaufførerne.

For at komme forsinkelserne til livs er der behov for, at der gennemføres ruteændringer på linje 5 og 6.

I det efterfølgende opstilles de løsningsmuligheder, som By- og Udviklingsforvaltningen og Sydtrafik i samarbejde er kommet frem til, vil kunne afhjælpe problemet.

### *Linje 5*

Linje 5, der kører mellem Knud Hansens Vej og Bramdrup, er den mest benyttede bybuslinje i Koldings bybusnet. Ca. 26 % af alle bybusrejser foretages med linje 5.

Mange passagerer oplever næsten dagligt, at linje 5 er forsinket. Linjen har kun få minutters buffertid (0-2 minutter) i myldretiden og mangler næsten 2 minutters køretid på hver afgang for blot af dække de gennemsnitlige forsinkelser.

Der er udarbejdet 3 løsningsforslag med henblik på at nedbringe forsinkelserne på linje 5:

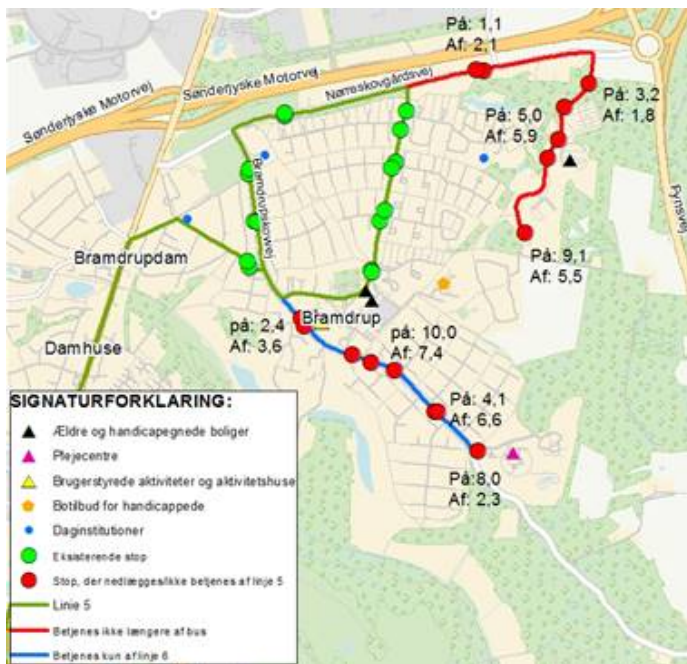
1. Undlade at betjene Skovæblevej og vendepladsen ved Bramdrupskovvej.
2. Undlade at betjene Kolding Storcenter ved biografen.
3. Indsættelse af ekstra bus.

### *Løsningsforslag 1 – linje 5:*

Linje 5 kører på hverdage med halvtimes drift uden for myldretiden og med 20-minutters drift i myldretiden. Myldretiden ligger ca. kl. 6-8 samt ca. kl. 14-18 på hverdage.

Én gang i timen kører linje 5 med følgende ruteføring i Bramdrup: Vejlevej – Bramdrupvej – Bramdrupskovvej – Nørreskovgårdsvej – Skovæblevej – Nørreskovgårdsvej – Bramdrupskovvej – Bramdrupvej – Vejlevej.

På de øvrige afgangene køres følgende ruteføring: Vejlevej – Bramdrupvej – Bramdrupskovvej – vendeplads ved Bramdrupskovvej – Bramdrupskovvej – Nørregyden – Nørreskovgårdsvej – Bramdrupskovvej – Bramdrupvej – Vejlevej.



Det foreslås, at linje 5 ophører med at betjene Skovæblevej (rød markering på kortet) samt Bramdrupskovvej mellem Kirkely og vendepladsen (blå markering på kortet), og i stedet kører i ring ad Bramdrupvej – Bramdrupskovvej – Nørregyden – Nørreskovgårdsvej – Bramdrupskovvej – Bramdrupvej (grøn markering på kortet).

For at skabe ekstra luft i morgenmyldretiden foreslås det yderligere, at Kolding Storcenter først betjenes ved biografindgangen efter kl. 9. Det vil sige, at betjeningen af Kolding Storcenter i sydgående retning på hverdage frem til kl. 9 vil, som i nordgående retning, foregå på Vejlevej.

En sådan ruteændring vil have følgende ulemper:

- Gennemsnitlig 78,1 passagerer til og fra Bramdrup vil blive berørt på en hverdag:
  - o 33,7 passagerer vil miste deres busstoppested helt, som fordeler sig som følger på de forskellige typer rejsekort:
    - § Classic: 24,8
    - § 67+ buskort: 3,6
    - § Ungdomskort: 2,6
    - § Pendlerkort: 1,3
    - § Skolekort (ikke transportberettiget): 1,4

For disse vil afstanden fra deres sædvanlige stoppested til nærmeste bybusbetjente stoppested blive mellem 500 og 950 meter.

- o 44,4 passagerer vil skulle benytte linje 6, hvis de fortsat ønsker at benytte deres sædvanlige stoppested. Såfremt de vil benytte linje 5, vil afstanden fra deres sædvanlige stoppested til nærmeste stoppested betjent af linje 5 blive mellem 300 og 1.000 meter.

- Længere gangafstand for plejecentre, institutioner og lignende:

- o De ældre og handicappede boliger på adresserne Kirkely 4-22 samt det brugerstyrede aktivitetshus Toften vil få en gangafstand på 350 meter til et stoppested betjent af linje 5, men vil fortsat kunne benytte linje 6 (har lavere frekvens end linje 5) ved deres sædvanlige stoppested.

6 passagerer på linje 5, benytter stoppestedet ud for Kirkely 4-22 og Toften på hverdage.

o Plejecenteret Kirsebærhaven vil få en gangafstand på 1.200 meter til et stoppested betjent af linje 5, men vil fortsat blive betjent af linje 6 ved deres sædvanlige stoppested.

10,3 passagerer på linje 5 benytter stoppestedet ud for Kirsebærhaven på hverdage.

o De ældre og handicapedgnede boliger på adresserne Sneæblevej 76-122 vil få en gangafstand til nærmeste bybusbetjente stoppested på 1.000 meter.

10,9 passagerer benytter stoppestedet tættest på Sneæblevej 76-122 på hverdage.

- På nogle tidspunkter er der, ifølge køreplanerne, korrespondance mellem linje 5 og 6 ved vendepladsen på Bramdrupskovvej, hvilket vil gå tabt. Det vurderes, at det er meget begrænset med passagerer, der benytter denne mulighed (ikke en daglig hændelse), især set i lyset af, at skiftene reelt ikke har været en mulighed på grund af de store forsinkelser på linje 5.

- Gennemsnitlig 0,9 passagerer vil skulle benytte stoppestedet på Vejlevej ved Kolding Storcenter frem til kl. 9, hvilket kan give dem op til 600 meter længere gangafstand (fra biografindgangen til stoppestedet på Vejlevej).

Fordelene ved den foreslåede ruteændring er:

- Opnåelse af mere troværdige køreplaner, hvilket betyder færre gener for passagerer og buschauffører.
- Passagerer på linje 5 i sydgående retning forbi Kolding Storcenter vil få en kortere rejsetid.
- En udgiftsneutral løsning.

### Løsning 2 – linje 5:

På sine ture fra Bramdrup mod Knud Hansens Vej betjener linje 5 Kolding Storcenter direkte ved dennes biografindgang. Idet linje 5 ikke har nok køretid til at betjene Storcentret direkte i begge retninger, betjenes Storcenteret på Vejlevej, når linjen kører i nordgående retning mod Bramdrup.



I løsningsforslag 2 foreslås det, at linje 5 ophører med at betjene Kolding Storcenter ved biografindgangen også i sydgående retning mod Knud Hansens Vej.

En sådan ruteændring vil have følgende ulemper:

- 162 passagerer vil skulle benytte stoppestedet på Vejlevej ved Kolding Storcenter, såfremt de skal med linje 5 (linje 3 vil fortsat betjene Kolding Storcenter ved biografen). Dette kan give dem op til 600 længere gangafstand (fra biografindgangen til stoppestedet på Vejlevej) og vil betyde, at de skal krydse Vejlevej for at komme til stoppestedet, hvilket er en mere utryk vej til deres busstoppested.
- Det vurderes, at der på tidspunkter i spidsbelastningstimerne kan være risiko for, at der reelt ikke er tid at spare ved ruteændringen.

Fordelene ved den foreslåede ruteændring er:

- Opnåelse af mere troværdige køreplaner, hvilket betyder færre gener for passagerer og buschauffører.
- En udgiftsneutral løsning.

*Løsningsforslag 3 – linje 5:*

Indsætte en ekstra bus på linje 5, der vil gøre det muligt at lægge mere køretid ind i køreplanen for linje 5.

Ulemper ved indsættelse af en ekstra bus er:

- En forøget udgift på ca. 1 mio. kr. pr. år, som sikrer overholdelse af rutens køreplan.

Fordelene ved indsættelsen af en ekstra bus er:

- Opnåelse af mere troværdige køreplaner, hvilket betyder færre gener for passagerer og buschauffører.
- Ingen negative ændringer i ruteføringen for linje 5, dvs. ingen passagerer berøres.

*Linje 6*

Linje 6, der kører mellem Palmealle og Bramdrup med Busterminalen som mellemstation, er den bybuslinje, når man betragter linje 8 og 9 som sammenhængende, der har de færreste passagerer. Ca. 6 % af alle bybusrejser foretages med linje 6.

Linje 6's største problem er, at den ikke har nogen buffertid i myldretiden, hvilket betyder, at en forsinkelse på en afgang arves af de efterfølgende afgang. Bliver en eller flere af de efterfølgende afgang yderligere forsinkede, bliver det, der startede med at være en lille forsinkelse til en større forsinkelse.

Der er udarbejdet 3 løsningsforslag med henblik på at nedbringe forsinkelserne på linje 6:

1. Kørsel kun til vendepladsen på Bramdrupskovvej
2. Undlade at betjene Hospitalsgade

### 3. Unklade at betjene Palmealle

#### Løsningsforslag 1 – linje 6:

I den ene ende af linje 6 køres der i en sløjfe i Bramdrup via; Bramdrupskovvej – Nørreskovgårdsvej – Nørregyde – Bramdrupskovvej (rød markering på efterfølgende kort).



Det foreslås, at linje 6 kun kører til vendepladsen på Bramdrupskovvej (blå markering på kort).

En sådan ruteændring vil have følgende ulemper:

- Gennemsnitlig 93,5 passagerer til og fra Bramdrup vil blive berørt på en hverdag:
  - o Såfremt ruteføringen på linje 5 ikke ændres i Bramdrup, vil alle berørte passagerer kunne benytte linje 5 som alternativ ved deres sædvanlige stoppested. Ønsker de fortsat at benytte linje 6, vil afstanden fra deres sædvanlige stoppested til nærmeste stoppested betjent af linje 6 blive mellem 200 og 1.900 meter.
  - o Såfremt ruteføringen på linje 5 ændres, som foreslået i "Løsningsforslag 1 – linje 5", vil 40,9 passagerer helt miste deres stoppested og vil fra deres sædvanlige stoppested få en gangafstand til nærmeste bybusbetjent stoppested på 200-450 meter.
- Længere gangafstand for plejecentre, institutioner og lignende:
  - o De ældre og handicappede boliger på adresserne Kirkely 4-22 samt det brugerstyrede aktivitetshus Toften vil få en gangafstand til et stoppested betjent af linje 6 på 1.000 meter, men vil fortsat kunne benytte linje 5, såfremt denne ikke ændres, ved deres sædvanlige stoppested.

14,1 passagerer på linje 6 benytter på hverdage stoppestedet ud for Kirkely 4-22 og aktivitetshuset Toften.

o Børnehaven Fristedet, børnehaven Troldebo, Bramdrup Skole og daginstitutionen Kastaniegården vil ikke blive betjent af linje 6 ved nærmeste stoppested, som dog fortsat vil blive betjent af linje 5.

- Længere gangafstand med hensyn til dagligvarebutikker:

o SuperBrugsen i Bramdrup vil ikke blive betjent af linje 6.

Passagerer til linje 6 vil få en gangstand på 800 meter til nærmeste stoppested betjent af linje 6. SuperBrugsen vil fortsat blive betjent af linje 5.

Fordelene ved den foreslåede ruteændring er:

- Opnåelse af mere troværdige køreplaner, hvilket betyder færre gener for passagerer og buschauffører.

- En udgiftsneutral løsning.

### Løsningsforslag 1 Alternativ – linje 6:

Et alternativ og mindre drastisk tiltag kunne være, at der kun køres til vendepladsen på Bramdrupskovvej på udvalgte afgang. Så vil der ikke blive skabt luft på alle afgang, men der vil kunne blive indlagt pauser/buffertid i løbet af dagen, hvori bussen kan nå at indhente eventuelle forsinkelser. Med den udvikling, der forventes at være i trafikbelastningen i Kolding by, vurderes en sådan løsning ikke at være holdbar på længere sigt.

Gennemsnitlig 8,2 passagerer vil på en hverdag blive berørt ved dette forslag.

### Løsningsforslag 2 – linje 6:

På sin tur mod Palmealle betjener linje 6 Slotsøbadet ved at køre via Vejlevej – Låsbygade – Hospitalsgade – Ndr. Ringvej – Vejlevej (rød og mørkeblå markering på efterfølgende kort). I modsat retning betjenes Slotsøbadet ikke. Her bliver linje 6 på Vejlevej.



I løsningsforslag 2 foreslås, at linje 6 ophører med at betjene Slotsøbadet.

En sådan ruteændring vil have følgende ulemper:

- Gennemsnitlig 15,7 passagerer vil blive berørt på en hverdag:
  - o 8,7 passagerer vil kunne benytte linje 2 som alternativ ved deres sædvanlige stoppested på Ndr. Ringvej. Ønsker de fortsat at benytte linje 6, vil afstanden fra deres sædvanlige stoppested til nærmeste stoppested betjent af linje 6 blive mellem 300 og 600 meter.
  - o 7 passagerer vil få en gangafstand fra deres sædvanlige stoppested til et bybusbetjent stoppested på 150-350 meter og en afstand på 350-550 meter til et af linje 6 betjent stoppested.

Fordelene ved den foreslåede ruteændring er:

- Opnåelse af mere troværdige køreplaner, hvilket betyder færre gener for passagerer og buschauffører.
- En udgiftsneutral løsning.
- Passagerer til Palmealle vil få en kortere rejsetid i retningen fra Kolding bymidte.

#### *Løsningsforslag 2 Alternativ – linje 6:*

Et alternativ og mindre drastisk tiltag kunne være at nedsætte betjeningen af Slotsøbadet til 1 gang i timen. Så vil der ikke blive skabt luft på alle afgange, men der vil kunne blive indlagt korte pauser/buffertid i løbet af dagen, hvori bussen kan nå at indhente eventuelle forsinkelser. Med den udvikling, der forventes at være i trafikbelastningen i Kolding by, vurderes en sådan løsning ikke at være holdbar på længere sigt.

7,3 passagerer vil i gennemsnit blive berørt på en hverdag ved dette tiltag, hvilket ikke er ret meget mindre, end hvis betjeningen af Slotsøbadet helt udelukkes.

#### *Løsningsforslag 3 – linje 6:*

I modsat ende af Bramdrup betjener linje 6 Palmealle i en sløjfe, dvs. den efter at have betjent Ndr. Ringvej kører; Vejlevej – Esbjergvej – Palmealle – Vejlevej (markeret med blå og rødt på efterfølgende kort).



I løsningsforslag 3 foreslås at undlade at betjene Palmealle. Linjen vil da slutte med at køre i en sløjfe omkring Slotsøbadet dvs., at der efter Ndr. Ringvej køres sydpå ad Vejlevej.

En sådan ruteændring vil have følgende ulemper:

- Gennemsnitlig 75,1 passagerer vil blive berørt på en hverdag:
  - o 21,9 passagerer vil opleve, at deres stoppested vil blive nedlagt og vil få en gangafstand fra deres sædvanlige stoppested til et bybusbetjent stoppested (betjent af linje 1) på 100-250 meter.
  - o 53,2 passagerer vil kunne benytte en anden busrute fra deres sædvanlige stoppested og vil få en afstand på 750-1.200 meter til et af linje 6 betjent stoppested.
  - o Linje 6 korresponderer med linje 1 på Palmealle. Bl.a. skoleelever til Aalykkeskolen benytter denne mulighed, hvilket ikke vil være muligt, såfremt Palmealle ikke betjenes af linje 6. Ca. 10,8 passagerer skifter mellem linje 1 og 6 på en hverdag.
  - o Passagerer fra Palmealle vil få en betydelig længere rejsetid til Kolding midtby (+4 minutter), såfremt de skal tage linje 1 i stedet (Vejlevej betjenes dog af regionale ruter, som kører til Busterminalen).
- Længere gangafstand for plejecentre, institutioner og lignende:
  - o Daginstitutionen Palmealle vil få en gangafstand til et bybusbetjent stoppested (linje 1) på 250 meter og en gangafstand til nærmeste af linje 6 betjent stoppested på 1.200 meter. Som alternativ til linje 6 kan de regionale ruter, som betjener Vejlevej, benyttes. Nærmeste stoppested betjent af de regionale ruter ligger i en gangafstand på 400 meter.

o De ældre og handicapegnede boliger på adresserne Palmevænget 2-20 vil få en gangafstand til et bybusbetjent stoppested (linje 1) på op til 250 meter og en gangafstand til nærmeste stoppested betjent med linje 6 på op til 1.200 meter.

Som alternativ til linje 6 kan de regionale ruter, som betjener Vejlevej, benyttes. Nærmeste stoppested betjent af de regionale ruter ligger i en gangafstand på op til 350 meter.

o De ældre og handicapegnede boliger på adresserne Norgesvej 2-4 og det brugerstyrede aktivitetshus Paletten vil som alternativ kunne benytte linje 1, der har stoppested på Islandsvej og ligger i tilnærmelsesvis samme gangafstand som linje 6's stoppested på Vejlevej. Nærmeste betjente stoppested med linje 6 vil ligge i en gangafstand på 700 meter.

Som alternativ til linje 6 kan også de regionale ruter, som betjener de samme stoppesteder på Vejlevej som linje 6, benyttes.

- Længere gangafstand med hensyn til dagligvarebutikker:

o LIVA vil ikke blive betjent af linje 6. Passagerer til linje 6 vil få en gangstand på 950 meter til nærmeste af linje 6 betjente stoppested. LIVA vil fortsat blive betjent af linje 1 på Galgebjergvej og regionale ruter på Vejlevej.

Fordelene ved den foreslåede ruteændring er:

- Opnåelse af mere troværdige køreplaner, hvilket betyder færre gener for passagerer og buschauffører.

- Passagerer, som stiger på linje 6 på Ndr. Ringvej eller Hospitalsgade og skal til Kolding midtby, vil få en kortere rejsetid.

- En udgiftsneutral løsning.

#### *Løsningsforslag 3 Alternativ – linje 6:*

Et alternativ og mindre drastisk tiltag kunne være at nedsætte betjeningen af Palmealle, så der ikke køres hertil på udvalgte afgange. Så vil der ikke blive skabt luft på alle afgange, men der vil kunne blive indlagt korte pauser/buffertid i løbet af dagen, hvori bussen kan nå at indhente eventuelle forsinkelser. Dog vil 46 passagerer blive berørt ved dette tiltag.

#### *By- og Udviklingsforvaltningens anbefalinger:*

Forvaltningen anbefaler, at ”Løsningsforslag 1 – linje 5” samt ”Løsningsforslag 2 – linje 6” implementeres, hvilket vil medføre:

- at linje 5 ophører med at betjene Skovæblevej og Bramdrupskovvej mellem Kirkely og vendepladsen,

- at linje 5 først betjener Kolding Storcenter ved biografindgangen efter kl. 9 på hverdage,

- at linje 6 ophører med at betjene Hospitalsgade og Ndr. Ringvej.

De to anbefalede løsninger berører færrest mulige passagerer og vurderes til at give den fornødne køretid, så der ikke i nærmeste fremtid vil være brug for at foretage ændringer i bybusnettet på grund af dagligt gentagende forsinkelser.

En betjening af Kolding Storcenter med linje 5 ved stoppestedet på Vejlevej i sydgående retning vil give et større antal passagerer en længere gangafstand og ikke mindst en mere utryk vej til deres busstoppested, idet de skal krydse Vejlevej for at komme dertil. Dette kan resultere i, at de vælger at benytte linje 3 i stedet, hvorfor der kan være bekymring om, at linje 3 vil få kapacitetsproblemer.

Indsættelse af en ekstra bus på linje 5 vil betyde en betydelig merudgift i forhold til den sparsomme merkørsel, der opnås. Passagerne vil opleve, at linje 5 ikke så ofte kører med forsinkelser, men en reel forhøjelse af betjeningsniveauet i bybusnettet vil ikke blive opnået, hvilket en udgift i den størrelse bør medføre.

Ophører linje 6 med at betjene Bramdrup, samtidigt med at linje 5 ophører med at betjene Bramdrupskovvej fra Kirkely til vendepladsen, vil en strækning på 950 meter helt miste sin busbetjening. Derudover vil grundlaget for, at linje 6 skal køre til Bramdrup, være tilnærmelsesvis smuldret væk.

Palmealle og Bramdrup er betydeligt vigtigere destinationer på linje 6 end Slotsøbadet set ud fra passagertallene.

Det område, som vil blive hårdest ramt af de anbefalede ændringer i bybusnettet, er Skovæblevej, hvor længste gangafstand til et busbetjent stoppested vil blive 950 meter. I lignende boligområder anbefales normalt en maksimal gangafstand på 600 meter. En kompensation for dette kunne være at indføre Flextur og/eller Flexrute.

Flextur er:

- Kørsel fra dør til dør i mindre vogne (passageren bestemmer selv start- og slutdestination, der kan dog ikke kun rejses internt i Kolding by).
- Passageren bestemmer selv afhentnings-/ ankomsttidspunkt.
- Turen bestilles senest 2 timer før afhentning.
- Vognen ankommer tidligst 15 minutter før og senest 45 minutter efter det ønskede tidspunkt.
- Takster:
  - o Rejser inden for kommunegrænsen: 3,50 kr. pr. kørt km (minimum 35 kr.)
  - o Rejser over kommunegrænsen: 5 kr. pr. kørt km (minimum 35 kr.)

På grund af bestillingsbetingelserne, og ikke mindst taksten, kan Flextur ikke betragtes som et pendlertilbud, men som et supplement til den almindelige kollektive trafik. Flextur kan således ikke blive betragtet som en brugbar erstatning for linje 5 for de, der dagligt tager bussen.

Skovæblevej ligger i dag inden for det, der er defineret som Kolding by i Flextur-regi. Der kan derfor ikke tages en Flextur fra Skovæblevej til f.eks. Kolding midtby. Der kan kun rejses til og fra en adresse uden for Kolding by. Skal det være muligt at rejse fra Skovæblevej til en adresse i Kolding by, skal grænsen for Kolding by ændres.

Forvaltningen gør opmærksom på, at en implementering af Flextur på Skovæblevej kan danne præcedens. Der er andre boligområder i Kolding by, der har samme eller længere gangafstand til et bybusbetjent.



Den nuværende grænse for Kolding by i Flextur-regi (markeret med rødt) er primært defineret ud fra større overordnede veje.

En ændring af grænsen for Kolding by i Flextur-regi, så Skovøblevej kommer til at ligge uden for denne, vurderes til at give en absolut maksimal merudgift på 0,8 mio. kr. pr. år (her er der taget udgangspunkt i det nuværende forbrug på linje 5 på hverdage).

#### *Andet*

By- og Udviklingsforvaltningen vurderer, at der ikke er behov for en forudgående høring af berørte passagerer og vil sikre, at disse vil blive informeret om ruteændringerne, inden disse træder i kraft.

Frist for indmelding af køreplanændringer til Sydtrafik er fredag, den 24. august 2018, hvis køreplansskiftet skal gælde fra den 9. december 2018. Ved en senere bestilling kan køreplanændringerne først træde i kraft ved køreplansskiftet den 30. august 2019.

#### *Arbejdstilsynet*

Tide Bus modtog i slutningen af 2017 en vejledning fra Arbejdstilsynet om, at der bør foretages ændringer i bybusnettet med henblik på afhjælpning af de næsten dagligt gentagende forsinkelser, da arbejdsforholdene (de gentagne forsinkelser) gav stressede chauffører.

Foretages der ikke ændringer af forholdene, kan Arbejdstilsynet vælge at give Tide Bus et påbud, som vil have den effekt, at de berørte, eller alle bybuslinjer, ikke køres, før der er fundet en løsning, som Arbejdstilsynet kan acceptere.

Tidebus og chaufførrepræsentanter har været inddraget i processen, der er endt i ovenstående løsningsforslag, og ser positivt på disse. De vil få de endelige køreplaner i høring, når der er blevet truffet beslutning om, hvilke løsninger, der skal implementeres.

### *Dataene*

Dataene om påstigende og afstigende passagerer er rejsekortdata fra perioden 9. til 22. april 2018.

Normalt anvendes passagertællinger foretaget i oktober måned, men idet der ikke er foretaget en passagertælling i 2017, vurderer forvaltningen rejsekortdataene til at være de mest pålidelige data.

Da hovedparten af mulige rejsekortprodukter først er kommet over på kort fra april 2018, benyttes data fra april. Dertil skal siges, at dataene ikke dækker alle rejsende, idet bl.a. kontantbilletter, mobilbilletter og grupperejser ikke er på eller medregnet i rejsekortdataene. Data fra rejsekortet vurderes til at dække 85-90 % af alle rejsende, hvorfor de angivne data er korrigeret herfor.

## **Bilag**

Notat om justering af bybusnettet i Kolding

Kort over bybusnet

Kort Løsningsforslag 1, linje 5.pdf

Kort Løsningsforslag 1, linje 6.pdf

Kort Løsningsforslag 2, linje 6.pdf

Kort Løsningsforslag 3, linje 6

Kort med bygrænse i Flextur samt 600 meter zone.pdf

## **Punkt 6: Korrigeret budget for Flextur i forhold til Sydtrafiks budgetforslag 2019**

18/11251

### **Resumé**

Teknik- og Klimaudvalget behandlede den 13. juni 2018 Sydtrafiks budgetforslag 2019.

Sydtrafik meddelte den 9. juli 2018, at de under udarbejdelsen af 2. budgetopfølgning 2018 har måttet konstatere, at der er en væsentlig større stigning i antallet af rejser med flextur, end hvad forventningen var, da budgetforslag 2019 blev udarbejdet. For at få det mest retvisende budget for 2019 finder Sydtrafik det nødvendigt at korrigere budgettet for 2019 i forhold til budgetforslag 2019.

By- og Udviklingsforvaltningen redegør i sagen for de økonomiske konsekvenser for Kolding Kommune i forbindelse med det stigende forbrug på Flextur-ordningen.

### **Sagen behandles i**

Teknik- og Klimaudvalget.

### **Forslag**

By- og udviklingsdirektøren foreslår,

at redegørelsen vedrørende de økonomiske konsekvenser i forbindelse med et stigende forbrug på Flextur-ordningen tages til efterretning, idet budgetoverskridelsen er indarbejdet i ændringsforslaget for kollektiv trafik til Budget 2019.

### **Beslutning Teknik- og Klimaudvalget den 20-08-2018**

Godkendt.

#### **Fraværende:**

Hans Holmer

Elvis Comic

### **Sagsfremstilling**

Teknik- og Klimaudvalget behandlede den 13. juni 2018 Sydtrafiks budgetforslag 2019. I sagen blev det oplyst, at Kolding Kommune i Budget 2019 har afsat 52,96 mio. kr. til området.

Kolding Kommunes bidrag til Sydtrafik til den kollektive trafik i 2019 vil ifølge Sydtrafik budgetforslag 2019 blive på 53,01 mio. kr., hvilket vil sige, at der vil være et lille underskud på 0,05 mio. kr.

By- og Udviklingsforvaltningen har efterfølgende, den 9. juli 2018, modtaget en mail fra Sydtrafik, hvori trafikskabet meddeler, at de under udarbejdelsen af 2. budgetopfølgning 2018 har måttet konstatere, at der er en væsentlig større stigning i antallet af rejser med Flextur i alle kommuner i trafikskabets område, end hvad forventningen var, da budgetforslag 2019 blev udarbejdet.

For at få det mest retvisende budget for 2019 finder Sydtrafik det nødvendigt at korrigere budgettet for 2019 i forhold til budgetforslag 2019.

Med hensyn til budgettet for Kolding Kommunes Flextur-ordning opjusteres denne som følger:

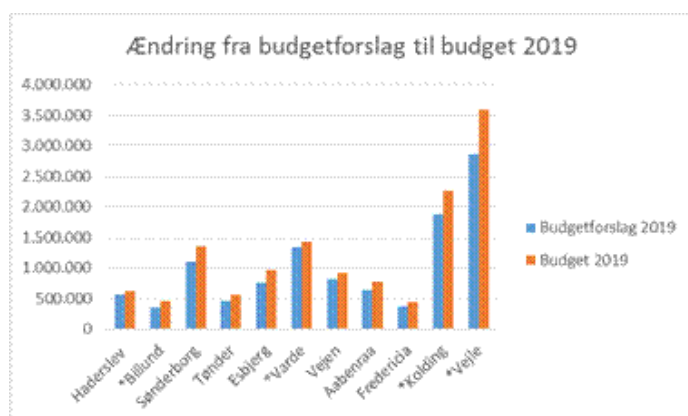
	Ændring fra budgetforslag 2019 til Budget 2019 (kr.)
Nettoudgift til kørsel	569.418
Administrationsomkostninger Sydtrafik*	130.000
Indtægter	-181.165
I alt	518.253

\*Anslået af By- og Udviklingsforvaltningen

Der skal således forventes en budgetoverskridelse på 0,57 mio. kr. i 2019 med hensyn til den kollektive trafik, såfremt rammen herfor ikke hæves.

By- og Udviklingsforvaltningen har udarbejdet et ændringsforslag til Budget 2019, der bl.a. tager højde for den forventede budgetoverskridelse.

Budget 2019 for Kolding Kommunes Flextur-ordning opjusteres i forhold til budgetforslag 2019 med 21 %. Gennemsnitligt opjusteres budgettet for kommunernes Flextur-ordninger med 20 %.



\*=Kommuner med en takstpris på 3,5 kr. pr. kørt km.

Øvrige kommuner har en takstpris på 5 kr. pr. kørt km.

En stagnering, og muligvis en nedgang i forbruget på Flextur-ordningen, kan sandsynligvis opnås ved at hæve taksten på en Flextur i Kolding Kommune fra 3,50 kr. pr. kørt km til 5 kr. pr. kørt km. Dette tyder en sammenligning af forbruget i de

kommuner, der har en takst på 3,5 kr. pr. kørt km, med forbruget i de kommune, der har en takst på 5 kr. pr. kørt km, på. Sammenhængen mellem pris og forbrug af flexitur er dog usikker.

Sydtrafiks endelige budget for 2019 forventes behandlet af trafikelskabets bestyrelse på deres møde den 31. august 2018, hvorefter det sendes ud til kommunerne.

I 2018 er der i Kolding Kommunes budget til den kollektive trafik afsat 51,84 mio. kr. I Sydtrafiks budgetopfølgning nr. 1 er tilskudsbehovet til Sydtrafik opgjort til 50,92 mio. kr. På det tidspunkt var der således en buffer på 0,92 mio. kr.

Det stigende forbrug på Flexitur-ordningen i 2018 vil blive synliggjort i budgetopfølgning 2 2018, som vil blive behandlet på Sydtrafiks bestyrelsesmøde den 24. august 2018, hvorefter det udsendes til kommunerne. Teknik- og Klimaudvalget vil blive orienteret herefter.

# Punkt 7: Prioritering af restmidler Cykelpulje 2018 - p.nr. 4748 Cykelby uden for pulje

14/3442

## Resumé

Prioritering af restmidler samt status af cykelpulje - p.nr. 4748 Cykelby uden for pulje

## Sagen behandles i

Teknik- og Klimaudvalget.

## Forslag

By- og udviklingsdirektøren foreslår,

at forslag til prioritering af restmidler godkendes.

## Beslutning Teknik- og Klimaudvalget den 20-08-2018

Godkendt.

### Fraværende:

Hans Holmer

Elvis Comic

## Sagsfremstilling

Cykelfremme er et centralt element i indsatsen for at forbedre mobiliteten i Kolding kommune. Mobilitetsplanen opridser en række indsatser i form af fysiske forandringer og adfærd ved blandt andet at forbedre fremkommeligheden og servicen for cyklister samt at få flere børn og unge til at cykle dagligt.

I budgetårene 2017-2020 er der årligt afsat 1,0 mio. kr. til cykelfremmende tiltag.

Teknik- og Klimaudvalget besluttede den 6. marts 2018 at prioritere følgende projekter i 2018:

i kr.	
Diverse cykelkampagner	90.000
Signaturroute Christiansfeld-Hejlsminde-ruten - skiltning	60.000
Supercykelsti: Test en el-cykel	140.000
Supercykelsti: Gymnasiekampagne videreudvikling	150.000
Cykelfremme kommunikation	50.000
Rest til uspecificerede cykeltiltag	510.000
	1.000.000

Status:

### *Diverse cykelkampagner*

I maj 2018 blev cykelkampagnen ”Vi Cykler Til Arbejde” (VCTA) gennemført. Lige knap 700 deltog. Sammenlagt cyklede de 97.102 km, som direkte oversat gav miljøet en besparelse på 15.827 kg udledt CO<sup>2</sup> samt 135 færre sygedage.

I de 2 første uger af september 2018 kører ”Alle Børn Cykler” (ABC)-kampagnen, hvor Koldings skoler har tradition for at stille med rigtig mange hold. I år er målet, at der er flere end året før, som vil deltage, og med den forøgede markedsføringsindsats ser det allerede nu fornuftigt ud.

Lige efter ABC starter ”Vi Cykler STADIG Til Arbejde” (VCSTA)-kampagnen op. Efterårets pendant til VCTA foregår i ugerne 38-41.

### *Signaturrute Christiansfeld-Hejlsminde-ruten - skiltning*

Signaturruten ”Christiansfeld-Hejlsminde-ruten” er en rekreativ cykelrute, som skal tilbyde noget særligt til vores borgere samt til de cykelturister, som besøger Kolding Kommune. Christiansfeld og Hejlsminde bliver bundet sammen via en smuk rute på 25 km, som tilbyder en lang række interessante og smukke udsigter og oplevelser.

Skilte er bestilt og leveres til opsætning i efteråret 2018.

### *Supercykelsti: Test en el-cykel*

Elcykelkampagnen er rettet mod de kommende brugere af supercykelstien mellem Kolding og Christiansfeld. Der er indkøbt 10 elcykler. Kampagnen starter i uge 34, hvor 10 udvalgte Kolding Kommune medarbejdere får mulighed for at teste en elcykel på deres tur til og fra arbejde via supercykelstien i 6 uger. Efter de 6 uger overgår cyklerne til en ny virksomhed, og 10 nye får muligheden for at afprøve en el-cykel, og sådan fortsætter det hen over sammenlagt 6 perioder med afslutning i maj 2019.

### *Supercykelsti: Gymnasiekampagne videreudvikling*

Adfærdsprojektet ”Kolding Cykler” ved 4 af Koldings ungdomsuddannelser blev afsluttet i efteråret 2017. Efterfølgende er elevernes 51 forskellige cykelprojekter blevet bearbejdet med henblik på at realisere ét eller flere af projekterne. Der er valgt et projekt, som der nu bliver arbejdet videre med hen mod en realisering.

Projektet ”Ride don't Hide” er et projekt, som fokuserer på helt små børn fra 2 år og op efter. Idéen er at skabe sociale cykelgrupper, hvor forældre i stil med en mødregruppe kan mødes og sammen lære deres børn at cykle. Midlerne skal gå til at gennemføre en kampagne.

### *Cykelfremme kommunikation*

Kommunikation er et vigtigt element i forhold til at formidle til borgere og virksomheder, at Kolding er en cykelby og ikke mindst cykelkommune. Gennem de sociale medier samt tilstedeværelsen i byens forskellige rum, arbejdes der

løbende på at skabe synlighed og genkendelighed, som skaber en identitet for det at cykle i Kolding.

Midlerne skal konkret gå til at markedsføre kampagner og tiltag via de sociale medier på henholdsvis Facebook og Instagram og i forbindelse med artikelserier, lavet i samarbejde med lokalpressen, med tiltag såsom Månedens Cyklist og Månedens Ladyklist. Midlerne skal også gå til diverse tryksager til generel markedsføring samt markedsføring ved forskellige events.

#### *Rest til uspecificerede cykeltiltag*

i kr.	
Overførsel til 2019 til cykelstierne Lyshøjalle/Buen	460.000
Mobil cykelindsats ved arrangementer (indkøb af materiel)	50.000
	510.000

#### Mobil cykelindsats ved arrangementer:

Hvert år er der i hele Kolding kommune mange forskellige arrangementer, for eksempel Grøn Koncert, Sommer ved Søen, cirkusforestillinger, Vinfestival i Christiansfeld, Kolding Kulturnat og mange andre, hvor mange vælger at tage bilen. Det skaber altid trængsel. Hvis flere valgte at cykle til arrangementerne, ville trængslen kunne minimeres.

Forvaltningen vil med indkøb af bl.a. 2 oppustelige søjler og andet materiel skabe et større fokus på, at det er nemmere at komme frem og tilbage til arrangementerne på cykel, og ved, at der altid vil være en ledig cykelparkeringsplads, flytte transporten fra bil til cykel.

Indsatsen lægger op til at skabe en større synlighed for, hvor man må og kan parkere sin cykel ved forskellige arrangementer. Det er vigtigt at få kommunikeret, at der tilbydes cykelparkering og gøre cyklen synlig som et attraktivt transportmiddel.

Det kan ikke forventes, at de cyklende på forhånd ved, hvor de må og kan parkere, hvorfor der er behov for at markere området tydeligt. Til dette vil de 2 oppustelige søjler give den ønskede synlighed.

Søjlerne oppustes på samme måde som en luftmadras med en elektrisk pumpe, som tilsluttes enten til en bil eller til et almindeligt strømstik. Den valgte model gør desuden, at søjlerne kan anvendes igen og igen og er, modsat en løsning med f.eks. heliumballoner, miljømæssigt forsvarligt, og kan nemt sættes op til forskellige arrangementer. Derudover vil man ved cykelindsatsen lave små cykelevents på dagen.

Med ca. 150 arrangementer om året, hvoraf mere end 30 vil være oplagte til at få flere til at cykle til, er der et stort potentiale forbundet med at få flere til at cykle også generelt set.



# **Punkt 8: Omlægning af del af den private fællesvej Mølleparken, Vonsild**

14/19897

## **Resumé**

I forbindelse med udvikling af ejendommen Mølleparken 1, Godkendt.

Vonsild, hvor der skal opføres 10 boliger, ønsker bygherre at omlægge en del af den private fællesvej Mølleparken i overensstemmelse med den gældende lokalplan nr. 0412-13.

## **Sagen behandles i**

Teknik- og Klimaudvalget.

## **Forslag**

By- og udviklingsdirektøren foreslår,

at der sker omlægning af en del af den private fællesvej Mølleparken, Vonsild, så der kan opføres boliger på ejendommen Mølleparken 1 – den tidligere Vonsild Mølle.

## **Beslutning Teknik- og Klimaudvalget den 20-08-2018**

Godkendt.

### **Fraværende:**

Hans Holmer

Elvis Comic

## **Sagsfremstilling**

I forbindelse med udvikling af ejendommen Mølleparken 1, Vonsild, hvor der skal opføres 10 boliger, ønsker bygherre at omlægge en del af den private fællesvej Mølleparken i overensstemmelse med den nyligt vedtagne lokalplan nr. 0412-13.

Mølleparken forlægges, som beskrevet i lokalplan nr. 0412-13, ved, at vejen rettes ud, og udkørsel til Vonsildvej rykkes mod syd.

Vejen udlægges i en bredde af 8 m med en kørebanebredde på 5,5 m, og hvor der etableres en rabat på 0,5 m mod de kommende boliger og 2 m bredt fortov/rabat i den sydlige side af vejen.

Det eksisterende (blå markering) og det ønskede fremtidige vejforløb (rød markering) er vist på kortene nedenfor.



*Eksisterende vejforløb for del af den private fællesvej Mølleparken.*



*Fremtidigt vejforløb for del af den private fællesvej Mølleparken.*

I henhold til lov om private fællesveje § 72, stk. 2, skal vejen helt eller delvist opretholdes som privat fællesvej, hvis den efter matrikelkortet er eneste adgangsvej til en ejendom eller nogen af dens lodder, og der ikke samtidig etableres anden vejadgang, eller hvis vejen i øvrigt er af vigtighed for en ejendom med vejret til vejen.

Det pågældende vejareal er eneste adgangsvej til ejendommene på Mølleparken, men idet Mølleparken alene omlægges ved udmundningen i Vonsildvej, og vejadgangen derved bevares for ejendommene med vejadgang til Mølleparken, anbefaler forvaltningen, at en del af vejen kan omlægges som beskrevet.

Omlægningen af vejarealet sker efter reglerne i lov om private fællesveje, hvori der er en høringsfrist på minimum 8 uger.

Sagen har været sendt i høring hos de berørte parter i perioden 25. april 2018 til 20. juni 2018 samt været annonceret på Kolding Kommunes hjemmeside i samme periode. Der er ikke indkommet bemærkninger i høringsperioden.

Ejeren af Mølleparken 1, Vonsild, forestår selv omlægningen af vejen, herunder tilslutning til den offentlige vej Vonsildvej, samt de matrikulære forandringer.

## **Punkt 9: Nedlæggelse af del af privat fællesvej ved Nørre Alle 34, Stepping**

18/5337

### **Resumé**

Ejeren af Nørre Alle 34, Stepping, ønsker at erhverve en del af det tilstødende areal – matr.nr. 411, Stepping Ejerlav, Stepping – og sammenlægge dette med ejendommen.

Arealet udgør en privat fællesvej, og en overdragelse forudsætter derfor, at arealet nedlægges som vejareal.

### **Sagen behandles i**

Teknik- og Klimaudvalget.

### **Forslag**

By- og udviklingsdirektøren foreslår,

at en del af den private fællesvej Nørre Alle nedlægges med henblik på overdragelse til ejeren af Nørre Alle 34, Stepping.

### **Beslutning Teknik- og Klimaudvalget den 20-08-2018**

Godkendt.

#### **Fraværende:**

Hans Holmer

Elvis Comic

### **Sagsfremstilling**

Ejeren af Nørre Alle 34, Stepping, ønsker at erhverve en del af matr. nr. 411, Stepping Ejerlav, Stepping, og sammenlægge dette med ejendommen.

Arealet udgør en privat fællesvej, og en overdragelse forudsætter derfor, at arealet nedlægges som vejareal.

Den private fællesvej er ejet af Kolding Kommune.

Byrådet har den 24. april 2018 tiltrådt salg af vejarealet til ejeren af Nørre Alle 34, Stepping, under forudsætning af, at Teknik- og Klimaudvalget træffer beslutning om at nedlægge arealet som vejareal. Med nedlæggelsen af vejarealet kan salget gennemføres endeligt.

Af ældre ortofotos fremgår det, at vejen tilsyneladende ikke eller kun delvist har været anlagt. Vejen kan ikke ses på ortofotos tilbage til 2004.

På ortofotos før 2004 ses vejen muligvis anlagt, men der kan også være tale om, at tidligere ejere af Nørre Alle 34, Stepping, har anvendt arealet som et tilliggende til haven. Arealet ender blindt ved Nørreå.

Arealet er vist med rødt på kortet nedenfor.



*På oversigtskortet er vist med gult, hvor vejen ender blindt. Ejendommen er markeret med blå cirkel.*

I henhold til lov om private fællesveje § 72, stk. 2, skal vejen helt eller delvist opretholdes som privat fællesvej, hvis den efter matrikelkortet er eneste adgangsvej til en ejendom eller nogen af dens lodder, og der ikke samtidig etableres anden vejadgang, eller hvis vejen i øvrigt er af vigtighed for en ejendom med vejret til vejen.

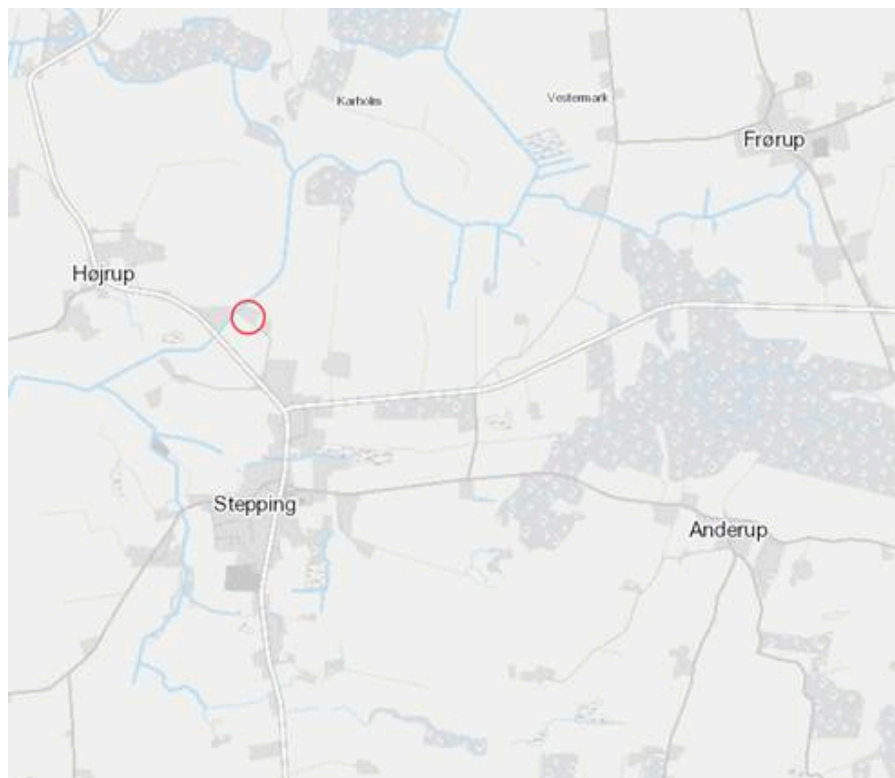
Det pågældende vejareal er ikke eneste adgangsvej til en ejendom eller nogen af dens lodder efter matrikelkortet, og Forvaltningen vurderer, at vejarealet i øvrigt ikke er af vigtighed for en ejendom med vejret til vejen. Vejen ender desuden blindt ved Nørre Å umiddelbart vest for ejendommen.

Forvaltningen anbefaler derfor, at arealet nedlægges som vejareal.

Nedlæggelsen af vejarealet sker efter reglerne i lov om private fællesveje, hvori der er en høringsfrist på minimum 8 uger. Sagen har været sendt i høring i perioden 14. marts 2018 til 10. maj 2018.

Der er ikke indkommet bemærkninger i høringsperioden.

Køber afholder alle udgifter i forbindelse med vejens nedlæggelse, herunder udgifter til landinspektør.



*Oversigtskort, hvor ejendommen Nørre Alle 34 er markeret med rød cirkel.*

## Punkt 10: Plovfuren - Konsekvensvurdering af vejlukning

14/6239

### Resumé

Som budgetnote til Budget 2018 blev det besluttet, at By- og Udviklingsforvaltningen skal gennemføre en analyse og vurdering af den mest hensigtsmæssige, fremtidige trafikafvikling i den sydvestlige del af Kolding, og herunder i henhold til mobilitetsplanen en genvurdering af grundlaget for at lukke Plovfuren i Kolding Ådal.

Plovfuren forbinder Seest med boligområderne ved Alpedalsvej og Stadionvej. Vejen anvendes som genvej for en mindre del af trafikken mellem syd og nord, hvilket opleves som en gene for nogle af beboerne langs Plovfuren og Alpedalsvej, ligesom nogle trafikanters hastighed er til gene for de lette trafikanter. Der har derfor været overvejelser om at lukke Plovfuren for gennemkørsel, hvilket blandt andet fremgår af kommunens Mobilitetsplan.

En lukning af Plovfuren vil medføre væsentlige omveje for de lokale, ligesom en lukning vil medføre en mærkbar trafikstigning på Vestre Ringgade/Vejlevej. Vejen fungerer som en ventil, der er medvirkende til at reducere trafikafviklingsproblemer i spidsperioder på det overordnede vejnet.

Det anbefales, at Plovfuren holdes åben for trafik indtil videre. Der bør etableres fartdæmpende foranstaltninger samt belysning på Plovfuren og en del af Overbyvej af hensyn til de lette trafikanter. Bump og belysning på den 1.400 meter lange strækning har en beregnet anlægsudgift på 1,4 mio. kr. og med afledte driftsomkostninger på 13.000 kr. pr. år.

### Sagen behandles i

Teknik- og Klimaudvalget.

### Forslag

By- og udviklingsdirektøren foreslår,

at Plovfuren holdes åben indtil videre,

at der udarbejdes et ændringsforslag til Budget 2019, til etablering af fartdæmpende foranstaltninger og belysning på Plovfuren.

### Beslutning Teknik- og Klimaudvalget den 20-08-2018

Godkendt.

#### Fraværende:

Hans Holmer

Elvis Comic

### Sagsfremstilling

Af Kolding Kommunes Mobilitetsplan fremgår det, at Plovfuren skal lukkes for gennemkørende trafik. Som budgetnote til Budget 2018 blev det dog pålagt By- og Udviklingsdirektøren, *"at gennemføre en analyse og vurdering af den mest hensigtsmæssige, fremtidige trafikafvikling i den sydvestlige del af Kolding. Analysen skal ses i lyset af den kraftigt forøgede trafiktilvækst i Kolding svarende til en fordobling i forhold til tidligere år og skal omfatte en genvurdering af*

*grundlaget for at lukke Plovfuren i Kolding Ådal, jf. Mobilitetsplanen, også med henblik på at minimere generne for beboerne i området.”*

Plovfuren, Kolding, forbinder Seest med boligområderne ved Alpedalsvej og Stadionvej. Vejen anvendes som genvej for en mindre del af trafikken mellem syd og nord, hvilket opleves som en gene for nogle af beboerne langs Plovfuren og Alpedalsvej, ligesom nogle trafikanters hastighed er til gene for de lette trafikanter. Dette har været den primære årsag til, at vejen er foreslået lukket i Mobilitetsplanen.

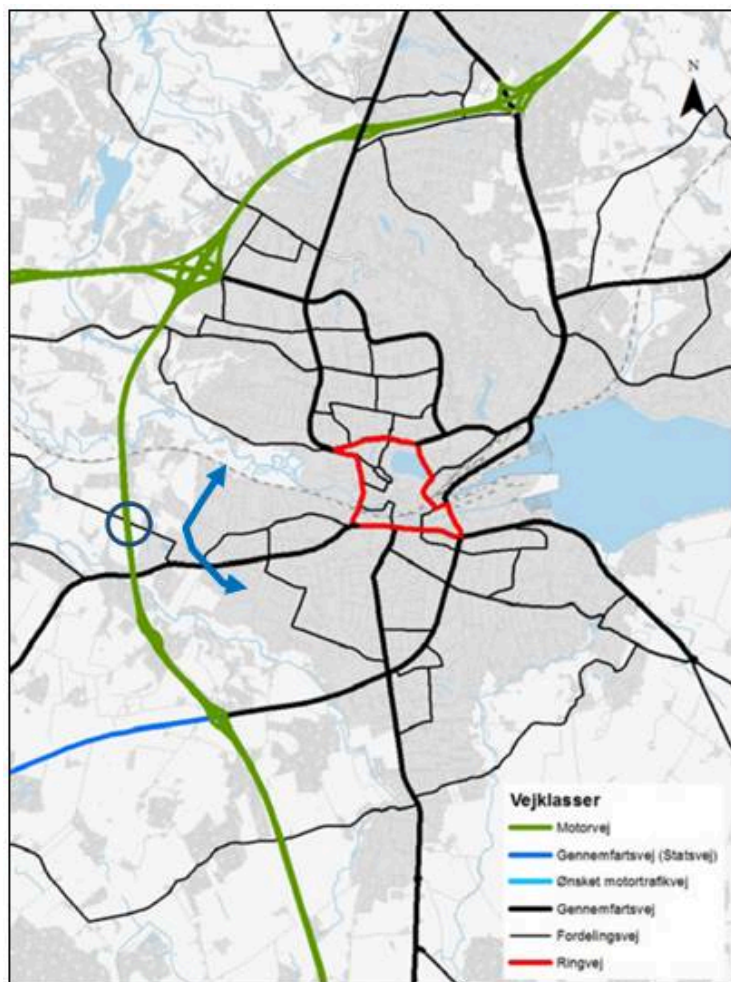
By- og Udviklingsforvaltningen har vurderet på konsekvenserne af en eventuel lukning på baggrund af de senere års kraftige trafikvækst.



*Figur 1. Plovfuren fremgår med rødt.*

### *Trafiksystemet*

Figur 2 viser det overordnede trafiksystem/vejnet i Kolding.



Figur 2. Overordnet trafiksystem/vejnet i Kolding. Plovfuren fremgår ved de blå pile. Den blå cirkel viser, hvor Kolding Kommune ønsker et tilslutningsanlæg til E45 ved Vranderupvej.

Som det fremgår, er der få nord-sydgående forbindelser i den vestlige del af Kolding, hvilket er årsagen til, at Plovfuren for nogle borgere kan være et attraktivt alternativ fremfor at benytte Vestre Ringgade/Vejlevej. Ruten kan være en genvej for trafikanter fra Seest, der skal i nordgående retning, f.eks. til motorvejen ved motorvejskrydset Kolding Vest.

I morgen- og eftermiddagsspidsbelastningsperioderne er der reduceret fremkommelighed på Vestre Ringgade/Vejlevej, hvilket medfører øget rejsetid.

Særligt i krydset Tøndervej/Vestre Ringgade er der trafikafviklingsproblemer. Krydset ombygges i 2019-2020, hvilket vil give en væsentlig forbedring af trafikafviklingen. Dette kan gøre det mere attraktivt at benytte denne rute. Der vil dog fortsat være trængsel på Vester Ringgade/Vejlevej i spidsbelastningsperioderne, hvilket forventes forværret over de kommende år.

Kolding Kommune ønsker at forbedre adgangen til det overordnede vejnet i den vestlige del af byen ved at etablere et tilslutningsanlæg til E45 i området omkring Vranderupvej. En tilslutning vil afhjælpe den udfordring, der er i den vestlige del af Kolding, hvor der er dårlig forbindelse mellem nord og syd, ligesom det vil forbedre adgangen til Kolding Midtby. Et tilslutningsanlæg skal godkendes af Vejdirektoratet.

I efteråret 2018 gennemføres et forsøg med at lukke Skovbogade mod Vejlevej for at vurdere konsekvenserne for trafikafviklingen på Vejlevej og trafikikkerheden for cyklister. Højre ud fra Skovbogade vil dog fortsat være tilladt. Dette vil reducere adgangsmulighederne til Stadionvej.

Tiltaget vurderes ikke at have indflydelse på gennemkørselsproblematikken på Plovfuren og Alpedalsvej, da kun en meget lille del af trafikken på Plovfuren kommer til/fra Stadionvej, som det fremgår af figur 6 og figur 7.

#### *Plovfuren - Beskrivelse*

Plovfuren er en smal vej på ned til 3 meters bredde. Der er kantbaneforstærkninger på store dele af strækningen, så biler kan passere hinanden. Vejen er snoet, hvilket giver dårlige oversigtsforhold i flere sving. Vejen er i den nuværende Mobilitetsplan ikke udpeget som en del af det overordnede vejnet.

Plovfuren er i byzone, selvom det opleves som åbent land. Hastighedsgrænsen er derfor 50 km/t.

Midt på strækningen er en et-sporet tunnel under jernbanen. Der er en frihøjde på 2,7 m, hvilket, sammen med en vægtbegrænsning, medfører, at store køretøjer ikke benytter strækningen.



*Figur 3. Plovfuren set fra syd.*

Plovfuren er i dårlig stand. Vejen er dyr i drift, da der ofte skal udføres kantforstærkninger, fordi den oversvømmes af Kolding Å.

Kolding Å krydses på en et-sporet bro. Broen er i dårlig stand. Broen udskiftes med en ny bro i september 2018.



Figur 4. Eksisterende vejbro over Kolding Å.

Der er registreret 1 uheld på strækningen i løbet af de seneste 5 år. En bilist er forulykket på broen over Kolding Å.

Plovfuren anvendes som rekreativ forbindelse, hvor blandt andet Ådalsstien udmunder nær broen. Plovfuren er desuden en genvej for cyklister mellem nord og syd. Nogle bilisters høje hastighed medfører utryghed for de lette trafikanter.

Alpedalens Beboerforening oplever, at hastigheden er for høj på Alpedalsvej og Plovfuren, hvorfor forvaltningen løbende har været i dialog med foreningen. På Alpedalsvej er gennemsnitshastigheden i 2018 målt til 46 km/t, og der er opsat hastighedsbegrænsning på en del af Alpedalsvej i åbent land frem mod Harteværket.

### Trafikmængder

Figur 5 viser årsdøgntrafikken på udvalgte veje.

Årsdøgntrafikken er på ca. 800 køretøjer på Plovfuren. I spidsbelastningstimerne om morgenen og eftermiddagen kører der ca. 120 køretøjer, svarende til 2 biler pr. minut. I 2008 var årsdøgntrafikken ca. 1.000 køretøjer. Der er således sket et mindre fald i trafikmængden. Et tilsvarende fald ses på Alpedalsvej.

Trafikken har en tydelig retningsfordeling, hvor størstedelen af trafikken kører mod nord om morgenen og omvendt om eftermiddagen. Tal, der indikerer, at det er bolig-arbejdsstedtrafik, hvor trafik fra Seestområdet kører mod nord om morgenen og hjem om eftermiddagen. I weekenderne er trafikmængden ca. 600 køretøjer.



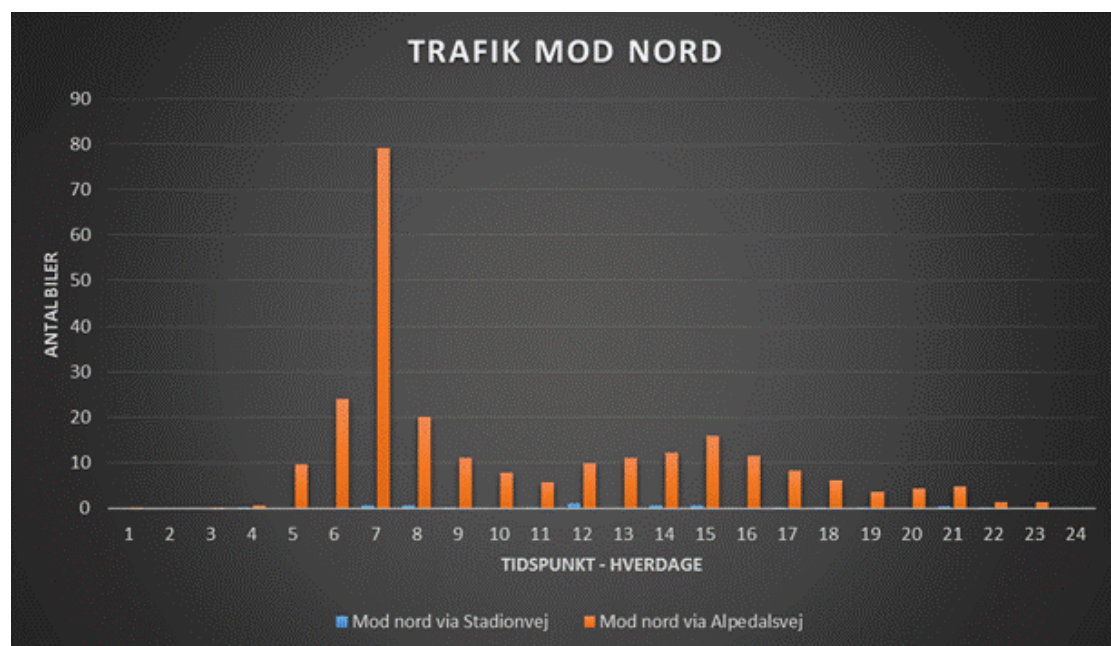
Figur 5. Trafiktal. Årsdøgntrafik – 2017. Trafikmængden på hverdage er på Plovfuren ca. 875 køretøjer.

Der er gennemført en nummerskrivningsanalyse i området for at afdække, hvor meget af trafikken, der er lokal trafik og hvor meget, der er gennemkørende trafik.

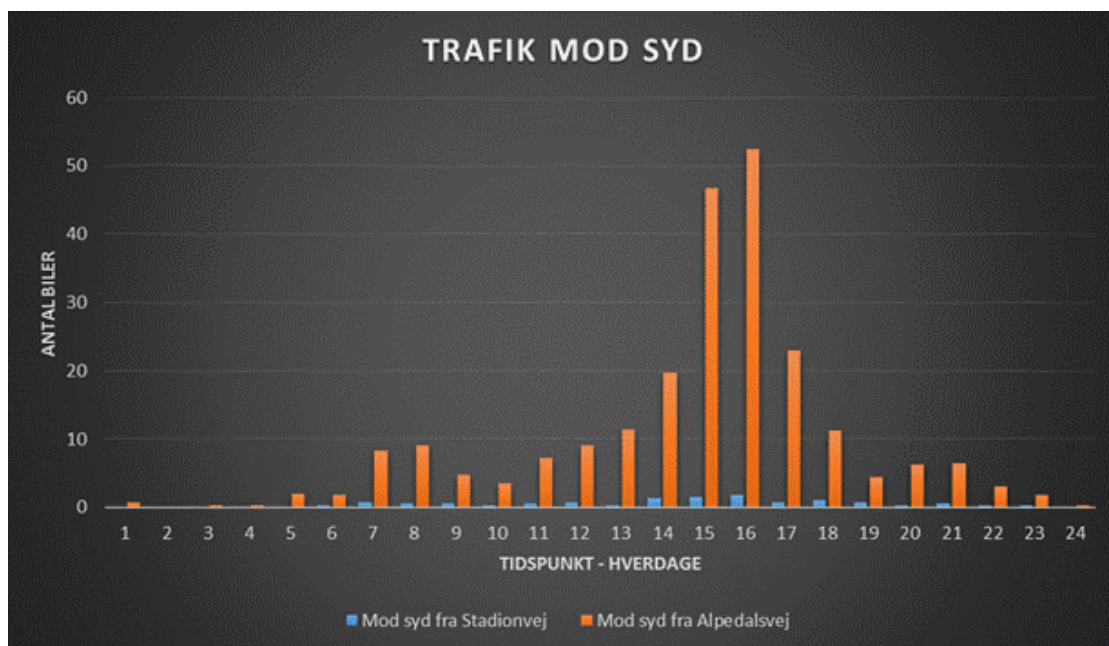
Analysen blev gennemført i perioden mandag, den 14. maj 2018, kl. 14, til fredag, den 18. maj 2018, kl. 10.

Nummerplader blev registreret med kamera på Overbyvej, Alpedalsvej og Stadionvej. Det er herved muligt at registrere, hvor mange biler, der kører igennem systemet og i hvilke retninger. Figur 6 og figur 7 viser resultaterne af analysen.

Der blev registreret ca. 250 gennemkørende bilture dagligt i hver retning (500 gennemkørende bilture dagligt i alt). Lidt over halvdelen af den daglige trafik er således gennemkørende. Den øvrige trafik er lokal trafik fra boligerne langs Stadionvej, Alpedalsvej, Overbyvej samt sideveje til disse veje.



Figur 6. Trafik registreret fra Overbyvej mod enten Stadionvej eller Alpedalsvej (gennemsnit for hverdage).



Figur 7. Trafik registreret ved Overbyvej der kommer enten fra Stadionvej eller Alpedalsvej (gennemsnit for hverdage).

Som det fremgår af analysen, er trafikken primært via ruten Overbyvej-Alpedalsvej. Dette kan indikere, at trafikken enten søger til erhvervsområdet i den vestlige del af Kolding, eller til motorvejskryds Kolding Vest.

#### *Konsekvenser af en vejlukning*

##### *Konsekvenser - lokalt*

Hvis Plovfuren lukkes, forventes trafikken at falde på Alpedalsvej og Overbyvej.

Trafikken på Stadionvej vil forventelig stige en anelse, da lokaltrafik, der tidligere kørte via Plovfuren mod syd, nu vil søge mod syd via Stadionvej. Stadionvej vil ikke blive aflastet af lukningen, da nummerskrivningsanalysen viser, at meget lidt trafik på Stadionvej kører via Plovfuren. Hvor meget trafikken stiger er vanskeligt at vurdere. Trafikmængden på Stadionvej vil dog fortsat være lav.

På Seestvej og Seest Bakke vil trafikken forventeligt stige en anelse, da lokaltrafikken fra området ved Overbyvej, der tidligere brugte Plovfuren, vil søge denne vej eller via Tøndervej.

Beboerne i Seestområdet og langs Stadionvej/Alpedalsvej vil skulle køre en betragtelig omvej, hvis de skal mod nord eller syd. Fra krydset Plovfuren/Alpedalsvej/Stadionvej til Bakkeskolen er der ca. 1,5 km længere via Vestre Ringgade end ad Plovfuren, og der skal passeres 5 signalanlæg.

##### *Konsekvenser - Trafikvejnettet*

Plovfuren er en af de meget få nord-sydgående forbindelser, der sikrer sammenhæng i Kolding by. Ruten er den mindst benyttede forbindelse, men en lukning af Plovfuren vil påvirke det øvrige system, da ruten fungerer som en ventil, der

tager toppen af presset på Vestre Ringgade/Vejlevej. En lukning vil gøre trafiksystemet mere sårbart og øge belastningen på de andre forbindelser.

I spidsbelastningstimerne vil en lukning af Plovfuren medføre, at Vestre Ringgade/Vejlevej belastes af cirka 100 ekstra bilture i timen, svarende til en forøgelse af trafikmængden på denne strækning på ca. 5 % i spidsbelastningstimen.

Da trafikafviklingen på Vejlevej flere steder er tæt på kapacitetsgrænsen, vil selv denne lille stigning kunne medføre væsentlige forsinkelser. Den ekstra belastning vil medføre øget rejsetid på Vejlevej, hvor nogle kryds og strækninger i dag allerede er stærkt belastet.

Med den kommende ombygning af krydset Tøndervej/Vestre Ringgade forbedres trafikafviklingen i dette kryds væsentligt. Inden 2030 vil dette kryds dog igen opleve trafikafviklingsproblemer, hvis trafikmængden stiger som ventet. En lukning af Plovfuren vil medføre, at effekten af ombygningen er kortere, end uden en lukning.

Af Kolding Kommunes trafikmodel fremgår det, at der i 2025 vil være sammenbrud i trafikafviklingen i spidsbelastningsperioderne i flere kryds på Vejlevej. En del af disse kryds vil blive yderligere belastet af en lukning af Plovfuren, da denne trafik vil skulle benytte forbindelsen Vestre Ringgade/Vejlevej. De berørte kryds er:

- Vejlevej/Nørregade (Låsbygade)
- Vejlevej/Skovbogade
- Vejlevej/Ndr. Ringvej
- Vejlevej/Platinvej
- Vejlevej/Ny Esbjergvej

På den tosporede strækning mellem Låsbygade og Galgebjergvej er der i dag allerede mærkbare forsinkelser i spidsbelastningsperioderne. Hvis strækningen belastes af yderligere 100 køretøjer i spidsbelastningstimerne, vil den forøgede trafikmængde gøre det endnu mere vanskeligt at komme ud på Vejlevej fra Nørregade (Låsbygade) og Skovbogade.

Ved Platinvej og Ny Esbjergvej vil der opstå et ekstra øget pres på venstresving fra Vejlevej mod vest. Det vurderes, at den øgede belastning vil medføre et behov for at øge antallet af venstresvingsspor fra Vejlevej mod Ny Esbjergvej fra et til to.

#### *Forvaltningens anbefalinger*

Plovfuren er umiddelbart ikke egnet som en gennemfartsvej på grund af den smalle vejbredde, vejens snoede forløb og vejens dårlige stand.

Plovfuren er dog en af de få nord-sydgående forbindelser i Kolding by, og en lukning af Plovfuren vil påvirke trafikafviklingen på det øvrige vejnet.

En lukning vil øge trafikken på Vestre Ringgade/Vejlevej med ca. 5% i spidsbelastningstimerne svarende til, at ca. 2 års generel trafikstigning påføres Vestre Ringgade/Vejlevej på en gang.

En sådan påvirkning forventes at påvirke trafikafviklingen i flere kryds og herved fremskynde behovet for ombygninger. Det forventes for eksempel, at venstresvinget fra Vejlevej til Ny Esbjergvej skal udbygges til to venstresvingsspor, hvis Plovfuren lukkes.

Det anbefales, at Plovfuren holdes åben, indtil der er etableret et tilslutningsanlæg til E45 i området omkring Vranderupvej/Hylkedalvej.

Tilslutningsanlægget vil give den vestlige del af Kolding by bedre adgang til det overordnede vejnet. Trafikken på Plovfuren forventes herved at falde. Det skal til den tid genovervejes, om Plovfuren skal lukkes eller forblive åben.

Plovfuren bør ikke være en overordnet trafikvej, hvor der tilføres væsentligt mere trafik. Vejen bør derfor ikke udbygges.

Når trafikbelastningen på Vestre Ringgade/Vejlevej stiger de kommende år, kan Plovfuren blive mere attraktiv. Forvaltningen vil løbende overvåge den trafikale udvikling på Plovfuren. Da trafikmængden er faldet en anelse de seneste 10 år, på trods af stigende rejsetider på det øvrige vejnet, er der dog ikke noget der tyder på, at forbindelsen opleves som et attraktivt alternativ for andre end de lokale.

Det bør overvejes at reducere hastigheden på Plovfuren med f.eks. bump, så vejen gøres mindre attraktiv for gennemkørende trafik.

Grundet den smalle vej og de mange sving bør det overvejes at udføre bump til en hastighed på 30 km/t eller 40 km/t. Strækningen er dog ikke gennemgået for, hvilke bump, der bør være, og hvor.

En fartdæmpet Plovfuren vil understøtte den rekreative funktion, der er i området, da det vil blive mere trygt at færdes for lette trafikanter. Fartdæmpere og belysning vil desuden give cyklister en mere attraktiv cykelrute mellem nord og syd, hvilket mangler i denne del af Kolding by.

Bump og belysning på den 1.400 meter lange strækning har en anlægsudgift på 1,4 mio. kr. og med afledte driftsomkostninger på 13.000 kr. pr. år.

## **Punkt 11: Sikker skolevej i Vester Nebel**

18/12649

### **Resumé**

Der er de senere år sket en væsentlig byudvikling i den sydlige del af Vester Nebel. En udvikling, der fortsætter. Udviklingen har øget behovet for at forbedre forholdene for cyklister fra den sydlige del af byen til skolen samt til indkøb.

I forbindelse med Budget 2018 blev der vedtaget følgende budgetnote:

*”Sikker Skolevej i Vester Nebel*

*Tryk og sikker skolevej til børn, som skal cykle til Vester Nebel Skole. Byen vokser imod Kolding og skolen ligger i modsat retning. Der skal foretages en undersøgelse af, hvordan skolebørn på cykel, fra den sydlige del af byen herunder Elkærholmparken samt den nye udstykning, kan cykle trygt og sikkert i skole.*

*En undersøgelse, som indeholder en anbefaling af, hvor en afmærket cykelsti skal være, samt en pris på udførelse.”*

By- og Udviklingsforvaltningen har udarbejdet et projektforslag, hvor forholdene forbedres på Koldingvej fra Elkærholmvej til Vester Nebel Skole. Skolen har været inddraget i processen.

På den sydlige del af Koldingvej etableres cykelsti fra Elkærholmvej til kirken på vejens østlige side og fællessti på den vestlige side. Fra Vester Nebel Kirke til Brugsen (Jordrupvej) er der ikke plads til cykelfaciliteter, hvorfor der etableres en hastighedszone med fartdæmpere til 30 km/t. Nord for Jordrupvej og frem til Vester Nebel Skole etableres cykelbaner.

Projektforslaget vil være en markant forbedring af forholdene for cyklister, der færdes på Koldingvej i Vester Nebel. Projektet er beregnet til 5,0 mio. kr. med afledte driftsomkostninger på 7.000 kr. pr. år.

### **Sagen behandles i**

Teknik- og Klimaudvalget

### **Forslag**

By- og udviklingsdirektøren foreslår,

at projektforslaget drøftes,

at der udarbejdes et ændringsforslag til Budget 2019 for projektet.

### **Beslutning Teknik- og Klimaudvalget den 20-08-2018**

Godkendt.

### **Fraværende:**

Hans Holmer

Elvis Comic

## Sagsfremstilling

Koldingvej er en overordnet trafikvej, der udover at betjene borgerne i Vester Nebel, også fungerer som en gennemfartsvej for trafik fra nordvest mod Kolding. Der er ingen faciliteter til cyklister igennem byen, hvilket gør det utrygt at cykle på strækningen.

By- og Udviklingsforvaltningen har i samarbejde med Vester Nebel Skole gennemført en undersøgelse af cyklisternes behov, og muligheder for forbedringer på strækningen. Skolen har indsamlet forslag fra elevernes forældre.



I forbindelse med projektet er det undersøgt, om der kan etableres forbindelser mellem syd og nord via boligveje eller vest for byen.

Det vurderes u hensigtsmæssigt at lede cyklister via boligveje, da de herved vil skulle passere mange indkørsler, hvor der kan være bakkende trafik. Ruten vil være så snoet, at cyklisterne formentligt ikke vil anvende ruten. Det vil desuden ikke være muligt at lave sådan en rute på hele strækningen.



Figur 1. Oversigtskort. ÅDT=Årsdøgtrafik.

Det stejle terræn ned mod Vester Nebel Å gør det ikke muligt at etablere en stierute vest om Vester Nebel. Der er derfor arbejdet videre med en rute via Koldingvej, da dette er den eneste direkte rute mellem skole og boligområderne.

#### *Eksisterende forhold*

Fra Elkærholmvej til Vester Nebel Skole er der ca. 1.500 m via Koldingvej. Der er ingen faciliteter til cyklister langs vejen. Hastighedsgrænsen er 50 km/t, dog er der mellem Ågårdvej og Donsvej skiltet en anbefalet hastighedsgrænse på 30 km/t.

Omkring skolen blev der i 2016 registreret ca. 2.500 køretøjer på hverdage.

Syd for Bakkevænget blev der i 2018 registreret ca. 4.500 køretøjer på hverdage.

Ud for Bakkedraget blev det ved den gennemførte tælling i 2018 registreret, at ca. 40 % af bilisterne kører hurtigere end hastighedsgrænsen, jævnfør figur 1.

Koldingvej er indrettet på følgende måde:

Elkærholmvej-Spurvevej:

Koldingvej er udlagt i ca. 6,5 meters bredde

I vejens vestside er der et nyanlagt fortov med en bredde på ca. 1,5m

Der er få overkørsler på strækningen

Der er hævet flade ved Bakkedraget

Spurvevej-Åvænget

Koldingvej er udlagt i ca. 6,5 meters bredde

I vejens vestside er der et ca. 2,0 m bredt fortov i asfalt

Der er nogle overkørsler på strækningen

Åvænget-Jordrupvej

Koldingvej er udlagt i en bredde på ca. 7,5 m

I vejens østside/nordside er fortov i asfalt-bredde 1,3 m

I vejens vestside/sydside er fortov i asfalt-bredde 1,5-2 m

Der er en del overkørsler på strækningen. Mange med dårligt udsyn

Jordrupvej-Skolen

Koldingvej er udlagt i en bredde på ca. 8,5 m

I vejens østside/nordside er fortov i asfalt-bredde 1,3 m

I vejens vestside/sydside er fortov i asfalt-bredde 1,5-2 m

Der er hævet flade ved Ågårdvej og Donsvej

Der er mange overkørsler på strækningen.

Ved besigtigelsen blev det noteret, at særligt skolebørn på cykel i høj grad færdes på fortovet.



*Figur 2. Mange cyklister bruger i dag fortovet.*

### *Projektforslag*

Koldingvejs skiftende udformning, både i forhold til den eksisterende vej og vejens omgivelser, giver forskellige muligheder i forhold til at indrette vejen.



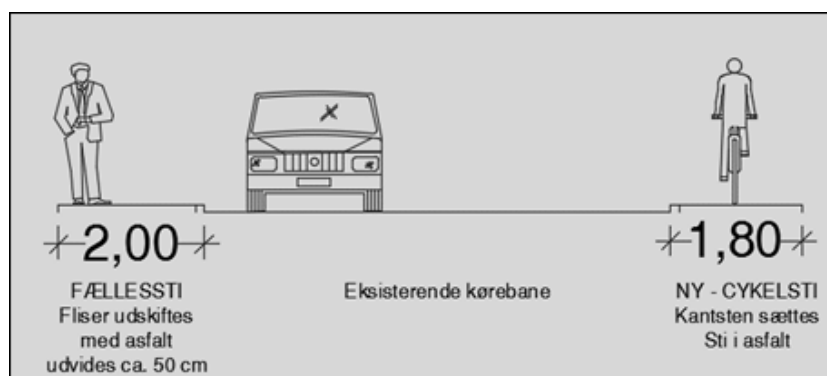
*Figur 3. Koldingvej opdeles i tre delstrækninger.*

*Den sydlige delstrækning (rød markering)*

Fra Elkærholmvej til Dalvej etableres en ny cykelsti i den østlige side af vejen. I den vestlige side omdannes det eksisterende fortov til en 2,0 m bred fællessti. Strækningen er ca. 800 m lang. Stierne tilsluttes de nyanlagte cykelstier mod Kolding.

I vejens østlige side kan en ny kantstensafgrænset cykelsti anlægges indenfor eksisterende vejareal, jævnfør figur 4. Belysningen vil kun skulle flyttes enkelte steder, da belysningen allerede er godt 2 m fra kørebane-kanten. Det vurderes, at tiltaget kan være medvirkende til at reducere hastigheden på Koldingvej.

I vejens vestlige side er der et 2 m bredt asfalteret fortov mellem Spurvevej og Dalvej. Syd for Spurvevej er der et nyanlagt flisefortov. Fortovet kan udvides til en 2,0 m bred fællessti. Fliser bør udskiftes med asfaltbelægning. Fliser kan genanvendes andetsteds. Der er 11 overkørsler på vejstrækningen. Ved overkørslerne etableres cykelsymboler.



Figur 4. I vejens vestside udvides det eksisterende fortov. Fliser udskiftes med asfalt. I vejen østlige side anlægges en 1,8 m bred cykelsti.



Figur 5. I vejens østlige side er der plads til cykelsti.



*Figur 6. I vejens vestlige side kan fortovet udvides til en fællessti mellem Elkærholmvej og Spurvevej. Fliser udskiftes med asfalt.*



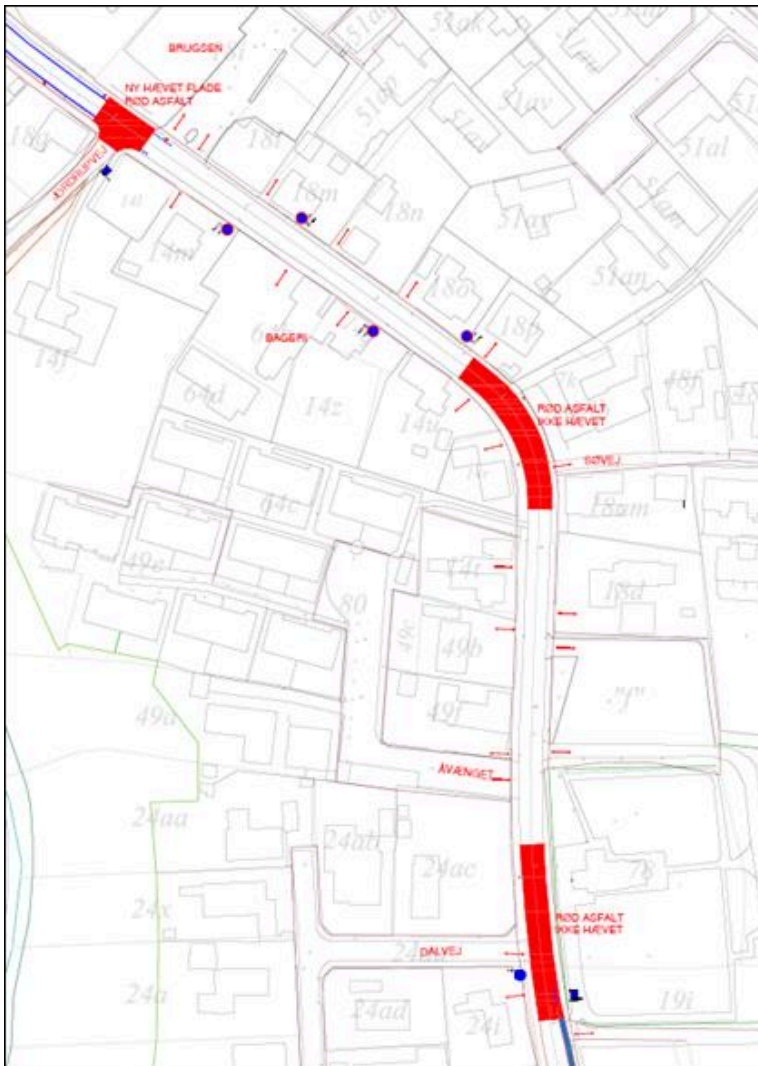
*Figur 7. Asfalteret fortov mellem Spurvevej og Dalvej er 2,0 m bredt i vejens vestlige side.*

#### *Den centrale delstrækning (gul markering)*

Mellem Dalvej og Jordrupvej er der mange overkørsler, ligesom der er en skarp kurve. Det anses ikke for muligt at etablere cykelfaciliteter på strækningen, da det vurderes, at dette vil øge risikoen for uheld med cyklister. Strækningen omdannes derfor til en 30 km hastighedszone, så det er mere sikkert og trygt at færdes på vejen for cyklister. Herved vil der være en 30 km hastighedszone fra Dalvej til Donsvej.

Syd for Dalvej etableres en indsnævring som overgang til zonen. Der etableres et rødt asfaltareal. I kurven ved Søvej etableres ligeledes et rødt asfaltareal. Ud for Jordrupvej etableres en hævet flade i rød asfalt.

Mellem Søvej og Jordrupvej etableres standsnings- og parkeringsforbud, så cyklister ikke skal udenom holdende biler.

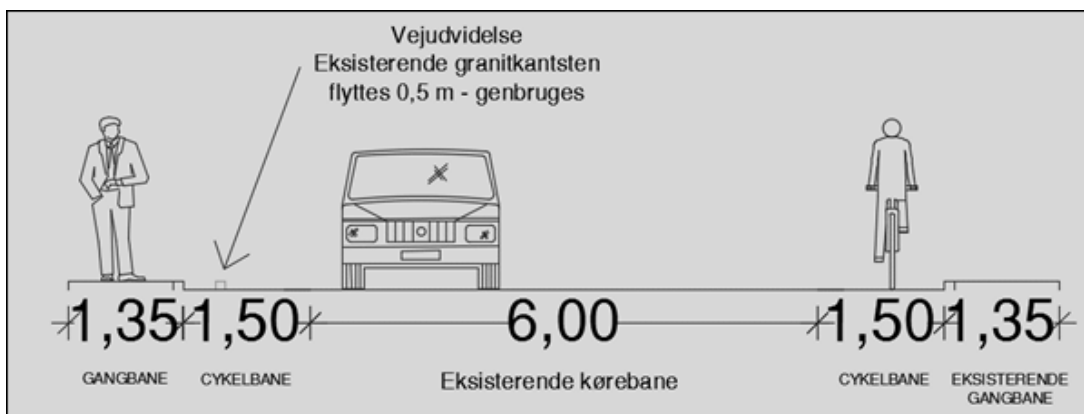


*Den nordlige delstrækning (blå markering)*

Mellem Jordrupvej og Vester Nebel Skole er vejen bred. Ved at flytte kantstenen i den sydlige side af Koldingvej, er det muligt at etablere cykelbaner i hver side af vejen på en cirka 400 m lang strækning (se figur 9).



Figur 8. Koldingvej er meget bred på den nordlige del.



Figur 9. Koldingvej udvides i den sydlige side ved at flytte kantstenen.

Det er beregnet, at det vil koste 5,0 mio. kr. at ombygge vejen som beskrevet, med afledte driftsomkostninger på 7.000 kr. pr. år.

Projektet vil blive koordineret med øvrige projekter i området, såsom planerne om separat kloakering.

## **Punkt 12: Stallerup Sø - vejsynskendelse**

17/9518

### **Resumé**

By- og Udviklingsforvaltningen har afholdt vejsyn og udarbejdet en kendelse for istandsættelse af den private fællesvej Stallerup Sø, Kolding.

Ejeren af ejendommen Stallerup Sø 10 har anmodet om vejsynet, idet han ønsker vejen istandsat.

### **Sagen behandles i**

Teknik- og Klimaudvalget.

### **Forslag**

By- og udviklingsdirektøren foreslår,

at vejsynskendelse for den private fællesvej Stallerup Sø godkendes og sendes til de berørte lodsejere.

### **Beslutning Teknik- og Klimaudvalget den 20-08-2018**

Godkendt.

#### **Fraværende:**

Hans Holmer

Elvis Comic

### **Sagsfremstilling**

Ejeren af ejendommen Stallerup Sø 10 anmodede i maj 2017 om, at der blev afholdt et vejsyn på den private fællesvej Stallerup Sø, idet vejen er i dårlig stand. Strækningen er markeret med rødt på kortet nedenfor.

Den private fællesvej ligger i landzone og administreres efter afsnit II i lov om private fællesveje.



Udgangspunktet for anvendelse og driften af Stallerup Sø er, at det beror på privatretlige aftaler, hvordan vejen skal istandsættes/vedligeholdes. Det vil sige, at det er de vejberettigede, der i fællesskab er ansvarlige for at holde vejen i god og forsvarlig stand.

Lov om private fællesveje indeholder dog en bestemmelse om, at en vejberettiget kan anmode kommunen om at tage stilling til, om vejen er i god og forsvarlig stand. Dette sker typisk, når de vejberettigede ikke er enige om, hvordan vejen skal vedligeholdes, og i hvilket omfang den skal vedligeholdes.

Forvaltningen har ved tilsyn vurderet, at vejen ikke er i god og forsvarlig stand, og har på den baggrund indkaldt lodsejerne til vejsyn.

Vejsynet blev afholdt den 24. august 2017 med indkaldelse af samtlige berørte lodsejere.



**Vejstrækning markeret med gul. Løbenumre i henhold til udgiftsfordelingen.**

På baggrund af vejsynet, og de efterfølgende bemærkninger til vejsynsprotokollen, har forvaltningen udarbejdet et udkast til en vejsynskendelse, der har været sendt i høring hos samtlige lodsejere.

#### *Indsigelser i høringsperioden*

I forlængelse af vejsynet er der indkommet to bemærkninger fra ejerne af henholdsvis lb.nr. 2 og lb.nr. 9.

*Lb.nr. 2:*

Lb.nr. 2 fremfører i sine bemærkninger, at:

1. der kun bor én beboer på ejendommen Stallerup Sø 20, hvor der på de øvrige ejendomme bor to personer, og at han ikke dagligt arbejder uden for hjemmet.
2. Stallerup Sø 12 ejer en traktor, som jævnligt kører på vejen, hvilket ikke blev nævnt ved vejsynet.

Ad 1)

Fordelingen baseres på gennemsnitsbetragtninger over, hvilken brug af vejen, der er normal for den pågældende type ejendom.

Derfor vil husstandens færre antal beboere, eller de øvrige oplysninger om brug af vejen, ikke medføre en reduktion i udgiftsfordelingen.

Ad 2)

På baggrund af det oplyste er det ikke forvaltningens vurdering, at der i almindelighed eller i større omfang er decideret landbrugsmæssig drift på ejendommen. Forvaltningen kan derfor ikke på dette grundlag pålægge lb.nr. 4 (Stallerup Sø 12) at betale en større andel af udgifterne.

Hvis det senere måtte vise sig, at der sker ændringer i udnyttelsen af lb.nr. 4, vil det kunne føre til ændringer i fordelingen af den fremtidige vedligeholdelse. Det gælder naturligvis også, hvis der sker ændringer i anvendelsen af de andre ejendomme.

*Lb.nr. 9:*

Lb.nr. 9 fremfører i sine bemærkninger, at:

1. de bruger vejen meget sjældent og i gennemsnit 6-10 gange årligt.

Ad 1)

Ud fra de forelagte oplysninger, og eftersom ejendommen har en anden primær vejadgang via den nordlige del af Stallerup Sø, har forvaltningen vurderet, at ejendommen kun skal afholde en meget begrænset del af udgifterne til vejens vedligeholdelse.

*Yderligere bemærkninger:*

I forlængelse af det udsendte udkast til afgørelse, er der indkommet yderligere bemærkninger fra ejeren af lb.nr. 2.

Af de yderligere bemærkninger fra lb.nr. 2 fremgår særligt:

1. at det alene er ejeren af lb.nr. 5, der har interesse i afholdelse af vejsynet og, at det dermed alene er ejeren af lb.nr. 5, der skal afholde omkostningerne hertil,
2. at det ikke er rimeligt, at ejeren af lb.nr. 9 ikke pålægges samme vedligeholdelsesforpligtigelse som de øvrige vejberettigede,
3. at lb.nr. 2's benyttelse af Stallerup Sø er begrænset.

Ad 1)

Det er forvaltningens vurdering, at vejens meget dårlige stand bevirker, at samtlige vejberettigede har interesse i, at vejsynet blev afholdt.

Ad 2)

Ud fra det oplyste er det forvaltningens vurdering, at ejendommen lb.nr. 9 ikke har tilsvarende anvendelse som de øvrige helårsbeboelsesejendomme, idet den har en anden primær vedadgang.

Ad 3)

Det er fortsat forvaltningens vurdering, at ejendommens benyttelse som helårsbeboelsesejendom bevirker en ensartet vedligeholdelsesforpligtigelse som de øvrige helårsbeboelsesejendomme.

### *Udgiftsfordeling*

På baggrund af de oplysninger, der fremkom ved vejsynet, og de efterfølgende indkomne bemærkninger, foreslår forvaltningen følgende udgiftsfordeling:

Lb.nr.	Matr.nr.		Andel
1	13b og 7c, Stubdrup By, Harte	Ingen postadresse	0,0%
2	11d, Stubdrup By, Harte	Stallerup Sø 20	22,5%
3	21b, Stubdrup By, Harte	Stallerup Sø 18	22,5%
4	8c og 20b, Stubdrup By, Harte	Stallerup Sø 12	22,5%
5	7f, Stubdrup By, Harte	Stallerup Sø 10	22,5%
6	10c og 10d, Stubdrup By, Harte	Ingen postadresse	0,0%
7	23, Stubdrup By, Harte	Ingen postadresse	0,0%
8	10d, Stubdrup By, Harte	Ingen postadresse	0,0%
9	12f, Stubdrup By, Harte	Stallerup Sø 29	0,5%
10	<i>Stallerup Sø er registreret som offentlig sti</i>	Ingen postadresse	9,5%

### *Begrundelse for fordelingen*

Fordelingen af udgifter og arbejderne er fastlagt efter forvaltningens vurdering af de enkelte ejendommers brug af vejen, jf. privatvejslovens § 15, stk. 4.

Efter praksis kan det ikke kræves, at vurderingen af de enkelte ejendommers brug skal bero på et detaljeret kendskab til de enkelte vejberettigedes brug af vejen, men som udgangspunkt i nogle gennemsnitsbetragtninger over, hvilken brug af vejen, der er normal for den pågældende type ejendom.

Forvaltningen har i den forbindelse lagt til grund, at

- Lb.nr. 1 består af to ubebyggede ejendomme.
- Lb.nr. 2-5 er helårsboliger med daglig brug af vejen i form af kørsel med personbil.
- Lb.nr. 6 er en landbrugsejendom med anden vejadgang. Er bruger af vejen i form af gående færdsel.
- Lb.nr. 7 omfatter et fælleslod med en række ejere, der bruger vejen begrænset og i form af gående færdsel.
- Lb.nr. 8 er en skovparcel, der ikke anvender vejen.
- Lb.nr. 9 er en helårsbolig med meget sjælden brug af vejen, idet ejendommen har en anden vejadgang.
- Lb.nr. 10 omfatter Kolding Kommunes vejret, idet vejen er udlagt til offentlig sti.

## **Bilag**

UDKAST - Stallerup Sø vejsynskendelse

## **Punkt 13: Bæredygtighedsredegørelse 2017 for affaldsområdet**

16/1836

### **Resumé**

Teknikudvalget og Miljøudvalget besluttede på møder den 6. marts 2017 at overdrage myndighedsopgaverne på affaldsområdet fra Miljøafdelingen til Renovation.

I forbindelse med overdragelsen af myndighedsopgaverne blev det besluttet, at By- og Udviklingsforvaltningen skulle udarbejde en miljø- og bæredygtighedsredegørelse, som skulle indeholde en gennemgang af, hvordan Kolding Kommune efterlever den nationale ressourcestrategi samt en bæredygtighedsvurdering med fokus på ressourcer og cirkulær økonomi.

Nu foreligger Bæredygtighedsredegørelse 2017.

### **Sagen behandles i**

Teknik- og Klimaudvalget og Plan-, Bolig- og Miljøudvalget.

### **Forslag**

By- og udviklingsdirektøren foreslår,

at den forelagte Bæredygtighedsredegørelse 2017 med de foreslåede indsatsområder for 2018 tages til efterretning,

at bæredygtighedsredegørelsen opdateres årligt, og bliver præsenteret for udvalget på et af de første møder i foråret.

### **Beslutning Teknik- og Klimaudvalget den 20-08-2018**

Godkendt.

#### **Fraværende:**

Hans Holmer

Elvis Comic

### **Beslutning Teknik- og Klimaudvalget den 13-06-2018**

Sagen udsættes til Teknik og Klimaudvalgsmødet i august 2018.

### **Sagsfremstilling**

#### *Baggrund*

På møder i Teknikudvalget og Miljøudvalget den 6. marts 2017 blev det besluttet at overdrage myndighedsopgaven på affaldsområdet fra Miljøafdelingen til Renovationen.

I samme forbindelse blev det besluttet, at By- og Udviklingsforvaltningen en gang årligt skal fremlægge en miljø- og bæredygtighedsredegørelse for begge udvalg.

### *Ønsker til indhold i redegørelsen*

På et møde i det daværende Miljøudvalg blev der udtrykt ønske om, at By- og Udviklingsforvaltningen redegør for miljøprofilen på affaldshåndteringen i Kolding Kommune i forhold til efterlevelsen af de nationale målsætninger og en mere bæredygtig affaldshåndtering.

Det blev foreslået, at redegørelsen blandt andet kunne indeholde:

- Gennemgang af, hvordan Kolding Kommune efterlever den nationale ressourcestrategi ved at nedbringe affaldsmængderne
- Beskrivelse af initiativer til øget genanvendelse
- Initiativer til at øge kvaliteten i genbrug af bygge- og anlægsaffald
- Bæredygtighedsvurdering med fokus på ressourcer og cirkulær økonomi
- Omkostningsprofil for private og virksomheder i forhold til andre kommuner/benchmarking
- Energibalance/CO<sub>2</sub> profil
- Social profil

### *Bæredygtighedsredegørelse 2017*

Det har ikke været muligt at fremskaffe/beregne alle de ønskede data, men By- og Udviklingsforvaltningen redegør i denne første udgave af bæredygtighedsredegørelsen for en række forskellige bundlinjer.

Indhold i den første udgave:

- Visioner i Kolding, By- og Udviklingsforvaltning
- ”Danmark uden affald” og Kolding Kommunes affaldsplan
- Præsentation af Renovation
- Cirkulær Økonomi og bæredygtighed
- Myndighedsområdet
- Arbejdsmiljø
- Miljø
- Drift og data
- Bilag 1: Aktiviteter i affaldsplanen og status
- Bilag 2: Tiltag indenfor cirkulær økonomi og bæredygtighed i Renovation
- Bilag 3: Statistik over sygefravær i By- og Udviklingsforvaltningen og Renovation

By- og Udviklingsforvaltningen opdaterer bæredygtighedsredegørelsen årligt og præsenterer den for udvalget på et af de første møder i foråret.

### *Udvalgte indsatsområder*

I forbindelse med udarbejdelsen af denne første bæredygtighedsredegørelse foreslår By- og Udviklingsforvaltningen, at der i 2018 sættes fokus på følgende områder:

- Genbrugsprocenten blev 36% i 2017. Det vil være et indsatsområde at øge genbrugsprocenten til 40 % i 2018 og 50% i 2019.  
Det forventes at være et realistisk mål med fuld indført indsamling af organisk affald og åbning af en ny genbrugsplads i løbet af 2019.
- Undersøge mulighederne for at benchmarke genbrugsprocenterne med andre kommuner.
- Oprette intern ansvarlig miljøgruppe, der skal arbejde med de valgte indsatsområder, herunder opdatering af det eksisterende miljøledelsessystem.

- Øge fokus på registrering af nær-ved uheld og miljøuheld.

## **Bilag**

Præsentation af Bæredygtighedsredegørelse 2017.pptx

Bæredygtighedsredegørelse 2017.pdf

# **Punkt 14: Status på implementering af sortering af madaffald samt nye gebyrer**

16/7119

## **Resumé**

Et af de store indsatsområder i Affaldsplanen – sortering af madaffald – er nu implementeret i det første område, som er Vamdrup/Lunderskov. Forberedelse til implementering i det næste område, Christiansfeld, er i fuld gang.

Ud fra erfaringerne fra det første område, blandt andet fra telefonhenvendelser, inputs på de forskellige events, kommentarer på Facebook m.v., har der vist sig behov for en justering af enkelte elementer i ordningen.

## **Sagen behandles i**

Teknik- og Klimaudvalget, Økonomiudvalget og Byrådet.

## **Forslag**

By- og udviklingsdirektøren foreslår,

at det fra 1. september 2018 skal være muligt at vælge en 140L container til madaffald eller restaffald og en 190L beholder til madaffald eller restaffald,

at de oplyste takster for 2018 godkendes, herunder ændringsgebyr,

at de øvrige ændringer/tilretninger til ordningen, som beskrives i sagsfremstillingen, godkendes.

## **Beslutning Teknik- og Klimaudvalget den 20-08-2018**

Forslaget indstilles til godkendelse.

### **Fraværende:**

Hans Holmer

Elvis Comic

## **Sagsfremstilling**

Et af de store indsatsområder i Affaldsplanen – sortering af madaffald – er nu implementeret i det første område, som er Vamdrup/Lunderskov, og implementeringen i det næste område, som er Christiansfeld, er i gang.

Med baggrund i den dialog By- og Udviklingsforvaltningen har haft med borgerne, har der vist sig et behov for at tilpasse de nuværende rammer for ordningen.

### *Beholdere samt ændring af beholderstørrelse/tømningsfrekvens*

En del henvendelser har drejet sig om manglende kapacitet til restaffald og forvaltningen foreslår, at der til det nuværende sortiment af beholdere til enfamiliehuse/villa tilføjes en 190L beholder til restaffald sammen med en 140L beholder til madaffald.

For at opnå den mest optimale løsning for ejendomme med flere beholdere foreslår forvaltningen ligeledes, at der til disse ejendomme tilbydes 140L beholdere og 190L beholdere til både restaffald og madaffald.

*Taksterne for de nye beholdere er for 2018 inkl. moms beregnet til:*

140L beholder restaffald 1.178,00 kr. pr. år ved 14-dages tømning

140L beholder madaffald 1.110,00 kr. pr. år ved 14-dages tømning

190L beholder restaffald 1.272,00 kr. pr. år ved 14-dages tømning

190L beholder madaffald 1.174,00 kr. pr. år ved 14-dages tømning

140L beholder restaffald 2.290,00 kr. pr. år ved ugetømning

140L beholder madaffald 2.197,00 kr. pr. år ved ugetømning

190L beholder restaffald 2.476,00 kr. pr. år ved ugetømning

190L beholder madaffald 2.277,00 kr. pr. år ved ugetømning

Et taksteksempel for en villa med 14-dages tømning fremgår af bilaget – Baggrund for foreslåede ændringer.

For at sikre, at borgerne får mulighed for at vænne sig til den nye ordning, er den nuværende tidsramme 4 måneder fra opstart, inden en ændring af beholderstørrelse eller tømningfrekvens kan ske.

Med baggrund i dialogen med borgerne foreslår forvaltningen, at tidsrammen i de efterfølgende områder, ændres fra 4 måneder til 1 måned. Dette vil således også være gældende for Christiansfeld.

Samtidig foreslår forvaltningen, at der indføres et gebyr for ændring af beholderstørrelse/tømningfrekvens ved mere end 1 ændring pr. kalenderår pr. ejendom. Gebyret for ændring af tømningfrekvens foreslås fastsat til 150,00 kr. pr. ændring, mens gebyret for ændring af beholderstørrelse foreslås fastsat til 300,00 kr. pr. ændring.

### *Borgerbetjening*

Der har været udvidede telefonåbningstider mandag-onsdag i tidsrummet 15.15–18.00 i 2-3 uger både i forbindelse med, at borgerne skulle vælge beholder samt i forbindelse med udkørslen af de nye beholdere.

Denne mulighed blev kun meget lidt anvendt, hvorfor forvaltningen foreslår, at der i de næste områder ikke vil være udvidede telefonåbningstider, men skulle der undervejs i implementeringen af de øvrige områder vise sig et behov, tilpasses åbningstiderne igen.

### *Tidsplan og områdeinddeling*

Valget af beholdere til ejendomme, som bl.a. andelsboligforeninger, etageejendomme og større almennyttige bebyggelser, der har flere og større beholdere, har foregået ved en individuel og opsøgende dialog og rådgivning med de enkelte ejere.

I forhold til at kunne give den nødvendige rådgivning og service til de efterfølgende områder, vil der være behov for mere tid, og forvaltningen foreslår, at tidsplanen tilpasses, idet implementeringen af Kolding Nord og Kolding midtby og sommerhuse forlænges med ca. 4 måneder.

Samtidig foreslås, at området ”Kolding Midtby og sommerhuse” opdeles i 3 mindre delområder.

Delområde A vil omfatte sommerhuse – ca. 1.500 ejendomme.

Delområde B vil omfatte området rundt om indre by – ca. 7.500 ejendomme.

Delområde C vil omfatte indre by.

Arbejdet med løsningerne for delområde C vil ske i tæt samarbejde med det arbejde, der allerede er igangsat omkring den nye Bydesignmanual.

Bilaget – Forslag til ny tidsplan, august 2018 - indeholder en geografisk oversigt over de fem områder med angivelse af nuværende tidsplan for implementering af ordningen samt forslag til ny tidsplan for implementering af ordningen.

Det kan blive nødvendigt at foretage en yderligere mindre forskydning af tidspunktet for implementeringen.

Af bilaget - Baggrund for foreslåede ændringer - fremgår supplerende detaljer, som ligger til grund for de foreslåede ændringer.

## **Bilag**

Baggrund for foreslåede ændringer

Forslag til ny tidsplan, august 2018

# **Punkt 15: Forsøg med borgerrettet byttecentral på genbrugspladsen Bronzevej**

16/10407

## **Resumé**

Efter indførelsen af 24-7 åbent på genbrugspladserne afleverer borgerne langt flere effekter end tidligere til Loppecontainerne. Det har medført meget mere tømmearbejde for Loppeforeningerne og flere foreninger har meldt sig ud af den grund.

Loppeforeningen har den 30. maj 2018 meddelt, at de ikke kan få tømmeplanen på genbrugspladsen på Gejlhavegård dækket ind i sidste halvår af 2018. Derfor har Loppeforeningen anmodet Kolding Kommune om en ændring af samarbejdsaftalen pr. 1. september 2018, alternativt en opsigelse med virkning fra 31. august 2018.

By- og Udviklingsforvaltningen har forsøgt at finde alternative løsninger, men det har ikke været muligt med så kort varsel. Derfor foreslår forvaltningen, at loppeordningen på Bronzevej udgår af Loppeforeningens tømmeforpligtelse i resten af 2018, og at der i stedet, som et forsøg, udvikles en borgerrettet byttecentral på Bronzevej. Forsøgsperioden vil vare året ud.

## **Sagen behandles i**

Teknik- og Klimaudvalget.

## **Forslag**

By- og udviklingsdirektøren foreslår,

at loppeordningen på Bronzevej, Kolding, udgår af Loppeforeningens tømmeforpligtelse i resten af 2018, og

at der, som et forsøg i 2018, udvikles en borgerrettet byttecentral på genbrugspladsen på Bronzevej.

## **Beslutning Teknik- og Klimaudvalget den 20-08-2018**

Godkendt.

### **Fraværende:**

Hans Holmer

Elvis Comic

## **Sagsfremstilling**

### *Baggrund*

Der har i mange år eksisteret en samarbejdsaftale mellem en frivillig forening af sociale foreninger kaldet "Loppeforeningen" og Kolding Kommune.

Aftalen går ud på, at Loppeforeningen, med en selvudarbejdet tømmeplan, tømmer de containere, der er stillet til rådighed for borgerne for genbrugelige effekter. Til gengæld kan Loppeforeningen frit sælge effekterne til deres sociale formål og

aflevere usolgte effekter gratis på genbrugspladserne efter loppemarkeder, eller hvis de efter længere tid ikke kan komme af med effekterne.

Ordnningen har fungeret meget godt indtil nu. Efter indførelsen af 24-7 åbent på genbrugspladserne er mængderne til Loppecontainerne steget, og Loppeforeningen mener også, at kvaliteten på de effekter, de får, er faldet.

Den øgede mængde har medført behov for hyppigere tømninger. Det har betydet, at flere foreninger har meldt sig ud af Loppeforeningen, og det har så betydet, at der ligger en større arbejdsbyrde på de resterende.

Loppeforeningen har den 30. maj 2018 meddelt, at de ikke kan få tømmeplanen til at hænge sammen på Gejlhavegård genbrugsplads fra andet halvår 2018. Af denne grund har Loppeforeningen anmodet om en ændring af samarbejdsaftalen med virkning fra den 1. september 2018 og alternativt en opsigelse af samarbejdsaftalen til udløb den 31. august 2018.

Forvaltningen har forsøgt at finde andre sociale foreninger, der kunne tømme i de pågældende uger, men det er ikke lykkedes at lave aftaler med nogen. Svaret har været, at de ikke har kapacitet til at indgå i tømmeplanerne.

I dialog med Loppeforeningen foreslår forvaltningen derfor, at der på genbrugspladsen på Bronzevej laves et forsøg med en borgerrettet byttecentral, som Renovationens medarbejdere drifter, og at Loppeforeningen så kan fordele deres tømmekapacitet på de uger, der mangler på Gejlhavegård samt de øvrige tre genbrugspladser. Forsøgsperioden er i første omgang frem til 31. december 2018.

De foreslåede ændringer bliver gennemført i et tæt samarbejde med Loppeforeningen.

Formålet med forsøget er at afprøve nye modeller for at øge mængden af effekter, der kan genbruges direkte af Kolding Kommunes borgere. Direkte genbrug vægter højere i Affaldshierakiet end genanvendelse af ressourcen. Forsøget falder også godt i tråd med kommunens satsning i forhold til cirkulær økonomi.

For at imødekomme den øgede mængde lopper på genbrugspladsen Gejlhavegård, kan der eventuelt opstilles en fast container, som loppeforeningen kan stille fraserterede effekter ind i, ligesom det fungerer lige nu med forsøget på Bronzevej med en trailer.

Der er tanker om at udvide ordningen med direkte genbrug på den nye genbrugsplads, der er ved at blive etableret på Bronzevej. Det vil derfor være en god øvelse at starte et forsøg op på Bronzevej i stedet for på Gejlhavegård.

Forvaltningen er ved at udarbejde en beskrivelse af, hvordan forsøget med en byttecentral praktisk kan afvikles, og efter hvilke principper borgerne kan bytte effekter fra byttecentralen.

## **Bilag**

Udkast til tillæg til samarbejdsaftale mellem Loppeforeningen og Kolding Kommune Renovation.pdf

Samarbejdsaftale2016 UNDESKREVET.pdf

## **Punkt 16: Energnist I/S - Plan for forsyningsikkerhed**

18/8302

### **Resumé**

Som opfølgning på temadagen den 31. maj 2018 har Forretningsudvalget i Energnist I/S bedt om svar fra ejerkommunernes forvaltninger vedrørende den udarbejdede plan for forsyningsikkerhed inden 3. august 2018.

By- og Udviklingsforvaltningen har sendt et svar, der fastholder Kolding Kommunes synspunkt om at anbefale levetidsforlængelse af eksisterende varmeværker samt, at Energnist I/S bør prioritere at etablere sorteringsfaciliteter for at nedbringe mængderne til forbrænding og øge genbruget.

### **Sagen behandles i**

Teknik- og Klimaudvalget.

### **Forslag**

By- og udviklingsdirektøren foreslår,

at svaret til Forretningsudvalget i Energnist I/S tages til efterretning.

### **Beslutning Teknik- og Klimaudvalget den 20-08-2018**

Godkendt.

#### **Fraværende:**

Hans Holmer

Elvis Comic

### **Sagsfremstilling**

Forretningsudvalget i Energnist I/S har den 22. juni 2018 sendt en opfølgning på den temadag Energnist I/S afholdt for ejerkommunerne den 31. maj 2018 om den udarbejdede plan for forsyningsikkerhed.

Energnist I/S har bedt kommunerne indsende deres kommentarer til såvel temadag, som planen for forsyningsikkerheden inden den 3. august 2018.

Energnist I/S har endvidere medsendt et forslag til tidsplan for beslutningsprocessen. Det forventes, at forretningsudvalget vil foreligge en indstilling til bestyrelsen i Energnist I/S om det foretrukne scenarie den 6. september 2018.

By- og Udviklingsforvaltningen fastholder i tilbagemeldingen til Forretningsudvalget de synspunkter, Kolding Kommune tidligere har fremført, såvel ved borgmestermødet den 23. februar 2017, som i brev sendt til forretningsudvalget i Energnist I/S før temadagen, og som fremført på selve temadagen.

Kolding Kommune foreslår, at Energnist I/S prioriterer at levetidsforlænge eksisterende varmeværker fremfor at nyinvestere samt, at Energnist I/S bør arbejde for etablering af flere sorteringsfaciliteter.

Da Regeringens forsyningsstrategi blev forelagt i 2016 indeholdt strategien forslag til liberalisering af hele forbrændingsområdet, og der hersker forsat stor usikkerhed om, hvad en eventuelt ny strategi fra Regeringen kan indeholde. På baggrund heraf finder Kolding Kommune ikke, at Energnist I/S for nuværende bør investere i nye varmekværker.

## **Bilag**

Brev til ejerkommunerne.pdf

Svar til Forretningsudvalget i Energnist

## **Punkt 17: Deponi Syd I/S, årsrapport 2017**

10/24198

### **Resumé**

Deponi Syd I/S sender årsrapport for perioden 1. januar-31. december 2017.

Regnskabet er revideret af Beierholm og har ikke givet anledning til forbehold, og årsregnskabet giver således et retvisende billede.

### **Sagen behandles i**

Teknik- og Klimaudvalget, Økonomiudvalget og Byrådet.

### **Forslag**

By- og udviklingsdirektøren foreslår,

at årsrapporten for perioden 1. januar-31. december 2017 tages til efterretning.

### **Beslutning Teknik- og Klimaudvalget den 20-08-2018**

Forslaget indstilles til godkendelse.

### **Fraværende:**

Hans Holmer

Elvis Comic

### **Sagsfremstilling**

Deponi Syd I/S' resultatopgørelse viser en nettoomsætning på 8.269.609 kr. og omkostninger på 8.215.090 kr., hvilket giver et driftsresultat før finansielle poster på 54.519 kr.

De finansielle poster består primært af renteindtægter, renteudgifter og kursgevinst på obligationer. Resultatet herefter udgør et underskud på 593.046 kr., som finansieres af den akkumulerede overdækning, der er optaget i balancen som langfristet gæld.

Ved over/underdækning forstås, at de opkrævede betalinger fra kunderne henholdsvis overstiger eller ikke dækker de afholdte omkostninger.

Deponi Syd har modtaget 23.079 tons, hvilket er noget lavere end de budgetterede 25.000 tons. Regnskabsresultatet ses som tilfredsstillende i betragtning af den lavere mængde af tilført deponiaffald.

Balancen viser, at anlægs- og omsætningsaktiver udgør 52.144.256 kr. Langfristede og kortfristede gældsforpligtigelser udgør 38.181.155 kr.

I forbindelse med ændret regnskabspraksis fra 2016 er egenkapitalen ændret til overdækning, da beløbet over tid forbruges af selskabets kunder gennem deponipriserne og ikke af selskabets ejere.

Deponi Syd I/S' ledelse vurderer, at dette giver et retvisende billede og ændringen har ikke givet revisionen anledning til bemærkninger. Egenkapitalen udgør således 0 kr. ultimo 2017.

Ifølge ledelsesberetningen er der ikke indtruffet forhold vedrørende budget 2018, der giver anledning til at revidere budgettet. Budgetforslag for 2018 er fastlagt ud fra en årsmængde på 23.000 tons.

Regnskabet er revideret af Beierholm og har ikke givet anledning til forbehold, og årsregnskabet giver således et retvisende billede.

## **Bilag**

DS Revisionsprotokol vedr Årsrapport 2017.pdf

DS Årsrapport 2017 Deponi Syd IS.pdf

# Punkt 18: Indtægter fra parkering og P-afgifter - reduktion i statstilskuddet

18/6976

## Resumé

8. juni 2018 blev Lov om nedsættelse af statstilskuddet til kommuner som følge af indtægter fra parkering vedtaget. Loven er gældende fra 1. januar 2019.

Loven medfører, at der skal afregnes 70 % af bruttoindtægten for betalingsparkering og yderligere 20 % af kommunens indtægter fra parkeringsafgifter (på nuværende tidspunkt afregnes der 50 % af bruttoindtægten til Rigspolitiet). Beløbene bliver modregnet i statstilskuddet til kommunen.

## Sagen behandles i

Teknik- og Klimaudvalget.

## Forslag

By- og udviklingsdirektøren foreslår,

at redegørelsen tages til efterretning.

## Beslutning Teknik- og Klimaudvalget den 20-08-2018

Godkendt.

### Fraværende:

Hans Holmer

Elvis Comic

## Sagsfremstilling

Lov om nedsættelse af statstilskuddet til kommuner, som følge af indtægter fra parkering, er gældende fra 1. januar 2019.

Loven medfører, at der skal afregnes 70 % af bruttoindtægten for betalingsparkering og yderligere 20 % af kommunens indtægter fra parkeringsafgifter (på nuværende tidspunkt afregnes der 50 % af bruttoindtægten til Rigspolitiet). Beløbene bliver modregnet i statstilskuddet til kommunen.

Med udgangspunkt i regnskab 2017 vil loven få følgende betydning for Kolding Kommune:

I 1.000 kr.	Indtægter	Nedsættelse af statstilskud
Betalingsparkering (70 %)	-7.296	5.107
P-afgifter (20 %)	-876	175
I alt		5.282

Beløbet er ikke indarbejdet i budgettet for Vej og Park, idet det er statstilskuddet, der reduceres, og ikke indtægten for parkering/p-afgifter.

Der er udarbejdet bilag, hvor indtægten på de enkelte p-pladser fremgår. Det er ikke muligt af fordele indtægter fra mobilbetaling, månedskort/skrabekort og p-licenser på hver plads, da det er muligt som parkant at vælge mellem flere forskellige p-pladser.

Udgiften registreres ikke særskilt for de enkelt pladser, men af bilaget fremgår gennemsnitsudgiften for en p-plads.

By- og Udviklingsforvaltningen er ved at få udarbejdet et generelt juridisk notat om, hvilke muligheder, der er for at udleje offentlige parkeringspladser til private parkeringsselskaber. Dette notat forventes færdigt medio/ultimo august.

I juni havde forvaltningen møde med parkeringsselskabet APCOA, som i løbet af august 2018 vil fremsende notat om de muligheder, selskabet kan tilbyde Kolding Kommune.

Med udgangspunkt i ovenstående notater vil forvaltningen, i løbet af efteråret 2018, afklare, om der via nye samarbejder med private aktører er mulighed for at begrænse de økonomiske konsekvenser for kommunen og samtidig sikre en god adfærdsregulering omkring parkering i Kolding by. Forvaltningen vil desuden afklare muligheder for, at private investorer kan understøtte parkeringsløsninger i midtbyen.

## **Bilag**

P-indtægter/udgifter

# Punkt 19: Status på budgetlægning 2019 samt overslagsårene 2020-2022 for Jordpolitik

18/16277

## Resumé

Budgetbidraget for jordpolitik (byggemodning) svarer til den vedtagne budgetramme for perioden 2019-2022. Rammerne er sidst vedtaget af Økonomiudvalget den 26. juni 2018.

## Sagen behandles i

Teknik- og Klimaudvalget.

## Forslag

By- og udviklingsdirektøren foreslår,

at orienteringen tages til efterretning.

## Beslutning Teknik- og Klimaudvalget den 20-08-2018

Godkendt.

### Fraværende:

Hans Holmer

Elvis Comic

## Sagsfremstilling

Budgetbidraget er udarbejdet i overensstemmelse med budgetprocedure 2019. Rammerne er godkendt på Økonomiudvalgets møde den 26. juni 2018, men revideres løbende.

Bevillingsrammen for jordpolitik (byggemodning) er udnyttet således (i hele 1.000 kr.):

	2019	2020	2021	2022
Bevillingsramme	48.381	58.653	24.217	22.911
Budgetbidrag	48.381	58.653	24.217	22.911
Difference	0	0	0	0

Bidraget er i overensstemmelse med den korrigerede bevillingsramme for jordpolitik (byggemodning).

# Punkt 20: Status på budgetlægning 2019 samt overslagsårene 2020-2022 for Vej- og Parkpolitik samt klimadelen under Miljøpolitik

18/16275

## Resumé

Budgetbidraget for Vej- og Parkpolitik samt klimadelen under Miljøpolitik svarer til vedtagne budgetramme for perioden 2019–2022, rammerne er sidst vedtaget af Økonomiudvalget den 26. juni 2018, der er efter denne godkendelse kommet en revidering.

## Sagen behandles i

Teknik- og Klimaudvalget.

## Forslag

By- og udviklingsdirektøren foreslår,

at orienteringen tages til efterretning.

## Beslutning Teknik- og Klimaudvalget den 20-08-2018

Godkendt.

### Fraværende:

Hans Holmer

Elvis Comic

## Sagsfremstilling

Budgetbidraget er udarbejdet i overensstemmelse med budgetprocedure 2019. Bidraget, der svarer til budgetrammen, betyder et uændret serviceniveau set i forhold til 2018. Rammerne er godkendt på Økonomiudvalgets møde den 26. juni 2018, men revideres løbende.

Bevillingsrammen for Vej- og Parkpolitik er udnyttet således (i hele 1.000 kr.):

	2019	2020	2021	2022
Bevillingsramme	201.285	201.093	201.088	201.134
Budgetbidrag	201.285	201.093	201.088	201.134
Difference	0	0	0	0

Bidraget er i overensstemmelse med den korrigerede bevillingsramme for Vej- og Parkpolitik.

Bevillingsrammen for klimadelen under Miljøpolitik er udnyttet således (i hele 1.000 kr.):

2019 2020 2021 2022

Bevillingsramme	515	515	515	515
Budgetbidrag	515	515	515	515
Difference	0	0	0	0

Bidraget er i overensstemmelse med den korrigerede bevillingsramme for klimadelen under Miljøpolitik.

# Punkt 21: Status på budgetlægning 2019 samt overslagsårene 2020-2022 for Forsyningspolitik

18/16273

## Resumé

Budgetbidraget for Forsyningspolitik svarer til vedtagne budgetramme for perioden 2019–2022, rammerne er sidst vedtaget af Økonomiudvalget den 26. juni 2018, der er efter denne godkendelse kommet en revidering.

## Sagen behandles i

Teknik- og Klimaudvalget.

## Forslag

By- og udviklingsdirektøren foreslår,

at orienteringen tages til efterretning.

## Beslutning Teknik- og Klimaudvalget den 20-08-2018

Godkendt.

## Fraværende:

Hans Holmer

Elvis Comic

## Sagsfremstilling

Budgetbidraget er udarbejdet i overensstemmelse med budgetprocedure 2019. Bidraget, der svarer til budgetrammen, betyder et uændret serviceniveau set i forhold til 2018. Rammerne er godkendt på Økonomiudvalgets møde den 26. juni 2018, men revideres løbende.

Bevillingsrammen for Forsyningspolitik er udnyttet således (i hele 1.000 kr.):

	2019	2020	2021	2022
Bevillingsramme	-3.964	-3.964	-3.964	-3.964
Budgetbidrag	-3.964	-3.964	-3.964	-3.964
Difference	0	0	0	0

Bidraget er i overensstemmelse med den korrigerede bevillingsramme for Forsyningspolitik.

# Punkt 22: Budget 2019 med overslagsår 2020-2022 - ændringsforslag for Jordpolitik

18/16277

## Resumé

Der er for Jordpolitik udarbejdet ét ændringsforslag.

## Sagen behandles i

Teknik- og Klimaudvalget.

## Forslag

By- og udviklingsdirektøren foreslår,

at ændringsforslaget medtages i kataloget over ændringsforslag til budgetlægningen 2019-2022.

## Beslutning Teknik- og Klimaudvalget den 20-08-2018

Godkendt.

### Fraværende:

Hans Holmer

Elvis Comic

## Sagsfremstilling

Nedenfor er en oversigt over ændringsforslaget for Jordpolitik.

Ændringsforslaget er udarbejdet under hensyntagen til Kolding Kommunes vision og de fokusområder, der er besluttet af Teknikudvalget.

(i 1.000 kr.)

Forslagsnr.	Tekst	Drift/Anlæg	2019	2020	2021	2022
JOR-A-01	Byggemodningsramme	Anlæg	10.000	10.000	20.000	20.000

### *JOR-A-01 Byggemodningsramme*

Udvidelse af byggemodningsrammen skal sikre fortsat mulighed for at tilbyde et varieret udvalg af mulige byggegrunde for såvel boliger som industri.

## Bilag

JOR-A-01 - Byggemodningsrammen

## **Punkt 23: Budget 2019 med overslagsår 2020-2022 - ændringsforslag for Vej- og Parkpolitik samt klimadelen under Miljøpolitik**

18/16275

### **Resumé**

Der er for Vej- og Parkpolitik, Administrationspolitik og klimadel under Miljøpolitik udarbejdet ændringsforslag, som er listet op nedenfor.

#### Vej- og Parkpolitik:

- Samkørsel – ”Brug bilen”. Udvikling af pendler-app
- Udvidelse af ramme til kollektiv trafik
- Øget graffiti indsats
- Omlægning af toiletbygning Stejlbjerg
- Ny LER-lov (ledningsejerregisteret)
- Kapitalværdi af broer og bygværker
- Byparken
- Udskiftning til intelligent inventar i Kolding
- Model for fælles renholdelse af Kolding midtby
- Kokholm - udvidelse af pendlerparkeringspladsen ved Scandic Hotel
- Rytterskolevej – anlæg af fortov el.lign.
- Fynsvej/Ndr. Ringvej – Etablering af signalanlæg
- Grusgrav Møsvrå Nord - Udvidelse af Nr. Stenderupvej fra udkørsel til Møsvråvej (85 m)
- Cykelstier/cykelbane på Sysselbjergvej i Almind
- Buen og Lyshøj Alle - Etablering af cykelstier og cykelbaner – Cykelpuljeprojekt
- Cykelstier på Skolebakken i Nr. Bjert
- Krydsombygning Tankedalsvej/Vonsildvej og Industrivej
- Hævet flade i krydset Sjølundvej/Åstorpvej i Sjølund
- Renovering af afløb Rebæk Strand
- Renovering af særlige broer og bygværker
- Renovering af Borchs Gård
- Dalbyvej, etablering af flisefortov
- Dalbyvej, etablering af grusfortov
- Eltangvej, etablering af cykelsti
- Nr. Stenderupvej cykelfaciliteter (2 minus 1 - vej)
- Nr. Stenderupvej etablering af cykelsti
- Pulje til mindre vejprojekter
- Renovering af p-plads nord for Ndr. Ringvej ved Legeparken
- Videoovervågning af centrale p-pladser
- Etablering af 3 nye åsteder
- Plovfuren – belysning og fartdæmpere
- Sikker skolevej i Vester Nebel

#### Administrationspolitik:

- Cirkulær økonomi – midler til at understøtte initiativer til cirkulær omstilling i kommunen

#### Klimadelen under Miljøpolitik:

- Klimatilpasningskoordinator (½ PE)
- Nye kystopgaver overtaget fra kystdirektoratet
- Regnvandshåndtering på egen grund
- Merværdiprojekt i Christiansfeld - Nyt regnvandsbassin, som driver for nytænkning og lokal udvikling i det sydlige Christiansfeld

### **Sagen behandles i**

Teknik- og Klimaudvalget.

### **Forslag**

By- og udviklingsdirektøren foreslår,

at ændringsforslagene medtages i kataloget over ændringsforslag til budgetlægningen 2019-2022.

### **Beslutning Teknik- og Klimaudvalget den 20-08-2018**

Godkendt.

**Fraværende:**

Hans Holmer

Elvis Comic

## Sagsfremstilling

Nedenfor er en oversigt over ændringsforslagene for Vej- og Parkpolitik, Administrationspolitik samt klimadelen under Miljøpolitik.

Ændringsforslagene er udarbejdet under hensyntagen til Kolding Kommunes vision og de fokusområder, der er besluttet af Teknik- og Klimaudvalget.

Forslagsnr.	Tekst	Drift/Anlæg	2019	2020	2021	2022
VEJ-S-01	Samkørsel – ”Brug bilen”. Udvikling af pendler-app	Anlæg				
		Drift	1.200	50	50	50
VEJ-S-02	Udvidelse af ramme til kollektiv trafik	Anlæg				
		Drift	2.000	2.000	2.000	2.000
VEJ-S-03	Øget graffiti indsats	Anlæg				
		Drift	500	500	500	500
VEJ-S-04	Omlægning af toiletbygning Stejlbjerg	Anlæg				
		Drift	200	-8	-8	-8
VEJ-S-05	Ny LER-lov (ledningsejerregisteret)	Anlæg				
		Drift	1.750	1.750	1.750	500
VEJ-S-06	Kapitalværdi af broer og bygværker	Anlæg				
		Drift	1.200	1.750	1.750	1.800
VEJ-S-07	Byparken	Anlæg				
		Drift	60	60	60	60
VEJ-S-08	Udskiftning til intelligent inventar i Kolding	Anlæg				
		Drift	750	750		
VEJ-S-09	Model for fælles renholdelse af Kolding midtby	Anlæg				
		Drift	788	800	688	688
VEJ-A-01	Kokholm - udvidelse af pendlerparkeringspladsen ved Scandic Hotel	Anlæg	2.840			
		Drift		15	15	15
VEJ-A-02	Rytterskolevej – anlæg af fortov el.lign.	Anlæg	510			
		Drift		8	8	8
VEJ-A-03	Fynsvej/Ndr. Ringvej – Etablering af signalanlæg	Anlæg	5.760			
		Drift		29	29	29
VEJ-A-04	Grusgrav Møsvrå Nord - Udvidelse af Nr. Stenderupvej fra udkørsel til Møsvråvej (85 m)	Anlæg	1.850			
		Drift		5	5	5
VEJ-A-05	Cykelstier/cykelbane på Syssebjergvej i Almind	Anlæg	400			
		Drift		4	4	4
VEJ-A-06	Buen og Lyshøj Alle - Etablering af cykelstier og cykelbaner - Cykelpuljeprojekt	Anlæg	7.345	-2.880		
		Drift		50	50	50
VEJ-A-07	Cykelstier på Skolebakken i Nr. Bjert	Anlæg	8.000			
		Drift		24	24	24
VEJ-A-08	Krydsombygning Tankedalsvej/Vonsildvej og Industrivej	Anlæg	6.000			
		Drift		7	7	7

VEJ-A-09	Hævet flade i krydset Sjølundvej/Åstorpvej i Sjølund	Anlæg	555			
		Drift		3	3	3
VEJ-A-10	Renovering af afløb Rebæk Strand	Anlæg	375			
		Drift				
VEJ-A-11	Renovering af særlige broer og bygværker	Anlæg	1.100	750	500	600
		Drift				
VEJ-A-12	Renovering af Borchs Gård	Anlæg	10.000	5.575		
		Drift			200	200
VEJ-A-13	Dalbyvej, etablering af flisefortov	Anlæg	1.190			
		Drift		35	35	35
VEJ-A-14	Dalbyvej, etablering af grusfortov	Anlæg	715			
		Drift		32	32	32
VEJ-A-15	Eltangvej, etablering af cykelsti	Anlæg	3.260			
		Drift		48	48	48
VEJ-A-16	Nr. Stenderupvej cykelfaciliteter (2 minus 1 - vej)	Anlæg	2.500			
		Drift		7	7	7
VEJ-A-17	Nr. Stenderupvej etablering af cykelsti	Anlæg	2.350			
		Drift		19	19	19
VEJ-A-18	Pulje til mindre vejprojekter	Anlæg	550			
		Drift				
VEJ-A-19	Renovering af p-plads nord for Ndr. Ringvej ved Legeparken	Anlæg	3.500			
		Drift		36	36	36
VEJ-A-20	Videovervågning af centrale p-pladser	Anlæg	4.227			
		Drift	40	80	80	80
VEJ-A-21*	Etablering af 3 nye åsteder	Anlæg	500	500	500	
		Drift	18	35	53	53
VEJ-A-22*	Plovfuren - Belysning og fartdæmpere	Anlæg	1.400			
		Drift		13	13	13
VEJ-A-23*	Sikker skolevej i Vester Nebel	Anlæg	5.000			
		Drift		7	7	7
	Total anlæg		69.927	3.945	1.000	600
	Total drift		8.506	8.109	7.465	6.265
	Samlet sum anlæg og drift		78.433	12.054	8.465	6.865

\*De tre forslag (VEJ-A-21, VEJ-A-22 og VEJ-A-23) medtages under forudsætning af Teknik- og Klimaudvalgets beslutninger i sag nr. 3, 10 og 11.

#### Vej- og Parkpolitik:

##### VEJ-S-01 Samkørsel – ”Brug bilen”. Udvikling af pendler-app

Samkørsel – ”Brug bilen”. Udvikling af pendler-app.

For at køre samkørselstanken op i større skala, er det tanken at udvikle en særlig pendler-app, som gør det muligt at matche potentielle samkørere. App'en skal også kunne synliggøre de økonomiske udgifter ved pendling og derved gøre det nemt at beregne pendlerens økonomiske gevinst ved samkørsel.

#### *VEJ-S-02 Udvidelse af ramme til kollektiv trafik*

Sydtrafiks budget 2019 overstiger det, Kolding Kommune har afsat i budgettet. Det forventes, at udfordringerne bliver øget, bl.a. idet, der er fald i indtægterne vedrørende skolekort, og der er stadig stigende forbrug på flextur-ordningen.

#### *VEJ-S-03 Øget graffiti indsats*

Den eksisterende ordning med ugentlig afrensning på kommunale bygværker, som hører under Vej og Park, ønskes udvidet til at omfatte flere kommunale ejendomme, kunst, skulpturer, affaldsspande, bænke og andet inventar.

#### *VEJ-S-04 Omlægning af toiletbygning Stejlbjerg*

Toiletterne består af to ældre slidte toiletter og et ubenyttet mandskabsrum. Bygningerne kræver en del vedligehold og står for udskiftning af kloakken. Det foreslås at rive bygningen ned og etablere el, vand og kloak i kanten af pladsen, således det er muligt at opstille toiletvogne ved begivenheder.

#### *VEJ-S-05 Ny LER-lov (ledningsejerregisteret)*

I december 2017 blev der vedtaget en lov, der medfører, at alle ledningsejere skal digitalisere deres ledningsoplysninger inden 2023. Der søges om ressourcer til at kunne overholde de nye krav på lige fod med øvrige ledningsejere.

#### *VEJ-S-06 Kapitalværdi af broer og bygværker*

COWI og Kolding Kommune har udarbejdet en plan for at opretholde kapitalværdien af kommunens broer og bygværker. Efterslæbet på 19 mio. kr. vil blive indhentet i 2029. Alternativet er, at kapitalværdien forringes, og der vil være sikkerhedsmæssige og trafikale gener.

#### *VEJ-S-07 Byparken*

I forbindelse med klimatilpasningsprojektet i Bypark Øst er der arbejdet videre med den rekreative brug af parken. I takt med gennemførelsen af projekter i den forbindelse, er der behov for løbende drift og vedligeholdelse.

#### *VEJ-S-08 Udskiftning til intelligent inventar i Kolding*

Ved udskiftning af udvalgt byinventar til intelligent inventar med sensorer og kommunikationsteknologi, der i realtid kommunikerer med enhederne omkring affaldsniveau, tømning og servicebehov, er der potentiale for effektivisering. Faste tidskrævende rutiner med stort ressource forbrug kan afløses af målrettede arbejdsopgaver, reducere driftsomkostninger og give mange miljømæssige gevinster.

#### *VEJ-S-09 Model for fælles renholdelse af Kolding midtby*

Med udgangspunkt i budgetnote 0.19 har By- og Udviklingsforvaltningen i foråret 2018 udarbejdet en model med løsninger, der kan øge samarbejdet med midtbyens erhvervsdrivende og øvrige interessenter, om at højne og synliggøre renholdelsesniveauet for en ren og smuk bymidte, som kan fremstå indbydende og attraktiv.

#### *VEJ-A-01 Kokholm – udvidelse af pendlerparkeringspladsen ved Scandic Hotel*

Forslag om at udvide pendlerpladsen med ca. 30 pladser, idet der ofte er henvendelser om, at bilisterne parkerer på græsarealerne.

#### *VEJ-A-02 Rytterskolevej – anlæg af fortov el. lign.*

Rytterskolevej er en smal vej, som benyttes af en del lette trafikanter. Der er alene fortov i én side på den nordligste del af Gl. Drejensvej. Der kan derfor etableres fortov el. lign på den sydlige del.

#### *VEJ-A-03 Fynsvej/Ndr. Ringvej, etablering af signalanlæg*

I krydset er der afviklingsproblemer i spidsbelastningsperioderne. Ved at etablere et signalanlæg forbedres trafikafviklingen samt trafikikkerheden.

#### *VEJ-A-04 Grusgrav Møsvrå – udvidelse af Nr. Stenderupvej fra udkørsel til Møsvråvej (85 m)*

I forbindelse med kommende råstofindvinding vil andelen af tunge køretøjer stige væsentligt. Vejen er i da 4 meter bred. Det er nødvendigt at udvide kørebanen til 6 meter.

#### *VEJ-A-05 Cykelstier/cykelbane på Syssebjerg i Almind*

Syssebjergvej i Almind skaber forbindelse fra byen til Alminde-Viuf Fællesskole. Der mangler cykelfaciliteter på den midterste del af vejen. Der kan med afmærkning og skiltning forholdsvis enkelt skabes bedre forhold for cyklisterne.

#### *VEJ-A-06 Buen og Lyshøj Alle – etablering af cykelstier og cykelbaner – cykelpuljeprojekt*

Vedrørende Buen skal projektet binde eksisterende stier sammen, således der opnås et sammenhængende stiforløb. Vedrørende Lyshøj Alle skal der anlægges cykelstier og sikre krydsningspunkter.

#### *VEJ-A-07 Cykelstier på skolebakken i Nr. Bjert*

Der etableres stier på en 500 meter lang strækning, hvilket vil sikre sammenhæng i stisystemet for skoleelever og cykelpendlere, som i dag fravælger strækningen, hvilket medfører en omvej og krydsning af Nr. Bjertvej på et farligt sted.

#### *VEJ-A-08 Krydsombygning Tankedalsvej/Vonsildvej og Industrivej*

I myldretiden morgen og særligt eftermiddag opleves trafikafviklingsproblemer i området. Ved etablering af ekstra svingbaner, kan signalanlæg optimeres, således der kan afvikles mere trafik. Løsningen vurderes også at reducere risikoen for ulykker.

#### *VEJ-A-09 Hævet flade i krydset Sjølund Gade/Åstorpvej i Sjølund*

Det er utrygt at krydse Sjølund Gade for skoleelever og øvrige trafikanter. En hævet flade vil reducere hastigheden i krydset og dermed øge trafikikkerheden.

#### *VEJ-A-10 Renovering af afløb Rebæk Strand*

Badestranden er meget benyttet. Gentagne gange i 2017 er afløbet fra toilettet stoppet. Tv-inspektion har vist, at betonrørene ligger forskudt. Det foreslås, at der etableres en trykledning. Ydermere foreslås en slidt yderdør også skiftet.

#### *VEJ-A-11 Renovering af særlige broer og bygværker*

Fire broer kræver særlig bevilling og stillingtagen. Broerne har en særlig vedligeholdelsesmæssig og/eller æstetisk problemstilling. Hvis der ikke bevilles yderligere midler, vil økonomien kun række til kontrolleret forfald, fjernelse eller lukning af broerne.

#### *VEJ-A-12 Renovering af Borchs Gård*

Med afsæt i budgetnote fra Budget 2018 har Teknik- og Klimaudvalget besluttet at arbejde videre med et projekt, som kombinerer parkering i Borchs Gård med en begrønning, renovering m.v., således der skabes et multifunktionelt byrum.

#### *VEJ-A-13 Dalbyvej, etablering af flisefortov*

Dalby Sogn vil gerne med frivillige kræfter etablere en grussti langs Dalbyvejs vestside fra Dalby Møllevej til Krogen. Forvaltningen foreslår, at der etableres et fortov. Et grusfortov vil vanskeligt kunne vintervedligeholdes.

#### *VEJ-A-14 Dalbyvej, etablering af grusfortov*

Dalby Sogn vil gerne med frivillige kræfter etablere en grussti langs Dalbyvejs vestside fra Dalby Møllevej til Krogen. Forvaltningen foreslår, at det i givet fald bliver et grusfortov. Etableres det som en dobbeltrettet fællessti, vil det skulle være 3 meter bredt + 1 meter rabat. Grusfortov er vanskeligt at vintervedligeholde, hvorfor der er foreslået et flisefortov (se forslag VEJ-A-13)

#### *VEJ-A-15 Eltangvej etablering af cykelsti*

Nymølle Stenindustri A/S ønsker at benytte Nr. Stenderupvej og Eltangvej som adgangsvej til og fra grusgravområde. For at sikre lette trafikanter foreslås etablering af 2,5 meter bred dobbeltrettet cykelsti. Nabogruppen ønsker denne cykelsti som 1. prioritet og øvrige tiltag langs Nr. Stenderupvej som 2. prioritet (forslagene VEJ-A-16 og VEJ-A-17)

#### *VEJ-A-16 Nr. Stenderupvej, 2 minus 1 - vej*

Nymølle Stenindustri A/S ønsker at benytte Nr. Stenderupvej og Eltangvej som adgangsvej til og fra grusgravområde. Nabogruppen foreslår, at vejen laves til en 2 minus 1 vej, som dog kræver udjævning af bakketop samt fjernelse af træer for at sikre tilstrækkelig sigt. Nabogruppen ønsker cykelsti langs Eltangvej (VEJ-A-15) som 1. prioritet og 2 minus 1 vej langs Nr. Stenderupvej som 2. prioritet.

#### *VEJ-A-17 Nr. Stenderupvej etablering af cykelsti*

Nymølle Stenindustri A/S ønsker at benytte Nr. Stenderupvej og Eltangvej som adgangsvej til og fra grusgravområde. Etableringen af en 2 minus 1 vej (VEJ-A-16) er relativt bekostelig. Alternativt kan der etableres en dobbelttrettet cykelsti. Nabogruppen ønsker cykelsti langs Eltangvej (VEJ-A-15) som 1. prioritet og 2 minus 1 vej langs Nr. Stenderupvej som 2. prioritet (VEJ-A-16).

#### *VEJ-A-18 Pulje til mindre vejprojekter*

I forbindelse med udvidelsen af Nr. Stenderupvej, som Nymølle Stenindustri A/S afholdte udgiften til, vedtog Teknik- og Klimaudvalget, at Kolding Kommune skulle afholde udgiften til vejafvanding. De 550.000 kr. blev finansieret af puljen til mindre vejprojekter.

#### *VEJ-A-19 Renovering af p-plads nord for Ndr. Ringvej ved Legeparken*

For at afvikle kapacitetsproblemerne for parkering omkring Legeparken foreslås anlagt p-plads med 64 pladser mod de 25-30 pladser, der er på arealet i dag. Ydermere undersøges, om et areal udlagt til multibane for cyklister, kan tages i brug til parkering, når banen ikke er i brug.

#### *VEJ-A-20 Videoovervågning af centrale p-pladser*

Forslag om at enkelte centrale p-pladser og nogle pendlerpladser overvåges for at nedbringe omfanget af hærværk og tyverier. Overvågningen forbindes til politiet, som får mulighed for at overvåge pladserne. Politiet samt Datatilsynet skal høres, om det er muligt for Kommunen at etablere denne form for overvågning.

#### *VEJ-A-21 Etablering af 3 nye åsteder*

Der etableres 3 nye rekreative opholdsarealer, i henholdsvis Kolding, Lunderskov og Vamdrup. Pladserne udføres som en del af den øvrige planlægning på de 3 lokaliteter. Udvikling af de 3 nye åsteder sker i samarbejde med lokalråd, naboer og øvrige interessenter. Anlæggelse sker i løbet af 3 år. Forslaget medtages under forudsætning af Teknik- og Klimaudvalgets beslutning i sag nr. 3.

#### *VEJ-A-22 Plovfuren - Belysning og fartdæmpere*

På baggrund af en analyse anbefales det at holde Plovfuren åben for trafik. Det anbefales at gøre vejen mindre attraktiv i form af bump og anbefalet hastighed på 40 km/t. Det foreslås, at strækningen får belysning for at forbedre forholdene for lette trafikanter. Forslaget medtages under forudsætning af Teknik- og Klimaudvalgets beslutning i sag nr. 10.

#### *VEJ-A-23 Sikker skolevej i Vester Nebel*

Der er de senere år sket en væsentlig byudvikling i den sydlige del af Vester Nebel. En udvikling, der fortsætter. Udviklingen har øget behovet for at forbedre forholdene for cyklister fra den sydlige del af byen til skolen samt til indkøb. Projektet indeholder cykelfaciliteter på Koldingvej i Vester Nebel. Forslaget medtages under forudsætning af Teknik- og Klimaudvalgets beslutning i sag nr. 11.

#### *Administrationspolitik:*

(Beløb i 1.000 kr.)

Forslagsnr.	Tekst	Drift/Anlæg	2019	2020	2021	2022
ADM-S-01	Cirkulær økonomi	Drift	400	400	400	400
	Total anlæg		0	0	0	0
	Total drift		400	400	400	400
	Samlet sum anlæg og drift		400	400	400	400

#### *ADM-S-01 Cirkulær økonomi*

Midler til at understøtte initiativer og projekter i forvaltningerne og politiske udvalg vedrørende Cirkulær økonomi.

*Klimadelen under Miljøpolitik:*

(Beløb i 1.000 kr.)

Forslagsnr.	Tekst	Drift/Anlæg	2019	2020	2021	2022
MU-S-08	Nye kystopgaver overtaget fra Kystdirektoratet	Drift	300	300	300	300
MU-S-09	Klimatilpasningskoordinator	Drift	300	300	300	300
MU-S-10	Regnvandshåndtering på egen grund	Drift	500	500	500	500
MU-S-11	Merværdiprojekt i Christiansfeld - Nyt regnvandsbassin, som driver for nytænkning og lokal udvikling i det sydlige Christiansfeld	Drift	200	0	0	0
	Total anlæg		0	0	0	0
	Total drift		1.300	1.100	1.100	1.100
	Samlet sum anlæg og drift		1.300	1.100	1.100	1.100

*MU-S-08 Nye kystopgaver overtaget fra Kystdirektoratet*

Kommunerne har pr. 1. september 2018 overtaget en række myndighedsopgaver fra Kystdirektoratet i tilknytning til arbejdet med at kystsikre og højvands sikre værdier i kystzonen. Reguleringen foretaget via bloktilskuddet afspejler ikke opgavens ressourcemæssige omfang.

*MU-S-09 Klimatilpasningskoordinator*

Ressourcebehov til det generelle arbejde med klimatilpasning i Kolding kommune: klimatilpasningsstrategien, faglig sparring til øvrige projekter i såvel planlægnings-, som anlægsfasen, projektudvikling, arbejdet med at skabe merværdier m.m.

*MU-S-10 Regnvandshåndtering på egen grund*

Ressourcebehovet til håndtering af tilladelser til nedsivning er stærkt stigende efter, at Byrådet har vedtaget et tillæg til gældende spildevandsplan, hvor der gives de planlægningsmæssige rammer for, at borgere indenfor de fælleskloakerede områder kan søge kommunen om at håndtere (oftest nedsive) 50 %, 75 % eller 100 % af ejendommens regnvand.

*MU-S-11 Merværdiprojekt i Christiansfeld - Nyt regnvandsbassin som driver for nytænkning og lokal udvikling i det sydlige Christiansfeld*

Borger/interessent-proces i forbindelse med etablering af regnvandsbassin på boldbanerne nær Christiansfeld Skole. Ønske om at udforme bassinet med tilhørende elementer til læring og rekreative elementer.

## **Bilag**

VEJ-A-01 - Kokholm - udvidelse af pendlerparkeringspladsen ved Scandic Hotel

VEJ-A-02 - Rytterskolevej - anlæg af fortov el.lign.

VEJ-A-03 - Fynsvej/Ndr. Ringvej - Etablering af signalanlæg

VEJ-A-04 - Grusgrav Møsvrå Nord - Udvidelse af Nr. Stenderupvej fra udkørsel til Møsvråvej (85 m)

VEJ-A-05 - Cykelstier/cykelbane på Sysselbjergvej i Almind

VEJ-A-06 - Buen og Lyshøj Allé - Etablering af cykelstier og cykelbaner - Cykelpuljeprojekt

VEJ-A-07 - Cykelstier på Skolebakken i Nr. Bjert

VEJ-A-08 - Krydsombygning Tankedalsvej/Vonsildvej og Industrivej

VEJ-A-09 - Hævet flade i krydset Sjølundvej/Åstorpvej i Sjølund

VEJ-A-10 - Renovering af afløb Rebæk Strand

VEJ-A-11 - Renovering af særlige broer og bygværker

VEJ-A-12 - Renovering af Borchs Gård

VEJ-A-13 - Dalbyvej, etablering af flisefortov

VEJ-A-14 - Dalbyvej, etablering af grusfortov

VEJ-A-15 - Eltangvej, etablering af cykelsti

VEJ-A-16 - Nr. Stenderupvej, 2 minus 1 - vej

VEJ-A-17 - Nr Stenderupvej etablering af cykelsti

VEJ-A-18 - Pulje til mindre vejprojekter

VEJ-A-19 - Renovering af p-plads nord for Ndr. Ringvej ved Legeparken

VEJ-A-20 - Videoovervågning af centrale p-pladser

VEJ-S-01 - Samkørsel - pendler-app

VEJ-S-02 - Udvidelse af ramme til kollektiv trafik

VEJ-S-03 - Øget graffiti indsats

VEJ-S-04 - Omlægning af toiletbygning Stejlbjerg

VEJ-S-05 - Ny LER-lov (ledningsejerregisteret)

VEJ-S-06 - Kapitalværdi af broer og bygværker

VEJ-S-07 - Byparken

VEJ-S-08 - Teknologiske tiltag i forbindelse med styrket renholdelse i Kolding bymidte

VEJ-S-09 - Styrket renhold i Kolding bymidte

ADM-S-01 Cirkulær økonomi

MU-S-08 - Nye kystopgaver overtaget fra Kystdirektoratet

MU-S-09 - Klimatilpasningskoordinator

MU-S-10 - Regnvandshåndtering på egen grund

VEJ-A-21 - Etablering af 3 nye åsteder

VEJ-A-22 - Plofuren - Belysning og fartdæmpere

VEJ-A-23 - Sikker skolevej i Vester Nebel

MU-S-11 - Merværdiprojekt i Christiansfeld - Nyt regnvandsbassin som driver for nytænkning og lokal udvikling i det sydlige Christiansfeld

# Punkt 24: Budget 2019 - Takster for Vej- og Parkpolitikens områder

18/16275

## Resumé

Forslag til takster for 2019 på Vej- og Parkpolitikens områder.

Taksterne for Parkering og Kolonihaver foreslås uændrede i forhold til 2018. Taksten på Brænde foreslås at følge Naturstyrelsens prisniveau.

## Sagen behandles i

Teknik- og Klimaudvalget.

## Forslag

By- og udviklingsdirektøren foreslår,

at takster for Vej- og Parkpolitikens områder godkendes med henblik på at indgå i budgetforslaget for 2019.

## Beslutning Teknik- og Klimaudvalget den 20-08-2018

Godkendt.

### Fraværende:

Hans Holmer

Elvis Comic

## Sagsfremstilling

By- og Udviklingsforvaltningen foreslår følgende takster for 2019 for Vej- og Parkpolitikens områder:

*Brænde (inkl. moms)*

		2018	2019
		Pris	Pris
Løvtræ, rundt 200-300 cm	Pr. rummeter	340,00 kr.	*
Sanketræ/selvskovning:			
- Løvtræ	Pr. rummeter		
- Nåletræ	Pr. rummeter	210,00 kr.	*
		150,00 kr.	*

\*Taksten på brænde følger Naturstyrelsens prisniveau, og vil blive tilrettet, når taksten for 2019 kendes.

*Parkering*

	2018	2019
	Pris	Pris
P-pladser med betalt parkering, takst pr. time	10,00	10,00
1 døgn parkeringslicens	kr.	kr.
3 døgn parkeringslicens	35,00	35,00
7 døgn parkeringslicens	kr.	kr.
Parkeringslicens – månedskort, pris pr. måned	70,00	70,00
	kr.	kr.
Parkeringslicens for beboere med adresse i Kolding bymidte i grøn zone. Licensen gælder kun på de parkeringspladser, hvor der er skiltet med grøn zone og ikke gadeparkering - Minimum 1 mdr. – maksimalt 1 år ad gangen, pris pr. måned	150,00	150,00
	kr.	kr.
Parkeringslicens for beboere med adresse i Kolding bymidte og i orange zone, pris pr. år	500,00	500,00
	kr.	kr.
	100,00	100,00
	kr.	kr.
	200,00	200,00
	kr.	kr.

### *Kolonihaver*

		2018	2019
		Pris	Pris
Lejemål for haveforeninger	kr./m2	1,00 kr.	1,00 kr.
Lejemål for Kæmnerengen	kr./m2	2,00 kr.	2,00 kr.

## Punkt 25: Budget 2019 - Takster for Forsyningspolitik, Renovationsområdet

18/16273

### Resumé

Forslag til takster på Forsyningspolitikens områder.

Taksten for villaejere i gammel ordning stiger med 169 kr. inkl. moms i forhold til taksten for 2018.

For villaejere i ny ordning vil taksten for 2019 stige med 74 kr. inkl. moms i forhold til taksten for 2018.

Prisstigningerne for villaejerne skyldes prisfremskrivninger og de højere forbrændingsafgifter.

Grundgebyr for erhverv falder med 37 kr. ekskl. moms fra 2018 til 2019.

### Sagen behandles i

Teknik- og Klimaudvalget.

### Forslag

By- og udviklingsdirektøren foreslår,

at takster for Forsyningspolitikens områder fremsendes med henblik på at indgå i budgetforslaget for 2019.

### Beslutning Teknik- og Klimaudvalget den 20-08-2018

Godkendt.

#### Fraværende:

Hans Holmer

Elvis Comic

### Sagsfremstilling

By- og Udviklingsforvaltningen har udarbejdet budget samt forslag til takster på Forsyningspolitikområdet for 2019.

Forslagene til takster (se nedenfor) er beregnet med udgangspunkt i den seneste affaldsbekendtgørelse, som bevirker, at de enkelte ordninger under renovationsområdet skal have hver sin mellemregning.

I forbindelse med beslutningen om at igangsætte de 7 indsatsområder i affaldsplanen, blev der givet en anlægsbevilling på 69 mio. kr. De budgetterede afskrivninger, forrentning, og ikke mindst afledte driftsudgifter på anlægsbevillingen, medførte en forøgelse af taksten med i alt 375,00 kr. inkl. moms for en villa. Dette beløb blev graderet afhængig af boligtypen, for f.eks. lejligheder betød det en stigning på i alt 263,00 kr.

Stigningen blev i første omgang lagt på administrationsgebyret, men i takt med, at de forskellige indsatsområder er igangsat eller gennemført, er de beregnede afskrivninger, forretning og afledte driftsomkostninger flyttet ud på de enkelte ordninger, hvilket er i overensstemmelse med bestemmelserne i affaldsbekendtgørelsen.

Det er denne ændring, som blandt andet gør, at der er et fald i gebyret for administration og bygninger/lukket deponier, mens tømningsgebyret og genbrugspladsgebyret stiger.

Den anden primære årsag til stigningerne i tømningsgebyr og genbrugspladsgebyr skal findes i, at forbrændingsafgiften er steget ad 2 omgange – i 2. halvår 2017 og igen i 1. halvår 2018. Begge stigninger har først været muligt at indarbejde i budgettet for 2019, idet stigningen er gennemført efter arbejdet med Budget 2018.

*PRIVATE:*

Eksempel på den samlede takst for en villa inkl. moms – i gammel ordning 110L pose:

Villa (i kr.)	2018	2019	Ændring
Administration	542	536	-6
Bygninger/lukket deponier	162	144	-18

Storskrald	64	63	-1
Miljø- og iglostationer	161	184	23
Farligt affald	79	79	0
Genbrugsplads	1.023	1.089	66
Tømningsgebyr, 110L	1.135	1.240	105
I alt	3.166	3.335	169

Eksempel på den samlede takst for en villa inkl. moms – i ny ordning 240L to-delt beholder:

Villa (i kr.)	2018	2019	Ændring
Administration	542	536	-6
Bygning/lukket deponier	162	144	-18
Storskrald	64	63	-1
Miljø- og iglostationer	161	184	23
Farligt affald	79	79	0
Genbrugsplads	1.023	1.089	66
Tømningsgebyr, 240L - 14-dags	1.127	1.137	10
I alt	3.158	3.232	74

#### *Administration og bygninger/lukket deponi*

Faldet skal findes i, at afledte driftsudgifter vedrørende de enkelte indsatsområder i den nuværende affaldsplan er placeret ud på den enkelte ordning, og dermed ikke længere er placeret under administration.

#### *Storskrald*

Mindre effektiviseringer/optimeringer.

#### *Miljø- og iglostationer*

Afledte driftsudgifter fra affaldsplanen vedrørende indsatsområdet "Genbrug tæt på hjemmet" øger taksten for Miljø- og iglostationer.

#### *Farligt affald*

Mindre effektiviseringer/optimeringer.

#### *Genbrugsplads*

Øgede lønudgifter på genbrugspladserne i forbindelse indsatsområdet "Småt brændbart" samt afledte driftsudgifter vedrørende Genbrug 24/7 er nu placeret under denne ordning.

#### *Tømningsgebyr*

For gammel ordning skyldes stigningen, at der i taksten for 2019 er indregnet en gennemført stigning på forbrændingsafgiften i 2. halvår 2018 på 50,00 kr. pr. ton samt en yderligere stigning for 2019 på 64,00 kr. pr. ton. For ny ordning skal den mindre stigning findes i, at behandlingsprisen for madaffaldet er mindre end forventet.

#### *Administrationsgebyr for kolonihaver*

Gennemførelsen af de forskellige indsatsområder i den nuværende affaldsplan, og derved en flytning af de afledte driftsudgifter til de enkelte ordninger, betyder, at taksten for kolonihaver falder med 29,00 kr. inkl. moms, fra 142,00 kr. i 2018 til 113,00 kr. i 2019.

Administrationsgebyret for kolonihaver er i f.eks. Esbjerg Kommune 175,00 kr. inkl. moms og i Fredericia Kommune 834,00 kr. inkl. moms (samme vilkår som sommerhuse).

#### *ERHVERV:*

#### *Administrationsgebyr*

Taksten for administrationsgebyr for erhverv (administrationsgebyr og gebyr for lukkede deponier, bygninger m.v.) ekskl. moms:

(i kr.)	2018	2019	Ændring
Administration	328	292	-36
Bygning/lukket deponi	63	62	-1
I alt	391	354	-37

Faldet i taksten skyldes primært, at de afledte driftsomkostninger til den nuværende affaldsplan nu placeres på de enkelte ordninger, og dermed påvirker dette også gebyret for erhverv forholdsmæssigt. Derudover har der været en mindre regulering af antallet af erhvervsvirksomheder, der opkræves for administrationsgebyret.

#### Gebyr for virksomheders aflevering af affald på genbrugspladserne

Gebyret på 780,00 kr. pr. ton ekskl. moms fastholdes, men der igangsættes i 2. halvår 2018 en analyse af håndteringen af erhvervsaffald på genbrugspladserne.

#### SAMLEDE TAKSTER:

##### PRIVATE:

##### Taksterne (i kr.):

	2018		2019	
	Ekskl. moms	Inkl. moms	Ekskl. moms	Inkl. moms
Administration				
Villaer/stuehus	433	542	429	536
Rækkehuse	390	488	386	482
Etageboliger	303	379	300	375
Ældre/ungd.boliger	260	325	257	321
Sommerhuse	260	325	257	321
Kolonihaver	87	108	67	84
Værelser	87	108	86	107
Bygning/lukket dep.				
Villaer/stuehus	130	162	115	144
Rækkehuse	117	146	104	129
Etageboliger	91	113	81	101
Ældre/ungd.boliger	78	97	69	86
Sommerhuse	78	97	69	86
Kolonihaver	26	32	23	29
Værelser	26	32	23	29
Storskrald				
Villaer/stuehus	52	64	50	63
Rækkehuse	47	59	45	56
Etageboliger	37	46	35	44
Ældre/ungd.boliger	31	39	30	38
Sommerhuse	31	39	30	38
Værelser	10	13	10	13
Miljø - og iglostationer				
Villaer/stuehus	129	161	147	184
Rækkehuse	116	145	132	166
Etageboliger	90	113	103	129

Ældre/ungd.boliger	77	97	88	110
Sommerhuse	77	97	88	110
Værelser	26	32	29	37
Farligt affald				
Villaer/stuehus	64	79	63	79
Rækkehuse	57	71	57	71
Etageboliger	44	56	44	55
Ældre/ungd.boliger	38	48	38	47
Sommerhuse	38	48	38	47
Værelser	13	16	13	16
Genbrugsplads				
Villaer/stuehus	818	1.023	871	1.089
Rækkehuse	737	921	784	980
Etageboliger	573	716	610	762
Ældre/ungd.boliger	491	614	523	653
Sommerhuse	491	614	523	653
Værelser	164	205	174	218
Tømningsgebyr, restaffaldsordning - ugetømning				
110L pose	908	1.135	992	1.240
190L beholder	1.436	1.794	1.556	1.945
370L beholder	2.143	2.679	2.382	2.977
400L beholder	2.685	3.356	2.652	3.315
600L beholder	3.280	4.100	3.551	4.439
660L plastbeholder	-	-	3.551	4.439
770L plastbeholder	-	-	4.476	5.596
800L beholder	4.387	5.484	4.476	5.596
Sommerhuse betaler for 32 tømninger				
Litertakst for affaldsbeholdere beregnes ud fra tømningsgebyr pr. år				
Tømningsgebyr, rest/madaffaldssortering:				
Sække m. ugetømning				
Madaffald 90L uge	835	1.044	879	1.099
Rest 130L sæk uge	1.365	1.706	1.207	1.508
Sække m. 14-dags tømnning				
Madaffald 90L 14dg	418	523	451	563
Rest 130L sæk 14dg	634	793	565	707
Beholder m. ugetømning:				
Restaffald				
Rest 140L uge	-	-	1.544	1.930
Rest 190L uge	-	-	1.697	2.122
Rest 240L uge	1.894	2.368	1.842	2.302
Rest 400L uge	2.846	3.558	2.494	3.118
Rest 600L uge glasfiber	4.384	5.480	3.638	4.548
Rest 660L uge	4.351	5.439	3.638	4.548

Rest 770L uge	5.021	6.276	4.154	5.193
Rest 800L uge glasfiber	5.491	6.864	4.154	5.193
Madaffald				
Madaffald 140L uge	-	-	1.362	1.703
Madaffald 190L uge	-	-	1.447	1.809
Madaffald 240L uge	2.079	2.599	1.518	1.897
Madaffald 400L uge	3.007	3.759	1.950	2.438
To-delte rest/madaffald				
2-delt 240L uge	1.759	2.199	1.735	2.169
2-delt 370L uge	2.478	3.098	2.121	2.651
Beholder m. 14-dags tømning:				
Restaffald				
Rest 140L 14dg	-	-	811	1.013
Rest 190L 14dg	-	-	888	1.110
Rest 240L 14dg	873	1.092	740	1.196
Rest 400L 14dg	1.466	1.833	1.309	1.637
Rest 600L 14dg glasfiber	2.395	2.994	1.895	2.369
Rest 660L 14 dg	2.231	2.789	1.895	2.369
Rest 770L 14dg	2.569	3.211	2.156	2.695
Rest 800L 14dg glasfiber	2.974	3.718	2.156	2.695
Madaffald				
Madaffald 140L 14 dg	-	-	720	900
Madaffald 190L 14 dg	-	-	763	954
Madaffald 240L 14 dg	1.054	1.318	795	993
Madaffald 400L 14dg	1.547	1.933	1.037	1.297
To-delte rest/madaffald				
2-delt 240L 14dg	902	1.127	910	1.137
2-delt 370L 14dg	1.280	1.599	1.122	1.403
Ekstra tømning af containere samt tømning ved div. arrangementer:				
110L pose	17	22	19	24
190L beholder	28	35	30	37
370L beholder	41	52	46	57
400L beholder	52	65	51	64
600L beholder	63	79	68	85
800 l beholder	84	105	86	108
Øvrige gebyr:				
Afhentning, 1 bil + 1 mand pr. time	660	825	674	842
Afhentning, for 1 ekstra mand.	321	402	327	409
Ekstra affald:				

Kode til ekstra affald pr. stk. inkl. tømning	19	23	19	23
Ekstra køb af grønne madposer – 200 stk.	32	40	42	53
Ændringer:				
Beholderstørrelse udover 1 gang i kalenderår	-	-	240	300
Tømningsfrekvens udover 1 gang i kalenderår	-	-	120	150
Vask af beholder:				
Vask af restaffaldscontainer pr. stk.	149	186	152	190
Vask af restaffaldscontainer. Afhentning/levering efter medgået tid pr. time	321	401	327	409
Miljøstation:				
Genoprettelse af miljøstation	500	625	500	625
Leje af beholder/stativer:				
Posestativ	6,40	8,00	7,20	9,00
190L beholder	7,60	9,50	8,40	10,50
370L beholder	8,80	11,00	9,60	12,00
400L beholder	12,00	15,00	12,80	16,00
660L beholder	14,40	18,00	15,20	19,00
770L beholder	16,00	20,00	16,80	21,00
Låner skal selv afhente/aflevere materiel.				
Ved 10 stativer og derunder betales ikke leje.				
Særgebyr - dagrenovation pr. time:				
Afhentning uden for den ordinære restaffaldsordning.	550	688	561	702
Der afregnes efter medgået tid eller udgift til renovatør tillagt administrationsomkostninger.				
Underground:				
Rest - og madaffald indsamlet i underjordiske beholdere afregnes efter regning for indsamling + behandlingsafgiften. Dertil ligger administrationsudgifter på 125 kr. pr. kvartal.				

Beholdere:

Nye beholdere - salg	Indkøbspris + 10% i administrationsomkostninger	Indkøbspris + 10% i administrationsomkostninger
----------------------	--	--

ERhverv:

	2018		2019	
	Ekskl. moms	Inkl. moms	Ekskl. moms	Inkl. moms
Administration				
Grundgebyr inkl. gebyr til Motas	328	410	292	364
Bygning/lukket dep.				
Grundgebyr inkl. gebyr til Motas	63	79	62	78
Genbrugsgebyr				

Gebyr pr. ton for aflevering af erhvervsaffald på genbrugspladserne	780	975	780	975
---	-----	-----	-----	-----

Gebyr for aflevering af farligt erhvervsaffald pr. kg. på genbrugspladserne	7	9	7	8
---	---	---	---	---

Udenlandske virksomheder betaler genbrugspladsgebyrer som danske virksomheder

#### Særgebyrer

Virksomheder der benytter ordning på trods af fritagelse pålægges særgebyr	750	938	750	938
--	-----	-----	-----	-----

Særgebyr pr. time for fejlsorteret erhvervsaffald	314	393	327	409
---	-----	-----	-----	-----

#### Tømningsgebyr

1 sæk - restaffald 110L ugetømning	908	1.135	992	1.240
------------------------------------	-----	-------	-----	-------

1 sæk - restaffald 130L - 14dg	634	793	565	707
--------------------------------	-----	-----	-----	-----

1 sæk - restaffald 130L - uge	-	-	1.207	1.508
-------------------------------	---	---	-------	-------

#### Tillægstakst - asbestgebyr

Tillægstakst ved aflevering af asbest pr. ton	459	574	459	574
---	-----	-----	-----	-----

## Bilag

Forudsætninger og principper - private

Forudsætninger og principper - erhverv

# Punkt 26: Bevillingskontrol 30. juni 2018 for Teknik- og Klimaudvalgets politikområder

18/4907

## Resumé

Bevillingskontrol pr. 30. juni 2018 for Teknik- og Klimaudvalgets politikområder.

Bevillingskontrollen indeholder bevillingsmæssige ændringer vedrørende:

- Nyt pris- og lønskøn
- Overførsel til Seniorpolitik vedrørende handicapkørsel

Ændringerne er udgiftsneutrale i forhold til de likvide aktiver.

For Forsyningspolitik samt Klimadelen under Miljøpolitik er der ingen bevillingsmæssige ændringer.

## Sagen behandles i

Teknik- og Klimaudvalget, samlet sag til Økonomiudvalget og Byrådet for alle områder.

## Forslag

By- og udviklingsdirektøren foreslår,

at bevillingskontrollen pr. 30. juni 2018 sendes til Byrådets tiltrædelse.

## Beslutning Teknik- og Klimaudvalget den 20-08-2018

Godkendt.

### Fraværende:

Hans Holmer

Elvis Comic

## Sagsfremstilling

Der gennemføres bevillingskontrol pr. 30. juni 2018.

Bevillingskontrollen skal indeholde budgetmæssige tilpasninger og skal være udgiftsneutral i forhold til forbrug af likvide aktiver.

*Vej- og Parkpolitik, drift*

(beløb i 1.000 kr.)	2018	2019-2021	Note
Nyt PL-skøn	-636	0	1

Efterregulering handicapkørsel -368 0 2

#### Note 1

Nyt pris- og lønskøn.

#### Note 2

Til dækning af merudgifter til Sydtrafik, vedrørende efterregulering af handicapkørsel fra 2017, overføres der 368.000 kr. fra Vej- og Parkpolitik til Seniorpolitik. Beløbet finansieres af positiv efterregulering vedrørende bustrafik. Beløbet modsvares af tilsvarende merudgift under Seniorpolitik.

For Forsyningspolitik samt klimadelen under Miljøpolitik er der ingen bevillingsmæssige ændringer, hvad angår driftsbudgettet.

Vedrørende anlægsbudgettet for Forsyningspolitik forventes på nuværende tidspunkt, at der bliver behov for at overføre ca. 9,5 mio. kr. fra budget 2018. Heraf 5,3 mio.kr. til 2019 og 4,2 mio.kr. til 2020. Der er dog usikkerhed om beløbets størrelse, idet der endnu ikke er gennemført udbud vedrørende den ny genbrugsplads på Bronzevej. Udbuddet vil blive gennemført i efteråret 2018.

Til bevillingskontrollen ultimo 2018, vil der ske en opfølgning på investeringsbehovet og dermed også overførslerne til kommende år.

### **Centralforvaltningens bemærkninger**

Der er ikke yderligere bemærkninger til sagen.

# **Punkt 27: Serviceudgifter, Teknik- og Klimaudvalgets politikområder, pr. ultimo juli 2018**

18/2923

## **Resumé**

Ultimo juli 2018 er forventningerne til Teknik- og Klimaudvalgets politikområder, som omfatter Vej- og Parkpolitik, Forsyningspolitik, en andel af Miljøpolitik (Klima- og Bæredygtighed) og en andel af Administrationspolitik, følgende:

- Regnskabet for Vej- og Parkpolitik forventes at være 1 mio. kr. mindre end det korrigerede budget.
- Regnskabet for Forsyningspolitik forventes at balancere.
- Regnskabet for Klima og Bæredygtighed forventes at være 400.000 kr. mindre end det korrigerede budget.
- Regnskabet for Teknik- og Klimaudvalgets andel af administrationspolitik overskrider budgettet, men det skal ses i sammenhæng med By- og Udviklingsforvaltningens andel af det samlede budget vedrørende administrationspolitik.

## **Sagen behandles i**

Teknik- og Klimaudvalget.

## **Forslag**

By- og udviklingsdirektøren foreslår,

at orienteringen tages til efterretning.

## **Beslutning Teknik- og Klimaudvalget den 20-08-2018**

Godkendt.

### **Fraværende:**

Hans Holmer

Elvis Comic

## **Sagsfremstilling**

Regnskabet for Vej- og Parkpolitik forventes at være 1 mio. kr. mindre end det korrigerede budget, og der forventes dermed en overførsel til 2019 på 1 mio. kr.

Forsyningspolitik forventes at balancere i forhold til det korrigerede budget.

Regnskabet for Teknik- og Klimaudvalgets andel af administrationspolitik overskrider budgettet, men det skal ses i sammenhæng med By- og Udviklingsforvaltningens andel af det samlede budget vedrørende administrationspolitik.

Vedrørende Klima og Bæredygtighed forventes der en overførsel på 400.000 kr. vedrørende højvandssikring Grønninghoved/Binderup, da det ikke forventes, at projektet kan færdiggøres i 2018.

*Bemærkning til Økonomiudvalget:* Den forventede overførsel vedrørende Vej- og Parkpolitik er et foreløbigt skøn. Skønnet skyldes primært usikkerheden i forhold til udgifterne til vintervedligeholdelse samt de budgetterede udgifter til

busdrift. For Klima- og Bæredygtighed vedrører de 400.000 kr. højvandssikring Grønninghoved/Binderup, som ikke forventes at kunne færdiggøres i 2018.

I forbindelse med budgetvedtagelsen for 2018 er der under Vej- og Parkpolitik medtaget driftsprojekter, hvor eksterne interessenter inddrages i planlægningsprocessen. Inddragelsesprocesserne risikerer at udskyde projektgennemførelsen, hvilket kan have budgetmæssige betydninger, idet det kan blive nødvendigt at overføre driftsmidler til efterfølgende år.

Nedenfor er skematisk oversigt over status pr. ultimo juli 2018 for ovennævnte områder.

#### *Vej- og Parkpolitik*

Budgetområde	Korrigeret budget i kr.	Forbrug i kr.	Forbrugs-%	Note
Grønne områder inkl. skove, strande, kolonihaver og projekter	14.460.877	5.238.517	36,23	
Tværgående vejformål	9.921.274	2.242.317	22,60	
Drift (maskiner, lønninger, arbejde for andre, driftsbygninger)	221.039	1.453.453	657,55	1
Administration (Anlæg og Drift området)	15.171.293	10.596.095	69,84	
Parkering	-4.770.759	-2.447.036	51,29	
Vedligeholdelse af belægninger, broer, tunneller og p-arealer	20.615.547	10.252.762	49,73	
Rabatter, afvanding, renhold og graffiti fjernelse	31.357.486	14.409.865	45,95	
Vejbelysning	6.067.435	3.478.229	57,33	
Færdselsregulerende og sikkerhedsfremmende foranstaltninger	5.783.288	3.180.494	54,99	
Fornyelse af belægninger	40.271.030	8.039.606	19,96	
Vinterdrift	14.189.706	9.727.804	68,56	
Busdrift	52.649.084	28.024.114	53,23	
Pulje til nytænkning af den offentlige trafik	976.000	258.210	26,46	
Lufthavn og jernbane	4.597.700	2.375.572	51,67	
I alt	211.511.000	96.830.002	45,78	

Note 1:

Det lille nettobudget samt forskudt bogføring af udgifter og indtægter bevirker en høj forbrugsprocent.

### *Forsyningspolitik*

Budgetområde	Korrigeret budget i kr.	Forbrug i kr.	Forbrugs-%	Note
Fælles formål	9.071.881	-91.915.613	-1.013,19	
Dagrenovation/restaffald	-1.223.110	18.852.979	-1.541,40	
Storskrald	-323.517	993.694	-307,15	
Glas, papir og pap	-1.011.799	1.659.824	-164,05	
Farlig affald	-72.588	1.262.245	-1.738,92	
Genbrugsstationer	-2.028.745	13.155.447	-648,45	
Øvrige ordninger	3.188.270	1.186.127	37,20	
Tjenestemænd	1.637.585	639.988	39,08	
I alt	9.237.977	-54.165.307	-586,33	1

#### Note 1:

Størstedelen af indtægterne i form af renovationsbidrag opkræves 2 gange årligt, mens udgifterne afholdes løbende over året. Derfor vil der være store procentuelle udsving hen over året. Indtægten er bogført under Fælles formål, men vil blive fordelt ud på de øvrige områder ultimo året.

### *Miljøpolitik*

Budgetområde	Korrigeret budget i kr.	Forbrug i kr.	Forbrugs-%	Note
Klima og Bæredygtighed	2.238.970	130.376	5,82	

### *Administrationspolitik*

Budgetområde	Korrigeret budget i kr.	Forbrug i kr.	Forbrugs-%	Note
Teknik- og Klimaudvalget	39.725	45.855	115,43	1

#### Note 1

Regnskabet for Teknik- og Klimaudvalgets andel af administrationspolitik overskrider budgettet, men det skal ses i sammenhæng med By- og Udviklingsforvaltningens andel af det samlede budget vedrørende administrationspolitik.

I forbindelse med vedtagelsen af Budget 2018 er der vedtaget en række bevillingsnoter og budgetposter for Teknik- og Klimaudvalgets områder.

Der sker en løbende ajourføring af bevillingsnoterne på Kolding.dk, og der vil ske en kvartalsvis orientering af Økonomiudvalget af de bevillingsnoter, hvor der er sket en statusændring.

Når noterne er gennemført, vil de også fremgå af denne sag.

Der henvises i øvrigt til sag nr. 7 på Teknik- og Klimaudvalgets møde den 7. februar 2018, hvoraf noter og budgetposter fremgår.

## **Punkt 28: Deltagelse i aktiviteter**

### **Resumé**

Deltagelse i kommunale aktiviteter.

### **Sagen behandles i**

Teknik- og Klimaudvalget.

### **Forslag**

By- og udviklingsdirektøren foreslår,

at Teknik- og Klimaudvalget drøfter, om der er behov for, at et eller flere medlemmer af udvalget varetager andre kommunale hverv.

### **Beslutning Teknik- og Klimaudvalget den 20-08-2018**

Godkendt.

#### **Fraværende:**

Hans Holmer

Elvis Comic

### **Sagsfremstilling**

Det fremgår af Kolding Kommunes Regulativ om Vederlag og godtgørelse til Byrådets medlemmer, punkt 2, at der kan tillægges erstatning for tabt arbejdsfortjeneste for varetagelse af andre kommunale hverv, når deltagelsen sker efter anmodning fra Byrådet eller et af Byrådets udvalg, på grund af en protokolleret beslutning.

#### *Aktivitet:*

- 8. september 2018 – Åbning af cykelsti Taps-Vonsild, kl. 9.30-11.00
- 8. september 2018 – Klimamesse i Vamdrup, kl. 11.00-15.00

## **Punkt 29: Orienteringspunkter**

### **Resumé**

På mødet orienteres om nyt fra By- og Udviklingsforvaltningen inden for udvalgets område.

### **Sagen behandles i**

Teknik- og Klimaudvalget.

### **Forslag**

By- og udviklingsdirektøren foreslår,

at orienteringen tages til efterretning.

### **Beslutning Teknik- og Klimaudvalget den 20-08-2018**

Godkendt.

### **Fraværende:**

Hans Holmer

Elvis Comic

### **Sagsfremstilling**

Der kan ikke træffes beslutning under punktet, fordi det kun er et orienteringspunkt.

### **Bilag**

Evalueringsrapport af vinterberedskab 2017-2018

Kolding Kommune overtager Sydtrafiks salgssted

Forbrug på Flextur pr. 30. juni 2018

Status for bedre skiltning af cykelstier 2017-2018

Parkeringsvagter skifter navn til cityassistenter

Sti langs Hejlsmindebakken

Afgørelse om parkeringsforbud langs Kolding Åpark

Trafikudviklingen i Nr. Bjert

Ansøgning EU Interreg program 4

Status Dybdal og Gram nedlukkede deponier

Takster for taxikørsel i Kolding kommune

Forurening af badevandet - august 2018

Akademiraadets tyve anbefalinger til et skønnere Danmark

Lokalplan 0912-13 for Westerbygård - sendes i supplerende høring

## **Punkt 30: Orientering fra formanden**

### **Resumé**

Orientering fra formanden.

### **Sagen behandles i**

Teknik- og Klimaudvalget.

### **Beslutning Teknik- og Klimaudvalget den 20-08-2018**

Godkendt.

### **Fraværende:**

Hans Holmer

Elvis Comic