

REFERAT Arbejdsmarkedsudvalget d. 03-05-2017

Mødedato Onsdag d. 03. maj 2017 kl. 13:00

Mødested Legoland Hotel & Conference

Mødedeltagere Mette Balsby, Yrsa Mastrup, Knud Erik Langhoff, Hanne Dam, Michael Jensen, Trille Camilla Nikolajsen, Lis Ravn Ebbesen

Indholdsfortegnelse

Status på integrationsområdet, maj 2017.....	3
Ansøgning til Integrationspuljen.....	7
Visiteringsskema til Udlændingestyrelsen 2017.....	9
Status på arbejdsmarkedsområdet, maj 2017.....	11
Bevillingskontrol pr. 30.03.2017.....	14
Status på udviklingsmål maj 2017.....	16
Status på mål i beskæftigelsesplan 2017.....	17
Indsats for regelforenkling.....	18
Redegørelse for autisters muligheder på det ordinære arbejdsmarked.....	20
Udkast til strategi for danskundervisning for voksne udlændinge i Kolding Kommune.....	23
Etablering i Kolding Kommune af samarbejde med Forbrugerrådet Tænk - Gældsrådgivning.....	26
Status på indsats omkring økonomisk råd og vejledning.....	28
Henvendelse fra Lis Ravn Ebbesen (SF) om håndværkeruddannelse til indvandrere/flygtninge.....	31
Orientering fra formanden.....	32
Orientering fra forvaltningen.....	33
Deltagelse i aktiviteter - maj.....	34

Punkt 1: Status på integrationsområdet, maj 2017

13/8530

Resumé

Ledelsesinformation for integrationsområdet viser en status på antallet af borgere omfattet af integrationsloven, en status på boligtilbud til flygtninge samt en oversigt over anvendte aktiveringstilbud i form af danskuddannelse m.v.

Forvaltningen udarbejder månedsvis ledelsesinformation for integrationsområdet til Arbejdsmarkedsudvalget, der viser:

Del 1

Del 1 viser et overblik over antallet af nye borgere i Kolding Kommune samt et overblik over den arbejdskraft, som er kommet med det ekstraordinære antal flygtninge. Derudover viser del 1, hvor mange personer, der deltager i IGU-forløb.

Del 2

Del 2 viser en opfølgning på tilbud om boligplacering til flygtninge samt en status på antallet af kursister på Sprogskolen Kolding fordelt på skolens forskellige kursustilbud.

Del 3

Del 3 viser en status på de væsentligste persongrupper i integrationsindsatsen. Der henvises til det vedlagte bilag for en gennemgang af tabeller og figurer nævnt i beskrivelsen af del 3.

Sagen behandles i

Arbejdsmarkedsudvalget.

Forslag

Beskæftigelses- og Integrationsdirektøren indstiller,

at orienteringen tages til efterretning.

Sagsfremstilling

Del 1 – nøgletal for arbejdskraft og beskæftigelse

Tabel 1: Tilgang af personer omfattet af integrationsprogram, ultimo marts

Antal nytilkomne flygtninge og personer i alt			
Tilgang	Flygtninge	Familiesam menførte	I alt
1. halvår 2015	87	39	126
2. halvår 2015	73	61	133
I alt 2015	160	100	260
1. halvår 2016	90	34	124
2. halvår 2016	40	1	41
I alt 2016	130	35	165
1. kvartal 2017	28	19	47
Personer i alt	Ydelseses modtagere	Selvforsørg ere	
Personer i integrationsprogram	347	150	497

Tabel 2: Uddannelsesniveau for personer omfattet af integrationsprogram

Uddannelsesniveau	Antal	Andel
Arbejdsmarkedsuddannelser (AMU-kurser)	3	1%
Erhvervsuddannelser	22	5%
Folkeskole (9./10. klasse)	139	33%
Gymnasium, HF, HTX, HH	94	22%
Kort videregående uddannelse	29	7%
Mellemlang videregående uddannelse	63	15%
Lang videregående uddannelse	18	4%
Ingen uddannelse	52	12%
I alt	420	100%

Note: Uddannelsesniveaut er fastlagt efter uddannelsessystemet i oprindelseslandet. En persons højeste uddannelsesniveau fremgår af oversigten. Der arbejdes videre med en præcisering af de konkrete uddannelser under uddannelsesniveauer.

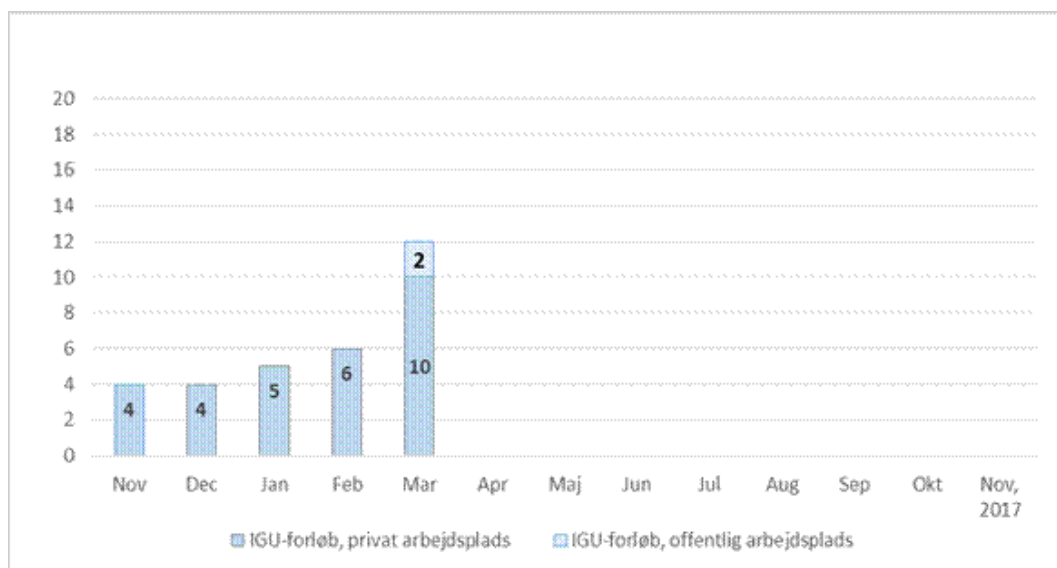
Tabel 3: Brancheerfaring for personer omfattet af integrationsprogram

Branche	Antal	Andel
Bygge og Anlæg	47	20%
Lager og Logistik	27	11%
Hotel, restauration, køkken og kantine	65	27%
Service og rengøring	24	10%
Detail	57	24%
Skovbrug, gartneri og minkavl	18	8%
I alt	238	100%

Tabel 4: Antal personer, som er overgået til arbejde eller uddannelse fordelt efter varighed af integrationsindsats, februar

	0 - 1 år	1 - 2 år	2 - 4 år	4 - 5 år	I alt - måneden	Sen. 12 mån
Arbejde	0	2	0	0	2	22
Uddannelse	0	0	2	0	2	27
I alt	0	2	2	0	4	49

Figur 1: Antal personer, som deltager i IGU-forløb i Kolding Kommune, år til dato



Del 2 – boligtilbud, danskopkvalificering og Sprogskole Kolding

Tabel 5: Status på tilbud om midlertidig boligplacering til personer omfattet af integrationsloven, ultimo marts

Kapacitet og udnyttelse boliger			
	Antal lejemål	Antal benyttede lejemål	Antal personer i benyttede lejemål
Midlertidig boligplacering	24	8	19

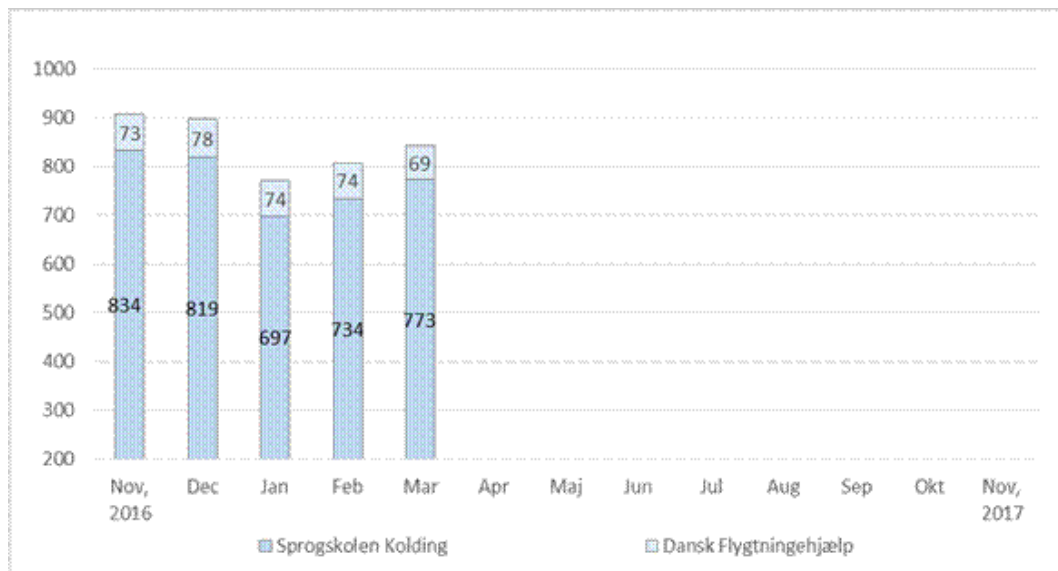
Tabel 6: Oversigt over anvendt boligkapacitet til midlertidig boligplacering til flygtninge samt ejerforhold for boligerne, ultimo marts

Midlertidige boliger	Tom	Beboet	I alt	Boligtype
Nørre Alle, Stepping	4	2	6	Boligforening
Basagervej, Kolding	2	0	2	Boligforening
Havesanger, Kolding	1	0	1	Boligforening
Hechtsvej, Viuf	2	1	3	Boligforening
Sjølundsgade 28, Sjølund	3	3	6	Kommunal
Iver Dahlsvej, Lunderskov	0	1	1	Boligforening
Kongensgade, Christiansfeld	2	1	3	Boligforening
Gl. Kongevej, Christiansfeld	1	0	1	Boligforening
Birkevej Christiansfeld	1	0	1	Kommunal
I alt	16	8	24	

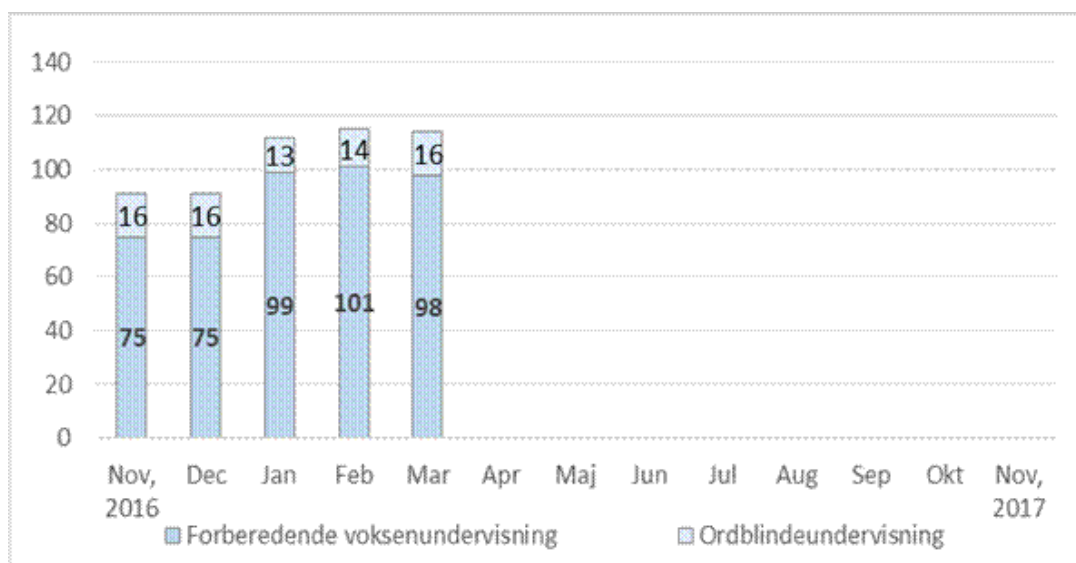
Tabel 7: Oversigt over anvendt boligkapacitet til permanent boligplacering til flygtninge, ultimo marts

Permanente boliger	Tom	Beboet	I alt
Hoppesvej 112	0	4	4
Mejerivej 2	3	3	6
I alt	3	7	10

Figur 2: Antal personer, som deltager i danskundervisning på Sprogskolen Kolding eller danskuddannelse ved ”Job og Sprog – Dansk Flygtningehjælp”



Figur 3: Antal personer, som deltager i forberedende voksenundervisning eller ordblindeundervisning på Sprogskolen Kolding



Beslutning Arbejdsmarkedsudvalget den 03-05-2017

Godkendt.

Bilag

Bilag til dagsordenspunkt, status på integrationsområdet, maj 2017.pdf

Punkt 2: Ansøgning til Integrationspuljen

15/20095

Resumé

Som en konsekvens af det stigende behov for en mere omfattende integrationsindsats har Byrådet åbnet en integrationspulje på 400.000 kr. Puljen er afsat for årene 2016-2019.

Ny ansøgning til puljen

Der er den 27. april 2017 indgået ansøgning til integrationspuljen fra Tamara Rønbach og kulturhuset Bygning 5. Under overskriften ”kultur møder - Danmark og Mellemøsten” ønsker ansøgerne at afvikle 2 kultur møder, hhv. den 4. og den 6. maj 2017.

Formålet med møderne er, gennem oplevelser, at bygge bro mellem den danske og den mellemøstlige kultur.

Ansøgerne var blevet lovet støtte fra European Youth Week, men ansøgningen fra Ungkolding blev mod forventning ikke imødekommet.

Ansøgerne har allerede på nuværende tidspunkt inviteret via facebook, og der er pt. både danske og udenlandske unge, som har tilmeldt sig arrangementerne.

Der ansøges om midler til forplejning, oplægsholdere, annoncering og musik.

Der ansøges om 15.000 kr.

Sagen behandles i

Arbejdsmarkedsudvalget.

Forslag

Beskæftigelses- og Integrationsdirektøren indstiller,

at ansøgningen drøftes, og

at det ansøgte beløb, såfremt ansøgningen imødekommes, gives under forudsætning af, at der ikke opnås støtte fra anden side

Sagsfremstilling

Som en konsekvens af det stigende behov for en mere omfattende integrationsindsats har Byrådet åbnet en integrationspulje på 400.000 kr. Puljen er afsat for årene 2016-2019.

Ny ansøgning til puljen

Der er den 27. april 2017 indgået ansøgning til integrationspuljen fra Tamara Rønbach og kulturhuset Bygning 5. Under overskriften ”kultur møder - Danmark og Mellemøsten” ønsker ansøgerne at afvikle 2 kultur møder, hhv. den 4. og den 6. maj 2017.

Formålet med møderne er, gennem oplevelser, at bygge bro mellem den danske og den mellemøstlige kultur. Ansøgerne var blevet lovet støtte fra European Youth Week, men ansøgningen fra Ungkolding blev mod forventning ikke imødekommet.

Ansøgerne har allerede på nuværende tidspunkt inviteret via facebook, og der er pt. både danske og udenlandske unge, som har tilmeldt sig arrangementerne.

Der ansøges om midler til forplejning, oplægsholdere, annoncering og musik. Bygning 5 er et nyt kulturhus i Nicolai komplekset, med plads til kultur-entreprenører, kultur-aktører, iværksættere, kreative tiltag og meget andet.

<http://www.bygning5.dk/>

Der ansøges om 15.000 kr.

Om ansøgningen

Målgruppen

Projektet henvender sig hovedsageligt til unge mennesker mellem 16 og 35 år, men alle er velkomne, da der er tale om et offentligt arrangement.

Formål og indhold

Formålet med de to kulturmøder er at samle så mange forskellige nationaliteter og befolkningsgrupper som muligt. Formålet er at bygge bro mellem kulturer ved at fokusere på vidensdeling, fakta og fælles oplevelser. Det er tanken at bruge personlige oplevelser og historier til at nedbryde fordomme.

To lokale virksomheder støtter arrangementerne med forplejning, en virksomhed støtter op med grafisk arbejde og frivillige fra Waterpunk Production støtter om ved at promovere arrangementet.

Kriterierne og formål med integrationspuljen

Der vurderes, at ansøgningen lever op til kriterierne for udbetaling af midler fra puljen. Desuden foreslås det, at ansøgerne, såfremt ansøgningen imødekommes, opfordres til at indlede et samarbejde med borgerbudgetteringsprojektet "sammen er vi Kolding".

Beslutning Arbejdsmarkedsudvalget den 03-05-2017

Godkendt.

Bilag

Ansøgningsskema fra Tamara Rønbach og "Bygning 5"

Punkt 3: Visiteringsskema til Udlændingestyrelsen 2017

14/4567

Resumé

I august 2014 besluttede Arbejdsmarkedsudvalget, at Kolding Kommune fremadrettet anmoder Udlændingestyrelsen om at modtage særlige flygtningegrupper på baggrund af de flygtningeprofiler, som Udlændingestyrelsen udmelder.

Ifølge integrationsloven skal alle nyankomne flygtninge boligplaceres i en kommune i forbindelse med, at der meddeles opholdstilladelse. Formålet er, at skabe de bedst mulige rammer for integration og derfor beder Udlændingestyrelsen kommunerne om at komme med forslag til den fremtidige modtagelse af de nyankomne flygtninge. Dette sker via et visiteringsskema.

Sagen behandles i

Arbejdsmarkedsudvalget og Byrådet.

Forslag

Beskæftigelses- og Integrationsdirektøren indstiller,

at forvaltningens prioritering af de ønskede grupper af flygtninge godkendes.

Sagsfremstilling

I august 2014 besluttede Arbejdsmarkedsudvalget, at Kolding Kommune fremadrettet anmoder Udlændingestyrelsen om at modtage særlige flygtningegrupper på baggrund af de flygtningeprofiler, som Udlændingestyrelsen udmelder.

Ifølge integrationsloven skal alle nyankomne flygtninge boligplaceres i en kommune i forbindelse med, at der meddeles opholdstilladelse. Formålet er, at skabe de bedst mulige rammer for integration og derfor beder Udlændingestyrelsen kommunerne om at komme med forslag til den fremtidige modtagelse af de nyankomne flygtninge. Dette sker via et visiteringsskema.

Forvaltningen anbefaler, at indsende visiteringsskemaet til Udlændingestyrelsen med nedenstående ønsker:

På baggrund af udtalelserne fra de relevante aktører og med udgangspunkt i boligsituationen, ønsker Kolding Kommune fortsat at modtage familier fra Syrien.

I lighed med sidste år ønsker Kolding Kommune primært at modtage flygtninge fra omkringliggende asylcentre. Årsagen er et ønske om, at indgå i et samarbejde omkring integrationsindsatsen, allerede inden flygtningene opnår opholdstilladelse. En sådan fremrykket indsats, hvor Kolding Kommunes integrationsmedarbejdere deltager, kan bidrage til at forberede de nye flygtninge på en god og hensigtsmæssig opstart i deres nye kommune.

Jobcenter Kolding har et samarbejde med Børne- og familiehuset om tilknyttede familieguides til familier med børn under 18 år. Det sker for at sikre, at der bliver taget godt hånd om hele familien. Det er med til at forebygge, at børnene efter integrationsperioden bliver omfattet af serviceloven. Det er et velfungerende samarbejde, og Kolding Kommune ønsker derfor fortsat at modtage familier.

Ønsker om nationalitet

På nuværende tidspunkt har Kolding Kommune flygtninge fra Afghanistan, Iran, Syrien, Somalia, Armenien, Sri Lanka, statsløse fra Syrien, den russiske føderation, Tjetjenien og Eritrea.

Kolding Kommune ønsker i lighed med sidste år, at modtage unge flygtninge fra Iran og Afghanistan.

Den nuværende gruppe af iranske flygtninge er pt. ikke ret stor, og dette skyldes formentlig, at når den 3-årige integrationsperiode er overstået, flytter de nuværende iranere og de bosætter sig i andre kommuner, hvor der er større grupper af iranere.

Uledsagede mindreårige

Kolding Kommune har ikke et særligt ønske om i særlig grad at modtage denne gruppe, idet det vil kræve en helt særlig tilrettelæggelse af modtagelse og oprettelse af nye tilbud.

Processen

Visiteringsskemaet for 2017 er i forhold til 2016 udvidet med oplysninger om de 6 brancher, som Jobcentret målrettet arbejder med for at øge flygtningenes deltagelse på arbejdsmarkedet. Derudover er der ikke indskrevet et ønske om kvoteflygtninge, da Udlændingestyrelsen skriver, at der på nuværende tidspunkt ikke er melding om at genbosætte kvoteflygtninge i Danmark.

Visiteringsskemaet har administrativt været til udtalelse hos relevante aktører på flygtninge- og integrationsområdet (Senior- og Socialforvaltningen, Børne- og Uddannelsesforvaltningen, Sprogskolen samt hos Business Kolding). Jobcenter Kolding har blandt andet på den baggrund udarbejdet anbefalinger til modtagelse af flygtninge i 2017, i forhold til nationalitet, kvoteflygtninge og uledsagede mindreårige.

Af materialet fra Udlændingestyrelsen fremgår det, at skemaet skal være indsendt senest den 1. maj 2017.

Udlændingestyrelsen har dog godkendt at visiteringsskemaet indsendes, når dette er behandlet i arbejdsmarkedsudvalget.

Beslutning Arbejdsmarkedsudvalget den 03-05-2017

Forslaget indstilles til godkendelse.

Bilag

CaseNo14-4567_Visiteringsskema 2017_vers2.pdf

Punkt 4: Status på arbejdsmarkedsområdet, maj 2017

13/8530

Resumé

Forvaltningen udarbejder månedligt ledelsesinformation, der viser:

Del 1 – nøgletal for den generelle udvikling på beskæftigelsesområdet.

Under del 1 vises nøgletal for udviklingen i ledighedsprocenten, øvrige borgere på ydelse samt udviklingen i antal arbejdspladser.

Del 2 - udvikling i antallet af borgere tilknyttet Jobcenter Kolding.

Under del 2 vises udviklingen det seneste år for alle målgrupper.

Del 3 – status på de væsentligste persongrupper i beskæftigelsesindsatsen.

Under del 3 vises for den enkelte målgruppe tilgang og afgang i antallet af borgere, varighed og udvikling i aktivering fordelt på tilbudstyper. Hertil en status på personer omfattet af 225 timersreglen.

Sagen behandles i

Arbejdsmarkedsudvalget.

Forslag

Beskæftigelses- og Integrationsdirektøren indstiller,

at orienteringen tages til efterretning.

Sagsfremstilling

Del 1 – nøgletal for udviklingen på arbejdsmarkedsområdet

Formålet med de månedsvise nøgletal er at give en status på de mest centrale indikatorer for beskæftigelsesindsatsen i forvaltningen.

I Kolding Kommune var ledighedsprocenten i februar 2017 4,3 pct. Samme tal i februar 2016 var 4,2 pct., hvilket svarer til en ændring i antallet af borgere på 68.

Andelen af øvrige ydelsesmodtagere, dvs. alle ydelsesmodtagere undtagen jobklare ledige, udgjorde i februar 2017 18,7% af arbejdsstyrken i Kolding Kommune. Samme tal var i februar 2016 på 19,5%, hvilket svarer til et fald i antallet af øvrige ydelsesmodtagere på 371.

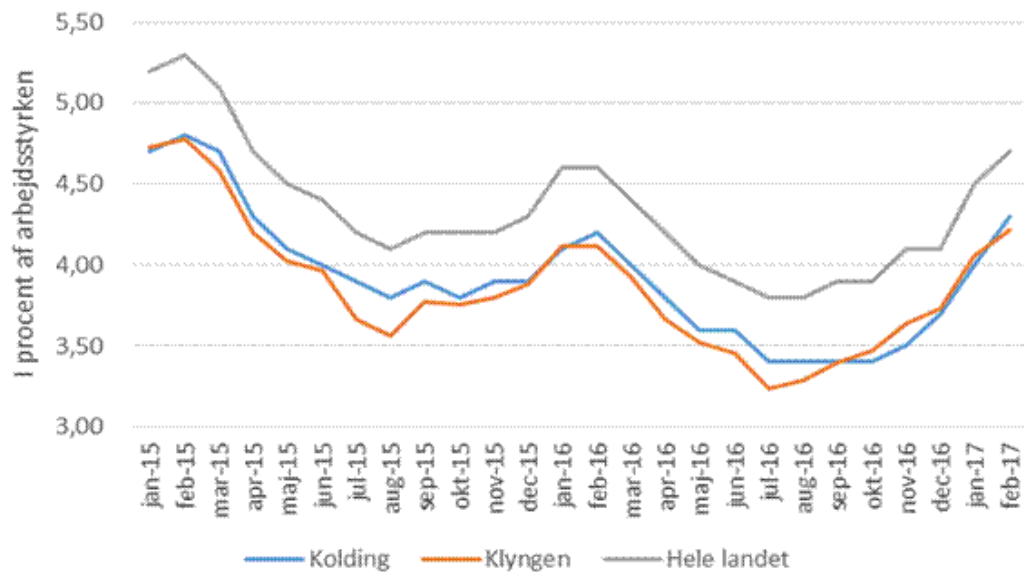
I takt med, at der siden juli 2016 er flere integrationsborgere, som vurderes for jobparate, er arbejdsstyrken blevet øget. Når en borger på integrationsydelse vurderes jobparat frem for aktivitetsparat, indgår personen i ledighedsprocenten og ikke i tallet for øvrige ydelsesmodtagere.

Antallet af jobparate personer på integrationsydelse er i februar 2017 på 223 mod 1 person i februar 2016. Det er en tendens, som viser sig i flere af landets øvrige kommuner.

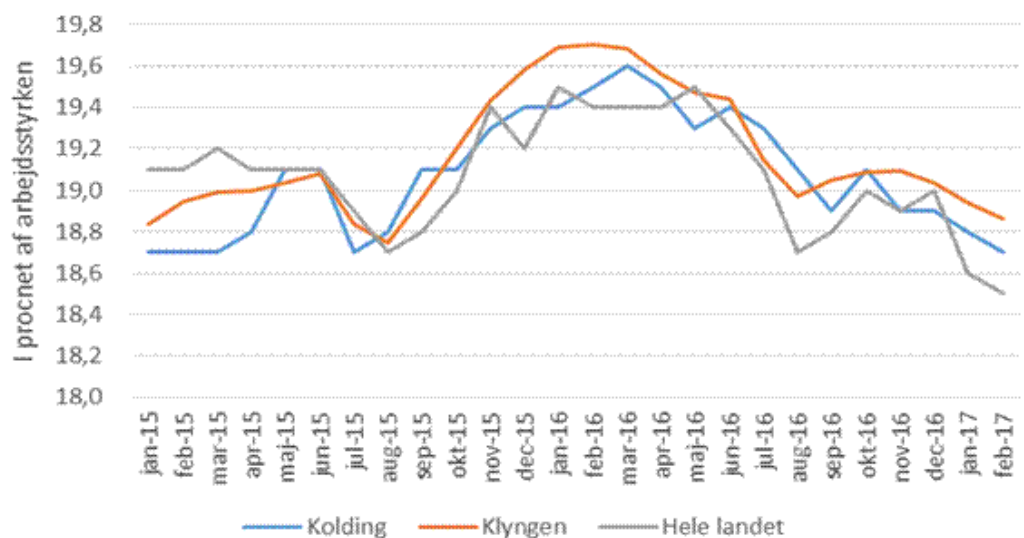
Der var i december 2016 i alt 36.302 fuldtidsbeskæftigede lønmodtagere med bopæl i Kolding Kommune. Det er en stigning på 776 fuldtidsbeskæftigede i forhold til december 2015.

Antallet af arbejdspladser i Kolding Kommune var i december 2016 i alt 41.020 fuldtidsbeskæftigede. Det er en stigning på 1.289 arbejdspladser (fuldtids) i forhold til december 2015.

Udvikling i andel af jobklare ledige



Andel af borgere på offentlig forsørgelse, ekskl. jobklare ledige



Antal personer med kontaktføløb fordelt på målgrupper

	2016											2017			Udvikling seneste år
	Mar	Apr	Maj	Jun	Jul	Aug	Sep	Okt	Nov	Dec	Jan	Feb	Mar		
Forsikrede ledige	1.722	1.626	1.578	1.683	1.778	1.616	1.503	1.513	1.454	1.600	1.720	1.648	1.504	-218	
Sygedagpenge	1.260	1.205	1.228	1.200	1.090	1.146	1.175	1.210	1.229	1.204	1.281	1.216	1.065	-205	
Jobafklaringsforløb	381	397	410	421	434	435	446	458	469	475	472	462	461	80	
Kontanthjælp	1.550	1.530	1.544	1.525	1.433	1.417	1.424	1.419	1.385	1.364	1.390	1.403	1.384	-166	
Lidelsehjælp	694	691	715	736	607	579	578	582	614	580	600	605	616	-78	
Kontantydelse	8	9	13	14	17	21	23	24	27	32	27	23	21	13	
Integrationsborgere	321	332	341	354	352	354	362	359	350	350	341	348	347	26	
Integrationsydelse - øvrige	7	10	8	11	119	103	105	104	102	97	99	95	87	80	
Ressourceforløb	295	296	299	297	296	296	301	299	305	305	299	296	299	4	
Reksjob	1.145	1.180	1.161	1.162	1.163	1.175	1.187	1.195	1.197	1.201	1.212	1.215	1.255	110	
Ledighedsydelse	256	234	239	238	292	237	230	226	234	272	223	224	235	-21	
Revalidering	24	26	26	25	21	23	21	18	18	18	18	18	18	-8	
Førtidspension	3.275	3.272	3.266	3.258	3.248	3.236	3.226	3.217	3.225	3.215	3.229	3.233	3.238	-37	
Total	10.938	10.788	10.828	10.924	10.852	10.638	10.581	10.624	10.609	10.723	10.889	10.782	10.518	-420	

Antal af borgere er opgjort på den sidste dag i måneden.

* Grundet efterregistreringer af nye sygedagpengeforløb vil sagstallet, specielt for den seneste måned, blive øget ved næste opdatering.

Beslutning Arbejdsmarkedsudvalget den 03-05-2017

Godkendt.

Bilag

Del 3 - status på de væsentligste persongrupper i beskæftigelsesindsatsen

Punkt 5: Bevillingskontrol pr. 30.03.2017

17/7012

Resumé

Beskæftigelses- og Integrationsdirektøren oplyser, at bevillingskontrollen pr. 30. marts 2017 for Arbejdsmarkedsudvalgets område viser følgende bevillingsmæssige ændringer:

- Et mindreforbrug på 10,8 mio. kr. på overførsler i forhold til det korrigerede budget. Mindreforbruget kan henføres til integrationsområdet, som følge af færre flygtninge end forventet.
- Flytning af budget til lægeerklæringer på 5.034.000 kr. fra overførsler til serviceudgifter.
- Flytning af sprogskolens budgetter fra Børne- og Uddannelsesforvaltningen til Beskæftigelses- og Integrationsforvaltningen, herunder budget til introduktionsforløb. Budgettet udgør 4.995.000 kr.

Sagen behandles i

Arbejdsmarkedsudvalget.

Forslag

Beskæftigelses- og Integrationsdirektøren indstiller,

at budget- og bevillingskontrollen tages til efterretning, idet Arbejdsmarkedsudvalgets driftsbevilling i 2017 reduceres med netto 5,805 mio. kr.

Sagsfremstilling

Bevillingskontrollen ultimo marts 2017 udviser et samlet forventet mindreforbrug på 10,8 mio. kr. på overførselsudgifterne, som primært kan henføres til integrationsområdet som følge af færre flygtninge end forventet.

Serviceudgifterne for området forventes at holde sig indenfor budgetrammen.

Budgetopfølgningen indeholder derudover følgende bevillingsmæssige ændringer:

- Flytning af budget til lægeerklæringer på 5.034.000 kr. fra overførsler til serviceudgifter.
- Flytning af Sprogskolens budgetter fra Børne- og Uddannelsesforvaltningen til Beskæftigelses- og integrationsforvaltningen, herunder budget til introduktionsforløb. Budgettet udgør 4.995.000 kr.

	Total forventet Regnskab	Korr.Budget	Netto forventet mer- /mindreforbrug
011 Arbejdsmarkedspolitik, service	8.036	8.468	-432
012 Arbejdsmarkedspolitik, overførsler	1.155.593	1.166.432	-10.839
EGU	2.963	3.000	-37
Integration	13.721	24.557	-10.836
Førtids pensioner og personlige tillæg m.m.	355.770	354.956	814
Sygedagpenge	113.833	113.261	572
Kontant- og uddannelseshjælp	208.507	208.553	-46
Forsikrede ledige	161.708	158.941	2.767
Revalidering	3.521	3.689	-168
Flexjob	111.987	113.671	-1.684
Ressource- og jobklaringsforløb	95.319	97.320	-2.001
Ledighedsydelse	36.749	38.666	-1.917
Driftsudgifter til den kommunale beskæftigelsesindsats	51.515	49.818	1.697

Serviceudgifter

Arbejdsmarkedsudvalgets serviceudgifter forventes at holde sig indenfor rammen. Serviceudgifterne omfatter udgifter til følgende områder:

- Boliger til flygtninge
- Afregning til produktionsskoler
- Lønudgifter til offentlig ansatte løntilskudspersoner

Fremadrettet vil udgifter til lægeerklæringer til borgere blive konteret under serviceudgifterne, hvorfor der vil blive flyttet et budget på 5.034.000 kr. fra overførselsudgifter til serviceudgifterne.

Overførselsudgifter

Udgifterne på integrationsområdet på ydelsesdelen er lavere end forventet. Dette skyldes, at der på budgetlægningsstidspunktet var en forventning om et væsentlig højere antal flygtninge, end der er kommet. Samlet set for integrationsområdet betyder dette, at der i 2017 vil være et forventet mindreforbrug på i alt 10,8 mio. kr.

Under integrationsområdet vil budgettet for sprogskolen samt introduktionsdansk blive overført fra Børne- og Uddannelsesforvaltningen til Beskæftigelses- og Integrationsforvaltningen. Budgetbeløbet udgør 4.995.000 kr.

Udgifterne til A-dagpenge var i januar højt i forhold til niveauet de seneste måneder, men udviklingen blev vendt og er nede på et niveau svarende til det laveste i 2016. Ved budgetkontrollen pr 30.06.2017 vil der være et mere præcist billede af, hvordan udviklingen tegner sig i 2017. Der er en forventning om, at udgiftsniveauet vil stabilisere sig og holde sig indenfor budgetrammen.

Centralforvaltningens bemærkninger

Mindreforbruget på 10,8 mio. kr. modsvares af merudgifter på 2,8 mio. kr. under administrationspolitik, service og en reservering af 8,0 mio. kr. under tilskud og udligning til imødegåelse af eventuel negativ midtvejsregulering.

Derudover er der ingen bemærkninger til punktet.

Beslutning Arbejdsmarkedsudvalget den 03-05-2017

Godkendt.

Punkt 6: Status på udviklingsmål maj 2017

16/3092

Resumé

I forbindelse med vedtagelse af beskæftigelsesplan 2017-2020 blev vedtaget udviklingsmål for 2017-2020. Kolding Kommune skal klare sig bedre på følgende områder:

1. Arbejdsløshedsdagpenge
2. Kontant- og uddannelseshjælp
3. Sygedagpenge og jobafklaring
4. Kommunikation og service til borgere og virksomheder.

Punktet giver en status på de første tre udviklingsmål.

Sagen behandles i

Arbejdsmarkedsudvalget

Forslag

Beskæftigelses- og Integrationsdirektøren indstiller,

at udvalget drøfter udviklingsmålene.

Sagsfremstilling

I forbindelse med vedtagelse af beskæftigelsesplan 2017-2020 blev vedtaget udviklingsmål for 2017-2020. Kolding Kommune skal klare sig bedre på følgende områder:

1. Arbejdsløshedsdagpenge
2. Kontant- og uddannelseshjælp
3. Sygedagpenge og jobafklaring
4. Kommunikation og service til borgere og virksomheder.

For hver målgruppe er der opstillet udviklingsmål, som måles ud fra følgende metode:

- Antal borgere på forsørgelse
- Varighed på forsørgelsesydelsen målt som antal borgere over et år på ydelsen og langtidsledighed for adagpengemodtagere.
- Resultater – effekten af indsatsen målt på job og uddannelse en måned efter endt forløb
- Virksomhedsvendt indsats målt på andelen af borgere i virksomhedsrettede tilbud.

Service og kommunikation vil primært blive målt gennem tilfredshedsundersøgelser.

Det virksomhedsvendte udviklingsmål skal ses som et middel til at opnå udviklingsmålene. Opfyldelse af udviklingsmålene sker ved en beregning af gennemsnittet for:

- Antal borgere på forsørgelse
- Varighed på forsørgelsesydelsen målt som antal borgere over et år på ydelsen og langtidsledighed for adagpengemodtagere.
- Resultater – effekten af indsatsen målt på job og uddannelse en måned efter endt forløb.

Udviklingsmålene for april 2017 vil blive præsenteret på mødet.

Beslutning Arbejdsmarkedsudvalget den 03-05-2017

Godkendt.

Punkt 7: Status på mål i beskæftigelsesplan 2017

15/2357

Resumé

Forvaltningen har udarbejdet en status på Beskæftigelsesministerens og Kolding Kommunes mål i beskæftigelsesplan 2017.

Sagen behandles i

Arbejdsmarkedsudvalget.

Forslag

Beskæftigelses- og Integrationsdirektøren foreslår,

at orienteringen tages til efterretning.

Sagsfremstilling

I beskæftigelsesplanen for 2017 er der opstillet 12 mål for beskæftigelsesindsatsen i Kolding Kommune. De 4 mål er udmeldt af Beskæftigelsesministeren, de sidste 8 mål er udmeldt af Jobcenter Kolding.

Beskæftigelsesplanen for 2017 er inddelt i en række kapitler, hvorunder der er opstillet et eller flere mål. Gennemgangen af de 12 mål følger den samme kapitelstruktur som beskæftigelsesplanen for 2017.

Status er lavet på baggrund af tilgængelige data, det vil sige for de første måneder af 2017. For flere af målene er der endnu ikke opdaterede målinger for 2017. Det er derfor stadig tidligt at konkludere noget endeligt i forhold til opfyldelsen af måltallene for 2017. Dog viser opgørelsen at Kolding Kommune er godt på vej til at opfylde hovedparten af de opstillede mål.

Gennemgangen af de enkelte mål er lavet i tabeloversigt. Grundet formatet og af hensyn til læsevenlighed, er statussen medtaget som bilag.

Beslutning Arbejdsmarkedsudvalget den 03-05-2017

Godkendt.

Bilag

Status på mål i beskæftigelsesplan 2017

Punkt 8: Indsats for regelforenkling

17/7421

Resumé

Da Arbejdsmarkedsudvalget vedtog den nye strategi for ”Kolding i arbejde” 2017 - 2020 var en af indsatserne at kigge på regelforenkling og udfordre dem. Det skulle ske for at rette fokus på love og regler, som er uhensigtsmæssige for jobcentret, borgere og virksomhederne.

Beskæftigelsesminister, Troels Lund Poulsen, har netop opfordret borgere, virksomheder, jobcentre, a-kasser og andre organisationer til at indsende konkrete forslag til, hvordan der kan forenkles i reglerne på beskæftigelsesområdet.

Frem til d. 1. juni 2017 kan alle sende forslag ind til Beskæftigelsesministeriet, hvorefter de vil indgå i det videre arbejde i regeringens arbejde med at revidere reglerne.

Det foreslås, at Kolding Kommune indsender et bidrag til dette arbejde, hvor fokus skal være på, hvordan vi kan gøre samarbejdet med jobcentret mere gennemskueligt for og effektivt arbejdsgivere, virksomheder og borgere.

Forvaltningen vil udarbejde et katalog med forslag på baggrund af input fra medarbejderne i forvaltningen og en drøftelse i udvalget.

Der vil blive holdt et oplæg på udvalgs mødet omkring emnet.

Sagen behandles i

Arbejdsmarkedsudvalget.

Forslag

Beskæftigelses- og Integrationsdirektøren indstiller,

at udvalget drøfter forslaget om udfordringen af reglerne, og

at udvalget bemyndiger formandskabet til at godkende det forslag, som sendes til Beskæftigelsesministeren.

Sagsfremstilling

Da Arbejdsmarkedsudvalget vedtog den nye strategi for ”Kolding i arbejde” 2017 - 2020 var en af indsatserne at kigge på regelforenkling og udfordre dem. Det skulle ske for at rette fokus på love og regler, som er uhensigtsmæssige for jobcentret, borgere og virksomhederne.

Beskæftigelsesminister, Troels Lund Poulsen, har opfordret borgere, virksomheder, jobcentre, a-kasser og andre organisationer til at indsende konkrete forslag til, hvordan der kan forenkles i reglerne på beskæftigelsesområdet.

Frem til d. 1. juni 2017 kan alle sende forslag ind til Beskæftigelsesministeriet, hvorefter de vil indgå i det videre arbejde i regeringens arbejde med at revidere reglerne.

Baggrunden er forskellige analyser, der viser behov for det, og arbejdet foregår bl.a. sammen med Kommunernes Landsforening (KL). Analyserne viser, at der er brug for at undersøge disse områder:

- Vejledning og opkvalificering
- Virksomhedspraktik
- Løntilskud
- Voksenlærlingeordningen

Det foreslås, at Kolding Kommune indsender et bidrag til dette arbejde, hvor fokus skal være på, hvordan vi kan gøre samarbejdet med jobcentret mere gennemskueligt for og effektivt arbejdsgivere, virksomheder og borgere.

Desuden at der kigges på regler og procedurer, som personalet i dag bruger tid på, men som med fordel kan fjernes eller gøres smartere, så tiden i stedet kan bruges i samarbejde med borgerne.

Forvaltningen vil udarbejde et katalog med forslag på baggrund af input fra medarbejderne i forvaltningen og en drøftelse i udvalget.

Der vil blive holdt et oplæg på udvalgs mødet omkring emnet.

Beslutning Arbejdsmarkedsudvalget den 03-05-2017

Godkendt med den tilføjelse, at udvalget drøftede regler, der kan udfordres, hvor der var enighed om, at alle input skal indgå.

Punkt 9: Redegørelse for autisters muligheder på det ordinære arbejdsmarked

17/2415

Resumé

På Arbejdsmarkedsudvalgets møde d. 1. marts 2017 behandlede udvalget en henvendelse fra medlem af udvalget, Trille Nicolajsen, om autister og deres muligheder for at få en plads på arbejdsmarkedet.

Forvaltningen blev pålagt at udarbejde en redegørelse for ovenstående, og den indeholder følgende:

- Kort beskrivelse af målgruppen
- Hvilke tilbud får borgerne
- Nye tiltag og tilgang over for målgruppen.

Sagen behandles i

Arbejdsmarkedsudvalget.

Forslag

Beskæftigelses- og Integrationsdirektøren indstiller,

at redegørelsen godkendes.

Sagsfremstilling

På Arbejdsmarkedsudvalgets møde d. 1. marts 2017 behandlede udvalget en henvendelse fra medlem af udvalget, Trille Nicolajsen, om autister og deres muligheder for at få en plads på arbejdsmarkedet.

Der var ønsket en redegørelse for:

- Hvordan det bliver sikret, at kommunen er opmærksomme på at give dem særlig støtte og opmærksomhed, så personer med forstyrrelser inden for autismspektrummet bliver socialt integreret på det ordinære arbejdsmarked.
- Hvilke muligheder der er for at skabe en fast tilknytning til arbejdsmarkedet gennem forlængede praktikophold eller andre tiltag, der kan bidrage til, at denne gruppe borgere bliver integreret på arbejdsmarkedet.

Forvaltningen blev pålagt at udarbejde en redegørelse for ovenstående, og den indeholder følgende:

- Kort beskrivelse af målgruppen
- Hvilke tilbud får borgerne
- Nye tiltag og tilgang over for målgruppen

Kort beskrivelse af målgruppen

Borgere diagnosticeret som børn

Inden for de sidste år er der kommet et stort fokus på diagnoser inden for autismspektrummet. Særligt for børn og unge er det en udfordring, der har været stor opmærksomhed på. I forhold til gruppen af borgere, der er tilknyttet jobcentret, betyder det, at hvis unge er diagnosticeret, holdes der et overleveringsmøde mellem jobcentret og Handicaprådgivningen i Socialforvaltningen, inden den unge fylder 18 år, så central viden gives videre og sammenhæng i forløb og indsatser sikres.

Borgere under 30 år

Inden for gruppen af borgere under 30 år har der tilsvarende været stort fokus på de unges forskellige udfordringer og diagnoser. For gruppen af unge, der søger om en ydelse, er det derfor med i vurderingen, om det evt. er en diagnose, der hindrer dem i at gå i gang med en uddannelse eller i job. Pt. er der omkring 70 unge under 30 år, der har en diagnose indenfor autismspektrummet.

Borgere over 30 år

For den ældre gruppe af borgere (aktivitetsparate kontanthjælpsmodtagere) har der ikke i samme grad været kigget på, om deres udfordringer med at få uddannelse eller job kunne skyldes en diagnose. Over år har denne gruppe af borgere ofte fået flere udfordringer, og mange af dem har i dag andre diagnoser herunder angst, depression, misbrug m.v. Kendetegnende for dem er, at de ofte har svært ved at fastholde en plads på arbejdsmarkedet. Der er pt ikke noget tal på, hvor mange der har en diagnose inden for autismespektrummet.

Borgere tilknyttet Fleksjobgruppen

Der er omkring 20 – 25 borgere tilknyttet Fleksjobgruppen, som har diagnoser inden for autismespektrummet. Det skal her bemærkes, at man først er begyndt for alvor at få denne gruppe ind efter reformen om førtidspension og fleksjob trådte i kraft i 2013. Før da fik borgerne typisk en førtidspension eller et skånejob. Flere af borgerne er unge og kommet i et fleksjob som resultat af et STU forløb efterfulgt af en virksomhedspraktik med mentor eller personlig assistance.

Hvilke tilbud får borgerne

- *Personlig assistance (PA)*: Bevilges til borgere der har fysisk eller psykisk funktionsnedsættelse. I forhold til autister kan det være en PA, der er afgørende for, at de fungerer i et fleksjob. Nogle autister får det bevilget, fordi de har brug for instruktioner på en bestemt måde, eller der er arbejdsgange, de har svært ved pga. deres handicap.
- *Særlig Tilrettelagt Uddannelse (STU)*: uddannelse på CSV eller på Aspit, som er en it-uddannelse, hvor de unge får en tilknytning til arbejdsmarkedet undervejs i uddannelsen eller videreuddanner sig indenfor it-området.
- *Special Minds (tidligere Boas)*: tilbyder tre forskellige udviklingsforløb.
- *Glad Fonden*: Udviklingsforløb i en virksomhed på 9 mdr. Det tilbydes også til gruppen af borgere mellem 30 – 40 år.
- *Praktik via virksomhedscentre*: Foregår via de virksomhedscentre som jobcentret har oprettet ude på virksomhederne, og hvor der er mentorer tilknyttet. Det er en god mulighed for den svagere del af gruppen.
- *Individuel virksomhedspraktik*: En god løsning for de stærkere borgere i den lettere del af autismespektrummet.
- *Mentortilbud*: Kan både foregå via jobcentrets egne mentorer, men også f.eks. ved at købe timer hos de sociale mentorer hos Grenen, som er specialister inden for autisme. De fungerer også som hjemmestøtte hos den enkelte borger.
- *Forberedende Voksenundervisning (FVU), Almen Voksenuddannelse (AVU) og Højere Forberedelseseksamen (HF)*: det kan tages via fjernundervisning eller på CSV eller VUC
- *Brobygningsforløb på Hansenberg og IBC*: De unge kommer i brobygningsforløb lige andre unge, evt. med støtte fra en mentor.

Generelt gælder det, at det har en rigtig god effekt på forløb og mulighed for gennemførelse, hvis de unge får en uddannelsesmentor, når de går i gang med en uddannelse. Gruppen af borgere har desuden en koordinerende sagsbehandler, som hjælper med kontakten til øvrige instanser. Dette gælder også for de forskellige uddannelsesforløb, hvor viden bliver overleveret fra uddannelsesinstitution til jobcentret, og der er sammenhæng og koordination med de medarbejdere, de møder.

Grenen er eksperter på unge med Asperger, hvilket også er årsagen til, deres støttekontaktpersoner bruges som sociale mentorer fremfor jobcentrets egne, og deres mentorer yder hjemmestøtte til den enkelte borger. Det betyder også et samarbejde med resten af familien og netværket omkring den unge.

Erfaringer

Der er ingen enkel eller fælles indsats, som kan bruges til målgruppen, men det er derimod centralt, at løsningen er individuel, hvilket giver de bedste resultater og progression for den enkelte. Alt efter hvor i autismespektrummet borgeren ligger, er der behov for forskellige former for støtte og aktiviteter.

Nye tiltag og tilgang til målgruppen

I løbet af foråret bliver der udarbejdet en analyse af gruppen af kontanthjælpsmodtagere over 30 år. Der kigges på:

- Varighed på ydelse
- Årsager til at borgeren er aktivitetsparat
- Personlige ressourcer og udfordringer
- Hvilke tilbud har borgeren fået

Desuden bliver borgerne inddelt i tre målgrupper:

- Tæt på arbejdsmarkedet
- Forholdsvis tæt på arbejdsmarkedet
- Langt fra arbejdsmarkedet

Analysen vil munde ud i en række anbefalinger af, hvordan der skal sættes ind for at bringe borgerne ud på arbejdsmarkedet eller ud i virksomhedsrettede tilbud.

Her vil bl.a. erfaringerne fra arbejdet med gruppen af borgere under 30 år, der har diagnoser inden for autismspektrummet, blive brugt til at planlægge de fremtidige tiltag for kontanthjælpsmodtagere over 30 år.

Det er vigtigt at bemærke, at i forhold til denne gruppe, som i dag kan være præget af flere udfordringer, vurderes deres indsats ud fra adfærdssymptomer og ikke så meget ud fra diagnoser. Jf. ovenfor kan de have fået flere lidelser undervejs, og måske ikke være diagnosticeret korrekt undervejs i deres forløb.

I deres forløb kan de typisk have fået forskellige tilbud hos Job & Aktiv, social mentor eller deltaget i en virksomhedspraktik. Men nye tiltag for gruppen kan være deltagelse i Special Minds (Boas-specialisterne) eller hos Glad-fonden, som også har tilbud til gruppen af borgere mellem 30 – 40 år.

Beslutning Arbejdsmarkedsudvalget den 03-05-2017

Godkendt med den tilføjelse, at forvaltningen pålægges at udarbejde en redegørelse om STU til et kommende møde.

Punkt 10: Udkast til strategi for danskundervisning for voksne udlændinge i Kolding Kommune

17/2540

Resumé

På møde i Arbejdsmarkedsudvalget den 1. marts 2017 blev indhold i Strategi for danskundervisning for voksne udlændinge drøftet og arbejdsproces for strategien vedtaget.

Med baggrund i udvalgets beslutning har forvaltningen udarbejdet et udkast til strategien, som drøftes på mødet.

Tilføjelse til resumé

Arbejdsmarkedsudvalget forelægges høringsvar til Strategi for danskundervisning for voksne udlændinge i Kolding Kommune afgivet af Forvaltnings- og Lokal-MED den 20. april 2017.

Sagen behandles i

Arbejdsmarkedsudvalget og Børne- og Uddannelsesudvalget.

Forslag

Beskæftigelses- og Integrationsdirektøren indstiller,

at udvalget drøfter udkastet til Strategi for danskundervisning for voksne udlændinge i Kolding Kommune.

Nyt forslag

Beskæftigelses- og Integrationsdirektøren indstiller,

at udvalget godkender Strategi for danskundervisning for voksne udlændinge i Kolding Kommune,

at det gennemsnitlige antal undervisningstimer pr uge og pr kursist fastsættes til 14 timer i dagtimerne og 6 timer i aften timerne, og

at fremadrettet justeres undervisningstimetallet administrativt ift. fastsatte udviklingsmål i strategien.

Sagsfremstilling

På møde i Arbejdsmarkedsudvalget den 1. marts 2017 blev indhold i Strategi for danskundervisning for voksne udlændinge drøftet og arbejdsproces for strategien vedtaget.

Med baggrund i udvalgets beslutning har forvaltningen udarbejdet et udkast til strategien, som drøftes på mødet. Det forventes, at en endelig vedtagelse af strategien kan ske i maj, hvor den også behandles i Børne- og Uddannelsesudvalget.

Den indledende proces – indhentning af evidensbaseret viden

For at kunne sætte en kvalificeret politisk ramme og retning for danskundervisningen for voksne udlændinge i Kolding Kommune, har relevante parter og evidensbaserede rapporter været inddraget i forarbejdet.

Den indledende proces for strategien indeholder følgende elementer:

- Medarbejdere:
 - Indledende drøftelse i Forvaltnings- og Lokal MED samt høring af udkast til strategien
 - Interview af Dansk+ lærere ved Sprogskolen Kolding
- Sprogleverandører:
 - Interview af leder og medarbejder fra Job & Sprog
 - Interview af forstander og medarbejder fra Sprogskolen Kolding
- Børne- og Uddannelsesforvaltningen: interview af direktør og medarbejder
- Kursister fra Sprogskolen Kolding har bidraget ved interview
- Virksomheder er blevet interviewet
- Andre samarbejdspartnere: forskellige uddannelsesinstitutioner inddrages for bidrag til strategien
- Evalueringer og undersøgelser:
 - Det Nationale Institut for Kommuners og Regioners Analyse og Forskning (KORA) / ”Benchmarking og effektivitet af danskuddannelse for udlændinge” samt ”Kvalitetsindikatorer for danskuddannelsen til voksne

udlændinge”

- o Deloitte / ”Analyse af danskuddannelse til voksne udlændinge m.fl.
- o Udlændinge- og Integrationsministeriet / ”God praksis i den beskæftigelsesrettede danskundervisning”

Fokuspunkter i Strategi for danskundervisning for voksne udlændinge

Det overordnede mål for danskundervisningen er at gøre kursisterne i stand til at mestre det danske sprog i en sådan grad, at de kan varetage et job eller gennemføre en uddannelse. Samtidig skal undervisningen underbygge, at kursisterne bliver en del af og kan begå sig i det danske samfund.

Sprogleverandørernes kerneopgave er derfor at undervise i det danske sprog og samtidig må de indtage en både udfordrende og koordinerende rolle i samspillet med uddannelsesinstitutioner, virksomheder og den enkelte kursist for at nå målet. Der er stort fokus på en kombineret undervisning, der veksler mellem sprogundervisning i autentisk hverdagsdansk og praktik i en virksomhed, hvor sproget skal anvendes og forstås.

De centrale fokuspunkter, der til sammen skal fremme kvaliteten og rammesætte danskundervisningen i Kolding Kommune, er:

- Fleksibilitet både i forhold til undervisningstidspunkter og metode
- Styrket samarbejde og netværk mellem underviser, jobkonsulent og integrationsrådgiver
- Styrkelse af informationsniveau og forventningsafstemning med virksomhederne om praktik og job
- Udvikling og videreuddannelse af medarbejderne i sprogcentret
- IT-løsninger og teknologi i undervisningen
- Udvikling af frivillignetværk og forskellige former for sprogtræning
- Samspil med øvrige uddannelsesinstitutioner i Kolding Kommune.

Tilføjelse til sagsfremstilling

Høringssvar

Den 20. april 2017 blev udkast til Strategi for danskundervisning for voksne udlændinge i Kolding Kommune drøftet på fællesmøde mellem Forvaltnings-MED og Lokal-MED, og følgende høringssvar til strategien blev afgivet:

Der udtrykkes fælles tilfredshed med danskuddannelsesstrategien for voksne udlændiges elementer og formål.

Strategien peger på, at ansvaret for virksomhedsservice ligger i Integrationsafdelingen og afdelingen for Virksomhedsservice. Der er brug for efterfølgende at koordinere i hvilket regi opgaven ligger f.eks. i forhold til sprogmakker, opsøgning af virksomheder til undervisning. Er det ved sprogleverandøren, Integrationsafdelingen eller Virksomhedsservice.

Strategien kan med fordel sondres på hvem der er integrationskursister og hvem der er selvforsørgende kursister. Et eksempel kan være på side 3 øverst, hvor der med fordel kunne stå at det er I-kursister.

Det udtrykkes behov for opfølgning på strategien snarest muligt efter sommerferien.

Anbefaling om det fremtidige timeantal

Som konsekvens af danskstrategien samt de ændrede økonomiske rammer har forvaltningen vurderet på justeringen af det gennemsnitlige ugentlige antal undervisningstimer. I vurderingen er anlagt den betragtning, at der er en sammenhæng mellem undervisningstimer og muligheden for at skabe resultater på baggrund af at bruge det danske sprog og den gennemsnitlige varighed af et danskundervisningsforløb.

På den anden side er der viden fra konsulenthuset Deloitte's undersøgelse, der ikke entydigt kunne vise forskel fra 12 – 16 timers undervisning og sammenhængen over til en bedre kvalitet, da bl.a. faktorer som forskellig slags skoleundervisning og kursistsammensætning vanskeliggør dette.

Der anbefales fremadrettet et gennemsnitligt timeantal på 14 timer for undervisning i dagtimer og 6 timer for undervisning i aftentimerne. At det implementeres i undervisningen fra august 2017.

I danskundervisningsstrategien vedtages 4 udviklingsmål. Opfølgningen på dem vil understøtte viden om et evt. fremadrettet behov for at justere timetallet. Det understreges, at det er et gennemsnitligt timetal, da der allerede i dag og også fremadrettet foretages en individuel undervisningssammensætning.

Beslutning Arbejdsmarkedsudvalget den 05-04-2017

Godkendt.

Beslutning Arbejdsmarkedsudvalget den 03-05-2017

Godkendt med de foreslåede rettelser.

Beslutning Børne- og Uddannelsesudvalget den 12-06-2017

Godkendt.

Bilag

Strategi for danskundervisning for voksne udlændinge i Kolding Kommune, marts 2017.pdf

Punkt 11: Etablering i Kolding Kommune af samarbejde med Forbrugerrådet Tænk - Gældsrådgivning

17/6055

Resumé

Arbejdsmarkedsudvalget besluttede den 2. november 2016 at styrke indsatsen omkring økonomisk råd og vejledning, bl.a. via nye typer frivillige indsatser for at nå gruppen af borgere, som har behov for økonomisk råd og vejledning, men som ikke nødvendigvis kommer på Jobcenter Kolding.

Beskæftigelses- og Integrationsforvaltningen har derfor været i dialog med Forbrugerrådet Tænk – Gældsrådgivning, og der er udarbejdet et udkast til en samarbejdsaftale. Et samarbejde om at åbne et rådgivningscenter i Kolding og dermed tilbyde personlig gældsrådgivning til borgere i Kolding Kommune.

Sagen behandles i

Arbejdsmarkedsudvalget, Social- og Sundhedsudvalget.

Forslag

Beskæftigelses- og integrationsdirektøren indstiller,

at orienteringen tages til efterretning.

Sagsfremstilling

Arbejdsmarkedsudvalget besluttede den 2. november, at styrke indsatsen omkring økonomisk råd og vejledning, bl.a. via nye typer frivillige indsatser for at nå gruppen af borgere, som har behov for økonomisk råd og vejledning, men som ikke nødvendigvis kommer på Jobcenter Kolding.

Derfor har Beskæftigelses- og Integrationsforvaltningen været i dialog med Forbrugerrådet Tænk – Gældsrådgivning, og der er udarbejdet et udkast til en samarbejdsaftale. Et samarbejde om at åbne et rådgivningscenter i Kolding og dermed tilbyde personlig gældsrådgivning til borgere i Kolding Kommune.

Samarbejdsaftalens hovedtræk skitseres kort i det nedenstående.

Generelt om Forbrugerrådet Tænk - Gældsrådgivning

En lang række studier dokumenterer, at den udløsende faktor for gældsætning oftest er negative livsbegivenheder – fx sygdom, arbejdsløshed og brud i familien. Samtidig findes der dokumentation for, at konsekvenserne af gældsproblemer er store for den enkelte borger. Der er fx en klar sammenhæng mellem overgældsætning og udfordringer som dårligt fysisk og psykisk helbred samt social og samfundsmæssige marginalisering.

Forbrugerrådet Tænk har siden 2010 drevet *Gældsrådgivningen*, som yder fortrolig, uvildig og gratis gældsrådgivning til økonomisk trængte borgere. Den personlige rådgivning foregår pt. i et af deres seks rådgivningscentre i henholdsvis København, Odense, Aalborg, Esbjerg og Nykøbing Falster. Og nu åbnes der således et syvende rådgivningscenter i Kolding.

Derudover driver Gældsrådgivningen en landsdækkende telefonrådgivning til borgere med akutte problemer, som fx spørgsmål om rettigheder i forbindelse med indkaldelse til fogedretten.

Formålet med gældsrådgivningen er, at gældsramte borgere (1) får overblik over deres økonomiske situation, (2) håndterer deres kreditorer og (3) får en plan til at håndtere deres økonomi fremadrettet.

Målgruppen for gældsrådgivningen er borgere som har udfordringer med deres privatøkonomi i form af gæld og et lavt rådighedsbeløb. Gældsrådgivningen har ifølge Forbrugerrådet Tænk et gennemgående fokus på at styrke borgerens evne til at håndtere egne gældsproblemer.

En evaluering af Forbrugerrådet Tænks samlede frivillige gældsrådgivningsindsats har vist, at gældsrådgivningen har tydelige, positive virkninger for borgerne. Det primære udbytte er et øget overblik og økonomien, hvilket skaber ro og giver en oplevelse af overskud i hverdagen.

Forbrugerrådet Tænks tilbud om personlig gældsrådgivning falder godt i tråd med Beskæftigelses- og Integrationsforvaltningens fokus på at styrke området for økonomisk råd og vejledning, da det giver mulighed for at

tilbyde gældsrådgivning til en bred målgruppe.

Samtidig vurderes det som en klar styrke, at Kolding Kommune får Forbrugerrådet Tænk som en professionel og uvildig samarbejdspartner.

Om Forbrugerrådet Tænks Gældsrådgivning i Kolding Kommune

Helt konkret vil Forbrugerrådet Tænks personlige rådgivning blive organiseret som følger:

- Tre frivillige rådgivningsteams vil stå til rådighed én gang om ugen i to timer.
- Hvert team består af to personer med økonomisk, juridisk eller socialfaglig baggrund. Alle rådgivere gennemgår et uddannelsesprogram og opkvalificeres løbende.
- Det vil være en koordinator, som laver aftaler og tager imod borgerne.
- Rådgivningen vil rent fysisk være placeret på en central og neutral lokation.

Rådgivningen sker på baggrund af tidsbestilling. Den første rådgivning varer typisk en time og antallet af rådgivninger afhænger af den enkelte situations kompleksitet og behov.

Rådgivningen forløber ofte over 3 faser: (1) Skabe overblik over borgerens økonomiske situation, (2) Udarbejdelse af budget med borgeren og (3) Udarbejdelse af aftaler med kreditorer.

1. Overblik

- Borgernes indtægter og fasteudgifter gennemgås
- Borgernes gæld kortlægges (offentlig og privat)
- Status på boligsituation og evt. indkaldelse til fogedretten.

2. Budget

- Der lægges et budget sammen med borgeren
- Borgerens betalingsevne udregnes.

3. Aftaler

- Hvis det er relevant, tages der kontakt til borgerens kreditorer med henblik på eftergivelse, renteforhandling, afdragsordning, henstand mv.
- Der afklares muligheder for gælds sanering og tages en dialog om forbrugsmønstre og ændring af adfærd.

Kolding Kommune skal bidrage aktivt til at henvise og motivere borgere i målgruppen til at opsøge gældsrådgivningen.

Såfremt samarbejdsaftalen indgås forventes rådgivningen at starte op i september 2017.

Økonomi og opfølgning

Beskæftigelses- og Integrationsforvaltningen bidrager med 325.000 kr. i opstartsåret og 150.000 kr. i de efterfølgende driftsår. Beløbet findes inden for Beskæftigelses- og Integrationsforvaltningens egen ramme.

Bidraget er større i det første år, da opstarten af gældsrådgivningen har flere omkostninger – fx til rekruttering og oplæring af frivillige og anskaffelse af IT-udstyr mv.

Samarbejdsaftalen indeholder evaluering og regnskabsaflæggelse. Arbejdsmarkedsudvalget orienteres, når disse foreligger.

Beslutning Arbejdsmarkedsudvalget den 03-05-2017

Godkendt.

Beslutning Social- og Sundhedsudvalget den 17-05-2017

Godkendt.

Punkt 12: Status på indsats omkring økonomisk råd og vejledning

16/3175

Resumé

Arbejdsmarkedsudvalget besluttede den 2. november 2016 at styrke indsatsen omkring økonomisk råd og vejledning via følgende tiltag:

- Informationspjece: Udarbejdelse af informationspjece, som beskriver borgernes muligheder for at få gratis økonomisk råd og vejledning.
- Fremskudt rådgivningsindsats: Mulighed for at borgerne kan få råd og vejledning om økonomi på lokale placeringer i kommunen.
- Nye indsatser for alle borgere: Udvikling af nye typer af frivillige indsatser for at nå gruppen af borgere, som har behov for økonomisk råd og vejledning, men som normalt ikke kommer på Jobcenter Kolding.

Det blev samtidig besluttet, at Arbejdsmarkedsudvalget skal have en status på opgaven i maj 2017. Statussen følger i det nedenstående.

Sagen behandles i

Arbejdsmarkedsudvalget.

Forslag

Beskæftigelses- og integrationsdirektøren indstiller,

at orienteringen tages til efterretning.

Sagsfremstilling

Arbejdsmarkedsudvalget besluttede den 2. november 2016 at styrke indsatsen omkring økonomisk råd og vejledning via følgende tiltag:

- Informationspjece: Udarbejdelse af informationspjece, som beskriver borgernes muligheder for at få gratis økonomisk råd og vejledning.
- Fremskudt rådgivningsindsats: Mulighed for at borgerne kan få råd og vejledning om økonomi på lokale placeringer i kommunen.
- Nye indsatser for alle borgere: Udvikling af nye typer af frivillige indsatser for at nå gruppen af borgere, som har behov for økonomisk råd og vejledning, men som normalt ikke kommer på Jobcenter Kolding.

Baggrunden for beslutningen var et ønske om at styrke og udvide mulighederne for, at borgerne i Kolding Kommune kan få økonomisk råd og vejledning og dermed medvirke til at sikre borgerne økonomisk overblik og stabilitet. Økonomisk overblik og stabilitet forventes medvirkende til øget overskud – et overskud som borgerne bl.a. kan anvende til komme i job, fastholde job og samtidig kan det være med til at mindske risikoen for udsættelse.

På førnævnte møde blev det endvidere besluttet, at Arbejdsmarkedsudvalget skal have en status på opgaven i maj 2017. Statussen følger i det nedenstående og er struktureret efter de tre tiltag.

Informationspjece om muligheder for gratis økonomisk råd og vejledning

Informationspjece blev udarbejdet og trykt i begyndelsen af året og herefter uddelt til en række relevante aktører i kommunalt og privat regi samt placeret på Kolding Bibliotek, Kolding Kommunes hjemmeside og intranet (Hercules).

En kort opfølgning på aktørernes oplevelse og brug af informationspjece viser, at pjece opleves som et positivt tiltag, der giver et godt overblik over, hvad der er af gratis muligheder for økonomisk råd og vejledning – både for medarbejdere og borgere. Det nævnes endvidere, at pjece er letlæselig og overskuelig, og det fremhæves som en klar fordel at have noget på skrift, der kan udleveres til borgerne, og som de kan tage med hjem.

Opfølgningen gav ikke anledning til justeringer af pjece, men den gav input til yderligere aktører, som kunne have gavn af pjece.

Det fremadrettede fokus vil derfor være på (a) *fortsat* at øge kendskabet til informationspjece og de muligheder som findes for økonomisk råd og vejledning og (b) opdatere informationspjece i forbindelse med nye eller ændrede tilbud.

Derudover vil Økonomisk Rådgivning (c) gå i dialog med de frivillige foreninger, som pt. tilbyder økonomisk råd og vejledning med henblik på at optimere samarbejdet via videndeling.

Fremskudt rådgivningsindsats

Der er pr. 1. februar 2017 ansat en ny medarbejder, som er tilknyttet Rådgivningsteamet i Økonomisk Rådgivning.

Rådgivningsteamet er pt. tilstede på følgende lokale placeringer:

- Kolding Bibliotek (torsdag kl. 09.00-12.00)
- Jobcenter Kolding, Skovparken (torsdag fra kl. 13.00-17.00)
- JobFokus (torsdag fra 13.00-15.00).

Det forventes endvidere, at Rådgivningsteamet fra begyndelsen af maj måned begynder at køre med, når Jobcenterbussen (Stig På) kører rundt øvrige steder i Kolding – fx Vamdrup, Christiansfeld og Bramdrupdam.

Antallet af borgere som har besøgt den fremskudte rådgivning har indtil nu varieret mellem 0 og 5 pr. gang. Dette er relativt begrænset om end forventeligt, da den fremskudte rådgivning stadig er i sin tidlige opstart, og da den indledende periode betragtes som en forsøgsperiode, hvor de lokale placeringer løbende skal følges og vurderes. Derudover forventes der i efteråret 2017 gennemført en evaluering af borgernes oplevelse af den lokale rådgivning.

Udover ovennævnte lokale tilstedeværelse – som er et tilbud til alle kommunens borgere – har Rådgivningsteamet også sat fokus på de unge med uddannelsesinstitutionerne som indgangsvinkel. I første omgang er der lavet en aftale med VUC's Ungeteam om, at Rådgivningsteamet kommer og holder et oplæg som bl.a. handler om rettigheder og pligter i forbindelse med afslutning af deres forløb på VUC. Andre relevante uddannelsesinstitutioner overvejes fremadrettet.

Det fremadrettede fokus vil derfor være på at (a) styrke kommunikationen omkring den lokale tilstedeværelse med henblik på at flere borgere henvender sig, (b) følge den lokale tilstedeværelse tæt med henblik på en vurdering af, om det er de "rigtige" steder, vi er til stede og (c) fortsætte det påbegyndte fokus på de unge via uddannelsesinstitutionerne.

Nye indsats for alle borgere

Følgende indsats er pt. igangsat og skitseres kort i det nedenstående:

- Styrket samarbejde med boligforeningerne
- Samarbejde med Forbrugerrådet Tænk – Gældsrådgivning
- Styrket information i forbindelse med ydelsesskift.

I begyndelsen af februar blev der afholdt møde med repræsentanter fra samtlige 7 boligforeninger i Kolding Kommune. Mødet var første skridt mod et *stærkere samarbejde mellem Økonomisk Rådgivning og boligforeningerne* og drøftelserne kredsede om fælles samarbejdsmuligheder i forhold til borgere, som har økonomiske udfordringer og vanskeligt ved at betale husleje. På mødet blev det aftalt, at der i det fremadrettede samarbejde fokuseres på:

- Tidligere indsats og forebyggelse af udsættelser
- Mere klar samarbejdsstruktur mellem Økonomisk Rådgivning og boligforeningerne.

Der arbejdes videre med ovennævnte på endnu et møde, som forventes afholdt i juni måned.

Udover ovenstående tilbydes alle boligforeningerne et individuelt møde med Økonomisk Rådgivning, hvor der er mulighed for at drøfte individuelle udfordringer, behov samt ønsker til samarbejde. Disse møder afholdes i april og maj måned.

Økonomisk Rådgivning har i løbet af foråret været i dialog med Forbrugerrådet Tænk med henblik på *opstart af gældsrådgivning i Kolding Kommune*. Samarbejdsaftalen forventes at være endeligt på plads i maj måned, mens gældsrådgivningen har forventet opstart i september måned. Der kan læses mere om det fremtidige samarbejde med Forbrugerrådet Tænk under dagsordenspunktet 'Orientering om samarbejde med Forbrugerrådet Tænk – Gældsrådgivning'.

Det økonomiske aspekt i forbindelse med ydelsesskift – fx ved overgangen fra sygedagpenge til ressourceforløbsydelse – medfører en del usikkerhed og bekymringer for borgerne. Eksempler på usikkerheden kan være: Hvor meget ændrer ydelsen sig? Hvad betyder det for mit budget? Har jeg stadig mulighed for at betale min faste udgifter? Er der andre ydelser, som jeg kan søge? Der synes derfor, at være behov for at *styrke informationen i forbindelse med ydelsesskift*.

En gruppe arbejder med, hvordan vi via (a) styrket samarbejde, herunder fælles samtaler med borgerne mellem Økonomisk Rådgivning og Jobcenterets respektive afdelinger samt (b) udvikling af et visuelt redskab, kan give borgeren overblik over de forestående økonomiske ændringer.

Beslutning Arbejdsmarkedsudvalget den 03-05-2017

Godkendt.

Punkt 13: Henvendelse fra Lis Ravn Ebbesen (SF) om håndværkeruddannelse til indvandrere/flygtninge

17/6826

Resumé

Medlem af Arbejdsmarkedsudvalget, Lis Ravn Ebbesen (SF) har d. 12. april 2017 henvendt sig for at få et punkt på dagsorden om at tilbyde indvandrere/flygtninge en håndværkeruddannelse.

Sagen behandles i

Arbejdsmarkedsudvalget.

Forslag

Beskæftigelses- og Integrationsdirektøren indstiller,

at udvalget drøfter henvendelsen.

Sagsfremstilling

Medlem af Arbejdsmarkedsudvalget, Lis Ravn Ebbesen (SF) har d. 12. april 2017 henvendt sig for at få et punkt på dagsorden om at tilbyde indvandrere/flygtninge en håndværkeruddannelse.

” SF foreslår håndværkeruddannelse til flytninge

Lis Ravn Ebbesen SF foreslår at indvandrere/flygtninge tilbydes en håndværker uddannelse.

Begrundelse

Mange indvandrere/flygtninge bevarer drømmen om at vende hjem.

SF foreslår derfor, der tilbydes en uddannelse i et håndværkerfag, der kan bruges til genopbygning.

SF forestiller sig, at unge måske vil tilbage, når krigen er ovre og hjælpe til med at få ruinerne til at blive til bygninger.

Måske kunne det give lyst og håb for nogle flygtninge, der har troen på at deres land har en fremtid og som vil hjælpe dermed?

Derudover har Arbejdsmarkedsudvalget før fastslået at

Virksomhederne i Koldingområdet oplever i disse år i stigende omfang problemer med at rekruttere en velkvalificeret faglært arbejdskraft. Det skyldes dels, at efterspørgslen på faglært arbejdskraft generelt er stigende, og dels at udbuddet af faglært arbejdskraft bliver mindre, fordi flere faglærte trækker sig fra arbejdsmarkedet på grund af alder.

Der er derfor et stort behov for, at flere unge vælger og gennemfører en erhvervsuddannelse, og at flere ufaglærte voksne går i gang med og gennemfører en uddannelse, der gør dem til faglærte.

På den baggrund er det bekymrende, at de unge i stigende grad fravælger erhvervsuddannelserne, og at den nye erhvervsskolereform skærper kravene til både optagelse og gennemførelse af en erhvervsuddannelse. Og tilsvarende er det bekymrende, at der ikke er sket en markant stigning i antallet af ufaglærte voksne, som vælger at gå i gang med et voksenlærlingeforløb eller gøre brug af beskæftigelsesreformens mulighed for uddannelsesløft mv.

For at håndtere ovenstående udfordringer og sikre, at der fremadrettet uddannes flere og dygtigere faglærte, har de centrale aktører på uddannelses- og beskæftigelsesområdet i Kolding Kommune indgået en samarbejdsaftale ”Flere og dygtigere faglærte”.

Beslutning Arbejdsmarkedsudvalget den 03-05-2017

Udvalget besluttede, at der udarbejdes en redegørelse for de forskellige muligheder.

Punkt 14: Orientering fra formanden

16/21260

Resumé

Orientering fra formanden.

Sagen behandles i

Arbejdsmarkedsudvalget.

Forslag

Beskæftigelses- og Integrationsdirektøren indstiller,

at orienteringen tages til efterretning.

Beslutning Arbejdsmarkedsudvalget den 03-05-2017

Godkendt.

Punkt 15: Orientering fra forvaltningen

16/21268

Resumé

Beskæftigelses- og Integrationsdirektøren vil på mødet give en orientering om udvalgt nyt fra arbejdsmarkedsområdet.

Sagen behandles i

Arbejdsmarkedsudvalget.

Forslag

Beskæftigelses- og Integrationsdirektøren indstiller,

at orienteringen tages til efterretning.

Beslutning Arbejdsmarkedsudvalget den 03-05-2017

Beskæftigelses- og Integrationsdirektøren orienterede om:

- Design Award
- Arrangement med mangfoldigheds- og Integrationspris

Punkt 16: Deltagelse i aktiviteter - maj

14/8370

Resumé

Deltagelse i kommunale aktiviteter.

Sagen behandles i

Arbejdsmarkedsudvalget.

Forslag

Beskæftigelses- og Integrationsdirektøren indstiller,

at Arbejdsmarkedsudvalget drøfter, om der er behov for at et eller flere medlemmer af udvalget varetager andre kommunale hverv.

Beslutning Arbejdsmarkedsudvalget den 03-05-2017

Godkendt.

Bilag

Oversigt over Arbejdsmarkedsudvalget deltagelse i aktiviteter 2017