

REFERAT Miljøudvalget d. 04-12-2017

Mødedato Mandag d. 04. december 2017 kl. 11:30

Mødested Nytorv 11, mødelokale 1.2 Vest

Mødedeltagere Birgitte Kragh, Poul Erik Jensen, Christian Haugk, Eea Haldan
Vestergaard, Benny Dall, Oluf Lykke Nielsen, Tobias Kristian Jensen
Jørgensen

Indholdsfortegnelse

Evaluering af Get Out Festivalen, der blev afholdt i september 2017.....	3
Miljøstyrelsens høring om justering af Natura 2000-områdernes afgrænsning.....	4
Wasteland udstillingen i Kolding - Cirkulær økonomi.....	12
Halvøkoordinator på Stenderuphalvøen i 2018 og 2019.....	15
Landsbykoordinering og udviklingsplaner i landsbyer.....	16
Byhaver i Kolding.....	18
Spiselige bede og sociale mødesteder.....	21
Bevillingsstatus pr. 31. oktober 2017 for Miljøudvalget.....	24
Deltagelse i aktiviteter.....	26
Orienteringspunkter.....	27
Lukket.....	28
Orientering fra formanden.....	29

Punkt 1: Evaluering af Get Out Festivalen, der blev afholdt i september 2017

16/5869

Resumé

Kolding Kommune og Friluftsrådet har evalueret på Get Out Festivalen, der blev afholdt den 9. og 10. september 2017 i Kolding midtby og på Houens Odde. Miljøudvalget orienteres som resultaterne af evalueringen.

Sagen behandles i

Miljøudvalget.

Forslag

Den konstituerede by- og udviklingsdirektør foreslår,

at evalueringen tages til efterretning.

Sagsfremstilling

Get Out Kolding blev afholdt den 9. og 10. september 2017 i samarbejde med Friluftsrådet og mere end 60 foreninger. Borgerne havde mulighed for at prøve et væld af friluft aktiviteter de to dage, der foregik i henholdsvis Kolding midtby og på Houens Odde.

Friluftsrådet og Kolding Kommune har evalueret festivalen. Resultatet er meget positivt. Nanna Winbladh, der var projektleder på festivalen, giver en mundtlig orientering herom på udvalgs mødet.

Beslutning Miljøudvalget den 04-12-2017

Evalueringen blev taget til efterretning og udvalget udtrykte ros til arrangementet. Udvalget anbefaler overfor det nye Plan-, Bolig- og Miljøudvalg, at der udarbejdes et ændringsforslag til budget 2019 vedrørende afholdelse af Get Out Festival hvert andet år i ulige år (næste gang 2019).

Punkt 2: Miljøstyrelsens høring om justering af Natura 2000-områdernes afgrænsning

17/6432

Resumé

Det er med vedtagelse af Naturpakken i maj 2016 besluttet at undersøge mulighederne for at justere Natura 2000-områdernes afgrænsning. Miljøstyrelsen udarbejder et forslag, som skal fremsendes til godkendelse ved EU-kommissionen i november 2018. Fokus er på at udtage omdriftsarealer og bynære arealer, som ikke er nødvendige for beskyttelsen af de arter og naturtyper, som det enkelte område er udpeget til at beskytte. Tilgrænsende arealer med værdifuld natur, der kan understøtte direktivmålene, kan modsat meldes ind. Miljøstyrelsen har sendt et forslag i høring som lodsejere, interesseorganisationer og kommunerne kan komme med bemærkninger til.

Kolding Kommune har to Natura2000-områder: Lillebælt-området, som er udpeget som både habitat- og fuglebeskyttelsesområde samt Svanemosen, som kun er udpeget som habitatområde. Miljøstyrelsens forslag rummer kun ændringer til afgrænsningen af Lillebælt-området.

Forvaltningen vurderer, at Kolding Kommune bør godkende statens forslag til ændringer, der bevirker, at Solkær Enge og Stenderup Sønderkov udpeges som fuglebeskyttelsesområde samt at der udtages 140 ha omdriftsjord ved Hejls Nor. For at sikre de særligt kvælstoffølsomme naturtyper, foreslår forvaltningen dog, at mindre arealer på i alt ca. 7 ha bibeholdes i Natura 2000-udpegningen.

Forvaltningen foreslår også, at Natura 2000-området Lillebælt udvides med Stenderup Nørre- og Midtskov. De nye udpegninger har ikke konsekvenser for eksisterende landbrugsejendomme i området.

De foreslåede ændringer har været drøftet med landbrugsorganisationerne, Danmarks Naturfredningsforening, Dansk Ornitologisk Forening og berørte lodsejere.

Det foreslåede høringssvar til Miljøstyrelsen støtter op om Miljøpolitikens fokusområde om at mere mangfoldig natur.

Sagen behandles i

Miljøudvalget.

Forslag

Den konstituerede by- og udviklingsdirektør foreslår,

at Miljøstyrelsens forslag til justeringer godkendes, med den ændring, at et mindre areal på ca. 20 ha bibeholdes i Natura 2000-udpegningen omkring de særligt kvælstoffølsomme naturtyper ved Hejls Nor og Sejlum,

at Natura 2000-området Lillebælt udvides med Stenderup Nørre- og Midtskov.

Sagsfremstilling

Miljøstyrelsen har offentliggjort et forslag til justering af Natura 2000-områdernes afgrænsning. Forslaget er godkendt af Naturpakkens aftaleparter og er sendt i offentlig høring til kommunerne og øvrige interessenter, herunder lodsejere, landbruget og de grønne organisationer, frem til 3. januar 2018. Når høringen er afsluttet behandler styrelsen høringsvar og udarbejder endeligt forslag til godkendelse ved EU-Kommissionen.

Miljøstyrelsens forslag er udarbejdet på baggrund af en række politisk godkendte kriterier:

- Alle ændringer skal kunne begrundes naturfagligt, så der ikke sker en kvalitativ forringelse af naturbeskyttelsen.
- Der fokuseres på at fjerne arealer med tæt bebyggelse, havne o.l. samt intensivt dyrkede jordbrugsarealer.
- Som udgangspunkt fjernes der ikke arealer med habitatnatur eller arealer, der har betydning for at sikre de naturtyper og arter, som arealerne er udpeget for at beskytte.
- Ved alle forslag til udvidelse af beskyttelsesområder med følsom habitatnatur er der lagt vægt på afstanden til husdyrbrug, så eksisterende husdyrbrug ikke berøres yderligere af husdyrregulering.
- Arealer, som inddrages, skal ligge i tilknytning til anden habitatnatur eller levesteder og have en god naturkvalitet.

Kolding Kommune har to Natura2000-områder: Lillebælt området, som er udpeget som både habitat- og fuglebeskyttelsesområde samt Svanemosen, som kun er udpeget som habitatområde. Miljøstyrelsens forslag rummer kun ændringer til afgrænsningen af Lillebælt-området.

Høringsvar

Kommunen har mulighed for at forholde sig til høringen ved at godkende Miljøstyrelsens forslag, forkaste det eller evt. komme med forslag til justeringer – det være sig områder, som kommunen gerne vil have ud af Natura 2000 udpegningen for at lempe restriktionerne i forhold til landbrug og byudvikling mv., eller områder, kommunen omvendt gerne vil have ind i udpegningen for en bedre beskyttelse af områdernes naturværdier for eftertiden.

I nedenstående redegøres for forvaltningens vurdering af Miljøstyrelsens høringsforslag samt forvaltningens forslag til høringsvar.

Forvaltningen har i forbindelse med udarbejdelse af forslag til høringsvar afholdt møder med landbrugets organisationer, (Kolding Herreds Landbrugsforening (KHL) og Sønderjysk Landboforening (SLF)) samt med de grønne organisationer (Danmarks Naturfredningsforening (DN) og Dansk Ornitologisk Forening (DOF)). Disses overordnede bemærkninger er anført under hvert afsnit.

A) Reduktion af Natura 2000-udpegningen – intensivt dyrkede landbrugsarealer ved Hejls Nor

Miljøstyrelsens høringsforslag trækker ca. 140 ha ud af Natura 2000 udpegningen, hvoraf langt størstedelen er dyrket landbrugsjord eller bebyggede områder.

Forvaltningens bemærkninger:

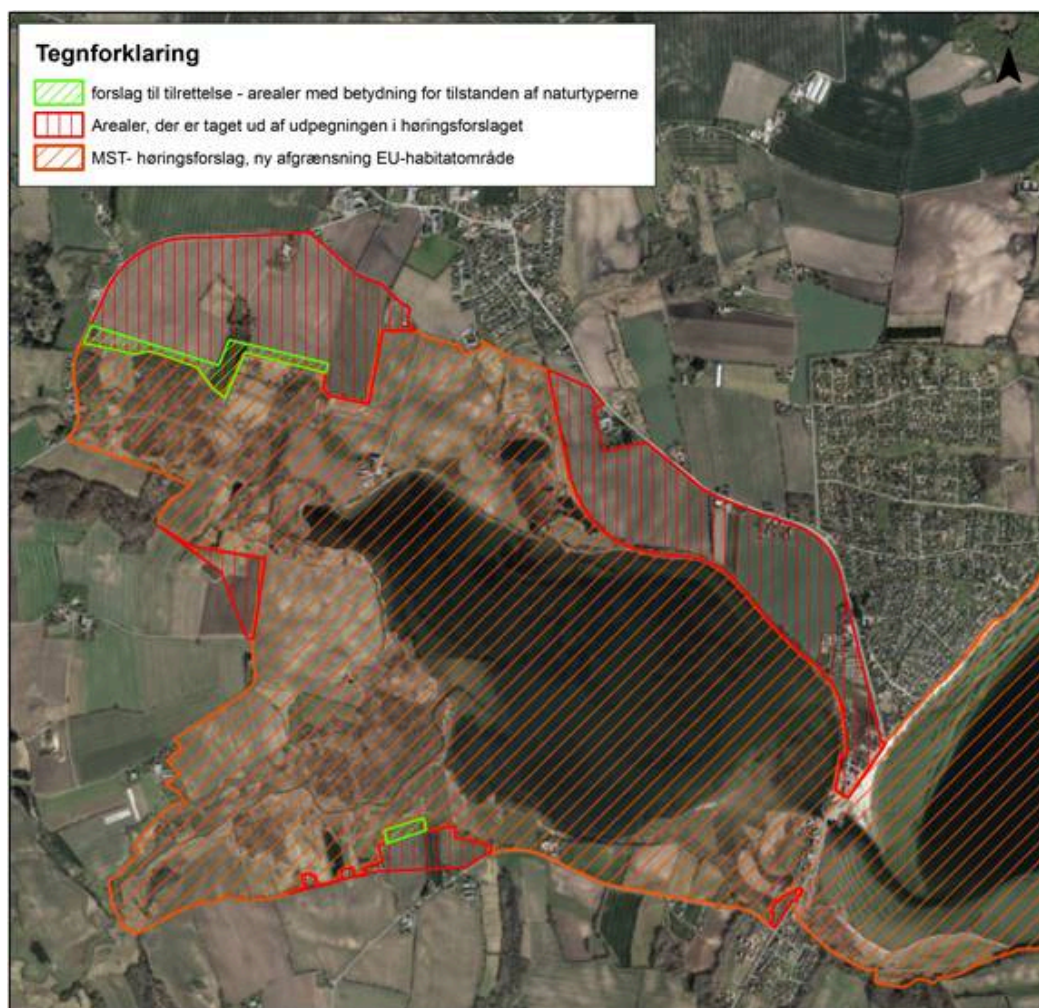
De arealer, som i høringsforslaget er foreslået taget ud af Natura 2000 udpegningen, vil ikke længere være omfattet af anmeldeligheden i forhold til bl.a. væsentlige ændringer i udbringning af husdyrgødning på arealerne.

Ved at fjerne Natura 2000-udpegningen fra landbrugsarealerne kan muligheden for fremtidig støtte til ekstensiv drift af disse arealer også forsvinde. Dermed kan lodsejeren miste en fremtidig mulighed for at ekstensivere driften af de arealer, som ligger op til den værdifulde natur og som ellers ville kunne fungere som en bufferzone i forhold til næringsstoffer.

På omdriftsjord, der er beliggende i et Natura 2000-område kan nuværende dyrkningspraksis endvidere fortsætte uændret.

Forvaltningen vurderer overordnet, at de omdriftsarealer, som i høringsforslaget er taget ud af Natura 2000 området, ikke har nogen særlig naturmæssig værdi i forhold til de naturtyper og arter, som Natura 2000 området er udpeget for. Undtaget er enkelte lavtliggende områder i omdrift nord og sydvest for Noret, som støder op til våde naturtyper inden for Natura 2000 området - et areal på samlet set ca. 7 ha. Disse områder vurderes at have betydning for bevaringen af de våde naturtyper, som de ligger op til, fordi markdriften på disse arealer afleder drænvand, og således også næringsstoffer, direkte til ud områderne.

Forvaltningen foreslår derfor, at kommunen tilslutter sig udtagningen af landbrugs- og bebyggede arealer, men at der lægges op til at et mindre areal bibeholdes omkring de særligt kvælstoffølsomme naturtyper ved Hejls Nor. (se grønskravering på nedenstående kort)



Kort, der viser forslag til bibeholdelse (grøn skravering) – arealer nord og sydvest for Hejls Nor, ca. 7 ha

Landbrugsorganisationernes bemærkninger:

KHL og SLF støtter som udgangspunkt op om forvaltningens forslag, men foreslår, at den nye afgrænsning af Natura 2000 områderne følger fysiske skel i landskabet, dvs. at Natura 2000 grænsen f.eks. ikke deler en mark. Landbrugsorganisationerne opfordrede desuden til at kontakte lodsejerne af de konkrete arealer, som foreslås bibeholdt og høre disse, hvor de ønsker at grænsen skal gå.

Forvaltningen har den 29. november 2017 afholdt møde med lodsejeren, der har jord nord for Noret. Som udgangspunkt ønsker han så meget omdriftsjord taget ud af Natura 2000-udpegningen som muligt, men har også forståelse for at kommunen har ønske om at bibeholde et randareal i form af dyrket mark ned mod naturarealerne ved Hejls Nor. Der blev derfor aftalt en afgrænsning, der går parallelt med markskel og som trækkes ca. 50 meter ind på markerne.

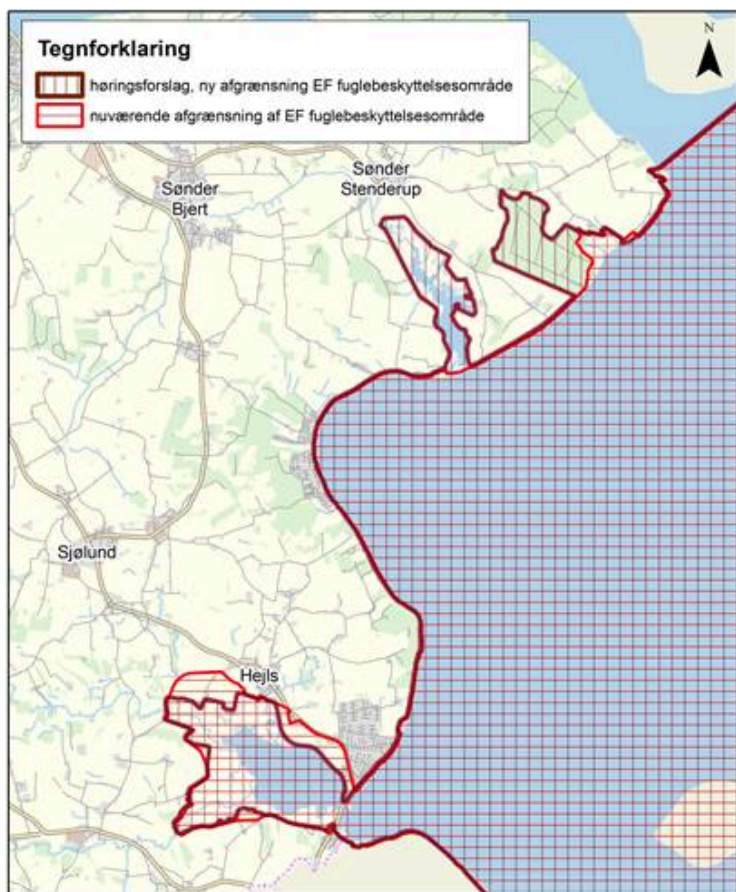
Der er desuden taget telefonisk kontakt til lodsejeren, der har jord sydvest for Noret. Lodsejeren er indforstået med arealet, som er ret lavtliggende, fortsat er omfattet af Natura 2000 udpegningen, hvis det er kommunens vurdering, at det har betydning for de våde naturtyper nedenfor arealet.

De grønne organisationers bemærkninger:

DN og DOF bemærkede, at de pågældende arealer ikke er nogle, som bruges specielt af rastende eller fouragerende fugle. Organisationerne bemærkede endvidere at udtrækning af omdriftsarealer omkring Hejls Nor ikke må resultere i en væsentlig større udledning af kvælstof til naturen i og omkring Noret. De kunne derfor tilslutte sig Forvaltningens forslag.

B) Udvidelser af Natura 2000 udpegningen Lillebælt - Miljøstyrelsens forslag til udvidelse af fuglebeskyttelsesområdet:

Miljøstyrelsens høringsforslag udvider Natura 2000 Lillebælt-området med en fuglebeskyttelsesområde-udpegning af Solkær Enge samt Stenderup Sønderskov, i alt ca. 340 ha. Se nedenstående kort (lodret rød skravering).



Forvaltningens bemærkninger:

Forvaltningen vurderer, at de arealer, som i høringsforslaget er foreslået som udvidelser af fuglebeskyttelsesområdet, har stor naturmæssig værdi i forhold til en række sjældne fuglearter i området, bl.a. havørn, som yngler og fouragerer i området.

En udpegning af områderne Stenderup Sønderskov og Solkær Enge som fuglebeskyttelsesområde har ingen umiddelbare konsekvenser for landbrugets udviklingsmuligheder i området, da der i forbindelse med husdyrlovgivningen kun stilles restriktioner i form af krav om afstand til habitatområder.

I forhold til landbruget vil udvidelsen af fuglebeskyttelsesområdet således kun give restriktioner i form af anmeldeligt for bestemte former for driftsændringer og aktiviteter på de arealer, som inddrages.

For arealerne ved Solkær Enge gælder, at størsteparten af det område, som er foreslået til udvidelsen, allerede er omfattet af naturbeskyttelseslovens § 3. Den resterende del er omfattet af en vådområdedeklaration fra 2004, hvorefter der i forvejen er pålagt en række restriktioner for driften af arealerne. På den baggrund vurderes, at eventuelle ekstra restriktioner for de private lodsejere i forbindelse med anmeldeligt på arealerne, vil være meget begrænsede. Til gengæld må det forventes, at lodsejernes mulighederne for at søge støtte til plejen af arealerne vil blive væsentligt forbedret, f.eks. i forhold til at søge tilskud til etablering af nye kreaturhegn mv.

For Stenderup Sønderskov gælder, at det foreslåede areal er skov ejet af staten, hvorfor det kun er Naturstyrelsen, som pålægges anmeldeligt i forhold til skovdriften. Naturstyrelsen Trekantområdet har i sin tekniske høring ligeledes peget på skoven som et areal til mulig udvidelse.

Landbrugsorganisationernes bemærkninger:

Organisationerne har ingen bemærkninger til at Stenderup Sønderkov udpeges som fuglebeskyttelsesområde, fordi sådan en udpegning ikke giver restriktioner i forhold til nærtliggende husdyrbrug. De opfordrede dog kommunen til at tage kontakt til ejeren af de lavtliggende arealer med vedvarende græs ned mod engsøen, som ikke er taget med i Miljøstyrelsens forslag, for at høre om vedkommende havde interesse i at komme med i udpegningen som fuglebeskyttelsesområde. Den pågældende lodsejer er økologisk kvægbonde og har dyr græssende i området, og en medtagning af det specifikke areal kunne give ham mulighed for at søge nogle fordelagtige tilskudsordninger i forhold til afgræsning.

Forvaltningen har derfor kontaktet den pågældende lodsejer. Han ønsker ikke arealerne med i udpegningen som fuglebeskyttelsesområde.

De grønne organisationers bemærkninger:

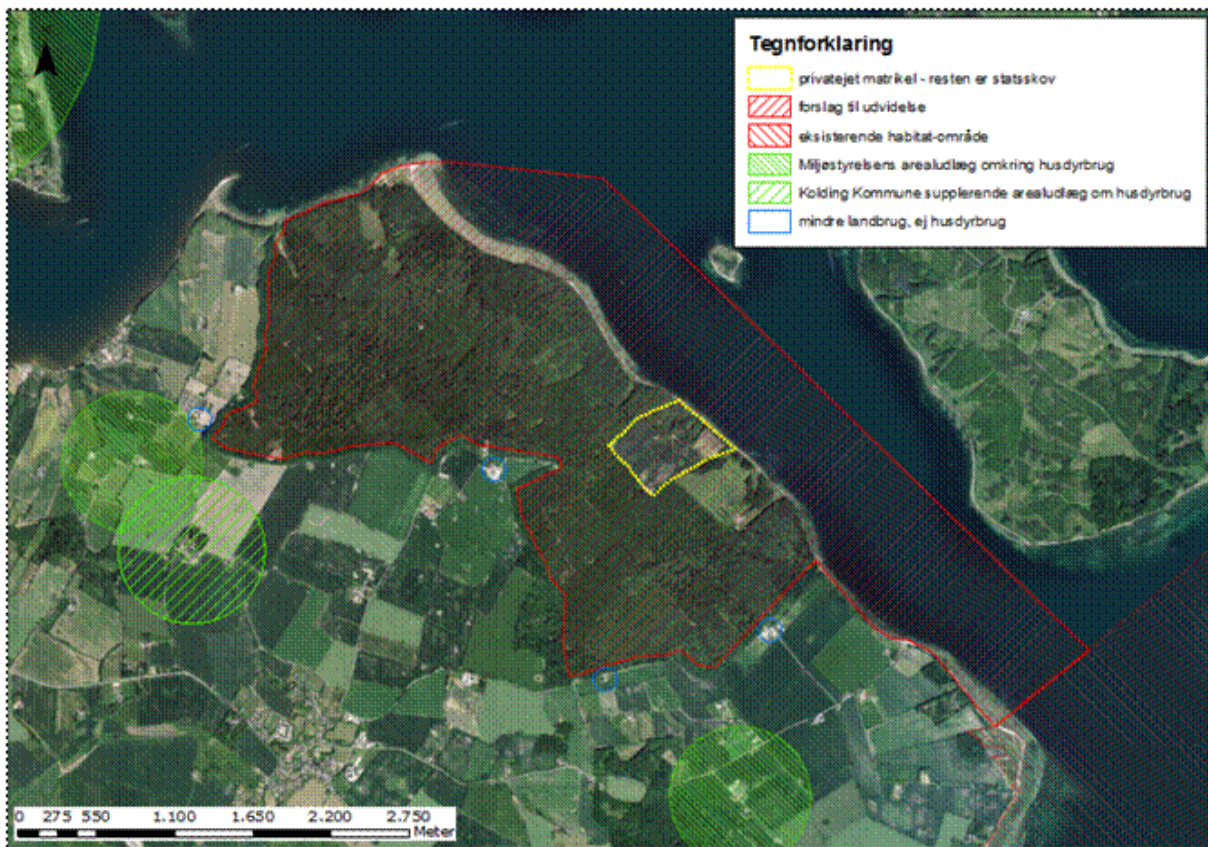
DOF og DN oplyste, at organisationerne igennem en årrække har arbejdet for, at de to områder Solkær Enge og Stenderup Sønderkov blev udpeget til fuglebeskyttelsesområder, så de er meget tilfredse med denne del af høringsforslaget. DOF oplyser, at Solkær Enge bl.a. er et vigtigt fouragerings- og rasteområde for trækfugle.

Forvaltningen foreslår på baggrund af ovenstående, at kommunen accepterer Miljøstyrelsens forslag om udvidelse af fuglebeskyttelsesområdet ved Lillebælt.

C) Udvidelse af Natura 2000 Lillebælt udpegningen – forvaltningens forslår at medtage Stenderup Nørre- og Midtskov som habitatområde:

Forvaltningen har undersøgt, om der er områder med værdifuld habitatnatur, som støder op til de eksisterende habitatområder i Lillebælt-området, hvor kommunen kunne foreslå en udvidelse.

Forvaltningen foreslår, at Lillebælt udpegningen udvides med Stenderup Nørre- og Midtskov og en del af havområdet, der støder op til skovene. Forvaltningen vurderer, at en udpegning kan sikre skovens værdier bedre for fremtiden – både hvad angår skovens artsrigdom og biologiske mangfoldighed og i forhold til den oplevelsesværdi, der for borgerne knytter sig til disse. Se nedenstående kort.



Stenderup Nørreskov og Midskov ligger nær Natura 2000 området Lillebælt og rummer en række af de naturtyper og arter, som fremgår af EU's naturbeskyttelsesdirektiver. Det drejer sig om skovtyperne Bøg på muld (9130) og Egeblandskov (9160), som i det foreslåede skovområde har en meget karakteristisk bundflora med en række sjældne arter, som vidner om lang skovkontinuitet: bl.a. en række orkideer. Skovene er desuden yngleområde for sortspætte og hvepsevåge.

I skovene kan man opleve en meget stor mængde ældre bevoksninger og enkelttræer, hvoraf mange er over 300 år gamle. Her findes desuden en mængde små våde områder med vandhuller (som rummer en større bestand af den lille, træklatrende padde løvfro) og moser/skovenge, som bl.a. er levested for en bestand af den relativt sjældne sommerfugl kejserkåbe.

Det meste af skovområdet er statsejet, mens et lille areal i midten er i privat eje.

Havområdet mellem Stenderup Hage og Skarre Odde og ud i Lillebælt har meget varierede fysiske forhold, og der observeres ofte marsvin i området. Der er i afgrænsningsforslaget ikke taget nærmere stilling til, hvordan grænsen ud i farvandet op til Fænø og Fænø Kalv kan gå.

Konsekvenser for erhvervmæssigt husdyrbrug og andet dyrehold:

Miljøstyrelsen har i tilknytning til høringen udarbejdet et kort (se kort ovenfor), hvor der er defineret et areal omkring eksisterende husdyrbrug, hvor der ikke bør udpeges nye habitatområder med ammoniakfølsom natur. Miljøstyrelsens kort

viser, at eksisterende husdyrbrug ikke begrænses yderligere ved en udvidelse af Natura 2000-områderne med ammoniakfølsom natur, hvis Stenderup Nørre- og Midtskov udpeges som habitatnatur.

I området omkring Stenderup Nørre- og Midtskov har Miljøstyrelsen registreret en enkelt ejendom i nærheden med husdyrbrug. Forvaltningen har suppleret Miljøstyrelsens kort med endnu et eksisterende husdyrbrug, hvor forvaltningen har defineret et tilsvarende arealudlæg. Den foreslåede udpegning af habitatnatur ligger uden for det definerede arealudlæg omkring de to husdyrbrug. Se igen kort oven for, hvor de to ejendomme er markeret med en grøn skraveret cirkel.

Jf. bekendtgørelse om erhvervsmæssigt dyrehold, husdyrgødning, ensilage m.v. (BEK nr. 865 af 23/06/2017) § 8 er det ikke muligt at etablere et husdyranlæg med tilhørende dyrehold inden for habitatnatur, eller at etablere, udvide eller ændre et mindre husdyranlæg med tilhørende dyrehold inden for en afstand af 50 m til habitatnaturtypen. Der ligger enkelte ejendomme inden for den foreslåede udpegning og enkelte ejendomme op til denne. Ejendommene inden for den foreslåede udpegning er alle uden landbrugspligt, og der er dermed ikke registreret dyrehold på ejendommene. Der ligger enkelte ejendomme med landbrugspligt (markeret med blå cirkel), med mindre dyrehold eller ingen dyrehold op til skovområdet. For at sikre disse ejendommers fortsatte muligheder for dyrehold, er den foreslåede udpegning lagt med en 50 m bufferzone fra skovbrynet. Disse små husdyrhold vil evt. kunne indgå i en fremtidig naturpleje.

Samlet set vurderes der ikke at være væsentlige konsekvenser for eksisterende husdyrbrug ved udpegningen af Natura-2000 område og habitatnatur ved Stenderup Sønderskov og Midtskov. Der vil heller ikke være begrænsninger for de mindre landbrugsejendomme, med den udlagte bufferzone på 50 m.

Landbrugsorganisationernes bemærkninger:

KHL og SLF bemærkede til forslaget, at det bør sikres, at udvidelsesmulighederne for de få, eksisterende husdyrbrug sikres. KHL har kontaktet den husdyrbruger, der ligger tættest på de to Stenderup skove for at høre til hans fremtidsplaner. De vil ikke umiddelbart blive forhindret af en udpegning.

Landbrugsorganisationerne gjorde dog opmærksom på, at en Natura 2000 udpegning kan give nogle begrænsninger for landbrugserhvervets strukturudvikling i området på den lange bane, og at reglerne herfor kan ændre sig.

Organisationerne opfordrede forvaltningen til at tage kontakt til den private lodsejer, som ejer en jordlod, der ligger i midten af statsskoven og er markeret med en gul afgrænsning på kortet.

Forvaltningen har været i telefonisk kontakt med lodsejeren og han ønsker at hans jordlod også tages med i den nye foreslåede Natura 2000-udpegning.

De grønne organisationers bemærkninger:

DN og DOF bemærkede, at forslaget er fint, men at Stenderup Skovene ikke er de vigtigste naturområder at få omfattet af Natura 2000 beskyttelsen. Foreningerne tilkendegav også at de i deres høringssvar til Miljøstyrelsen vil pege på en række øvrige naturområder i Kolding Kommune.

Beslutning Miljøudvalget den 04-12-2017

Godkendt.

Punkt 3: Wasteland udstillingen i Kolding - Cirkulær økonomi

17/20389

Resumé

Det er lykkedes at skaffe tilsagn om afholdelse af Wasteland udstillingen i Kolding i 2018. Gennem Wasteland udstillingen viser arkitektfirmaet Lendager Group, hvordan man kan genanvende affald som en ny ressource i konkrete bygningsdele.

I et samarbejde med Trekantområdets sekretariat, EU regionalfondsprojektet ”Bedre brug af byggeaffald” og By- og Udviklingsforvaltningen/Renovation bliver der arbejdet på at forberede udstillingen som en ramme om et specifikt Kolding-fokus på cirkulær økonomi.

Sagen behandles i

Teknikudvalget, Miljøudvalget og Økonomiudvalget.

Forslag

Den konstituerede by- og udviklingsdirektør foreslår,

at Wasteland udstillingen bliver første del af Kolding Kommunes fokus på cirkulær økonomi,

at økonomi og organisering sker som beskrevet,

at den skattefinansierede andel af udgiften finansieres inden for By- og Udviklingsforvaltningens budgetter.

Sagsfremstilling

Baggrund

I samarbejde med Trekantområdet Danmarks sekretariat og EU regionalfondsprojektet ”Bedre brug af byggeaffald” er det lykkedes for By- og Udviklingsforvaltningen at få en aftale om, som de første, at afvikle Wasteland udstillingen i Kolding i 3 måneder, formentlig i første kvartal 2018.

Primo januar 2017 åbnede Lendager Group’s udstilling ’Wasteland – fra affald til arkitektur’ hos Dansk Arkitektur Center i København. Wasteland viste, med udgangspunkt i konkrete projekter fra Lendager Group, hvordan affald kan betragtes som vores største uudnyttede ressource.

Gulve af bildæk, lofter af plastikflasker og vægge af skrottet træ – affald er først affald, når fantasien slipper op. Og det er tættere på, end vi tror. Wasteland udstillingen konkretiserer det tydelige behov for at tænke ressourcer og affald anderledes, og at cirkulær økonomi skaber lokale forandringer med globale perspektiver.

Udstillingen er det store tiltrækningsplaster og opmærksomhedsskaber for den underliggende, men vigtige proces, som foregår sideløbende med udstillingen i form af events og aktiviteter.

Lendager Group har søgt Realdania Fonden om at omdanne Wasteland udstillingen til en vandreudstilling. Første sted bliver i Trekantområdet i Kolding. Realdania tilskuddet på 2,4 mio. kr. skal dække flytteudgifter og opstilling/nedtagning af 3 vandreudstillinger, mens samarbejdspartnerne selv skal finansiere driften af den enkelte udstilling.

Wasteland udstillingen skal danne rammen om at rette et specifikt Kolding-fokus på cirkulær økonomi og upcycling af ressourcer i et samarbejde mellem virksomheder, kommune, uddannelsesinstitutioner og Trekantområdet Danmark. Med udstillingen som blikfang vil der blive planlagt en række såvel erhvervsrettede netværksaktiviteter, som generel formidling til borgere, studerende og skoleelever.

Økonomi

Der arbejdes intensivt på at sikre finansieringsgrundlaget via sponsorater, fonde og partnerskaber. Alle kommuner i Trekantområdet er blevet opfordret til at deltage og medfinansiere. Der søges således etableret en lang række aktiviteter i relation til udstillingen, som vil være med til at kickstarte cirkulær økonomi i Kolding og hele Trekantområdet og dermed sikre interesse og opbakning fra en bredere kreds af interessenter.

Udgiften, der skal afholdes for udstillingen, er vurderet til:

Drift, husleje, varme, m.v.	1.325.000 kr.
-----------------------------	---------------

Finansiering:

Regionalt:

Trekantområdet	100.000 kr.
Region Syddanmark	35.000 kr.
Samlet Regionalt	135.000 kr.

Sponsorater:

Kolding Havn	20.000 kr.
Rambøll	25.000 kr.
Bedre Brug af byggeaffald (Kolding)	20.000 kr.
Provas Haderslev	35.000 kr.
Renovation Vejle Kommune	35.000 kr.
Affald og Genbrug Middelfart Kommune	35.000 kr.
Vejen Kommune	0 kr.
Billund Kommune	0 kr.
Fredericia Kommune	0 kr.
Samlet sponsorater	170.000 kr.

Samlet finansiering indtil nu	305.000 kr.
-------------------------------	-------------

Restfinansiering Kolding Kommune	1.020.000 kr.
----------------------------------	---------------

I alt	1.325.000 kr.
-------	---------------

Der afsøges fortsat efter sponsorer.

Restfinansiering Kolding Kommune dækker både det, der mangler finansielt og en eventuel underskudsdekning. Det foreslås, at beløbet fordeles med 25 % fra det skattefinansierede område og med 75 % fra Renovation, som er brugerfinansieret. Den skattefinansierede andel af udgifterne finansieres inden for By- og Udviklingsforvaltningens budgetter.

Organisering

Projektet forankres i By- og Udviklingsforvaltningen og gennemføres i et samarbejde mellem afdelingerne Klima og Bæredygtighed og Renovation. Den endelige organisering tages i fælles dialog.

Beslutning Teknikudvalget den 04-12-2017

Teknikudvalget tilslutter sig Miljøudvalgets beslutning.

Beslutning Miljøudvalget den 04-12-2017

Miljøudvalget bakker op om initiativet og anbefaler forvaltningen at arbejde videre med ekstern finansiering og eventuel nødvendig tilpasning af budgettet.

Bilag

Wasteland

Punkt 4: Halvøkoordinator på Stenderuphalvøen i 2018 og 2019

14/2131

Resumé

Byrådet bevilligede på budget 2016 og 2017 175.000 kr. årligt til ansættelse af en halvøkoordinator (fælles landsbykoordinator) på Stenderuphalvøen.

I budgetforhandlingerne for 2018 blev det besluttet at forlænge bevillingen på 175.000 kr. årligt i perioden 2018 og 2019.

Midlerne foreslås anvendt til at videreføre den hidtidige model, som blev forelagt Miljøudvalget den 2. maj 2017.

Sagen behandles i

Miljøudvalget.

Forslag

Den konstituerede by- og udviklingsdirektør foreslår,

at den hidtidige ordning med halvøkoordinator på Stenderuphalvøen videreføres i årene 2018 og 2019.

Sagsfremstilling

Byrådet bevilligede på budget 2016 og 2017 175.000 kr. årligt til ansættelse af halvøkoordinator (fælles landsbykoordinator) på Stenderuphalvøen.

På mødet i Miljøudvalget den 2. maj 2017 fremlagde forvaltningen en evaluering af ordningen.

Det blev på mødet besluttet at anmode forvaltningen om at udarbejde et ændringsforslag til budget 2018, med henblik på en fortsættelse af halvøkoordinatorordningen.

I budgetforhandlingerne for 2018 blev det besluttet at forlænge bevillingen på 175.000 kr. årligt i perioden 2018 og 2019.

Midlerne foreslås på denne baggrund anvendt til at videreføre den hidtidige model for halvøkoordinator, som blev forelagt Miljøudvalget den 2. maj 2017.

Beslutning Miljøudvalget den 04-12-2017

Godkendt.

Punkt 5: Landsbykoordinering og udviklingsplaner i landsbyer

14/2131

Resumé

Byrådet bevilgede i budgetforliget 2018 - 2021 275.000 kr. Årligt i 2018 og 2019 og 450.000 kr. Årligt i 2020 og 2021 til arbejdet med videre landsbykoordinering med en vedhæftet budgetnote, om at inddrage Kontaktforum i den konkrete anvendelse af midlerne.

Kolding Kommunes 20 landsbyer har tidligere fremsat et ønske om at fjerne de nuværende 20 udviklingsplaner reduceret til 7-8 nye planer for at fjerne opdateret landsbyernes ønsker til udvikling og samtidig sikre en stærre sammenhæng mellem de geografisk nærmest placerede landsbyer (udviklingsplaner for landsbyklynger/landsbyfællesskaber).

Sdr. Bjert og Sdr. Stenderup er allerede i 2016 indgået i et samarbejde på Stenderuphalv, en omkring fælles initiativer og kulturudvekslinger med en halv, koordinator som tovholder. Denne model videreføres i 2017 og 2018.

Kontaktforum har drøftet, at et geografisk defineret område omkring landsbyerne Viuf, Almind, Dons og Vester Nebel vil være et oplagt sted at starte med, som senere efterfølgende kan bruges til at udvikle en model

og skabelon til de andre landsbyers fælles udviklingsplaner.

Sagen behandles i

Miljøudvalget.

Forslag

Den konstituerede by- og udviklingsdirektør foreslår,

at midlerne, der blev bevilget i budgetforliget 2018 - 2021 på 275.000 kr. Årligt i 2018 og 2019 og 450.000 kr. Årligt i 2020 og 2021, bruges på at udarbejde fælles udviklingsplaner for udvalgte landsbyfællesskaber. Kontaktforum inddrages i den konkrete anvendelse af midlerne,

at landsbyerne Viuf, Almind, Dons og Vester Nebel i løbet af 2018 danner ramme for den første nye fælles udviklingsplan, som senere efterfølgende kan bruges til at udvikle en model og skabelon for de andre landsbyers fælles udviklingsplaner.

Sagsfremstilling

Byrådet bevilgede i budgetforliget 2018 - 2021 275.000 kr. Årligt i 2018 og 2019 og 450.000 kr. Årligt i 2020 og 2021 til arbejdet med videre landsbykoordinering med en vedhæftet budgetnote om at inddrage Kontaktforum i den konkrete anvendelse af midlerne.

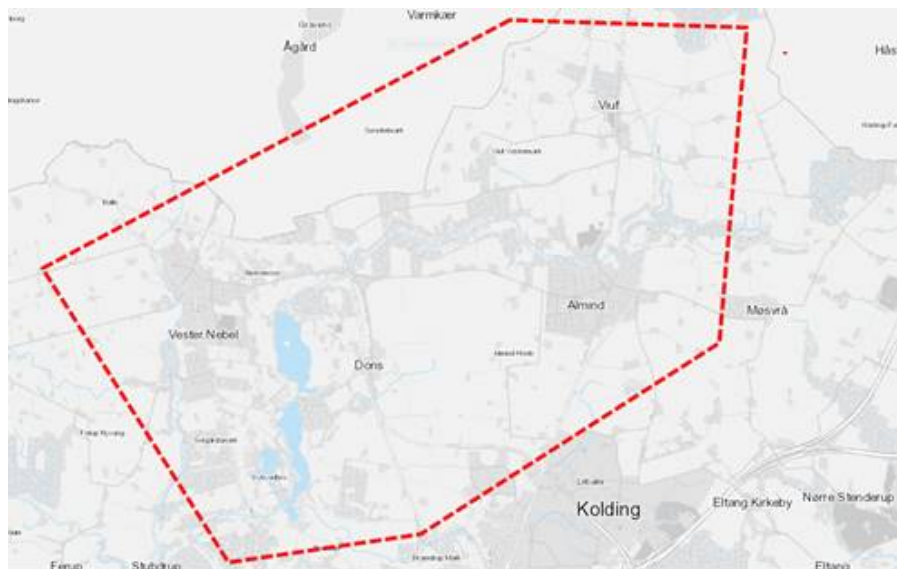
Kolding Kommunes 20 landsbyer har i Kontaktforum tidligere fremsat et ønske om at fjerne de nuværende 20 udviklingsplaner reduceret til 6-8 nye planer for at fjerne opdateret landsbyernes ønsker til udvikling og samtidig sikre en stærre sammenhæng mellem de geografisk nærmest placerede landsbyer (udviklingsplaner for landsbyklynger/landsbyfællesskaber).

Flere af de nuværende udviklingsplaner trænger til en opdatering med hensyn til både kommunens planer og landsbyernes udviklingsønsker. De første udviklingsplaner blev udarbejdet tilbage i 1998 og den seneste i 2009.

De geografiske landsbyfællesskaber er ikke endelig defineret, men der er forslag om at oprette 6-8 landsbyfællesskaber med hver deres fælles udviklingsplan.

Sdr. Bjert og Sdr. Stenderup er allerede i 2016 indgået i et samarbejde på Stenderuphalvøen omkring fælles initiativer og kulturudvekslinger med en halvårskordinator som tovholder. Denne model videreføres i 2017 og 2018.

På et nyligt afholdt møde mellem udvalgsformanden og Kontaktforums formandskab blev der foreslået at anvende de afsatte midler til udarbejdelse af udviklingsplaner for landsbyfællesskaberne. Kontaktforum har tidligere drøftet, at et geografisk defineret område omkring landsbyerne Viuf, Almind, Dons og Vester Nebel vil være et oplagt sted at starte med en lav en ny fælles udviklingsplan, som senere efterfølgende kan bruges til at udvikle en model og skabelon for de andre landsbyers fælles udviklingsplaner.



Både selve opgaven, organisationen og indholdet skal defineres nærmere i samarbejde med repræsentanter fra de fire landsbyer og med repræsentanter fra relevante afdelinger i By- og Udviklingsforvaltningen evt. med repræsentanter fra andre forvaltninger. Derudover bør der knyttes forskellige faglige rådgivere til opgaven i arbejdet med at udvikle model og skabelon for den første plan og med efterfølgende at udarbejde de resterende planer.

Det oplyses, at Almind og Viuf allerede har nedsat et fælles udviklingsråd, dels med henblik på at udvikle området omkring hallen til et fælles mødested med mange aktiviteter, og dels ud fra ønsket om at udvikle området nord for hallen til et nyt boligområde.

Forvaltningen foreslår, at der i starten af 2018 udarbejdes et kommissorium og en strategi for, hvordan de fire byer bliver inddraget med at lave fælles udviklingsplan. Strategien for sidstnævnte bør ske i samarbejde med de fire landsbyrepræsentanter i Kontaktforum.

Beslutning Miljøudvalget den 04-12-2017

Godkendt.

Punkt 6: Byhaver i Kolding

13/23308

Resumé

På budget 2018 og årene fremover er der afsat 75.000 kr. årligt til projekt "Havepulje".

Forvaltningen anbefaler at bevillingen anvendes til udvidelse af antallet af byhaveforeninger i Kolding by med det formål at understøtte nye arbejdende fællesskaber, hvor byhaver skaber nye spændende byrum til glæde for såvel haveejere som forbipasserende.

Sagen behandles i

Miljøudvalget.

Forslag

Den konstituerede by- og udviklingsdirektør foreslår,

at bevillingen anvendes til

- at udbrede konceptet med byhaver ved at understøtte flere medlemmer og nye haveforeninger i Kolding by, og
- at der i 2018 gennemføres en kampagne for at nå målet.

at der gives maksimalt tilsagn om 200 kr. i tilskud pr. nyt medlem i byhaveforeningen,

at en borgergruppe skal være på mindst 5 personer (haver), der gerne vil starte en ny byhaveforening, evt. mage til eksisterende haveforening "6000 Planter", men placeret i eget nærområde. Arealet kan være et fælles areal eller et ubenyttet kommunalt eller privat areal, hvor byhaverne kan etableres for en periode.

Sagsfremstilling

By- og Udviklingsforvaltningen hjalp i foråret haveforeningen "6000 Planter" med etablering på et kommunalt areal ved åen bag KUC. Byhaveforeningen understøtter Kolding kommunes ønske om at skabe mere attraktive rammer som studieby. Byhaveforeningen har potentiale til at blive større ligesom der kan etableres byhaveforeninger andre steder i Kolding by, hvor der er et areal og en gruppe interesserede borgere.

Byhaveforeningerne kan håndtere det meste selv, men kan have brug for kommunens hjælp på nogle helt få områder:

- En egnet placering hvor byhaverne kan placeres midlertidigt eller for en længere periode.
- Jævning af arealet samt evt. indkøb af muld og andre materialer til etablering.
- Synlighed herunder events for at rekruttere flere medlemmer.
- Evt. flytning af pallehaver, m.m.

En kontaktperson fra foreningen aftaler drift med kommunen, hvis haverne står på kommunalt areal

Forvaltningen foreslår at bevillingen anvendes med følgende formål i 2018:

- At hjælpe borgere og foreninger i gang med byhaver.
- At skabe nye, arbejdende fællesskaber, til glæde for både haveejerne og forbipasserende.
- At skabe nye, levende grønne byrum.
- At skabe interesse og glæde for at arbejde med planter og grønt, og hermed give en større forståelse for naturen.
- At understøtte flere byhaveforeninger, gerne spredt geografisk ud over byen, så haverne bliver nemmere at tilgå, gerne i gåafstand fra ens hjem.

Kampagne

Forvaltningen foreslår, at Kolding Kommune laver en kampagne, der består af annoncering, små lokale events samt direkte henvendelser til borgere/foreningsformænd/øvrige interessenter. Formålet er at gøre opmærksom på den nye Byhavepulje.

Kriterier for at kunne modtage støtte

For at kunne modtage tilskud fra puljen skal følgende være opfyldt:

- En borgergruppe med mindst 5 personer (haver), der gerne vil starte en ny byhaveforening, evt. tage til eksisterende haveforening "6000 Planter", men placeret i eget nærområde. Arealet kan være et fælles areal eller et ubenyttet kommunalt eller privat areal, hvor byhaverne kan etableres for en periode.

Der gives maksimalt tilsagn om 200,- i tilskud pr. medlem i byhaveforeningen.

Det anslås at max 50.000 kr. anvendes til starthjælp til Byhaveforeningerne, mens 25.000 kr. afsættes til annoncer, events og aktiviteter for at skabe synlighed omkring initiativet.

Ved udgangen af 2018 evalueres projektet med henblik på hvordan det skal videreføres i 2019.



Beslutning Miljøudvalget den 04-12-2017

Godkendt.

Punkt 7: Spiselige bede og sociale mødesteder

13/23308

Resumé

I budget 2018 og årene fremover er der afsat 350.000 kr./årligt til spiselige bede.

Forvaltningen anbefaler en to-delt anvendelse:

1. At bevillingen anvendes til at etablere og drive et antal plantekummer i Kolding by med spiseligt indhold til fri afbenyttelse. Det kan fx være krydderurter og frugtbuske,
2. At understøtte etablering og drift af byhaver i tilknytning til sociale bosteder og aktivitetssteder over hele kommunen og derigennem understøtte fællesskaber omkring drift af disse og mødesteder mellem bostedernes beboere og de øvrige naboer og brugere.

Sagen behandles i

Miljøudvalget.

Forslag

Den konstituerede by- og udviklingsdirektør foreslår,

at bevillingen anvendes til

- at etablere og drive et antal plantekummer i Kolding by med spiseligt indhold til fri afbenyttelse. Det kan fx være krydderurter og frugtbuske,
- at understøtte etablering og drift af byhaver i tilknytning til sociale bosteder og aktivitetssteder over hele kommunen og derigennem understøtte fællesskaber omkring drift af disse og mødesteder mellem bostedernes beboere og de øvrige naboer og brugere.

Sagsfremstilling

I budget 2018 og årene fremover er der afsat 350.000 kr. årligt til spiselige bede.

Forvaltningen anbefaler, at bevillingen administreres med følgende formål i 2018 og årene fremover:

- At etablere og drive et antal plantekummer i Kolding by med spiseligt indhold til fri afbenyttelse. Det kan ex. være krydderurter og frugtbuske.
- At understøtte etablering og drift af byhaver i tilknytning til sociale bosteder og aktivitetssteder over hele kommunen og derigennem understøtte fællesskaber omkring drift af disse og mødesteder mellem bostedernes beboere og de øvrige naboer og brugere.

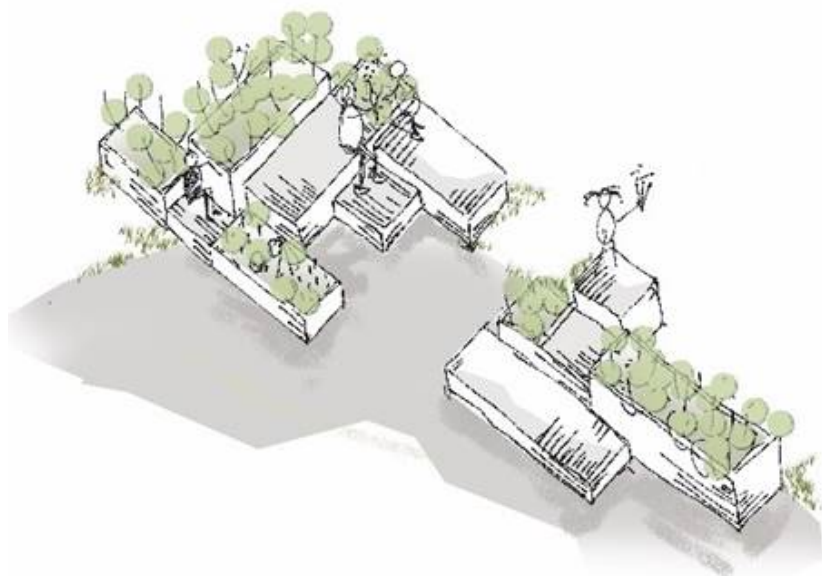
Realisering

Det første formål realiseres på By- og Udviklingsforvaltningens initiativ og gerne så det understøtter øvrige strategier og tiltag som fx Bymidtestrategien, Selvværdsstrategien, Bylivsstrategien og klimatilpasningsstrategien.

Det andet formål realiseres af By- og Udviklingsforvaltningen i samarbejde med Senior- og Socialforvaltningen.

Første etablering af byhavekasser sker i Bypark Øst i 2018 i tilknytning til det kommende klimasikringsprojekt og den dialog, der har været med forskellige lokale nabogrupper i den forbindelse.

I Bypark Øst indrettes et socialt mødested med i alt 11 plantekummer og 8 trædæk i varierende størrelse i Byparken. Kummerne konstrueres i Kebony træ, tilsvarende klimapavillonen, og der etableres en grusplads omkring bedene, således at området også er tilgængeligt i fugtigt vejr.



Byparken undergår i 2018 forandring til rekreativt klimatilpasningsprojekt. Ud over at området får en ny funktion til regnvandshåndtering og indrettes som urban park til ro og fordybelse, er ønsket at området er med til at styrke dannelsen af relationer på tværs af sociale og kulturelle skel. Dette sker ved at skabe nye fysiske rum og faciliteter samt organisatoriske og fællesskabsfremmende tiltag. De spiselige bede er i fuld tråd med tankerne om aktiverende opholds- og væresteder i parken.

Der er dialog med de sociale tilbud på Levisonsvej, som er meget interesseret i at indgå i et dyrkningslaug, hvor de samarbejder med kommunen omkring dyrkning af bedene, evt. i samarbejde med andre interessenter i området. Herved vil kommunen opnå ønsket om at Byparken kan danne ramme for aktiviteter og relationsdannelse på tværs af sociale strukturer.

Der er i projektet tanker om en årlig gartnerisk opstart (og evt. afslutning) af plantekummerne. Denne arbejdsopgave faciliteres af Kolding Kommune, men skal være brugerdrevet og skal have form af en arbejdsopgave i højere grad end en event. Formålet med dette arbejdsfællesskab er dels at sikre projektets kontinuitet, men med laugets aktuelle borgersammensætning handler det også at skabe ejerskab og stolthed om driftsopgaven.

Byparken er velegnet til denne aktiverende facilitet, da der er plads og mulighed for at lade projektet vokse, afhængig af laugets popularitet. Ligesom bedene kan omdannes til mere vedvarende afgrøder: frugtbuske, flerårige urter eller andet, som stadig vil passe ind i områdets målsætning, Både udtryksmæssigt og funktionelt, indenfor visionen ”Sociale mødesteder”.

Rammen anvendes i 2018 til anlæg af området og de følgende år til drift og evt. anlæg af supplerende kummer afhængig af søgning til dyrkningslauget, ligesom tilsvarende byhaveprojekter kan realiseres ved andre bosteder, såfremt der er interesse.

Den videre proces

Der tilplantes til forår/sommer et antal plantekummer i Kolding by med spiseligt indhold til fri afbenyttelse. Placeringen aftales med cityforeningen.

I Bypark Øst etableres de beskrevne plantekummer i 2018 og dyrkningslauget etableres i samarbejde med de sociale tilbud på Levisonsvej.

Beslutning Miljøudvalget den 04-12-2017

Godkendt.

Punkt 8: Bevillingsstatus pr. 31. oktober 2017 for Miljøudvalget

17/3035

Resumé

Der er på nuværende tidspunkt ingen afvigelser i forbrugsprocenterne i forhold til det forventede.

Der forventes på nuværende tidspunkt et regnskab for Miljøpolitik, der er 0,3 mio. kr. mindre end det korrigerede budget.

Beløbet er reserveret til eventuelle uforudsete udgifter, som kan opstå i løbet af året under Miljøpolitik.

Sagen behandles i

Miljøudvalget.

Forslag

Den konstituerede by – og udviklingsdirektør foreslår,

at orienteringen tages til efterretning.

Sagsfremstilling

For Miljøudvalget kan budgetrealiseringen pr. 31. oktober 2017 vedrørende serviceudgifter med overførselsadgang opstilles som nedenstående. Oprindeligt budget er ikke taget med, idet området har gennemgået en tilpasning af konti og det vil give et forkert billede af budgettet:

Generelt for miljøpolitik er der ved bevillingskontrollen ultimo 2017, som er behandlet på Miljøudvalget den 6. november 2017, søgt om overførsel af 1.140.000 kr. fra 2017 til 2018 vedrørende driftsprojekter. Disse beløb indgår i ovenstående budgetter, da overførslerne endnu ikke er godkendt af Byrådet.

I kr.	Korrigeret budget	Forbrug	Forbrugs-procent	Note
Natur og vand	6.776.000	4.269.669		1
Industri, jord og grundvand	-95.000	227.687		2
Miljø	2.078.000	4.892.933		3
Landbrug	-100.000	29.253		4
Klima og bæredygtighed	3.800.000	1.446.516		5
Skadedyr	0	-721.456		6

Batterier	263.000	2.703	7
Miljøudvalg	40.000	40.314	8
I alt	12.762.000	10.187.619	80%

1. Natur og vand

Udgifterne vedrører naturgenopretnings- og formidlingsprojekter, vandløbsopgaver, naturprojekter og kystvand, som eksempelvis Skamlingsbanken-projektet samt udgifter til Naturpark Lillebælt, Get Out friluftsfestival m.m.

2. Industri, jord og grundvand

Udgifterne vedrører vandforsyning, industriopgaver og -projekter. Budgettet indeholder et indtægtsbudget vedr. tilsyn på 500.000 kr. og indtægterne kommer ultimo året.

3. Miljø

Udgifterne vedrører projektarbejde. Der har været afholdt en del udgifter, men indtægterne kommer sidst på året.

4. Landbrug

Udgifterne vedrører tilsyn og godkendelser vedrørende landbrug. Budgettet indeholder et indtægtsbudget vedr. tilsyn på 300.000 kr., hvor indtægterne kommer ultimo året, samt et udgiftsbudget på 200.000 kr., hvor udgifter er fordelt løbende over hele året.

5. Klima og bæredygtighed

Udgifterne vedrører projekter i Bæredygtig By, udarbejdelse af Blå Plan samt spildevandsopgaver, projekter i Energialliance Trekanten og klimatilpasningsprojekter. Her overføres 1.140.000 kr. i bevillingskontrollen til 2018.

6. Skadedyr

Udgiften vedrører skadedyrsbekæmpelse, herunder drift af rottespærre ved institutioner. Indtægten opkræves samlet på én gang via ejendomsskattens 1. rate primo januar. Indtægten er kommet ind, mens udgifterne kommer løbende gennem året og forventes brugt.

7. Batterier

Renovationsudgifter til håndtering af batterier. Den samlede årlige udgift forventes at kunne holdes inden for det budgetterede beløb. En del af de samlede udgifter vil først blive konteret i forbindelse med regnskabsafslutningen, idet omposteringen sker på baggrund af mængdeopførelsen omkring de røde problemkasser, hvor batterier er en del af de affaldstyper, som håndteres i denne ordning.

8. Miljøudvalg

Udgifter til udvalget.

Beslutning Miljøudvalget den 04-12-2017

Godkendt.

Punkt 9: Deltagelse i aktiviteter

Resumé

Deltagelse i kommunale aktiviteter.

Forslag

By- og udviklingsdirektøren foreslår,

at Miljøudvalget drøfter om der er behov for, at et eller flere medlemmer af udvalget varetager andre kommunale hverv.

Sagsfremstilling

Det fremgår af Kolding Kommunes Regulativ om Vederlag og godtgørelse til Byrådets medlemmer, punkt 2, at der kan tillægges erstatning for tabt arbejdsfortjeneste for varetagelse af andre kommunale hverv, når deltagelsen sker efter anmodning fra Byrådet eller et af Byrådets udvalg, på grundlag af en protokolleret beslutning.

Beslutning Miljøudvalget den 04-12-2017

Drøftet. Der var ingen aktiviteter, der skulle noteres.

Punkt 10: Orienteringspunkter

Resumé

På mødet orienteres om nyt fra By- og Udviklingsforvaltningen inden for udvalgets område.

Sagen behandles i

Miljøudvalget.

Forslag

By- og udviklingsdirektøren foreslår,

at orienteringen tages til efterretning.

Sagsfremstilling

Der kan ikke træffes beslutning under dette punkt, fordi det kun er et orienteringspunkt.

Beslutning Miljøudvalget den 04-12-2017

Godkendt.

Punkt 11: Lukket

Punkt 12: Orientering fra formanden

Resumé

Orientering fra formanden.

Sagen behandles i

Miljøudvalget.

Beslutning Miljøudvalget den 04-12-2017

Godkendt.