

REFERAT Miljøudvalget d. 09-01-2017

Mødedato Mandag d. 09. januar 2017 kl. 08:00

Mødested Nytorv 11, mødelokale 1.2 Vest

Mødedeltagere Birgitte Kragh Thomsen, Poul Erik Jensen, Christian Haugk, Eea
Haldan Vestergaard, Benny Dall, Oluf Lykke Nielsen, Tanya Buchreitz
Løwenstein

Indholdsfortegnelse

Endelig vedtagelse af indsatsplaner.....	3
Fjernevarmeforsyning ved Agerøvej og Drejensvej.....	10
Høringssvar om udledningstilladelse til Skærbækværket.....	12
Orienteringspunkter.....	14
Orientering fra formanden.....	15
Deltagelse i aktiviteter.....	16

Sak 1: Endelig vedtagelse af indsatsplaner

14/3594

Resumé

Miljøudvalget har på mødet den 8. august 2016 godkendt at sende indsatsplanerne for Trudsbro, Viuf-Bramdrupdam, Christiansfeld, Sommersted samt Ødis-Vamdrup i offentlig høring i 12 uger.

I høringsperioden indkom høringssvar fra forskellige aktører (se bilag 1).

De enkelte høringssvar gennemgås i sagsfremstillingen, og med de tilretninger, som By- og Udviklingsforvaltningen foreslår som følge af høringssvarene, foreslås det, at indsatsplanerne vedtages endeligt.

Forslaget til indsatsplanerne og de forskellige indsatser har løbende været forelagt og drøftet med vandværkerne, sådan at indsatserne er vurderet individuelt og målrettet det enkelte vandværk. Desuden har forslaget ved flere møder været drøftet med de relevante interessenter.

Indsatsplanerne har været drøftet på Miljøudvalget den 4. april 2016, hvor udvalgte indsatser i de kommende fem indsatsplaner blev præsenteret og drøftet. Dette møde indeholdt et besøg på Bøgebjerg Vandværk, hvor der blev talt om indsatsplaner og forsyningssikkerhed. Desuden var der besøg af Kolding Herred Landbrugsforening (KHL), som kom med deres synspunkter på de kommende indsatsplaners indsatser vedr. nitrat og overvågning.

De udvalgte indsatser blev præsenteret igen på Miljøudvalgets møde den 2. maj 2016 med henblik på beslutning af indsatsniveau. Det indsatsniveau, som blev besluttet på mødet, er indarbejdet i de fem konkrete indsatsplaner.

Et enigt miljøudvalg vedtog på udvalgsmødet den 8. august 2016 at sende indsatsplanerne i 12 ugers høring med en bemærkning om, at miljøudvalget ønskede en halvårlig status for vandværkernes forsyningssikkerhed i en eventuel nødforsyningssituation.

Sagen behandles i

Miljøudvalget, Økonomiudvalget og Byrådet.

Forslag

By- og udviklingsdirektøren foreslår,

at indsatsplanerne for Trudsbro, Viuf-Bramdrupdam, Christiansfeld, Sommersted samt Ødis-Vamdrup vedtages endeligt med de af By- og Udviklingsforvaltningen foreslåede ændringer,

at miljøudvalget får en halvårlig status for vandværkernes forsyningssikkerhed i en eventuel nødforsyningssituation.

Sagsfremstilling

Forslag til indsatsplanerne for Trudsbro, Viuf-Bramdrupdam, Christiansfeld, Sommersted samt Ødis-Vamdrup har været i offentlig høring i 12 uger frem til den 16. november 2016. I høringsperioden indkom 16 høringssvar. Alle indkomne bemærkninger fremgår af bilag 1.

Høringssvarene omhandler i hovedtræk:

1. Beskyttelse af BNBO ved boringer tilhørende Kolding Sygehus (TREFOR Vand A/S)
2. Geoteknisk risikovurdering ved nedsættelse af indvinding ved Ejstrup Vandværk (Banedanmark)
3. Bemærkninger vedr. brugen af pesticider (Socialistisk Folkeparti, Kolding)
4. Forsyningssikkerhed og beskyttelse af boring (Christian og Johannes Hansen, Bjerndrup)
5. Dyrkning inden for BNBO (Jacob Skriver, Viuf)
6. Formelle krav samt IOS (SVANA)
7. Oprensning af grundvandstruende forureninger (Region Syddanmark)
8. Tvivl om udvaskningsberegninger i forhold til nitrat (Henning Gliemann Hjort, Lunderskov)
9. Spørgsmål til grundlaget for indsatsplanen med specifikke bemærkninger (landbrugsorganisationer og Vandrådet)
10. Tvivl om nitratudvaskningsberegninger samt rådighedsindskrænkninger (kreds af lodsejere ved Lejrskov/Vraa)
11. Øvrige bemærkninger
12. By- og Udviklingsforvaltningens egne bemærkninger

Ad. 1:

TREFOR Vand A/S – bemærkning om beskyttelse af det boringsnære beskyttelsesområde (BNBO) ved boringerne tilhørende Kolding Sygehus.

Forvaltningens bemærkninger:

Indsatsplaner udarbejdes for almene vandforsyninger. Kolding Sygehus er ikke et alment vandforsyningsanlæg selv om de indvinder store mængder vand. Indsatsplanen indeholder derfor ikke oplysninger om Kolding Sygehus eller øvrige store vandindvindere (f.eks. husdyrbrug). Beskyttelsen af grundvandet behandles individuelt i de respektive indvindingsstilladelser og vurderes i forbindelse med tilsyn.

Ad. 2:

Banedanmark bemærker, at der kan forekomme udfordringer med vand langs banen, hvis vandindvindingen fra Ejstrup Vandværk nedsættes midlertidigt eller varigt, da banen ligger i en terrasse. *Banedanmark* vil evt. i det tilfælde stille krav om en geoteknisk risikovurdering over for skadevolder.

Forvaltningens bemærkninger:

Indsatsplanen påvirkes ikke af *Banedanmarks* bemærkninger, da kravet om en geoteknisk undersøgelse ved ændret vandstand kan fremsættes uafhængig af, om der foreligger en indsatsplan eller ej.

Ad.3:

Lis Ravn Ebbesen har på vegne af *SF* fremsendt bemærkninger til indsatsplanerne til miljøudvalgets møde den 5. september 2016.

Høringssvaret omhandler i hovedtræk:

- kræver en særlig opmærksomhed i forhold til pesticider og andre stoffer, der kan nedsive og forurene grundvandet.
- foreslår, at landbruget forbydes dyrkning omkring drikkevandsboringer og –reserve.
- foreslår, at kommunen skal have et mål om at være giftfri kommune – derfor arbejde for at udfase stoffer, der kan skade grundvandet – både hos erhvervsliv og i hjemmene.
- Kommunen bør være foregangsby på egne arealer samt indgå partnerskaber med kirkegårde, erhvervsliv, landbrug og andre, der kan være med til at fremme målet.
- udarbejdes en opsøgende rådgivningsindsats målrettet ovennævnte, således at de påvirkes til at aflægge sig giftstofferne.

Forvaltningens bemærkninger:

Det beskyttelsesniveau, som er anlagt i indsatsplanerne, er besluttet i miljøudvalget efter indgående drøftelser, hvor forslaget om forbud mod anvendelse af pesticider i nærheden af boringer også har været fremlagt, men det har der ikke været tilslutning til.

Kolding Kommune arbejder målrettet på at undlade brug af pesticider i nærheden af vandforsyningsboringer bl.a. ved at lave forpagtningsaftaler om dyrkning, som lever op til kravene til økologi.

Partnerskaber eller samarbejdsaftaler om begrænsning af pesticidanvendelse er nogle af de midler, som kan tages i brug fra kommunens side til at beskytte grundvandet, og det vil indgå i overvejelserne om fremtidig indsats på området.

Der er i indsatsplanerne lagt op til, at det er vandværkernes ansvar at vejlede brugere og erhverv inden for deres indvindingsområder, herunder om anvendelse af pesticider.

Ad. 4:

Christian og Johannes Hansen, Bjernstrup er bekymret for eventuelle restriktioner inden for BNBO, som måske kan påvirke fremtidig drift af landbrugsjorden. Foreslår større forsyningssikkerhed samt bedre mulighed for at rekruttere bestyrelsesmedlemmer ved samarbejde med nabovandværk. Desuden at flytte boringer til evt. skovområde med mindre sårbarhed for boringer.

Ad. 5:

Jacob Skriver ønsker oplysning om, hvad vedtagelse af indsatsplanen betyder for ham, hvis han på sigt ønsker at dyrke et areal inden for BNBO.

Forvaltningens bemærkninger til pkt. 4 og 5:

Der er foreløbigt ingen restriktioner på arealet i forhold til dyrkning af arealerne inden for BNBO. Hvis koncentrationen af nitrat og pesticider stiger i vandværkernes boringer, vil der i første omgang blive iværksat en overvågning. Hvis koncentrationen fortsat er stigende, er det op til vandværkerne at indgå i forhandlinger med lodsejerne om eventuelle restriktioner.

Vandværkerne skal hvert halve år orientere kommunen om, hvordan de arbejder med forsyningssikkerhed i forbindelse med en eventuel nødsituation.

-
Ad. 6:

SVANA kommenterer på de formelle krav. Ingen bemærkninger bortset fra en præcisering af lovhenviisningen samt kommunen skal forholde sig til indsatsområde i forhold til sprøjtemidler i Trudsbro indsatsplanen.

Forvaltningens bemærkninger:

Kommunen tager højde for de indkomne bemærkninger og præcisere lovhenviisningen samt forholder sig til IOS i indsatsplanen for Trudsbro.

Ad. 7:

Region Syddanmark bemærker, at kommunens indsatser over for forurenedede grunde ligger tæt på regionens grundvandsstrategi med prioritering af grundvandstruende forureninger inden for BNBO og NFI. Regionen opfordrer til koordinering af indsatsen gennem dialog samt indmelding af ændringer af indvindingsoplande og afgrænsning af allerede kortlagte områder til SVANA, så de kan indgå i regionens videre prioritering.

Forvaltningens bemærkninger:

Kommunen indmelder ændringer til SVANA. Kommunen udarbejder høringssvar til Regionen, når regionen sender deres arbejdsplan i høring, og høringssvaret indgår således i prioriteringen af områder med videregående undersøgelser og oprensninger.

Ad. 8:

Henning Gliemann Hjort, Lunderskov er kritisk over for grundlaget for udvaskningsberegningerne i forhold til nitrat for hans ejendom. Henviser til tallene i kortlægningsrapporten, som viser dels et gennemsnit for et område og dels tal for områder ved de specifikke vandværker. Disse tal er ikke ens.

Forvaltningens bemærkninger:

Kommunens indsatsplan er udarbejdet på baggrund af statens kortlægning, som bl.a. beskriver afgrænsningen af nitratfølsomt indvindingsopland. Beskrivelsen af landbrugsforholdene i kortlægningsområdet skal forstås som en screening af den potentielle belastning i området, og kan derfor ikke benyttes som grundlag for konkrete tiltag i mindre delområder.

De pågældende arealer er udpeget af SVANA som nitratfølsomt indvindingsopland og indsatsområde i forhold til nitrat. Denne udpegning er baseret på nogle faste kriterier defineret i Miljøstyrelsens zoneringsvejledning. Udpegningen er uafhængig af de potentielle udvaskningsberegninger.

Der vil ikke forekomme indsatser i et område på baggrund af kortlægningsrapporten. Eventuelle indsatser vil blive iværksat på baggrund af individuelle konkrete vurderinger.

Ad. 9:

Landbrugsorganisationer og Vandrådet - Spørgsmål til grundlaget for indsatsplanen med specifikke bemærkninger bl.a.

- Overvågningsprogrammet ønskes først iværksat ved 10 mg nitrat/l og ikke ved 5 mg nitrat/l
- Udvasningsberegninger anvendt i kortlægningsrapporten (Conterra) er overdrevne
- Skærpelse af beskyttelsesniveauet for nitrat i husdyrgodkendelsessager synes ikke nødvendigt – anbefaler at bruge konkrete udvasningsberegninger
- Ændringen af husdyrbrugsloven ift. arealregulering bør indarbejdes
- Skabelon til brug til dyrkningsaftaler bør godkendes inden endelig vedtagelse af indsatsplanerne samt områder for dyrkningsaftaler bør præciseres
- Mangler samfundsøkonomiske konsekvensberegninger.

Forvaltningens bemærkninger:

Niveauet for overvågning har været forelagt for vandværkerne ved individuelle møder samt forud for høringen uden bemærkninger. Niveauet er fastsat ud fra en betragtning om, at en eventuel udvikling i den forkerte retning kan nå at ændres, så der kan gribes ind inden omkostningerne bliver for store for vandværkerne. Selve overvågningen forventes ikke at medføre store udgifter for vandværkerne.

Ved fastlæggelse af indsatser har kommunen ikke anvendt Conterras beregninger for udvaskning men udelukkende kortlægningen af sårbare områder. De sårbare områder er fastsat ud fra konkrete kriterier fastlagt i Miljøstyrelsens zoneringsvejledning af SVANA.

I husdyrgodkendelsessager benyttes udvaskningsberegningerne fra husdyrgodkendelse.dk baseret på det anerkendte beregningsværktøj.

Husdyrbrugsloven er i høring med en anbefaling om at adskille arealreguleringen fra anlægsdelen. Da udfaldet af forhandlinger ikke kendes, fastholdes indsatserne.

Kommunen tilbyder at udarbejde et udkast til retningslinjer for dyrkningsaftaler i samarbejde med vandværker og landboforeninger, såfremt det bliver nødvendigt med dyrkningsaftaler. Brug af skabelonen er et tilbud og ikke et krav. Dyrkningsaftaler udarbejdes inden for BNBO som beskrevet i indsatsplanen.

Det er ikke et krav i bekendtgørelsen om indsatsplaner, at der skal udarbejdes samfundsøkonomiske konsekvensberegninger.

Ad. 10:

Kreds af lodsejere ved Lejrskov/Vraa - tvivl om nitratudvaskningsberegninger fra kortlægningsrapporten, da de ikke kan genfindes i konkrete ansøgninger fra området. Utilfredse med eventuelle rådighedsindskrænkninger på arealerne, som bør være mod fuld kompensation.

Forvaltningens bemærkninger:

Udpegningen af nitratfølsomt indvindingsopland er baseret på konkrete nationale kriterier, og disse kriterier har fra SVANA's side medført en udpegning af NFI i Statens kortlægningsrapport – se ovenstående under punkt 8. Udpegningerne er videreført i kommunens indsatsplan.

Niveauerne for udvaskning af nitrat fra kortlægningsrapporten er ikke anvendt som grundlag for indsatserne. Niveaue for udvaskning af nitrat afgøres af en konkret vurdering for de enkelte marker i forbindelse med ansøgning om miljøgodkendelse efter husdyrbrugsloven, som anført i indsatserne. Conterras beregninger bruges ikke i denne sammenhæng, men derimod bruges det anerkendte værktøj FarmN, som anvendes i systemet Husdyrgodkendelse.dk.

Ad. 11:

Øvrige bemærkninger – ingen betydning for indsatsplanerne.

Ad. 12:

Forvaltningens bemærkninger:

Forvaltningen er blevet opmærksom på, at der manglede en konsekvenstilretning af beskrivelsen af BNBO i det fælles baggrundsnotat. Beskrivelsen af BNBO rettes til i den endelige version. BNBO er ikke længere beregnet af kommunen men er udpeget i bekendtgørelse men på samme grundlag.

Konklusion

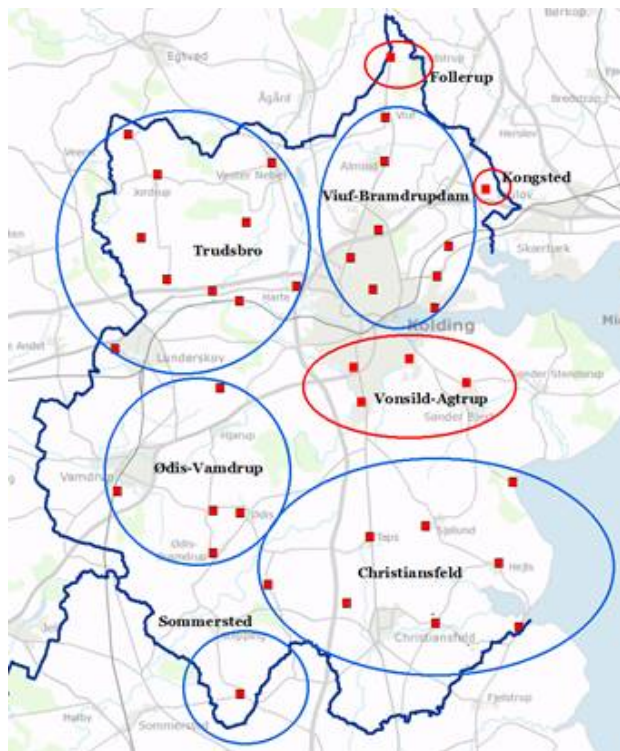
By- og Udviklingsforvaltningen vurderer, at indsatsplanerne kan godkendes med de følgende tilretninger:

- Præcisering af lovhenviisningen
- Beskrivelse af indsatsområde for sprøjtemidler i indsatsplanen for Trudsbro
- Konsekvenstilretning af beskrivelsen af BNBO i det fælles baggrundsnotat.

Sagens hidtidige forløb:

Kommunen skal ifølge vandforsyningsloven vedtage indsatsplaner til beskyttelse af grundvandsressourcen inden for de områder (indsatsområder), hvor staten har foretaget en grundvandskortlægning. Miljøudvalget har i 2015-2016 prioriteret drikkevand som et fokusområde i udvalgspolitikken. Dette er også et fokusområde i udvalgspolitikken 2016-2017.

Kolding Kommune har udarbejdet indsatsplaner for 5 indsatsområder, se figur 1. Områderne er benævnt Trudsbro, Viuf-Bramdrupdam, Ødis-Vamdrup, Christiansfeld og Sommersted. Planerne omfatter i alt 30 vandværker.



Figur 1 – Områder med forslag til indsatsplaner er markeret med blå polygoner, mens områder med vedtaget indsatsplan er markeret med røde polygoner. De røde firkanter viser hvilke vandværker, der indgår i planerne.

Indsatsplanerne indeholder forskellige indsatser, hvoraf en række af indsatserne kan få konsekvenser for vandværkerne og/eller landbrugserhvervet. Disse indsatser er hjemlet i lovgivningen på området. En del af indsatserne skal udføres af Kolding Kommune.

Forslaget til indsatsplanerne og de forskellige indsatser har løbende været forelagt og drøftet med vandværkerne (der har været to møder med hvert vandværk), sådan at indsatserne er vurderet individuelt og målrettet det enkelte vandværk. Desuden har forslaget ved flere møder været drøftet med Kolding Vandforum med repræsentanter fra landboforeningerne, Vandrådet, Dansk Naturfredningsforening, Brøndborerforeningen, Region Syddanmark og Naturstyrelsen.

På miljøudvalgets møde den 4. april 2016 blev udvalgte indsatser i de kommende fem indsatsplaner præsenteret og drøftet. Mødet den 4. april indeholdt et besøg på Bøgebjerg Vandværk, hvor der blev talt om indsatsplaner og forsyningsikkerhed. Desuden var der besøg af Kolding Herred Landbrugsforening (KHL), som kom med deres synspunkter på de kommende indsatsplaners indsatser vedr. nitrat og overvågning.

De udvalgte indsatser blev præsenteret igen på miljøudvalgets møde den 2. maj 2016 med henblik på beslutning af indsatsniveau. Det indsatsniveau, som blev besluttet på mødet, er indarbejdet i de fem konkrete indsatsplaner.

Miljøudvalget vedtog på udvalgmødet den 8. august 2016 at sende indsatsplanerne i 12 ugers høring med en bemærkning om, at miljøudvalget ønskede en halvårlig status for vandværkernes forsyningsikkerhed i en eventuel nødforsyningsituation.

Indsatsplanerne har været i offentlig høringen i perioden fra den 24. august 2016 til den 16. november 2016.



Tilføjelse til sagsfremstilling

Supplerende spørgsmål fra KHL

Forvaltningen har fra KHL modtaget spørgsmål med henvisning til en rapport fra DCE og GEUS udkommet 25. november 2016 med titlen ”Kvælstofpåvirkning af grundvand” (bilag 13). KHL stiller spørgsmål ved baggrunden for at sårbarhedskortene i denne rapport er væsentligt afvigende fra de NFI-områder som kommunens indsatsplan bygger på.

Forvaltningen har undersøgt baggrunden for de i rapporten anvendte sårbarhedsudpegninger og sammenfattet dette i et notat, bilag 14.

Konklusionen på dette er, at grundvandskortlægningen (og dermed indsatsplanen) er baseret på nyeste viden og beskriver den generelle beskyttelse af grundvandet uafhængig af den terrænnære brug af arealerne.

DK-modellen, som GEUS seneste rapport fra november 2016 bygger på, er ikke opdateret med viden fra grundvandskortlægningen for store dele af Jylland og Fyn siden 2006. Formålet i denne rapport er at vurdere, hvor der skal etableres målrettede efterafgrøder som kompensation for effekten af udvaskning af kvælstof til grundvand og overfladevand som følge af øget gødsning jf. Fødevarer- og Landbrugspakken. Denne vurdering inddrager derfor også såvel husdyrtryk som afgrødesammen-sætningen i et givent område.

Kolding Kommunes indsatsplaner er dermed baseret på den nyeste viden i forhold til generel grundvandsbeskyttelse.

Beslutning Miljøudvalget den 05-12-2016

Punktet procedureudsættes. Forvaltningen pålægges til næste møde at belyse de tilsyneladende forskelle i nitratsårbarhed, som Staten opererer med i hhv. grundvandskortlægningen til indsatsplanerne og i rapporten ”Kvælstofpåvirkning af grundvand” af 25. november 2016.

Beslutning Miljøudvalget den 09-01-2017

Forslaget indstilles til godkendelse.

Vedlegg

Bilag 1_Oversigt over indkomne høringssvar.pdf

Bilag 2_Høringssvar i fuld længde_nov2016.pdf

Bilag 3_Høringssvar fra SVANA.pdf

Bilag 4_Fælles høringssvar fra landbruget og vandrådet.pdf

Bilag 5_Fælles høringssvar lodsejere Lejrskov_Vraa.pdf

Bilag 6_INDSATSPLAN_Christiansfeld_2016.pdf

Bilag 7_INDSATSPLAN_Sommersted_2016.pdf

Bilag 8_INDSATSPLAN_Trudsbro_2016.pdf

Bilag 9_INDSATSPLAN_Viuf-Bramdrupdam_2016.pdf

Bilag 10_INDSATSPLAN_Ødis-Vamdrup_2016.pdf

Bilag 11_Fælles baggrundsnotat for indsatsplanerne.pdf

Bilag 12_Bruttoliste over indsatser.pdf

Bilag 13_Supplerende oplysninger fra landbruget_2016-12-04.pdf

Bilag 14_Notat vedr. efterafgrøder_BF

Sak 2: Fjernevarmeforsyning ved Agerøvej og Drejensvej

16/15168

Resumé

TREFOR varme A/S har udarbejdet et projektforslag til fjernvarmeforsyningen af et nyt boligudstykningsområde ved Agerøvej, Drejensvej og Rytterskolevej (lokalplan 0531-18). Området ligger op ad eksisterende fjernvarmeområde, og projektet kan gennemføres med en forlængelse af fjernvarmerørene. Projektforslaget er udarbejdet på foranledning af Kolding Kommune, som har ønsket udstykningen fjernvarmeforsynet. Projektforslaget viser positiv samfundsøkonomi på 16 % sammenholdt med varmeforsyning med individuelle varmepumper (luft til vand).

Sagen behandles i

Miljøudvalget.

Forslag

By- og udviklingsdirektøren foreslår,

at projektforslaget godkendes.

Sagsfremstilling

TREFOR Varme A/S har udarbejdet projektforslag for fjernvarmeforsyning til ny boligudstykning, som følger afgrænsningen af lokalplan 0531-18 ved Agerøvej, Drejensvej og Rytterskolevej. Projektforslaget skal danne grundlag for kommunal godkendelse af udvidelse af fjernvarmeforsyningsområde, samt af anlæg af fjernvarmeledningsanlæg. Projektområdet er jf. lokalplanen inddelt i fire delområder omfattende hhv. åben-lav boligbebyggelse, tæt-lav boligbebyggelse og institution. Projektområdet er beliggende uden for varmeplanområde, men umiddelbart stødende op til bestående fjernvarmeforsyningsområde.

Fjernvarmeledningsanlæg, bortset fra stikledninger, anlægges i offentlige og/eller fælles arealer og der forventes derfor ikke behov for arealafståelse i forbindelse med projektforslaget. Der forudsættes ikke servitutpålæg om tilslutningspligt til fjernvarmeforsyning.

I henhold til varmeforsyningsloven og projektbekendtgørelsen skal kommunen forinden godkendelse af et projekt lave en samfundsøkonomisk, energimæssig og miljømæssig vurdering. Kommunen skal sørge for at projektet ud fra en konkret vurdering er det samfundsøkonomiske mest fordelagtige projekt.

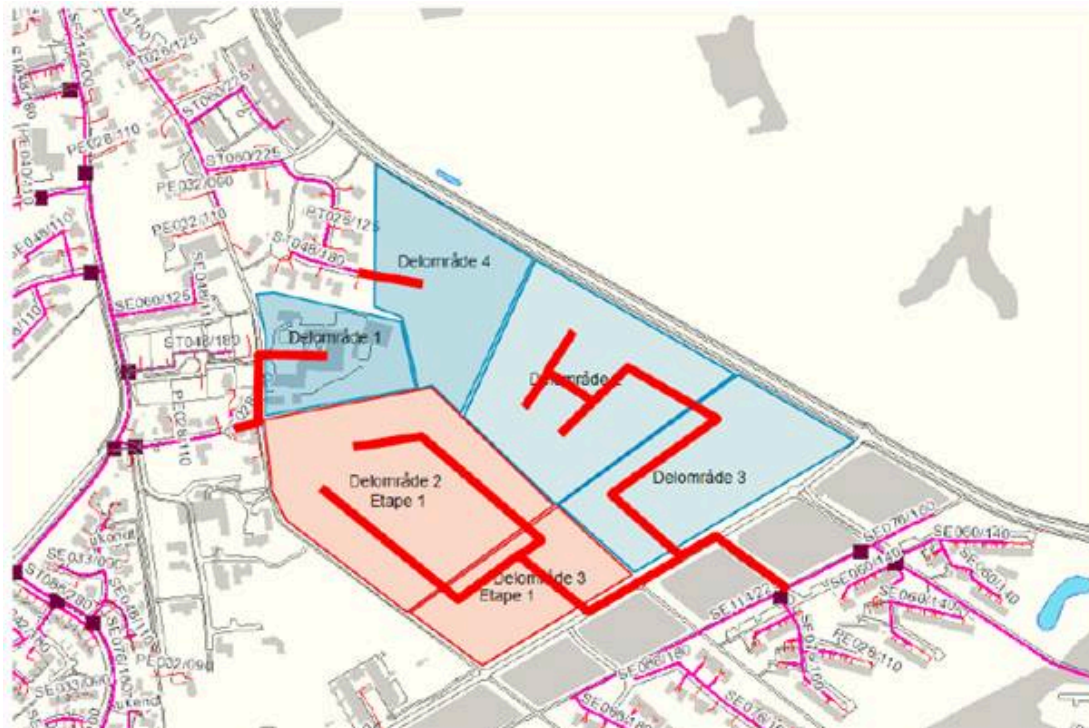
Fjernvarmeforsyningen er i projektforslaget blevet sammenholdt med individuelle luft til vand varmepumpeanlæg.

Kommunen har screenet projektforslagets forudsætninger og sammenligningsgrundlag og har vurderet at disse er rationelle.

Projektforslaget (fjernvarmeforsyningen) kan realiseres under hensyntagen til varmeforsyningslovens alment gældende bestemmelser om, at varmeforsyningsprojekter skal være i selskabsøkonomisk balance for ikke at belaste selskabets bestående kunder. Projektforslaget resulterer ved et internt afkast på ca. 8 % p.a. i balance over en 20-årig periode, hvormed det ikke belaster selskabets bestående kunder.

Projektforslaget kan myndighedsgodkendes under hensyntagen til projektbekendtgørelsens bestemmelser om at godkendelse tilfalder det samfundsøkonomisk mest fordelagtige projekt. Projektforslaget reducerer den samfundsøkonomiske omkostning med ca. 16 % i forhold til referencen, hvor området bliver forsynet med via individuelle luft til vand varmepumpeanlæg.

Projektforslaget vil være til økonomisk fordel for kunderne. Projektforslaget reducerer kundernes varmeomkostning med ca. 3 % og kunderne vil opleve en høj forsyningssikkerhed uden ydelsesbegrænsninger. Målt på masse vil projektforslaget resultere i både forøgelse og reduktion af miljøpåvirkningen. Omregnet til samfundsøkonomiske miljøomkostninger vil projektforslaget medføre en reduktion, der svarer til ca. 42 % i forhold til referencen med individuelle luft til vand varmepumpeanlæg.



Billedtekst: De røde streger markerer den omtrentlige placering af fjernvarmeledningerne og deres kobling på det eksisterende fjernvarmenet.

Beslutning Miljøudvalget den 09-01-2017

Godkendt.

Sak 3: Høringssvar om udledningstilladelse til Skærbækværket

16/3025

Resumé

SF foreslår, at Kolding Byråd afgiver et høringssvar til Miljøstyrelsen, hvoraf det fremgår, at det ikke ønskes, at DONG får tilladelse til at udlede spildevand ved Skærbæk.

By- og Udviklingsforvaltningen har anmodet om at modtage materialet så snart det er sendt i høring. Høringsfristen var oprindeligt den 6. januar, men er nu udsat til den 16. januar.

Da sagen først kan komme i Byrådet efter høringsfristen, vil høringsbrevet blive fremsendt inden den 16. januar til Miljøstyrelsen med orientering om at en byrådsbeslutning eftersendes.

Det vurderes, at den rensning og derefter udledning, som DONG ønsker at foretage, ligger indenfor kravene om udledning til Kolding Fjord.

Sagen behandles i

Miljøudvalget og Byrådet.

Forslag

By- og udviklingsdirektøren foreslår,

at udvalget beslutter, hvorvidt medsendte høringssvar skal sendes til Miljøstyrelsen inden høringsfristens udløb den 16.1.2017 og at Byrådets beslutning eftersendes.

Sagsfremstilling

SF foreslår, at Kolding Byråd afgiver et høringssvar til Miljøstyrelsen, hvoraf det fremgår, at det ikke ønskes, at DONG får tilladelse til at udlede spildevand ved Skærbæk, idet Byrådet ikke ønsker, at DONG skal påvirke havmiljøet yderligere i negativ retning.

Miljøstyrelsen har som udgangspunkt haft en høringsfrist på 14 dage. Den har forvaltningen fået udsat til den 16. januar, således at Miljøudvalget kan nå at tage stilling til et høringssvar. Høringssvaret vil blive suppleret med byrådsbeslutning umiddelbart efter byrådsmødet.

Nedenstående er udarbejdet på baggrund af et udkast til udledningstilladelsen fra Miljøstyrelsen og baggrundsnotater udarbejdet af Grontmij og Cowi for Skærbækværket.

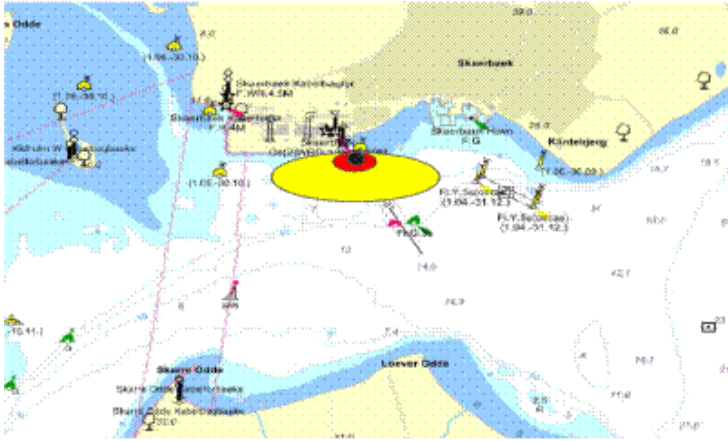
By- og Udviklingsforvaltningens vurdering af materialet:

DONG Energy er ved at etablere flisfyrede kedler til produktion af el og fjernvarme på Skærbækværket. For at udnytte brændslet effektivt installeres røggaskondensator. I røggaskondensatoren køles den fugtige røggas med fjernvarmevand. Herved udkondenseres vand fra røggassen, hvorefter vandet renses og ønskes udledt til udmundingen af Kolding Fjord.

Biomasse som flis indeholder bl.a. rester af tungmetaller. Når røggassen kondenseres vil disse tungmetaller være tilstede i vandet, der ønskes udledt.

Derfor vil DONG rense spildevandet i et specielt renseanlæg vha. ultrafiltrering, omvendt osmose og ionbyttere. Disse tre rensemetoder anvendes ikke på et normalt renseanlæg som Fredericia Renseanlæg, der primært er bygget til rensning af organiske stoffer fra husspildevand. Det betyder, at rensningen for tungmetaller vil være langt bedre end hvad der kan forventes på Fredericia Renseanlæg.

Det beregnes, at miljøkvalitetskravene for tungmetaller kan overholdes i en afstand på 35 meter fra udledningen. Den gule zone viser 500 meter-området fra udledningen med en fortynding på 1500 gange. Den skæve facon skyldes havstrømningerne. Der er ca. 1,5 km til Løverodde og 2 km til Houens Odde.



Miljøstyrelsen vurderer, at denne renseproces er den miljømæssige bedste løsning.

Selvom DONG må formodes at vælge denne løsning af økonomiske årsager, er det stadig dyrt at bygge og drifte et anlæg, der kan rense 52 m³ vand i timen. Det er et meget grundigt beregningsmateriale som rådgiveren har udarbejdet.

Såfremt der helt skulle undgås udledning af tungmetaller, ville det have været et andet brændsel end flis, der skulle vælges.

På baggrund af det materiale der foreligger nu, er det forvaltningens opfattelse at, udledning direkte til Kolding Fjord med forudgående rensning, er indenfor kravene. Det vurderes ligeledes at udledning af tungmetaller ikke vil kunne undgås helt, når der er flis som brændsel, men at den pågældende udledning vil have mindst mulig påvirkning af vandmiljøet.

Beslutning Miljøudvalget den 09-01-2017

Et flertal i udvalget (udvalget med undtagelse af Benny Dall) besluttede, at det bilagte høringsvar sendes til Miljøstyrelsen inden fristens udløb og at byrådets beslutning eftersendes.

Et mindretal i udvalget (Benny Dall) stemte imod.

Vedlegg

Høringsvar til MST

Sak 4: Orienteringspunkter

Resumé

På mødet orienteres om nyt fra By- og Udviklingsforvaltningen inden for udvalgets område.

Sagen behandles i

Miljøudvalget.

Forslag

By- og udviklingsdirektøren foreslår,

at orienteringen tages til efterretning.

Sagsfremstilling

Der kan ikke træffes beslutning under dette punkt, fordi det kun er et orienteringspunkt.

Beslutning Miljøudvalget den 09-01-2017

Godkendt.

Vedlegg

Projektarbejder 2017 Skamlingsbanken

Klimatilpasning Seest Mølleå - fyrtårns synergiprojekt.pdf

Ny Få et praj service

Højvandssiokring - Grønninghoved - Binderup - Bjert

Sak 5: Orientering fra formanden

Resumé

Orientering fra formanden.

Sagen behandles i

Miljøudvalget.

Beslutning Miljøudvalget den 09-01-2017

Godkendt.

Sak 6: Deltagelse i aktiviteter

Resumé

Deltagelse i kommunale aktiviteter.

Sagen behandles i

Miljøudvalget.

Forslag

By- og udviklingsdirektøren foreslår,

at Miljøudvalget drøfter om der er behov for, at et eller flere medlemmer af udvalget varetager andre kommunale hverv.

Sagsfremstilling

Det fremgår af Kolding Kommunes Regulativ om Vederlag og godtgørelse til Byrådets medlemmer, punkt 2, at der kan tillægges erstatning for tabt arbejdsfortjeneste for varetagelse af andre kommunale hverv, når deltagelsen sker efter anmodning fra Byrådet eller et af Byrådets udvalg, på grundlag af en protokolleret beslutning.

Beslutning Miljøudvalget den 09-01-2017

Godkendt.