

REFERAT Byrådet d. 24-11-2014

Mødedato Mandag d. 24. november 2014 kl. 19:00

Mødested Byrådssalen

Mødedeltagere Jørn Pedersen (Fravær), Benny Dall, Poul Erik Jensen, Hanne Dam, Christian Haugk, Annie Terp Thomsen, Jesper Elkjær, Eea Haldan Vestergaard, Benny Dall, Merete Due Paarup, Lis Ravn Ebbesen, Søren Rasmussen, Ole Alsted, Jan Quvang, Asger Christensen, Kristina Jørgensen, Eea Haldan Vestergaard, Annie Terp Thomsen, Trille Nikolajsen, Tobias K. J. Jørgensen, Oluf Lykke Nielsen (Fravær), Tanya Buchreitz Jensen, Yrsa Mastrup, Kjeld Kjeldsen, Knud Erik Langhoff, Byrådet i Kolding, Direktionen i Kolding, John Burchardt

Indholdsfortegnelse

Udmøntning af Byrådets budgetnote vedr. indretning af børnehave til ca. 25 børn og evt. lokale til c	3
Budget 2015 - Takst byggesagsgebyr.....	7
Takster i 2015 for SFO og fritidsklub, kørekort til lille knallert samt egenbetaling til efterskoleopho	9
Takster for forældrebetaling på dagpasningsområdet i 2015.....	10
Takster 2015 på Seniorområdet.....	13
Fritvalgspriser madservice pr. 1. januar 2015.....	14
Slotsøbadets Fond anmoder om forhøjelse af Driftsleje- og Samarbejdsaftalen.....	15
Den Selvejende Institution Arena Syd anmoder om et rente- og afdragsfrit lån.....	16
Bramdrupdam Hallerne anmoder om låneomlægning.....	18
Parkhallen ansøger om låneomlægning.....	19
Borgerlig vielse på tværs af kommunegrænser.....	21
Energist I/S - Fusion af TAS I/S og L90 nyt selskab.....	23
Undersøgelse af muligheden for at omdanne Geografisk Have til en selvejende institution.....	25
Fremlæggelse af forslag til lokalplan 0229-51 Harteværket i offentlig høring.....	33
Forslag til lokalplan 1131-21 Jordrup - en lokalby.....	36
Fremlæggelse af forslag til lokalplan 1333-61 Grønninghoved Strand - et sommerhusområde i offer	40
Forslag til tillæg til spildevandsplan.....	42
Kommunegaranti - Andelsboligforeningen Kongevænget, Huustoft 2-36, Christiansfeld.....	43
Boligselskabet De Unges almene Boligselskab (DUAB), afdeling 4, Bredevej og Fynsvej, Kolding.	45
Deltagelse i aktiviteter.....	50
Lukket: Offentligt udbud af storparcel ved Dalbygård.....	51
Indkomne købstilbud på Ny Østerbyvej 1A, Vamdrup.....	52
Solgt areal i Nordic Synergy Park - udsættelse af overtagelsesdag.....	53
Riberdyb/Holmsminde - anmodning om yderligere fristforlængelser.....	55
Solgt areal ved Skovvangen, Kolding - ændring af handelsvilkår.....	57
Nyt Bybusnet.....	61

Punkt 1: Udmøntning af Byrådets budgetnote vedr. indretning af børnehave til ca. 25 børn og evt. lokale til dagplejen på Sdr. Stenderup Centralskole

14/15692

Resumé

Byrådet har i forbindelse med vedtagelsen af budget 2015 afsat anlægsmidler i 2015 på 4,0 mio. kr. til ombygning af lokaler på Sdr. Stenderup Centralskole til brug for indretning af børnehave til ca. 25 børn og evt. lokale til dagplejen. Børnehaven Firkløverets afdeling i den tidligere lærerbolig ved Sdr. Bjert Centralskole er nedslidt og lukkes. Det er de pladser, der oprettes i Sdr. Stenderup. Børnehaven i Sdr. Stenderup bliver en afdeling af Børnehaven Firkløveret i Sdr. Bjert.

En opgørelse over bopælsfordelingen for børnehavebørn indskrevet i Firkløverets afdeling Engløkke, (den tidligere lærerbolig), pr. 1. august 2014 viser imidlertid, at kun 5 af disse børn har bopæl i Sdr. Stenderup, mens de øvrige 26 børn har bopæl i hhv. Agtrup, Sdr. Bjert og Binderup. Det må formodes at nogenlunde det samme vil gøre sig gældende ultimo 2015.

Med baggrund heri er der udarbejdet en model, hvor tilvalget af det nye børnehavetilbud i Sdr. Stenderup er frivilligt. Modellen indebærer, at der er en forventning om, at børnehavetilbuddet i Sdr. Stenderup ikke vil blive valgt af 31 børn, hvorfor det vil være nødvendigt at opretholde afdeling Engløkke i 2016 og 2017.

For så vidt angår evt. lokale til dagplejen vurderes det, at der ikke er behov for egentlige legestuelokaler i Sdr. Stenderup, da der kun er ansat 2 dagplejere i området.

Sagen behandles i

Børne- og Uddannelsesudvalget, Økonomiudvalget og Byrådet.

Forslag

Børne- og uddannelsesdirektøren foreslår,

at det pålægges børne- og uddannelsesdirektøren at arbejde videre med en model, hvor tilvalget af det nye børnehavetilbud i Sdr. Stenderup er frivilligt og jf. beskrivelsen af modellen i sagsfremstillingen,

at det pålægges børne- og uddannelsesdirektøren at foranstalte udarbejdet projektforslag på indretning af lokaler på Sdr. Stenderup Centralskole til børnehaveafdeling og iværksætte ombygningen med henblik på indflytning 1. januar 2016,

at børne- og uddannelsesdirektøren pålægges at finansiere en eventuel ekstraordinær driftsudgift fra 2016 og indtil afdeling Engløkke kan lukkes, og

at det pålægges børne- og uddannelsesdirektøren ved årets udgang at opgøre evt. merudgifter afledt af dobbelt-drift af daginstitutionsafdelinger.

Nyt forslag

Kommunaldirektøren foreslår, som alternativ til Børne- og Uddannelsesudvalgets indstilling, at finansiering af merudgiften sker indenfor den eksisterende ramme til børnepasningspolitik.

Sagsfremstilling

Faktuelle forhold vedr. dagtilbudspladser i Sdr. Bjert/Sdr. Stenderup (pladskapaciteten)

Kolding Kommunes dagtilbudskapacitet i området Sdr. Bjert/Sdr. Stenderup er opgjort i efterfølgende skema. I opgørelsen er angivet, hvor mange børn, der maksimalt må være i den enkelte institution i henhold til lovgivningen. Ofte udnyttes pladserne ikke jævnt hen over året, idet der er færrest børn lige efter skoleoptaget pr. 1. april, hvorefter pladserne løbende besættes, efterhånden som børnene får alderen til det. Mest pres på pladserne er der i januar – marts.

Kapaciteten i dagplejen er relativt let at regulere, hvorimod daginstitutionskapaciteten er mere kompliceret at ændre på, da det forudsætter bygningsmæssige ændringer.

Den ene af institutionerne i Sdr. Bjert, Sdr. Bjert Menighedsbørnehave, er selvejende. Dvs. Kommunen har ikke råderet over institutionen, herunder kan Kommunen ikke pålægge institutionen at udvide antallet af pladser, bygge til, flytte en afdeling m.v. Der er indgået en driftsoverenskomst med institutionen, hvoraf fremgår, at der er kommunal pladsanvisning

til de eksisterende pladser. Derfor indgår de eksisterende pladser i Sdr. Bjert Menighedsbørnehave i Kolding Kommunes eksisterende kapacitet.

Pladser i alt pr. 1. september 2014 i området Sdr. Bjert/Sdr. Stenderup (fysisk maksimum):

Antal pladser	Dagplejen		Sdr. Bjert Menighedsbørnehave	Daginstitutionen Firkløveret		I alt
	Sdr. Bjert	Sdr. Stenderup		Afdeling Abildvej	Afdeling Engløkke (ved skolen)	
Dagpleje	32*	8*				40
Vuggestue			0	12	0	12
Børnehave			42 ¹⁾	25 ²⁾	31 ³⁾	98

*Tallene er opgjort pr. 1. oktober 2014. P.t. udnyttes 34 af de 40 dagplejepladser. Pr. 1. december 2014 vil 38 pladser være udnyttet og pr. 1. januar 2015 vil alle dagplejepladser være udnyttet.

¹⁾ I perioder, hvor der ikke er mangel på pladser, kører Menighedsbørnehaven med 40 pladser, da det er mest hensigtsmæssigt. P.t. er alle pladser i brug.

²⁾ I kortere spidsbelastningsperioder kan afdeling Abildvej gå op på 33 børnehavepladser. P.t. udnyttes alle vuggestuepladser og 25 børnehavepladser. I de kommende måneder går afdelingen op på 31 udnyttede børnehavepladser.

³⁾ P.t. udnytter afdeling Engløkke alle 31 pladser.

Børnetalsudviklingen (børnehavebørn) i Sdr. Bjert/Sdr. Stenderup fra 2015 – 2020

Oversigt over 3 – 6 årige børn (børnehavebørn) i området Sdr. Bjert/Sdr. Stenderup de kommende 3 år: (Opgørelsen er udarbejdet på baggrund af allerede fødte børn i området. Dvs. der er ikke taget højde for tilflytning og fraflytning).

	31/12 2015	1/4 2016	31/12 2016	1/4 2017	31/12 2017
Sdr. Stenderup	21	14	20	21	25
Agtrup	15	15	18	13	17
Sdr. Bjert	63	38	43	24	37
I alt	99	67	71	58	79

Oversigt over 3 – 6 årige børn (børnehavebørn) i området Sdr. Bjert/Sdr. Stenderup de efterfølgende 3 år: (Opgørelsen er udarbejdet på baggrund af hhv. allerede fødte børn, befolkningsprognosen og kvartalsopdeling af befolkningsprognosen).

	1/4 2018	31/12 2018	1/4 2019	31/12 2019	1/4 2020
Sdr. Stenderup	23	29	20	26	18
Agtrup	9	11	8	10	7
Sdr. Bjert	30	38	39	52	38
I alt	62	78	67	88	63

Nuværende bopælsfordeling for børn indskrevet i Firkløveret pr. 1. august 2014

	Sdr. Stenderup	Agtrup	Sdr. Bjert	Binderup	I alt
Vuggestue	2	6	3	1	12
Afd. Abildvej					

Børnehave Afd. Abildvej	7	10	5	0	22
Børnehave Afd. Engløkke	5	13	10	3	31
I alt	14	29	18	4	65

Generelle bemærkninger

Det fremgår af noten, at der er tale om at indrette lokaler til børnehave. Det vurderes hensigtsmæssigt, at det netop er denne aldersgruppe, som er i spil, idet daginstitutionstilbuddet til hhv. børnehave og 0 – 2 års børn er forskelligt både med hensyn til personalenormering, krav om servering af mad med heraf afledt behov for et modtagekøkken samt det pædagogiske indhold (hvor de mindste børn f.eks. har langt større behov for rolige, trygge rammer end de største børn – behov som ikke samtidig kan opfyldes i samme grupperum). Hertil kommer, at de mindste børn bosiddende i Sdr. Stenderup i dag passes i dagplejen. Der er ikke basis for både vuggestue og dagpleje i Stenderup.

Byggeprocessen med ombygning af lokaler foreslås iværksat i henhold til eksisterende forskrifter og arbejdsprocedurer og i et samarbejde mellem Bygningsafdelingen i By- og Udviklingsforvaltningen, repræsentanter fra institutionen samt repræsentanter fra Børne- og Uddannelsesforvaltningen. Det planlæggende forløb med kravsspecificering til byggeriet samt valg af håndværkere vil foregå i foråret 2015 med henblik på opstart af selve byggeprocessen i juli/august 2015, når eleverne fra de tre ældste skoleklasser ikke længere skal huses på skolen.

Ovenfor er alene opgjort børnetal for børnehalebørn. Det fremgår af tallene, at såfremt afdeling Engløkke lige nu blev flyttet til Sdr. Stenderup Centralskole ville 5 børn være fra Sdr. Stenderup, mens de øvrige 26 børn ville være fra hhv. Agrup, Sdr. Bjert og Binderup. Hvordan tallene nøjagtig vil se ud ultimo 2015, som er det tidligst mulige indflytningstidspunkt, er usikkert, fordi det endnu ikke vides nøjagtig hvilke/hvor mange børn, der går i skole pr. 1. april, og der er stadig mange pladser, som ikke er booket. Tendensen må dog antages at være noget lignende – en ganske blandet sammensætning af børn fra både Bjert og Stenderup. En flytning af afdeling Engløkke med alle indskrevne børn til afdelingen i Sdr. Stenderup vil således medføre, at børn bosiddende i Agrup/Bjert vil skulle passes i afdelingen i Stenderup.

Alternativt kan der arbejdes med en model beskrevet i punkterne 1 - 10, hvor tilvalget af det nye børnehavetilbud i Sdr. Stenderup er frivilligt, og hvor det derfor ikke kun er afdeling Engløkkes børn som flyttes.

Denne model forudsætter dog, at der tilvejebringes ekstraordinære driftsmidler fra 2016 og indtil afdeling Engløkke kan lukkes.

1. Alle børnehalebørn – både ikke-indmeldte og indmeldte i begge børnehaver/alle afdelinger – gives mulighed for (evt. via NemPlads) at booke plads specifikt i den ny afdeling i Sdr. Stenderup fra 1. januar 2016. Det bliver således fremover muligt at vælge, om man ønsker børnehavesteds i Stenderup eller i Firkløveret i Sdr. Bjert eller i Sdr. Bjert Menighedsbørnehave. Der bliver tale om et frivilligt tilvalg af afdelingen i Sdr. Stenderup.
2. Det forventes, at det ny dagtilbud i Sdr. Stenderup hovedsageligt bookes til børn bosiddende i Sdr. Stenderup. Derimod forventes børn bosiddende i hhv. Agrup og Sdr. Bjert at vælge institutionerne i Sdr. Bjert.
3. Der må forventes samme adfærd blandt borgerne i Sdr. Stenderup som andre steder, dvs. ikke alle børn, som bor i Sdr. Stenderup, vil vælge den lokale institution. Dette kan der være mange årsager til. Adfærden i Sdr. Stenderup skoledistrikt har hidtil været, at 10 % af forældrene vælger børnehaver helt andre steder i Kolding, f.eks. på grund af ønske om temainstitution, privat børnehave, børnehave tæt ved arbejdsplads m.v. Hertil kommer en erfaring for, at når en børnegruppe bliver relativt lille, vil der fra tid til anden ske fravalg på grund af det relativt lille antal mulige, jævnaldrende kammerater.
4. Denne model er udtryk for, at der frigøres pladser i begge nuværende børnehaver i Sdr. Bjert, fordi Sdr. Stenderup børn formodes fremover at vælge Sdr. Stenderup-afdelingen. På sigt er antagelsen, at børn bosiddende i Sdr. Bjert/Agrup ifølge de tidligere opgjorte tal vurderes lige at kunne være i hhv. Firkløverets afdeling på Abildvej samt i Sdr. Bjert Menighedsbørnehave.
5. Såfremt antagelsen om, at børn bosiddende i Sdr. Stenderup vælger den lokale afdeling, lægges til grund, vil antallet af børn, som må formodes at vælge afdelingen i Sdr. Stenderup i årene 2016 – 2020 ligge på ca. 18 – 23 børn, idet der er reduceret med 10 % på grund af formodet alternativt daginstitutionvalg.
6. Uanset hvornår indflytningstidspunktet til den ny institution ligger, vil der ud af børnegruppen på 18 – 23 Sdr. Stenderup-børn være minimum 2/3, som allerede er indmeldt i institutionerne i Sdr. Bjert. Det afgørende er, om disse børn (minimum 12 – 16 børn) alle vælger at skifte daginstitution. Dette henset til, at forældre ofte anser et ekstra børnehaveskifte som uhensigtsmæssigt, bl.a. på grund af oparbejdede relationer til andre børn og til

personalet. Omvendt kan det faktum, at der nu er en mulighed for valg af lokal daginstitution måske bevirke, at forældrene alligevel vælger et institutionsskifte. Samtidig kan det af de tidligere oplyste tal læses, at den tilbageværende kapacitet efter en evt. lukning af afdeling Engløkke nogle af årene vil være under pres, sammenholdt med antallet af børn i Agtrup/Bjert.

7. Det vurderes derfor, at såfremt indmeldelse i afdelingen i Sdr. Stenderup sker ad frivillighedens vej, er børnekapaciteten i Sdr. Bjert i en periode efter opstarten af afdelingen i Sdr. Stenderup kun tilstrækkelig, hvis afdeling Engløkke videreføres.
8. Med baggrund i børnetallene må det antages, at afdeling Engløkke kan undværes efter de to indfasningsår, 2016 og 2017, dog under forudsætning af, at Sdr. Stenderup børn vælger Sdr. Stenderup afdeling. Det kan i den sammenhæng bemærkes, at der også er pres på pladserne i Kolding Midtby.
9. Der er ikke afsat driftsmidler til videreførelse af alle eksisterende børnehaver/afdelinger i Bjert samt en ny afdeling i Sdr. Stenderup. Udgifterne til drift af afdeling Stenderup udgør fra 2016 1,2 mio. kr. årligt.
10. Det skal bemærkes, at det generelt faldende børnetal må påregnes at vende igen, alene fordi de store årgange kommer i "forældrealderen".

For så vidt angår lokaler til dagplejen vurderes det, at behovet for egentlige legestuelokaler ikke er tilstede i Sdr. Stenderup, da der kun er ansat 2 dagplejere i området. Derimod kan der iværksættes særlige samarbejdstiltag mellem de to dagplejere og daginstitutionsafdelingen i Sdr. Stenderup således, at børn, forældre, dagplejere og daginstitution opnår tidligt og udvidet kendskab til de lokale dagtilbud med henblik på at lette overgangen fra dagpleje til Sdr. Stenderup børnehøveafdeling.

Centralforvaltningens bemærkninger

Yderligere driftsudgifter på området vil øge den manko hvormed Kolding Kommune overstiger den landsgennemsnitlige udgift pr. passet barn. Endvidere bemærkes, at antallet af børnehøvebørn i området vil være faldende de kommende år, hvilket alt andet lige vil medføre et reduceret behov for dagplejepladser og/eller daginstitutionspladser.

På baggrund af indstillingen besluttet af Børne- og Uddannelsesudvalget afgives følgende supplerende bemærkning: Helt afgørende for fastholdelse af en robust økonomi er Byrådets økonomisk mål om ikke at give kassefinansierede tillægsbevillinger. Dette mål er i Byrådets bevillingsregler suppleret med et pålæg om, at ansøgning om tillægsbevilling altid af det ansøgende udvalg skal ledsages af et forslag til finansiering inden for eget bevillingsområde. Børne- og Uddannelsesudvalgets forslag om at lade merudgiften indarbejde i bevillingsrammerne for 2016 – 2019 er det samme som en tillægsbevilling.

Afslutningsvis bemærkes, at indarbejdelse i bevillingsrammerne forudsætter en beløbsmæssig angivelse af tillægsbevillingsbehovet. Dette beløb fremgår ikke af sagsfremstillingen.

Beslutning Børne- og Uddannelsesudvalget den 20-10-2014

Forslaget indstilles til godkendelse med den ændring, at 3. "at" udgår, og at de øgede driftsudgifter ved ikke at lukke Engløkkeafdelingen af Firkløveret indarbejdes som en teknisk korrektion af budget 2016 med overslagsår.

Beslutning Økonomiudvalget den 03-11-2014

Forslaget indstilles til godkendelse.

Beslutning Byrådet den 24-11-2014

Børne- og Uddannelsesudvalgets indstilling blev godkendt.

Bilag

Kort over Sdr. Bjert og Sdr. Stenderup skoledistrikter

Punkt 2: Budget 2015 - Takst byggesagsgebyr

14/17218

Resumé

Forvaltningen fremlægger forslag til timetakst for 2015 vedr. byggesagsgebyr.

Sagen behandles i

Plan- og Boligudvalget, Økonomiudvalget og Byrådet.

Forslag

By- og udviklingsdirektøren foreslår,

at taksten for byggesagsgebyr i 2015 fastsættes til 747 kr. pr. time.

Sagsfremstilling

Folketinget vedtog den 30. maj 2013 en ændring af Byggeloven, som medfører et krav for alle landets kommuner pr. 1. januar 2015 om at indføre betaling for al byggesagsbehandling efter medgået tid – dog med undtagelse af småhuse mv., hvortil der kan opkræves et fast gebyr.

Lovændringen fremgår af Byggelovens § 28, stk. 1:

"Gebyrer for kommunalbestyrelsens behandling af ansøgninger i henhold til loven skal opkræves efter tidsforbrug. Undtaget fra dette krav er dog mindre bygninger, herunder carporte, garager, udhuse, drivhuse m.v. og tilbygninger hertil. Klima-, energi- og bygningsministeren kan fastsætte nærmere regler om opkrævning af gebyrer for kommunalbestyrelsens behandling af ansøgninger i henhold til loven eller regler fastsat i medfør af loven."

Byrådet besluttede den 9. december 2013 en ny betalingsvedtægt med virkning fra 1. januar 2014, hvorefter byggesagsbehandling blev afregnet efter timebetaling (undtagen småhuse mv.) – altså 1 år tidligere end Byggelovens krav. Timetaksten blev fastlagt til 595 kr. pr. time.

Timetaksten tager udgangspunkt i de direkte lønudgifter samt et tillæg i form af et beregnet overhead. Overhead indeholder eksempelvis forholdsmæssige andele af bygningsudgifter, ledelsesudgifter, edb-udgifter og tiden anvendt til understøttende opgaver for at drive byggesagsafdelingen.

Der er i løbet af 2014 høstet de første erfaringer med opkrævningen af byggesagsgebyrer i henhold til medgået tid. Erfaringen viser, at der er grundlag for at justere taksten, da forudsætningerne ved fastsættelsen af takststørrelsen for 2014 har ændret sig. Ved fastsættelsen har forvaltningen således ikke været opmærksom nok på at medregne de omkostninger, der ikke kan henføres til den enkelte sag, men alligevel er omkostninger, der er nødvendige at afholde for at kunne drive en byggesagsafdeling. Det er samtidig erfaret, at det med taksten for 2014 har været vanskeligt at sikre fuld finansiering af de omkostninger, som byggesagsbehandlingen medfører.

Forvaltningen har derfor foretaget en fornyet vurdering og beregning af taksten, hvorefter det foreslås, at taksten for 2015 fastsættes til 747 kr. pr. time.

By- og Udviklingsforvaltningen foreslår følgende takst for 2015 vedr. byggesagsgebyr:

Timepris: 747 kr.

Det er vurderingen, at en timetakst på 747 kr. vil ligge på niveau med Kolding Kommunes sammenligningskommuner. Der findes ikke en liste over hvilken takst, de enkelte kommuner vil fastsætte for 2015, men ved en uformel forespørgsel fremgår, at de kommuner i det Syd- og Sønderjyske, der er ved at lave en beregning af, hvad taksten skal være, typisk ligger på en takst mellem 700 og godt 900 kr.

Enkelte kommuner vil fastsætte et mindre gebyr uden at foretage en nærmere beregning.

Afregningen efter timebetaling forekommer objektivt set som en mere retfærdig model, idet der kun betales for den tid der anvendes på den konkrete sag.

Det er dog ikke vurderingen at ansøgningsmaterialet er blevet bedre end tidligere, fordi der nu afregnes timebaseret. Men det er vurderingen, at det nye takstprincip har medført, at det generelt er billigere for bygherrerne at få byggetilladelser.

Der har ikke i 2014 været klager over gebyrstørrelsen.

Beslutning Plan- og Boligudvalget den 10-11-2014

Forslaget indstilles til godkendelse.

Beslutning Økonomiudvalget den 17-11-2014

Forslaget indstilles til godkendelse.

Beslutning Byrådet den 24-11-2014

Godkendt.

Punkt 3: Takster i 2015 for SFO og fritidsklub, kørekort til lille knallert samt egenbetaling til efterskoleophold, når Kolding Kommune yder ekstraordinær kommunestøtte

14/15811

Resumé

Forslag til takster for 2015 for SFO og fritidsklub, kørekort til lille knallert samt egenbetaling til efterskoleophold, når Kolding Kommune yder ekstraordinær kommunestøtte.

Sagen behandles i

Børne- og Uddannelsesudvalget, Økonomiudvalget og Byrådet.

Forslag

Børne- og uddannelsesdirektøren foreslår,

at forslaget til takster for 2015 godkendes.

Sagsfremstilling

Følgende takster i 11 rater foreslås for 2015:

- Taksten for en plads i SFO fastsættes til 1.872 kr./måned
- Modulordning ved Fynslundskolens SFO:
 - Taksten for et fuldtidsmodul fastsættes til 1.872 kr./måned
 - Taksten for et eftermiddagsmodul fastsættes til 1.463 kr./måned
 - Taksten for et 3-dages eftermiddagsmodul fastsættes til 878 kr./måned
 - Taksten for et 2-dages eftermiddagsmodul fastsættes til 585 kr./måned
 - Taksten for et morgenmodul fastsættes til 784 kr./måned
- Taksten for en plads i fritidsklub fastsættes til 685 kr./måned

Egenbetalingen for et efterskoleophold, hvor Kolding Kommune yder ekstraordinær kommunestøtte fastsættes til 306 kr./uge.

Taksten for lovpligtigt førstehjælpskursus for knallertkørere under 18 år fastsættes til 320 kr.

I forbindelse med skolereformen er taksterne til SFO og fritidsklub nedsat med 17,5%, svarende til reduktionen i den ugentlige åbningstid gældende fra skoleåret 2014/15.

I indeværende år udgør de tilsvarende takster 1.838 kr./måned for SFO, 672 kr./måned for fritidsklub og egenbetalingen for et efterskoleophold, hvor Kolding Kommune yder ekstraordinær kommunestøtte udgør 300 kr./måned.

Taksten for kørekort til lille knallert i regi af Ungdomsskolen er fastsat ved lov (lov nr. 626 af 12. juni 2013) og udgør 450 kr. Taksten for ny/ekstra teoretisk eller praktisk prøve er 200 kr. og er ligeledes fastsat ved nævnte lov.

Beslutning Børne- og Uddannelsesudvalget den 20-10-2014

Forslaget indstilles til godkendelse.

Beslutning Økonomiudvalget den 03-11-2014

Forslaget indstilles til godkendelse.

Beslutning Byrådet den 24-11-2014

Godkendt.

Punkt 4: Takster for forældrebetaling på dagpasningsområdet i 2015

14/15207

Resumé

Forslag til takster i 2015 for forældrebetaling på dagpasningsområdet, herunder takst for et sundt frokostmåltid samt takster for privat børnepasning og takster for tilskud til private institutioner er beregnet på baggrund af dagtilbudslovens kapitel 5 om kommunens tilskud til dagtilbud og forældrenes egenbetaling.

Taksterne for dagplejen, vuggestuer, børnehaver og integrerede daginstitutioner er beregnet således, at Kommunens tilskud udgør 75% og forældrenes egenbetaling udgør 25% i 2015.

Sagen behandles i

Børne- og Uddannelsesudvalget, Økonomiudvalget og Byrådet.

Forslag

Børne- og uddannelsesdirektøren foreslår,

at forslaget til takster for 2015 godkendes.

Sagsfremstilling

Forslag til forældrebetalingstakster for 2015 for kommunal dagpleje og kommunale institutioner, idet antallet af rater er fastsat til 11 årlige rater, således at juli måned er betalingsfri:

Institutionstyper	Takst pr. måned i 11 måneder - kr. -
Kommunal dagpleje:	
Heldags	2.984
Daginstitutioner:	
Vuggestuer:	
Heldags	3.462
Børnehaver:	
Heldags	1.847
Småbørnsgrupper 2 år	2.965
25 timers modul (Vester Nebel)	1.126
35 timers modul (Vester Nebel)	1.577
Over 35 timers modul (Vester Nebel)	1.847
Integrerede institutioner:	
Heldags, 0 – 2 år	3.462
Heldags, 3 – 6 år	1.847

I kommunale og selvejende vuggestuer og integrerede institutioners vuggestuegrupper i Kolding Kommune indgår et sundt frokostmåltid i dagtilbudsydelsen, således at ordningen er omkostningsfri og obligatorisk for de pågældende forældre. For øvrige pasningsgrupper gælder, at forældrene skal afholde udgifterne til frokostmåltidet.

Ved den senest afholdte afstemning om en kommunalt organiseret frokostordning med virkning for perioden 1. juli 2015 – 30. juni 2017 var det alene institutionerne Børnehuset Troldblomst, Børnehuset Ved Åen, Daginstitutionen Drejens, Daginstitutionen Nordstjernen, Midtbyens Børnehus og Designbørnehuset Sanseslottet, der ikke fravalgte den kommunalt organiserede frokostordning. Alle seks institutioner råder over eget produktionskøkken på grund af vuggestueafdeling, hvorfor frokostordningen ikke er forbundet med udgifter til indretning af køkkenet.

Betalingen for et sundt frokostmåltid i de 6 institutioner gælder således alene børnehavebørnene. Taksten for forældrebetalingen er beregnet på baggrund af dagtilbudslovens § 32 a.

I den tidligere periode, 1. juli 2013 – 30. juni 2015, var det alene institutionerne Børnehuset ved Åen, Designbørnehuset Senseslottet og Daginstitutionen Nordstjernen, der ikke havde fravalgt den kommunalt organiserede frokostordning.

Forslag til takst for et sundt frokostmåltid i 2015:

Takst pr. måned i 11 måneder
- kr. -

Et sundt frokostmåltid 608

Jf. dagtilbudslovens kapitel 15 skal der ydes tilskud til privat pasning. Tilskuddet skal udgøre minimum 75% af den billigste nettodriftsudgift pr. plads (ekskl. støttepædagogudgifter) i et dagtilbud i samme aldersgruppe i kommunen. Kolding Kommune har ydet minimumstilskud siden lovteksten trådte i kraft 1. oktober 2005.

Tilskuddet til privat børnepasning er beregnet som 75% af den billigste nettodriftsudgift pr. plads (ekskl. støttepædagogudgifter) i et dagtilbud i samme aldersgruppe i kommunen og udbetales i 12 månedlige rater.

Forslag til tilskud til privat pasning:

Institutionstyper	Takst pr. måned i 12 måneder - kr. -
0 – 2 år	5.827
3 – 5 år	4.119

Jf. dagtilbudslovens kapitel 5 skal der ydes tilskud til private institutioner.

Private institutioner har ret til et driftstilskud, et administrationsbidrag og et bygningstilskud pr. barn, der er optaget i institutionen.

Tilskuddet fastsættes ud fra udgiftsniveauet (ekskl. støttepædagogudgifter) i kommunen og afregnes med de private institutioner i 12 månedlige rater.

Forslag til tilskud til private institutioner:

	Heltid 0 – 2 årige	Halvtid 0 – 2 årige	Heltid småbørns- gruppe	Halvtid småbørns- gruppe	Heltid 3-årige – skolealder	Halvtid 3-årige – skolealder
	- kr. pr. barn pr. år -					
Driftstilskud	97.791	48.896	88.126	44.063	54.891	27.445
Adm.bidrag	2.738	1.369	2.468	1.234	1.537	768
Bygningstilskud	5.346	2.673	3.760	1.880	2.342	1.171
Samlet tilskud pr. barn pr. år	105.875	52.938	94.354	47.177	58.770	29.384

Note: Ved tilskuddets beregning er der taget udgangspunkt i en åbningstid på minimum 50 timer om ugen. Driftstilskuddet nedsættes for institutioner med reduceret åbningstid.

Beslutning Børne- og Uddannelsesudvalget den 20-10-2014

Forslaget indstilles til godkendelse med følgende faktuelle rettelse:

Forslag til tilskud til privat pasning:

Takst pr. måned i 12 måneder

0 – 2 år 7.879 kr.

3 – 5 år 4.571 kr.

Beslutning Økonomiudvalget den 03-11-2014

Forslaget indstilles til godkendelse.

Beslutning Byrådet den 24-11-2014

Godkendt.

Punkt 5: Takster 2015 på Seniorområdet

14/6090

Resumé

Takster på seniorområdet foreslås reguleret pr. 1. januar 2015 i henhold til bilag.

Taksterne vedrørende madservice, både for beboere på plejecentre og for modtagere i eget hjem, er fremskrevet med satsreguleringsprocenten på 1,5%.

De øvrige takster er generelt fremskrevet med 1,9% i forhold til 2014 takster.

Sagen behandles i

Seniorudvalget, Økonomiudvalget og Byrådet.

Forslag

Senior- og socialdirektøren foreslår,

at taksterne på seniorområdet fremsendes til Byrådet til godkendelse pr. 1. januar 2015 i henhold til bilag.

Sagsfremstilling

Taksterne på seniorområdet foreslås reguleret pr. 1. januar 2015 i henhold til vedlagte bilag.

Taksterne for kost på plejecentrene, forplejning ved midlertidig ophold og aflastningsophold samt en portion mad og udbringning deraf i madudbringningsordningen er prisfremskrevet med 1,5% svarende til satsreguleringsprocenten. I henhold til Bekendtgørelse nr. 343 af 26. marts 2013 er der fastsat et loft over egenbetaling, som reguleres hvert år pr. 1. januar med satsreguleringsprocenten og afrundes til nærmeste kronebeløb. For forplejning på plejecentre er beløbsgrænsen 3.425 kr. pr. måned i 2015. Beløbsgrænsen for en hovedret inkl. udbringning i madudbringningsordningen er 50 kr. i 2015.

Taksten for betaling til madproduktion i leve-bo-miljøer er ligeledes fremskrevet med satsreguleringsprocenten.

De øvrige takster er fremskrevet med 1,9% i forhold til 2014.

Centralforvaltningens bemærkninger

Der er ikke yderligere bemærkninger til sagen.

Beslutning Seniorudvalget den 04-11-2014

Forslaget indstilles til godkendelse.

Beslutning Økonomiudvalget den 17-11-2014

Forslaget indstilles til godkendelse.

Beslutning Byrådet den 24-11-2014

Godkendt.

Bilag

Takster 2015

Punkt 6: Fritvalgspriser madservice pr. 1. januar 2015

14/15810

Resumé

Fritvalgspriser for madservice foreslås ændret pr. 1. januar 2015 på baggrund af Elbokøkkenets nye priser for 2015.

Sagen behandles i

Seniorudvalget, Ældrerådet (orientering), Økonomiudvalget og Byrådet.

Forslag

Senior- og socialdirektøren forslår,

at fritvalgspriser for madservice reguleres pr. 1. januar 2015.

Sagsfremstilling

Bestyrelsen for Elbokøkkenet har den 5. september 2014 vedtaget nye priser for Elbokøkkenet i 2015. Fritvalgspriser for madservice svarer til Elbokøkkenets priser for madservice. Fritvalgsprisen er den pris, de godkendte private leverandører af madservice afregnes efter.

Prisen for udbringning af madservice er beregnet på baggrund af kommunens udgifter til udbringning til borgere i eget hjem.

De foreslåede fritvalgspriser for 2015 fremgår af følgende tabel:

Madservice	Pris pr. 01.01.14	Pris pr. 01.01.15	Ændring
Hovedret almindelig	38,45	38,71	0,26
Biret almindelig	10,12	10,19	0,07
Hovedret diæt	50,59	50,94	0,35
Biret diæt	10,12	10,19	0,07
Udbringning (pr. kasse én gang ugentlig)	32,00	32,00	0,00

Centralforvaltningens bemærkninger

Der er ikke yderligere bemærkninger til ansøgningen.

Beslutning Seniorudvalget den 04-11-2014

Forslaget indstilles til godkendelse.

Beslutning Økonomiudvalget den 17-11-2014

Forslaget indstilles til godkendelse.

Beslutning Byrådet den 24-11-2014

Godkendt.

Bilag

Vedtaget priser 2015 Elbokøkkenet.pdf

Punkt 7: Slotssøbadets Fond anmoder om forhøjelse af Driftsleje- og Samarbejdsaftalen

12/1958

Resumé

Slotssøbadet anmoder om en forhøjelse på 400.000 kr. årligt af Driftsleje- og Samarbejdsaftalen mellem Kolding Kommune og Slotssøbadets Fond.

Sagen behandles i

Fritids- og Idrætsudvalget, Økonomiudvalget og Byrådet.

Forslag

Børne- og uddannelsesdirektøren foreslår,

at den fremsendte anmodning om forhøjelse af Driftsleje- og Samarbejdsaftalen på 400.000 kr. plus moms i årene 2014 og 2015 godkendes,

at forhøjelsen finansieres af det årligt afsatte beløb på 400.000 kr. i 2014 og 2015 til Slotssøbadets Fond til etablering af et børnebadeland.

Sagsfremstilling

Slotssøbadets Fond oplyser i brevet, at da fondens anmodning om en forhøjelse med 700.000 kr. årligt (af Driftsleje- og Samarbejdsaftalen) ikke er imødekommet i forbindelse med budgetlægning for 2015 – 2018 anmoder fonden nu om en forhøjelse af aftalen med 400.000 kr. plus moms i årene 2014 og 2015 finansieret af det årlige afsatte beløb på 400.000 kr. til Slotssøbadets Fond til etablering af et børnebadeland.

Slotssøbadets Fond arbejder fortsat på at skaffe de nødvendige økonomiske midler til anlægsprojektet – et anlægsprojekt til ca. 6,0 mio. kr. – men der er endnu ikke opnået endelig tilsagn om et lån. Fonden forventer ikke at opnå tilsagn før i løbet af 2015, hvilket betyder, at et byggeri tidligst kan igangsættes i slutningen af 2015 eller starten af 2016. Et kommunalt tilskud skal derfor tidligst udbetales i 2016.

Endvidere oplyser fonden, at der er betydelig større vedligeholdelsesomkostninger grundet bygningens alder end forventet, samt at nogle af omkostningerne er kommet før beregnet, hvilket har betydet, at fondens hensættelser næsten er brugt.

Udgifterne til el, vand og varme er stærkt stigende grundet stigende afgifter, og at flere brugere fra folkeskolerne og flere medlemmer i de folkeoplysende foreninger benytter badet.

I brevet fra fonden anføres også, at det årlige tilskud på 300.000 kr. til Slotssøbades Udviklingsfond desværre er fjernet med virkning fra 2014, hvilket har betydet, at nye tiltag/udvikling af badet skal betales ved brug af driftsmidlerne. Slotssøbadets Fond forventer ikke i fremtiden at fastholde det nuværende aktivitetsniveau til nye tiltag, men fonden vil til stadighed arbejde for at udvikle badet til glæde og gavn for Kommunens borgere og turister.

Der er fra 2014 og fremefter afsat 400.000 kr. årligt til Slotssøbadets Fond til etablering af et børnebadeland.

Centralforvaltningens bemærkninger

Der er ikke yderligere bemærkninger til sagen.

Beslutning Fritids- og Idrætsudvalget den 05-11-2014

Forslaget indstilles til godkendelse.

Beslutning Økonomiudvalget den 17-11-2014

Forslaget indstilles til godkendelse.

Jørn Pedersen deltog ikke i sagens forhandling og afgørelse.

Beslutning Byrådet den 24-11-2014

Godkendt.

Punkt 8: Den Selvejende Institution Arena Syd anmoder om et rente- og afdragsfrit lån

06/15387

Resumé

Den Selvejende Institution Arena Syd anmoder om tilsagn fra Kolding Kommune om et rente- og afdragsfrit lån til finansiering af omkostninger til nyt gulv samt bygningsmæssige foranstaltninger i hal 1 for at imødegå fremtidige vand-/fugtskader med angreb af skimmelsvamp til følge.

Sagen behandles i

Fritids- og Idrætsudvalget, Økonomiudvalget og Byrådet.

Forslag

Børne- og Uddannelsesdirektøren foreslår,

at der gives tilsagn om at yde Den Selvejende Institution Arena Syd et rente- og afdragsfrit lån til finansiering af nyt gulv og bygningsmæssige foranstaltninger,

at Kolding Kommunes tilgodehavende sikres ved udfærdigelse af gældsbrief på det endelige lånebeløb.

Sagsfremstilling

Den Selvejende Institution Arena Syds anmodning om tilsagn om et rente- og afdragsfrit lån til finansiering af nyt gulv samt bygningsmæssige foranstaltninger skal ses i lyset af, at der er opstået vand-/fugtskader i det tidligere trægulv, herunder svære forekomster af skimmelsvamp i henhold til prøvetagninger foretaget af Teknologisk Institut.

Teknologisk Institut har endvidere sammen med hallens forsikringsselskab konstateret, at halgulvet er ødelagt, og at gulvet skal fjernes for at bekæmpe skimmelsvamp i betonlaget. Hallen har fjernet og bortskaffet gulvet, ligesom hallen har sikret afrensning af hele betonlaget for at fjerne skimmelsvampen.

Hallen fremstår nu uden gulv og Teknologisk Institut har meddelt hallen, at der forud for pålægning af ny gulvbelægning skal foretages bygningsmæssige foranstaltninger for at forhindre fremtidige vand-/fugtskader i et nyt gulv.

Den Selvejende Institution Arena Syd har indhentet pris på et nyt gulv til dobbelthallen på ca. 1,5 mio. kr., hvortil kommer udgifter til de bygningsmæssige foranstaltninger, der endnu ikke er prissat.

Den Selvejende Institution Arena Syd har ikke selv mulighed for at finansiere det nye gulv m.v., ligesom sagen endnu ikke er færdigbehandlet i forhold til forsikringsselskabets eventuelle deltagelse i skaden eller dele deraf.

For at fremme hallens mulighed for igen at kunne virke for det frivillige foreningsliv i området er det nødvendigt for Den Selvejende Institution Arena Syd at have en sikkerhed for finansiering på plads, inden bestilling af nyt gulv m.v. foretages.

Den Selvejende Institution Arena Syd vil snarest efter modtagelse af tilbud på de bygningsmæssige foranstaltninger herunder det endelige beløb til nyt gulv sikre den samlede beløbsstørrelse videresendt til Kolding Kommune med henblik på endelig politisk behandling af sagen samt udfærdigelse af det endelige gældsbrief.

Centralforvaltningens bemærkninger

Gennemførelse af forslaget medfører en udgift i 2014 på ca. 1,5 mio. kr., der i givet fald må finansieres af likvide aktiver, da der ikke af sagsfremstillingen fremgår et forslag til finansiering inden for udvalgets område. Ansøgningen lever ikke op til Byrådets mål om ikke at bevilge kassefinansierede tillægsbevillinger. Det bemærkes, at der ikke kan tages konkret bevillingsmæssig stilling på nuværende tidspunkt, da det konkrete beløb ikke kendes. Når konkret beløb kendes vil sagen blive genfremsendt til Byrådets endelige stillingtagen.

Beslutning Fritids- og Idrætsudvalget den 05-11-2014

Forslaget indstilles til godkendelse.

Beslutning Økonomiudvalget den 17-11-2014

Forslaget indstilles til godkendelse.

Beslutning Byrådet den 24-11-2014

Godkendt.

Bilag

Teknologisk instituts rapport pr. 24. september 2014

Teknologisk Instituts rapport pr. 27. oktober 2014

Punkt 9: Bramdrupdam Hallerne anmoder om låneomlægning

14/16559

Resumé

Bramdrupdam Hallerne ansøger om tilladelse til låneomlægning af bestående lån med henblik på at nedsætte den årlige ydelse.

Sagen behandles i

Fritids- og Idrætsudvalget, Økonomiudvalget og Byrådet.

Forslag

Børne- og uddannelsesdirektøren foreslår,

at den fremsendte ansøgning om låneomlægning med en fastforrentet kontantlån på 20 år godkendes,

at det nye lån vil blive indarbejdet i brugs- og støtteaftalen for 2015 og fremefter.

Sagsfremstilling

Børne- og Uddannelsesforvaltningen oplyser, at nuværende kontantlån, restløbetid 21 år ønskes omlagt til et fastforrentet kontantlån, løbetid 20 år. På grund af den lave rente vil en låneomlægning reducere de årlige afdrag med ca. 56.000 kr., og set over 20 år vil omlægningen give en samlet besparelse på ca. 2 mio. kr.

Brugs- og støtteaftalens § 10 foreskriver, at salg af fast ejendom, optagelse af lån eller afgivelse af garantier med sikkerhed i den faste ejendom, ikke kan ske uden forudgående godkendelse af Kolding Kommune.

Centralforvaltningens bemærkninger

Der er ikke yderligere bemærkninger til sagen.

Beslutning Fritids- og Idrætsudvalget den 05-11-2014

Forslaget indstilles til godkendelse.

Beslutning Økonomiudvalget den 17-11-2014

Forslaget indstilles til godkendelse.

Beslutning Byrådet den 24-11-2014

Godkendt.

Punkt 10: Parkhallen ansøger om låneomlægning

14/17443

Resumé

Parkhallen ansøger om tilladelse til låneomlægning af bestående lån i Nykredit med et provenu på ca. 2,9 mio. kr. til følge samt forlængelse/forhøjelse af et rentefrit lån hos Dansk Firmaidrætsforbund med et provenu på ca. 700.000 kr. til følge.

Det samlede provenu på ca. 3,6 mio. kr. skal anvendes til etablering af et nyt aktivitets-/mødelokale på ca. 250 m².

Endvidere ansøger hallen om tilladelse til at fraskrive den i betinget skøde fra 1982 § 5 tinglyste servitut fra 1980 om kommunens forkøbsret.

Sagen behandles i

Fritids- og Idrætsudvalget, Økonomiudvalget og Byrådet.

Forslag

Børne- og uddannelsesdirektøren foreslår,

at ansøgningen om låneomlægning fra obligationslån med variabel rente og en restløbetid på 14 år til et kontantlån med en løbetid på 30 år godkendes,

at ansøgningen om forlængelse/forhøjelse af det rentefrie lån hos Dansk Firmaidrætsforbund godkendes,

at omlægning af lån samt forlængelse/forhøjelse af lån kun godkendes under forudsætning af, at provenuet anvendes til det i ansøgningen anførte formål,

at det nye lån vil blive indarbejdet i brugs- og støtteaftalen for 2015 og fremefter,

at den i betinget skøde fra 1982 § 5 tinglyste servitut fra 1980 – Dokument om forkøbsret for Kolding Kommune – må fraskrives.

Sagsfremstilling

Parkhallen oplyser, at man ønsker at optage et nyt kontantlån på 6,2 mio. kr. med en løbetid på 30 år. Det nye lån skal anvendes til indfrielse af nuværende lån med en restgæld på 3,2 mio. kr. og en restløbetid på 14 år.

Endvidere oplyser hallen, at man også ønsker at forhøje det rentefrie lån fra Dansk Firmaidrætsforbund med 733.339 kr. til 1,0 mio. kr. og forlænge restløbetiden fra 4 år til 15 år, hvilket betyder, at det årlige afdrag på 66.667 kr. forbliver uændret.

Provenuet på ca. 3,6 mio. kr. ved de 2 låneændringer skal anvendes til etablering af et nyt aktivitets-/mødelokale på ca. 250 m².

Etablering af den nye facilitet vil betyde, at aflysningerne i hallen og minihallen vil minimeres, at der kan siges ja til flere mindre aktivitetshold og mindre arrangementer, ligesom det forventes, at omsætningen i cafeteriet kan øges.

I den mellem Kolding Håndboldklub og den selvejende institution Parkhallen tinglyste betinget skøde fremgår det af § 5, at Kolding Kommune har forkøbsret til Parkhallen. Et lånetilbud fra ny långiver respekterer ikke den tinglyste servitut om forkøbsret, tinglyst 29. maj 1980, hvorfor Parkhallen anmoder om Kommunens accept af at fraskrive denne ret.

Børne- og Uddannelsesforvaltningen oplyser, at Parkhallen frem til og med 2012 har modtaget ca. 545.000 kr. i tilskud til hallens forrentning af diverse lån. I 2013 bortfaldt et lån, hvilket betød en reduktion af tilskuddet med 190.000 kr., således at Parkhallen i 2014 har modtaget et tilskud til lånefinansiering på ca. 343.000 kr. Ved de foreslåede ændringer på lånene vil det kommunale tilskud til forrentning af lån fra 2015 andrage 464.000 kr. årligt med en løbetid på henholdsvis 30 og 15 år.

Brugs- og støtteaftalens § 10 foreskriver, at salg af fast ejendom, optagelse af lån eller afgivelse af garantier med sikkerhed i den faste ejendom, ikke kan ske uden forudgående godkendelse af Kolding Kommune.

Centralforvaltningens bemærkninger

Der er ikke yderligere bemærkninger til sagen.

Beslutning Fritids- og Idrætsudvalget den 05-11-2014

Forslaget indstilles til godkendelse.

Beslutning Økonomiudvalget den 17-11-2014

Forslaget indstilles til godkendelse.

Beslutning Byrådet den 24-11-2014

Godkendt.

Punkt 11: Borgerlig vielse på tværs af kommunegrænser

14/17256

Resumé

En ændring af ægteskabsloven gør det nu muligt for kommuner at foretage borgerlige vielser udenfor egen kommunegrænse.

Giftfogeder fra Kolding Kommune kan hermed foretage vielser i andre kommuner, hvis disse kommuner forinden har godkendt det.

Byrådet skal tage stilling til, om andre kommuner skal have mulighed for at foretage vielser i Kolding Kommune. Kommunen kan enten tage konkret stilling fra sag til sag eller give en generel forhåndsgodkendelse.

Sagen behandles i

Økonomiudvalget og Byrådet.

Forslag

Kommunaldirektøren foreslår,

at andre kommuner gives en generel tilladelse til at foretage vielser i Kolding Kommune uden først at skulle søge tilladelse i Kommunen,

at når giftfogeder fra Kolding Kommune foretager vielser i andre kommuner, opkræves eventuelle ekstraudgifter forbundet hermed hos brudeparret.

Sagsfremstilling

En ændring pr. 1. juli 2014 af Lov om ægteskabs indgåelse og opløsning giver mulighed for, at kommuner kan foretage borgerlige vielser udenfor kommunegrænsen. Der er indsat følgende bestemmelse i loven: ”Borgerlig vielse foretages i kommunen på det sted, som vielsesmyndigheden har anvist hertil. Vielsesmyndigheden kan dog tillade, at en vielse foretages et andet sted i Danmark, dog ikke på Færøerne eller i Grønland. Vielsesmyndigheden må kun foretage en vielse i en anden kommune efter forudgående godkendelse fra denne kommune.”

En kommunes godkendelse af, at en anden kommune foretager en vielse i kommunen, kan gives fra sag til sag. Kommunen kan imidlertid også vælge generelt at godkende, at en, flere eller alle andre kommuner må foretage vielser i kommunen.

Hvis en kommune ikke ønsker, at andre kommuner foretager vielser i kommunen, kan kommunen afslå at godkende dette fra sag til sag, eller kommunen kan eventuelt generelt meddele til alle landets kommuner, at kommunen ikke vil godkende, at andre kommuner foretager vielser i kommunen. Det er også muligt at give en sådan generel meddelelse til en eller flere bestemte kommuner, hvis det kun er den eller disse kommuner, som kommunen ikke vil godkende til at foretage vielser i kommunen.

Det er borgmesteren, som har kompetence til at beslutte, om kommunen vil tilbyde, at vielser foretages andre steder i eller uden for kommunen end det sted, som er anvist hertil, - mens det er Byrådet, der har kompetencen til at beslutte, om andre kommuner må foretage vielser i kommunen.

I Kolding Kommune er det således, at vielser, der foregår andre steder end på Rådhuset foretages af og aftales med byrådsmedlemmer. Dette ses også at gælde for vielser, der fremover måtte blive foretaget uden for kommunegrænsen. Muligheden for at blive viet uden for kommunegrænsen har ikke hidtil været efterspurgt, og muligheden forventes ikke at blive benyttet i væsentligt omfang.

Foretages en vielse et andet sted, end det sted, som kommunen har anvist, kan kommunen kræve, at parret betaler de ekstra udgifter, som kan være forbundet hermed, eksempelvis udgifter til transport. Det foreslås, at eventuelle ekstra udgifter forbundet med vielser uden for Koldings kommunegrænse pålægges parret.

Centralforvaltningen finder det hensigtsmæssigt, at der gives en generel tilladelse, hvorefter alle kommuner uden forudgående ansøgning, kan foretage vielser i Kolding Kommune. Det vurderes at være den mest enkle og brugervenlige mulighed.

Beslutning Økonomiudvalget den 03-11-2014

Forslaget indstilles til godkendelse.

Beslutning Byrådet den 24-11-2014

Godkendt.

Punkt 12: Energnist I/S - Fusion af TAS I/S og L90 nyt selskab

14/17670

Resumé

Som led i bestræbelserne på at sikre konkurrencedygtige takster for affaldsforbrænding og fjernvarme i de syd-, midt- og vestjyske kommuner, der ejer L90 og TAS, ønskes de to selskaber fusioneret til et nyt fælles selskab med navnet Energnist I/S

Fusionen har været drøftet på møder i februar og september 2014 med borgmestrene i de i alt 16 ejerkommuner.

Sagen behandles i

Økonomiudvalget og Byrådet.

Forslag

By- og udviklingsdirektøren foreslår,

at fusionen af TAS I/S og L90 tiltrædes på de vilkår, der fremgår af Fusionsaftalen i Beslutningsgrundlaget af 10. oktober 2014 med bilag, herunder vedtægterne for det nye fælles affaldsforbrændingsselskab Energnist I/S.

Sagsfremstilling

Fusionen mellem TAS I/S og L90 har været drøftet på møder i februar og september 2014 med borgmestrene i de i alt 16 ejerkommuner og der er især lagt vægt på;

at fusionen reducerer risikoen for takststigninger som følge af ændrede affaldsmængder: TAS er sårbar overfor fald. L90 er sårbar overfor stigninger,

at der bliver øget konkurrence. Fusionen vil medføre et stort robust selskab med betydelig konkurrencekraft. Det reducerer risici for tab og øger muligheden for værdiskabelse for ejerne,

at fusionspotentialer er ca. 300 mio. kr. til gavn for borgerne. Selskabet har dermed givet et væsentlig bidrag til at opfylde kravet om effektivisering af affaldsforbrændingsanlæggene i aftalen mellem KL og Regeringen. Potentialer fordeles med ca. 2/3 til affaldskunderne og 1/3 til varmekunderne og

at alle ejerkommuner får plads og dermed indflydelse i bestyrelsen

Baggrund.

På grundlag af en rapport fra december 2010 fra et tværministerielt udvalg om forbrænding af affald har der nu i flere år været forventning om en liberalisering af reglerne for affaldsforbrænding med en hel eller delvis afskaffelse af hvile-i-sig-selv-princippet og kommunernes anvisningsret, kombineret med et krav om udskillelse af aktiviteten i selvstændige aktieselskaber.

Et afgørende formål med ændringerne er at effektivisere affaldsforbrændingssektoren og rapporten vurderer, at der er tale om et økonomisk potentiale af størrelsesorden 3-400 mio. p.a.

Senest har regeringen som led i vækstplanen aftalt med KL at nedsætte en fælles arbejdsgruppe, som skal stille forslag til effektiviseringer inden for sektoren på 200 mio. kr. p.a. i 2020.

Disse forhold har betydet, at affaldsforbrændingssektoren i de senere år har haft fokus på, hvordan man skal indrette sig, så man er godt rustet til en situation med øget konkurrence.

Ønsket om at være godt forberedt på en situation med øget konkurrence gælder naturligvis også L90 og TAS, som i 2013 indledte drøftelser om en evt. fusion. Baggrunden var bl.a. det forhold, at L90 p.t. har overskud og TAS underskud af forbrændingsegnet affald fra egne kommuner. Drøftelserne mandede ud i en hensigtserklæring i september måned 2013 om udarbejdelse af et beslutningsgrundlag til en fusionsaftale senest den 15. juni 2014 til efterfølgende politisk behandling. Hensigtserklæringen blev efterfølgende forlænget til den 1. november 2014.

I forlængelse heraf blev der i efteråret 2013 gennemført en analyse af potentialer for en sådan fusion. Resultatet blev beskrevet i en rapport i december måned, som blev præsenteret og drøftet på et møde i februar 2014 for borgmestrene i

ejerkommunerne. På mødet blev det konkluderet, at der var grundlag for at fortsætte processen med henblik på at realisere synergiene, som blev opgjort til ca. 300 mio. kr. for perioden 2014-2029, og gøre selskabet robust over for risici og styrke konkurrenceevnen.

På et fælles møde den 26. september 2014 blev borgmestrene præsenteret for et konkret forslag til en fusion og det blev konkluderet, at fusionen gennemføres med virkning fra den 1. januar 2015 efter godkendelse i samtlige ejerkommuner.

Fusionsgrundlaget

Fusionsaftalen indeholder følgende hovedelementer:

- Repræsentantskab med en repræsentant fra hver kommune – stemmer efter ejerandele.
- Bestyrelse som repræsentantskabet – stemmer efter hoveder.
- Overgangsbestyrelsen består af de to selskabers bestyrelser suppleret med medlemmer fra de kommuner, som ikke pt. er repræsenteret i L90's bestyrelse.
- Der etableres overgangsforretningsudvalg bestående af de nuværende 2 formænd og 3 næstformænd.
- Ejerandele er baseret på indbyggerantal – justeres hvert fjerde år.
- Domicil: Herning
- Kommunerne hæfter som hidtil for den eksisterende gæld.
- Hæftelse for ny gæld sker efter ejerandele i Energnist I/S og selskabets samlede gældsforpligtelse må ikke overstige gælden på fusionstidspunktet + 100 mio. kr.
- Der etableres en solidarisk transportordning.
- Der anvendes en udligningsordning mellem de to selskaber i 5 år således, at fusionsgevinsten fordeles ligeligt pr. ton.
- Over/underdækning fra tidligere år afvikles over en 5-årig periode.
- Der oprettes et teknisk råd og en faggruppe.

Fusionsaftalen med tilhørende bilag giver en nærmere beskrivelse af hovedelementerne. Fusionen skal godkendes af Statsforvaltningen.

Beslutning Økonomiudvalget den 17-11-2014

Forslaget indstilles til godkendelse.

Beslutning Byrådet den 24-11-2014

Godkendt.

Per Bødker Andersen deltog ikke i sagens forhandling og afgørelse.

Bilag

Rettelsesblad til beslutningsgrundlag

Beslutningsgrundlag af 10. oktober 2014

Punkt 13: Undersøgelse af muligheden for at omdanne Geografisk Have til en selvejende institution

14/5191

Resumé

Analyse af muligheder og konsekvenser ved at gøre Geografisk Have til en selvejende institution.

Sagen behandles i

Kulturudvalget, Økonomiudvalget og Byrådet.

Forslag

By- og udviklingsdirektøren foreslår, på baggrund af forslag om at gøre Geografisk Have til en selvejende institution, at udvalget tager beslutning om Geografisk Have skal omdannes til en selvejende institution

at forvaltningen pålægges at gøre materialet til omdannelsen færdig til godkendelse

at forvaltningen fremsender en ansøgning om anlægsbevilling på 2.000.000 kr. til Masterplan, hvor af de 200.000 kr. til ekstern konsulentbistand finansieres.

Nyt forslag

By- og udviklingsdirektøren foreslår,

at udvalget tager beslutning om, at Geografisk Have skal omdannes til en selvejende institution pr. 1. januar 2015,

at udkast til vedtægter for den selvejende institution Geografisk Have godkendes,

at By- og Udviklingsforvaltningen pålægges at udleje arealer og bygninger i Geografisk Have til den selvejende institution Geografisk Have for et symbolsk beløb,

at al materiel i Geografisk Have overdrages til den selvejende institution Geografisk Have,

at der overføres 100.000 kr. årligt fra Ejendoms- og Boligpolitikken til Geografisk Have til vedligeholdelse,

at By- og Udviklingsforvaltningen pålægges at gøre stiftelsesdokumenter til omdannelsen færdig til godkendelse.

at By- og Udviklingsforvaltningen pålægges at gå i dialog med den selvejende institution Geografisk Have med henblik på at udarbejde de nødvendige samarbejdsaftaler.

Sagsfremstilling

Baggrund

Udvalget pålagde på mødet den 8. april 2014 på forslag fra Jesper Elkjær og Merete Due Paarup, at forvaltningen til udvalgsrådet i juni 2014 skulle belyse muligheder og konsekvenser ved at gøre Geografisk Have til en selvejende institution.

Analyse af muligheder og konsekvenser

På baggrund af analysen af muligheder og konsekvenser ved at gøre Geografisk Have til en selvejende institution vurderer forvaltningen, at en omdannelse vil forbedre mulighederne for at fastholde og udvikle haven i overensstemmelse med havens historie. Bl.a. vil den daglige ledelse i samspil med bestyrelsen kunne arbejde mere langsigtet og i overensstemmelse med det unikke grundlag, som Geografisk Have er skabt på.

Med baggrund i Geografisk Haves historiske grundlag som planteskole og botanisk have, vil det også være muligt med en stærkere profil som selvejende institution at skabe egentlig forskning på området. Desuden kan haven være læringssted for f.eks. naturformidlere, nye undervisere m.m.

I andre sammenhænge taler man om kommercialisering af lignende anlæg som Geografisk Have som et billede på en udvikling, hvor man af hensyn til indtægter må tilbyde forlystelser o. lign., hvilket en selvejende institution med et præcist formål også kan værne imod.

En stærk og ambitiøs selvejende institution med en klar identitet må også formodes at stå stærkere i forhold til at søge fondsmidler og være attraktiv for frivillige.

Det er forvaltningens vurdering i øvrigt at en professionel bestyrelse, dvs. bestyrelsesmedlemmer med forskellige kompetencer og perspektiver på Geografisk Haves drift og udvikling, vil være forudsætning for at skabe en operationel og handlekraftig bestyrelse.

Ved etablering af Geografisk Have som selvejende institution vil Kulturudvalget miste sin direkte indflydelse på udviklingen. Den vil dog delvist sikres gennem repræsentation i Geografisk Haves bestyrelse.

Samlet må det konstateres, at der ved ændring af Geografisk Have til selvejende institution vil være en række ”nye opgaver”, som der ikke er afsat ressourcer til inden for den nuværende budgetramme:

- diverse støttefunktioner ift. økonomi, it og regnskab, løn og personale m.m.
- øget markedsføring og udvikling af nye events, som er forudsætning for flere besøgene
- fundraising, ansøgning til fonde m.m.
- betjening af bestyrelsen
- manglende adgang til rådgivning og varetagelse af administrative opgaver

Momsproblematikken kan have væsentlig betydning for Geografisk Have ved omdannelse til selvejende institution og de økonomiske konsekvenser heraf skal vurderes mere detaljeret.

Anbefalinger fra forvaltningen

Det anbefales:

At forvaltningen, såfremt det besluttet at Geografisk Have skal være selvejende institution, færdiggør materialet til endelig politisk godkendelse.

At ud fra erfaringsindsamling og kulturstyrelsens anbefalinger, bliver bestyrelsen en professionel bestyrelse, da det er afgørende, at bestyrelsen i Geografisk Have er i stand til at forvalte det ansvar, der følger af den uafhængighed, en selvejende institution medfører. Der er således et behov for, at Geografisk Haves bestyrelse repræsenterer de nødvendige kompetencer.

At der oprettes et brugerråd med høringsret. Brugerrådet kan bl.a. indeholde de interessenter, som en interessentbestyrelse ellers ville have indeholdt.

At der udarbejdes styrelsesmæssige rammer, der indeholder alle væsentlige punkter som beskrevet i kulturstyrelsens anbefalinger.

At der på baggrund af de styrelsesmæssige rammer udarbejdes et sæt vedtægter for den selvejende institution.

Forvaltningen har udarbejdet et foreløbigt udkast til vedtægter.

At der udarbejdes aftaler for overdragelse, ejendom, drift m.m.

At forvaltningen indhenter ekstern konsulentbistand, herunder juridisk bistand til at forestå den formelle del af omdannelsen, fx kontrakter og jordoverdragelser m.v. Udgifterne forbundet hermed, estimeret 200.000 kr., findes ud af de 2.000.000 kr., der er i 2015 er afsat til at udmønte masterplanen for Geografisk Have.

Procesplan

Juli-september: Udredning af konsekvenser, afklaring af aspekter og snitflader vedr. en selvejende institution. Heriblandt styrelsesmæssige rammer med bl.a. økonomi, endelige vedtægter, aftaleafklaring og nærmere plan for overdragelse.

September-oktober: Research for bestyrelsesmedlemmer

November: Bestyrelse vælges. Kontrakt skrives mellem Byrådet og den nye bestyrelse

December: Virksomhedsoverdragelse påbegyndes

Januar 2015: Ikrafttræden

Såfremt Geografisk Have gøres selvejende vil medarbejderne blive overdraget efter de gældende regler for virksomhedsoverdragelse.

Udtalelse fra personalet i Geografisk Have til Kulturudvalget fra MED-udvalgsmøde den 26. maj 2014

”Løn og pension:

Det anbefales at der undersøges nærmere omkring løn og pensionsforhold, uddannelse og anciennitet for medarbejderne, hvis haven skal være selvejende institution. Der ønskes en afklaring af hvilke rammer bestyrelsen kan sætte for disse forhold. Det er et ønske at der sker en afklaring for den enkelte medarbejder.

Personaleressourcer:

Det anbefales at der ses på personaleressourcerne, hvis der skal opretholdes et rimeligt eller forøget serviceniveau.

Bygninger/Materiel:

Det anbefales at der tages højde for bygningers og materiels dårlige standard inden en eventuel overdragelse. Der ønskes indtænkt en løsning hvor hele eller dele bliver opgraderet til en rimelig standard. (jf. traktor fra 1967, dårlige stifterforhold og tidsvarende toiletforhold for publikum).

Sikker økonomi:

Det anbefales, at der sikres et ordentligt økonomisk fundament, så havens økonomi er stabil fra start. Det er ikke ønskeligt at der skal søges midler til almindelig drift eller til at imødegå uforudsete hændelser fra starten.

Social ansvarlig virksomhed:

Det er et ønske at Geografisk Have forbliver en social ansvarlig virksomhed, hvor der er plads til at tage hånd om medarbejdere med særlige behov. Det er en vigtig del af at være medarbejder i haven.

Generelt:

Der er en positiv indstilling til det at skulle være selvejende institution. Der bliver mere frihed til ikke at skulle følge regler, som f.eks. indkøb bestemte steder, hvor det måske kan gøres billigere andre steder.”

Tilføjelse til sagsfremstilling

Forvaltningen har undersøgt konsekvenser ved såvel økonomi, ejerforhold samt muligheder for den selvskabsretlige struktur ved omdannelse af Geografisk Have til en selvejende institution. Herudover har forvaltningen indarbejdet udvalgets bemærkninger til formålet fra Kulturudvalgsmøde den 9. oktober 2014 i et udkast til vedtægter for den selvejende institution Geografisk Have.

Forvaltningen har indhentet oplysninger fra advokatfirmaet Horten til vurdering af ejerforhold, selvskabsretlige struktur og vedtægter samt BDO Scanrevision og SKAT til vurdering af økonomi og ejendomsmæssige skatteforhold.

Selvskabsretlige struktur

Advokatfirmaet Horten oplyser, at Geografisk Have enten kan omdannes til en selvejende institution eller en egentlig fond.

En fond er karakteriseret ved, at:

- enheden skal have en formue,
- formuen skal være uigenkaldeligt adskilt fra stifterens rådighedssfære (stifteren må således ikke have indflydelse på, hvordan formuen skal bruges),
- enheden skal have et eller flere bestemte formål,
- enheden skal have en selvstændig ledelse, som skal være uafhængig af stifteren,
- ingen fysisk eller juridisk person uden for fonden har ejendomsretten til fondens formue.

Det betyder, at en fond er underlagt en klar lovgivning fra fondslovene samt, at der er klarhed omkring hvem, der er tilsynsmyndighed og dennes kompetencer.

I modsætning er en selvejende institution karakteriseret ved, at denne ikke er underlagt samme systematiske lovregulering som egentlige fonde, hvilket bl.a. giver større fleksibilitet i relation til udformning af vedtægter. Såfremt Geografisk Have omdannes til en egentlig selvejende institution og ikke en fond, vil Kolding Kommune derved kunne bibeholde en vis kontrol med institutionen og dispositionerne ved en eventuel fremtidig opløsning af institutionen. Kolding Kommune vil samtidig i arbejdet med udformningen af vedtægterne have større mulighed for fleksibilitet, hvilket vil gøre det muligt, at opretholde en vetoret ved særligt væsentlige beslutninger, herunder vedtægtsændringer, eller en såkaldt hjemfaldsbestemmelse, hvorefter stifteren ved enhedens opløsning generhverver enhedens resterende formue. Der er endvidere ikke krav om registrering hos offentlige myndigheder og ingen processuelle krav i forbindelse med stiftelsen. Dog gælder der ikke klare regler om enhedens aftaleindgåelse, daglige drift, regnskabsføring mv.

Det er forvaltningens vurdering, at det vil være mest hensigtsmæssigt at etablere Geografisk Have som en selvejende institution, da Kolding Kommune på den måde vil bevare en vis kontrol med institutionen og dispositioner ved en eventuel fremtidig opløsning af institutionen. Ligeledes er der mulighed for større fleksibilitet i relation til udformningen af vedtægter, hvilket vil gøre det muligt, at opretholde en vetoret ved særligt væsentlige beslutninger.

Udkast til vedtægter for den selvejende institution Geografisk Have

Udvalget drøftede på sit møde den 9. oktober 2014 formålet for Geografisk Have. Udvalgets bemærkninger fra drøftelsen er indarbejdet i udkast til vedtægter.

Forvaltningen kan blandt andet fremhæve følgende fra vedtægterne:

§2. FORMÅL

2.1 Den selvejende institutions formål er at drive den botaniske have Geografisk Have i Kolding. Geografisk Have er en lokalt forankret, geografisk opdelt botanisk have af høj, faglig kvalitet og med god vedligeholdelsesstandard. Driften af Geografisk Have sker på basis af en lejeaftale med Kolding Kommune, som ejer haven.

2.2 Geografisk Have har en plantesamling af anerkendt botanisk og plantemæssig karakter. For at kunne sikre og vedligeholde den registrerede botaniske samling skal bestyrelsen tilstræbe at etablere og vedligeholde et tæt samarbejde med universiteter og botaniske haver i Danmark og udlandet.

2.3 Geografisk Have skal lægge vægt på formidling af det unikke særkende, der ligger i botanikken, havekulturen, historien og den lokale kulturarv i haven, til glæde for og i samarbejde med skoler og lokalbefolkning, såvel som faginteresserede. Haven skal være med til at øge viden og forståelse for planter samt fremme og formidle kendskab til planter og natur gennem udstillinger, aktiviteter og arrangementer.

2.4 Udviklingen og driften af størstedelen af Geografisk Have skal være i overensstemmelse med grundlæggeren Aksel Olsens idé om en botanisk have, hvor planterne er placeret sammen efter deres naturlige, geografiske oprindelse, men der skal være plads til fornyelse indenfor formålets rammer.

2.5 Geografisk Have skal danne ramme for aktiviteter af bredere kulturel karakter, herunder midlertidige arrangementer.

2.6 Geografisk Have må ikke have karakter af eller udvikle sig til en forlystelsespark eller en samling af permanente fremmedelemerter, der ikke har noget med hovedformålet at gøre.

§4. BESTYRELSENS SAMMENSÆTNING OG VALGMÅDE

4.1 Geografisk Have ledes af en bestyrelse. Bestyrelsen består af 7 medlemmer.

4.2 Bestyrelsesmedlemmerne vælges på baggrund af deres personlige egenskaber og kvalifikationer under hensyn til bestyrelsens samlede profil. Det tilstræbes, at bestyrelsen består af personer med den fornødne ledelsesmæssige, faglige, politiske, forretningsmæssige, juridiske og økonomiske baggrund.

4.3 Bestyrelsesmedlemmerne udpeges for en 4-årig periode, første gang i forbindelse med stiftelsen. Genvalg kan finde sted.

4.4 Medlemmerne til bestyrelsen udpeges således:

- 2 medlemmer udpeges af Kolding Byråd,
- 2 medlemmer udpeges af Business Kolding, hvoraf det ene skal have en juridisk baggrund. Medlemmerne behøver ikke at være blandt Business Koldings medlemmer,
- 1 medlem udpeges af Københavns Universitet, Institut for Geovidenskab og Naturforvaltning,
- 2 medlemmer udpeges med almindeligt flertal blandt de af Kolding Byråd, Business Kolding og Københavns Universitet udpegede medlemmer af Geografisk Haves bestyrelse.

4.5 Udpegningen af bestyrelsesmedlemmer valgt af Kolding Byråd, Business Kolding og Københavns Universitet sker senest den 1. december i det år, hvor den 4-årige valgperiode udløber, og de tiltræder som medlemmer af bestyrelsen pr. 1. januar det følgende år. De af bestyrelsen selv udpegede medlemmer vælges af bestyrelsen senest den 1. december i det andet år efter bestyrelsens tiltræden, således at disse tiltræder den følgende 1. januar (ved institutionens stiftelse udpeges de bestyrelsesvalgte medlemmer dog i forlængelse af stiftelsen for en 2-årig periode).

4.6 Bestyrelsens beslutning om at udpege 2 medlemmer af bestyrelsen, jf. pkt. 4.4, sidste punkt, sker uden deltagelse af de bestyrelsesudpegede medlemmer. Beslutningen træffes ved almindeligt flertal blandt de tilstedeværende.

4.7 Ved varigt forfald af et bestyrelsesmedlem er de, som har udpeget den pågældende, berettiget til at udpege et nyt bestyrelsesmedlem.

4.8 Bestyrelsen konstituerer sig selv med formand, næstformand, kasserer og sekretær. Et medlem, der er udpeget af Kolding Byråd, kan ikke være formand.

4.9 De fastansatte medarbejdere i Geografisk Have har ret til at udpege 1 observatør uden stemmeret til bestyrelsen. Udpegning sker for en 4-årig periode og skal ske senest 1. december i det år, hvor flertallet af bestyrelsens medlemmer

udpeges, jf. pkt. 4.5. Observatøren tiltræder den følgende 1. januar. Observatøren deltager ikke i behandlingen af personalsager.

Kolding Miniby

I §2 i udkast til vedtægterne fremgår det, at det forudsættes, at en del af havens areal fortsat kan anvendes af Kolding Miniby. Forvaltningen vil i forbindelse med den lejeaftale samt samarbejdsaftale, der skal udarbejdes mellem Kolding Kommune og Geografisk Have, som en forudsætning for et kommunalt tilskud, forpligtige den selvejende institution Geografisk Have til at stille yderligere arealer til rådighed for Kolding Miniby på vilkår fastsat af kommunen, hvis Kolding Kommune træffer beslutning herom. Herved fastholdes Minibyens muligheder for at blive og udvide sig i området i og ved Geografisk Have.

Økonomi, løn og vedligeholdelse

Geografisk Have indgår i dag som en del af kulturpolitikens budget og har i 2014 et nettobudget på 3.443.000 kr. Da Geografisk Have er en kommunal institution og indgår i det kommunale budget, er den omfattet af den kommunale udligningsordning for moms (købsmomsordningen). Det betyder, at der opnås momsrefusion af udgifter, der er momsbelagte. Der er mindre områder, som er omfattet af SKAT- moms (almindelig moms) (enkelt stående kommercielle arrangementer). Geografisk Have er også omfattet af lønsumsafgiftslovens § 1, stk. 1 som virksomhed med kulturelle aktiviteter. Da der er tale om en kommunal institution, er denne fritaget for at betale grundskyld.

Den planlagte vedligeholdelse af Geografisk Have står Kommunale ejendomme for, så denne vedligeholdelse er ikke indeholdt i Geografisk Haves nuværende budget.

I dag udføres der administrative opgaver for Geografisk Have så som økonomiopgaver, lønopgaver, sekretariatsopgaver og IT-opgaver.

Ved en overgang til en selvejende institution vil der være økonomiske konsekvenser for Geografisk have.

Moms- og lønsumsafgift

Lønsumsafgiften er ikke afhængig af, om Geografisk Have er kommunal eller selvejende, men af den virksomhed, som drives, så afgiften skal stadig betales, såfremt institutionen bliver selvejende. I 2013 udgjorde denne 280.000 kr., som blev afholdt indenfor havens budget.

I forbindelse med en omdannelse af Geografisk Have til en selvejende institution vil Geografisk Have ikke automatisk være omfattet af den kommunale købsmomsordning. Det vil betyde, at der ikke kan hjemtages moms fra den kommunale udligningsordning. I 2013 blev der hjemtaget 278.430 kr. i moms fra udligningsordningen.

Indgår Kolding Kommune en driftsoverenskomst/samarbejdsaftale med den selvejende institution Geografisk Have, der kun omfatter lovlige kommunale opgaver, vil Geografisk Have fortsat være omfattet af den kommunale købsmomsordning. Hvis Geografisk Have løser opgaver, der ikke omfatter lovligt kommunalt formål, vil disse ikke blive omfattet købsmomsordningen.

De områder, der i dag er omfattet af SKAT-moms, vil stadig være omfattet af den ordning, hvis Geografisk Have bliver selvejende.

Det er forvaltningens vurdering, at Geografisk Have dermed som selvejende institution på samme vis som i dag som kommunal institution vil være omfattet af den kommunale momsordning, da Kolding Kommune vil udarbejde en driftsaftale med Geografisk Have, der alene omfatter lovlige kommunale opgaver. En omdannelse vil således i forhold til moms ikke have økonomiske konsekvenser.

Jord og bygninger

Såfremt areal og bygninger overdrages til Geografisk Have, når den bliver selvejende, vil den ikke længere være fritaget for grundskyld, altså en udgift, Geografisk Have ikke har i øjeblikket. Forvaltningen har haft rettet en forespørgsel til SKAT om, hvad et område som Geografisk Have vil blive vurderet til, og vurderingen vil ligge på ca. 9.053.200 kr., og grundskylden udgør 25 promille eller 226.300 kr., som skal betales årligt i grundskyld. Der er ikke lovhjemmel til at fritage Geografisk Have for betaling af grundskyld. Det betyder, at Geografisk Have som selvejende institution får en ekstra udgift på 226.300 kr. årligt, som den ikke har i dag. Hvis man vælger at give Geografisk Haven et ekstra tilskud finansieret af den ekstra indtægt på grundskyld, vil det betyde en forøgelse af Kommunens serviceudgifter og dermed mulighed for en straf, hvis Kolding Kommune overskrider sin serviceudgiftsramme.

Hvis arealer og bygninger ikke overdrages, men Kommunen derimod udlejer arealer og bygningerne ud til Geografisk Have, vil der ikke være grundskyld på arealerne, da de fortsat vil være kommunale. Ejendomsskatteoven giver dog mulighed for, at Kommunen kan opkræve grundskyld, når der er tale om udlejning og opkræve den via lejen.

Vedr. den planlagte vedligeholdelse af bygningerne i Geografisk Have er det fra Kommunale Ejendomme oplyst, at der normalt afsættes 90 kr., pr. m². Det vurderes, at udgiften i gennemsnit vil være 100.000 kr. pr år. Budgettet til løbende vedligeholdelse er ikke indeholdt i budgettet for Geografisk Have, så det vil blive en ekstra udgift for haven. Forvaltningen foreslår, at der overføres 100.000 kr. årligt til Geografisk Have fra Ejendom- og Boligpolitikken til vedligeholdelse.

Forvaltningen foreslår, at Kolding Kommune udlejer arealer og bygninger i Geografisk Have til den selvejende institution Geografisk Have for et symbolsk beløb mod, at den selvejende institution har den fulde vedligeholdelsesforpligtigelse. Herved undgår den selvejende institution at skulle betale grundskyld, idet aktiverne forbliver kommunale.

Det er advokatfirmaet Hortens vurdering, at det må antages, at en selvejende institution skal have en formue af en vis størrelse for at opnå en selvstændig retsevne.

Forvaltningen vil derfor fastslå, at al materiel herunder haveudstyr, inventar i bygninger, traktorer og lign. som har en økonomisk værdi, overdrages til den selvejende institution og udgør en del af institutionens formue.

Personale

Såfremt Geografisk Have omdannes til en selvejende institution, skal personalet overdrages efter reglerne i virksomhedsoverdragelsesloven. Personalet kan varsles, når den politiske beslutning er truffet. Virksomhedsoverdragelsen vil kunne ske med en måneds varsel.

Aftaler – udførsel af administrative opgaver

I dag varetager By- og Udviklingsforvaltningen en række administrative opgaver for Geografisk Have. De varetages rundt i flere afdelinger. I forbindelse med, at Geografisk Have omdannes til en selvejende institution, skal det afklares, hvordan disse opgaver fortsat løses udover de nye opgaver, som Geografisk Have får med en ny status som selvejende institution.

Forvaltningen vurderer, at der skal udarbejdes følgende aftaler:

1. Forvaltningsaftale, der indeholder kommunens forpligtigelser (områder der udføres f.eks. økonomi, løn, HR og it), Geografisk Haves forpligtigelser, Kommunens (eventuel) honorering, ansvarsbegrænsning, misligholdelse, tvister og varighed. Aftalen skal godkendes af Kolding Byråd og bestyrelsen for den selvejende institution Geografisk Have.
2. Aftale om kommunal regnskabsføring; der indeholder en nærmere beskrivelse af regnskabsopgaven, økonomiske oplysninger, ansvarsforhold samt andre forhold. Aftalen skal også godkendes af Kolding Byråd og bestyrelsen for den selvejende institution Geografisk Have.

I forhold til eventuel honorering for det arbejde, som Kolding Kommune skal udføre for den selvejende institution, kan der opstilles flere modeller, som der politisk skal tages stilling til:

1. at arbejdet udføres vederlagsfrit
2. at der tages et honorar for de ekstra opgaver, der ligger ud over, hvad der udføres for haven som kommunal institution. Honoraret er estimeret til 20.000 kr. og indeholder udgiften til revision af regnskabet.
3. at der tages et administrationsgebyr for hele opgaven
4. at der afregnes efter medgået tid til opgaven.

Det er forvaltningens indstilling at følge model 2 og derved tage et honorar for de opgaver, der ligger udover de opgaver, der varetages i dag for Geografisk Have som kommunal institution.

Samarbejdsaftale

Forvaltningen vil, såfremt det besluttes at omdanne Geografisk Have, i samarbejde med den nye bestyrelse udarbejde en 4-årig samarbejdsaftale mellem parterne på lige fod med de aftaler, Kolding Kommune har med Trapholt og Museet på Koldinghus. Samarbejdsaftalen skal indeholde de ønsker og forventninger, som Kolding Kommune har til Geografisk Have i kraft af sin rolle som hovedbidragsyder, samt de udviklingsønsker, som Geografisk Have har. Hensigten med samarbejdsaftalen er at skabe en stabil udvikling af Geografisk Have i tæt samarbejde med Kolding Kommune og den øvrige del af kulturlivet.

Såfremt det besluttes, at Geografisk Have skal omdannes til en selvejende institution, fremsendes forvaltningsaftale og aftale om kommunal regnskabsføring til behandling hos bestyrelsen for den selvejende institution Geografisk Have, Økonomiudvalget og Byrådet.

Det er forvaltningens vurdering, at såfremt det af Byrådet den 24. november vedtages at gøre Geografisk Have til en selvejende institution, vil det kunne træde i kraft pr. 1. januar 2015. Der vil dog i de første måneder af 2015 være en række aftaler mellem Kolding Kommune og den selvejende institution, som skal behandles af Kulturudvalget, Økonomiudvalget og Byrådet, øvrige stiftelsesdokumenter, herunder lejeaftale, indhentelse af samtykke fra tredjeparter til overdragelsen, herunder - afhængigt af aftalernes indhold - fra forpagteren af caféen og Kolding Miniby. Herudover vil forvaltningen i dialog med den selvejende institution udarbejde forslag til forretningsfører aftale, samarbejdsaftale og regnskabsfører aftale m.v., som vil blive fremsendt til politisk behandling.

Forvaltningen vil sikre, at frem til, at den selvejende institutions bestyrelse er udpeget, og stiftelsesdokumenter er udarbejdet, at Geografisk Have er i drift og opfylder sine økonomiske såvel som administrative forpligtigelser.

Udtalelse fra personalet i Geografisk Have til Kulturudvalget fra MED-udvalgsmøde den 31. oktober 2014
Indstillingen:

Det anbefales, at det prioriteres at etablere bestyrelsen hurtigst muligt, men dog på et sagligt grundlag, bl.a. a.h.t. kommende caféforpagter.

Under aftaler – udførelse af administrative opgaver, bør det præciseres hvilke opgaver, der ikke ligger ud over det, der i dag varetages af Kolding Kommune.

Vedtægter:

Til formålets pkt. 2.3 ønskes tilføjet... og formidle kendskab til planter, *dyr* og natur gennem udstillinger....

Til formålets pkt. 2.6 ønskes tilføjet...der ikke har noget med hovedformålet at gøre, *dog betegnes dyrehold og legemuligheder for børn ikke som fremmedelementer.*

Samt...*Geografisk Haves personale kan vælge et medlem til bestyrelsen, der dog ikke har stemmeret eller deltager i personalesager.*

Samt til pkt. 4.2 ønskes tilføjet...bestyrelsen består af personer med den fornødne ledelsesmæssige, *plantefaglige*, politiske,.....

Under pkt. 6.2 ønskes tilføjet...Den daglige leder skal have de fornødne plantefaglige forudsætninger for at kunne forestå driften af Geografisk Have.

Bygninger/materiel:

Det anbefales, at der tages højde for legepladsernes dårlige standard inden en evt. overdragelse. Der ønskes indtænkt en løsning hvor hele eller dele af legepladserne bliver opgraderet til en rimelig standard.

Personalemæssigt:

Der gøres opmærksom på, at for at kunne varetage de beskrevne formål er det nødvendigt med tilførsel af personaleresourcer. Vi er i dag 1 leder, 2 gartnere, 1 dyrepasser og 1 maskinansvarlig ansat i 12 md., 2 gartnere ansat i 9 md., 2 billetdamer ansat i 5 md. samt 3 flexjobbere.

Der skal afklares hvorvidt afspadsering/ferie skal afvikles inden virksomhedsoverdragelse.

Beslutning Kulturudvalget den 10-06-2014

Udvalget besluttede at afvente fyldestgørelse af materialet, før der træffes endelig beslutning om at omdanne Geografisk Have til en selvejende institution.

Udvalget pålagde forvaltningen at forberede en strategisk drøftelse for udvalget om havens fremtid.

Beslutning Kulturudvalget den 12-11-2014

Et flertal (Kulturudvalget med undtagelse af Søren Rasmussen) indstiller by- og udviklingsdirektørens nye forslag til godkendelse med den tilføjelse, at det af vedtægterne skal fremgå, at der udpeges to medlemmer af og blandt Byrådets medlemmer til bestyrelsen, samt

at forvaltningen pålægges at sikre oprettelse af et brugerråd med repræsentation af Geografisk Haves venner og Kolding Miniby, og at brugerrådet sikres to medlemmer i bestyrelsen med observatørstatus uden stemmeret.

Et mindretal (Søren Rasmussen) indstiller by- og udviklingsdirektørens nye forslag til godkendelse med den tilføjelse, at det af vedtægterne skal fremgå, at der udpeges to medlemmer af og blandt Byrådets medlemmer til bestyrelsen, samt

at bestyrelsen udvides med en repræsentant fra henholdsvis Kolding Miniby og Geografisk Haves venner.

Beslutning Økonomiudvalget den 17-11-2014

Et flertal (Økonomiudvalget med undtagelse af Søren Rasmussen) indstiller Kulturudvalgets flertalsindstilling til godkendelse.

Et mindretal (Søren Rasmussen) indstiller Kulturudvalgets mindretalsindstilling til godkendelse.

Beslutning Byrådet den 24-11-2014

Økonomiudvalgets mindretalsindstilling blev forkastet med 21 stemmer mod 2. For forslaget stemte Søren Rasmussen og Kristina Jørgensen.

Økonomiudvalgets flertalsindstilling blev godkendt med 21 stemmer mod 2. Imod stemte Søren Rasmussen og Kristina Jørgensen.

Bilag

Faktaark Geografisk Have

Udkast til vedtægter for Selvejende Institution Geografisk Have 220514

Geografisk Have analyse

Udkast til vedtægter for den selvejende institution Geografisk Have

Punkt 14: Fremlæggelse af forslag til lokalplan 0229-51 Harteværket i offentlig høring

14/12361

Resumé

Plan- og Boligudvalget vedtog den 12. maj 2014 synopsis for udarbejdelsen af lokalplan 0229-51. Det foreliggende forslag til lokalplan er udarbejdet inden for de retningslinjer, der fremgår af synopsis, med følgende bemærkninger:

- Da der endnu ikke er opnået endelig afklaring om forhøjelse af transformatorbygningen med 3 etager, giver lokalplanen ikke mulighed for denne tilbygning.
- Siden behandlingen af synopsis har Fonden Harteværket, med overtagelse 1. januar 2015, erhvervet den tilgrænsende matrikel 8eo, som derfor også er inddraget i lokalplanens område.
- Lokalplanen udlægger området til støjfølsom anvendelse i form af undervisningslignende formål. Lokalplanen indeholder derfor bestemmelser om støjdæmpende foranstaltninger.

Sagen behandles i

Plan- og Boligudvalget, Økonomiudvalget og Byrådet.

Forslag

By- og Udviklingsdirektøren foreslår,

at forslag til kommuneplantillæg 15 og forslag til lokalplan 0229-51 Harteværket – et område til kultur- og fritidsformål fremlægges offentligt i 8 uger.

Sagsfremstilling

Lokalplanforslaget er kategoriseret som en A lokalplan jævnfør A, B, C-kategoriseringen, hvilket betyder, at det er Byrådet, der godkender lokalplanforslagets offentliggørelse og den endelige vedtagelse.

Lokalplanen for Harteværket giver mulighed for at udvikle værket til et formidlingscenter, der kan give besøgende indblik i betingelserne for både historisk og moderne energiproduktion. Samtidig fortæller Harteværket en tydelig historie om Koldings udvikling og spiller en stor rolle i formidlingen af vores fælles kulturarv. Lokalplanen er dermed i tråd med de politiske fokusområder i Kolding Kommunes Miljøpolitik og Kulturpolitik.



Illustration – kort over lokalplanområdet.

Baggrund

Fonden Harteværket, der ejer og driver Harteværket, har igangsat et udviklingsprojekt med titlen "Harteværket – portal til energi-, sundheds- og naturoplevelser". Tanken er, at Harteværket skal renoveres og videreføres som aktivt elværk og arbejdende museum, og som formidlingscenter for energiproduktion og energiomsætning. Samtidig skal elværket i kraft af sin unikke beliggenhed fungere som "portal" for nye aktivitets- og oplevelsestilbud ved værket og i ådalene nordvest for motorvejen.

Harteværkets bygninger er fredede efter bygningsfredningsloven. Fredningen omfatter tilløbsbassinet med de to styrehuse, trykrøret og kraftværket med tilhørende maskinværksted og gangbro samt transformertårnet mod vest.

For at kunne realisere Fonden Harteværkets projekt for omdannelse af Harteværket til formidlingscenter for energiproduktion og energiomsætning, skal der udarbejdes en lokalplan der muliggør den ændrede anvendelse og de planlagte ændringer i det udpegede kulturmiljø. Der skal desuden udarbejdes et kommuneplantillæg for området, idet området ikke er rammelagt i den gældende kommuneplan.

Kommuneplantillæg

Tillæg 15 udlægger området til grønt område til fritidsformål med arbejdende museum. Med tillægget gives der således mulighed for, at Harteværket fremover kan anvendes til oplevelses- og formidlingscenter. Der er desuden mulighed for udvidelse af tekniske anlæg til Harteværkets drift og fortsat elproduktion. De eksisterende boliger, der hører til værket, udlægges til boligområde.

Tillægget fastlægger rammer for hvor meget og hvor højt, der kan bygges i området. Dermed giver kommuneplantillægget mulighed for den forhøjelse af transformertårnet, som Fonden Harteværket ønsker. Forhøjelsen vil dog stadig kræve en ny lokalplan samt tilsagn fra Kulturstyrelsen.

Transformertårn

Som en del af projektet ønsker Fonden Harteværket at forhøje det fredede transformertårn med tre etager, således at det vil stå som et landmark og give udsigt over området med værket og kanalerne. Der er igangsat en dialog med Kulturstyrelsen om mulighederne for at gennemføre denne idé, idet Kulturstyrelsen er myndighed på de fredede bygninger. Da spørgsmålet om forhøjelsen af tårnet endnu ikke er endeligt afklaret, indgår muligheden for dette ikke i lokalplan 0229-51. Hvis Kulturstyrelsen giver lov til forhøjelsen, skal der derfor udarbejdes en ny lokalplan, som giver mulighed for dette.

Lokalplanens indhold

Lokalplanen giver mulighed for udnyttelse og ombygning af de eksisterende bygninger og anlæg til mere publikumsorienterede aktiviteter. Der gives desuden mulighed for etablering af forskellige aktivitets- og legeredskaber i området omkring værket.



Illustration af projektet for omdannelse af Harteværket og omgivelser

De eksisterende boliger

Lokalplanen giver mulighed for udstykning af de eksisterende boliger tilhørende værket. De berørte bygninger er bevaringsværdige og indgår i en kulturhistorisk sammenhæng med de øvrige dele af Harteværket og lokalplanen opstiller derfor bevarende bestemmelser for dem.

Fredede og bevaringsværdige bygninger

Lokalplanen indeholder bestemmelser, der skal sikre at de bevaringsværdige bygninger også fremover vil indgå i en harmonisk helhed med kulturmiljøet omkring Harteværket. Alle ændringer af de fredede bygninger skal godkendes af Kulturstyrelsen, som er myndighed på fredninger og lokalplanen indeholder derfor ingen bestemmelser om udformning og fremtræden af disse bygninger.

Støj

Da Harteværket ligger meget tæt på motorvejen, er der udarbejdet en støjberegning for lokalplanområdet. Lokalplanen udlægger området til ny støjfølsom anvendelse i form af formidling og undervisningslignende funktioner. De vejledende støjgrænser for undervisning er på 58 dB.

Støjberregningen viser, at næsten hele området er belastet over Miljøstyrelsens vejledende grænseværdier. Det er derfor nødvendigt at skærme mod støj. Lokalplanen giver mulighed for etablering af støjafskærmende foranstaltninger ved de forskellige formidlingsaktiviteter der opstilles i landskabet langs det nye trykrør. Disse afskærmninger skal i omfang og udseende tilpasses stedet, således at de i mindst muligt omfang forstyrrer landskabet og kulturmiljøet omkring Harteværket.

Foruden de afskærmende foranstaltninger, som lokalplanen giver mulighed for, vil der være særlig fokus på at støjsikre de indendørs rum, som skal anvendes til formidling. Der vil desuden, i området omkring Harteværket, blive opsat forskellige stationer med information om støjniveauet og mulighed for at de besøgende kan beskytte sig selv mod støj, for eksempel ved brug af hørevern ved besøg i kraftværkets turbinehal.

Miljøvurdering

En screening af lokalplanens påvirkninger på miljøet viste, at lokalplanen kan have væsentlige konsekvenser for landskab, kulturmiljø og flagermus. Der er derfor udarbejdet en miljørapport, der vurderer planens virkninger på de tre områder.

I miljørapporten vurderes det, at de elementer, lokalplanen giver mulighed for at placere i landskabet omkring Harteværket, kan være u hensigtsmæssige for oplevelsen af det udpegede kulturmiljø samt områdets værdifulde landskab. Kvaliteten i kulturmiljøet består i høj grad i bygningsanlæggets tydelige fortælling om vandets forløb og relationen til det værdifulde landskab, som kan svækkes ved etablering af mindre anlæg rundt omkring værkets bygninger. Miljørapporten giver anbefalinger, som kan mindske lokalplanens påvirkning på landskab og kulturmiljø.

Der er fundet fem forskellige arter af flagermus i og omkring Harteværket bygninger. De anbefalinger, miljørapporten giver for beskyttelse af flagermus i området, er forsøgt indarbejdet i lokalplanen.

Landzonetilladelse

Forvaltningen har den 20. oktober 2014 givet landzonetilladelse til opførelse af en ny bygning til transformerstation i lokalplanområdets østlige del. Bygningen er en forudsætning for, at det eksisterende transformeranlæg kan moderniseres og dermed gøre plads for de parkeringsarealer, som lokalplanen udlægger. Når de 4 ugers klagefrist for landzonetilladelsen udløber den 17. november 2014, kan der gives byggetilladelse. Transformerstationens byggefelt er vist i lokalplanen.

Landzonalokalplan med bonusvirkning

Området ligger i landzone, og skal forblive i landzone. Lokalplanen vil blive udarbejdet som en landzonalokalplan med bonusvirkning. Det vil sige, at lokalplanen fremover erstatter landzonetilladelser for de dele af projektet, der er omfattet af lokalplanen.

Beslutning Plan- og Boligudvalget den 10-11-2014

Forslaget indstilles til godkendelse.

Beslutning Økonomiudvalget den 17-11-2014

Forslaget indstilles til godkendelse.

Beslutning Byrådet den 24-11-2014

Godkendt.

Bilag

Bilag opdateret - Forslag til lokalplan 0229-51 Harteværket - offentlig høring

Punkt 15: Forslag til lokalplan 1131-21 Jordrup - en lokalby

13/21535

Resumé

Det daværende Plan- og Miljøudvalg vedtog den 28. oktober 2013 (sag nr. 9) synopsis for udarbejdelsen af Lokalplan 1131-21 for Jordrup. Derudover fik Plan- og Boligudvalget den 10. april 2014 (sag nr. 6) en redegørelse for lokalplanarbejdets fremdrift. Redegørelsen omhandlede konsekvenserne ved kloaktilslutningsbidrag mv. i forbindelse med, at Jordrup overføres til byzone.

Det aktuelle forslag til lokalplan er udarbejdet inden for de retningslinjer, der fremgår af synopsis, dog med følgende ændringer:

- en mindre del af Jordrup fastholdes i landzone,
- der foretages en mindre udvidelse og justering af lokalplanafgrænsningen,
- der udarbejdes et kommuneplantillæg med henblik på at sikre henholdsvis et nyt regnvandsbassin, udpegning af lokalcenter med mulighed for butikker og dagligvarebutik, samt for at sikre bevaringsværdige bygninger.

Sagen behandles i

Plan- og Miljøudvalget, Økonomiudvalget og Byrådet.

Forslag

By- og udviklingsdirektøren foreslår,

at forslag til Lokalplan 1131-21 Jordrup – en lokalby samt forslag til tillæg 20 til Kommuneplan 2013-2025 fremlægges offentligt i 8 uger.

at høringsperioden igangsættes, når den matrikulære sag på Jordrup Ridecenter er afsluttet

Sagsfremstilling

Lokalplanforslaget er kategoriseret som en A lokalplan jf. A, B, C-kategoriseringen, hvilket betyder, at det er Byrådet, der godkender lokalplanforslagets offentliggørelse og den endelige vedtagelse.

Formålet med at udarbejde en lokalplan, som overfører Jordrup til byzone er at skabe mulighed for yderligere byudvikling. Der er et udtalt ønske blandt borgerne i Jordrup om at sikre landsbyens udviklingsmuligheder og i udviklingsplanen for Jordrup er der angivet ønsker til denne udvikling i form af blandt andet nye boligudstykningsplaner.

Lokalplanforslaget er samtidig i overensstemmelse med Plan- og Boligudvalgets udvalgs politik, hvor der udpeget et fokusområde vedr. centerbyer og landsbyer.

Hovedprincipperne i den vedtagne synopsis er, at

- lokalplanen tager afsæt i udviklingsplanen og kommuneplanen for Jordrup og omegn,
- ny bebyggelse udføres som lavenergibebyggelse,
- bevaringsværdige bygninger og kulturmiljøer søges sikret med særlige bebyggelsesregulerende bestemmelser,
- der udarbejdes anvendelsesbestemmelser i overensstemmelse med kommuneplanen,
- lokalplanen overfører Jordrup til byzone.

Lokalplanforslag 1131-21 Jordrup – en lokalby:



Kortet viser lokalplanområdets afgrænsning

Zonestatus

Lokalplanområdet omfatter hele Jordrup by (cirka 33 ha). Hele Jordrup by ligger i landzone før lokalplanudarbejdelsen. Der overføres samlet ca. 31,9 ha fra landzone til byzone, mens ca. 1,1 ha inden for lokalplanafgrænsningen fastholdes i landzone.

Lokalplanforslaget lægger op til, at Jordrup Kirke fastholdes i landzone, idet der ikke forventes at ske udbygning af arealerne, som ligger i byens udkant. Et nyt areal til regnvandsbassin nord for Borgergade (teknisk anlæg) fastholdes ligeledes i landzone.

Der gives i lokalplanen bonusvirkning for tilladelser i landzone, således at et nyt regnvandsbassin ikke vil kræve særskilt landzonetilladelse efter lokalplanens endelige vedtagelse.

Nye udstykninger

Der udlægges 3 nye boligområder. Et område med op til 22 boliger ved Kærtoften, et område ved Kærvangenget med 4 boliger og et område ved Nedergårdsvej med 20 boliger. Områderne udlægges til boligformål som helårsbeboelse. Inden for området må boligbebyggelse anvendes til mindre liberale erhverv, som almindeligvis kan udføres inden for boligens rammer og ikke ændrer karakteren af boligområde.

Der gives mulighed for grundstørrelser fra 700 m² til 1300 m² med mulighed for dobbelthuse på udvalgte grunde. Der er mulighed for 2 større grunde i Kærtoften-udstykningsplan på henholdsvis ca. 3000 m² og knap 2000 m².

Lavenergibebyggelse

Området udlægges med krav om opførelse som lavenergibebyggelse. Jordrup er udlagt som naturgasområde i Kommunens varmeplan, men da der i henhold til ny lovgivning ikke vil kunne dispenseres til at anlægge ny naturgasforsyning, vil opvarmning bero på alternative forsyningsformer (enten individuelt eller fælles).

Veje og stier

I forbindelse med de nye arealudlæg fastlægges bestemmelser omkring vejadgange. I den sydlige del af Jordrup skal det nye boligområde (se område 4B) øst for Hovedgaden vejbetjenes fra Hovedgaden via Kærtoften, mens boligområdet syd for denne (område 4C) skal vejbetjenes fra Hovedgaden via Kærvænget. Boligområdet (område 4D) skal ligeledes vejbetjenes fra Hovedgaden via Nedergårdsvej. Det nye regnvandsbassin nord for Borberggade vejbetjenes fra Borberggade.

Der eksisterer kun nogle få sammenhængende stier i Jordrup by. Eksisterende stiforbindelser er begrænset til området omkring Kærtoften og Kærvænget. Stisystemet ved Kærtoften kobler sig på stisystemet uden for Jordrup by til skolen i Fynslund. Nye stiforbindelser i udstykningerne knyttes op på de eksisterende stiforbindelser og grønne områder.

Bevaringsværdig beplantning og grønne strukturer

De grønne strukturer i lokalplanområdet er begrænsede. Der forefindes et anlæg til bypark ved Bytoften i den sydlige del af Jordrup by. Derudover er der grønne områder ved Kærtoften samt enkelte andre områder indenfor lokalplanområdet.

Lokalplanen kortlægger enkelte bevaringsværdige beplantninger i byen for at sikre og bevare væsentlige grønne elementer.

Detailhandel

Der eksisterer allerede en dagligvarebutik i Jordrup. Plangrundlaget fastholder muligheden for, at der i lokalplanen kan etableres butikker og dagligvarebutik inden for lokalplanens område 1.

Arkitektur

I relation til arkitekturstrategien er der lagt vægt på landsbyens samlede arkitektoniske fremtræden, og at områdets identitet bevares. Der er således angivet en facadelinje på dele af Hovedgaden og Borberggade for at fastholde landsbykarakteren.

Miljøvurdering

I henhold til lov om miljøvurdering af planer og programmer er der foretaget en screening af, hvorvidt lokalplanen skal miljøvurderes i henhold til lovens regler. Screeningen viser, at lokalplanens indvirkninger på miljøet alle er afbødet i en grad, at miljøindvirkningerne hverken hver for sig eller samlet set vurderes som væsentlige. Det er således vurderet, at lokalplanen ikke skal miljøvurderes. Screeningen skal offentliggøres sammen med lokalplanforslaget.

Konsekvenser ved overførsel til byzone

For eksisterende erhvervsejendomme i landzone vil en overførsel til byzone udløse supplerende kloaktilslutningsbidrag til Kolding Spildevand A/S. Til erhverv beregnes bidraget pr. påbegyndt 800 m² grundareal. Hvert bidrag svarer til 47.700 kr.+ moms.

Oprindeligt har i alt 7 erhvervsejendomme været berørt af kravet om yderligere kloaktilslutningsbidrag. Tre af de syv lodsejere kan ifølge Kolding Spildevand få dispensation fra kravet.

Autoværkstedet på Hovedgaden 31A har foretaget arealoverførsel og skal dermed ikke opkræves supplerende tilslutningsbidrag.

Jordrup Kirke foreslås fastholdt i landzone og vil dermed heller ikke være omfattet af kravet om betaling af ekstra tilslutningsbidrag.

Jordrup Ridecenter, som vil blive mødt med et krav om 26 tilslutningsbidrag, med mindre der foretages en matrikulær frastykning af boligdelen, har igangsat en matrikulær sag. Såfremt den matrikulære sag og landzonesag kan færdigbehandles inden lokalplanforslaget udsendes i offentlig høring, vil kravet om tilslutningsbidrag ikke længere være aktuelt.

Coop, som er ejer af dagligvarebutikken i Jordrup, vil blive mødt med krav fra Kolding Spildevand på 4 tilslutningsbidrag, når lokalplanen bliver endelig vedtaget. Kolding Spildevand har dog tilkendegivet, at der kan være

mulighed for betaling i rater - eksempelvis 4 rater over 4 år. Forvaltningen har afholdt møde med Coop, som har valgt at forholde sig afventende.

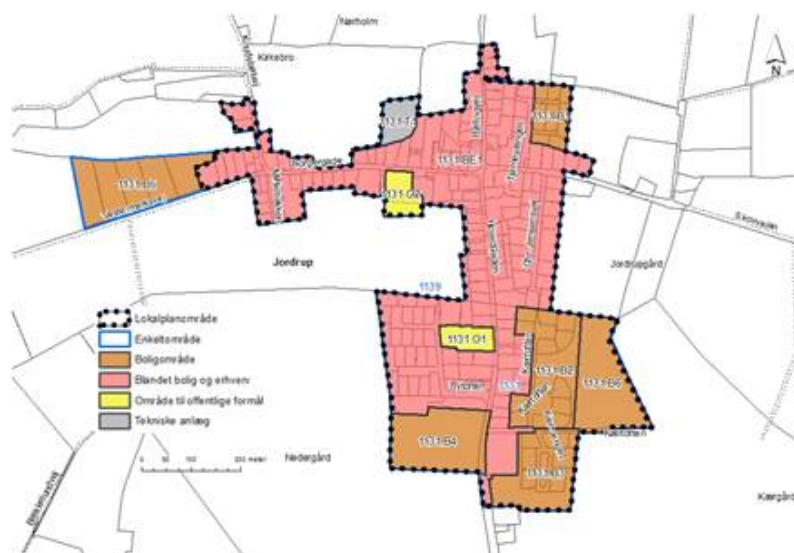
Tillæg 20 til Kommuneplan 2013-2025:

Med henblik på at bringe overensstemmelse med kommuneplanens retningslinjer er der udarbejdet et forslag til tillæg 20 til kommuneplan 2013-2025. Med baggrund i lokalplanafrænsningen udlægger tillæg 20 et nyt enkeltområde, område 1131.T1, til teknisk anlæg (regnvandsbassin).

Kommuneplantillægget udpeger del af område 1131.BE1 (Lokalplanens område1), som lokalcenter for landsbyen Jordrup med mulighed for at etablere butikker med et samlet areal på i alt 3.000 m² inkl. eksisterende butikker. Den enkelte dagligvarebutik må højst have et areal på 1.000 m², og andre butikker må hver især højst have et areal på 500 m².

Med kommuneplantillægget foretages også mindre justeringer af arealafgrænsningen i dele af den nordlige og den sydlige del af Jordrup by, for at rammekortet er i overensstemmelse med de faktiske forhold. En lille del af arealet, der anvendes til bypark, konverteres fra Boligområde til Blandet bolig- og erhverv som er mere retvisende anvendelse, idet området bibeholdes som grønt område.

Bevaringsværdige bygninger med SAVE værdier mellem 1-4 er ligeledes sikret i kommuneplantillægget.



Kortet viser forslaget til kommuneplanrammer

Beslutning Plan- og Boligudvalget den 10-11-2014

Forslaget indstilles til godkendelse.

Beslutning Økonomiudvalget den 17-11-2014

Forslaget indstilles til godkendelse.

Beslutning Byrådet den 24-11-2014

Godkendt.

Bilag

Forslag_Lokalplan_1131-21 og Tillæg 20 - Rev. 05-11-2014.pdf

Punkt 16: Fremlæggelse af forslag til lokalplan 1333-61 Grønninghoved Strand - et sommerhusområde i offentlig høring

14/14421

Resumé

Med udgangspunkt i synopsis vedtaget af Byrådet den 28. april 2014, er der udarbejdet et forslag til lokalplan for det eksisterende sommerhusområde ved Grønninghoved Strand samt for ny sommerhusudstyknings vest for Fuglsangvej.

Lokalplanen tager udgangspunkt i det eksisterende sommerhusområde og angiver bestemmelser for fremtidig anvendelse og bebyggelse. Lokalplanen har til formål at give mulighed for opførelse af tidssvarende sommerhuse og småbygninger på små sommerhusgrunde samt at fastholde områdets karakter af sommerhusområde med lav bebyggelse, grønne elementer og stisystemer.

Sagen behandles i

Plan- og Boligudvalget, Økonomiudvalget og Byrådet.

Forslag

By- og Udviklingsdirektøren foreslår,

at forslag til lokalplan 1333-61 Grønninghoved Strand fremlægges offentligt i 8 uger fra den 27. november 2014 til den 22. januar 2015.

Sagsfremstilling

Lokalplanen er en A-lokalplan, jævnfør A, B, C-kategoriseringen, hvilket betyder, at det er Byrådet der godkender lokalplanforslagets offentliggørelse og den endelige vedtagelse.

Forslag til lokalplan 1333-61 Grønninghoved Strand er udarbejdet med baggrund i Byrådets ønske om generelt at hæve bebyggelsesprocenten i kommunens sommerhusområder fra 10 til 15. Det eksisterende plangrundlag er desuden utidssvarende, hvorfor der gives mange dispensationer i området. En ny lokalplan, der gælder for hele området, vil give et mere entydigt og opdateret administrationsgrundlag. Lokalplanen skal desuden sikre, at landsplandirektiv fra 2010 om mulighed for udstykning af op til 30 nye sommerhusgrunde vest for Fuglsangvej kan realiseres.

Lokalplanforslaget tager udgangspunkt i det eksisterende sommerhusområde og er tilpasset de enkelte områders karakter i forhold til tæthed og bebyggelsens omfang. Området kan kun anvendes som sommerhusområde, men eksisterende helårsboliger kan fortsat benyttes som sådan. Den eksisterende campingplads er fastholdt i lokalplanen. De bebyggelsesregulerende bestemmelser er i videst muligt omfang sammenfaldende med bestemmelserne i lokalplan 0931-61 Binderup Strand.



Bebyggelsesprocent

Lokalplanen har som formål at sikre, at selv små sommerhusgrunde kan have et tidssvarende sommerhus. Lokalplanforslaget angiver derfor en generel bebyggelsesprocent på 15, men muliggør, at små grunde altid har mulighed for at opføre et sommerhus på op til 80 m². Hermed vil det være muligt at bygge et typehus under forudsætning af, at afstand til skel overholdes. Der foreslås desuden mere lempelige bestemmelser for afstand til skel end bygningsreglementets almindelige bestemmelser for sommerhusområder.

Dialog med grundejerne

I forbindelse med udarbejdelsen af lokalplanforslaget, har forvaltningen været i dialog med grundejerforeningerne om hvilke hensyn og muligheder, lokalplanen skal sikre. Der vil i forbindelse med fremlæggelsen af lokalplanforslaget blive afholdt et borgermøde for alle grundejerne.

Lovliggørelsessager

By- og Udviklingsforvaltningen har de sidste par år gennemført en række lovliggørelsessager i området. Det drejer sig primært om bebyggelse, der er opført uden tilladelse eller på ulovlige placeringer for tæt på naboskel. Disse sager behandles individuelt og resulterer i enten en fysisk lovliggørelse (bebyggelsen flyttes eller fjernes) eller, at der gives en tilladelse til de eksisterende forhold – eventuelt i bygningens restlevetid.

I forlængelse af vedtagelsen af lokalplan 0931-61 Binderup Strand – et sommerhusområde, har forvaltningen haft gode erfaringer med efterfølgende at igangsætte lovliggørelsessager med udgangspunkt i den nye lokalplans bestemmelser.

Ny sommerhusudstyknings vest for Fuglsangvej

For det nye sommerhusområde vest for Fuglsangvej, angiver lokalplanforslaget en disponering af området, der dels muliggør 30 nye sommerhusudstykninger og dels tager behørigt hensyn til skoven og de eksisterende fortidsminder. Nye udstykninger kan således ikke tillades mindre end 10 meter fra skel mod skov og al bebyggelse skal holdes mindst 30 meter fra skoven.

Beslutning Plan- og Boligudvalget den 10-11-2014

Forslaget indstilles til godkendelse.

Beslutning Økonomiudvalget den 17-11-2014

Forslaget indstilles til godkendelse.

Beslutning Byrådet den 24-11-2014

Godkendt.

Bilag

Forslag til lokalplan 1333-61 Grønninghoved Strand.pdf

Punkt 17: Forslag til tillæg til spildevandsplan

14/12180

Resumé

Dette tillæg til Spildevandsplan 2012-2019 er udarbejdet for at ændre kloakstatus i et nyt haveboligområde mellem Skolebakken, Strædet, Vænget og Rytterskolevej i Nr. Bjert til separatkloakeret.

Sagen behandles i

Miljøudvalget, Økonomiudvalget og Byrådet.

Forslag

By- og udviklingsdirektøren foreslår,

at forslag til tillæg nr. 12 til spildevandsplanen vedtages.

Sagsfremstilling

Projektgrundlaget for en separering af spildevandet mangler i spildevandsplanen, hvor området ikke er udlagt til kloakering. For at klimasikre kloaknettet, anlægges nye områder som udgangspunkt med separatkloakering. Dette er også tilfældet her.

Forslaget har været fremlagt i offentlig høring i 8 uger fra den 25. juli 2014 til den 19. september 2014. Der har været en bemærkning fra Kolding Spildevand A/S vedr. udstykning og afløbsforhold.

Området er ca. 1 ha stort og anvendes i dag som jordbrugsområde. Der planlægges for bebyggelse af 8 boliger med tilhørende fællesarealer. Dette er beskrevet i forslag til lokalplan 531-17 - Skolebakken og Rytterskolevej.

Regnvandet fra området skal delvis forsinkes, evt. med midlertidig ophold på grønne arealer og regnbede. Der kan anlægges et regnvandsbassin med afløb på 1 l/s til regnvandsledningen.

Der vil blive gennemført en ekspropriation, såfremt der ikke kan indgås frivillige aftaler i forbindelse med erhvervelse af de nødvendige arealer til gennemførelse af kloakprojektet.

Spildevand og herunder klimasikring er et fokusområde i udvalgspolitikken for Miljøudvalget.

Beslutning Miljøudvalget den 03-11-2014

Forslaget indstilles til godkendelse.

Beslutning Økonomiudvalget den 17-11-2014

Forslaget indstilles til godkendelse.

Beslutning Byrådet den 24-11-2014

Godkendt.

Bilag

Forslag til tillæg 12 - Skolebakken Rytterskolevej.pdf

Punkt 18: Kommunegaranti - Andelsboligforeningen Kongevænget, Huustoft 2-36, Christiansfeld

14/15435

Resumé

I forbindelse med omlægning af lån i Andelsboligforeningen Kongevænget, Christiansfeld, søger andelsboligforeningen om vedståelse af tidligere afgivet kommunegaranti.

Da der sker en løbetidsforlængelse i forbindelse med omlægningen af lånene, skal sagen godkendes af Byrådet.

Sagen behandles i

Plan- og Boligudvalget, Økonomiudvalget og Byrådet.

Forslag

By- og udviklingsdirektøren foreslår,

at der gives kommunegaranti på 1.544.000 kr. til ny restgæld på 12.559.222 kr. med en løbetid på 30 år.

Sagsfremstilling

Andelsboligforeningen Kongevænget, Huustoft 2-36, Christiansfeld, er en understøttet privat andelsbolig.

Christiansfeld Kommune gav i forbindelse med opførelsen i 2002 (jf. almenboligloven) kommunegaranti på 1.544.000 kr., hvilket svarede til 8% af det oprindelige lån.

Andelsboligforeningen omlagde i 2004 de oprindelige lån og Christiansfeld Kommune vedstod kommunegarantien med uændret hæftelse.

Andelsboligforeningen ønsker nu at omlægge sine lån med uændret kommunal hæftelse, men med en forlængelse af restløbetiden fra 20 år til 30 år.

Lånene fordeler sig således:

- kr. 7.000.000 (kursværdi) som fastrentelån, 2,5%, 30 år
- kr. 2.320.000 (kursværdi) som fastrentelån, 2,5%, 30 år med 10 års afdragsfrihed
- kr. 3.200.000 (kursværdi) som rentetilpasningslån, F5, 30 år

§ 160 n i almenboligloven fastsætter: "... Garantien dækker den del af restgælden på lånet, der har pantsikkerhed ud over 60% af ejendommens værdi på tidspunktet for lånets optagelse.". Da den oprindelige kommunegaranti blev givet, var ordlyden "... pantsikkerhed ud over 65% ...". Nykredit har oplyst, at da der ønskes en vedståelse med uændret hæftelse, er den ny kommunegaranti opgjort med pantsikkerhed ud over 65%, som ved den oprindelige garantistillelse. Garantibehovet er opgjort til 1.544.000 kr. til ny restgæld og en løbetid på 30 år.

Den offentlige ejendomsvurdering er pr. 1. oktober 2013 12.500.000 kr., hvoraf grundværdien udgør 2.804.800 kr.

Det er vanskeligt at beregne en præcis ejendomsværdi for boliger i en andelsboligforening, idet ejendomsværdien bl.a. afhænger af, hvad en køber vil give for et andelsbevis og hvor meget restgæld og hvilke afdragsbetingelser, der er for ejendommen. Det indgår ligeledes i vurderingen, hvor godt boligerne er vedligeholdt og hvor meget, der er henlagt til fremtidige vedligeholdelser. Det har derfor ikke været muligt at indhente en ejendomsvurdering på ejendommen.

Låneomlægningen gennemføres for at fastholde en nogenlunde konstant husleje i årene fremover. Huslejen udgør i 2014 i gennemsnit 4.000 kr. pr. måned pr. bolig ekskl. forbrug. Boligerne er på 99-101 m². Hvis restløbetiden ikke forlænges, vil det medføre en huslejestigning på 1.000-1.500 kr. pr. måned pr. bolig. Det vil gøre det svært at sælge andelsboligerne, og man risikerer dermed, at der vil stå boliger tomme. Eventuel manglende husleje vil skulle dækkes af de øvrige andelshavere og i værste fald vil kommunegarantien komme i spil.

Kompetencen til vedståelse af kommunegaranti på uændrede vilkår ved omlægning af lån er delegeret til By- og Udviklingsforvaltningen, men da der sker en løbetidsforlængelse i forbindelse med omlægningen af lånene, skal sagen godkendes af Byrådet.

Centralforvaltningens bemærkninger

Der er ikke yderligere bemærkninger til sagen.

Beslutning Plan- og Boligudvalget den 10-11-2014

Forslaget indstilles til godkendelse.

Beslutning Økonomiudvalget den 17-11-2014

Forslaget indstilles til godkendelse.

Beslutning Byrådet den 24-11-2014

Godkendt.

Punkt 19: Boligselskabet De Unges almene Boligselskab (DUAB), afdeling 4, Bredevej og Fynsvej, Kolding

13/12033

Resumé

Der er stadig vanskeligheder med at udleje ungdomsboligerne i DUAB, afdeling 4, Bredevej og Fynsvej, Kolding.

By- og Udviklingsforvaltningen ønsker en politisk tilkendegivelse af hvilken løsningsmodel, der skal arbejdes videre med. Samtidig med søges en anlægsbevilling til dækning af Kommunens eventuelle garantiforpligtelser i 2015.

Sagen behandles i

Plan- og Boligudvalget, Økonomiudvalget og Byrådet.

Forslag

By- og udviklingsdirektøren foreslår,

at ansøgningen om anlægsbevilling tiltrædes,

at der gives en politisk tilkendegivelse af, hvilken løsningsmodel By- og Udviklingsforvaltningen skal arbejde videre med.

Sagsfremstilling

Byrådet godkendte den 24. februar 2014 en anlægsbevilling til dækning af en eventuel garantiforpligtigelse for 2013 og 2014 for Boligselskabet De Unges Almene Boligselskab (DUAB).

DUAB kunne ikke betale hele sin termin med forfaldsdato den 30. december 2013 for afdeling 4, Ungdomsboliger, Bredevej og Fynsvej, Kolding, og bad Kolding Kommune om at vedstå sin garantiforpligtigelse. På grund af udlejningsvanskeligheder forventede DUAB heller ikke at kunne betale alle sine terminer i 2014. Det har vist sig korrekt.

Afdeling 4, har fortsat så store udlejningsvanskeligheder, at det medfører lejetab. Afdelingen har ikke haft midler til at betale alle ydelser på de optagne realkreditlån og Kolding Kommune har derfor vedstået en del af sin garantiforpligtigelse for juni-terminen 2014. By- og Udviklingsforvaltningen forventer også, at det vil blive nødvendigt for december-terminen 2014.

Garantier:

De totale garantier pr. 19. september 2014 fordeler sig således:

	Garanti-%	Lån	Garanteret beløb
Nykredit	100,0	3.140.180 kr.	3.140.180 kr.
BRFkredit	30,1	1.441.938 kr.	434.025 kr.
RealkreditDanmark	50 % regaranti til Staten af 27,8	658.750 kr.	91.566 kr.
Samlet forpligtigelse			3.665.771 kr.

Alle beløbene er oplyst af realkreditinstitutterne.

Garantiforpligtigelsen udgør for hele 2014 ca. 130.000 kr. Der forventes en tilsvarende udgift i 2015. By- og Udviklingsforvaltningen søger derfor om en anlægsbevilling til dækning af Kommunens eventuelle garantiforpligtelser for 2015.

Ansøgningens bevillingsmæssige forudsætninger:

Udgift 130.000 kr.

Indtægt 130.000 kr.

Rådighedsbeløb fordeles således:

2015 Udgift 130.000 kr.

Indtægt 130.000 kr.

Ansøgningens finansiering:

Ansøgningen er udgiftsneutral, da den afholdte udgift vil blive opkrævet hos DUAB samtidig med, at betalingen til realkreditinstitutionerne sker. Kravet vil fremgå af Kolding Kommunes regnskab som et kortfristet tilgodehavende. Kolding Kommune har pr. 30. oktober 2014 registreret kortfristede tilgodehavender på 180.785 kr. vedrørende de vedståede garantier.

DUAB har søgt BRFkredit om at yde henstand med mere end 2 terminer. BRFkredit har bedt Kolding Kommune som garant om at forholde sig til det. BRF har spurgt, om Kolding Kommune ønsker at betale sine garantiforpligtigelser eller acceptere en henstand. Hvis der ydes henstand, udsættes Kommunens garantiforpligtigelse, men der påløber morarenter i perioden. Morarenter udgør typisk 1,5% pr. påbegyndt måned (18% p.a.). Bevilges der ikke henstand, og kan afdeling 4 ikke betale sin del af terminerne, vil der blive igangsat en inkassosag med henblik på tvangsauktion. En tvangsauktion kan i givet fald forventes afholdt i løbet af ca. 1 år.

Fakta om DUAB, herunder afdeling 4, ungdomsboliger

Københavns Kommune er hjemsteds- og dermed tilsynskommune for DUAB, men har ingen økonomiske forpligtigelser i forhold til DUAB's afdelinger i Kolding. De påhviler Kolding Kommune og Staten.

DUAB har i alt 1.886 boliger fordelt over hele landet. Afdeling 4 er beliggende i Kolding kommune og består af 42 ungdomsboliger fordelt på 2 adresser; Bredevej 46-104 i Seest (30 boliger) og Fynsvej 2 (12 boliger).

DUAB's samlede dispositionsfond er i regnskab 2013 opgjort til 11.070.511 kr., hvoraf den disponible del er 7.418.639 kr. På trods af dispositionsfondens størrelse, har Københavns Kommune givet dispensation efter driftsbekendtgørelsens § 41. Det medfører, at lejetab som følge af tomgang ikke skal dækkes af dispositionsfonden, men af afdelingen selv. Det betyder reelt, at lejetabet opsamles som et underskud i afdelingen. Underskuddet skal afvikles og dermed betales af lejerne over huslejen. Huslejen bliver derfor højere, end hvis der ikke havde været lejetab.

Tab pga. lejeledighed de sidste 5 år:

År	Tab	% af lejen
2013	363.833 kr.	24,7
2012	292.508 kr.	21,0
2011	382.380 kr.	27,9
2010	375.921 kr.	28,3
2009	168.377 kr.	14,0

Vurdering af huslejen og lejeniveauet samt muligheden for at udleje boliger på sigt
Eksempler på husleje (pr. måned i 2014):

Adresse	Størrelse	Husleje inkl. antennebidrag	Aconto varme	I alt
Bredevej	26,5 m ²	3.331 kr.	190 kr.	3.521 kr.
Bredevej	39,8 m ²	4.271 kr.	280 kr.	4.551 kr.

Bredevej	52,3 m ²	5.405 kr.	370 kr.	5.775 kr.
Fynsvej 2, 2.th. lejl. 12	24,7 m ²	2.858 kr.	290 kr.	3.148 kr.

Der er varslet huslejeændring for boligerne på Fynsvej fra 1. januar 2015. For at nedsætte huslejen sletter man antennebidraget på 498 kr.

2015

Fynsvej 2, 2.th. lejl. 12	24,7 m ²	2.404 kr.	290 kr.	2.694 kr.
---------------------------	---------------------	-----------	---------	-----------

Udvikling i den gennemsnitlige husleje pr. m² pr. år

2013	2014	2015 forventet
------	------	-------------------

1.130 kr.	1.163 kr.	1.185 kr.
-----------	-----------	-----------

DUAB vurderer selv, at huslejen for 2015 skal reduceres med 240 kr. pr. m² for at være attraktiv. Lejen vil så i gennemsnit udgøre 945 kr. pr. m².

Boligerne på Bredevej er store og velindrettede, men lejen er høj og over gennemsnittet for tilsvarende boliger med en bedre beliggenhed i Kolding, f.eks. Lærkevej og Skovvejen, hvor huslejen i 2014 er på 572-815 kr. pr. m² pr. år. Det er imidlertid ikke kun lejens størrelse, der medfører manglende efterspørgsel af boligerne på Bredevej. Beliggenheden spiller også en stor og vigtig rolle.

Boligerne ligger ifølge de studerende forkert og for langt væk i forhold til uddannelserne i Kolding by. Det betyder, at boligerne skal være væsentligt billigere end andre ungdomsboliger for at kunne tiltrække og fastholde de unge. Boligerne vil formentlig kun blive lejet ud, indtil den unge kan finde en bolig, som er mere bynær. Den 'forkerte' beliggenhed og udlejningsmulighederne på sigt skal også ses i sammenhæng med, at Lejerbo bygger 83 ungdomsboliger i Kolding Åpark med forventet indflytning i 2015 og Domea bygger 82 ungdomsboliger på Teglgårdsvej med forventet indflytning i 2016 – alle med en bynær beliggenhed lige ved uddannelsesinstitutionerne. Det vurderes derfor, at behovet for ungdomsboliger på Bredevej på sigt vil være yderligere begrænset.

Kolding Kommune har igennem årene været opmærksom på de tiltagende problemer omkring udlejningen af ungdomsboligerne, tab pga. lejeledigheden og dermed underskud i afdelingen. Der er i den forbindelse afholdt møder med både Københavns Kommune og DUAB uden, at der fra deres side er iværksat væsentlige initiativer, der har afhjulpet problemerne.

By- og Udviklingsforvaltningen har derfor i løbet af 2013 og 2014 arbejdet på forskellige løsningsmuligheder og ønsker nu en politisk tilkendegivelse af hvilken løsningsmodel, der skal anbefales over for Københavns Kommune og DUAB.

Mulige løsninger

1. Udskillelse af boligerne på Fynsvej som særskilt afdeling og fortsat drift af denne.
2. Frivilligt salg, hvor der er stor risiko for, at garantierne også udløses, fordi ejendommene ikke kan sælges til en pris, der dækker indfrielse af lån.
3. Videre drift med kapitaltilførsel fra Landsbyggefonden og eventuelt kommunalt tilskud, svarende til den kommunale grundskyld, som også opkræves for ungdomsboliger (almenboliglovens § 101).
4. Tvangsauktion, hvor der er risiko for, at alle garantier og eventuelle regarantier udløses.

Ad 1 – Udskillelse af boliger på Fynsvej i særskilt afdeling

En afdeling kan opdeles i flere afdelinger, hvis afdelingsmødet beslutter det og det samtidig godkendes af boligorganisationens øverste myndighed (jf. driftsbekendtgørelsens § 26). Selve beslutningsprocessen om opdeling af en afdeling har hverken hjemsteds- eller beliggenhedskommune indflydelse på.

Ved en opdeling skal der ske en forholdsvis fordeling af afdelingens lån, beboerindskud, opsparede henlæggelser og underskud på de nye afdelinger. Hvis afdeling 4 opdeles i 2 afdelinger (Bredevej og Fynsvej), vil det medføre, at Fynsvej

bliver en lille afdeling med forholdsvis megen gæld, som skal afvikles over huslejen.

Hverken Københavns eller Kolding Kommune har på det foreliggende grundlag nogen saglig grund til at påbyde en opdeling af afdelingen.

Ad 2 – Frivilligt salg

DUAB kan på afdelingens vegne disponere juridisk over afdelingens faste ejendomme og initiativet til at igangsætte en salgsprocedure ligger hos DUAB. Det er således DUAB, der kan sætte ejendommen til salg via en ejendomsmægler.

Et frivilligt salg indledes altid med, at det drøftes med Landsbyggefonden. Landsbyggefonden skal besigtige byggeriet og anbefale et salg. Først når denne anbefaling foreligger, vil et salg kunne godkendes af Københavns Kommune (som tilsynsmyndighed) og Ministeriet for By-, Bolig- og Landdistrikter (MBBL).

Hverken tilsyns- eller beliggenhedskommune har direkte indflydelse på processen vedrørende et frivilligt salg af en almen boligafdeling eller en del deraf.

Den offentlige vurdering af bygningerne i afdeling 4 er pr. 1. oktober 2013:

Bredevej 46-104 - 12.800.000 kr., heraf grundværdi 2.076.700 kr.

Fynsvej 2 – 6.150.000 kr., heraf grundværdi 469.000 kr.

By- og Udviklingsforvaltningen har indhentet en overordnet vurderingspris fra en ejendomsmægler med henblik på salg til en investor. Ifølge den overordnede vurdering anslås det, at ejendommene kan sælges for:

Bredevej 46-104 – 6,4 mio. kr.

Fynsvej 2 – 4,0 mio. kr.

Den samlede prisvurdering er således 10,4 mio. kr.

Restgæld vedrørende finansiering af anskaffelsessum (konto 408, Oprindelig prioritetsgæld) er i regnskab 2013 opgjort til:

Realkredit Danmark	705.339 kr.
Nykredit	2.484.734 kr.
BRFkredit	3.495.924 kr.
	6.685.997 kr.
Statslån	705.938 kr.
Landsbyggefonden	532.070 kr.
I alt	7.924.005 kr.

Hvis der ikke kan opnås en samlet salgspris på mere end ca. 8 mio. kr. for begge ejendomme, vil de kommunale garantier eller en del af dem blive udløst.

En anden faktor i processen vedrørende et frivilligt salg er tidsforløbet. Der vil sandsynligvis ikke blive betalt fulde terminer, mens der arbejdes med en salgsløsning. Jo længere tid der går, jo flere ubetalte terminer vil der blive tale om, og jo højere vil Kolding Kommunes garantiforpligtigelser blive.

Ad 3 - Kapitaltilførsel

DUAB er i kontakt med Landsbyggefonden om en kapitaltilførsel. Landsbyggefonden kan ikke oplyse, hvornår man kan have sagen færdigbehandlet, men By- og Udviklingsforvaltningen har fået oplyst, at en sagsbehandlingsperiode kan forventes at vare mindst 1 år og måske op til 5 år.

DUAB oplyser, at der årligt er behov for nedsættelse af afdelingens udgifter med 313.056 kr. Der foreligger ingen udmelding fra Landsbyggefonden om størrelsen til en eventuel kapitaltilførsel. By- og Udviklingsforvaltningens vurdering af denne sag er derfor foretaget ud fra, hvad der normalt kan forventes bevilget fra Landsbyggefonden i lignende sager.

Det er ikke usædvanligt, at der bevilges kapitaltilførsel, som nedsætter de samlede driftsudgifter med 150.000-250.000 kr. pr. år, altså betydeligt mindre end det DUAB oplyser, at afdelingen har brug for. En kapitaltilførsel i den nævnte størrelsesorden medfører en éngangsudgift for Kommunen på 200.000-300.000 kr. Beløbet bevilges som et lån, som er rente- og afdragsfrit på ubestemt tid. Der er som udgangspunkt tale om, at kapitaltilførslen ydes for en 3-årig periode. Huslejen vil derefter igen stige med risiko for, at der igen opsamles underskud som følge af en manglende udlejning.

Indtil det er afgjort, om Landsbyggefonden vil indgå i en kapitaltilførsel, vil alle terminsydelser formentlig ikke blive betalt. Kommunen har således stadig udgifter til garantiforpligtigelserne i sagsbehandlingsperioden, der som tidligere nævnt realistisk kan forventes at vare mindst 1 år og måske op til 5 år.

Kommunen kan yde et tilskud, der svarer til størrelsen af den kommunale grundskyld, som ungdomsboligerne betaler (jf. almenboliglovens § 101). Der er således ikke tale om fritagelse fra betaling af grundskyld, men et tilskud på beløbet. Beløbet udgør i 2014 49.860 kr. for Bredevej 46-104 og 9.030 kr. for Fynsvej 2, i alt 58.890 kr. Når tilskuddet bortfalder, vil huslejen stige igen.

Huslejen for boligerne på Bredevej og Fynsvej er desuden belastet af et antennebidrag på 498 kr. pr. bolig pr. måned. Mange unge har i dag alternativer til antenneforeningernes tilbud og har derfor ikke brug for ydelsen.

Fynsvej 2 er omfattet af Lokalplan 0013-21, hvor der ikke er tilslutningspligt til fællesantenneanlæg. Der er varslet huslejenedsættelse på antennebidraget fra 1. januar 2015 for boligerne på Fynsvej.

Bredevej 46-104 er omfattet af Lokalplan 0812-11, hvor § 6.3 fastlægger, at der er tilslutningspligt til fællesantenneanlæg. Der kan søges om dispensation fra tilslutningspligten ved Byggesag.

Ad 4 - Tvangsauktion

En tvangsauktion vil komme på tale, hvis der ikke bevilges henstand fra BRFKredit eller ydes kapitaltilførsel.

En tvangsauktion vil i værste fald kunne udløse betaling af alle garantier på de optagne lån. Udgiften vil udgøre de faktiske garantier og et anslået beløb til omkostninger. Forventet engangsudgift i alt ca. 4,1 mio. kr., men beløbets endelige størrelse kendes først, når en tvangsauktion er afholdt. Derudover må det forventes, at lånet til grundkapital til Landsbyggefonden på 795.970 kr. må afskrives, ligesom en del af Kommunens kortfristede tilgodehavender må afskrives.

Lejerne i ungdomsboligerne vil ikke blive berørt af en eventuel tvangsauktion, idet deres lejeforhold fortsætter på uændrede vilkår efter en tvangsauktion.

By- og Udviklingsforvaltningen ønsker en politisk tilkendegivelse af, hvilken løsningsmodel Forvaltningen skal arbejde videre med. Uanset hvilken løsning, der ønskes, skal DUAB og Københavns Kommune inddrages i den videre sagsbehandling.

Forvaltningen kan i den forbindelse pege på muligheden for at Kommunen giver opbakning til, at der ydes henstand i op til 2 terminer (2015) for i denne periode at afklare muligheden for et frivilligt salg.

Centralforvaltningens bemærkninger

Der er ikke yderligere bemærkninger til sagen.

Beslutning Plan- og Boligudvalget den 10-11-2014

Plan- og Boligudvalget indstiller 1. ”at” til godkendelse og besluttede at give opbakning til, at der ydes henstand i op til 2 terminer (2015) med henblik på at afklare muligheden for et frivilligt salg i denne periode.

Beslutning Økonomiudvalget den 17-11-2014

Plan- og Boligudvalgets indstilling indstilles til godkendelse.

Beslutning Byrådet den 24-11-2014

Godkendt.

Punkt 20: Deltagelse i aktiviteter

14/7943

Resumé

Deltagelse i kommunale aktiviteter.

Sagen behandles i

Byrådet.

Forslag

Kommunaldirektøren foreslår,

at Byrådet drøfter, om der er behov for, at et eller flere medlemmer af Byrådet varetager andre kommunale hverv.

Sagsfremstilling

Det fremgår af Kolding Kommunes Regulativ om Vederlag og godtgørelse til Byrådets medlemmer, punkt 2, at der kan tillægges erstatning for tabt arbejdsfortjeneste for varetagelse af andre kommunale hverv, når deltagelsen sker efter anmodning fra Byrådet eller et af Byrådets udvalg, på grundlag af en protokolleret beslutning.

Beslutning Byrådet den 24-11-2014

Byrådet deltager i aktiviteten ”Visionens fødselsdag” den 10. december 2014.

Punkt 21: Lukket: Offentligt udbud af storparcel ved Dalbygård

14/17384

Punkt 22: Indkomne købstilbud på Ny Østerbyvej 1A, Vamdrup

12/5585

Resumé

Økonomiudvalget besluttede den 6. oktober 2014 at sætte ejendommen Ny Østerbyvej 1a, Vamdrup i udbud uden mindstepris.

Udbudsfristen udløb den 10. november 2014, kl. 12.00, og der er indkommet to tilbud inden for fristen.

Sagen behandles i

Økonomiudvalget og Byrådet.

Forslag

By- og udviklingsdirektøren foreslår,

at Ny Østerbyvej 1a, 6580 Vamdrup sælges til Liselotte Faldt Jensen og Peter Steenberg Jensen for 305.000 kr. med overtagelse pr. 1. december 2014.

Sagsfremstilling

Økonomiudvalget besluttede den 6. oktober 2014 at sætte ejendommen Ny Østerbyvej 1a, Vamdrup i udbud uden mindstepris.

Udbuddet har været annonceret i Kolding Ugeavis og på Kolding Kommunes hjemmeside med frist til den 10. november 2014, kl. 12.00.

Der er indkommet to tilbud inden for fristen:

Liselotte Faldt Jensen og Peter Steenberg Jensen tilbyder, at købe ejendommen for 305.000 kr. med overtagelse hurtigst muligt.

Claus Imer Sørensen og Betina Lærkegaard Sørensen tilbyder at købe ejendommen for 150.000 kr. med overtagelse pr. 1. januar 2015.

Trio Erhverv har i 2012 vurderet, at ejendommens kontante værdi udgør 688.000 kr.

Det er Forvaltningens vurdering, at det ikke er muligt at realisere ejendommen til vurderingsprisen.

Tilmed er det i salgsbetingelserne pålagt køber senest 1 år efter overtagelsesdatoen at sørge for fjernelse/nedrivning af den på ejendommen opstillede skurvogn/barakbygning med henblik på opfyldelse af betingelse i deklaration tinglyst på ejendommen 25. september 1985.

By- og Udviklingsforvaltningen vurderer, at den tilbudte pris på 305.000 kr. er i overensstemmelse med markedsprisen i det nuværende marked.

Centralforvaltningens bemærkninger

Der er ikke yderligere bemærkninger til sagen.

Beslutning Økonomiudvalget den 17-11-2014

Forslaget indstilles til godkendelse.

Beslutning Byrådet den 24-11-2014

Godkendt.

Punkt 23: Solgt areal i Nordic Synergy Park - udsættelse af overtagelsesdag

13/22564

Resumé

Da Kolding Kommune i oktober 2013 udbød delområde 2C i Nordic Synergy Park til salg, var der i salgsvilkårene en bestemmelse om, at Kommunen ønskede opført en hovedbygning for Nordic Synergy Park på et nærmere angivet areal i delområdet.

Det fremgik af udbudsvilkårene, at Business Kolding overvejede at flytte sit hovedkontor ud til Nordic Synergy Park, og at Business Kolding således var en mulig lejer i en hovedbygning.

Daugaard P. Holding A/S afgav tilbud på det areal, som Kommunen ønskede opført en hovedbygning på. Som overtagelsesdag i tilbuddet var anført 1. december 2014. Købstilbuddet blev accepteret af Kommunen.

Business Kolding har fornylig meldt ud, at man alligevel ikke ønsker at flytte sit hovedkontor ud til Nordic Synergy Park.

Daugaard P. Holding A/S har med henvisning hertil anmodet om, at overtagelsesdagen i handlen udsættes med et år, for at man kan få lidt længere tid til at arbejde med afsøgning af muligheder.

Sagen behandles i

Økonomiudvalget og Byrådet.

Forslag

By- og udviklingsdirektøren foreslår,

at Kolding Kommune imødekommer anmodningen fra Daugaard P. Holding A/S om, at overtagelsesdagen i den indgåede handel vedr. en parcel på ca. 10.000 m² i Nordic Synergy Park udsættes med et år – det vil sige til den 1. december 2015.

Sagsfremstilling

Historik og tidligere beslutninger

Den 21. oktober 2013 besluttede Byrådet at udbyde delområde 2C inden for lokalplan 0831-313 Nordic Synergy Park til salg. Delområde 2C er på ca. 39.000 m² og er placeret ved indgangen til Nordic Synergy Park.

Det var et led i beslutningen, at en parcel på ca. 10.000 m² af de ca. 39.000 m² skulle udbydes til salg med en oplysning om, at Kommunen på parcellen ønsker opført en bygning, der fremtræder og blandt andet fungerer som en hovedbygning i Nordic Synergy Park.

Ønsket om opførelse af hovedbygning på parcellen er indføjet i salgsvilkårenes pkt. 10. Der er tale om et ønske – og ikke et krav.

Særlige bestemmelser

Det er Kolding Kommunes ønske, at Køber på parcellen opfører en bygning, der fremtræder og blandt andet fungerer som en hovedbygning i Nordic Synergy Park i overensstemmelse med intentionerne i lokalplan nr. 0831-31 og det bagvedliggende idégrundlag for Nordic Synergy Park. Det er endvidere Kolding Kommunes ønske, at værdigrundlaget for Nordic Built Charter iagttages.

Det er Kommunens ønske, at bygningen opføres som et kontorhus med tilknyttede fællesfaciliteter for området – herunder eksempelvis kantine, mødelokaler, showroom m.m. Køber kan påregne, at Grundejerforeningen Nordic Synergy Park er indstillet på at indgå en aftale om leje af fællesfaciliteterne med henblik på drift.

Det er endvidere Kolding Kommunes ønske, at hovedbygningens udenomsarealer stilles vederlagsfrit til rådighed for skiltning for Nordic Synergy Park i henhold til Kolding Kommunes og/eller Grundejerforeningens nærmere ønsker.

Kommunen forudsætter, at projekteringen af hovedbygningen sker i en dialog med Kommunen, herunder særligt i forhold til den arkitektoniske fremtræden og det nærmere omfang af og den nærmere karakter af fællesfaciliteter.

Af udbudsvilkårene fremgik det, at Business Kolding overvejede at flytte sit hovedkontor ud til Nordic Synergy Park. Det er ikke tale om en garanti – kun en oplysning om, at Business Kolding kan være en mulig lejer.

Opmærksomheden henledes på, at Business Kolding er interesseret i at flytte sit hovedkontor ud til Nordic Synergy Park. Business Kolding er således en mulig lejer i et kontorhusbyggeri i forhold til et lejemål i størrelsesordenen 20-25 arbejdspladser. Business Kolding har endvidere kontakt med andre potentielle lejere.

Mindsteprisen for parcellen med det tilknyttede ønske om hovedbygning blev fastsat til 250 kr./m², ekskl. moms og tilslutningsafgifter, således at By- og Udviklingsforvaltningen efter tilbudsfristens udløb kunne sælge til denne pris eller højeste bud derover. I de godkendte salgsvilkår var det anført, at overtagelsesdagen skulle fastsættes til senest 1 år efter handlens indgåelse. Det fremgår endvidere, at køber skal påbegynde byggeri på parcellen senest 1 år efter overtagelsen.

Salg af areal til Daugaard P. Holding A/S

Ved tilbudsfristens udløb den 14. november 2013 var der indkommet et tilbud – fra Daugaard P. Holding A/S på 2.550.000 kr., svarende til 255 kr./m². Som overtagelsesdag var anført 1. december 2014. Købstilbuddet blev accepteret af Kolding Kommune den 14. november 2013.

Anmodning om udsættelse af overtagelsesdagen

Business Kolding har fornylig meldt ud, at man alligevel ikke ønsker at flytte sit hovedkontor ud til Nordic Synergy Park.

Foranlediget heraf har Daugaard P. Holding A/S sendt en anmodning til Kolding Kommune om udsættelse af overtagelsesdagen i den indgåede handel.

I anmodningen fra Daugaard P. Holding A/S, som er vedhæftet, fremgår det:

”Med udmeldingen fra Business Kolding vurderer vi, at det kan blive vanskeligt for os at opfylde kommunens ønsker, som er kommet til udtryk i salgsvilkårenes pkt. 10. Vi håber derfor på at kunne få et års udsættelse med overtagelse af grunden og dermed få endnu et år til at arbejde med afsøgning af muligheder for at forfølge kommunens ønske om opførelse af et hovedhus på den købte grund, inden vi må ty til alternativ anvendelse af grunden.”

Forvaltningens bemærkninger

Det er forvaltningens opfattelse, at det fortsat vil være i Kommunens interesse, at der opføres en hovedbygning for Nordic Synergy Park på den omhandlede parcel.

Forvaltningen vurderer endvidere, at det – henset til, at udmeldingen fra Business Kolding er kommet fornylig – vil være vanskeligt for køberen at opfylde Kommunens ønske uden at få mere tid. Køber har behov for tid til at kunne finde en anden lejer, der som Business Kolding, må antages at kunne fungere som trækplaster for andre potentielle lejere til et hovedbygningkoncept.

Forvaltningen henleder opmærksomheden på, at Kommunens ønske om, at der på den købte parcel opføres en hovedbygning, ikke er et vilkår i handlen, men blot et udtrykt ønske fra Kommunens side. Og på tilsvarende vis er oplysningen i udbudsvilkårene om Business Koldings mulige interesse i at flytte sit hovedkontor ud til Nordic Synergy Park, kun formuleret som en mulighed – og ikke som en garanti.

Det vil sige, at køber har ret til at opføre en almindelig domicilejendom på den købte parcel – uden at denne skal fungere som hovedbygning. Og køber har ikke krav på, at Business Kolding bliver lejer i et kommende byggeri.

En udsættelse af overtagelsesdagen har den konsekvens, at den køberet, som er indbygget i købsaftalen, om at køber i en periode på 3 år fra overtagelsesdagen har ret til at købe et tilstødende areal på 5.000 eller 10.000 m², tillige forlænges med et år.

Centralforvaltningens bemærkninger

Der er ikke yderligere bemærkninger til sagen.

Beslutning Økonomiudvalget den 17-11-2014

Forslaget indstilles til godkendelse.

Beslutning Byrådet den 24-11-2014

Godkendt.

Punkt 24: Riberdyb/Holmsminde - anmodning om yderligere fristforlængelser

10/29232

Resumé

Den 23. juni 2014 behandlede Byrådet en sag om fristforlængelser på en række punkter og andre tilpasninger af den indgåede handel vedr. kommunens salg af et areal ved Riberdyb/Holmsminde til Nordic Design Village A/S. Køber fik blandt andet udsættelse med fristen for at indlevere dokumentation for, at projektet kan vejbetjenes i svinget Kongebrogade/Sdr. Havnegade. Fristen blev forlænget med 4 måneder til den 23. oktober 2014.

Dokumentationsmaterialet blev ikke indleveret inden for den forlængede frist. På et møde med by- og udviklingsdirektøren den 7. november 2014 afleverede køber et udkast til dokumentationsmateriale og oplyste samtidig, at dokumentationsmaterialet i endelig form vil blive indleveret den 21. november 2014.

Såfremt det sker, og materialet efter forvaltningens opfattelse udgør fornøden dokumentation for, at projektet kan vejbetjenes i svinget Kongebrogade/Sdr. Havnegade, vil den forsinkede aflevering af dokumentationsmaterialet isoleret set ikke have nogen betydning for fremdriften i sagen.

Hvis materialet ikke indleveres som nu oplyst, og/eller det indleverede materiale ikke udgør fornøden dokumentation for, at projektet kan vejbetjenes i svinget Kongebrogade/Sdr. Havnegade, vil der senere blive forelagt en sag med anbefalede konsekvenser heraf.

Sagen behandles i

Økonomiudvalget og Byrådet.

Forslag

By- og udviklingsdirektøren foreslår,

at Kolding Kommune accepterer, at kvalificeret dokumentation for, at projekt Holmstaden kan vejbetjenes i svinget Kongebrogade/Sdr. Havnegade først indleveres den 21. november 2014.

Sagsfremstilling

Historik og tidligere beslutninger

Den 20. juni 2011 besluttede Byrådet at sælge ca. 27.000 m² ved Riberdyb/Holmsminde til Nordic Design Village ApS (nu omdannet til et A/S) til opførelse af et Factory Outlet i international standard og boliger. Det var en betingelse i handlen, at der kunne vedtages lokalplan, der muliggjorde projektet.

Med udgangspunkt i købers projekt (Projekt Holmstaden) vedtog Byrådet den 9. december 2013 lokalplan 0034-41. Den 9. december 2013 traf Byrådet desuden i en anden sag beslutning om en række tilpasninger af den indgåede handel. Det blev blandt andet besluttet, at køber skulle indlevere kvalificeret dokumentation for, at projektet kan vejbetjenes i svinget Kongebrogade/Sdr. Havnegade som en del af en fyldestgørende ansøgning om byggetilladelse med frist til den 23. juni 2014.

Det fremgik af beslutningen, at der med kvalificeret dokumentation menes ”at der skal udarbejdes et detailprojekt for vejadgangen i svinget Kongebrogade / Sdr. Havnegade med tilhørende svingbaner til krydset. Detailprojektet skal være baseret på en landinspektøropmåling af eksisterende vejbredder, kantstensbredder, diverse installationsskabe m.m. i området. Detailprojektet skal godkendes på trin 3 af en trafikikkerhedsrevisor. Hvis det detaljerede vejprojekt viser, at løsningen fysisk kan etableres på arealet, skal der udarbejdes en trafiksimulering, som svarer til den, der er udført for vejadgangen ved Pakhuset”.

Den 23. juni 2014 behandlede Byrådet en sag om fristforlængelser på en række punkter og andre tilpasninger af den indgåede handel. Køber fik blandt andet udsættelse med fristen for at indlevere dokumentation for vejbetjeningsløsningen til 23. oktober 2014, dvs. en fristforlængelse på 4 måneder.

Status på sagen

Dokumentationsmaterialet blev ikke indleveret inden for den forlængede frist. På et møde med by- og udviklingsdirektøren den 7. november 2014 afleverede køber et udkast til dokumentationsmateriale – bestående af et udkast til forslag vedr. krydsudformning Kongebrogade/Holmstaden og et udkast til notat vedr. krydsudformning

Kongebrogade/Holmstaden. Køber oplyste samtidig, at dokumentationsmaterialet i endelig form tillige med den forlangte landinspektørømåling og trafiksimulering vil blive indleveret den 21. november 2014.

Forvaltningens bemærkninger

Såfremt det omhandlede dokumentationsmateriale afleveres som oplyst af køber – dvs. den 21. november 2014 – og materialet efter forvaltningens opfattelse udgør fornøden dokumentation for, at projektet kan vejbetjenes i svinget Kongebrogade/Sdr. Havnegade, vil den forsinkede aflevering af dokumentationsmaterialet isoleret set ikke have nogen betydning for fremdriften i sagen.

Hvis materialet ikke indleveres som nu oplyst og/eller det indleverede materiale ikke udgør fornøden dokumentation for, at projektet kan vejbetjenes i svinget Kongebrogade/Sdr. Havnegade, vil der senere blive forelagt en sag med anbefalede konsekvenser heraf.

Køber arbejder ifølge det oplyste på at opfylde fristen den 23. december 2014 for indlevering af kvalificeret ansøgning om byggetilladelse.

Centralforvaltningens bemærkninger

Der er ikke yderligere bemærkninger til punktet.

Beslutning Økonomiudvalget den 17-11-2014

Forslaget indstilles til godkendelse, idet de tidligere forudsætninger fastholdes, herunder at den resterende del af garantien, stor 20 mio. kr., stilles på det aftalte tidspunkt i december 2014, uanset byggeansøgningen forsinkes.

Beslutning Byrådet den 24-11-2014

Økonomiudvalgets indstilling blev godkendt.

Punkt 25: Solgt areal ved Skovvangen, Kolding - ændring af handelsvilkår

09/460

Resumé

Kolding Kommune solgte i 2008 et areal på ca. 44.955 m² til AKU ApS for 8.000.000 kr. I 2013 accepterede Byrådet, at handlen blev ændret, således at købesummen blev fastsat til 4.000.000 kr. Baggrunden herfor var, at omfanget af beskyttet natur på ejendommen havde vist sig at gøre det vanskeligt for køber at opføre et byggeri med den oprindeligt forudsatte størrelse på ca. 10.000 etagemeter. Betingelsen for ændringen af købesummen var derfor også, at køber ikke kunne opføre mere end 5.000 etagemeter byggeri på ejendommen. Det blev samtidig besluttet, at den for handlens gennemførelse nødvendige lokalplan skulle være endelig vedtaget inden udgangen af 2014.

I overensstemmelse hermed har Kommunen udarbejdet forslag til lokalplan 0103-51 Ved Skovvangen med tilhørende forslag til kommuneplantillæg, som Plan- og Boligudvalget den 8. september 2014 besluttede at fremlægge i offentlig høring. Høringsfristen er netop udløbet.

Køber har nu fremsat ønsker om yderligere ændringer i handlen.

Dels ønsker køber af regnskabstekniske årsager, at den for handlens gennemførelse nødvendige lokalplan først fremlægges til endelig vedtagelse efter 1. januar 2015.

Endvidere ønsker køber, at handlen muliggør, at anvendelsesbestemmelsen i lokalplanforslaget udvides til at omfatte ”butikker til særlig pladskrævende varegrupper” – uden at dette udløser en tillægskøbesum.

Endelig ønsker køber, at der i handlen indarbejdes mulighed for, at køber på et senere tidspunkt kan fremsætte ønske om over for Kommunen – i det omfang det vil kunne lade sig gøre lovgivningsmæssigt – at der vedtages en lokalplan, der udvider anvendelsen af ejendommen til butikker til detailhandel, herunder dagligvarebutikker. Det er ikke muligt med den nugældende planlov.

Der er indhentet en mæglervurdering, som fastslår, at der aktuelt ikke er nogen forskel i pris på ejendommen, såfremt den tilladte anvendelse udvides til at omfatte ”butikker til særlig pladskrævende varegrupper”. Derimod anslår mægleren, at forskellen i pris på ejendommen, såfremt den tilladte anvendelse kunne udvides til at omfatte ”butikker til detailhandel, herunder dagligvarebutikker” udgør ca. 450 kr./etagemeter.

En udvidelse af anvendelsesbestemmelsen i forslag til lokalplan 0103-51 skal med ”butikker til særlig pladskrævende varegrupper” indebærer en omfattende planlægningsproces.

Sagen behandles i

Økonomiudvalget og Byrådet.

Forslag

By- og udviklingsdirektøren foreslår,

at Kolding Kommune imødekommer købers ønske om, at forslag til lokalplan 0103-51 Ved Skovvangen, som er en forudsætning for handlens gennemførelse, først fremlægges med henblik på endelig vedtagelse efter 1. januar 2015, idet fristen i handelsvilkårenes pkt. 10 ændres til 1. april 2015,

at Kolding Kommune ikke imødekommer købers ønske om, at anvendelsesbestemmelsen i forslag til lokalplan 0103-51 Ved Skovvangen, som er en forudsætning for handlens gennemførelse, udvides til at omfatte ”butikker til særlig pladskrævende varegrupper”, men at der i handelsvilkårene indarbejdes en bestemmelse om, at der ikke skal ske en regulering af købesummen, såfremt der på et senere tidspunkt vedtages en lokalplan, som muliggør ”butikker til særlige pladskrævende varegrupper”, og

at der i handelsvilkårene indarbejdes en bestemmelse om regulering af købesummen – med 450 kr./etagemeter ekskl. moms – for det tilfældes skyld, at der på et senere tidspunkt – på baggrund af et ønske fra køber/ejer – vedtages ny lokalplan, som muliggør, at ejendommen kan anvendes til ”butikker til detailhandel eller dagligvarebutikker”, jfr. nærmere nedenfor i sagsfremstillingen.

Sagsfremstilling

Historik og tidligere beslutninger

Den 22. august 2008 besluttede Byrådet at sælge et areal på ca. 44.955 m² beliggende ved Skovvangen, Kolding til AKU ApS for 8.000.000 kr. Køber forudsatte ved sin tilbudsgivning, at der kunne opføres et byggeri på 10.085 etagemeter ekskl. parkering. Det var en betingelse i handlen, at der kunne vedtages en lokalplan, der muliggjorde købers projekt, idet lokalplanen herudover skulle muliggøre følgende arealanvendelser: fritidsformål, undervisning/uddannelse, offentlig og privat administration, konference, kursus, hotel, restaurant, sport og fritid, sundhedsfaciliteter og institutioner.

Det var ved handlens indgåelse kendt, at der på ejendommen var beskyttet natur i form af 3 søer. Det viste sig efterfølgende, at omfanget af den beskyttede natur og de begrænsede muligheder for at ændre på naturområdet gjorde det vanskeligt at opføre et byggeri med den forudsatte størrelse på ca. 10.000 etagemeter, medmindre det var et byggeri i flere etager, hvilket ikke havde været købers forudsætning.

I 2013 fremsatte køber derfor anmodning om, at handlen blev ændret, således at købesummen blev fastsat til 4.000.000 kr. på betingelse af, at der blev vedtaget en lokalplan, der muliggjorde opførelse af 5.000 etagemeter byggeri.

Den 10. juni 2013 besluttede Byrådet at imødekomme købers anmodning – på nogle nærmere angivne betingelser. Byrådets beslutning var båret af, at købesummen pr. etagemeter muligt byggeri var uændret, nemlig 800 kr./etagemeter. En af betingelserne for nedsættelsen af købesummen var derfor også, at der i handelsvilkårene blev indføjet en reguleringsklausul, som sikrede, at der ville tilfalde Kolding Kommune en tillægskøbesum, såfremt der på ejerens initiativ på et senere tidspunkt blev vedtaget en lokalplan, der alligevel muliggjorde en mere intensiv udnyttelse af ejendommen end 5.000 etagemeter.

I de ændrede handelsvilkår blev der samtidig indføjet en bestemmelse om, at det var en gensidig betingelse for parterne, at Kolding Kommune skal have vedtaget lokalplan, der muliggør opførelse af byggeri på 5.000 etagemeter, inden udgangen af 2014.

Dagsordenspunktet med Byrådets beslutning fra den 10. juni 2013 vedrørende ændring af handelsvilkårene vedhæftes som bilag. Der henvises til dagsordenspunktet for en uddybning af de nærmere omstændigheder i sagen.

By- og Udviklingsforvaltningen har i overensstemmelse hermed udarbejdet forslag til lokalplan 0103-51 Ved Skovvangen med tilhørende forslag til kommuneplantillæg, som Plan- og Boligudvalget den 8. september 2014 besluttede at fremlægge i offentlig høring. Høringsfristen er netop udløbet.

Henvendelse fra køber om yderligere ændringer af handelsvilkår

Køber har imidlertid netop fremsendt en anmodning om, at lokalplanen først forelægges med henblik på endelig vedtagelse efter den 1. januar 2015. Køber oplyser, at det vil være en regnskabsteknisk fordel for køber, hvis lokalplanen først vedtages i det nye år. Køber har samtidig tilkendegivet, at køber er indforstået med, at fristen for lokalplanens vedtagelse ændres i overensstemmelse hermed.

Køber anmoder samtidig om, at der i handlen indarbejdes mulighed for, at anvendelsesbestemmelsen i lokalplanen udvides til at omfatte ”butikker til særlig pladskrævende varegrupper”.

Endelig har købet anmodet om, at der i handlen indarbejdes mulighed for, at køber på et senere tidspunkt kan fremsætte ønske om over for Kommunen – i det omfang det vil kunne lade sig gøre lovgivningsmæssigt – at der vedtages en lokalplan, der udvider anvendelsen af ejendommen til butikker til detailhandel, herunder dagligvarebutikker. Aktuelt er der ikke lovgivningsmæssig mulighed for at etablere butikker til detailhandel eller dagligvarebutikker på den omhandlede ejendom.

Køber har efter aftale med forvaltningen forelagt statsaut. ejendomsmægler John Vogt følgende 2 spørgsmål:

1. Vil der være forskel i den pris, der skal betales pr. etagemeter byggeri, såfremt den tilladte anvendelse af ejendommen udvides til at omfatte ”butikker til særlig pladskrævende varegrupper”. Og i så fald – hvor meget.
2. Vil der være forskel i den pris, der skal betales pr. etagemeter byggeri, såfremt den tilladte anvendelse af ejendommen udvides til at omfatte ”butikker til detailhandel, herunder dagligvarebutikker”. Og i så fald – hvor meget.

Ejendomsmægler John Vogt har svaret:

Ad 1) Nej

Ad 2) Ja, ca. 450 kr./etagemeter

Køber foreslår på den baggrund, at der i handelsvilkårene indføjes en reguleringsklausul, der sikrer, at Kolding Kommune får en tillægskøbesum, såfremt der på købers initiativ på et senere tidspunkt vedtages en lokalplan, der muliggør

anvendelseskategorierne ”butikker til detailhandel, herunder dagligvarebutikker”.

Forvaltningens bemærkninger

Der er ingen juridiske betænkeligheder ved at imødekomme købers ønske om, at lokalplanen først fremlægges med henblik på endelig vedtagelse efter 1. januar 2015. Overtagelsesdagen i handlen er aftalt til ”2 måneder efter endelig godkendt og upåanket lokalplan”. Købesummen skal betales på overtagelsesdagen.

En imødekommelse af købers ønske forudsætter dog, at handelsvilkårenes pkt. 10, første afsnit ændres. Forvaltningen foreslår, at bestemmelsen ændres til sålydende:

”Det er fra både købers og Kommunens side en betingelse for handlens gennemførelse, at Kolding Byråd endeligt og inden 1. april 2015 vedtager lokalplan, der muliggør opførelse af byggeri på 5.000 etagemeter”

Der er heller ikke juridiske betænkeligheder i forhold til den indgåede handel ved at imødekomme købers ønske om, at anvendelsesbestemmelsen i lokalplanen udvides til at omfatte ”butikker til særlig pladskrævende varegrupper”. Men det vil være ensbetydende med, at processen med behandlingen af lokalplanforslaget skal gå om, og det vil sige, at lokalplanforslaget vil skulle ud i en fornyet offentlig høring. Derudover skal der gennemføres en planlægningsmæssig vurdering af det nuværende større samlede område til pladskrævende varegrupper udlagt langs Vejlevej og Lærkevej. Vurderingen skal sikre en tilpasning til den reelle anvendelse og det reelle behov. Denne vurdering kan evt. gennemføres via kommuneplantillæg, hvilket dog skal afklares med Naturstyrelsen eller indgå i næste revision af kommuneplanen. Samtidig er der med intentionen om at skabe et campus nord igangsat et arbejde med at revurdere hele det nuværende erhvervsområde for at understøtte et løft af området og skabe udviklingsmuligheder for de nuværende uddannelsesinstitutioner. En vigtig del af denne plan er fokus på omdannelse og sammenhæng. Dette indbefatter også de nuværende butikker og muligheden for større butikker til pladskrævende varegrupper.

Forvaltningen anbefaler derfor, at der ikke i forbindelse med gennemførelse af den aktuelle planlægningsproces sker en udvidelse af anvendelsesbestemmelsen. Med henvisning til ejendomsmæglervurderingen omkring prisforskellen anbefales det dog, at der indarbejdes en bestemmelse i handelsvilkårene om, at der ikke skal ske en regulering af købesummen, såfremt der på et senere tidspunkt vedtages en lokalplan, der muliggør ”butikker til særlig pladskrævende varegrupper”.

Endelig er der ingen juridisk betænkeligheder ved at imødekomme købers forslag om, at der i indarbejdes en reguleringsklausul i handelsvilkårene, der tager højde for den situation, at køber på et senere tidspunkt måtte fremsætte ønske om, at der vedtages lokalplan, der udvider anvendelse af ejendommen til butikker til detailhandel og/eller dagligvareforretninger.

Forvaltningen anbefaler i den sammenhæng, at der i handelsvilkårene indføres en ny bestemmelse med nedennævnte indhold. Bestemmelsen skal tinglyses servitutstiftende på ejendommen.

”Hvis der for ejendommen eller en del af ejendommen på et senere tidspunkt vedtages en lokalplan, der muliggør, at ejendommen kan anvendes til butikker til særlig pladskrævende varegrupper, udløser dette ikke betaling af en tillægskøbesum til Kommunen.

Hvis der for ejendommen eller en del af ejendommen på et senere tidspunkt vedtages en lokalplan på købers/ejers initiativ, der muliggør, at ejendommen kan anvendes til butikker til detailhandel eller dagligvarer, udløser dette betaling af en tillægskøbesum til Kommunen, beregnet til 450 kr. ekskl. moms pr. etagemeter muligt byggeri, som kan anvendes til butikker til detailhandel eller dagligvarer. Den således beregnede tillægskøbesum er forfalden til betaling, så snart der foreligger en endeligt vedtaget lokalplan for ejendommen, dog således at køber er forpligtet til at stille sikkerhed for tillægskøbesummens betaling i form af bankgaranti på anfordringsvilkår senest samtidig med, at lokalplanforslaget sendes i offentlig høring.

Tillægskøbesummen pristalsreguleres i forhold til udviklingen i nettoprisindekset fra tidspunktet fra indgåelse af nærværende handel og frem til det senest offentliggjorte tal for nettoprisindekset forud for lokalplanens endelige vedtagelse.”

Hvorvidt der rent faktisk vil kunne vedtages en lokalplan med det omtalte indhold afhænger af lovgivningen og den politiske vilje på det tidspunkt, hvor ønsket måtte blive fremsat.

Centralforvaltningens bemærkninger

Der er ikke yderligere bemærkninger til sagen.

Beslutning Økonomiudvalget den 17-11-2014

Forslaget indstilles til godkendelse.

Beslutning Byrådet den 24-11-2014

Godkendt.

Punkt 26: Nyt Bybusnet

12/5629

Resumé

Det nuværende bybusnet i Kolding by stammer fra 1988 og trænger efter mange tilpasninger til en gennemgribende renovering. 18. august 2014 vedtog Teknikudvalget at sende forslaget til nyt bybusnet i høring.

I høringsfasen er der lagt vægt på åbenhed og brugerinddragelse. Ud over den åbne høringsfase har repræsentanter fra foreningsliv, uddannelsesinstitutioner og erhvervsliv været inviteret til møder, hvor de er blevet præsenteret for udkastet og har haft mulighed for at komme med kommentarer. I alt har Kommunen modtaget 185 høringssvar.

By- og Udviklingsforvaltningen har gennemgået og analyseret de mange forslag. På baggrund af høringssvarene foreslås forbedringer på syv strækninger – bl.a. bevares bybuskørslen på Bramdrupskovvej, der vil være direkte bybusforbindelse til Ålegården, ligesom det fortsat vil være muligt at tage bussen til Rebæk.

Det oprindelige forslag til betjening af Drejens kan desværre ikke gennemføres, da der ikke blev afsat penge på budget 2015 til etablering af en vendeplads i området.

Ved vurderingen af de mange forslag er der lagt vægt på at bevare kvaliteterne i forslaget til nyt bybusnet – bl.a. hurtigere buskørsel gennem midtbyen uden ventetid i Klostergården, mere overskuelige køreplaner, bybusser til nye boligområder, flere afgang og ruter til områder med mange passager samt bedre dækning af industriområderne.

I vurderingen af de enkelte forslag er der bl.a. også kikket på antallet af henvendelser, på passagerstatistik for at se, om der er reelt behov for ønskede ændringer, og på afstanden til andre stoppesteder i nærheden.

Når det nye bybusnet er vedtaget, bliver der lavet udkast til køreplaner. Disse udkast ventes at kunne sendes i høring i starten af det nye år. De nye ruter og køreplaner træder i kraft 28. juni 2015.

Tilføjelse til resumé

Den 3. november 2014 besluttede Teknikudvalget at sende forslaget til det nye bybusnet ud i en ny høring med de ændringer, som By- og Udviklingsforvaltningen foreslog på baggrund af de høringssvar, der var indkommet ved senest afholdt høring i perioden fra den 25. august til den 26. september 2014.

By- og Udviklingsforvaltningens reviderede forslag til nyt bybusnet har været i høring fra den 5. november til den 19. november 2014 kl. 8. I perioden indkom 40 høringssvar.

Ingen af høringssvarene har resulteret i nye ændringsforslag. By- og Udviklingsforvaltningen foreslår, at det reviderede forslag til det nye bybusnet godkendes.

Sagen behandles i

Teknikudvalget, Fællesmøde mellem Teknikudvalget og Økonomiudvalget og Byrådet.

Forslag

By- og udviklingsdirektøren foreslår,

at forslaget til det nye bybusnet godkendes med de ændringer, som forvaltningen har udarbejdet med udgangspunkt i høringssvarene.

at bestillingen af det nye bybusnet sendes til Sydtrafik.

Nyt forslag

By- og udviklingsdirektøren foreslår,

at det reviderede forslag til nyt bybusnet, som har været i høring fra den 5. november til den 19. november 2014 kl. 8, godkendes.

at bestillingen af det nye bybusnet sendes til Sydtrafik.

Sagsfremstilling

By- og Udviklingsforvaltningens forslag til nyt bybusnet har været i høring i perioden fra den 25. august til 26. september 2014. I høringsperioden indkom der 185 høringssvar. Afsendere kan grupperes således:

- Private personer: 160 stk.
- Andelsboligforeninger, idrætsforeninger, råd og lign.: 16 stk.
- Folkeskoler, uddannelsesinstitutioner, daginstitutioner og lign.: 9 stk.

By- og Udviklingsforvaltningen har gennemarbejdet alle indkomne høringssvar. Generelt er der indkommet mange positive tilkendegivelser på, at der sker en ændring af Koldings bybusnet, desuden er der også indkommet en del ønsker om specifikke ændringer i bybusnettet.

I det følgende vil der kort blive redegjort for høringsperiodens udbytte, og hvorledes de enkelte høringssvar er blevet behandlet. Herefter følger en gennemgang af de emner, som har ført til ændringsforslag, afløst af en gennemgang af emner, som bør nævnes, men som ikke har ført til ændringsforslag. Endelig opsummeres de ændringsforslag, som By- og Udviklingsforvaltningen har til de enkelte linjer i det nye bybusnet. Der redegøres for den forestående proces fra det nye bybusnet er vedtaget, til det implementeres.

For at skabe et overblik over høringssvarene er de inddelt i 47 kategorier. Disse findes i bilaget "Behandling af høringssvar" hvor det er vurderet, om høringssvarene har skabt grundlag for ændringer i forslaget til nyt bybusnet.

Under behandlingen af de enkelte kategorier er der lagt vægt på, at de bærende principper for det nye bybusnet som udgangspunkt efterleves. De bærende principper er:

- Alle bybusser kommer til at køre gennem byen uden længere pauser. Det vil betyde kortere rejsetid gennem bymidten og ingen ventetid i Klostergården.
- På strækninger med flere bybusruter vil busserne komme til at køre i et jævnt flow på forskellige minuttal. Man vil ikke længere opleve, at busserne kører afsted på stort set samme tid. Dette gælder så vidt muligt også bybuslinjernes samspil med de regionale og lokale ruter.
- Flere af ruterne forenkles, så der opnås mere overskuelige køreplaner og kortere rejsetider.
- Bybusnettets dækning udvides, så nye boligområder og industriområder bybusbetjenes (f.eks. Ankerhusvej og Industri Nord).
- Flere afgange og ruter til de områder, hvor behovet er størst (Kolding Storcenter, Kolding Sygehus, Hansenberg og det nye campusområde ved Buen).
- Bybusserne vil starte tidligere om morgenen og slutte senere om aftenen. Det giver mulighed for at folk med arbejde i industriområderne kan nå på arbejde til kl. 6, og medarbejdere på Sygehuset kan tage bussen, når de møder eller får fri kl. 23.00-23.30.
- Kørselsomfanget udvides på lørdage ind til midt på eftermiddagen.

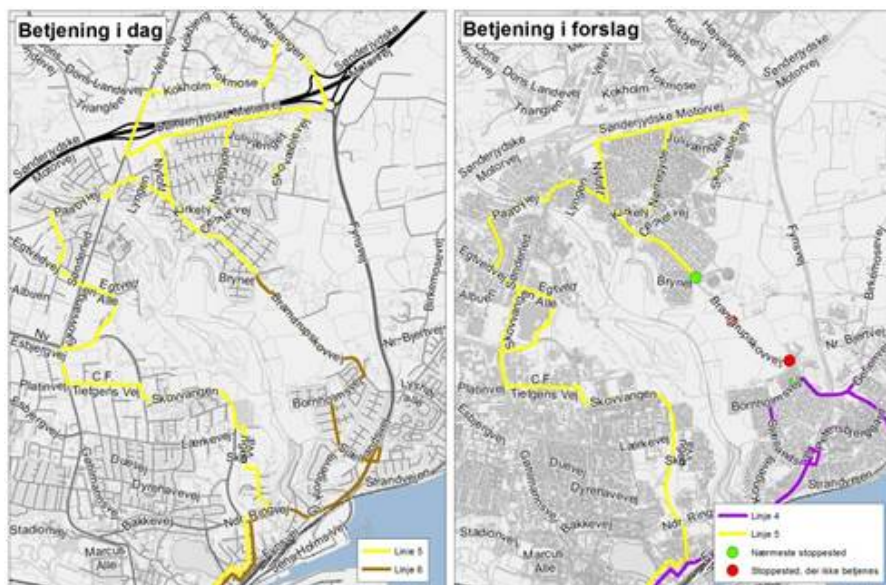
De høringssvar, der har givet anledning til ændringer i forslaget til det nye bybusnet er følgende:

- Bramdrupskovvej
- Dyrehavegårdsvej
- Hospitalsgade
- Ålegården
- Brunebjerg
- Kløvervej, Skamlingvejen, Engen og Gl. Tved
- Lykkeshave, Christiansmindeparken og Teglvænget

De enkelte forslag til ændringer gennemgås efter følgende struktur:

1. Beskrivelse af område, hvor der sker ændring samt nuværende og nye bybuslinjers betjening.
2. Gennemgang af høringssvar.
3. Løsningsforslag.
4. Konsekvens.

Bramdrupskovvej



Bramdrupskovvej betjenes i dag af linje 6 på stykket mellem Bornholmsvej og Kirsebærvej, som kører halvtimesdrift på hverdage mellem kl. 6.00 og kl. 18.30 og timedrift på lørdage mellem kl. 8.00 og kl. 14.00. Der køres ikke på søn- og helligdage.

I forslaget til nyt bybusnet betjenes Bramdrupskovvej ikke mellem Kirsebærvej og Bornholmsvej.

Høringssvar

Der er indkommet i alt 58 høringssvar vedr. Bramdrupskovvej, hvis afsendere kan grupperes således:

- Private personer: 49 stk.
- Andelsboligforeninger, idrætsforeninger, råd og lign.: 4 stk.
- Folkeskoler, uddannelsesinstitutioner, daginstitutioner og lign.: 5 stk.

Følgende argumenter er i grove træk benyttet som begrundelse for en fortsat betjening:

- Bedre betjening af Kolding Friskole
- Bedre betjening af fritidsaktiviteter på Bramdrupskovvej
- Bedre adgang til skov og natur
- Transport af skolebørn bosiddende i området omkring Sjællandsvej til Bramdrup Skole.
- Hurtigere forbindelse mellem Kolding midtby og Bramdrup

Seneste passagertælling fra 2013 viste, at der på en hverdag rejste 97 passagerer på strækningen Bramdrupskovvej fra Kirsebærvej til Bornholmsvej og 127 i modsat retning. Dette svarede på daværende tidspunkt til, hvor der var 20-minutters drift, henholdsvis 2,6 og 3,6 passagerer pr. afgang. Antages det, at det samme antal passagerer har fordelt sig ud på de færre afgange, som der i dag køres, på grund af overgang til 30-minutters drift, kan det omregnes til henholdsvis 4 og 5,3 passagerer pr. afgang.

Den største passagerbelastning på strækningen mellem Kirsebærvej og Bornholmsvej var 17 passagerer på 1 afgang.

Der er 2 stoppesteder på den del af Bramdrupskovvej, som ikke betjenes af en bybus i forslaget til nyt bybusnet. En midt på strækningen og en ved Kolding Friskole. Ved stoppestedet midt på strækningen var der på en hverdag 0 påstigere og 1 afstiger ved passagertællingen i 2013. Ved Kolding Friskole var der 11 påstigere og 14 afstigere.

Kolding Friskole er den lokalitet, der vil få længst til et stoppested ved gennemførelsen af forslaget til det nye bybusnet. Her vil gangafstanden blive 400 meter.

Løsningsforslag

For at efterkomme de mange indkomne høringssvar vedr. tabt betjening af Bramdrupskovvej foreslår By- og Udviklingsforvaltningen, at der oprettes en ny linje, hvis ruteføring beskrives senere under opsummeringen af de ændringsforslag, som By- og Udviklingsforvaltningen har til de enkelte linjer i det nye bybusnet. Den nye linje foreslås kørt med en frekvens på hverdage på 30-minutter mellem kl. 5.30 og 8.00 samt mellem kl. 14.00 og 17.00. Øvrig tid på hverdag indtil kl. 23.00 samt i weekenden køres i 60-minutters drift.

Konsekvens

Konsekvensen heraf er, at der skal frigives busmateriel og køretid på andre ruter. Dette foreslås løst ved at ændre frekvensen på linje 1 og 2 fra 20-minutter til 30-minutter i dagtimerne på hverdage.

Linje 1 og 2 er de linjer, næstefter linje 5, som har flest påstigere pr. køreplantime. I dag kører de to linjer med 20-minutters drift frem til kl. 17.00 på hverdage. Passagertællingerne for 2013 viser, at bortset fra en enkelt tur har der ikke været flere end 25 i bussen på linje 1 på samme tid. På linje 2 har der bortset fra to ture med 45 passagerer ikke været flere end 32. Det vurderes, at overgangen fra 20-minutters drift til 30-minutters drift vil kunne resultere i et behov for en ekstra dubleringstur, hvilket skal finansieres inden for driftsbudgettet til kollektiv trafik.

Linje 1 og 2 er de eneste ruter, hvor det kan forsvares at hente busmateriel og køretid fra. Linje 3 og 6 kører i forvejen med 30-minutters drift. Linje 4 og 5 skifter mellem 30- og 20-minutters drift i løbet af dagtimerne fordelt i forhold til spidsbelastningstimerne. Nedsættes frekvensen på disse, vil det have en betydelig konsekvens for betjeningshyppigheden af de to grene, som ruterne fordeler sig i, i henholdsvis Bramdrup- og Drejens-området.

Dyrehavegårdsvej



Dyrehavegårdsvej er hovedfærdselsåren for de bybusruter, som henholdsvis kommer fra nord eller skal nordpå fra Mazantigade.

I dag kører der i de hårdest belastede timer 20 afgang pr. time via Dyrehavegårdsvej.

I forslaget til det nye er dette forøget til 26 afgang pr. time.

Høringssvar

Der er indkommet i alt 6 høringssvar vedr. Dyrehavegårdsvej, hvis afsendere alle er private personer.

I høringssvarene ønskes der nedsat eller ingen buskørsel på Dyrehavegårdsvej.

Dyrehavegårdsvej er en lokalvej med busstrafik i begge retninger samt cykelrute. Syd for Grønningen er det ved skiltning kun tilladt for bus, taxa samt cykler at passere mod syd. Mange benytter vejen (lovligt) som smutvej mellem Fredericiagade og Ndr. Ringvej/Skovvangen, mens et mindre antal (ulovligt) trodser forbudsskiltningen i den modsatte retning.

Bebyggelsen langs vejen er mindre byhuse, hvoraf mange ikke har tilstrækkeligt med P-muligheder på egen grund. Derfor er der et relativt stort behov for kantstensparkering, som kun er tilladt i vejens østside (der er P-forbud i vest). Da vejen er relativt smal, kan der nemt opstå pladsproblemer, når to modkørende biler/busser passerer hinanden, ligesom cyklister kan føle sig presset ved passage af med-/modkørende bilister.

Løsningsforslag

For at aflaste Dyrehavegårdsvej foreslår By- og Udviklingsforvaltningen, at lægge linje 2 ad Slotssøvejen.

Ændres frekvensen på linje 1 og 2 tilmed fra 20-minutter til 30-minutter pga. betjening af Bramdrupskovvej, vil der i det nye bybusnet være i alt 18 afgang på Dyrehavegårdsvej pr. time i de hårdest belastede timer.

Konsekvens

Linje 2 lægges om, så den kører ad Slotssøvejen, hvilket betyder, at stoppestedet på Ndr. Ringvej ved Frydsvej ikke længere betjenes. Ved passagertællingen i 2013 var der 0 på- og afstigere ved det pågældende stoppested på en hverdag.

Hospitalsgade



Hospitalsgade betjenes i dag af linje 2 én gang i timen på hverdage. Der køres kun i nordgående retning (Klostergården, Bredgade, Adelgade, Låsbygade, Hospitalsgade, Ndr. Ringvej og Vejlevej).

Hospitalsgade betjenes ikke i forslaget til det nye bybusnet. Nærmeste bybuslinje er linje 2, som kører på Ndr. Ringvej.

Høringssvar

Der er indkommet i alt 12 høringssvar vedr. Hospitalsgade, hvis afsendere kan grupperes således:

- Private personer: 7 stk.
- Andelsboligforeninger, idrætsforeninger, råd og lign.: 5 stk.

I høringssvarene ønsker man Hospitalsgade betjent pga. Slotsøbadet, Sct. Jørgensgård og af hensyn til ældre og gangbesværede.

Ved passagertællingen i 2013 var der sammenlagt 5 påstigere og 14 afstigere ved de to stoppesteder på Hospitalsgade.

Nærmeste stoppested i forslaget til det nye bybusnet ligger på Ndr. Ringvej ved Koldingbjerg. Herfra er der en gåafstand på 300 meter til Slotsøbadet og 350 meter til Sct. Jørgensgård.

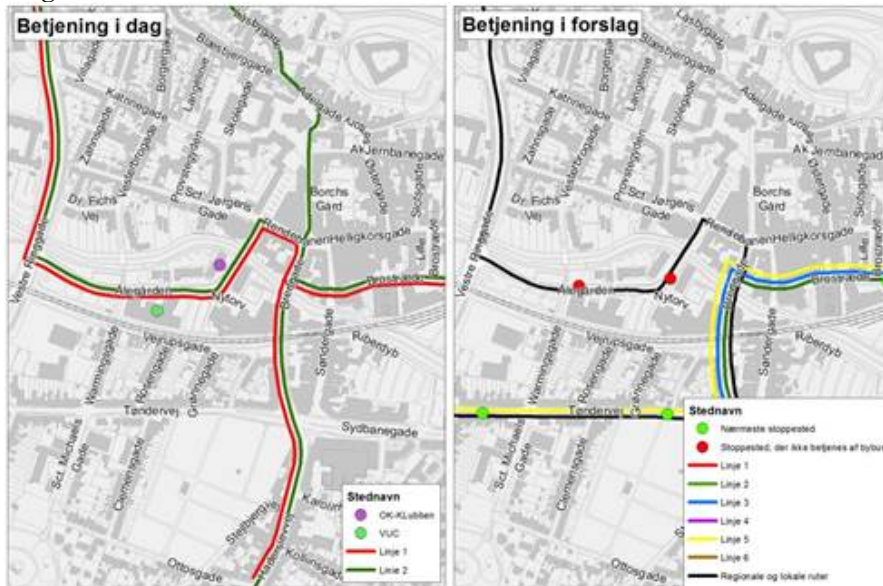
Løsningsforslag

For at efterkomme de indkomne høringsvar vedr. tabt betjening af Hospitalsgade foreslår By- og Udviklingsforvaltningen, at den nye linje, der foreslås oprettet til betjening af Bramdrupskovvej også betjener Hospitalsgade. Ruten foreslås kørt med en frekvens på 30-minutter mellem kl. 5.30 og 8.00 samt mellem kl. 14.00 og 17.00. Øvrig tid på hverdage indtil kl. 23.00 samt i weekenden køres i 60-minutters drift.

Konsekvens

Konsekvensen heraf er, som tidligere nævnt, at der skal frigives busmateriel og køretid på andre ruter, som foreslås løst ved at ændre frekvensen på linje 1 og 2 fra 20-minutters drift til 30-minutters drift i dagtimerne på hverdage.

Ålegården



Ålegården betjenes i dag af linje 1 og 2, som har 2 afgang i vestgående retning og 3 i østgående retning i timen i dagtimerne på hverdage.

Ålegården betjenes ikke i forslaget til det nye bybusnet. Her er der lagt op til, at denne opgave alene skal løses af de regionale og lokale ruter, som betjener Ålegården. Nærmeste bybuslinjer er linje 2, 3 og 5, som betjener Klostergården (Brostræde).

Høringssvar

Der er indkommet i alt 14 høringsvar vedr. Ålegården, hvis afsendere kan grupperes således:

- Private personer: 9 stk.
- Andelsboligforeninger, idrætsforeninger, råd og lign.: 5 stk.

I høringsvarene ønsker man Ålegården betjent af lavgulvsbusser af hensyn til OK-Klubben samt ældre og gangbesværede.

Mulige afgang fra Ålegården til Mazantigade og retur med en regional eller lokal rute på hverdag mellem kl. 6.00 og 17.00 kan ses i bilag "Beskrivelse af høringsvar".

Gåafstanden fra OK-Klubben til stoppestedet på Klostergården er 400 meter.

Løsningsforslag

By- og Udviklingsforvaltningen foreslår, at ruteføringen på linje 5 ændres, så den i stedet for at køre direkte fra Klostergården via Bredgade og Tøndervej til Seest Bakke kører ad Bredgade, Rendebanen, Ålegården, Vestre Ringgade, Tøndervej til Seest Bakke. Herved vil stoppestederne på Ålegården, ud over at blive betjent af regionale og lokale busruter, også blive betjent af en bybus.

Den foreslåede nye bybuslinje, som bl.a. skal betjene Bramdrupskovvej tænkes også lagt over Ålegården. Denne vil betjene Ålegården med en frekvens på 30-minutter mellem kl. 5.30 og 8.00 samt mellem kl. 14.00 og 17.00 og med 60-

minutters drift på øvrige tider på hverdage indtil kl. 23.00 samt i weekenden.

Konsekvens

Konsekvensen ved denne ændring er, at Tøndervej ikke vil blive betjent af det nye bybusnet. Ved passagertællingen i 2013 var der på en hverdag i alt 47 påstigere og 40 afstigere ved de to stoppesteder på Tøndervej. Denne strækning betjenes dog af to lokalruter.

Brunebjerg



Brunebjerg betjenes i dag af linje 6 (kun i nordgående retning), der kører 30-minuttersdrift på hverdage mellem kl. 6.00 og kl. 18.30 og 60-minuttersdrift på lørdage mellem kl. 8.00 og kl. 14.00. Der køres ikke på søn- og helligdage.

I forslaget til det nye bybusnet betjenes Brunebjerg ikke. Nærmeste bybuslinjer er linje 1 på Tvedvej og linje 2 på Agtrupvej.

Høringssvar

Der er indkommet i alt 4 høringssvar vedr. Brunebjerg, hvis afsendere kan grupperes således:

- Private personer: 3 stk.
- Andelsboligforeninger, idrætsforeninger, råd og lign.: 1 stk.

I høringssvarene ønsker man Brunebjerg betjent af hensyn til:

- De ældre bosiddende i tre andelsboligforeninger i området.
- Brunebjergkollegiet
- Daginstitutionen Brunebjerg/Agtrupvej
- Frygter at der bliver pladsproblemer på Tvedvej, når vejen betjenes af færre busser.

Ved de 3 stoppesteder på Brunebjerg var der ved passagertællingen i 2013 i alt 28 påstigere (18 ved stoppestedet nærmest Tvedvej) og 11 afstigere på en hverdag.

Længste gangafstand fra et stoppested på Brunebjerg til et betjent stoppested på Tvedvej eller Agtrupvej er 270 meter.

Løsningsforslag

By- og Udviklingsforvaltningen foreslår, at ruteføringen på den nye linje 6 ændres, så den i stedet for at køre ad Østerbrogade kører ad Brunebjerg. Herved opnår man betjening af både Brunebjerg og at centrale dele af såvel Tvedvej, herunder IBC, som Agtrupvej, får suppleret drift.

Med denne løsning betjenes Brunebjerg 2 gange i timen mellem ca. kl. 5.50 og kl. 17.20 på hverdage. I aften timerne på hverdage og i weekenden vil der ikke være nogen betjening.

Konsekvens

Da der ikke er busstoppesteder på Østerbrogade, vil dette ikke have konsekvenser mht. tabt betjening.

Kløvervej, Skamlingvejen, Engen og Gl. Tved



Kløvervej, Skamlingvejen, Engen og Gl. Tved betjenes i dag af linje 1 og 2.

Disse strækninger betjenes ikke i forslaget til det nye bybusnet. Her er nærmeste bybuslinje linje 1, som kører til Højhusene og linje 2 som kører til Ankerhusvej.

Høringssvar

Der er indkommet i alt 19 høringssvar vedr. tabt betjening af de omtalte veje, hvis afsendere kan grupperes således:

- Private personer: 16 stk.
- Andelsboligforeninger, idrætsforeninger, råd og lign.: 3 stk.

I høringssvarene ønskes strækningerne betjent af hensyn til:

- Stranden
- Plejecenter Kløverhøj
- Ældreboliger
- Skoleelever
- Studerende
- Fritidsinteresser

På- og afstigninger ved de berørte stoppesteder på en hverdag:

Stoppested	Påstigninger	Afstigninger
Kløvervej ved Tvedvej	148	56
Kløvervej ved plejecenter	39	44
Skamlingvejen ved Kolding Marina	10	13
Skamlingvejen ved Vangen	7	5
Engen ved Bøgevej	4	2
Engen ved Gl. Tved	18	21
Sydvangen	22	19

Der er mulighed for, at på- og afstigningstallet på Kløvervej ved plejecenteret er mindre eller vil blive mindre i 2015, idet plejecenteret Kløverhøj nedlægges efter opførelsen af det nye plejecenter på Bertram Knudsens Vej. Lokalerne benyttes på nuværende tidspunkt midlertidigt af Plejecenter Vonsildhave. Det vides ikke, hvad lokalerne herefter skal bruges til.

Gåafstande i forslaget til nyt bybusnet fra berørte stoppesteder til nærmest betjente stoppested:

Strækning	Afstand i meter
Kløervej ved Tvedvej til Tvedvej	60
Kløervej ved plejecenter til Tvedvej	300
Skamlingevejen ved Kolding Marina til Tvedvej	450
Skamlingevejen ved Vangen til Højhusene	300
Engen ved Bøgevej til Idyl	800
Engen ved Gl. Tved til Højhusene	650
Sydvangen til Idyl	250

Løsningsforslag

By- og Udviklingsforvaltningen foreslår, at Gl. Tved og Engen betjenes af det nye bybusnet ved at sende linje 2 ud på en lille omvej. I stedet for at lade linje 2 fortsætte ud ad Idyl til Ankerhusvej kan ruteføringen omlægges, så der køres Idyl, Gl. Tved, Engen, Bøgevænget, Idyl og Ankerhusvej og modsat. Herved betjenes de ellers nedlagte stoppesteder, der ligger i en betydelig gåafstand til et betjent stoppested.

Konsekvens

Konsekvensen ved den foreslåede løsning er, at passagerer fra Ankerhusvej vil få rejsetiden forlænget med 2-3 minutter.

Lykkeshave, Christiansmindeparken og Teglvænget



Lykkeshave og Hoppesvej betjenes hverken i det eksisterende eller i det nye bybusnet. Nærmeste bybuslinje er linje 3, hvis nærmeste stoppesteder ligger på Catolhavegyden. Udover bybuslinje 3 betjenes området af en lokalrute og en regional rute. Lokalrute 252 (Kolding-Vamdrup) betjener Hoppesvej, mens regionalrute 134 (Kolding-Christiansfeld-Haderslev) betjener Vonsildvej.

Høringssvar

Der er indkommet i alt 2 høringssvar, hvis afsendere er private personer.

I høringssvarene ønsker man Lykkeshave, Christiansmindeparken og Teglvænget betjent af en bybus.

Fra midt på Lykkeshave til nærmeste stoppested på Catolhavegyden er der en gåafstand på 700 meter.

På Catolhavegyden var der i 2013 69 påstigere og 83 afstigere, hvoraf de fleste formentlig er skoleelver der går på Vonsild Skole.

Løsningsforslag

Da der er tid i linje 3's køreplan til at betjene Lykkeshave, foreslår By- og Udviklingsforvaltningen, at linje 3 i stedet for at køre: Vonsildvej, Catolhavegyden, Hjarupvej og Vonsildvej (som i dag), kommer til at køre: Vonsildvej, Lykkeshave, Hoppesvej, Hjarupvej og Vonsildvej.

Herved betjenes Lykkeshave, og det nye bybusnets dækning bliver udvidet.

Konsekvens

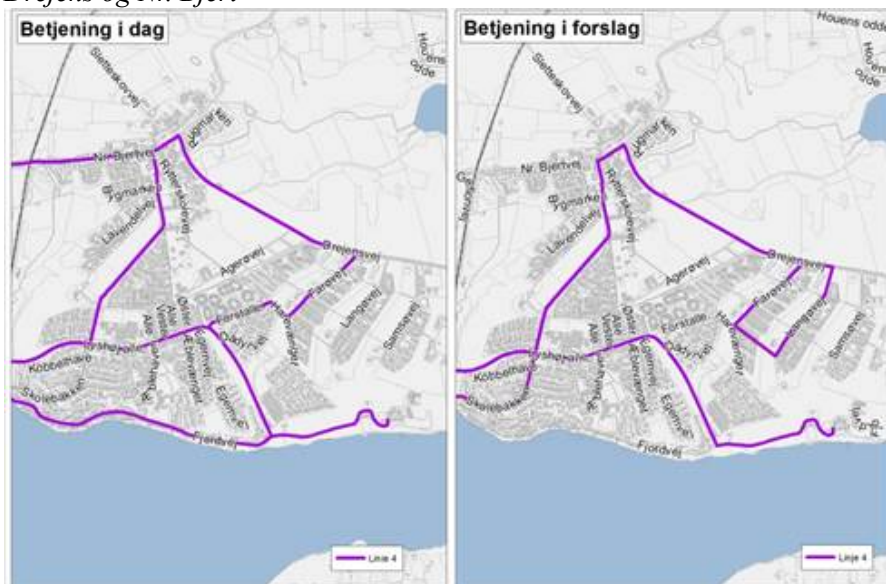
Dette betyder, at Catolhavegyden ikke vil blive betjent, og at skoleeleverne til Vonsild Skole skal sættes af på Hoppesvej ved skolens bagindgang (lokalrute 252's stoppested).

Høringsvar der ikke har givet anledning til ændringer

For en række høringsvar har det ikke været muligt eller ønskeligt at ændre i forslaget til nye bybusruter. De områder der har været mest fokus på er:

- Drejens og Nr. Bjert
- Bredgade og Låsbygade
- Vestre Ringgade
- Klostergården
- Sdr. Kongevej, Riis Toft, Stejlbjergvej, Carl Plougs Vej og Enevold Sørensens Vej
- Harte

Drejens og Nr. Bjert



I dag betjenes Nr. Bjert af 2 afgang i timen, som kører ad forskellig rute. Den ene afgang kører Mazantigade – Fynsvej – Petersbjerggård – Lyshøj Alle – Gefionvej – Birkemosevej – Nr. Bjertvej – Skolebakken – Lyshøj Alle – Petersbjerggård – Fynsvej – Mazantigade. Den anden afgang kører Mazantigade – Fynsvej – Petersbjerggård – Lyshøj Alle – Skolebakken – Drejensvej – Farøvej – Forstalle – Lyshøj Alle – Hotel Koldingfjord – Fjordvej – Petersbjerggård – Fynsvej – Mazantigade.

Drejens betjenes af 1 afgang i timen, som er den sidstnævnte ovenfor.

I forslaget til det nye bybusnet er der forsøgt at give Nr. Bjert og Drejens en bedre bybusbetjening ved hjælp af kortere rejsetider, mere overskuelige køreplaner og en bedre dækning af Drejens. Dette er løst ved at køre turene over Nr. Bjert og Drejens ud til Langøvej ad samme rute både ud og hjem. Dette kan dog kun lade sig gøre, hvis bussen har mulighed for at vende for enden af ruten.

Der er indkommet i alt 4 høringsvar vedr. betjening af Nr. Bjert og Drejens, hvis afsendere kan grupperes således:

- Private personer: 3 stk.
- Andelsboligforeninger, idrætsforeninger, råd og lign.: 1 stk.

I høringsvarene ønsker man:

- Nem busrute fra Drejens til bl.a. Slotsøbadet. Det foreslås, at der åbnes op mod Harevænget.

- Bedre betjening mht. at kunne komme til gymnasiet og andre uddannelsesinstitutioner.
- Linje 4 bør køre i 20-minutters drift. Det er et stort område med mange borgere.

På grund af at linje 4 i dag kører i ringrute, er der i det eksisterende bybusnet en rejsetid på 19 minutter fra Nr. Bjert til Mazantigade og 10-13 minutter i modsat retning. Fra Farøvej ved Femøvænget i Drejens til Mazantigade er der en rejsetid på 14 minutter og 15 minutter i modsat retning. I forslaget til det nye bybusnet er rejsetiden mellem Nr. Bjert og Mazantigade 10 minutter i begge retninger. Mellem Drejens og Mazantigade er rejsetiden 12 minutter og 13 minutter i modsat retning.

Da der ikke blev afsat midler under budgetforhandlingerne for 2015 til en vendemulighed i Drejens, og der ikke forefindes en eksisterende vendemulighed i området, er det nødvendigt at ændre turene på den foreslåede linje 4 til henholdsvis Drejens og Hotel Koldingfjord. Det foreslås, at linje 4 splittes op i følgende 3 ruter, som hver køres 1 gang i timen i myldretiden:

- 4a: Fynsvej – Lyshøj Alle – Gefionvej – Lyshøj Alle – Hotel Koldingfjord og retur af samme rute
- 4b: Fynsvej – Petersbjerggård – Lyshøj Alle – Fjordvej – Skolebakken – Nr. Bjertvej – Drejensvej – Farøvej – Forstalle – Lyshøj Alle – Petersbjerggård - Fynsvej
- 4c: Fynsvej – Petersbjerggård – Lyshøj Alle – Forstalle – Farøvej – Drejensvej – Nr. Bjertvej – Skolebakken – Fjordvej – Lyshøj Alle – Petersbjerggård – Fynsvej

Herved får Nr. Bjert og Drejens 2 afgang i timen (4b og 4c), som kører ad samme rute dog i modsat retning af hinanden. Dvs. at Nr. Bjert får kortest mulig rejsetid til Kolding midtby på 1 afgang i timen (4c) og Drejens får kortest mulig rejsetid til Kolding midtby 1 gang i timen (4b).

Lyshøj Alle mellem Lyshøjskolen og Trapholt betjenes af alle afgang.

Bredgade og Låsbygade



Bredgade og Låsbygade betjenes i dag 1 gang i timen på hverdage af linje 2. Der køres kun i 1 retning, dvs. Klostergården, Bredgade, Adelgade, Låsbygade, Hospitalsgade, Ndr. Ringvej og Vejlevej.

Bredgade og Låsbygade betjenes ikke i forslaget til det nye bybusnet. Nærmeste bybuslinjer er linje 2, 3 og 5, som betjener Klostergården (Brostræde).

Der er indkommet i alt 16 hørings svar vedr. Bredgade og Låsbygade, hvis afsendere kan grupperes således:

- Private personer: 12 stk.
- Andelsboligforeninger, idrætsforeninger, råd og lign.: 4 stk.

I hørings svarene ønsker man betjeningen af Bredgade og Låsbygade bevaret pga.:

- Floraklubbens medlemmer
- Borgerservice i Bredgade og Midtgården
- Nicolai Plads
- Café Paraplyen

- Bedre betjening af centrum
- Aktivitetscenter Midtgården

Ved stoppestedet i Bredgade var der ved passagertællingen i 2013 23 påstigere og 5 afstiger på en hverdag. På Låsbygade var der 7 påstigere og 1 afstiger.

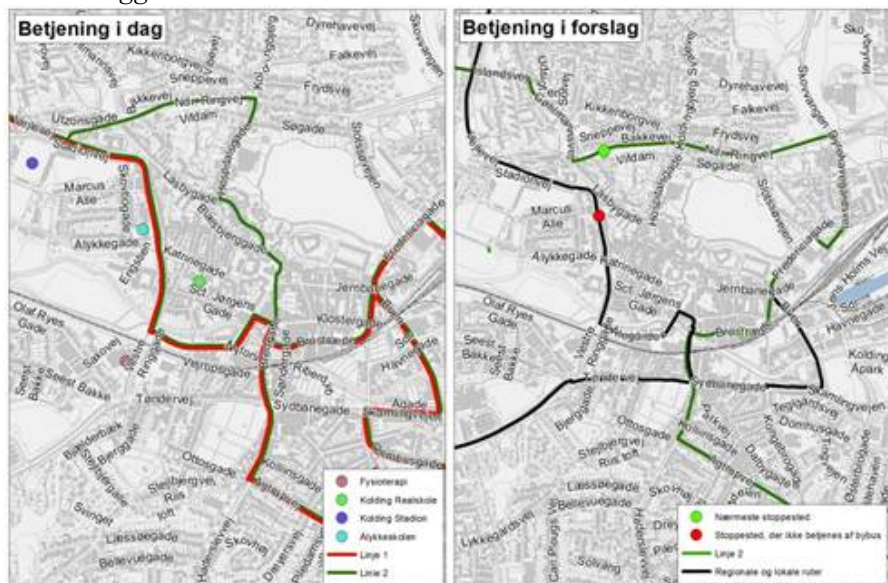
I forslaget til det nye bybusnet er den længste gåafstand fra et af de nævnte lokaliteter til Klostergården 450 meter.

Ændres ruteføringen på linje 5, som foreslået i forbindelse med betjening af Ålegården, og betjenes Hospitalsgade af den foreslåede nye rute, vil dette give følgende gåafstande:

Strækning	Afstand i meter
Floraklubben til stoppested i Ålegården	210
Borgerservice i Bredgade til stoppested i Ålegården	300
Borgerservice i Midtgården til stoppested i Ålegården	400
Borgerservice i Midtgården til stop i Hospitalsgade	400
Aktivitetscenter Midtgården til stop i Ålegården	350

By- og Udviklingsforvaltningen foreslår ikke nogen betjening af Bredgade og Låsbygade, da kørsel i disse snævre og brostensbelagte gader er tidskrævende og udgør en vis trafikikkerhedsrisiko. Tillige er der et livligt caféliv på Låsbybanke, hvor busbetjeningen virker som et forstyrrende element for bylivet i området.

Vestre Ringgade



I dag betjenes Vestre Ringgade af linje 1 og 2 med 3 afgang i sydgående retning og 2 afgang i nordgående retning i timen i dagtimerne på hverdage.

Vestre Ringgade betjenes ikke i forslaget til det nye bybusnet. Her er der lagt op til, at denne opgave alene skal løses af de regionale og lokale ruter, som betjener Vestre Ringgade. Nærmeste bybuslinje er linje 2, som betjener Ndr. Ringvej.

Der er indkommet i alt 11 hørings svar vedr. betjening af Vestre Ringgade, hvis afsendere kan grupperes således:

- Private personer: 9 stk.
- Andelsboligforeninger, idrætsforeninger, råd og lign.: 1 stk.
- Folkeskoler, uddannelsesinstitutioner, daginstitutioner og lign.: 1 stk.

Følgende argumenter er i grove træk benyttet, som begrundelse for en fortsat betjening:

- Kolding Stadion
- Aalykkeskolen (en del elever er bosiddende i Skovparken, Fuglekvarteret og Munkevænget-området)

- Realskolen på Vesterbrogade

Ved stoppestedet på Vestre Ringgade var der i 2013 56 påstigere og 44 afstigere. Mange må forventes at have været SDU studerende som ikke benytter stoppestedet i dag.

Mulige afgang fra Vestre Ringgade til Mazantigade og retur med en regional eller lokal rute på hverdag mellem kl. 6 og 17 kan ses i bilag "Beskrivelse af høringsvar".

Ålykkeskolen er den af de nævnte lokaliteter i høringsvarene, der får gåafstanden forøget mest til et bybusbetjent stoppested. Her bliver gåafstanden forøget med ca. 400 meter.

De skoleelver, som er bosiddende i Skovparken, Fuglekvarteret samt i området ved Munkevænget og skal til og fra Ålykkeskolen, kan i forslaget til det nye bybusnet, som de gør i dag, stige på bybussen på Lærkevej (linje 1) og Munkevænget (linje 2). De vil dog ikke som i dag kunne benytte stoppestedet på Vestre Ringgade, men skal stige af på Ndr. Ringvej. Herved får de en forøget gåafstand på ca. 400 meter.

Oprettes den nye linje, som omtales i afsnittet vedr. Bramdrupskovvej, og som foreslås at betjene Hospitalsgade og Ålegården, vil Vestre Ringgade blive betjent af en bybus.

Der er ikke indkommet nye oplysninger, som vægter tilstrækkeligt, til at forvaltningen kan ændre i forslaget til de nye bybusruter.

Klostergården



I dag betjenes Klostergården (Brostræde) af alle bybuslinjer.

I forslaget til det nye bybusnet betjenes Klostergården af linje 2, 3 og 5. De øvrige linjer kører ad Buen.

Der er indkommet i alt 9 høringsvar vedr. betjening af Klostergården, hvis afsendere kan grupperes således:

- Private personer: 6 stk.
- Andelsboligforeninger, idrætsforeninger, råd og lign.: 3 stk.

Betjening af Klostergården ønskes bevaret på alle eller specifikke ruter pga.:

- Nærmeste stop i forhold til midtbyen
- Der skal skift mellem ruter mange forskellige steder i forslaget til det nye bybusnet. Skift ved Klostergården indebærer en stor tryghed.

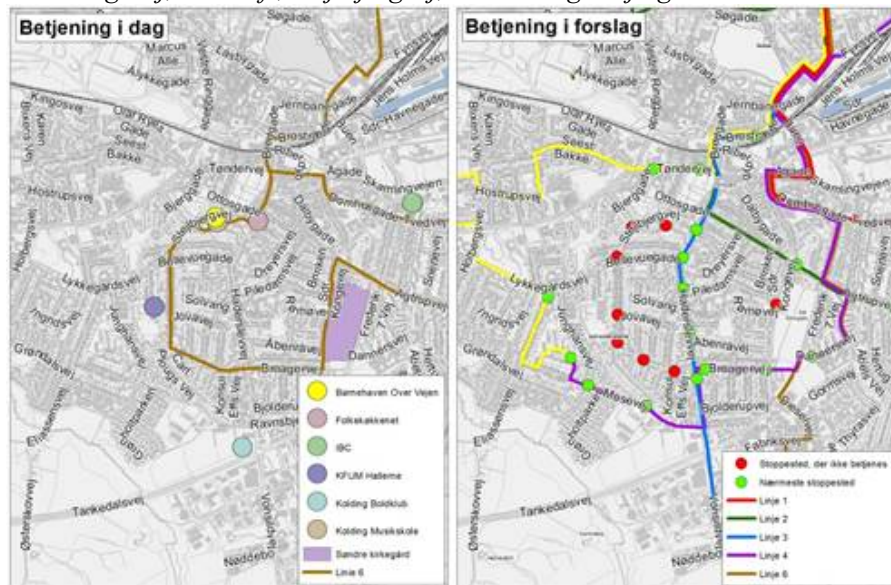
Linje 1, 4 og 6, som ikke betjener Klostergården, har stoppested på Buen ved Jernbanegade. Hertil er der en gåafstand på 350 meter fra Klostergården.

Betjening af både Klostergården og den nye busterminal på Mazantigade af alle bybuslinjer giver uhensigtsmæssige bindinger mht. ruteføring og køretid. Derfor er der i forslaget til det nye bybusnet prioriteret, at alle bybuslinjer betjener

den nye busterminal på Mazantigade. Her vil det være muligt både at skifte mellem de forskellige bybuslinjer og mellem tog/regional rute til alle bybuslinjer. Fra busterminalen vil 3 af bybuslinjerne køre til Klostergården og de resterende 3 til det nye campusområde ved Buen. Busserne vil køre i et jævnt flow, så der aldrig er lang ventetid til næste bus.

Ved at betjene Klostergården med alle bybuslinjer mister man flere af de kvaliteter, som er ved forslaget til det nye bybusnet. Derfor foreslår By- og Udviklingsforvaltningen ikke betjening af Klostergården med alle bybuslinjer.

Sdr. Kongevej, Riis Toft, Stejlbjergvej, Carl Plougs Vej og Enevold Sørensens Vej



Sdr. Kongevej, Riis Toft, Stejlbjergvej, Carl Plougs Vej og Enevold Sørensens Vej betjenes i dag af linje 6 (ensrettet).

Disse veje betjenes ikke i forslaget til det nye bybusnet. Nærmeste bybuslinjer er linje 2, 3, 4 og 5.

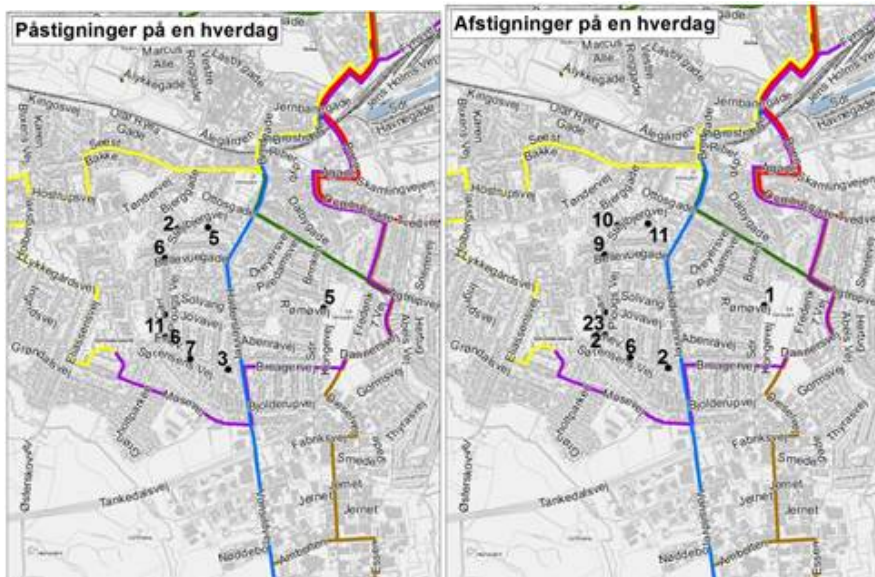
Der er indkommet i alt 12 hørings svar vedr. betjening af 5 veje, hvis afsendere kan grupperes således:

- Private personer: 10 stk.
- Andelsboligforeninger, idrætsforeninger, råd og lign.: 2 stk.

Betjening af vejene ønsker man bevaret blandt andet på grund af:

- Kirkegården
- Musikskolen
- De ældre i området
- KFUM Hallerne
- Skoleelever

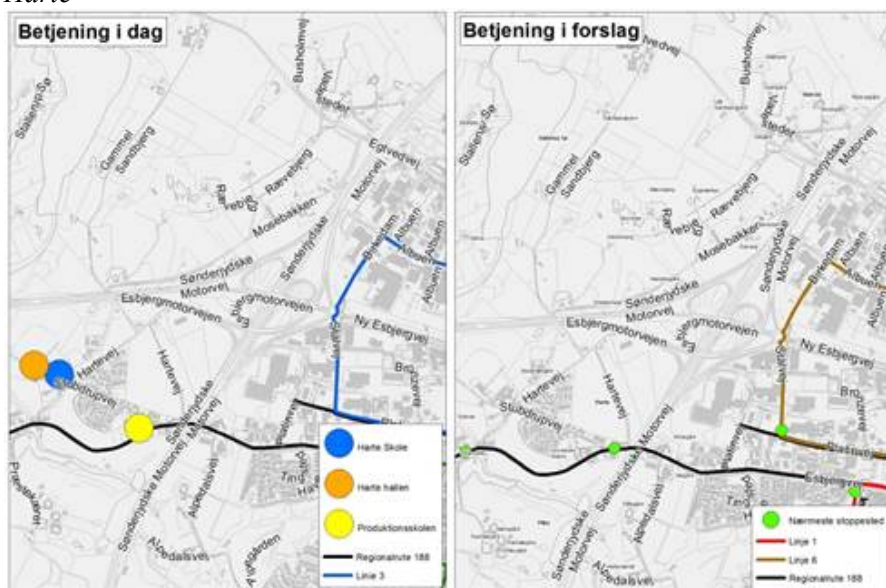
Af- og påstigertal så således ud i 2013 på en hverdag:



Den længste gåafstand i forslaget til det nye bybusnet er fra KFUM Hallerne til Eliassensvej. Her er gåafstanden 550 meter. Afstanden mellem de andre nævnte lokaliteter og stoppesteder til et bybusbetjent stoppested ligger mellem 240 og 350 meter.

By- og Udviklingsforvaltningen foreslår fortsat, at Sdr. Kongevej, Riis Toft, Stejlbjergvej, Carl Plougs Vej og Enevold Sørensens Vej ikke betjenes af det nye bybusnet.

Harte



Harte betjenes i dag af regionalrute 188, som har 8 afgange i hver retning mellem kl. 5.50-8.25 og kl.12.40-18.15 på hverdage. Nærmeste bybuslinje er linje 3, der betjener Stålvej. Derudover ligger Harte i den zone, hvor det er muligt at køre med Flextur.

Samme forhold gør sig gældende i det nye bybusnet.

Der er indkommet i alt 16 høringsvar vedr. betjening af Harte, hvis afsendere kan grupperes således:

- Private personer: 14 stk.
- Andelsboligforeninger, idrætsforeninger, råd og lign.: 1 stk.
- Folkeskoler, uddannelsesinstitutioner, daginstitutioner og lign.: 1 stk.

Følgende argumenter benyttes til begrundelse for en bybusbetjening af Harte:

- Dårlig busforbindelse både mht. skole og fritidsinteresser.

- Betjening af Harte hallerne
- Betjening af produktionsskolen
- Harte Skole

I 2013 havde regionalrute 188 (Vejen-Kolding) 26 påstigere og 27 afstigere ved de 2 stoppesteder på Esbjergvej ved henholdsvis Hartevej og Stubdrupvej på 1 hverdag.

Nærmeste stoppested, som betjenes af en bybus, er på Stålvej, som er 1,5 km fra Harte.

Harte kan betjenes af den foreslåede nye linje, som bl.a. skal betjene Bramdrupskovvej, såfremt Hospitalsgade ikke betjenes af denne linje. Der er ikke tilstrækkeligt med luft i køreplanen til, at begge destinationer kan betjenes. Vælger man således, at Harte skal betjenes af den foreslåede rute, vil Hospitalsgade ikke blive betjent i det nye bybusnet.

Der er på nuværende tidspunkt ingen vendemuligheder for en bus i Harte. Derfor kræver en bybusbetjening, at der etableres en vendeplads.

Oversigt over forslag til ændringer i det nye bybusnet

I det følgende gives en kort beskrivelse af, hvilke ændringsforslag som By- og Udviklingsforvaltningen er kommet frem til på de enkelte bybuslinjer på baggrund af de indkomne høringssvar.

Linje 1

By- og Udviklingsforvaltningen ønsker at frigive busmateriel og køretid til en ny rute, der bl.a. skal køre via Bramdrupskovvej. Derfor foreslås, at frekvensen på linje 1 og 2 ændres fra 20-minutter til 30-minutter på hverdage i dagtimerne. Det vurderes, at der maksimalt vil blive behov for 1 dubleringstur yderligere, end der i forvejen er i dag på de 2 linjer.

Den frigivne køretid, som ikke udnyttes af den nye rute, foreslås brugt til at øge frekvensen på linje 4 og linje 5.

Linje 2

Som beskrevet under linje 1 foreslås det, at frekvensen på linje 2 ændres fra 20-minutter til 30-minutter på hverdage.

Derudover foreslås linje 2 omlagt, så den i stedet for at fortsætte ud ad Idyl til Ankerhusvej kører: Idyl, Gl. Tved, Engen, Bøgevangen, Idyl og Ankerhusvej og modsat.

Endelig foreslås det, at linje 2 i stedet for at kører ad Dyrehavegårdsvej til og fra terminalen på Mazantigade, benytter Slotssøvejen for at komme til Ndr. Ringvej, så Dyrehavegårdsvej aflastes.

Linje 3

Linje 3 foreslås omlagt så den i stedet for at køre: Vonsildvej, Catolhavegyden, Hoppesvej, Hjarupvej og Vonsildvej (som i dag), kommer til at køre: Vonsildvej, Lykkeshave, Hoppesvej, Hjarupvej og Vonsildvej.

Linje 4

I forslaget til det nye bybusnet er der forsøgt at give Nr. Bjert og Drejens en bedre bybusbetjening ved hjælp af kortere rejsetider og mere overskuelige køreplaner. De korte rejsetider opnås ved at dele linje 4 i 2 grene, som kører ad samme rute både ud og hjem.

Der er dog ikke afsat midler i budget 2015 til etablering af en cykelsti, som vil give bussen en vendemulighed via en eksisterende sti i Drejens.

Det er derfor nødvendigt at ændre turene på den foreslåede linje 4 til henholdsvis Drejens og Hotel Koldingfjord. Det foreslås, at linje 4 splittes op i følgende 3 ruter, som hver køres 1 gang i timen i myldretiden:

- 4a: Fynsvej – Lyshøj Alle – Gefionvej – Lyshøj Alle – Hotel Koldingfjord og retur ad samme rute
- 4b: Fynsvej – Petersbjerggård – Lyshøj Alle – Fjordvej – Skolebakken – Nr. Bjertvej – Drejensvej – Farøvej – Forstalle – Lyshøj Alle – Petersbjerggård – Fynsvej
- 4c: Fynsvej – Petersbjerggård – Lyshøj Alle – Forstalle – Farøvej – Drejensvej – Nr. Bjertvej – Skolebakken – Fjordvej – Lyshøj Alle – Petersbjerggård – Fynsvej

Linje 4 køres i forslaget til det nye bybusnet med 20-minutters drift i myldretiden og 30-minuttersdrift uden for myldretiden i dagtimerne, som fordeles ud på linje 4's grene. Dvs. at hver gren vil have timedrift i myldretiden.

Da der kan sættes spørgsmålstegn ved, om den forringede betjening af linje 4's enkelte grene ved nedgangen fra 20-minutters til 30-minutters drift uden for myldertiden i dagtimerne er hensigtsmæssigt, foreslår By- og Udviklingsforvaltningen, at noget af det busmateriel og køretid, som foreslås frigivet på linje 1 og 2 og som ikke anvendes til den foreslåede ny rute, anvendes på linje 4 til at opretholde 20-minutters drift i dagtimerne.

I aftentimerne på hverdage har linje 4 i forslaget timedrift. Her foreslås driften udvidet til halvtimes drift.

Linje 5

Linje 5 deler sig i 2 grene i Bramdrup, og ender henholdsvis ved vendepladsen på Bramdrupskovvej og ved Skovæblevej.

Linjen kører i forslaget til det nye bybusnet med 20-minutters drift i myldertiden, 30-minutters drift uden for myldertiden i dagtimerne og 60-minuttersdrift i aftentimerne på hverdage. Pga. den væsentlige nedgang af betjeningen af de to grene uden for myldertiden i dagtimerne og ikke mindst i aftentimerne på hverdage foreslås det, at noget af det frigivne busmateriel og køretid på linje 1 og 2 anvendes til at linje 5 får 20-minutters drift i alle dagtimer og 30-minutters drift i aftentimerne.

Derudover foreslår By- og Udviklingsforvaltningen, at linje 5 ændres, så den i stedet for at køre direkte fra Klostergården via Bredgade og Tøndervej til Seest Bakke, kører ad Bredgade, Rendebanen, Ålegården, Vestre Ringgade, Tøndervej til Seest Bakke.

Linje 6

By- og Udviklingsforvaltningen foreslås, at ruteføringen på linje 6 ændres, så den i stedet for at køre ad Østerbrogade kører ad Brunebjerg.

Ny linje

Til betjening af Bramdrupskovvej og Hospitalsgade foreslår By- og Udviklingsforvaltningen, at der oprettes en ny linje med følgende ruteføring i grove træk: Bramdrup, Bramdrupskovvej, Bornholmsvej, Mazantigade, Klostergården, Ålegården, Vestre Ringgade, Hospitalsgade, Galgebjergvej og Munkevænget og modsat.

Hospitalsgade vil muligvis kun blive betjent i nordgående retning, idet det kan blive problematisk at få en bus rundt fra Hospitalsgade til Låsbygade.

Ruten foreslås kørt med en frekvens på 30-minutter på hverdage mellem kl. 5.30 og 8.00 samt mellem kl. 14.00 og 17.00. Øvrig tid på hverdage indtil kl. 23.00 samt i weekender køres i 60-minutters drift.

Busmateriel og køretid hentes på linje 1 og 2, som ændres fra 20-minutters drift til 30-minutters drift.

Hvad sker der i tiden, fra det endelige bybusnet er vedtaget, til det implementeres?

Perioden mellem den 3. november 2014 og den 28. juni 2015, hvor det nye bybusnet implementeres, vil bl.a. blive brugt til at gennemkøre ruterne, så den nødvendige køretid kendes præcist. Når de endelige køreplaner herefter ligger fast i starten af 2015, vil de komme i høring. Her vil det kun være muligt at komme med ønsker til afgangstider og ikke til ruteføringen. Denne høring gennemføres med henblik på at opfange evt. vigtige korrespondancer, som er blevet overset.

For at give det nye bybusnet den bedste start, er det vigtigt, at der planlægges den helt rigtige kommunikation ud til eksisterende og kommende brugere. Første skridt er at orientere de parter, som har været særligt indblandet under høringsprocessen, om hvilke ændringer, der er sket i forhold til det oprindelige forslag til det nye bybusnet. Her tænkes på de parter, som har været inviteret til informationsmøder, og som bl.a. er:

- Pressen
- Chaufførerne
- Udvalgte repræsentanter for foreninger og uddannelsesinstitutioner
- Handicap- og Ældreråd.

Pressen vil få tilsendt en pressemeddelelse straks efter mødet i Teknikudvalget. De øvrige parter vil blive indkaldt til et nyt informationsmøde.

Udsendelse af pressemeddelelse og afholdelse af nye informationsmøder er kun en del af den kommunikation, som skal foregå op til, at bybusnettet implementeres. Den fulde kommunikationsplan udarbejdes på baggrund af ovennævnte indstilling. Teknikudvalget bliver orienteret om denne i begyndelsen af 2015.

Tilføjelse til sagsfremstilling

Den 3. november 2014 besluttede Teknikudvalget at sende forslaget til nyt bybusnet ud i en ny høring med de ændringer, som By- og Udviklingsforvaltningen foreslog på baggrund af de høringssvar, der var indkommet ved senest afholdte

høring i perioden fra den 25. august til den 26. september 2014.

By- og Udviklingsforvaltningens reviderede forslag til nyt bybusnet har været i høring fra den 5. november til den 19. november 2014 kl. 8. I perioden indkom 40 høringssvar, som kunne opdeles i 16 temaer. Temaerne og forvaltningen kommentarer til disse kan findes i bilaget ”Behandling af høringssvar, høring nr. 2”.

Et flertal af temaerne er gengangere fra forrige høring, og kun få af høringssvarerne har bemærkninger, der tager udgangspunkt i de ændringer, der er foretaget i forhold til det forslag, som blev fremlagt i den forgående høring.

I flere af høringssvarene ytres tilfredshed med de ændringer, der er blevet foretaget. Specielt er ændringen med den nye linje 7, som betjener Bramdrupskovvej, blevet taget godt imod.

Af negative bemærkninger til de ændringer, der er blevet foretaget, er der kritik af ændringen på linje 5, som i det reviderede forslag betjener Ålegården i stedet for Tøndervej. Her mener beboere i Stejlbjergkvarteret, at de vil få endnu længere til et af en bybus betjent stoppested. Endelig er flere utilfredse med, at linje 1 og 2 ændres fra at havde 20-minutters drift til at have 30-minuttersdrift.

By- og Udviklingsforvaltningen mener ikke, at de indkomne høringssvar giver anledning til nye ændringsforslag eller tilbagetrækning af tidligere stillede ændringsforslag. Forvaltningen foreslår, at det reviderede forslag til det nye bybusnet, som netop har været i høring, godkendes.

Beslutning Teknikudvalget den 03-11-2014

Sagen udsættes og det nye forslag sendes i høring i 14 dage fra 5. november 2014 til 19. november 2014.

Beslutning Fællesmøde mellem Økonomiudvalget og Teknikudvalget den 24-11-2014

Et flertal (Fællesmødet med undtagelse af Christian Haugk, Poul Erik Jensen, Michael Jensen og Benny Dall) indstiller det nye forslag til godkendelse.

Et mindretal (Christian Haugk, Poul Erik Jensen, Michael Jensen og Benny Dall) indstiller det nye forslag til forkastelse.

Beslutning Byrådet den 24-11-2014

Fællesmødets flertalsindstilling blev godkendt med 16 stemmer mod 7. Imod forslaget stemte Christian Haugk, Per Bødker Andersen, Poul Erik Jensen, Hanne Dam, Michael Jensen, Annie Terp Thomsen og Benny Dall.

Bilag

Behandling af høringssvar

Udkast nyt bybusnet - kort

Udkast nyt bybusnet bymidte - kort

Endeligt forslag til nyt bybusnet - kort

Endeligt forslag til nyt bybusnet bymidten - kort

Kort over linje 4

Høringssvar samlet

Høringssvar samlet, høring nr. 2

Behandling af høringssvar, høring nr. 2