

REFERAT Teknikudvalget d. 02-05-2017

Mødedato Tirsdag d. 02. maj 2017 kl. 13:40

Mødested Nytorv 11, mødelokale 1.2 Vest

Mødedeltagere Knud Erik Langhoff, Oluf Lykke Nielsen, Poul Erik Jensen, Michael Jensen, Tobias Jørgensen, Yrsa Mastrup, Asger Christensen

Indholdsfortegnelse

| | |
|---|----|
| Status på Klimatilpasning..... | 3 |
| Bypark Øst - Klimatilpasning og merværdi..... | 6 |
| Etablering og fremtidig drift af springvand i Slotssøen..... | 8 |
| Legeplads i Christiansfeld..... | 10 |
| Vedligeholdelse af broer og bygværker i Kolding Kommune..... | 15 |
| Placering af bænk ved Toldbodgade..... | 16 |
| Sydlig ringvejsforbindelse - status og økonomi..... | 17 |
| Ændringsforslag til budget 2018 - Omfartsvej ved Stepping..... | 20 |
| Udbud af lokalrutekørsel..... | 21 |
| Realtidstavler ved busstoppesteder og på busterminal..... | 25 |
| Forsøg med indførelse af ressourcepas..... | 28 |
| Screening for placering af ny genbrugsplads i Lunderskov..... | 30 |
| Evalueringsrapport af hybridbil til indsamling af dagrenovation..... | 32 |
| Spuling af affaldsbeholdere udgår af udbud..... | 33 |
| Farve på nye affaldsbeholdere..... | 34 |
| Orientering om budgetlægning 2018..... | 35 |
| Udgiftsneutral tillægsbevilling til anlægsbevilling vedr. p.nr. 2171, Kolding Å, Udvikling (å-steder) | 36 |
| Bevillingsstatus pr. 31. marts 2017 for Teknikudvalgets politikområder..... | 38 |
| Bevillingskontrol primo 2017 for Teknikudvalgets politikområder..... | 41 |
| Deltagelse i aktiviteter..... | 42 |
| Orienteringspunkter..... | 43 |
| Orientering fra formanden..... | 44 |

Punkt 1: Status på Klimatilpasning

16/220

Resumé

Miljøudvalget, Plan- og Boligudvalget og Teknikudvalget vedtog i august 2016 fælles mål for klimatilpasning.

Der gives en status på arbejdet med målene. Status består dels af en orientering om de igangværende klimatilpasningsprojekter, og dels en orientering om, hvordan målene i øvrigt har indflydelse på forvaltningens arbejde.

Sagen behandles i

Miljøudvalget, Teknikudvalget og Plan- og Boligudvalget.

Forslag

Den konstituerede by- og udviklingsdirektør foreslår,

at redegørelsen tages til efterretning.

Sagsfremstilling

Miljøudvalget, Plan- og Boligudvalget og Teknikudvalget vedtog i august 2016 nedenstående fælles mål for klimatilpasning.

Herunder er en oversigt over målene:

| Fælles mål | Miljø | Teknik | Plan og Bolig |
|--|---|---|---|
| | Udvalgenes bidrag til opfyldelse af det fælles mål | | |
| Vi vil forebygge nye problemområder ved oversvømmelsestruede arealer | | | <i>Vi vil gennem den fremadrettede planlægning forebygge, at der opstår ny bebyggelse og nyanlæg i risikoområder – eller sikre de nødvendige forhåndsregler.</i> |
| Vi vil fremadrettet etablere bæredygtig og lokal regnvandshåndtering for at forebygge oversvømmelser ved ekstreme regnhændelser og for at forbedre vandkvaliteten i Kolding fjord | <i>Vi vil balancere den individuelle og kollektive håndtering af regnvandet, så det giver den bedst mulige samfundsmæssige løsning. Vi differentierer serviceniveauet, så det tager højde for både konsekvenser og økonomi. Vi vil sikre dialog med landbrug og lodsejere om konkrete modeller for etablering af vandbremsere. Vi vil begrænse regnvandsbetingede</i> | <i>Vi vil i forbindelse med renovering og nyanlæg afsøge konkrete muligheder for lokal håndtering og/eller forsinkelse af regnvandet.</i> | <i>Vi vil gennem planlægning tage højde for at regnvand så vidt muligt forsinkes og håndteres lokalt. Vi vil i forbindelse med nybyggeri og renoveringsprojekter af kommunens ejendomme, afsøge konkrete muligheder for lokal håndtering af regnvandet.</i> |

| | | | |
|--|--|---|--|
| | <i>overløb fra spildevandssystemet til fjorden.</i> | | |
| Vi vil sikre synergi og konkret merværdi for lokalområdet, udover at forebygge oversvømmelser | <i>Ved alle klimaprojekter, tænkes rekreative løsninger ind, der, hvor det giver mening og hvor der kan findes finansiering til det.</i> | <i>Vi vil skabe synergi i kommende projekter, hvor håndtering af regnvand kombineres med ex. rekreative elementer i udformningen.</i> | <i>Vi vil arbejde med byens grønne rum, så klimatiltag kan indgå i indretningen af byrum i samspil med andre byudviklingsinteresser og skabe værdi til lokalområderne.</i> |
| Vi vil sikre at drift og vedligehold understøtter regnvandshåndtering ved ekstreme regnhændelser | | <i>Vi vil i den løbende drift og vedligehold af vejarealer, pladser og områder sikre, at der opretholdes tilstrækkelig mulighed for lokal håndtering af regnvandet.</i> | |
| Vi vil sikre information og tidlig inddragende dialog om konkrete løsninger til relevante interessenter | <i>Borgere, lodsejere og virksomheder inddrages tidligt.</i> | | |

Følgende projekter er i gang eller gennemført:

- Klimatilpasningsprojekt Byparken/Legeparken
- Klimatilpasningsprojekt Christiansfeld
- Klimatilpasningsprojekt Kolding Å – herunder sluse, pumpestation og tilbageholdelse af vandet i ådalen samt fyrtårnsprojekt ved Seest Mølleå: Mere natur og nye stier
- Klimatilpasningsprojekt Smart Spildevand
- Marina City
- Klimatilpasning i anlæg og drift (Teknikudvalget)
- Klimatilpasning i planlægning (Plan- og Boligudvalget)
- Information og tidlig inddragende dialog

Det er gennemgående for alle klimatilpasningsprojekter, at de har til formål at løse et givet problem, som er udpeget i klimatilpasningsplanen. Det er dog ikke på forhånd givet, hvilket område projektet rent anlægsmæssigt bliver placeret i. Dette kan først endeligt bestemmes, når der er foretaget de første hydrauliske analyser.

Der er en kort beskrivelse af hvert projekt i bilaget. Projekterne vil desuden blive gennemgået på mødet.

Beslutning Teknikudvalget den 02-05-2017

Godkendt.

Beslutning Miljøudvalget den 02-05-2017

Godkendt.

Beslutning Plan- og Boligudvalget den 08-05-2017

Godkendt.

Bilag

Bilag - igangværende aktiviteter og projekter - pdf

Punkt 2: Bypark Øst - Klimatilpasning og merværdi

16/4438

Resumé

Bypark Øst står over for at blive omdannet, da den skal bruges til at opmagasinere vand ved ekstremregn og dermed være med til at klimatilpasse.

Området udvikles i tråd med Klimatilpasningsplanen, Helhedsplanen, Outdoorstrategi og de fælles politiske synergimål for klimatilpasning.

Klimatilpasningsprojektet kan sammen med et merværdiprojekt være med til at gøre området mere attraktivt. Klimatilpasningsprojektet koordineres og udvikles i samspil med den byudvikling og de infrastrukturprojekter, der pågår i området.

Borgerrepræsentanter, medarbejdere på tværs af By- og Udviklingsforvaltningen, Social- og Seniorforvaltningen (NatureMoves) og BlueKolding har udviklet tre ideprojekter med forskellig fokus på, hvilket merværdiprojekt, der ønskes i området. Derudover kan et forskningsprojekt angående mødesteder for ældre børn være med til at løfte området og give gode forhold for målgruppen.

Økonomien til klimatilpasningsprojektet er finansieret, men der er endnu ikke fundet midler til merværdiprojekterne.

Sagen behandles i

Miljøudvalget, Teknikudvalget og Plan- og Boligudvalget.

Forslag

Den konstituerede by- og udviklingsdirektør foreslår,

at de tre forslag drøftes,

at sagen oversendes til Teknikudvalget og Plan- og Boligudvalget med henblik på at indhente udvalgenes synspunkter på, hvilket af de tre ideforslag, forvaltningen skal arbejde videre med i detailprojektering,

at Miljøudvalget på møde den 6. juni 2017 træffer beslutning om, hvilket ideforslag, der ønskes fremmet, og at der udarbejdes ændringsforslag på anlæg og drift af projektet til budget 2018,

at klimatilpasningsdelen af projektet anlægges i 2017, selvom der endnu ikke er tilvejebragt den nødvendige finansiering af merværdiprojektet. Merværdiprojektet anlægges således først, når nødvendig finansiering er tilvejebragt.

Sagsfremstilling

Det ene af de fælles politiske klimatilpasningsmål for Miljøudvalget, Teknikudvalget og Plan- og boligudvalget, handler om synergi; at skabe lokal, konkret merværdi gennem klimatilpasningen udover det egentlige formål - at håndtere vandmængderne.

Der forelægges 3 forslag til at skabe konkret lokal merværdi i Bypark Øst gennem klimatilpasningsprojektet.

Løsningerne bygger på, hvad arbejdsgruppen, gennem workshops med borgere i klimatilpasningsprojektet og NatureMoves, har vurderet, giver værdi for borgere og kommunen. Udover at være helt i tråd med det fælles politiske synergimål, er projektet udviklet i tråd med Outdoorstrategien og Helhedsplanen.

I det videre arbejde er det derfor vigtigt, at der sker en koordinering med de øvrige interesser i området som bl.a. er parkering, udvikling af byggemuligheder, placering af supercykelsti.

Fælles for alle tre forslag er, at der er fokus på gode adgangsforhold i hele området, der er bylivskasser (særligt ønske fra beboere og brugere syd for området) samt fire udvalgte mødesteder fra NatureMoves.

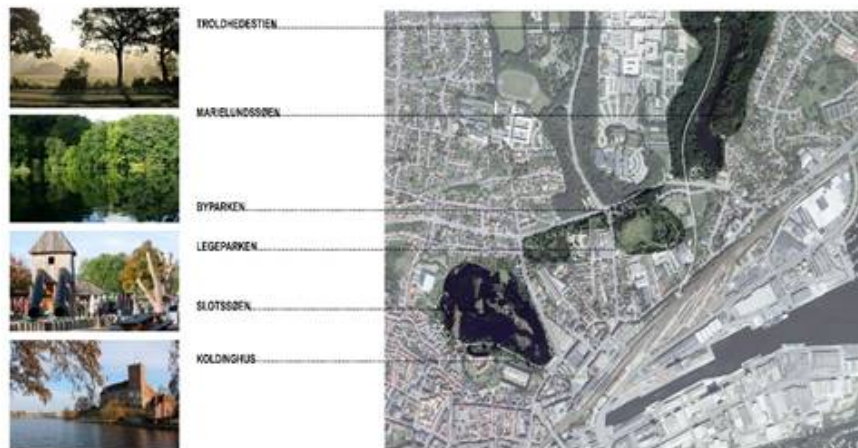
Bypark Øst ligger centralt i Kolding i "den grønne kile" fra Kolding centrum, ved Slotssøen og Legeparken og mod nord ud igennem Marielundskoven og Trolldhestien. Bypark Øst er derfor også et strategisk fokusområde i helhedsplanen for bymidten, som blev godkendt af Byrådet den 27. marts 2017.

Klimatilpasningsprojekt bidrager til udvikling af den sammenhængende grønne kile i sammenhæng med NatureMoves.

Slotssøen, Legeparken og Marielundskoven har alle en klar identitet i dag og bliver brugt flittigt af besøgende. For at styrke den grønne kile, bør Bypark Øst udvikles med et særligt formål og karakter, der komplementerer de allerede eksisterende grønne rekreative rum, se figur 1.

KOLDING BYPARK - KONTEKST

En række af signifikante landskaberum bundet sammen af byen og Troldhedesøen



Figur 1: Bypark Øst i kontekst

I bilaget findes 3 forslag til merværdi-projekter.

Såfremt det vælges ikke at arbejde med et af merværdiprojekterne, vil klimatilpasningsprojektet alene blive anlagt med etablering af de tekniske anlæg, som dæmning og adgangsforhold på denne. Alle styresystemer af vandet og terrænreguleringer af diverse bassiner er inkluderet i klimatilpasningsprojektet.

Klimatilpasningsdelen af projektet er takstfinansieret gennem spildevandstaksten. Økonomien til merværdiprojektet skal tilvejebringes særskilt. Eftersom økonomien til merværdiprojektet ikke er tilvejebragt i forbindelse med budget 2017, vil det betyde, at projektet enten skal sættes på pause, således at anlæg kan foregå på samme tid i 2018, eller projektet skal anlægges i to etaper.

Uanset valg af merværdiprojekt anbefaler forvaltningen, at klimatilpasningsdelen anlægges i 2017, selvom det vil betyde anlæg i to etaper.

Projekterne vil blive gennemgået på mødet.

Beslutning Teknikudvalget den 02-05-2017

Teknikudvalget synes grundlæggende godt om alle 3 løsninger. Et enigt udvalg peger på løsning 1.

Beslutning Miljøudvalget den 02-05-2017

Udvalget drøftede sagen og godkendte indstillingen.

Bilag

Bilag - 3 forslag til merværdi-projekter - pdf

Klimatilpasningsprojekt - proces, borger og skitser

NatureMoves idekatalog og konceptudvikling

NatureMoves workshopmaterialet

Punkt 3: Etablering og fremtidig drift af springvand i Slotssøen

13/651

Resumé

Kolding Flisepudserlaug ønsker at give et springvand til Slotssøen som gave til Kolding Kommune.

Der er indhentet de nødvendige myndighedsgodkendelser til springvandet og Miljøudvalget anbefalede på møde den 3. april 2017 etableringen af springvandet.

Myndighedsgodkendelserne er baseret på en række betingelser omkring etablering og drift. Forvaltningen har en god dialog med flisepudserlauget for overtagelse af springvandet og opsætning af det.

Forvaltningen forventer, at driftsomkostningerne, med den form springvandet har fået, vil overstige 100.000 kr./år, men foreslår, at der indhentes erfaringer med driften frem til sommeren 2018, således at et konkret driftsbudget, baseret på erfaringerne, kan indgå som ændringsforslag til budget 2019.

Sagen behandles i

Teknikudvalget.

Forslag

Den konstituerede by- og udviklingsdirektør foreslår,

at den forventede merudgift til drift af springvandet frem til og med 2018 finansieres indenfor Vej- og Parkpolitikken,

at der på baggrund af kendskabet til den reelle driftsudgift frem til sommeren 2018 udarbejdes et ændringsforslag til budget 2019.

Sagsfremstilling

Baggrund for springvandet

Kolding Flisepudserlaug har efter aftale med ejer af Slotssøen, Slots- og Kulturstyrelsen, ansøgt Kolding Kommune om tilladelse til etablering af et springvand i Slotssøen.

Som myndighed under Naturbeskyttelsesloven har Kolding Kommune efterfølgende givet tilladelse til etablering af springvandet med en række krav til blandt andet udformning, placering, driftstider med videre.

Til baggrund for tilladelsen ligger ”Redegørelse for Springvand i Kolding Slotssø”, som Kolding Kommune har udarbejdet (redegørelsen fremgår som bilag til sagen). Redegørelsen indeholder en række vurderinger af blandt andet støj fra springvandet, indvirkninger på fuglelivet, indvirkninger fra bundslam, udtalelse fra Embedslægen med videre. Herudover er der senest taget stilling til de miljø- og sundhedsmæssige aspekter på Miljøudvalgets møde den 3. april 2017.

Gave

Kolding Flisepudserlaug ønsker at forære Kolding Kommune springvandet som gave. Kolding Kommune har takket ja til dette.

Politiske fokusområder

Etablering af et springvand i Slotssøen ligger både i tråd med det politiske fokusområde ’Udvikling af pladser og grønne områder’ i teknikpolitikken og ’Oplevelser i det fri’ i miljøpolitikken.

Begge fokusområder handler blandt andet om, hvordan der skabes mulighed for at tiltrække flere til at blive en del af det udendørs liv. At gøre det til en attraktiv oplevelse at besøge området omkring Slotssøen. I 2015 blev Søterrassen i den sydøstlige ende af Slotssøen opgraderet med et sødæk ud over vandet, ny beplantning m.v. Etablering af et springvand vil gøre slotssøområdet endnu mere attraktivt og vil forhåbentlig også få flere til at besøge slotssøområdet.

Drift

Det er planlagt, at der indgås driftsaftale med kommunens egen driftsafdeling vedrørende løbende almindelig service, filterrensning, vinteroptagning og opbevaring samt geninstallering i foråret. Derudover vil der løbende være udgifter til udskiftning af pumper og andre dele til springvandet samt strømforbrug.

Det forventes, at der derudover det første år vil være en øget driftsudgift til tilsyn og renhold af springvandet, da springvandet skal indkøres på stedet. Springvandet tager vand ind fra slotssøens overflade, hvor der i perioder af året blandt andet kan være plantevækst, der kan have betydning for driften af springvandet.

Forvaltningen forventer, at driftsomkostningerne, med den form springvandet har fået, vil overstige de 100.000 kr./år, der er afsat i budgettet. Det forventes kun at dække elforbruget og hertil kommer ovennævnte service, reservedele og vinteropbevaring m.m.

Forvaltningen foreslår, at der indhentes erfaringer med driften frem til sommeren 2018, således at et konkret driftsbudget, baseret på erfaringen, kan indgå som ændringsforslag til budget 2019.

Beslutning Teknikudvalget den 02-05-2017

Teknikudvalget vurderer, at driften i 2017 kan finansieres af de afsatte midler (100.000 kr./år).

På baggrund af et skøn på de forventede årlige driftsudgifter på 300-350.000 kr./år oversender Teknikudvalget den manglende finansiering til økonomiudvalgets stillingtagen.

Punkt 4: Legeplads i Christiansfeld

17/2822

Resumé

Forvaltningen har afholdt 3 dialogmøder med borgere og interessenter i Christiansfeld med det formål at få placeret en ny legeplads i Christiansfeld.

I bilaget ses analysen af de 6 placeringer, der har været bragt i spil.

Teknikudvalget besluttede på møde den 3. marts 2017 at udsætte en sag om placering af en ny legeplads i Christiansfeld med henblik på at uddybe de enkelte placeringer.

Forvaltningen har nu gennemgået placeringerne og uddybet dem i samarbejde med bl.a. Planafdelingen i forvaltningen.

Forvaltningens anbefaling er en placering på arealet ved parkeringspladsen på Lindegade. Denne placering lever op til kriterierne i legepladsstrategien, ligesom der på de 3 dialogmøder var opbakning til denne placering.

Sagen behandles i

Teknikudvalget.

Forslag

Den konstituerede by- og udviklingsdirektør foreslår,

at forvaltningens analyse drøftes,

at der vælges 1 lokalitet til placering af en ny lokallegeplads,

at forvaltningen pålægges at udarbejde et skitseforslag til en legeplads på den valgte placering.

Sagsfremstilling

Teknikudvalget besluttede på møde den 3. marts 2017 at udsætte en sag om placering af en ny legeplads i Christiansfeld med henblik på, at forvaltningen skulle uddybe de enkelte placeringer, som var beskrevet i bilaget. De beskrevne placeringer var Christinero, Søsterhusets have og andre små centrale steder i Christiansfeld midtby, Jernbanegade, ved parkeringspladsen på Lindegade bag Aldi, tankstationen i Kongensgade og arealet ved det gamle mejeri.

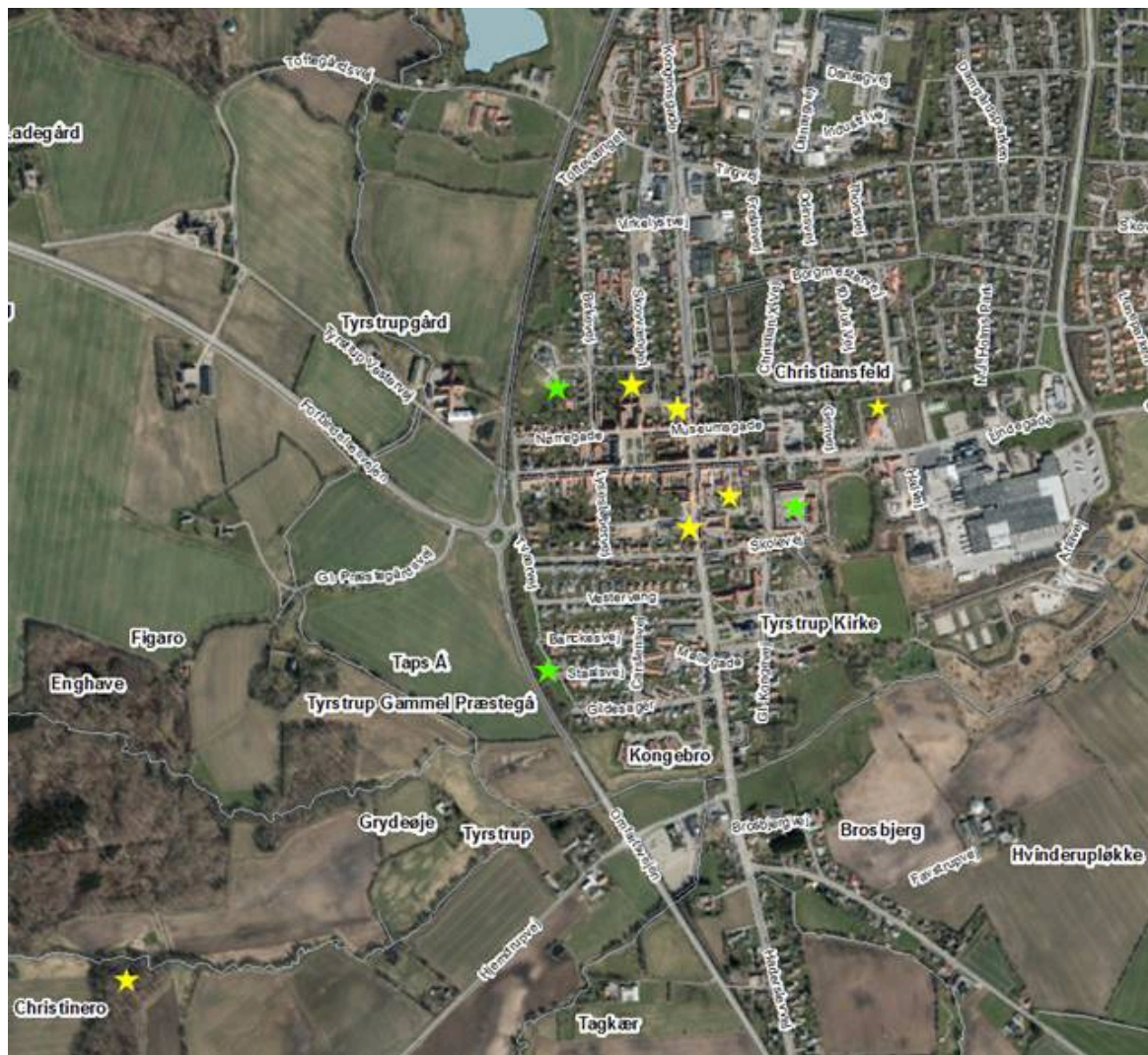
Forvaltningens bemærkninger:

I Christiansfeld findes i dag 2 legepladser - ved Staatsvej og ved Fælleden - der sammen med skolens legeplads udgør de offentlige legepladser, der er tilgængelige døgnet rundt. Deres placeringer ses på nedenstående kortudsnit.

I forbindelse med ønsket om at finde en egnet placering til en ny legeplads, har forvaltningen haft dialogmøder med Forvaltningsgruppen, Interessentgruppen og Forum Christiansfeld i løbet af de sidste måneder.

Formålet har, med udgangspunkt i legepladsstrategien, været at få en dialog omkring placering af en ny legeplads i Christiansfeld i tråd med det politiske fokusområde vedrørende at styrke og fremme samarbejdet med borgere og interessenter.

Der er kommet mange gode input og idéer og flere lokaliteter har været nævnt. På nedenstående kortudsnit ses de eksisterende legepladser som grønne stjerner. De foreslåede placeringer for en ny legeplads vises som gule stjerner.



I bilaget ses analysen af de enkelte lokaliteter, hvor essensen af dialogen fra møderne kort er skitseret samt, hvor fordele og ulemper beskrives.

Forvaltningen har efter møderne gennemgået alle de drøftede placeringer i samarbejde med Planafdelingen. Forvaltningens bemærkninger i forhold til lokaliteterne og legepladsstrategien fremgår af hver enkelt analyse.

En ny legeplads skal i henhold til Legepladsstrategien blandt andet opfylde følgende kriterier:

- være nemt tilgængelig, både for gående, cyklister og bilister,
- være synlig placeret,
- have mulighed for at skabe rum med beplantning og terræn,
- være tilgængelig for mange børn i en radius af 500-1.500 meter.

| Placering | Ejerforhold | Fordele | Ulemper |
|-------------|-------------|--|---|
| Christinero | Privat | Stort areal. Eksisterende beplantning. Biler ud af byen. | Fredning forhindrer legeplads. Lang afstand fra byen og der er trafikerede veje, der skal krydses, hvorved børnenes egen mobilitet begrænses. Der er ikke mange børn inden for radius 500-1.500 meter. Privat grund. |

| | | | |
|--------------------------------|-----------------|--|--|
| Søsterhusets have | Privat | <p>Centralt. God tilgængelighed for gående, cyklende og bilister. Arealet kan gøres synlig vha. henvisninger ved søsterhuset. Mulighed for at skabe rum med beplantninger. Radius 500-1.500 meter dækker en del børn.</p> | <p>Begrænsede mængder p-pladser. Understøtter ikke dialogmødernes ønske om bilerne ud af bymidten. Grundet lokalplan må der ikke opføres småbygninger og der er restriktioner omkring legeredskaber. Radius 500-1.500 meter dækker børn, som allerede er dækket ind med offentlig legeplads. Privat grund.</p> |
| Jernbanegade ved 'æ Kleinbahn' | Privat | <p>Centralt God tilgængelighed for gående, cyklende og bilister. Synligt. Radius 500-1.500 meter dækker en del børn. Kan bruges til legestationer</p> | <p>Arealet er lille og ligger tæt ved vejen. Placeringen understøtter ikke dialogmødernes ønske om biler ud af bymidten. Radius 500-1.500 meter dækker børn, som allerede er dækket ind med offentlig legeplads. Privat grund.</p> |
| Lindegade ved p-pladsen | Kolding Kommune | <p>Gode p-forhold og toilet. Gode stisystemer til boligområder, som gør området let tilgængeligt og understøtter børns mobilitet. Kort afstand til centrum. Området kan gøres synlig ved at videreføre beplantningen fra centrum og ud samt skabe andre ledelinjer. Arealets størrelse er god og kan rumme aktiviteter i aldersgruppen 0-12 år samt etablering af beplantning og opholdspladser. Radius 500-1.500 meter dækker børn, som ikke er dækket ind med offentlig legeplads. Understøtter ønsket fra dialogmøderne om biler ud af centrum. Kommunal grund.</p> | <p>Opfattes af nogle som knap så centralt, men ligger ved en vigtig parkering for turister.</p> |
| Tankstationen på Kongensgade | Privat | <p>Centralt. God tilgængelighed for gående, cyklende og bilister. Arealet er synligt. Radius 500-1.500 meter dækker en del børn. Adgang til toiletforhold</p> | <p>Forurennet grund. Udlagt til beboelsesformål jf. lokalplan. Manglende p-forhold og understøtter ikke dialogmødernes ønske om biler ud af byen. Radius 500-1.500 meter dækker børn, som allerede</p> |

| | | | |
|----------------------|--------|---|---|
| | | | er dækket ind med offentlig legeplads. Privat grund. |
| Areal bag gl. mejeri | Privat | Centralt. Radius 500-1.500 meter dækker en del børn. God tilgængelighed for gående og cyklende. | Arealet er for lille og kan ikke rumme ret mange aktiviteter. Arealet er ikke synligt. Begrænsede mængder p-pladser. Understøtter ikke dialogmødernes ønske om bilerne ud af bymidten. Bevaringsværdigt gårdrum. Radius 500-1.500 meter dækker børn, som allerede er dækket ind med offentlig legeplads. Privat grund. |

Forvaltningens bemærkninger til de enkelte mulige placeringer:

Christinero: Privat grund. Arealet er fredet og ligger et godt stykke uden for byen, hvilket er to afgørende forhold, der gør, at denne placering ikke vurderes egnet til formålet.

Søsterhusets have: Privat grund. Der er restriktioner i lokalplanen for, hvad der må opsættes på arealet. Denne placering vil uvilkårligt øge mængden af biler i centrum, hvilket ikke opfylder ønsket fra dialogmøderne om at få bilerne ud af centrum. Forholdene vurderes ikke optimale i forhold til at etablere en lokallegeplads i henhold til beskrivelsen i legepladsstrategien, men der kan arbejdes videre med mulighederne for puljemidler til mindre hotspots med aktiviteter for børn og unge.

Jernbanegade ved 'æ Kleinbahn': Privat grund, som er meget lille samt det forhold, at det øger mængden af biler i centrum, er de primære årsager til, at denne placering vurderes at være mindre egnet til formålet. Dog kan der arbejdes videre med muligheden for puljemidler til mindre aktiviteter for børn og unge.

Lindegade ved p-pladsen: Kommunal grund. Central placering med gode toilet og parkeringsmuligheder, hvilket fører biler og busser ud af centrum samt indbyder til længerevarende ophold for turister og lokale. Arealets størrelse og tilgængeligheden hertil via det eksisterende stisystem fra boligområder giver børnene, dagplejere, børnehaver og skole mulighed for at være mere mobile og bruge arealet. Christiansfeld skole anser denne placering for velegnet og let tilgængelig for skolen og øvrige børn i området.

Tankstationen på Kongensgade: Privat grund, der fungerer som tankstation med forurenede undergrund. Området er udlagt til beboelsesejendomme i lokalplanen. Ringe parkeringsmuligheder op til pladsen. Denne placering vil uvilkårligt øge mængden af biler i centrum og dermed ikke opfylde ønsket fra dialogmøderne omkring at få bilerne ud af centrum. Det vil blive et omkostningstungt anlæg at etablere en legeplads på dette sted.

Areal bag gl. mejeri: Privat grund, som er meget lille. Denne placering vil uvilkårligt øge mængden af biler i centrum og dermed ikke opfylde ønsket fra dialogmøderne omkring at få bilerne ud af centrum. Placeringen er meget skjult og på arealet findes et bevaringsværdigt gårdrum.

Udover de ovennævnte placeringer kan det oplyses, at der arbejdes med et klimaprojekt på boldbanerne bag Christiansfeld skole. Som i de øvrige klimaprojekter arbejdes der også her med et merværdiprojekt. Indholdet af merværdiprojektet kendes ikke på nuværende tidspunkt, men det kan ikke udelukkes, at der vil indgå elementer af leg i dette. I så fald bør det naturligvis afstemmes med øvrige legepladser i området.

Forvaltningen anbefaler, at der etableres en offentlig legeplads ved p-pladsen i Lindegade.

Anbefalingen er fremkommet ud fra analyse af de 6 foreslående placeringer med udgangspunkt i legepladsstrategien og de input, der er kommet gennem de 3 dialogmøder i Christiansfeld.

Placeringen i Lindegade har flere fordele:

- Arealet har en størrelse, der giver mulighed for at anlægge en spændende legeplads for såvel borgere som turister i Christiansfeld.
- Kolding Kommune ejer arealet.
- Der er parkeringsmuligheder og toiletfaciliteter lige op til arealet.
- Arealet ligger i gåafstand fra centrum, hvor en sti fører direkte ind i Unesco-byen.
- Den lever op til de forskellige kriterier i legepladsstrategien.

Beslutning Teknikudvalget den 02-05-2017

Forvaltningen pålægges at udarbejde et ændringsforslag til budget 2018, som både omfatter en mindre legeplads i Søsterhusets have samt en lokallegeplads i området ved p-pladsen i Lindegade.

Forvaltning anmodes i den forbindelse om at gå i dialog med Brødremenigheden om muligheden for at etablere en mindre legeplads i Søsterhusets have, som kan være målrettet til turister og gæster.

Bilag

Gennemgang af placeringer - bilag 1 maj

Punkt 5: Vedligeholdelse af broer og bygværker i Kolding Kommune

17/6578

Resumé

By- og Udviklingsforvaltningen har foretaget en tilstandsregistrering af kommunens broer og bygværker.

Tilstandsregistreringen skal bl.a. bruges til en prioritering af kommunens brovedligehold for at sikre kapitalværdien af kommunens broer og bygværker bedst muligt.

Sagen behandles i

Teknikudvalget.

Forslag

Den konstituerede by- og udviklingsdirektør foreslår,

at orienteringen tages til efterretning.

Sagsfremstilling

Som led i arbejdet med at sikre kapitalværdien af kommunens broer og bygværker har By- og Udviklingsforvaltningen foretaget en tilstandsregistrering af kommunens anlæg. Opgaven er udført af Cowi, som i samarbejde med forvaltningen, har gennemgået samtlige broer og bygværker med hovedfokus på det sikkerhedsmæssige.

Gennemgangen i 2017 samt de seneste årlige generaleftersyn, renoveringer, tilsyn og vurderinger, der er foretaget af broer og bygværker, har sammen dannet grundlag for udarbejdelsen af vedlagte rapport.

Rapporten indeholder desuden vurderinger af den faktuelle økonomi, der på nuværende tidspunkt er nødvendig for at gennemføre drift og rettidig vedligeholdelse af broerne og bygværker.

Formålet med prioritering af kommunens brovedligehold er ved rettidig omhu at sikre broer og bygværker sikkerhedsmæssigt og bevare broernes kapitalværdi til gavn for trafikanter, den generelle infrastruktur og kommunens økonomi på både lang og kort sigt.

Forslag til en drifts- og vedligeholdelsesplan fremlægges for Teknikudvalg i juni 2017.

Det forventes, at der med udgangspunkt i drifts- og vedligeholdelsesplanen fremsættes et ændringsforslag til budget 2018 for at sikre økonomi til realisering af planen.

Beslutning Teknikudvalget den 02-05-2017

Godkendt.

Bilag

Rapport - Vedligehold af bygværker

Punkt 6: Placering af bæk ved Toldbodgade

17/6414

Resumé

Michael Jensen (S) har anmodet om at få et punkt optaget på Teknikudvalgets dagsorden.

Punktet omhandler et ønske om, at Teknikudvalget drøfter en mulig placering af en bæk ved inderhavnen/Toldbodgade i Kolding.

Det foreslåede areal er ikke ejet af Kolding Kommune, men af DSB.

Sagen behandles i

Teknikudvalget.

Forslag

Den konstituerede by- og udviklingsdirektør forslår,

at det af Michael Jensen (A) fremsatte forslag drøftes.

Sagsfremstilling

Baggrund:

Michael Jensen (S) har anmodet om, at følgende punkt optages på Teknikudvalgets dagsorden:

"Jeg vil gerne have et punkt på næste udvalgmøde, der drejer sig om bænke ved eller på de grønne områder ved havnekontoret og skibsankeket, der har du et fantastisk udsyn over inderhavnen og havneindløbet.

Jeg opdagede til min store overraskelse, at der ikke findes en siddebæk overhovedet, hvor man som borger eller turist kan sidde og indsuge det maritime miljø."

Forvaltningens bemærkninger:

Hvis man ønsker at få borgere og turister til at gøre ophold på pladser og grønne områder, bør bænke og siddemuligheder ikke placeres på meget åbne arealer. En placering ved inderhavnen/Toldbodgade vil blive på et meget åbent areal, ligesom området er en del trafikeret, både på Jens Holms Vej og Toldbodgade.

De grønne områder ved Havnekontoret og skibsankeket er ikke ejet af Kolding Kommune, men er ejet af DSB. Placering af bæk på disse arealer vil derfor kræve tilladelse fra DSB.

Det er forvaltningens erfaring, at DSB som udgangspunkt ikke ønsker øgede driftsudgifter på deres arealer.

Beslutning Teknikudvalget den 02-05-2017

Forvaltningen anmodes om at gå i dialog med Kolding Havn med henblik på at finde et egnet sted til en udsigtsbæk og i øvrigt indtænke opholdssteder i planlægningen af inderhavnen.

Punkt 7: Sydlig ringvejsforbindelse - status og økonomi

15/536

Resumé

Der fremlægges foreløbigt anlægsoverslag for en ny sydlig ringvejsforbindelse fra Vonsildvej i sydvest til Skamlingvejen i nordøst.

Derudover redegøres for elementerne i en kommende VVM-proces, der forventes at strække sig over ca. et år.

Sagen behandles i

Teknikudvalget.

Forslag

Den konstituerede by- og udviklingsdirektør foreslår,

at den beskrevne VVM-proces igangsættes inden for den afsatte budgetramme på 1 mio. kr., således at arbejdet kan forventes afsluttet medio 2018.

Sagsfremstilling

Medio december 2016 afholdtes møde med de lodsejere, som bliver direkte berørt af den nye ringvej.

På mødet aftaltes det, at forvaltningen skulle afholde individuelle møder med de lodsejere, som måtte ønske det. På disse møder var det tanken, at konsekvenser, problemer og mulige løsninger for den enkelte kunne diskuteres, således at der eventuelt kan ske mindre justeringer af linjeføringen.

I alt 11 lodsejere tog imod tilbuddet og møderne blev afholdt i januar og februar 2017 med deltagelse af kommunens vejteknikere samt repræsentant fra Cowi.

Efter disse møder er der nu opstillet et foreløbigt anlægsoverslag for en sydlig ringvejsforbindelse.

Linjeføringen fastholdes i princippet som vist på det oprindelige forslag, idet der i en senere detailfase vil blive foretaget de nødvendige justeringer, som bl.a. lodsejermøderne har vist behov for – herunder specielt forholdet omkring de nødvendige afværgeforanstaltninger i forbindelse med en eventuel afbrydelse af den offentlige vej Alleén.

Netop forholdet omkring Alleén har optaget mange lodsejere, bl.a. fordi de syd for beliggende ejendomme frygter at blive afskåret fra den resterende del af Dalby (set i forhold til f.eks. skole, kirke m.m.).



Med udsigten til senere projektjusteringer er anlægsoverslaget behæftet med en vis usikkerhed og præsenteres da også indenfor et relativt bredt interval, der afspejler disse endnu uafklarede forhold.

Overslaget indeholder udgifter til bl.a. følgende poster:

- Forberedende arbejder
- Rådgivningsydelse
- Vejanlæg
- Byggeledelse, fagtilsyn og teknisk rådgivning
- Kompensation, arealerhvervelse m.m.
- Kommunikation
- Uforudseelige udgifter og markedsregulering.

Det vurderes på den baggrund, at anlægget af en sydlig ringvejsforbindelse vil beløbe sig til 120-160 mio. kr.

Det er forudsat, at vejen udformes med to spor til 80 km/t samt med et arealudlæg, som muliggør eventuelt senere anlæg af langsgående stier.

I overslagsbeløbet er af større poster inkluderet nye rundkørsler, T-kryds samt faunapassager.

Tanken med den sydlige ringvejsforbindelse er, udover at skabe en overordnet trafikal sammenhæng f.eks. mellem Stenderup-halvøen og motorvejsnettet via det kommende tilslutningsanlæg på Ødisvej (åbner ultimo 2017), at muliggøre vejbetjening af de nye boligområder syd for henholdsvis Dalby og Vonsild.

En sådan vejbetjening vil kræve anlæg af forbindelsesveje fra ringvejen mod nord. Udgifter til disse veje er ikke medtaget i nævnte anlægsoverslag. Det skyldes bl.a., at fastlæggelse af linjeføring skal ses i sammenhæng med detailplacering af de nye boligområder. Desuden vil forvaltningen vurdere muligheden for alternative finansieringsmodeller for disse veje (udbygningsaftaler eller lignende).

VVM:

Næste skridt i processen med at realisere en sydlig ringvej består i et VVM-forløb, hvor projektets indvirkning på det omgivende miljø skal vurderes.

Der erindres i den forbindelse om, at der på dette års budget er afsat 1 mio. kr. til gennemførelse af en sådan VVM-redegørelse.

- VVM-forløbet starter med en fordebat (3-4 måneder), hvor bl.a. borgere orienteres om projektets baggrund og inviteres til at komme med forslag og ideer til planlægningsarbejdet.
- Indkomne forslag og ideer sammenfattes i et notat, som fastlægger indholdet i selve VVM-undersøgelsen, der strækker sig over yderligere 8-9 måneder. Denne undersøgelse omfatter kortlægning af projektets indvirkning på bl.a. landskab, kulturarv og natur, ligesom der skal ske en vurdering i forhold til bl.a. støj, råstoffer, jordforurening og grundvand.
- Efter en politisk behandling af VVM-undersøgelsen gennemføres en 8 ugers høringsperiode, som resulterer i en sammenfattende redegørelse, der endeligt skal politisk godkendes.

Strukturplan:

Der blev i 2004 udarbejdet en såkaldt Strukturplan for det nye boligområde i Dalby/Vonsild. Planen er et strategisk planlægningsdokument, der bl.a. siden har peget frem mod kommuneplanen og den mere detaljerede planlægning i form af lokalplaner og bebyggelsesplaner for de mindre delområder.

Forvaltningen ønsker at igangsætte en tilretning af Strukturplanen, dels i forbindelse med opsamling på de seneste 13 års byudvikling i Dalby/Vonsild og dels den aktuelle proces med den nye ringvejsforbindelse. Alt med henblik på at sikre, at de nye boligområder spiller fornuftigt sammen med såvel den overordnede, som den lokale infrastruktur, i form af nye veje og stier.

I forbindelse med dette arbejde vil det også være muligt at fastlægge linjeføringen for de tidligere omtalte forbindelsesveje fra den sydlige ringvej til boligområderne.

Beslutning Teknikudvalget den 02-05-2017

Godkendt.

Punkt 8: Ændringsforslag til budget 2018 - Omfartsvej ved Stepping

17/7025

Resumé

Tobias K. J. Jørgensen (V) har anmodet om, at der udarbejdes et ændringsforslag vedrørende etablering af en omfartsvej ved Stepping til afhjælpning af øget trafik fra råstofgravene.

Ændringsforslaget skal indgå i budgetforhandlingerne til budget 2018.

Sagen behandles i

Teknikudvalget.

Forslag

Den konstituerede by- og udviklingsdirektør foreslår,

at det af Tobias K. J. Jørgensen (V) fremsatte forslag drøftes.

Sagsfremstilling

Baggrund:

Tobias K. J. Jørgensen (V) har anmodet om, at der udarbejdes et ændringsforslag vedrørende etablering af en omfartsvej ved Stepping, som kan indgå i budgetforhandlingerne til budget 2018.

Beslutning Teknikudvalget den 02-05-2017

Forvaltningen pålægges at udarbejde et forslag til budget 2018 på en omfartsvej øst om Stepping.

Punkt 9: Udbud af lokalrutekørsel

15/21106

Resumé

Kontrakten på Kolding Kommunes lokalkørsel ophører sommeren 2018 og står derfor til at skulle i udbud i efteråret 2017.

I første del af udbudsprocessen skal der tages stilling til, hvordan de overordnede principper for udbuddet skal være:

- Udbudsenheder/pakkestørrelser
- Kontraktform
- Udbudsform
- Tildelingskriterier

Sagen behandles i

Teknikudvalget.

Forslag

Den konstituerede by- og udviklingsdirektør foreslår,

at det meddeles Sydtrafik, at Kolding Kommune ønsker følgende som de overordnede principper for det kommende udbud af Kolding Kommunes lokalkørsel:

- at Kolding Kommunes lokalkørsel udbydes i en pakke sammen med relevant regionalrutekørsel. Såfremt regionen foretrækker andet, ønskes lokalkørslen udbudt i én pakke,
- at der anvendes en bruttokontrakt,
- at udbuddet gennemføres som et almindeligt offentligt udbud,
- at kontrakttildelingen alene skal ske på baggrund af laveste mulige pris.

Sagsfremstilling

Kontrakten på Kolding Kommunes lokalkørsel ophører sommeren 2018 og står derfor til at skulle i udbud i efteråret 2017. Kontrakten indbefatter:

- 17 busruter (alle ruter med undtagelse af rute 207)
- 20 busser
- Ca. 20.807 køreplantimer pr. år
- Ca. 14 mio. kr. til drift af busruter.

Udover Kolding Kommunes lokalkørsel skal følgende kørsel i udbud på samme tid:

- Vejle Lokalkørsel (21 busser og 11.342 køreplantimer pr. år)
- Regionalkørsel (24 busser og 62.675 køreplantimer pr. år)
- Fredericia lokalkørsel (1 bus og 1.268 køreplantimer pr. år).

Sydtrafik har fremlagt følgende tidsplan for udbudsprocessen:

- Marts–maj 2017: Fastlæggelse af de overordnede udbudsbetingelser (pakker, kontraktform, udbudsform og tildelingskriterier)
- Maj–september 2017: Fastlæggelse af øvrige betingelser (krav til kørselsmateriel, kørselsmængde og kontraktlængde) (politisk behandling først hos kommuner og region, derefter hos Sydtrafik)
- Oktober 2017: Offentliggørelse af udbud
- December 2017: Frist for aflevering af tilbud
- Januar 2018: Tildeling af kontrakt
- 1. juli 2018: Kontraktstart

I første del af processen, som strækker sig frem til maj 2017, skal der tages stilling til, hvordan de overordnede principper for udbuddet skal være:

- Udbudsenheder/pakkestørrelser
- Kontraktform
- Udbudsform
- Tildelingskriterier.

Udbudsenheder/pakkestørrelser

Ved udbud af rutekørsel grupperes de udbudte ruter i såkaldte udbudsenheder/pakker. Vognmændene kan frit give tilbud på de enkelte pakker, men har også mulighed for at give et kombinationstilbud på flere pakker. For kombinationstilbud er det et krav, at der også afgives tilbud på de underliggende pakker enkeltvis.

Størrelsen af pakkerne bør fastlægges ud fra en vurdering af en række elementer.

Store pakker betyder:

- Forventninger om en lav pris pga. volumen:

1. Færre reservebusser.

2. Faste omkostninger til f.eks. driftsledelse, garage og vaskeanlæg fordeles til flere busser.

- Større råderum til ændring i kørselsomfang. Som standard kan der ændres +/-20% i kørselsomfanget. Det vil sige, at der er mere fleksibilitet i kontraktperioden til at ændre på kørselsmængden, når der er tale om store pakker frem for små.

- Forventelig nemmere koordinering grundet færre operatører.

- Mest interessant for store vognmænd, idet mindre vognmænd ikke har den fornødne kapacitet og/eller finansielle styrke til at kunne afgive tilbud.

Små pakker betyder:

- Eventuelt ledig fast kapacitet (bygninger, grund m.v.) hos mindre vognmænd kan købes billigt.

- Mest interessant for mindre vognmænd.

- Større koordineringsbehov, hvis ruterne køres af flere vognmænd.

Som tidligere nævnt, er det muligt for de bydende at samle flere små pakker i ét tilbud, hvilket kan øge interessen fra store vognmænd.

Ønskes kørslen udbudt i store pakker, er der, såfremt regionen giver tilsagn til dette, mulighed for i samme pakke at mikse Kolding Kommunes lokalrutekørsel med dele af den udbudte regionale kørsel.

Busserne på regionale ruter kører normalt det meste af tiden, mens de kommunale ruter ofte har en lang pause mellem morgen- og eftermiddagsafgangene. Det kan give en synergi i vognmandens planlægning af chaufførvagter, at der er noget af hver type i en pakke.

Ud fra Sydtrafiks seneste udbud, hvor der var pakker med kommunal kørsel suppleret med lidt regionalkørsel og pakker med ren regionalkørsel, kan der ikke konkluderes noget sikkert omkring prissætningen.

Den timeafhængige betaling er næsten ens, mens de faste busomkostninger ser ud til at afhænge af kravene til busserne set for pakken som helhed. Det betyder, at de rene regionale pakker har en lidt højere fast busomkostning, som givet hænger sammen med kravene til X-busser. Det kan dog siges, at udbud af blandet kørsel øger volumen i pakken, hvilket bør give synergier, som beskrevet ovenfor, med hensyn til store pakker (20% regel, reservebusser osv.).

Kolding Kommunes lokalruter var senest i udbud i 2013. Her blev kørslen udbudt i 3 pakker.

Tre vognmænd (Papuga Vejle, Thykjær og Tide Bus) afgav bud på de enkelte pakker. Kun 1 vognmand, Thykjær, afgav et kombinationsbud, som indbefattede alle de udbudte pakker, dvs. også lokalrutekørsel i Vejle og Grindsted kommuner samt lidt regionalrutekørsel (3 ruter).

Thykjær vandt udbuddet med sit kombinationstilbud, som gav en rabat på 4,9%. Hertil skal dog nævnes, at kørslen blev udbudt med en kontraktlængde på 2 år med mulighed for forlængelse i yderligere 2 år for ét år ad gangen. Normale kontraktlængder er på ca. 8 år med mulighed for forlængelse i yderligere 2 år for ét år ad gangen. Dette kan have skræmt potentielle bydere væk.

Med baggrund i erfaringerne opnået ved de seneste udbud og kørselsmængdens størrelse anbefaler Sydtrafik, at alt den kørsel, der skal udbydes, samles i to pakker, hvor den regionale kørsel integreres i en Vejle og en Kolding pakke. Hvis det ikke er foreneligt med bestillerens ønsker, vil det næstbedste være 3 pakker; en Vejle-, en Kolding- og en regionalpakke.

By- og Udviklingsforvaltningen anbefaler, at Kolding Kommunes lokalkørsel udbydes i én pakke sammen med relevant regionalrutekørsel. Såfremt regionen foretrækker ikke at udbyde deres kørsel i samme pakke som Kolding Kommunes lokalkørsel, anbefaler forvaltningen, at lokalkørslen i Kolding Kommune udbydes i én pakke.

Kontraktform

I Danmark er tradition for udbud af bustrafik bruttokontrakter, der i visse tilfælde suppleres med forskellige grader af incitamenter.

Når der er tale om bruttokontrakter, varetager vognmanden kun driftsafvikling, busanskaffelse og vedligehold samt chaufførerne. Denne kontraktform har de fordele, at der er klare krav og en klar arbejdsdeling. Herudover er der fokus på omkostningsminimering.

Ulemperne ved kontraktformen er, at der er en øget risiko for beskeden produkt- og kvalitetsudvikling, idet vognmanden kun skal levere den aftalte minimumskvalitet og ikke har mulighed for at tjene ekstra i forbindelse med en særlig god service eller andre bidrag til at øge billetindtægten.

Bruttokontrakter er således velegnede, når der primært er behov for priskonkurrence.

En bruttokontrakt med incitament kan bl.a. være baseret på: passagertal, pålidelighed/regularitet, kundetilfredshed og miljø. Her kan vognmandens opgaveportefølje, ud over drift af busruter, også bestå af udvikling af kvalitet og service, detailplanlægning, lokale kampagner, design af busprodukt osv. Kontraktbetalingen til vognmanden vil typisk bestå af en fast kontraktbetaling samt en bod/bonus, der afhænger af, hvordan vognmanden leverer i forhold til nogle fastsatte parametre i kontrakten.

Fordelen ved en bruttokontrakt med incitament er, at der er større mulighed for balance mellem samfundshensyn, kommerialisering og produktudvikling med inddragelse af både trafikalselskabets og vognmandens spidskompetencer. Ulemperne er især, at det er kompliceret at måle sammenhængen mellem indsats og resultat. En incitamentsbaseret kontrakt er velegnet, når der er behov for sikring af både sammenhæng i den kollektive trafik og produkt- og kvalitetsudvikling.

Hovedparten af Kolding Kommunes lokalkørsel er skoleruter, hvoraf nogle har enkelte afgange, der tilgodeser uddannelsessøgende. Ruterne planlægges derfor efter skolernes behov for antal afgange og afgangstider. Passagertallet afhænger hovedsageligt af udviklingen i elevtal og deres bopæls placering i forhold til den enkelte distriktsskole. Det er derfor svært at pege på relevante målbare incitament, der vil give en tilstrækkelig stor gevinst i forhold til de ekstra ressourcer, det vil kræve. Derfor anbefales det, at der anvendes Sydtrafik's "normale" kontraktform, nemlig en bruttokontrakt.

Udbudsform

Der kan anvendes 3 udbudsformer ved udbud på rutekørsel:

1. Offentligt udbud:

§ Offentliggørelse af udbudsbekendtgørelse

§ Modtagelse af tilbud

§ Udvælgelse og tildeling af kontrakt.

2. Begrænset udbud:

§ Offentliggørelse af udbudsbekendtgørelse

§ Modtagelse af ansøgninger om prækvalificering

§ Udvælgelse af hvem, der prækvalificeres til at afgive tilbud

§ Modtagelse af tilbud

§ Udvælgelse og tildeling af kontrakt.

3. Udbud med forhandling:

§ Som begrænset udbud + forhandlingsrunder og nye tilbud før udvælgelse og tildeling af kontrakt.

By- og Udviklingsforvaltningen anbefaler, at Kolding Kommunes lokalrutekørsel udbydes som et almindeligt offentligt udbud, da der ikke ses åbenlyse fordele ved de øvrige 2 udbudstyper set i forhold til de ekstra ressourcer, disse kræver.

Tildelingskriterier

Nye regler omkring udbud betyder, at tildelingskriteriet altid er "det økonomisk mest fordelagtige", der findes på baggrund af:

1. Pris

a. Simpelt beslutningsgrundlag for kontrakttildeling

b. Sikrer, at det er det billigste tilbud, der vinder kontrakten

c. Kræver at varen er grundigt og velovervejet beskrevet

2. omkostninger (f.eks. priser, livscyklusomkostninger), eller

3. bedste forhold mellem pris og kvalitet (f.eks. på grundlag af kvalitet, miljø, sociale aspekter)

a. Forskellige parametre vægtes til en samlet vurdering (fx pris, busmateriel og driftskvalitet)

b. Utallige muligheder for at fokusere på noget bestemt

c. Ressourcekrævende tildelingsproces

Kriteriet "laveste pris" anvendes samtidigt med en række mindstekrav, som f.eks. krav til busmateriel, organisering, uddannelse med videre. Da der primært er tale om skoleruter anbefales det, at kontrakttildelingen alene skal ske på

baggrund af laveste mulige pris.

Når de overordnede linjer for udbuddet ligger fast, starter anden del af udbudsprocessen, som strækker sig frem til september 2017. Her skal de øvrige betingelser i udbuddet fastlægges, hvilke bl.a. er:

- Busstørrelser
- Busindretning
- Krav til busserne mht. miljø
- Krav til evt. ekstra udstyr
- Kørselsmængde
- Kontraktlængde

Udbuddet offentliggøres i oktober 2017 og tildeling af kontrakt sker i januar 2018.

Beslutning Teknikudvalget den 02-05-2017

Godkendt med den supplerende bemærkning, at Sydtrafik anmodes om at forholde sig til muligheden for at inddrage tilvalg af miljøvenlige brændstoffer samt lavindstigning og nedbringelse af cykler (eventuelt som forsøgsordning i udbuddet).

Punkt 10: Realtidstavler ved busstoppesteder og på busterminal

15/21054

Resumé

By- og Udviklingsforvaltningen er i gang med en omfattende proces, som skal munde ud i opsætning af digitale stoppestedstavler på Kolding Busterminal samt ved flere større busstoppesteder.

For at forvaltningen kan komme videre i processen, skal der tages stilling til, hvilke tavletyper, der ønskes anvendt.

Sagen behandles i

Teknikudvalget.

Forslag

Den konstituerede by- og udviklingsdirektør foreslår,

at der anvendes en kombination af TFT-tavler af samme type som i Sydtrafiks katalog og LED-tavler på 3-3,5 meter høje standere.

Sagsfremstilling

Digitale stoppestedstavler, også kaldet realtidstavler, er tavler, hvorpå buspassagerer kan se, hvornår de næste busser ankommer. I modsætning til de almindelige trykte køreplaner, som viser bussens planlagte ankomsttid, vises bussens forventede reelle ankomsttid. Er en bus forsinket, vil dette således fremgå af den digitale tavle.

Siden anlæggelsen af den nye busterminal har By- og Udviklingsforvaltningen arbejdet på at få opsat digitale stoppestedstavler på busterminalen og sidenhen også ved relevante større stoppesteder.

Dette arbejde har stået lidt i stampe, idet forvaltningen har ønsket at kende Sydtrafiks foretrukne tavletyper, før der blev taget endelig stilling til, hvilke typer, der skal opsættes i Kolding Kommune. Forvaltningen har nu kendskab til Sydtrafiks foretrukne tavletyper og kan derfor komme videre i processen.

Midlerne, som benyttes til opsætning af de digitale stoppestedstavler, kommer via tre forskellige projekter:

- Ny busterminal.
- Pulje til nytænkning af den offentlige trafik.
- Pulje via Sydtrafik.

Der er et resterende beløb på ca. 650.000 kr. fra busterminalprojektet, som foreslås benyttet til opsætning af digitale tavler på Mazantigade og på selve busterminalen.

Under budgetlægningen for 2016 blev der afsat ca. 1 mio. kr. til en pulje til nytænkning af den offentlige trafik. Disse midler kan anvendes til opsætning af digitale stoppestedstavler ved relevante større busstoppesteder i kommunen.

Trafikskabet Sydtrafik har en pulje på i alt 4 mio. kr., hvoraf det forventes, at 470.000-630.000 kr. anvendes til opsætning af digitale stoppestedstavler i Kolding Kommune, primært ved stoppesteder, der betjenes af regionale ruter.

Alt i alt forventes det, at der bliver opsat digitale stoppestedstavler for ca. 2,12-2,28 mio. kr. inklusive anlægsarbejde og tilbehør.

Hvor mange tavler, der bliver opsat, vides først efter endt udbud. Derfor har forvaltning udarbejdet en prioriteringsliste, hvor der primært er prioriteret ud fra antallet af påstigninger i løbet af en hverdag.

Ved knap så store stoppesteder er det også taget i betragtning, hvor synlig tavlen vil være for den øvrige trafik og hvor mange passagerer, der benytter tavlerne ved de forskellige afgangene.

For at forvaltningen kan komme videre i processen, skal der tages stilling til, hvilke skærmtyper, der ønskes anvendt.

Grundlæggende er der to typer af tavler at vælge imellem, der hver kan have mange forskellige udformninger; TFT og LED-skærme. TFT baserer på samme type skærm som en almindelig pc skærm, mens LED-skærme er opbygget af små lysdioder og viser teksten med prikker.

TFT-teknologien har den fordel, at der ikke er grænser for, hvad skærmen kan vise både af billeder og tekst, mens LED-skærme har den fordel, at skarpheden og klarheden er bedre på længere afstande. Desuden har LED-skærme fordele, hvad angår levetid og strømforbrug.

TFT-skærme kan således give passagerne information i større mængder på samme tid og mængden af vist information kan varieres løbende, mens LED-skærme kan give passagerne information på længere afstand, som f.eks. når vedkommende er på vej hen til stoppestedet.



TFT-skærme



LED-skærm på stander

Sydtrafik har valgt, at de tavler, som de finansierer via deres pulje, alene skal være tavler med TFT-skærme. Denne holdning skyldes, at Sydtrafik betragter TUS-designet som en dansk standard.

TUS-designet er udviklet af DSB, Metroselskabet, Movia, Banedanmark, Rejseplanen, Vejdirektoratet og Trafikstyrelsen i fællesskab med henblik på at få et fælles udtryk, når der leveres trafikinformationer. Ved at anvende TUS-designet på alle digitale stoppestedstavler, har Sydtrafik den holdning, at der opnås en ensartet præsentation af trafikinformation i Danmark og alle medier, som Rejseplanen understøtter, fra pc, over tablet til mobiltelefon.

| Linje | Sti | Afgang |
|-------|---------------------------------------|----------------|
| 4 | Nordager v Lilballevej (Kolding) | 08.24 08.26 |
| 7 | Fjordvej v hotellet (Kolding) | 08.26 |
| 8 | Knud Hansens Vej (Kolding) | 08.29 |
| 5 | Skovæblevej v vendeplads (Kolding) | 08.35 |
| 2 | Ankerhusvej v Dalbygårdsvej (Kolding) | 08.37 |
| 6 | Nerregyde v Julivænget (Kolding) | 08.38 |
| 1 | Galgebjergvej v Munkevængets Skole | 08.40 |
| 3 | Vonsild, Lykkeshave | 08.44 |
| 1 | Hejhusene (Kolding) | 08.48 08.49 |
| 2 | Galgebjergvej v Munkevængets Skole | 08.50 |

Visning i TUS-design

TUS- informationer kan i princippet vises på andre skærmtyper end TFT-skærme. Det kræver dog en mindre tilpasning (oversættelse) i systemet.

For ikke at involvere alt for mange interessenter (med mange forskellige holdninger til indhold) og dermed forsinke processen yderligere, har Sydtrafik valgt i første omgang kun at tillade, at der vises køretidsinfo og realtidsinfo på de skærme, som de finansierer.

Vejle Kommune har opsat LED-tavler ved deres busstoppesteder. By- og Udviklingsforvaltningen foretrækker, at der i Kolding Kommune anvendes en kombination af de TFT-tavler, som er oplistet i Sydtrafiks katalog, og LED-tavler på 3-3,5 meter høje standere. Dette begrundes overordnet i, at LED-tavler på standere er mere synlige i trafikken og nemmere at læse på længere afstande, hvilket for passageren har den fordel, at man kan se, om man skal skynde sig hen til sit stoppested, eller om man kan tage den med ro. Samtidig foretrækker forvaltningen en driftssikker løsning, som har vist sig at køre med lave driftsomkostninger, bl.a. på grund af en lille risiko for hærværk.

Tavlernes design har været forelagt Bydesigngruppen i forvaltningen.

Bydesigngruppens kommentarer til de foreslåede løsninger er, at de løsninger, som Sydtrafik har i deres katalog, er mere elegante, passer ind i det eksisterende bymiljø og lettere kan tilpasses det enkelte stoppested. Hængende tavler virker voldsomme, men med den rigtige bearbejdning og placering, kan de blive bedst for brugerne.

Det endelige valg af tavletype ved det enkelte stoppested vil blive taget i samarbejde med Sydtrafik under hensyntagen til bymiljøet og andet anvendt byinventar det pågældende sted. Det sikres, at Bydesigngruppen er med i vurderingerne af de enkelte løsninger.

I bilaget ses de tavlemodeller, som Sydtrafik ønsker at have i deres katalog, og de LED-tavler, som forvaltningen ønsker at supplere med.

Kolding Kommunes overordnede mål for den kollektive transport i kommunen er, at passagertallet skal stige med 2% om året. Ved at tilbyde digitale stoppestedstavler ved vigtige stoppesteder, ændres passagerernes oplevelse af ventetid og bussens pålidelighed. Passagerernes tilfredshed med bussen øges. Dynamiske afgangstavler forventes derfor at have en positiv effekt på både fastholdelse af eksisterende passagerer og på at tiltrække nye passagerer.

Forvaltningen anbefaler, at der vælges en kombination af TFT- og LED-tavler.

Beslutning Teknikudvalget den 02-05-2017

Godkendt.

Bilag

Overblik over design/skærmtyper for realtidstavler

Kort over placering af digitale stoppestedstavler

Punkt 11: Forsøg med indførelse af ressourcepas

17/6299

Resumé

I et forsøg med at fremme direkte genbrug mest muligt, foreslår forvaltningen at gennemføre en forsøgsordning ved at udbyde et mindre antal ressourcepas til mindre virksomheder, iværksættervirksomheder og socialøkonomiske virksomheder.

Det betyder, at ressourcepas-ejerne får mulighed for at hente materialer til deres egen produktion eller ideudviklingsprojekter direkte på genbrugspladserne i Kolding Kommune.

Forsøget planlægges at starte på Bronzevej til august 2017. Pladsen er en forsøgsplads og der er gode muligheder for tæt opfølgning fra såvel borgere, politikere og personale.

Sagen behandles i

Teknikudvalget.

Forslag

Den konstituerede by- og udviklingsdirektør foreslår,

at forsøg med ressourcepas på genbrugspladserne afvikles inden for de beskrevne rammer.

Sagsfremstilling

Forvaltningen ønsker at fremme direkte genbrug mest mulig, fordi det ligger højere i affaldshierakiet end den traditionelle genanvendelse.

Flere tiltag er allerede sat i gang; storskraldsordning og projekt RE:USE i samarbejde med Lopperforeningen.

Nu vil forvaltningen iværksætte en designproces og forsøg med at indføre et ressourcepas til mindre virksomheder, iværksættervirksomheder og socialøkonomiske virksomheder i kommunen.

Ideen med at udbyde et ressourcepas er, at små virksomheder, iværksættervirksomheder og repræsentanter fra socialøkonomiske virksomheder får lov til at hente genbrugelige materialer på kommunens genbrugspladser til deres egen produktion eller ideudviklingsprojekter.

Det er tanken at starte i det små og så udvikle mulighederne i takt med erfaringsindsamlingerne og designprocessens forløb.

Forslag til opstart af forsøg og designproces

Projektet starter den 1. august 2017 på Bronzevej genbrugsplads.

Henover sommeren udbydes et mindre antal ressourcepas til virksomhederne efter nærmere definerede kriterier. Tilbuddet annonceres via annoncer og pressemeddelelser.

Kriterier kunne være krav om cvr. nr. og at virksomheden har få ansatte, er nystartet eller er etableret som en socialøkonomisk virksomhed.

Der udarbejdes en samarbejdsaftale med hver ressourcepas-ejer. Samarbejdsaftalen vil indeholde spillereglerne for, hvad og hvordan man indsamler på genbrugspladsen og der er også en række arbejdsmiljømæssige hensyn, der skal overholdes.

Bronzevej genbrugsplads er valgt, fordi pladsen er en forsøgsplads og forsøget og designprocessen kan følges på tæt hold af borgere og politikere.

Projektledelsen vil blive forankret i driftsorganisationen i Renovation.

Kommunikation og event planlægges sideløbende.

Ressourcepas-ejerne kan i første omgang plukke fra langt de fleste fraktioner på genbrugspladsen. Forvaltningen anviser en mulig parkeringsplads i området, hvor de kan stille bil/trailer og så kan de eventuelt låne en mindre trækvogn til at

transportere materialerne til deres biler, hvor de kan pakke materialerne i ro og fred.

Forsøget planlægges at vare i 2 år og i designprocessen er forvaltningen i tæt dialog med ressourcepas-ejerne, aftagere og medarbejdere for at udvikle forsøget og høste erfaringer.

Udviklingsmuligheder i forsøget:

- Det kan omfatte flere genbrugspladser.
- Måske skal ressourcepas-ejerne betale for de fraktioner, hvor kommunen kan sælge materialerne og få det gratis, hvis kommunen betaler for at afhænde fraktionerne.
- Antallet af ressourcepas-ejere kan udvides i forsøgsperioden og måske også til flere målgrupper/borgere.

Efter det første år bliver forsøget evalueret. Evalueringen vil blive forelagt Teknikudvalget.

Beslutning Teknikudvalget den 02-05-2017

Godkendt.

Punkt 12: Screening for placering af ny genbrugsplads i Lunderskov

16/7945

Resumé

Formanden for Teknikudvalget Knud Erik Langhoff (C) har anmodet forvaltningen om at screene Lunderskovområdet for at finde en egnet placering til en genbrugsplads, hvor det kan lade sig gøre at indføre en fuld 24-7 åbningsordning, som på kommunens øvrige genbrugspladser.

Forvaltningen har udarbejdet 3 overordnede forslag til at imødekomme ønsket om 24-7 åbning på en ny genbrugsplads i Lunderskov.

Sagen behandles i

Teknikudvalget.

Forslag

Den konstituerede by- og udviklingsdirektør foreslår, at screeningen tages til efterretning, at nuværende forsøgsordning på den eksisterende genbrugsplads i Lunderskov fortsætter, at overvejelser om en ny genbrugsplads i Lunderskov indgår i udarbejdelsen af en ny affaldsplan 2017/2018.

Sagsfremstilling

Baggrund

Efter forslag fra formanden for Teknikudvalget Knud Erik Langhoff (C), besluttede Teknikudvalget i april 2017 at pålægge forvaltningen at foretage en screening for mulige placeringer.

Forvaltningen har screenet Lunderskovområdet og i sagen beskrives 3 overordnede forslag til at imødekomme ønsket om en fuld 24-7 ordning på 3 nye potentielle placeringer.

Status på den eksisterende genbrugsplads, Slugten 6

Der er gennemført yderligere undersøgelser af den eksisterende genbrugsplads og nye støjkildeberegninger viser, at hvis genbrugspladsen placeres i det sydlige areal og der opføres støjvold, vil støjkrafterne kunne overholdes.

Som en del af forsøgsordningen arbejder forvaltningen derfor med en plan om at vende den eksisterende genbrugsplads og placere hovedfunktionerne i den nederste del af den eksisterende grund. Som en del af planen skal der etableres ny vej og indkørsel og opføres støjvold mod bebyggelse. Oplægget til dette fremgår af bilaget og skønnes at koste ca. 3 mio. kr.

Der arbejdes pt. på at få miljøgodkendelse og plangrundlag på plads for at kunne gennemføre denne løsning, såfremt Teknikudvalget træffer beslutning herom. Der er blandt andet udført en ny støjberegning på baggrund af oplægget til de ændrede forhold. Denne er vedlagt som bilag.

Serviceniveau på genbrugspladserne

Bemandingen og åbningstiderne på kommunens fem genbrugspladser afspejler de driftsomkostninger, der er for hver plads.

De indsamlede mængders fordeling på kommunens genbrugspladser:

Bronzevej: 37%

Gejlhavegård: 40%

Christiansfeld: 10%

Vamdrup: 9%

Lunderskov: 4%

Før det nuværende forsøg med at udvide åbningstiden i Lunderskov, havde genbrugspladsen åbent 3 dage i ugen fordelt på 17 åbningstimer. Under forsøget er åbningstiden udvidet til at omfatte adgang i 5 dage fordelt på 30 timer pr. uge.

Hvis der ønskes de samme åbningstider og bemanning i Lunderskov, som i Vamdrup og Christiansfeld, vil det medføre en meromkostning til afledt drift på ca. 1,1 mio. kr.

Skønnede udgifter til investering i de 3 screenede grunde:

| Beliggenhed | Areal | Investering |
|--|-----------------------|-------------------|
| Østmarken | 15.000 m ² | 11-13.800.000 kr. |
| Dakavej | 16.600 m ² | 11-13.992.000 kr. |
| Rolles Møllevej- Gl. rensningsanlæg | 10.000 m ² | 10-12.800.000 kr. |

Dertil kommer udgifter til afledt drift og oprensning af den eksisterende genbrugspladsgrund.

Etableringsomkostninger til en ny genbrugsplads i Lunderskov vil overordnet udgøre ca. 12 mio. kr. og ca. 1,1 mio. kr. i afledt drift.

Investeringerne vil have forskellige afskrivningsperioder og det vurderes, at etableringen af en ny genbrugsplads i Lunderskov vil betyde en stigning i affaldsgebyret på mellem 75 og 125 kr. inkl. moms.

Beslutning Teknikudvalget den 02-05-2017

Godkendt med den supplerende bemærkning, at Teknikudvalget anmoder forvaltningen om en beregning på økonomien i en udvidelse af den nuværende placering på Slugten 6 i Lunderskov, således at støjforhold m.m. kan overholdes.

Bilag

Screening for ny placering af genbrugsplads i Lunderskov

Udvidet støjredegørelse for Lunderskov Genbrugsplads

Punkt 13: Evaluering af hybridbil til indsamling af dagrenovation

10/15941

Resumé

Siden 2012 har Meldgaard Miljø A/S i samarbejde med Kolding Kommune som forsøg anvendt en parallelhybridbil til indsamling af restaffald.

Meldgaard Miljø A/S har nu evalueret forsøget og udarbejdet en rapport på baggrund af forsøget.

Sagen behandles i

Teknikudvalget.

Forslag

Den konstituerede by- og udviklingsdirektør foreslår,

at rapporten tages til efterretning.

Sagsfremstilling

På møde den 16. maj 2012 godkendte det daværende Teknik- og Boligudvalg, at der som forsøg i samarbejde med Meldgaard Miljø A/S, blev afprøvet indsamling af restaffald med en parallelhybridbil.

Bilen blev indsat i daglig drift den 1. september 2012 og bilen kører forsat i kommunen (frem til september 2017).

Meldgaard Miljø A/S har udarbejdet en rapport som opfølgning på forsøget. Rapporten er vedlagt som bilag.

I rapporten sammenlignes data med et andet renovationskøretøj, som har været/er i brug under samme indsamlingsordning. Dette køretøj er valgt, da det aldersmæssigt og driftsmæssigt ligger meget tæt på hybridbilen.

Alle data og erfaringer, som indgår i rapporten, er indsamlet i perioden 1. september 2012 frem til 31. december 2016.

I rapporten anbefales det, at Kolding Kommune ikke indsætter tilsvarende type hybridbil, idet denne type driftsmæssigt er udfordret og samtidig økonomisk væsentlig dyrere end et traditionelt dieseldrevet køretøj. Hybridbilen er i dette tilfælde et køretøj, som drives af el og diesel.

De driftsmæssige udfordringer er blandt andet:

Begrænsede energiressourcer ved ekstra indsamling i forbindelse med f.eks. helligdage, hvilket skyldes, at bilen alene drives på hybrid og med ekstra affald arbejder komprimator/tromle-delen mere og bilen har derved ikke ressourcer nok til en hel dags arbejde.

Der er få typer af disse biler og derved opleves længere leveringstid på reservedele samt væsentlig større krav til værkstedsekspertise.

I rapporten anbefales det derimod, at der vælges en bil på en traditionel renovationsopbygning, som suppleres med anvendelsen af el til drift af lift og komprimator (E-PTO), hvorved støjgenerne reduceres for både borgere og renovationsmedarbejdere.

Anbefalingerne i rapporten giver anledning til, at forvaltningen i det igangværende udbud på indsamling af restaffald og organisk affald har valgt, at indsamlingsbilen skal være en traditionel indsamlingsbil (drevet på diesel) og at der skal anvendes el til drift af lift og komprimator. Ved at anvende denne løsning forventes en reduktion af CO₂-udledningen med ca. 10 %.

Beslutning Teknikudvalget den 02-05-2017

Godkendt.

Bilag

Rapport vedrørende anvendelse af hybridbil under indsamling af restaffald

Punkt 14: Spuling af affaldsbeholdere udgår af udbud

16/7119

Resumé

I løbet af udbudsprocessen i forbindelse med Kolding Kommunes udbud på indsamling af restaffald og organiskaffald, er det på baggrund af anbefaling fra rådgiver valgt, at optionen på spuling af affaldsbeholdere bortfalder.

Sagen behandles i

Teknikudvalget.

Forslag

Den konstituerede by- og udviklingsdirektør foreslår,

at orienteringen tages til efterretning.

Sagsfremstilling

Af sag på Teknikudvalgets møde den 7. november 2016 fremgår, at der i udbuddet på indsamling af restaffald og organisk affald, vil indgå en option med 2 årlige spulinger af affaldsbeholdere.

I forbindelse med udbudsprocessen er der modtaget en del spørgsmål vedrørende ydelsen med spuling af beholdere, idet dette ikke betragtes som en standardydelse. Dette har givet anledning til, at udbudsrådgiver har udarbejdet et supplerende notat med det formål at belyse sagen yderligere.

Udbudsrådgivers endelige anbefaling er, at optionen bør bortfalde, idet der på nuværende tidspunkt ikke er tilstrækkelig erfaring med spuling/vask af rumdelte beholdere. Notat fra udbudsrådgiver er vedlagt som bilag.

Udbudsprocessen fortsættes uden denne option og ved udgangen af maj 2017 forventes kontraheringen at finde sted med en ny entreprenør.

Fremtidigt vil der kunne komme ønsker fra borgerne om at kunne få deres beholder vasket og det, at optionen bortfalder i indsamlingsudbuddet, betyder ikke, at man ikke fremover vil kunne tilbyde spuling/vask af beholdere. Der kan være flere muligheder for dette. Dels vil der i det nye kontraktforhold kunne åbnes op for et fælles innovativ forsøgsprojekt i samarbejde med entreprenøren og dels kan ydelsen udbydes som en selvstændig opgave uafhængig af tømningen.

I flere kommuner er der lavet aftaler med en entreprenør, som udfører beholdervaske på baggrund af borgernes individuelle tilkøb.

Med en indsamlingsordning, som fremtidigt vil blive baseret på en beholderordning, vil der være fokus på at informere borgerne om vigtigheden i at holde beholderne rene. Der bliver udleveret plastemballage til håndtering af madaffaldet i køkkenet og der vil ligeledes kunne tilbydes køb af ekstra foringer i form af beholderposer af enten plast eller papir, som også kan anvendes i rumdelte beholdere.

Beslutning Teknikudvalget den 02-05-2017

Godkendt.

Bilag

Notat om spuling af beholdere

Punkt 15: Farve på nye affaldsbeholdere

17/6794

Resumé

I forbindelse med omlægningen af indsamlingen af restaffald samt udvidelsen af miljøstationer, skal der købes nye affaldsbeholdere.

Beholderne bliver fortsat grønne, men i en mørkere grøn farve, idet der derved kan anvendes mere genbrugsplast i beholderne.

Sagen behandles i

Teknikudvalget.

Forslag

Den konstituerede by- og udviklingsdirektør foreslår,

at valget af beholderfarve tages til efterretning.

Sagsfremstilling

Teknikudvalget behandlede den 7. november 2017 sagen Ny ordning for restaffald og organisk affald, hvoraf det fremgik, at de nye affaldsbeholderes endelige udformning (model) bestemmes ved leverandørvalg men, at farven på beholderen fortsat vil være grøn.

Udbuddet på indkøb af beholdere til miljøstationer samt beholdere til restaffald og organisk affald blev offentliggjort 18. april 2017.

I forbindelse med udbuddet er juletræsgrøn valgt som beholderfarve og det gælder både beholdere til miljøstationer og beholdere til restaffald og organisk affald.

I udbuddet er der sat krav til anvendelse af mest mulig genbrugsplast, dog uden at kvaliteten forringes, herunder også at beholderfarven fremstår ensartet.

Der kan bruges mere genbrugsplast i mørke og matte farver end i beholdere med klare og lyse farver.

Derudover så er det forvaltningens vurdering, at en grøn farve på beholderen gør, at den passer godt ind både ved miljøstationer og beholdere til rest- og organiskaffald, idet beholderne ofte er placeret op ad eller tæt ved grøn beplantning, hæk eller træer.

Den valgte farve er ikke en del af kommunens designmanual. Som alternativ kunne vælges kommunes basisfarve, som er sort, eller der kunne vælges blåsort. Begge farver vil fortsat give mulighed for at sikre et højt indhold af genbrugsplast i beholderne.

Bydesigngruppen oplyser, at farven juletræsgrøn også anvendes til gadeudstyr i Kolding Kommune.

De nuværende beholdere har i dag farven RAL 6011. Den valgte mørkegrønne farve, juletræsgrøn, er RAL 6009.

De omtalte RAL-farver fremgår af bilag 1.

Beslutning Teknikudvalget den 02-05-2017

Godkendt.

Bilag

Bilag 1 Illustration af Omtalte RAL-farver

Punkt 16: Orientering om budgetlægning 2018

17/7112

Resumé

Orientering om procedure og tidsplan for Teknikudvalgets budgetområder.

Sagen behandles i

Teknikudvalget.

Forslag

Den konstituerede by- og udviklingsdirektør foreslår,

at orienteringen tages til efterretning.

Sagsfremstilling

Byrådet godkendte den 27. marts 2017 budgetproceduren for budget 2018.

Ud fra budgetproceduren er der udarbejdet nedenstående tidsplan for budgetlægning 2018 for Teknikudvalget:

| Dato | Aktivitet |
|-----------|---|
| 2. maj | Teknikudvalget: Orienteres om tidsplan, procedure for budget 2018. |
| 6. juni | Teknikudvalget: · Orienteres om status for budgetlægning 2018. · Vedtager teknisk budgetbidrag for egne politikområder. · Eventuelle færdige ændringsforslag (udvidelsesønsker) behandles. |
| 26. juni | Byrådet, seminar: · Status for budgetlægningen 2018 herunder regeringsaftalen m.v. · Byrådsmedlemmernes ønsker til afklaringer (budgetnoter) inden de afsluttende budgetforhandlinger i september. |
| 7. august | Teknikudvalget: <ul style="list-style-type: none">• Orienteres om status for budgetlægning 2018.• Ændringsforslag (udvidelsesønsker) behandles.• Takster 2018 behandles. |

Efter behandlingen den 7. august 2016 af budget 2018 i Teknikudvalget følges den overordnede tidsplan for budgetlægning for Kolding Kommune.

Beslutning Teknikudvalget den 02-05-2017

Godkendt.

Punkt 17: Udgiftsneutral tillægsbevilling til anlægsbevilling vedr. p.nr. 2171, Kolding Å, Udvikling (å-stederne)

11/6665

Resumé

Udgiftsneutral tillægsbevilling til anlægsbevilling vedrørende p.nr. 2171, Kolding Å, Udvikling (å-stederne).

Indeholder etablering af sænketunnel under Kongebrogade i forlængelse af det eksisterende brodæk ved Ågade. Tunnellen skal sikre et mere sammenhængende stiforløb og skal være med til at undgå farlige situationer for fodgængere.

Sagen behandles i

Teknikudvalget, Økonomiudvalget og Byrådet.

Forslag

Den konstituerede by- og udviklingsdirektør foreslår,

at bevillingsansøgningen imødekommes.

Sagsfremstilling

Som en del af Helhedsstrategi for Kolding Å etableres en sænketunnel under Kongebrogade i forlængelse af det eksisterende brodæk ved Ågade. Tunnellen skal sikre et mere sammenhængende stiforløb og skal være med til at undgå farlige situationer for fodgængere, som i dag passerer på tværs af den trafikerede Kongebrogade.

Den samlede anlægssum til en ny tunnel samt brodæk udgør 4 mio. kr. Beløbet er indeholdt i anlægsbevillingen på 15,5 mio. kr.

Der er under p.nr. 2171 afsat 2 mio.kr. til projektet, som ved bevillingskontrollen ultimo 2016 indgår i beløbet, der blev overført fra 2016 til 2017. Herudover er der i investeringsoversigten i budget 2017 p.nr. 4848 afsat 1 mio. kr. til projektet. Yderligere har Økonomiudvalget i sag nr. 11 den 20. februar 2017 besluttet at indarbejde yderligere 1 mio. kr. i budget 2018 til projektet.

Hvis der sker tidsforskydninger i projektets udførelse, som resulterer i forskydninger i anvendelsen af de afsatte midler, vil dette blive medtaget ved bevillingskontrollen ultimo 2017.

Idet etableringen af sænketunnellen skal ses i sammenhæng med p.nr. 2171 Kolding Å, Udvikling (å-stederne), foreslås det, at rådighedsbeløbene flyttes hertil samt, at der gives tillægsbevilling til anvendelsen af dem.

Ansøgningens bevillingsmæssige forudsætninger:

Nødvendig anlægsbevilling 15.500.000 kr.

Nuværende anlægsbevilling 11.500.000 kr.

Tillægsbevilling til anlægsbevilling 4.000.000 kr.

Fordeling af rådighedsbeløb:

Oprindelige rådighedsbeløb 2011-2016 13.500.000 kr.

2017 1.000.000 kr.

2018 1.000.000 kr.

I alt 15.500.000 kr.

Ansøgningens finansiering:

De ansøgte rådighedsbeløb for 2017 og 2018 finansieres af de afsatte midler vedr. p.nr. 4848 Kongebrogade, helhedsstrategi A-stien – Sænketunnel under Kongebrogade.

Centralforvaltningens bemærkninger

Der er ikke yderligere bemærkninger til sagen.

Beslutning Teknikudvalget den 02-05-2017

Forslaget indstilles til godkendelse.

Punkt 18: Bevillingsstatus pr. 31. marts 2017 for Teknikudvalgets politikområder

17/3068

Resumé

For Vej- og Parkpolitik er der ultimo marts 2017 en forbrugsprocent vedrørende serviceudgifter med overførselsadgang på 15, hvilket svarer til det forventede.

Der forventes på nuværende tidspunkt et regnskab for Vej- og Parkpolitik, der er 1,5 mio. kr. mindre end det korrigerede budget. Beløbet er reserveret til eventuelle uforudsete udgifter, som erfaringsmæssigt opstår i løbet af året under Vej- og Parkpolitik, da flere af opgaverne er vejrafhængige. Det er først muligt at opgøre det nøjagtige overførselsbeløb ultimo 2017 for Vej- og Parkpolitik.

For Forsyningspolitik er der ultimo februar 2017 en forbrugsprocent på 1.171, hvilket skyldes, at der er opkrævet renovationsbidrag for hele 1. halvår 2017. Udgifterne afholdes løbende over året og vil således mindske forbrugsprocenten løbende.

Sagen behandles i

Teknikudvalget.

Forslag

Den konstituerede by- og udviklingsdirektør foreslår,

at orienteringen tages til efterretning.

Sagsfremstilling

Vej- og Parkpolitik:

Forbrugsprocenten for Vej- og Parkpolitik ligger som forventet på niveau med tidligere år.

Der vil fortsat ske tilretninger af budgettet efterhånden som økonomisystemet udvikles. Der vil i den forbindelse kunne ske budgetomplaceringer i 2017 mellem områderne inden for Vej- og Parkpolitik.

Nedenstående rapporteringsskema vil også blive evalueret og tilrettet løbende, efterhånden som rapporteringsmulighederne udvikles.

For Vej- og Parkpolitik kan budgetrealiseringen ultimo marts 2017 vedrørende serviceudgifter med overførselsadgang opstilles således:

| Budgetområde | Korrigeret budget | Forbrug | Forbrug | Note |
|--|-------------------|------------|-----------|------|
| Grønne områder inklusiv skove, strande, kolonihaver og projekter | 13.682.000 | 605.247 | 4% | |
| Tværgående vejformål | 11.962.000 | 716.267 | 6% | |
| Drift (maskiner, lønninger, arbejde for andre, driftsbygninger) | -1.000 | 2.563.626 | -256.363% | 1 |
| Administration (Anlæg og Drift-området) | 13.934.000 | 4.036.519 | 29% | |
| Parkering | -3.653.000 | -1.037.407 | 28% | |
| Vedligeholdelse af belagninger, broer, tunneller og p-arealer | 21.788.000 | 3.619.719 | 17% | |
| Rabatter, afvanding, renhold og | 31.587.000 | 2.174.861 | 7% | |

graffitifjernelse

| | | | | |
|---|-------------|------------|-----|---|
| Vejbelysning | 6.102.000 | 1.054.310 | 17% | |
| Fårdselsregulerende og sikkerhedsfremmende foranstaltninger | 5.822.000 | 822.488 | 14% | |
| Fornyelse af belægninger | 38.925.000 | -900.619 | -2% | 2 |
| Vinterdrift | 14.327.000 | 4.816.511 | 34% | |
| Busdrift | 52.246.000 | 12.948.219 | 25% | |
| Pulje til nytankning af den offentlige trafik | 976.000 | 0 | 0% | |
| Lufthavn og jernbane | 2.567.000 | 895.600 | 35% | |
| I alt | 210.264.000 | 32.315.340 | 15% | |

Note 1:

Den høje forbrugsprocent skyldes tidsforskydninger i faktureringen af det udførte arbejde fra Drift. Budgetmæssigt ventes omvendt at balancere ultimo året.

Tidsforskydningen nævnt i note 1 har betydning for forbrugsprocenten på de områder, der afventer faktureringen.

Note 2:

Den negative forbrugsprocent skyldes, at der er sendt fakturaer ud i forbindelse med frøsninger. Indtægten mere end dækker forbruget pr. 31. marts 2017.

Forsyningspolitik:

For Forsyningspolitik er budgetrealiseringen ultimo marts 2017 præget af, at der er opkrævet renovationsgebyrer for 1. halvår 2017. Ydermere er nettobudgettet meget lavt, idet udgifter og indtægter stort set udligner hinanden over året.

Nedenstående rapporteringsskema vil i lighed med ovenstående også blive evalueret og tilrettet lade, som rapporteringsværktøjerne udvikles.

| Budgetområde | Korrigeret budget | Forbrug | Forbrug | Note |
|--------------------------|-------------------|----------------------------|---------|------|
| Fælles formål | -4.998.000 | Å Å Å Å -44.697.090 | 894% | |
| Dagrenovation/restaffald | 1.702.000 | Å Å Å Å Å Å Å 5.497.812 | 323% | |
| Storskrald | -300.000 | Å Å Å Å Å Å Å Å 511.071 | -170% | |
| Glas, papir og pap | -549.000 | Å Å Å Å Å Å Å Å 358.718 | -65% | |
| Farlig affald | 205.000 | Å Å Å Å Å Å Å Å 357.576 | 174% | |
| Genbrugsstationer | -3.891.000 | Å Å Å Å Å Å Å 3.822.133 | -98% | |
| Andre ordninger | 3.502.000 | Å Å Å Å Å Å Å Å 686.599 | 20% | |
| Tjenestemand | 1.497.000 | Å Å Å Å Å Å Å Å 306.857 | 20% | |

I alt -2.832.000 -33.156.324 1.171% 1

Note 1:

Den høje forbrugsprocent skyldes, at der er opkrævet renovationsbidrag for hele 1. halvår 2017. Udgifterne afholdes løbende over året og vil således mindske forbrugsprocenten løbende. Ydermere vil indtægten i løbet af året blive delt ud på de enkelte ordninger.

Administrationspolitik:

For Teknikudvalgets egne konti under administrationspolitik er der pr. 31. marts 2017 forbrugt 3% af budgettet.

| Budgetområde | Korrigeret budget | Forbrug | Forbrug | Note |
|----------------|-------------------|---------|---------|------|
| Teknikudvalget | 40.000 | 1.333 | 3% | |

Beslutning Teknikudvalget den 02-05-2017

Godkendt.

Punkt 19: Bevillingskontrol primo 2017 for Teknikudvalgets politikområder

17/6543

Resumé

Bevillingskontrol pr. 31. marts 2017 for Teknikudvalgets politikområder.

Bevillingskontrollen indeholder bevillingsmæssige ændringer vedrørende IT-udgifter, graffiti og rammebeløb vedrørende byggemodning.

Ændringerne er udgiftsneutrale i forhold til de likvide aktiver.

Sagen behandles i

Teknikudvalget, samlet sag til Økonomiudvalget og Byrådet for alle områder.

Forslag

Den konstituerede by- og udviklingsdirektør foreslår,

at bevillingskontrollen pr. 31. marts 2017 sendes til Byrådets tiltrædelse.

Sagsfremstilling

Der gennemføres bevillingskontrol primo 2017.

Bevillingskontrollen skal indeholde budgetmæssige tilpasninger og skal være udgiftsneutral i forhold til forbrug af likvide aktiver.

Vej- og Parkpolitik, drift

| (beløb i 1.000 kr.) | 2017 | 2018-2021 | Note |
|---------------------|------|-----------|------|
| IT og telefoni | -5 | -5 | 1 |
| Graffiti-events | -30 | -30 | 2 |

Note 1: IT og telefoni

Budgetoverførsler på IT og telefoni. Ansøgningen indeholder en overførsel af 5.000 kr. fra Vej- og Parkpolitik til Administrationspolitik. Overførslen skyldes udvidelser i brugen af IT og telefoni.

Note 2: Graffiti-events

Der overføres 30.000 kr. fra Vej- og Parkpolitik til Kulturpolitik til afholdelse af graffiti-events som en del af indsatsen mod graffiti-hærværk. Beløbet medtages ligeledes i bevillingskontrollen for Kulturpolitik.

Anlæg

| (beløb i 1.000 kr.) | 2017 | 2018-2021 | Note |
|-------------------------------------|------|-----------|------|
| P.nr. 0467 Rammebeløb, byggemodning | -800 | | 3 |

Note 3: Rammebeløb, byggemodning

Ved en fejl blev 800.000 kr. vedrørende overførsel fra bygningsvedligehold til byggemodningsrammen medtaget i to sager og dermed overført to gange. Baggrunden er sag nr. 6 på Byrådet den 19. december 2016 og sag nr. 1 på Byrådet den 29. marts 2016. Det ene beløb føres derfor retur fra byggemodningsrammen til større uforudset bygningsvedligehold.

Centralforvaltningens bemærkninger

Der er ikke yderligere bemærkninger til sagen.

Beslutning Teknikudvalget den 02-05-2017

Godkendt.

Punkt 20: Deltagelse i aktiviteter

Resumé

Deltagelse i kommunale aktiviteter.

Sagen behandles i

Teknikudvalget.

Forslag

By- og udviklingsdirektøren foreslår,

at Teknikudvalget drøfter om der er behov for at et eller flere medlemmer af udvalget varetager andre kommunale hverv.

Sagsfremstilling

Det fremgår af Kolding Kommunes Regulativ om Vederlag og godtgørelse til Byrådets medlemmer, punkt 2, at der kan tillægges erstatning for tabt arbejdsfortjeneste for varetagelse af andre kommunale hverv, når deltagelsen sker efter anmodning fra Byrådet eller et af Byrådets udvalg, på grund af en protokolleret beslutning.

Godkendte aktiviteter for 2017:

| <i>Dato</i> | <i>Aktivitet</i> | <i>Deltagere</i> | <i>Godkendt af Teknikudvalget</i> |
|---------------------------------------|---|--|---------------------------------------|
| 20. marts 2017, kl. 14.30-16.30 | Workshop vedrørende ”Nytænkning af genbrugspladsen på Bronzevej” | Knud Erik Langhoff Yrsa Mastrup Michael Jensen Asger Christensen | 6. marts 2017 |
| 25.-26. april 2017 | Teknik & Miljø '17, Horsens | Knud Erik Langhoff Oluf Lykke Nielsen Michael Jensen Tobias Jørgensen Yrsa Mastrup Asger Christensen | 6. februar 2017 |

Beslutning Teknikudvalget den 02-05-2017

Godkendt.

Punkt 21: Orienteringspunkter

Resumé

På mødet orienteres om nyt fra By- og Udviklingsforvaltningen inden for udvalgets område.

Sagen behandles i

Teknikudvalget.

Forslag

By- og Udviklingsforvaltningen foreslår, at orienteringen tages til efterretning.

Sagsfremstilling

Der kan ikke træffes beslutning under punktet, fordi det kun er et orienteringspunkt.

Beslutning Teknikudvalget den 02-05-2017

Godkendt.

Bilag

Portefølgeliste

Vejafvandingsbidrag for 2018

Ændrede fartgrænser i Kolding og centerbyerne

Infrastrukturpulje Statusrapport 2017

Kommunikationsaktiviteter i Renovation i april og maj 2017

Designweek 2017 - aktiviteter for renovation

Indhold og tidsplan for Genbrugsavisen 2017

Modtagekontroller 2017

Takststigning på forbrændingsafgift

Punkt 22: Orientering fra formanden

Resumé

Orientering fra formanden.

Sagen behandles i

Teknikudvalget.

Beslutning Teknikudvalget den 02-05-2017

Godkendt.