

REFERAT Natur, Miljø og Klima d. 12-10-2022

Mødedato Onsdag d. 12. oktober 2022 kl. 13:00

Mødested Mødelokale 1.2 Vest

Mødedeltagere Jørn Chemnitz, Filip Bekic Bladt, Freddy Christensen, Jonathan Dyring Løvbom (Fravær), Mads Kloppenborg-Skrumsager, Molle Lykke Nielsen (Fravær), Ole Alsted

Indholdsfortegnelse

Administrationsgrundlag for behandling af sager om kystbeskyttelse.....	3
Liv i Lillebælt samarbejdet - ny viden fra forskerne om Lillebælts tilstand og virkemidler til forbed	8
Godkendelse af vandløbsregulativet for grænsevandløbet Spang Å.....	10
Boringsnære beskyttelsesområde (BNBO) - Knudsbøl Vandværk.....	13
Revideret affaldsplan 2022-2024.....	16
Fremlæggelse af forslag til lokalplan 0637-81 Ved Viuf og Håstrup med tilhørende kommuneplantil	18
Deltagelse i ekstraordinære aktiviteter.....	23
Orienteringspunkter.....	24
Orientering fra formanden.....	25
Tillæg - Forslag om pulje til afklaring af muligheder for etablering af mindre fælles varmforsyning	26
Underskriftsark.....	29

Punkt 1: Administrationsgrundlag for behandling af sager om kystbeskyttelse

22/28909

Resumé

Retningslinjerne skal danne grundlaget for Kolding Kommunes vurdering af ansøgninger om tilladelse til kystbeskyttelse og vejlede borgere, der ønsker at søge om tilladelse til kystbeskyttelse. Retningslinjerne uddyber og beskriver det råderum, som kommunen kan anvende inden for rammerne af kystbeskyttelsesloven.

Retningslinjerne skal sikre, at anlæg kun placeres, hvor der er et reelt væsentligt behov og at de er af teknisk god kvalitet. Samtidig skal kysternes landskab og naturen belastes mindst muligt og anlægget må ikke skade andre ejendomme eller forhindre den frie adgang langs kysten. Fælles helhedsprojekter giver de bedste løsninger og foretrækkes

Sagen behandles i

Natur, Miljø og Klima.

Forslag

By-og udviklingsdirektøren foreslår,

at retningslinjerne drøftes.

Beslutning Natur, Miljø og Klima den 12-10-2022

Drøftet.

Fraværende:

Molle Lykke Nielsen

Jonathan Dyring Løvbom

Sagsfremstilling

Kommunerne overtog den 1. september 2018 myndighedsrollen fra Kystdirektoratet vedrørende ansøgninger om tilladelse til kystbeskyttelse.

Formålet med det vedlagte administrationsgrundlag er at beskrive Kolding Kommunes behandling af ansøgninger om kystbeskyttelse og beskrive retningslinjerne, som danner grundlaget for, hvordan ansøgninger vurderes. Administrationsgrundlaget inklusiv retningslinjer er i sin helhed vedlagt som bilag 1.

Administrationsgrundlag og retningslinjer lægges desuden på kommunens hjemmeside, så ansøgere og rådgivere har mulighed for at anvende dem ved udarbejdelse af ansøgninger.

Sagsfremstillingen er opbygget sådan, at der indledes med hvad kystbeskyttelse er og kort om de hensyn der skal varetages efter kystbeskyttelsesloven. Herefter beskrives de faktiske forhold langs kysten i Kolding kommune samt forvaltningens vurdering heraf og til sidst retningslinjerne. Ved sagens politiske fremlæggelse vil retningslinjerne, der rummer det politiske råderum, blive gennemgået med eksempler via skitser og billeder.

HVAD ER KYSTBESKYTTELSE

Kystbeskyttelse er foranstaltninger, som beskytter mod erosion eller oversvømmelse fra havet, fjorde eller andre dele af søterritoriet, eksempelvis kystfodring, skråningsbeskyttelse, høfder, bølgebrydere, diger eller højvandsmure. Valg af metode afhænger bl.a. af, om kystbeskyttelsen skal forebygge erosion, oversvømmelse eller begge dele.

Ofte omtales metoder til kystbeskyttelse som værende henholdsvis aktiv kystbeskyttelse eller passiv kystbeskyttelse. Aktiv kystbeskyttelse, kan være sandfodring eller ralfodring, hvor der løbende udlægges materiale på kysten, som skaber en buffer, hvori den naturlige erosion kan finde sted.

Passiv kystbeskyttelse, er eksempelvis skråningsbeskyttelse, høfder eller bølgebrydere. Det virker ved at bremse sedimenttransporten langs kysten eller bremse nedbrydningen af kystprofilen og tilfører dermed ikke nyt sediment til kysten, men omfordeler alene det allerede tilstedeværende materiale. Det materiale, som den passive kystbeskyttelse

fastholder, vil derfor mangle på kyststrækningen nedstrøms for anlægget. Passiv kystbeskyttelse vil medføre, at erosionen kun reduceres lokalt, mens erosionen forstærkes andre steder.

Et alternativ til de passive kystbeskyttelsesplaner er naturbaseret kystbeskyttelse. Det grundlæggende princip bag naturbaseret kystbeskyttelse er, at kystbeskyttelsen arbejder med kystens naturlige dynamik. Eksempler på naturbaseret kystbeskyttelse er kystfodring og lavt tilbagetrukket dige. Fordelene ved naturbaseret kystbeskyttelse er bl.a., at kystlandskabet fortsat er attraktivt som rekreativt område og der tages hensyn til det naturlige dyre- og planteliv samt biodiversiteten i kystområderne. Naturbaseret kystbeskyttelse er generelt i stand til at varetage flere hensyn i kystbeskyttelsesloven sammenholdt med passiv kystbeskyttelse. Det skyldes, at naturbaseret kystbeskyttelse i højere grad er en del af det landskab, som det beskytter, og derfor er mindre indgribende i kystlandskabet og ikke har de samme negative konsekvenser i form af bl.a. læsideerosion, forringet mulighed for passage og forringet rekreativ udnyttelse af kysten.

LOVGIVNINGEN

Når kommunen træffer afgørelse om kystbeskyttelse sker det efter kystbeskyttelseslovens § 3 (LBK nr. 705 af 29/05/2020). Der skal samtidig træffes afgørelser i forhold til miljøvurdering (miljøvurderingsloven) og konsekvensvurdering (Habitatbekendtgørelsen). Der er desuden forskellige lovgivninger, som skal inkluderes i en afgørelse om kystbeskyttelse afhængig af den konkrete sag. Disse fremgår nedenfor og resortmyndighed stå angivet i parentes:

- 1) Naturbeskyttelseslovens bygge- og beskyttelseslinjer §§ 16 – 19 (sø- og å-beskyttelseslinje, skovbyggelinje, fortidsmindebeskyttelseslinje, kirkebyggelinje) (*Kommune*)
- 2) Naturbeskyttelseslovens bestemmelser om klitfredning og strandbeskyttelseslinjen §§ 8 og 15 (*Kystdirektoratet*)
- 3) Beskyttede naturtyper, jf. naturbeskyttelseslovens § 3 (*Kommunen*)
- 4) Dispensation fra fredskovspligt § 11 a og skovloven § 28 a om beskyttet natur (*Naturstyrelsen*)
- 5) Dispensation fra fredninger, herunder vildtreservater (§ 50 a) (*Naturstyrelsen*)
- 6) Mht. afgørelser efter vandløbsloven er inklusionen valgfri (§ 7 b) (*Kommunen*)
- 7) Lov om Jagt og vildtforvaltning mht. færdsel og ophold (§ 33, stk. 5) (*Miljøstyrelsen*)

Afgørelser efter kystbeskyttelsesloven kan påklages. En endelig afgørelse vil blive offentliggjort og sendt til ansøger, naboer, myndigheder og organisationer. Når afgørelsen er truffet, følger 4 ugers klagefrist.

Vurdering af ansøgninger

Af kystbeskyttelseslovens § 1 fremgår, at ”formålet med kystbeskyttelse er at beskytte mennesker og ejendom ved at reducere risikoen for oversvømmelser eller kystnedbrydning fra havet, fjorde eller andre dele af søterritoriet”.

Formålet med kystbeskyttelse varetages ved at afveje følgende hensyn i behandlingen af en ansøgning om kystbeskyttelse:

- 1) Behovet for kystbeskyttelse.
- 2) Økonomiske hensyn ved projekter omfattet af kapitel 1 a (kommunale fællesprojekter).
- 3) Kystbeskyttelsesforanstaltningens tekniske og natur- og miljømæssige kvalitet.
- 4) Rekreativ udnyttelse af kysten.
- 5) Sikring af den eksisterende adgang til og langs kysten.
- 6) Andre forhold (inkluderet lovgivning).

Hensynene er ikke rangordnet og vægtningen af dem sker på baggrund af et skøn efter en konkret og individuel vurdering.

RETNINGSLINJER FRA GÆLDENDE KOMMUNEPLAN 2021-2033

I kommuneplanen fremgår tre retningslinjer for oversvømmelse og erosion, som fremgår nedenfor. Hensyn i kommuneplanen vil i forbindelse med behandling af en ansøgning om tilladelse til kystbeskyttelse blive vurderet under kystbeskyttelseslovens hensyn 6 ”Andre forhold”.

- Planlægning af nye byområder, fortætning af eksisterende by, særlige tekniske anlæg eller ændret arealanvendelse m.v. inden for områder med risiko for oversvømmelse og erosion må kun ske under hensyntagen til anvendelse af afværgeforanstaltninger, som sikrer mod oversvømmelse eller erosion.
- Anlæg af kystbeskyttelse skal begrænses. Der bør som udgangspunkt kun etableres kystbeskyttelse, hvor det har et væsentligt formål og ikke hindrer den frie adgang langs kysten.

- Områder med risiko for oversvømmelse og erosion er vist på kort, som kan ses i kommuneplanen.

FORVALTNINGENS VURDERING OG HÅNDTERING AF ANSØGNINGER

Vurdering af kommunens kyststrækning

Kolding kommune ligger ud til Kolding Fjord og Lillebælt og har en samlet kystlinje på omkring 50 km. Langs kommunens kyst ses områder af forskellig karakter - både hvad angår naturlige dynamikker, kystlandskab og udnyttelsen af områderne, hvilket har betydning for hvordan kommunen vurderer en ansøgning om tilladelse til kystbeskyttelse.

Nogle områder er tætbebyggede helt ud til kysten og har faste kystbeskyttelsesplaner, mens andre strækninger er præget af åben kyst og naturlig kystdynamik uden bebyggelse eller kystbeskyttelsesplaner. Der ses desuden strækninger med spredt bebyggelse og enkelte faste kystbeskyttelsesplaner. Hvorvidt der på en kyststrækning er bebyggelse og eksisterende kystbeskyttelsesplaner vil have indflydelse på kommunens vurdering af en ansøgning om kystbeskyttelse. Etablering af et fast kystbeskyttelsesplan på den åbne kyst vil have en større landskabelig påvirkning og større indvirkning på den fri dynamik sammenlignet med en kyst, der i forvejen er påvirket af bebyggelse og faste planer. På en åben og upåvirket kyst skal der derfor være meget tungtvejende hensyn, som taler for etablering af passiv kystbeskyttelse, for at der vil kunne opnås en tilladelse.

Som udgangspunkt vil det på en uberørt kyststrækning være nemmere at opnå tilladelse til aktiv kystbeskyttelse eller naturbaseret kystbeskyttelse sammenlignet med passiv kystbeskyttelse. Det skyldes, at aktiv kystbeskyttelse eller naturbaseret kystbeskyttelse vil indgå i den naturlige dynamik på kysten og være mindre indgribende end et passivt kystbeskyttelsesplan.

De forskellige kyststrækninger adskiller sig også ved, at der på nogle strækninger er rig mulighed for passage på stranden og rekreativ udnyttelse af området, mens der på andre kyststrækninger er faste kystbeskyttelsesplaner, som hindrer den frie passage langs kysten og den rekreative udnyttelse af området. Når kommunen træffer afgørelse om kystbeskyttelse, skal hensynene til rekreativ udnyttelse af kysten og sikring af den eksisterende adgang til og langs kysten bl.a. afvejes. Det vil derfor indgå i kommunens vurdering, hvorvidt der er en eksisterende rekreativ udnyttelse af kysten samt adgang langs kysten, og hvorvidt det ansøgte kystbeskyttelsesplan vil påvirke disse eksisterende forhold. En forringelse af de eksisterende forhold for passage og rekreativ udnyttelse af området vil tale imod en tilladelse til det ansøgte.

De naturlige processer og kystdynamikker har desuden forskellig påvirkning på kyststrækningerne i kommunen. Generelt er kystområderne ud til Lillebælt i højere grad eksponerede for bølger og strøm, sammenlignet med kystområderne i Kolding Fjord, som ligger mere beskyttede. Hvorvidt et område er udsat for bølger og strøm, herunder erosion og oversvømmelse, har betydning for behovet for kystbeskyttelse og det vil derfor indgå i kommunens vurdering af en ansøgning om tilladelse til kystbeskyttelse.

Risikoen ved erosion og oversvømmelse af værdier (huse, infrastruktur mv.) afhænger bl.a. af, hvordan de er beliggende i forhold til kysten og terrænet, samt hvilke værdier, der er tale om. I nogle områder er værdier beliggende få meter fra kysten, hvorved der kan være fare for erosion, mens der i andre områder kan være fare for oversvømmelse, fordi værdierne er meget lavt beliggende og derfor kan blive oversvømmet ved høje vandstande.

Tidsbegrænset tilladelse

En tilladelse til kystbeskyttelse vil som udgangspunkt være tidsbegrænset. Den vil typisk være gældende i 10-20 år, men gyldighedsperioden afhænger af det konkrete projekt.

Formålet med at gøre en tilladelse tidsbegrænset er, at det efter tilladelsens udløb er muligt at tilpasse kystbeskyttelsen, hvis udfordringerne med erosion eller oversvømmelse ændrer sig over tid, eller der viser sig at være en negativ påvirkning på passagemulighed, rekreativ udnyttelse af kysten eller andre hensyn i kystbeskyttelsesloven. Klimaforandringer kan desuden medføre, at der er behov for at kystbeskyttelsesplaner tilpasses, så anlæggene fortsat yder den ønskede beskyttelse og kan modstå den øgede påvirkning. Inden en tilladelse udløber, skal ejeren af kystbeskyttelsesplanen søge om en ny tilladelse.

Dialog med ansøger om kystbeskyttelse

Når Kolding Kommune har modtaget en skriftlig ansøgning om kystbeskyttelse, indgår kommunen gerne i en indledende dialog om det aktuelle behov for kystbeskyttelse og mulighederne for at opnå en tilladelse. Hvis kommunen indledningsvis vurderer, at det ikke er muligt at opnå en tilladelse til det ansøgte, kan ansøgningen eventuelt tilrettes. Hvis kommunen vurderer, at der er et behov for kystbeskyttelse på strækningen, anbefales det, at ansøger tager kontakt til en relevant rådgiver, som kan bistå ved udarbejdelse af et konkret projekt, herunder dimensionering og opbygning af kystbeskyttelsen samt udarbejdelse af ansøgnings- og tegningsmateriale.

Fælles projekter har fortrin

Kommunen kan efter § 1 a i kystbeskyttelsesloven beslutte, at der skal etableres et kommunalt fællesprojekt på en kyststrækning, samt efter kystbeskyttelseslovens § 9 a beslutte, hvem der skal bidrage økonomisk til projektet. At der allerede er givet tilladelse til enkeltløsninger på projektstrækningen og etableret kystbeskyttelse forhindrer ikke, at disse matrikler indgår i det kommunale fællesprojekt, hverken i forhold til placering af kystbeskyttelsesforanstaltningen eller i forhold til bidragspligt.

RETNINGSLINJER

Retningslinjerne skal danne grundlaget for Kolding Kommunes vurdering af ansøgninger om tilladelse til kystbeskyttelse. Det vil dog altid være en konkret og individuel vurdering af den enkelte sag. Retningslinjerne uddyber og beskriver det råderum, som kommunen kan anvende inden for rammerne af kystbeskyttelsesloven.

METODE, OPBYGNING OG PLACERING

Helhedsløsninger

1. Det tilstræbes, at kystbeskyttelse udføres som helhedsløsninger, så der opnås en sammenhængende beskyttelse på længere strækninger, hvor der er et behov.
2. Hvis der etableres kystbeskyttelse i forlængelse af et eksisterende lovligt kystbeskyttelsesanlæg, skal det nye anlæg så vidt muligt etableres i sammenhæng med det eksisterende anlæg, så der opnås en helhed.

Metodevalg

3. Kolding Kommune prioriterer kystbeskyttelsesmetoder, der samlet set har den mindste påvirkning på naturen og kystlandskabet.
4. Passiv kystbeskyttelse skal begrænses mest muligt. Der meddeles som udgangspunkt ikke tilladelse til høfder og bølgebrydere, da det flytter erosionen til naboarealer.
5. Ved ansøgning om tilladelse til kystfodring, herunder kompenserende fodring, vil der ske en afvejning, hvor hensynet til naturinteresser og rekreative interesser vægtes højt.
6. Fodringsmængden ved en kompenserende fodring skal som udgangspunkt være tilsvarende den erosion, som kystbeskyttelsen forhindrer. Kompenserende fodring skal udføres løbende i hele kystbeskyttelsens levetid.
7. I særlige tilfælde kan der være et krav om at kystbeskyttelsen skal etableres som en terrasseret løsning i forskudte niveauer, for at reducere den visuelle påvirkning.
8. Kystbeskyttelse skal bestå af materialer, som ikke er forurenede og som heller ikke under nedbrydning kan bidrage til forurening.
9. Ved planlægning og dimensionering af kystbeskyttelse skal der altid inddrages klimafremskrivning og bølgetillæg.

Placering

10. Som udgangspunkt må der ikke etableres kystbeskyttelse på strandbredder og andre kyststrækninger, hvor der ikke findes sammenhængende grønsvær eller anden sammenhængende landvegetation. Efter en konkret vurdering kan der opnås tilladelse til et klidige eller kystfodring.
11. Et kystbeskyttelsesanlæg skal som udgangspunkt etableres så tilbagetrukket fra kysten som muligt.

AFVEJNING AF HENSYN

Behov

12. For at kunne opnå tilladelse til passiv erosionsbeskyttelse, skal der være et særligt behov. I de tilfælde, at der er negative påvirkninger på nabostrækninger, vil der som udgangspunkt blive stillet vilkår om kompenserende fodring.
13. På åbne eller uberørte kyststrækninger vægter Kolding Kommune hensynet til kystlandskabets bevarelse og kystens frie dynamik særligt højt. Der vil derfor skulle være et meget stort behov for kystbeskyttelse for at der kan opnås tilladelse. Ved en eventuel tilladelse vil der blive stillet vilkår om kompenserende foranstaltninger, der sikrer at anlægget har begrænsede påvirkninger. Kompenserende foranstaltninger kan eksempelvis være sandfodring, tildækning af kystbeskyttelsesanlægget eller andre krav til anlæggets opbygning, materiale og udseende.
14. Ved ansøgning om beskyttelse af værdier, som ikke er beboelsesejendomme eller infrastruktur, eksempelvis skure, pavilloner, haver mv., vil hensynet til behovet for kystbeskyttelse som udgangspunkt vægtes lavt sammenlignet med de øvrige hensyn. Det kan derfor ikke forventes, at der kan opnås tilladelse til kystbeskyttelse.
15. Det vil indgå i vurderingen, om behovet for kystbeskyttelse er opstået som følge af udførte tilstandsændringer, der fjerner en naturlig robusthed mod erosion eller oversvømmelse.

Forebyggelse af negative konsekvenser for andre

16. Et kystbeskyttelses anlæg må ikke vanskeliggøre eller forhindre den eksisterende adgang til og langs kysten.
17. Et kystbeskyttelses anlæg må ikke skade nabostrækninger.

Fælles projekter har fortrin

18. En samlet afvejning af hensynene i kystbeskyttelseslovens § 1 medfører, at allerede meddelte tilladelser til enkeltløsninger i udgangspunktet må vige for eventuelt kommende fællesprojekter

ØVRIGE

19. Ved tilladelse til et kystbeskyttelses anlæg vil tilladelsen som udgangspunkt være tidsbegrænset. Inden tilladelsens udløb skal der søges om en ny tilladelse.
20. Ved tilladelse til kystbeskyttelse, skal indehaveren for egen regning tinglyse en

deklaration, som orienterer om tilladelsen og dens vilkår.

21. Af hensyn til natur og badegæster skal anlægsarbejder som udgangspunkt udføres i perioden fra 1. oktober til 30. april.

Bilag

Forslag til administrationsgrundlag for kystbeskyttelse.docx

Fraværende Molle Lykke Nielsen, Jonathan Dyring Løvbom

Punkt 2: Liv i Lillebælt samarbejdet - ny viden fra forskerne om Lillebælts tilstand og virkemidler til forbedring

21/4921

Resumé

Der er i løbet af 2021 etableret et samarbejde mellem 11 Lillebæltskommuner - Aabenraa, Assens, Faaborg-Midtfyn, Fredericia, Haderslev, Kolding, Middelfart, Svendborg, Sønderborg, Vejle, og Ærø. Formålet med samarbejdet er at arbejde for et bedre havmiljø i Lillebælt og Kolding Fjord.

VELUX FONDEN har i foråret doneret 0,5 mio. kr. til et forprojekt, der samler den viden, der er om Lillebælts og Kolding Fjords miljøtilstand og beskriver hvilke indsatser, der kan sættes i gang for at forbedre tilstanden. Projektet er gennemført af en række forskere fra Center for Marin Naturgenopretning under DTU Aqua.

By- og Udviklingsforvaltningen præsenterer på mødet et overblik over forprojektets resultater og indholdet i en ansøgning til VELUX FONDEN om midler til realisering af konkrete projekter og indsatser for at forbedre havmiljøet.

Sagen behandles i

Natur, Miljø og Klima.

Forslag

By- og udviklingsdirektøren foreslår,

at orienteringen tages til efterretning.

Beslutning Natur, Miljø og Klima den 12-10-2022

Godkendt.

Fraværende:

Molle Lykke Nielsen

Jonathan Dyring Løvbom

Sagsfremstilling

Miljøtilstanden i de indre danske farvande, herunder i Lillebælt og Det Sydfynske Øhav, er jf. statens vandområdeplaner i dårlig eller ringe økologisk tilstand.

11 jyske og fynske kommuner (Aabenraa, Assens, Faaborg-Midtfyn, Fredericia, Haderslev, Kolding, Middelfart, Svendborg, Sønderborg, Vejle, og Ærø) har derfor startet et tværkommunalt samarbejde op for at undersøge mulighederne for at forbedre miljøtilstanden i farvandene. Projektet kaldes *Liv i Lillebælt*, og det er igangsat og politisk godkendt ved et borgmestermøde den 3. marts 2021.

Gennem *Liv i Lillebælt* søger kommunerne om finansiering hos VELUX FONDEN til projekter og indsatser, der skal bevare de eksisterende naturkvaliteter og genskabe et farvand med en god natur- og miljøtilstand.

I første omgang har VELUX FONDEN doneret 0,5 mio. kr. til et forprojekt, der sammenskriver nuværende viden om havområdernes tilstand og kommer med forslag til mulige virkemidler, som kan forbedre miljøforholdene og øge biodiversiteten.

Den nye viden fra forprojektet er samlet i to rapporter fra Center for Marin Naturgenopretning under DTU Aqua. Rapport 1: Miljøtilstand og presfaktorer i Lillebælt. Rapport 2: Virkemidler og tiltag til forbedring af miljø- og naturforholdene i Lillebælt. Se bilag 1 og 2.

Konklusionen i rapporterne er, at forurening med næringsstoffer fra land er det største problem for miljø og naturtilstanden i Lillebælt og Kolding Fjord. Iltsvind og fiskeri med bundslæbende redskaber hører ligeledes med til de mest betydende presfaktorer, vurderet ud fra det areal, det påvirker. Men også andre menneskeskabte presfaktorer som råstofindvinding, klapping, kystsikring, invasive arter, miljøfarlige stoffer, klimaforandringer og det tidligere stenfiskeri har betydning.

Det konkluderes også, at det ud over en målrettet indsats i forhold til næringsstoffer på land, er vigtigt at igangsætte marine projekter i havet, så livet og biodiversiteten får bedre vilkår og dermed hurtigere kan komme tilbage igen. Det kan f.eks. være udplantning af ålegræs, etablering af stenrev eller biogene rev.

Derudover beskriver rapporterne virkemidler som: Opsætning af biohuts/fiskebørnehaver, dyrkning af muslinger og tang i vandsøjlen, opfiskning af krabber og søstjerner, områder beskyttet mod trawlfiskeri og naturbaserede løsninger til klimasikring af kysterne.

Med baggrund i forprojektets resultater har de 11 kommuner udarbejdet en ansøgning til VELUX FONDEN om støtte til konkrete anlægsprojekter i havet og til projektledelse af *Liv i Lillebælt*. Fonden har allerede stillet sig positivt overfor at finansiere cirka 50 % af et femårigt fællesprojekt med et samlet budget på omkring 60 mio. kr.

Der er lagt op til at den kommunale medfinansiering fordeles således, at der betales et indbyggertal-gradueret grundbeløb til et fælles sekretariat, hvoraf VELUX FONDEN finansierer halvdelen. I forbindelse med realisering af konkrete projekter lægges der op til, at kommunerne ligeledes bidrager med 50 % af udgifterne, mens den resterende finansiering dækkes af fondsbevillingen.

For Kolding Kommune vurderes udgiften at blive 100.000 kr. til den fælles projektleder og 150.000 kr. til den fagmedarbejder, der skal arbejde med opgaven fra By- og Udviklingsforvaltningen. Forvaltningen har ikke mulighed for at finde økonomien eller personaleressourcen i nuværende bevillinger. Den nødvendige økonomi for deltagelse i *Liv i Lillebælt* projektet på 250.000 kr. årligt i 5 år er indsendt som et ændringsforslag til budget 2023.

Ønsker om egenfinansiering til konkrete lokale anlægsprojekter som f.eks. plantning af ålegræs eller etablering af stenrev bliver fremlagt særskilt til politisk behandling i udvalget Natur, Miljø og Klima på et senere tidspunkt.

Der forventes svar fra VELUX FONDEN på kommunernes ansøgning i begyndelsen af 2023.

By- og Udviklingsforvaltningen præsenterer på mødet et overblik over forprojektets resultater og indholdet i ansøgningen til VELUX FONDEN om midler til realisering af konkrete projekter og indsatser for at forbedre havmiljøet.

Bilag

Miljøtilstand-og-presfaktorer-i-Lillebaelt

Virkemidler-og-tiltag-til-forbedring-af-miljoe-og-naturforholdene-i-Lillebaelt.pdf

Fraværende Molle Lykke Nielsen, Jonathan Dyring Løvbom

Punkt 3: Godkendelse af vandløbsregulativet for grænsevandløbet Spang Å

22/29218

Resumé

Kolding Kommune er i gang med at revidere regulativerne for ca. 300 km offentlige vandløb. Vores nabokommune Fredericia er også i gang med at revidere deres regulativer og har i den sammenhæng udarbejdet regulativer for 10 vandløb. Et af vandløbene, Spang Å, er grænsevandløb til Kolding kommune på en 81 meter strækning i den øverste del af vandløbet. Dette medfører, at det nye vandløbsregulativ for Spang Å skal godkendes i både Fredericia Kommune og Kolding Kommune.

Regulativet har været i en lovpligtig offentlig høring i 8 uger i perioden fra 3. maj 2022 – 28. juni 2022, hos alle lodsejere langs vandløbet samt de relevante foreninger og organisationer. Her har lodsejere og en række interessenter haft mulighed for at komme med høringssvar og kommentarer til det nye vandløbsregulativ for Spang Å.

I høringsperioden er der ikke indkommet høringssvar fra interesseorganisationer eller lodsejeren i Kolding kommune. På strækningen har Fredericia Kommune en bemærkning til en bundhævning i forhold til regulativskikkelsen fra det gamle regulativ fra 1996. Fredericia Kommune oplyser, at de har kendskab til at bunden allerede lå i nuværende niveau før 1996, men det aldrig er blevet indarbejdet i regulativet. I det nye regulativ er bundkoten tilpasset de faktiske forhold i dag.

Forvaltningen har ikke forventning om, at de nye regulativer betyder en øget omkostning til vandløbsvedligeholdelse, da Fredericia Kommune afholder alle omkostninger til vedligeholdelse af Spang Å på de 81 meter vandløb.

Vandløbsregulativet er politisk godkendt i Fredericia Kommune og er nu klar til den endelige godkendelse af Kolding Byråd.

Sagen behandles i

Natur, Miljø og Klima
Økonomi og Strategi
Byrådet.

Forslag

By- og udviklingsdirektøren foreslår,

at forslag til nyt vandløbsregulativ for grænsevandløbet Spang Å godkendes.

Beslutning Natur, Miljø og Klima den 12-10-2022

Forslaget indstilles til godkendelse.

Fraværende:

Molle Lykke Nielsen

Jonathan Dyring Løvbom

Sagsfremstilling

Som vandløbsmyndighed skal Kolding Kommune jf. vandløbsloven udarbejde regulativer for alle de vandløb i kommunen, der er klassificeret som værende offentlige. I de vandløb, der løber i grænseskel mellem to kommuner, skal begge kommuner godkende det fælles vandløbsregulativ, der sætter regler og administrationsgrundlag for grænsevandløbet. Det er bredejerne, der ejer både de private og de offentlige vandløb, og Kolding og Fredericia Kommuner er myndighed i forhold til vandløbsloven på grænsestrækningen af vandløbet. Det er kommunernes opgave, som vandløbsmyndighed, at sikre, at vandløbene kan bruges til afledning af vand under hensyntagen til de miljømæssige krav til vandløbskvaliteten, der er fastsat i henhold til Statens vandområdeplaner, miljømålsloven og naturbeskyttelsesloven.

Vandløbsregulativerne er at betragte, som en ”serviceaftale” mellem kommunen og bredejerne, der beskriver de rettigheder og pligter, hver part har i de offentlige vandløb. Ved de offentlige vandløb er det kommunen, der er pålagt at sørge for vedligeholdelsen af vandløbene. Omfanget af kommunernes vedligeholdelse er beskrevet i vandløbsregulativerne.

Vandløbsregulativet indeholder udover vedligeholdelsesbestemmelserne en række administrative bestemmelser, der definerer forskellige regler og retningslinjer, som lodsejerne og kommunen skal følge. Derudover er der en redegørelse, der i detaljer beskriver forskellen mellem det eksisterende regulativ og det nye regulativ.

Regulativet for Spang Å, har været i en lovpligtig offentlig høring i 8 uger i perioden fra 3. maj 2022 – 28. juni 2022, hos alle lodsejere langs vandløbet samt de relevante foreninger og organisationer. Her har lodsejere og en række interessenter haft mulighed for at komme med høringssvar og kommentarer til det nye vandløbsregulativ for Spang Å. I Kolding Kommune er der én ejer, der bliver berørt af regulativet (matrikel 4z på nedenstående kort).



Oversigtskort over Spang Å med angivelse af de lodsejere, der grænser op til Spang Å.

Fredericia Kommune har modtaget flere høringssvar til regulativet for Spang Å fra lodsejere/interessenter, men kun ét, der omhandler den øvre strækning af Spang Å, og primært strækningen fra st. 700 m til st. 1600, der alene løber i Fredericia kommune. På den del, der løber på grænsen til Kolding kommune, er der (også) en bundhævning i forhold til regulativskikkelsen fra 1996. På denne strækning beskriver Fredericia Kommune følgende i deres bemærkning til høringssvaret:

”En sammenligning af regulativet fra 1996 og opmålingen fra 2019 viser, at vandløbsbunden på de øverste ca. 680 m af Spang Å (st. 0 – 680 m) ligger op til 1 m over bundkoten beskrevet i 1996-regulativet. Fredericia Kommune har allerede viden om denne bundhævning, som efter kommunens kendskab også var til stede ved udarbejdelse af 1996-regulativet, men er aldrig blevet indarbejdet. Bunden har således ligget i det samme niveau allerede før 1996 og er i det nye regulativ tilpasset de faktiske forhold under hensyntagen til rørtilløbet i st. 316 m.”

Derudover er der kommet en mere generel henvendelse på alle 10 vandløbsregulativer fra landbrugsorganisationerne, der ikke giver anledning til nævneværdige ændringer i det pågældende regulativ. Det præciseres, at plantning af træer som skyggegivende vegetation alene gennemføres med forudgående aftale med lodsejerne.

Fredericia Kommune har samlet op på de indkomne høringssvar fra den 8 ugers offentlige høring. Forslaget til regulativet for Spang Å er herefter blevet tilrettet.

Der er obligatorisk miljøvurdering af vandløbsregulativer, og myndigheden skal udarbejde en miljørapport. Ved den endelige godkendelse af regulativet skal der tages behørigt hensyn til miljørapporten og til de i høringsfasen modtagne udtalelser, og dette er beskrevet i en sammenfattende redegørelse, som udarbejdes af myndigheden. Den sammenfattende redegørelse er vedlagt som bilag til dagsordenspunktet.

Forvaltningen har ikke forventning om, at de nye regulativer betyder en øget omkostning til vandløbsvedligeholdelse, da Fredericia Kommune afholder alle omkostninger til vedligeholdelse af Spang Å på de 81 meter vandløb.

Vandløbsregulativet for Spang Å er nu klar til den endelige godkendelse.

Til orientering er regulativet godkendt i Klima, Energi og Miljøudvalget i Fredericia Kommune den 19. september 2022. Efter politisk godkendelse har lodsejerne og de øvrige klageberettigede en 4 ugers klageperiode, hvor de har mulighed for at få deres klage afgjort hos Miljø- og Fødevareklagenævnet. Hvis der ikke kommer klager, er de nye vandløbsregulativer gældende efter udløbet af klageperioden.

Bilag

Regulativ Spang Å 2023.docx

Bilag 1 - Redegørelse af regulativ for Spang Å 2023.DOCX

Bilag 2 - Oversigtskort.pdf

Bilag 3 - Spang Å længdeprofil.pdf

Bilag 4 - Spang Å tværprofiler.pdf

Bilag 4.1 - Spang Å regulativ tværprofiler 1996 og 2023.pdf

Bilag 5 - Specifikation for vandløbsopmåling.pdf.pdf

Bilag 6.1 - Spang Å Længdeprofiler.pdf

Bilag 6.2 Spang Å Længdeprofiler.pdf

Bilag 16 - Miljøvurderingens sammenfattende redegørelse.docx

Fraværende Molle Lykke Nielsen, Jonathan Dyring Løvbom

Punkt 4: Boringsnære beskyttelsesområde (BNBO) - Knudsbøl Vandværk

22/30969

Resumé

Staten har fra 1. januar 2020 pålagt alle kommuner at gennemgå deres boringsnære beskyttelsesområder (BNBO) med henblik på at vurdere den nødvendige beskyttelse af hver enkelt vandværksboring som følge af tilløbsaftale til *Aftale om Pesticidstrategi 2017-2021*.

Kolding Kommune har udført en risikovurdering af indvindingsboringerne til Knudsbøl Vandværk og konkluderet, at der er behov for en indsats for at beskytte nuværende og fremtidige drikkevandsinteresser mod fare fra forurening fra erhvervsområdes anvendelse af pesticider.

For at sikre Knudsbøl Vandværks drikkevand mod mulig forurening med pesticider er der brug for en beslutning om ekspropriationshensigt (forbud mod brug af pesticider) inden for BNBO (boringsnære beskyttelsesområde) til Knudsbøl Vandværks 2 boringer.

Sagen behandles i

Natur, Miljø, og Klima
Økonomi og Strategi
Byrådet.

Forslag

By- og udviklingsdirektøren foreslår,

at det tilkendegives, at Kolding Kommune agter at pålægge krav om pesticidfri drift på dele af matr.nr. 6f, 6p og 7b, Knudsbøl By, Jordrup (figur 2) inden for det boringsnære beskyttelsesområde (BNBO) til Knudsbøl Vandværk samt det arronderede areal

at det tilkendegives, at Kolding Kommune agter at ekspropriere rettighederne til matr.nr. 6f, 6p og 7b, Knudsbøl By, Jordrup (figur 2) for at sikre grundvandet til Knudsbøl Vandværks kildeplads, såfremt der ikke kan opnås en frivillig aftale med berørte lodsejere.

Beslutning Natur, Miljø, og Klima den 12-10-2022

Forslaget indstilles til godkendelse.

Fraværende:

Molle Lykke Nielsen

Jonathan Dyring Lavbom

Sagsfremstilling

BNBO omkring Knudsbøl Vandværks vandforsyningsboringer

Som følge af den statslige Pesticidstrategi 2017-21 blev der den 11. januar 2019 vedtaget en tilløbsaftale, der blandt andet pålægger kommunerne at gennemgå alle BNBO'er inden udgangen af 2022. Dette med henblik på at vurdere behovet for yderligere indsats for at reducere risikoen for forurening med sprøjtemidler fra erhvervsområdes anvendelse i BNBO'er.

Aftalen er siden blevet indarbejdet i vandforsyningsloven med hensyn til kommunernes pligt til risikovurdering af alle almene vandværkers BNBO'er og præciseret i bekendtgørelse om vurdering af boringsnære beskyttelsesområder og indberetning.

Knudsbøl Vandværk har to boringer i drift, hvor deres BNBO'er er beregnet og udpeget af Miljøstyrelsen.

Knudsbøl Vandværk har en indvindingstilladelse på 34.000 m³ årligt, og indvindingen er fordelt ligeligt mellem de to boringer. Indvindingsboringerne ligger i åbent land, omgivet af marker, der dyrkes konventionelt med anvendelse af pesticider.

Sagen vedrører dele af arealerne inden for matr.nr. 6f, 6p og 7b, Knudsbøl By, Jordrup.

Å

Vurdering

Kolding Kommune har lavet en samlet risikovurdering af alle udpegede BNBO-områder i kommunen. Heraf fremgår det, at de to BNBO-områder til Knudsbøl Vandværk, hvor der anvendes pesticider, er særbare.

Å

Den naturlige geologiske beskyttelse over indvindingsmagasinet kan beskrives som god. Der er et godt lerlag ikke på mere end 15 meter over magasinet. Der kan dog være forstyrrelser og skrællede lag pga. isens bevægelser m.v.

Å

Vandindvindingen er meget vigtig for området, da der er langt til en større vandforsyning. Hele BNBO-området ligger inden for grundvandsdannende opland, og kildepladsen er omgivet af landbrugsjord.

Å

By- og Udviklingsforvaltningen vurderer, at erhvervsaktiv brug af pesticider inden for BNBO vil kunne påvirke grundvandskvaliteten ved Knudsbøl Vandværk i negativ retning. Derfor vurderer forvaltningen, at matr.nr. 6f, 6p og 7b, Knudsbøl By, Jordrup, som ligger inden for BNBO, bør pålægges krav om pesticidfri drift, ligesom det arronderede areal ligeledes bør tillægges pesticidfri drift for at kunne indgå en aftale. Dette vil samtidig sikre, at vandværket kan leve op til kravene om beskyttelse af de dyrkede boreningsområder.

Å

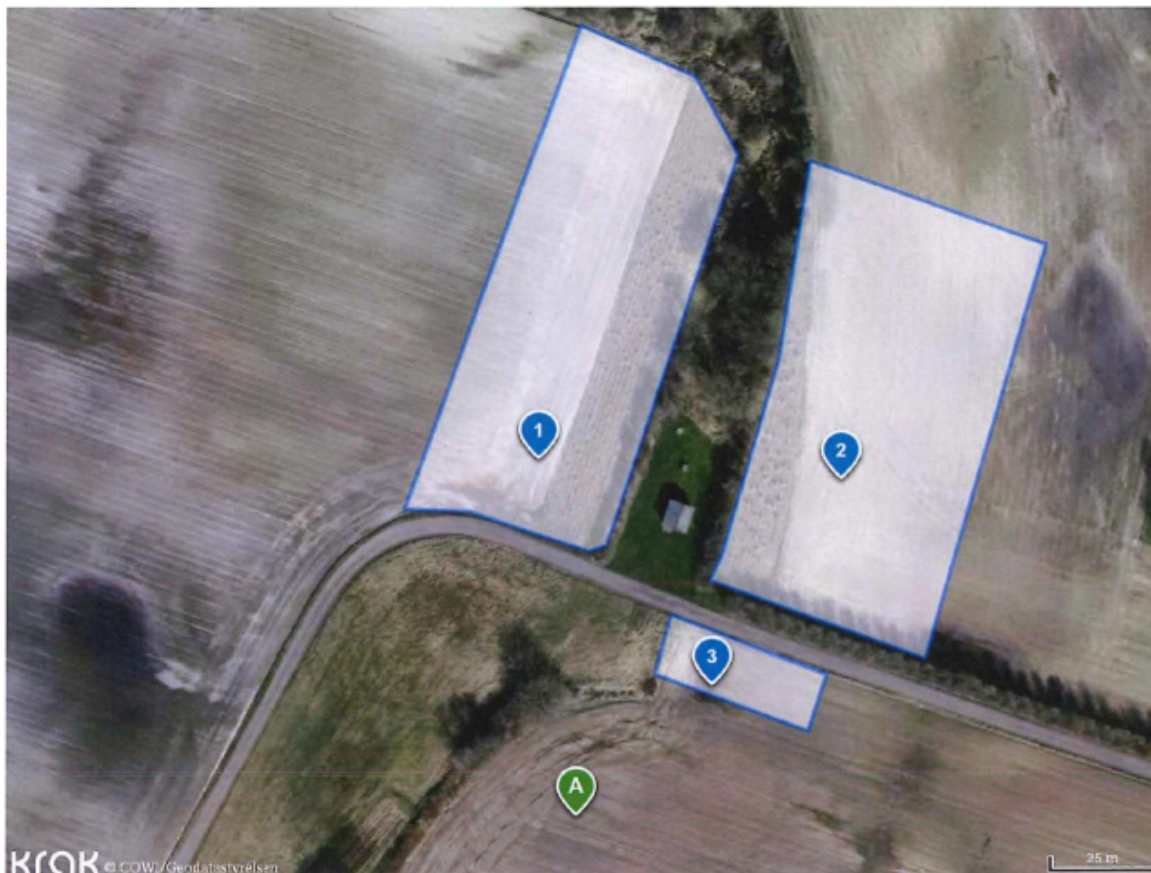


Figur 1. Oversigtskort over Knudsbøl Vandværks vandværksboringer.

Å

Å

Å



Figur 2. Oversigtskort over arealer, hvor der pålægges restriktioner. Matr.nr. 6f, 6p og 7b, Knudsbål By, Jordrup pålægges deklaration på i alt ca. 1,1 ha.

Stårrelse på arealer, som pålægges restriktioner inkl. arrondering:

- Areal nr. 1: Matr. nr. 6p i alt ca. 5.140 m²
- Areal nr. 2: Matr. nr. 7b i alt ca. 5.375 m²
- Areal nr. 3: Matr. nr. 6f i alt ca. 541 m²

Det sidste areal inden for BNBO dyrkes ikke konventionelt med brug af pesticider. Der indgås derfor ikke en aftale for det areal.

Lovgrundlag

Efter miljøbeskyttelseslovens § 24, stk. 1, kan kommunalbestyrelsen, mod fuldstændig erstatning, give påbud eller nedlægge forbud mod brug af pesticider for at undgå fare for forurening af bestående eller fremtidige vandindvindingsanlæg til indvinding af grundvand.

Byrådet behandlede den 1. september 2020 (sag nr. 12) et mere generelt punkt om, at kommunens almene vandværker og TREFOR Vand pålægges at finansiere BNBO-beskyttelsen, hvor Kolding Kommune vurderer, at der skal ske en indsats mod mulig pesticidforurening i BNBO-områder.

I henhold til miljøbeskyttelseslovens § 64 skal vandværket betale et erstatningsbeløb, der skal udredes i anledning af forbud eller påbud i henhold til miljøbeskyttelseslovens § 24. Såfremt kommunen træffer en hensigtsbeslutning om at ekspropriere ejendommen efter miljøbeskyttelseslovens § 24, vil ejerne modtage fuld erstatning.

En sådan hensigtsbeslutning vil ikke forhindre, at der i de videre forhandlinger sigtes mod en frivillig aftale.

Fraværende Molle Lykke Nielsen, Jonathan Dyring Løbom

Punkt 5: Revideret affaldsplan 2022-2024

22/29401

Resumé

'Affaldsplan 2022-2024', der er en revidering af den eksisterende 'Affaldsplan 2019-2024', beskriver Kolding Kommunes mål og aktiviteter, der skal forebygge og fremme effektiv udnyttelse af borgernes og virksomhedernes affald. Planen følger de nationale lovkrav og fastlægger, hvilke aktiviteter, der prioriteres i løbet af de kommende to år.

Sagen behandles i

Plan og Teknik
Natur, Miljø og Klima (orientering)
Økonomi og Strategi
Byrådet.

Forslag

By- og udviklingsdirektøren foreslår,

at udkast til revideret 'Affaldsplan 2022-2024' fremlægges i offentlig høring i 8 uger.

Beslutning Plan og Teknik den 05-10-2022

Forslaget indstilles til godkendelse.

Fraværende:

Birgitte Munk Grunnet

Beslutning Natur, Miljø og Klima den 12-10-2022

Orienteringen blev taget til efterretning.

Fraværende:

Molle Lykke Nielsen

Jonathan Dyring Løvbom

Sagsfremstilling

Grundet de lov- og bekendtgørelsesmæssige ændringer der er på vej, besluttede udvalget Plan og Teknik den 14. juni 2022, at der gennemføres en revidering af den eksisterende 'Affaldsplan 2019-2024'.

Den reviderede 'Affaldsplan 2022-2024' tager udgangspunkt i den nationale affaldsplan, og By- og Udviklingsforvaltningen forventer, at Kolding Kommune når de fastsatte genanvendelsesmål i den nationale affaldsplan. Dog er plast en udfordrende type affald, da en ny opgørelsesmetode til beregning af genanvendelsesprocenter har en høj tabsrate for plast. Derfor kan det blive svært for Kolding Kommune, såvel som andre kommuner, at opnå genanvendelsesmålet for denne fraktion.

Den reviderede 'Affaldsplan 2022-2024' er en revidering af den eksisterende affaldsplan fra 2019 og beskriver Kolding Kommunes mål og aktiviteter, der skal forebygge og fremme effektiv udnyttelse af borgernes og virksomhedernes affald. Planen følger de nationale lovkrav og fastlægger, hvilke aktiviteter, der prioriteres i løbet af de kommende to år.

Udkastet til den reviderede 'Affaldsplan 2022-2024' skal i 8 ugers offentlig høring.

Den reviderede 'Affaldsplan 2022-2024' tager, som sin forgænger 'Affaldsplan 2019-2024', udgangspunkt i Kolding Kommunes overordnede tankegang: Sammen designer vi livet med fokus på borgerens centrum. Her er målet at udvikle løsninger i samarbejde med borgerne, så de passer til hverdagens behov.

Den vedhæftede affaldsplan omfatter følgende;

- Indledning og status på affaldsmængderne i Kolding Kommune samt behandlingen deraf
- Beregning af genanvendelsesprocenten i Kolding Kommune, både med den gamle (bilag 5-procenten) og nye opgørelsesmetode (reel genanvendelse)

- Evaluering og status på aktiviteterne vedtaget i 'Affaldsplan 2019-2024'
- Handlingsplan for aktiviteter og initiativer indtil slutningen af planperioden i 2024
- Prognose for fremtidige affaldsmængder i 2025 og 2030 i Kolding Kommune
- Nuværende ordning til erhvervsaffald på genbrugspladserne gentænkes
- Behandlingskapacitet og kortlægning af erhvervsaffald

Bilag

Affaldsplan 2022-2024

Fraværende Molle Lykke Nielsen, Jonathan Dyring Løvbom

Punkt 6: Fremlæggelse af forslag til lokalplan 0637-81 Ved Viuf og Håstrup med tilhørende kommuneplantillæg 24

22/26240

Resumé

Kolding og Vejle Kommuner har modtaget en ansøgning om etablering af et større solcelleanlæg øst for Viuf, på tværs af kommunegrænsen mellem Kolding og Vejle.

Det samlede projektområde udgør ca. 344 ha, heraf ca. 218 ha delområder til solceller.

Sagen behandles i

Plan og Teknik
Natur, Miljø og Klima (orientering)
Økonomi og Strategi
Byrådet.

Forslag

By- og udviklingsdirektøren foreslår,

at forslag til kommuneplantillæg 24 sendes i offentlig høring i 8 uger,

at forslag til lokalplan 0637-81 Solceller ved Viuf og Håstrup sendes i offentlig høring i 8 uger,

at miljørapporten (MV/VVM) for planforslagene sendes i offentlig høring i 8 uger.

Beslutning Plan og Teknik den 05-10-2022

Forslaget indstilles til godkendelse.

Fraværende:

Birgitte Munk Grunnet

Beslutning Natur, Miljø og Klima den 12-10-2022

Orienteringen blev taget til efterretning.

Fraværende:

Molle Lykke Nielsen

Jonathan Dyring Løvbom

Sagsfremstilling

Baggrund og formål

Lokalplanen udarbejdes på baggrund af en ansøgning fra virksomheden Better Energy A/S, med ønske om etablering af et større jordbaseret solcelleanlæg mellem Viuf i Kolding Kommune og Håstrup i Vejle Kommune.

Projektområde udgør ca. 344 ha, heraf 222 ha i Kolding Kommune og ca. 122 ha i Vejle Kommune. Ud af hele planområdet vil ca. 218 ha blive brugt til solceller og de resterende arealer til landbrugsdrift, natur og rekreative områder og et offentligt tilgængeligt stisystem.

Området er beliggende i landzone og består i dag af dyrkede marker.



Luffoto med lokalplanområdets afgrænsning vist med hvide prikker. Viuf ligger til venstre på kortet. Hele planområdet ligger øst for Hovedvejen, øst for Viuf. Kommunegrænsen er vist med sort, stiplede strek.

Historik

Plan og Teknik vedtog den 3. maj 2022 at der skal udarbejdes en lokalplan 0637-81 Ved Viuf og Håstrup – et område til solenergi, med tilhørende kommuneplantillæg.

Der har forud for ansøgningen været afholdt borgermøder og været nedsat en lokal arbejdsgruppe, som sammen med Better Energy og kommunerne (sammen og hver for sig) har bearbejdet projektet for at skabe værdi både som solcelleanlæg og som natur og rekreativt område for lokalområdet. Borgergruppen har også været involveret efter ansøgningen i forbindelse med indkaldelsen af idéer og forslag.

De foreliggende planforslag er udarbejdet ud fra de ved opstarten beskrevne principper, samt ønsker og input fra arbejdsgruppen og fra indkaldelsen af ideer og forslag.

Indkaldelse af idéer og forslag

Der har været foretaget en indkaldelse af ideer og forslag til planlægningen, og der er indkommet 19 høringssvar.

Høringssvarene har været konstruktive i form af forslag og afklarende spørgsmål, men der har også været kritikpunkter, både konkrete om arealerne ved Viuf (udsigtshensyn mv.), og principielle i forhold til opstillingen af solceller generelt. Der er foretaget nogle justeringer i projektet og planen som vurderes at imødekomme de fleste konkrete henvendelser.

De væsentligste ændringer i projektet siden indkaldelsen af ideer og forslag:

- Der åbnes en større kile i solcelleparken ind mod Viuf med mulighed for mere bynært rekreativt areal og udsigtsmulighed til Viuf Skov. Der er desuden foretaget mindre justeringer af delområderne til solceller i forhold til skovbryn og de genåbnede åløb. Planområdet og det samlede areal til solceller udvides ikke.
- Arealet vest for Hovedvejen til en ladestanderplads er taget ud af planen. Der er forslag om at placere funktionen mere hensigtsmæssigt i tilknytning til den nye dagligvarebutik i den nordlige ende af Viuf.
- På visse strækninger opgraderes den afskærmende beplantning mod omgivelserne yderligere.

Der er udarbejdet en skematisk oversigt med indkomne idéer og forslag, som er vedlagt som bilag.

Kommuneplantillæggets indhold

Der udarbejdes særskilte kommuneplantillæg for Kolding og Vejle Kommune til at fastlægge rammerne for den fælles lokalplan for solcelleanlægget.

En mindre del af planområdet har hidtil været omfattet af rammeområde 0637.T1 - Ved Elisabethsminde, til anvendelse til vindmøller. Rammebestemmelserne og den tilsvarende udpegning af støjbelastet område udgår af kommuneplanen til fordel for rammeområdets nye bestemmelser og område.

I de nye rammebestemmelser fastsættes bestemmelser om bl.a. zonestatus (landzone), anvendelse (teknisk anlæg / solcelleanlæg), og supplerende bestemmelser om omfang og placering af solceller og tilhørende byggeri mv. til anlæggets drift, om afskærmende beplantning, samt at solceller ude af drift i 1 år forlanges fjernet på ejers regning.

Realisering af projektet som foreslået, forudsætter nedrivning af tre bevaringsværdige driftsbygninger (bygning 2, 3 og 4 på ejendommen Anneksvej 34), med en bevaringsmæssig værdi på 4 (SAVE-skalaen). Stuehuset er i 1991 genopført efter en brand. Kommuneplantillægget giver derfor mulighed for at nedrive tre bevaringsværdige driftsbygninger ved at fjerne dem fra kommuneplanens liste over bevaringsværdige bygninger. Med en bestemmelse i lokalplanen sikres at bygningerne kun fjernes hvis lokalplanen realiseres på det pågældende areal.

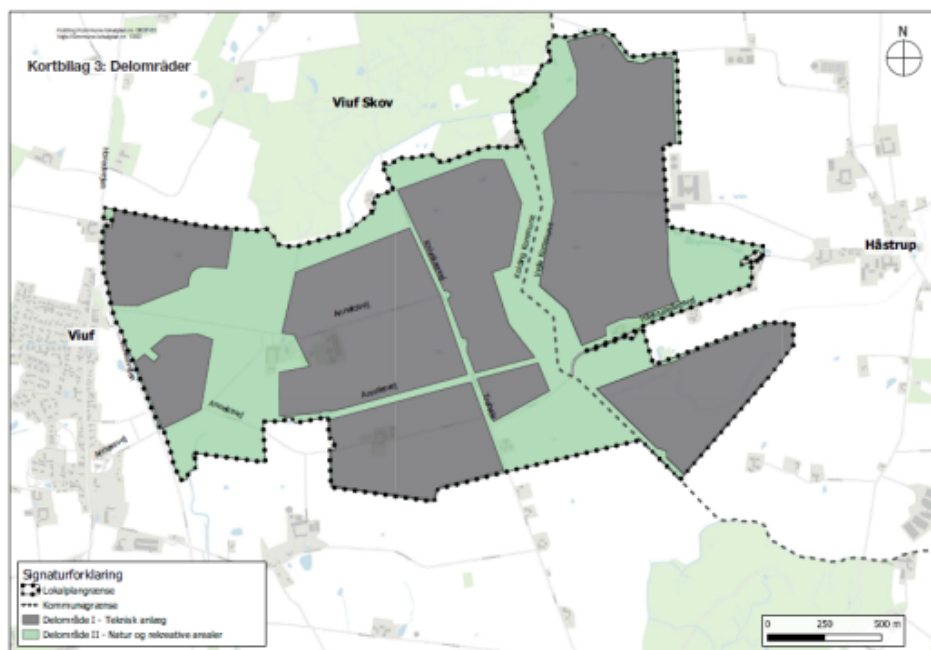
Lokalplanens indhold

For projektet er der udarbejdet et fælles lokalplanforslag for Kolding og Vejle Kommuner.

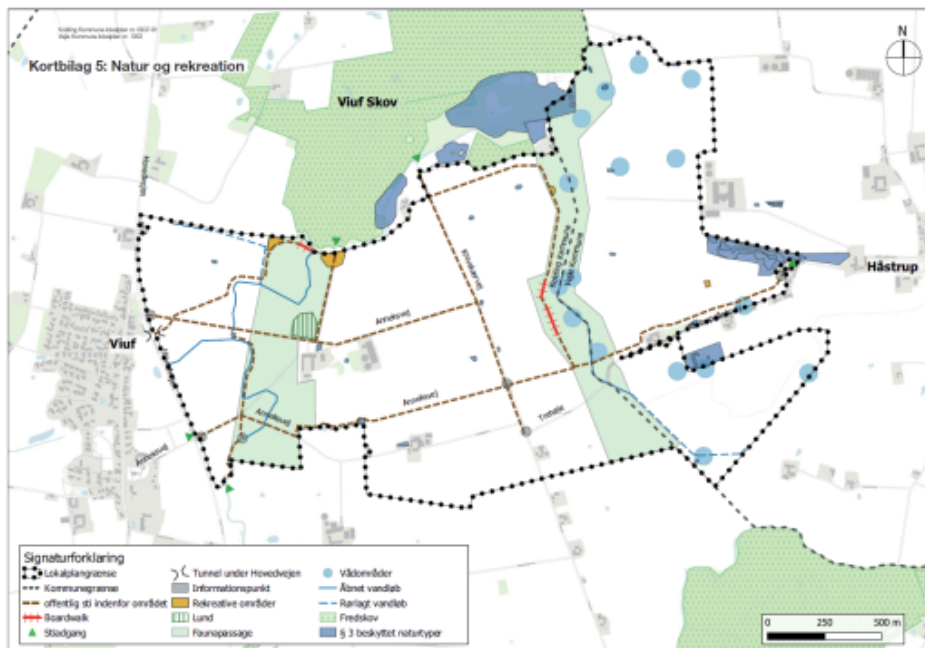
Lokalplanens formål er at give mulighed for etablering af solcelleanlægget, samt tilhørende tekniske installationer til driften af anlægget. Lokalplanen sikrer, at solcelleanlægget tilpasses landskabet og er til mindst mulig gene for naboerne ved at sikre beplantningsbælter rundt om anlægget. Derudover sikres genåbning af vandløb, etablering af nye vådområder, etablering af offentligt tilgængelige stier og mulighed for rekreativt ophold, samt at solcelleanlægget fjernes senest et år efter endt brug, og at området derefter reetableres til natur- eller landbrugsformål.

Lokalplanlægningen har desuden fokus på bl.a. hensyn til kulturhistoriske forhold og landskabelige sammenhænge, naturforbindelser, grundvand, samt trafikale adgangsforhold, især ifm. etableringsfasen.

Med lokalplanen vil der blive etableret offentligt tilgængelige stier, bl.a. adgang til en ny gang- og stitunnel under Hovedvejen ved Viuf. Selve tunnelen vil primært ligge på kommunens vejareal og således uden for lokalplanområdet, og er ikke en del af denne lokalplan.



Kortbilag fra lokalplanen der viser de i alt ca. 218 ha delområder til solceller (grå), hhv. de arealer der friholdes til natur, rekreativ anvendelse mv. Mod omgivelserne til lokalplanområdet afskærms alle solcellearealerne med plantebælter på mindst 10 meter, og inde i området 5 meter.



Kortbilag fra lokalplanen der viser de genåbnede vandløb, nye vådområder, vildtkorridorer, stisystem mv. Uden for lokalplanområdet giver stisystemet adgang til Viuf ved kroen/ rastepladsen (via en aftalt tunnel uden for lokalplanområdet), til nye stier i Viuf Skov mod nord, og til Hauerballevej mod syd.

Miljøvurdering

Der er gennemført en samlet miljøvurderingsproces for planforslagene og for projektet.

Den samlede miljørapport (MV-VVM) fremlægges sammen med forslagene til kommuneplantillæg og lokalplan. Den indeholder beskrivelser (bl.a. visualiseringer) og vurderinger af de mulige væsentlige miljøpåvirkninger, som vil kunne forekomme som følge af etablering af solcelleparken.

Alle rapportens foreslåede afværgende foranstaltninger er varetaget i projektet og lokalplanen.

Miljørapporten konkluderer sammenfattende, at ”Effekterne af solcelleanlægget vurderes at være *lille til middel* og af positiv karakter, idet etablering af solcelleanlægget bidrager til øget klimavenlig elproduktion i Danmark, og dermed mindsket belastning med emissioner til luften og restprodukter. Solcelleanlægget medfører ingen direkte emissioner.”

Politiske fokusområder, programmer, overordnede strategier m.m.

Kolding Kommune har en målsætning om, at der skal produceres el på vedvarende energianlæg svarende til 50% af kommunens samlede fremskrevne forbrug i 2030. Projektet vil bidrage med 34% af denne målsætning. På arealerne i Kolding Kommune vil solcelleanlægget, som ansøgt, producere ca. 146.000 MWh årligt (248.000 MWh for hele anlægget).

Kolding Kommune har i 2021 udarbejdet ”Principper for etablering af vedvarende energianlæg i Kolding Kommune”, som er anvendt i den indledende dialog. Der er mellem Better Energy A/S, lokale repræsentanter fra lokalområdet og Kolding Kommune gennemført en møderække, hvor de fremlagte planforslag er et resultat af indledende dialog.

Biodiversitetsstrategien understøttes med planlægningen ved at skabe væsentligt forbedrede muligheder for natur og naturforbindelser i form af vådområder, vandløb mv. i tilknytning til et af kommunens kerneområder for biodiversitet (Viuf Skov).

Landsbyfællesskabsplanen for Vester Nebel, Dons, Almind, Viuf (2020) understøttes ved flere og bedre stier, bl.a. til Viuf Skov og Hauerballevej.

Plankategori

Lokalplanen med tilhørende kommuneplantillæg er kategoriseret som en A-lokalplan jævnfør A, B, C kategoriseringen, hvilket betyder, at det er Byrådet, der har kompetence til at træffe beslutning om, at planforslaget med tilhørende kommuneplantillæg sendes i offentlig høring.

Tidsplan

Lokalplanforslaget med tilhørende kommuneplantillæg skal i offentlig høring.

Forvaltningen anbefaler, at

- høringsperioden koordineres med Vejle Kommune,
- planforslagene fremlægges i høring i 8 uger i perioden 15. november 2022 – 10. januar 2023, og
- der afholdes et borgermøde i forbindelse med høringen.

Endelig vedtagelse forventes at kunne ske i marts 2023.

Bilag

Indstillingsbilag - skematisk oversigt over høringssvar fra forhøring (tillæg 24).docx

Forslag - kommuneplantillæg 24 - Viuf-Håstrup

Forslag - lokalplan 0637-81 Viuf-Håstrup

Miljøvurderingsrapport (MV-VVM) Viuf-Haastrup

Høringssvar forhøring Viuf-Håstrup.pdf

Fraværende Jonathan Dyring Løvbom, Mølle Lykke Nielsen

Punkt 7: Deltagelse i ekstraordinære aktiviteter

Resumé

Deltagelse i ekstraordinære aktiviteter.

Sagen behandles i

Natur, Miljø og Klima.

Forslag

By- og udviklingsdirektøren foreslår,

at Natur, Miljø og Klima drøfter, om der er behov for, at et eller flere medlemmer af udvalget varetager andre kommunale hverv.

Beslutning Natur, Miljø og Klima den 12-10-2022

Der forelå intet til drøftelse.

Fraværende:

Molle Lykke Nielsen

Jonathan Dyring Løvbom

Sagsfremstilling

Det fremgår af Kolding Kommunes Regulativ om Vederlag og godtgørelse til Byrådets medlemmer, punkt 2, at der kan tillægges erstatning for tabt arbejdsfortjeneste for varetagelse af andre kommunale hverv, når deltagelsen sker efter anmodning fra Byrådet eller et af Byrådets udvalg, på grund af en protokolleret beslutning.

Aktivitet:

Ingen.

Fraværende Jonathan Dyring Løvbom, Molle Lykke Nielsen

Punkt 8: Orienteringspunkter

Resumé

På mødet orienteres om nyt fra By-og Udviklingsforvaltningen inden for udvalgets område.

Sagen behandles i

Natur, Miljø og Klima.

Forslag

By- og udviklingsdirektøren foreslår,

at orienteringen tages til efterretning.

Beslutning Natur, Miljø og Klima den 12-10-2022

Godkendt.

Fraværende:

Molle Lykke Nielsen

Jonathan Dyring Løvbom

Sagsfremstilling

Der kan ikke træffes beslutning under punktet, fordi det kun er et orienteringspunkt.

Fraværende Jonathan Dyring Løvbom, Molle Lykke Nielsen

Punkt 9: Orientering fra formanden

Resumé

Orientering fra formanden.

Sagen behandles i

Natur, Miljø og Klima.

Beslutning Natur, Miljø og Klima den 12-10-2022

Godkendt.

Fraværende:

Molle Lykke Nielsen

Jonathan Dyring Løvbom

Fraværende Jonathan Dyring Løvbom, Molle Lykke Nielsen

Punkt 10: Tillæg - Forslag om pulje til afklaring af muligheder for etablering af mindre fælles varmforsyningsenheder i landsbyer uden for udbygning af fjernvarmenettet

22/6219

Resumé

Den 29. juni 2022 har KL og regeringen indgået en aftale med det formål at fremskynde varmeplanlægningen i kommunerne. I henhold til aftalen, skal kommunerne blandt andet inden årsskiftet afklare og give besked til alle bygningsejere, der er naturgasforsynede, om de kan komme på fjernvarmenettet.

Inden udgangen af 2023 skal der i udgangspunktet udarbejdes og godkendes de projektforslag for fjernvarme, der skal indfri varmeplanen.

Aftalen indebærer, at Kolding Kommune i 2022 tildeles 1.992.000 kr. til at sikre, at aftalen gennemføres. Ud af de 1.992.000 kr. indgår 300.000 kr. i dette dagsordenspunkt til medfinansiering af en varmegruppe som undergruppe under Landsbyforum.

Der vil blive udarbejdet selvstændigt dagsordenspunkt til mødet i Økonomi og Strategi i november 2022, hvor puljen på 1.992.000 kr., herunder de 300.000 kr., søges tilført de relevante politikområder, hvor opgaven er forankret. Puljen kan således ikke disponeres før Økonomi og Strategi har godkendt en fordeling.

Det må forventes, at en række landsbyer i Kolding kommune ikke vil kunne fjernvarmebetjenes, da der ikke vil være nok varmeaftag til, at prisen for etablering af transmissionsledninger og fordelingsnet vil være privatøkonomisk og selskabsøkonomisk konkurrencedygtigt.

Forretningsudvalget ser denne varmforsyningsudfordring som den aktuelt mest brændende udfordring for mange landsbyer.

Det er aftalt at etablere en varmegruppe som undergruppe under Landsbyforum, der i samarbejde med By- og Udviklingsforvaltningen skal afklare, om der er muligheder for at etablere lokale fælles varmforsyningsanlæg, eller om den eneste mulighed er individuelle varmepumper. Det foreslås, at der indhentes ekstern hjælp til denne afklaring.

Efter dialog med forretningsudvalget for Landsbyforum foreslår formandskabet for Natur, Miljø og Klima at afsætte midler til arbejdet med denne afklaring i varmegruppen.

Forvaltningen foreslår, at der allerede på nuværende tidspunkt afsættes midler for at fremme varmegruppens arbejde, en del af midlerne er dog afhængige af Økonomi og Strategis behandling af fordelingen af de 1.992.000 kr.

Det foreslås desuden, at landsbypuljens kriterier ændres midlertidigt, så det er muligt at anvende et mindre beløb herfra til lokale varme-/energiprojekter i 2022 og 2023.

Sagen behandles i

Natur, Miljø og Klima.

Forslag

By- og udviklingsdirektøren foreslår,

at der i 2022 tildeles et tilskud på i alt 200.000 kr. til at fremme Landsbyforums varmegruppes arbejde, som finansieres af tilbageløbsmidler fra landsbypuljen,

at der i 2023 tildeles et tilskud på i alt 450.000 kr., som finansieres med 150.000 kr. fra landsbypuljen i 2023 samt, under forudsætning af godkendelse fra Økonomi og Strategi, 300.000 kr. fra det ekstraordinære aktstykke i henhold til aftalen mellem KL og regeringen,

at landsbypuljens kriterier ændres midlertidigt, så det er muligt at støtte lokale varme-/energiprojekter i 2022 og 2023.

Beslutning Natur, Miljø og Klima den 12-10-2022

Godkendt.

Fraværende:

Molle Lykke Nielsen

Jonathan Dyring Løvbom

Sagsfremstilling

Den 29. juni 2022 har KL og regeringen indgået en aftale med det formål at fremskynde varmeplanlægningen i kommunerne. I henhold til aftalen skal kommunerne blandt andet inden årsskiftet afklare og give besked til alle bygningsejere, der er naturgasforsynede, om de kan komme på fjernvarmenettet.

Inden udgangen af 2023 skal der i udgangspunktet udarbejdes og godkendes de projektforslag for fjernvarme, der skal indfri varmeplanen.

Aftalen indebærer, at Kolding Kommune i 2022 tildeles 1.992.000 kr. til at sikre, at aftalen gennemføres. Ud af de 1.992.000 kr. indgår 300.000 kr. i dette dagsordenspunkt til medfinansiering af en varmegruppe som undergruppe under Landsbyforum.

Der vil blive udarbejdet selvstændigt dagsordenspunkt til mødet i Økonomi og Strategi i november 2022, hvor puljen på 1.992.000 kr. søges tilført de relevante politikområder, hvor opgaven er forankret. Puljen kan således ikke disponeres, før Økonomi og Strategi har godkendt en tildeling af beløbet til de relevante politikområder og budgetår.

I Kolding kommune er der en række landsbyer, der i dag har individuelle varmforsyningsanlæg. Det er typisk i form af gasfyr eller oliefyre. Energikrisen har gjort, at det nu er rentabelt at føre fjernvarme frem til en del af landsbyerne, men der må også forventes et antal landsbyer, hvor dette desværre ikke er økonomisk realistisk. I disse landsbyer vil det være muligt at arbejde med fælles alternativ løsning i form af fælles jordvarmeanlæg, varmepumpe, solceller eller lignende. Det kræver dog, at der er lokal opbakning til denne afklaring og tilstrækkeligt med ejendomme, der ikke allerede har etableret individuelle løsninger.

For at fremme dette initiativ er der blandt landsbyerne nedsat en varmegruppe, hvor der kan deles viden om alternative varmforsyningsmuligheder, søges rådgivning med det formål at landsbyerne en for en kan få belyst og vurderet, om det er en realistisk mulighed, prisniveau, tidshorisont, tilslutningsinteresse osv.

Landsbyforums forretningsudvalg ser denne varmforsyningsudfordring som den aktuelt mest brændende udfordring for mange landsbyer.

Efter dialog med forretningsudvalget for Landsbyforum foreslår formandskabet for Natur, Miljø og Klima derfor at afsætte midler til at understøtte arbejdet med denne afklaring i varmegruppen. Konkret foreslås det, at der indhentes ekstern hjælp til denne afklaring.

Fordeling af udgifterne samt finansiering fremgår af nedenstående tabel:

Beskrivelse	2022	2023
Udgifter	200.000 kr.	450.000 kr.
Finansiering:		
Landsbypulje 2022 tilbageløbsmidler	200.000 kr.	
Landsbypulje 2023 forhåndstilsagn		150.000 kr.
Ekstra tildelt i henhold til aftale mellem KL og Regeringen (afventer godkendelse af Økonomi og Strategi)		300.000 kr.
Finansiering i alt	200.000 kr.	450.000 kr.

Finansieringen på 200.000 kr. i 2022 kommer fra tilbageløb til Landsbypuljen, da der er fundet ekstern finansiering til et projekt i Almind/Viuf. 150.000 kr. foreslås forhåndsdisponeret af Landsbypuljens midler i 2023. I så fald resterer der 2.227.000 kr. i puljen i 2023.

Det foreslås også, at landsbypuljens kriterier ændres midlertidigt, så det er muligt at anvende midler til lokale varme-/energi projekter i 2022 og 2023.

Fraværende Jonathan Dyring Løvbom, Molle Lykke Nielsen

Punkt 11: Underskriftsark

Resumé

Udvalget skal godkende referatet. Dette gøres ved, at hvert medlem, der har deltaget i mødet, underskriver ved at trykke på "Godkendt" i sagen Underskriftsark.

Sagen behandles i

Natur, Miljø og Klima.

Fraværende Jonathan Dyring Løvbom, Molle Lykke Nielsen